

ERZURUM GRAVÜRLERİ

Mustafa KÜÇÜKÖNER*

Özet

Avrupa kökenli bir sanat dalı olan Gravür, 15. yüzyılda sanat alanında kullanılmaya başlanmıştır. Büyük sanatçılar tarafından da ilgi görerek özgün sanat eserleri üretmede ve de tarihi olayları ve yerleri belgelemede oldukça etkin bir görev üstlenmiştir. Çoğaltılmasının kolay oluşu sayesinde de her kesimden insanın birer sanat eserine sahip olmasını sağlamıştır.

Avrupalı sanatçıların Anadolu'dan yaptıkları gravürler bize Osmanlı Dönemindeki Anadolu ve İstanbul hakkında birer belge görevi görmektedirler. Günümüzde ise kültürel mirasların en çok olduğu ülkemizde yer alan ve tarihe ışık tutan önemli eserleri, gravür sanatıyla resme dönüştürerek geleceğe birer belge olarak bırakmak ve sanat, kültür, toplum ve eğitim ilişkilerinin güçlenmesinde katkıda bulunmak amacıyla, Atatürk Üniversitesi Güzel Sanatlar Fakültesi Resim Bölümü Gravür Atölyesinde "Erzurum Gravürleri" adı altında bir çalışma başlatılmıştır.

Erzurum Gravürleri adıyla başlatılan bu çalışmalar ilk başta Erzurum ve yöresini konu almıştır. Yurt içinde sergiler yapılarak üretilen gravürler halka sunulmuştur. Zamanla Türkiye'nin diğer bölgelerinin gravürleri de çalışılacaktır. Ortaya çıkan sonuçlar hem yurt içinde hem de yurt dışında sergilenecek ve çeşitli kitap ve dergilerle yayımlanarak kalıcı hale getirilecektir.

Anahtar Kelimeler:Erzurum, Gravür, Sanat, Kültürel Miras, Sergi.

Erzurum Gravures

Abstract

Gravure, which is an art branch originated from Europe, is used in the field of Art in 15th century. It took over fairly effective mission in the registration of historic places and events and producing indigenous art Works, by paying attention

* * Yard. Doç., Atatürk Üniversitesi, Güzel Sanatlar Fakültesi, Resim Bölümü, Erzurum.
kucukoner@mynet.com

by great artists. Due to easy copy, it provided that people from every section of the society had an artwork.

The gravures made than Anatolia by European Artists are like a document about Anatolia and İstanbul in Ottoman Period. Today, in our country where there are a lot of cultural heritage, significant artworks having important place and enlightening history were converted into Picture by means of gravure art, and with the aim of contributing in strenghtening of art-culture society and training affairs and to heritage as a document for the future, a study called "Erzurum Gravures" was carried out in Gravure Atelier of Painting Department of Atatürk Universty, Fine Arts Faculty.

These studies started by the names of Erzurum Gravures are related to Erzurum and it is surrounding. By exhibiting in homeland, the gravures produced have been presented to people. In time, the gravures will be taken for other parts of Turkey. The outcomes existing will be exhibited either in homeland and abroad and they will be published in various boks and magazines and they will be made persistently.

Key words: Erzurum, Gravure, Art, Culture Heritage, Exhibition

Giriş ve Amaç

Gravür (Baskı Resim), bir görüntüyü sert bir madde (plaka, kalıp) üzerine kazıma ve iz bırakma yolu ile çizerek ve kazıyarak plakada oluşan çukurlara veya tümseklere boya vererek yumuşak bir yüzeye, kuvvetlice bastırarak aktarmak eylemlerini içermektedir.¹ Bu yollarla elde edilen resimlere de zamanla **gravür** adı verilmiştir.² Sanatçı önce tasarımını, yani çoğaltacağı eseri plakasına işler ve değişik aşamalardan geçirdiği kalıbı baskı yöntemiyle bir yüzeye aktarır. Sayısının sanatçısı tarafından belirlendiği birbirinin tıpkı basımı olan bu resimlerin her biri birer orijinal sanat eseridir.

İlk olarak sanat eserlerini çoğaltmak amacıyla kullanılan baskı resim yöntemleri zamanla kendi başlarına sanat eseri üretmenin özgün yolları olmuştur. Resim sanatının ünlü ressamı da gravür resimler yapmışlardır. Tarihi olayların, savaşların, yerlerin gravürlerini yapmış ve günümüze birer miras olarak bırakmışlardır. Hala, günümüzde tarihi bir yer veya olay araştırıldığında eski

¹ Bkz. Gündüz Gölönü, *Kazı Resim*, s. 72.

² Bkz. Kaya Özsezgin, Mustafa Asher, *Başlangıcından Bugüne Çağdaş Türk Resim Sanatı Tarihi*", 4. Cilt, s.129.

gravürlerden yararlanılmaktadır. Bu da gravür sanatının belgeleme özelliğini göstermektedir.

Baskı resim (gravür) birden çok basılabildiği için -ki bu sayı bazen binli rakamlara da ulaşabilmektedir- sanat eserlerinin ucuzlamasını getirmektedir ve böylelikle de sadece zenginlerin değil, orta sınıf ailelerin de sanat eserlerine sahip olmasına olanak sağlamaktadır.

Sanat, kültür, toplum ve eğitim arasında bağ kurmak hedefinden yola çıkılarak, Atatürk Üniversitesi Güzel Sanatlar Fakültesi Resim Bölümü'nün Gravür Atölyesi yer olarak kullanılmak üzere, Güzel Sanatlar Fakültesi öğretim elemanlarının ve öğrencilerinin katıldığı Erzurum Gravürleri adı altında bir çalışma başlatılmıştır. Bu çalışmada konu edilen yerler arasında, şehirde yaşayan insanların bazen içinde buldukları, bazen gezerken gördükleri, bazen ziyaret ettikleri, ve hatta kaldıkları evlerin yanında yer alan yerler bulunmaktadır. Erzurum Gravürleri çalışması, hem kültürel mirasa sahip çıkılması anlamında halk tarafından ilgi ile karşılanmakta ve hem de sanat ve toplum arasında bir köprü vazifesi görmektedir.

Erzurum Gravürleriyle hedeflenen amaçlar arasında, köken olarak bir Avrupa sanatı olan gravürün Türkiye'de zaten var olan akademik alanda kullanılabilirliğini artırarak sanat eğitimi alan öğrencilerin sanata daha da yaklaşmalarını sağlamak, öğrencilerin yaşadıkları yerlerde gördüklerini kendi sanatsal ifade yollarıyla aktarmalarına katkıda bulunmak, sanat eğitiminin gerekliliğini ve ortaya çıkan eserlerin kabul edilebilirliğini halka benimsetmek, her türlü halk sınıfının sanata olan ilgi ve merakının artırılmasına katkıda bulunarak sanat eseri sahibi olmalarına olanak sağlamak, gravürü yapılan yerlerin kültürel gösterge olarak gelecekte birer belgesini oluşturmak, konu edilen yerlerin Türkiye'nin kültürel mirasındaki yerini hem yurt içinde hem yurt dışında tanıtmak, Türk Plastik Sanatlarına katkıda bulunmak gösterilebilir.

Ayrıca bu çalışmalar sayesinde, Güzel Sanatlar Fakültesi öğrencilerinin Gravür sanatı üzerinde teknik anlamda yetkinlik kazanmaları ve daha sonraki sanatsal yaşamlarında da bu sanatı kullanmaları hedeflenmektedir. Gravür sanatında yetkin olan öğrencilere okul sonrası dönemlerde, diğer bölgelerden geleceği düşünülen projelerde de görev verilerek, sanata ve kültüre olan hizmetlerine devam etmelerini de sağlamak hedefler arasındadır. İlerleyen aşamalarda diğer bölgelerdeki üniversite ve kurumlarla da bağlantılara girilerek bilgi alışverişi sağlanabilir ve bu kurumlardan da öğrenciler proje ekiplerine ilave edilebilir.

Eski Erzurum Gravürleri

17. yüzyıldan 20. yüzyıl başlarına kadar Balkanlar'dan başlayan gezilerini Orta Asya içlerine kadar sürdüren Batılı gezginler ve bilim adamları, gezileri sırasında gördükleri ve kaldıkları yerlerin çok sayıda gravürlerini yaparak, geçmişten günümüze görsel belgeler bırakmışlardır. Başta İstanbul olmak üzere şehir manzaraları, şehrin üst görüntüsü, anıtlar, camiler, sokaklar, limanlar bir çok sanatçının gravürlerinde yaşayan mekanlar haline gelmiş ve o zamanlardaki Dünya insanı bu gravürler sayesinde İstanbul'u ve Anadolu'yu tanımışlardır. Bu gravürlerin tamamı Avrupalı olan sanatçılar tarafından gravür olarak gerçekleştirilmiş ve çoğu zaman albümler olarak yayınlanmıştır. Günümüzde bu gravürlere bakarak hem İstanbul ve hem de Anadolu'daki yerler, mimariler, sosyal hayat gibi konularda tarihi bilgiler edinebilmekteyiz.

Anadolu'dan yapılan gravürler Kültür Bakanlığı tarafından derlenerek "Gravürlerle Türkiye" adı altında 7 ciltlik bir eser olarak 1996 yılında yayımlanmıştır. Bu kitapların 3 cildi İstanbul'u, 2 cildi Anadolu'yu ve 2 cildi de günlük giyim ve kuşamı içermektedir. Anadolu Gravürlerinin 1. cildinde Erzurum ve yöresi de yer almaktadır.³ Özellikle Çifte Minareli Medresenin o dönemdeki iç görünümü ve mimarisini konu alan gravürlerin yanı sıra etrafındaki tarihi ve sosyal yapıyı da gösteren konularda gravürler yapılmıştır. Bunun yanı sıra Erzurum'un genel görünümü de yapılmış ve o dönemin sokak görüntüleriyle günün moda kıyafetleri içinde yöreye ait insanları resmedilmiş, bazen de tarihi bir yapı ile bir sokağın görüntüsü bir arada verilmiştir. O döneme ait tipik Erzurum evleri de gerçeğe uygun olarak işlenmiştir. Ayrıca Tortum, Hasankale gibi ilçelere ait tarihi dokular da çalışılmıştır. Erzurum kalesi de hem içerden, hem dışardan hem de etrafındaki yerleşim yerleriyle birlikte çalışılmıştır.⁴

Yeni Erzurum Gravürleri

Kültür ve medeniyetlerin buluşma noktası olan Erzurum, eskiden beri sosyal, kültürel ve stratejik bir merkez olmakla kalmamış, aynı zamanda da, üzerinde barındırdığı bütün medeniyetlerden kalan kültürel izleri günümüze taşımıştır. Bu tarihi ve kültürel yapıların başlıcaları arasında Erzurum Kalesi, Tepsi Minare (Saat Kulesi) (XII. yüzyılın ilk yarısı), Kale Mescidi (XII. yüzyılın ilk yarısı), Çifte Minareli Medrese (1290 dolayları), Yakutiye Medresesi (1308), Sultaniye Medresesi (XIV. yüzyılın başları), Ahmediye Medresesi (1314), Üç Kümbetler

³ Mustafa Sevim, *Gravürlerle Türkiye, Anadolu 1.*

⁴ Bkz. Erol Kılıç, *Gravür ve Eski Fotoğraflarla Erzurum.*

(XIII. yüzyıl), Padişah (Huand) Hatun Kümbeti (1290 dolayları), Cimcime Hatun Kümbeti (XIV. yüzyıl), Gümüşlü Kümbet (XIV. yüzyıl), Rabia Hatun Kümbeti (XIV. yüzyıl başları), Karanlık Kümbet (XIV. yüzyıl başları), Ahi Baba Kümbeti (XIV. yüzyıl), Rüstem Paşa Kervansarayı (1554), Lala Paşa (1561-62), Boyahane (1566), Murat Paşa (1573), Gürcü Kapısı (1608), Caferiye (1645), Kurşunlu (Fevziye) (1700), Pervizoğlu (1716), Derviş Ağa (1718), Gümrük (1718), Şeyhler (1720), Bakırcı (1712), Narmanlı (1788), İbrahim Paşa (1748), Cennetzade (1786), Ayas Paşa (1559), Ali Paşa (1566), Gürcü Mehmet Paşa (1648), Esat Paşa (1853) camilerini ⁵ ve bunların yanı sıra askeri ve savunma amaçlı olarak 19. yüzyılda yapılan Hasan Basri Toprak (1821), Mecidiye, Sütnişan, Büyükkiremitlik, Aziziye, Küçükkiremitlik (1872), Ahali, Tafta, Karagöbek, Çobandede, Dolangez, Uzunahmet, Küçük Höyük, Büyük Höyük, Ağzıaçık, Toparlık, Gez, Sivişli, Büyük Palandöken, Küçük Palandöken tabyalarını ⁶ ve de şehri dört bir taraftan çeviren Tebriz Kapı, Erzincan Kapı, Yeni Kapı, Harput Kapısı, Gürcü Kapısı, Kars Kapısı, Kavak (Ardahan) Kapısı, İstanbul Kapısı'nı sayabiliriz.

Şu bir gerçektir ki değişen Dünya dengeleriyle iç içe yaşayan farklı kültür ve milletlere ait insanlar, teknolojinin sağladığı hızlı iletişim sayesinde en ücra yerlere bile ulaşabilmekteler. Ulaşılan her yeni yer ve kültür hazinesi, şehir yaşamından kaçan insanlar için bir görme ve gezi anlamına dönüşmekte ve Erzurum da bu noktada diğer bölgelerimiz gibi gezilecek ve görülecek ve tarihi havası yaşanmak için o anda orada olunabilecek bir değer içermektedir. “Yeni ülkeler görmek, değişik yerler gezmek, yeni insanlar tanımak amacıyla giderek küçülen dünyayı tanımaya çıkan turistlerin amacı, kendilerinde olmayan otantik yaşama biçimlerini tespit etmek ve adeta onlarla özdeşleşmek isteğidir. Gerekirse yöre halkı ile birlikte bunları yaşamak isteyen pek çok turist, farklı ülkeleri, değişik yöre ve toplumları görmek istemektedir.”⁷

Atatürk Üniversitesi Güzel Sanatlar Fakültesi'nin Resim Bölümü'nde 1996 da açılan Gravür Atölyesi, son zamanlarda kendi olanaklarıyla eksiklerini tamamlayıp, hemen hemen bütün gravür yöntemlerinin öğretildiği bir konuma getirilmiştir. Atölye iç düzeninin sağlanarak iç donanımın tedarik edilmesi sayesinde öğrencilerin bu alanda rahatça çalışmalarına olanak sağlanması, ister

⁵ Hamza Gündoğdu, “Erzurum'daki Tarihi Yapılaşma Ve Bazı Gözlemler I”, *Güzel Sanatlar Enstitüsü Dergisi*, Sayı. 10, s. 50

⁶ <http://www.devletonline.com/turkiye/erzurum>, Erişim: 05. 08. 2006.

⁷ Hamza Gündoğdu, “Erzurum'daki Tarihi Yapılaşma Ve Bazı Gözlemler II”, *Güzel Sanatlar Enstitüsü Dergisi*, Sayı. II, s. 29.

istemez baskı sanatlarına karşı bir ilginin oluşmasına kapı açmıştır. Öğrenciler, değişik teknik ve yöntemler kullanarak yaptıkları bireysel, ulusal ve evrensel çalışmaların yanı sıra, yaşamlarını geçirdikleri yerlere ait kişisel izlenimlerinden yola çıkarak resimsel değerlerde yöresel temalar da çalışmaya başlamışlardır.

Hem kültür miraslarını korumak, hem de ekonomik anlamda şehre gelir kaynağı sağlaması açısından, şehrimizdeki tarihi ve kültürel dokuya sahip çıkarak gravürlerle yurt içinde ve yurt dışında tanıtmak amaçlarından yola çıkarak başlatılan Erzurum Gravürleri projesinde şu ana kadar yapılan çalışmalarda yer alan başlıca eserler arasında Çifte Minareli Medrese (Resim 1, 2, 4), Erzurum Kalesi ve Kale Mescidi (Resim 3), Saat Kulesi (Tepsi Minare) (Resim 5, 6), Yakutiye Medresesi (Resim 7), Üç Kümbetler, Erzurum sokakları ve evleri (Resim 8, 9, 10, 11, 13), duvar kabartmaları (Resim 12, 14), Narman Peri bacaları (Resim 15), Rüstem Paşa Kervansarayı, Kurşunlu Camii (Resim 16), çeşmeler (Resim 17), köprüler, kiliseler, hanlar, kültürel ve sosyal yaşamda insanı gösteren halk oyun ekipleri (Resim 18), avlular (Resim 19), kapılar, medrese ve cami kapılarındaki yazılar, tabyalar, sokak çocukları (Resim 20), ev içi yaşantıları (Resim 21) ve cirit oyunları (Resim 22) yer almaktadır.

2005 yılında başlatılan Erzurum Gravürleri adlı çalışma sayesinde, günümüzdeki Erzurum ve yöresindeki tarihi, kültürel ve sosyal yapıya ait görüntüler resmedilmekte olup, farklı medeniyetlerden günümüze miras kalan bu kültür imgeleri kayda geçirilmektedir. Her biri orijinal birer eser olan bu gravürler yıllar sonra birer tarihi belge olacaklardır. Örneğin, Erzurum Kalesi'nin etrafındaki eski Erzurum evlerinin kısa bir zaman sonra yıkılacak olması ve bölgede yer alan ve yapıma ve kullanma amaçlarına göre farklı değerler taşıyan kiliselerin de gravürlerinin yapılacak olması bu bölgeden yapılan gravürlerin gelecekte taşıyacağı önemi göstermektedir.

Yapılan gravürler ilk olarak, 23-26 Şubat 2006 tarihleri arasında İstanbul Tüyp Fuar ve Kongre Merkezinde "EMITT İstanbul 2006" adı altında Doğu Akdeniz Turizm ve Seyahat Fuarı'nda yer alan Erzurum Stantında sergilenmiştir. Bir sanat fuarı olmamasına rağmen, Erzurum'u temsil etmesi nedeniyle oldukça ilgi gören sergi için İstanbul'da ve diğer illerde değişik kurumlardan sergileme teklifleri alınmıştır. İkinci sergi Bursa Nilüfer Belediyesi, Konak Kültür evi Sergi Salonunda 17 Mayıs'ta açılmış ve Bursa'lı sanat severlerin izlenimine sunulmuştur. Üçüncü olarak en kapsamlı sergi Erzurum Çifte Minareli Medrese'de 1-15 Haziran 2006 tarihleri arasında açılmış ve Erzurum halkı tarafından üst düzeyde beğeni kazanmış olup Erzurum'da açılan sergilerin arasında en çok izleyici toplayan

sergilerden biri olmuştur. Önümüzdeki süreçte bu çalışmalar Türkiye'nin diğer illerine taşınacak ve yurt dışında da sergiler açılması için girişimlerde bulunulacaktır.

Değerlendirme ve Sonuç:

Kültür hazinelerini koruma ve belgeleme niteliği taşıyan Erzurum Gravürleri çalışması sayesinde, kentin günümüzdeki tarihi, kültürel ve sosyal dokusu gravürlerle basılı hale getirilecek ve geleceğe yönelik olarak bir belge niteliği kazandırılacaktır. Yapılan gravürlerde yer almayan ve önümüzdeki süreçte gravüre dönüştürülecek olan diğer önemli yerler de çalışılarak, Erzurum'a ait tarihi ve kültürel önemli bütün değerler gravüre dönüştürüldükten sonra ortaya çıkan gravürlerin bir kitapta derlenmesi düşünülmektedir. Yayınlanacak olan kitapta yer alan gravürler, Atatürk Üniversitesi'nin öğretim elamanları ve öğrencilerinin çalışmalarından oluşacaktır. Ayrıca yurt içinde ve yurt dışında sergiler yapılacaktır.

Çalışmalarda etkin biçimde yer alan ekip üyeleri hem kişi sayısı hem de çalışma alanları ve malzeme donanımlarının artırılmasıyla Erzurum dışındaki bölgelere de yönelinecektir. Bunlara örnek olarak Kars'taki Ani Harabeleri, Hasankeyf, Zeugma v.b. gibi kültürel miraslarımızın günümüz görüntülerinin gravürleri sayılabilir. Tarihi, stratejik, kültürel, sanatsal vb. değerler taşıyan pek çok mekana sahip ülkemiz genelinde yayılacak projelendirmeler geliştirilip sonuçlar çeşitli kitaplarda ve dergilerde yayınlanacak ve yurt içi ve yurt dışında sergilenecektir.

Erzurum Gravürleri makalesinde yer alan gravür resimlerin plastik açıdan değerlendirmesi bir sonraki makalede yapılacaktır. Sonraki çalışılacak yerlerin gravür resimleri ve çalışmalarla ilgili yazıları da düzenli şekilde makale olarak yazılacak ve eserlerin plastik değerlendirmeleri de yapılacaktır.

KAYNAKÇA

- BRUNNER, Felix, **Gravürün El Kitabı**, Çev: Feyyaz Yaman, Atelye Alaturka, İstanbul, 2001.
- İŞLER, Asım. **Başlangıcından Bugüne Türkiye’de Gravür**, Karşı Sanat Çalışmaları, Atölye Alaturka, İstanbul, 2001.
- KILIÇ, Erol. **Gravür ve Eski Fotoğraflarla Erzurum**, Atatürk Üniversitesi Rektörlüğü – İslam Sanat ve Kültür Araştırma Merkezi, İstanbul, 1998.
- GÖLÖNÜ, Gündüz, **Kazı Resim**, Devlet Güzel Sanatlar Akademisi Yayını, İstanbul, 1979.
- GÜNDOĞDU Hamza, “Erzurum’daki Tarihi Yapılaşma Ve Bazı Gözlemler I”, **Güzel Sanatlar Enstitüsü Dergisi**, Sayı. 10, Erzurum, 2003.
- GÜNDOĞDU Hamza, “Erzurum’daki Tarihi Yapılaşma Ve Bazı Gözlemler II.” **Güzel Sanatlar Enstitüsü Dergisi**, Sayı: 11, Erzurum, 2003.
- SEVİM, Mustafa, **Gravürlerle Türkiye, Anadolu 1**, (Toplam 7 Cilt), T. C. Kültür Bakanlığı, Yayınlar Dairesi Başkanlığı, Ankara, 1996.



Resim : 1- Elif Acar, "Çifte Minareler",
2006, Gravür, 57.3x53 cm.



Resim : 2- Lütfü Kaplanoğlu, "Çifte Minareler",
2006, Gravür, 34.3x28.2 cm.



Resim : 3- Hayriye Yıldızlar, "Kale", 2006,
Gravür, 55x75 cm.



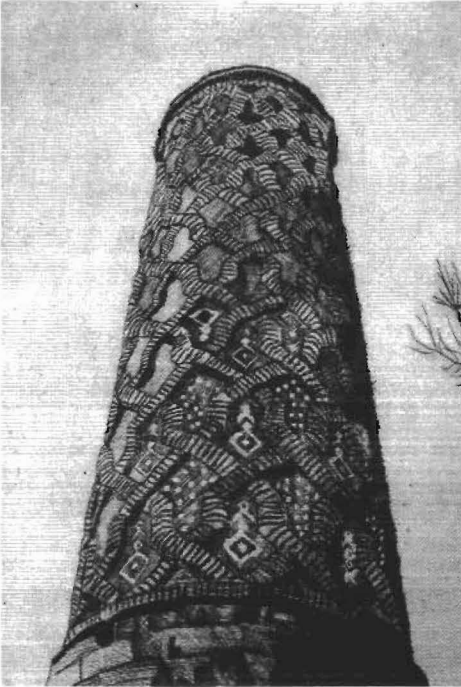
Resim : 4- Şafak Karagöz, "Çifte Minare",
2006, Mezotinta, 68x52 cm.



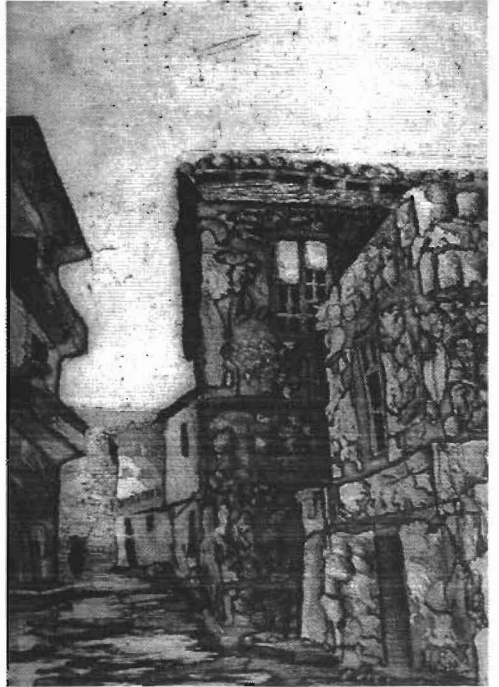
Resim : 5- Emine Turan, "Tepsi Minare",
2006, I.inogravür, 62.6x47.5 cm.



Resim : 6- Medine Dağ, "Saat Kulesi",
2006,Gravür, 75x55 cm



Resim : 7- Medine Dağ, "Yakutiye",
2006, Gravür, 64.5x47.2 cm.



Resim : 8- Hava Çakır, "Erzurum Evleri",
2006, Gravür, 73x55.5 cm.



Resim : 9- Hava Çakır, "Kale Yolu",
2006, Gravür, 73x55.3 cm.



Resim : 10- Şemsinur Çelik, "Erzurum Evi",
2006, Linogravür, 55.5x57.5 cm.



Resim : 11- Elif Bulut, "Erzurum Evi",
2006, Gravür, 69x53.5 cm.



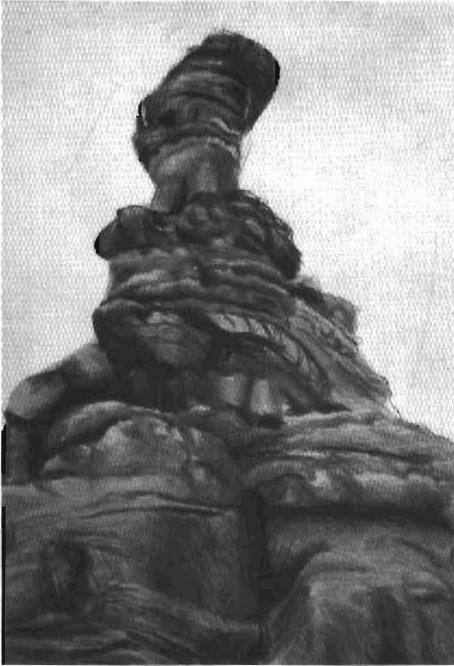
Resim : 12- Dilek Aksoy, "Erzurum Motifleri",
2006, Mezotinta, 60.5x53 cm.



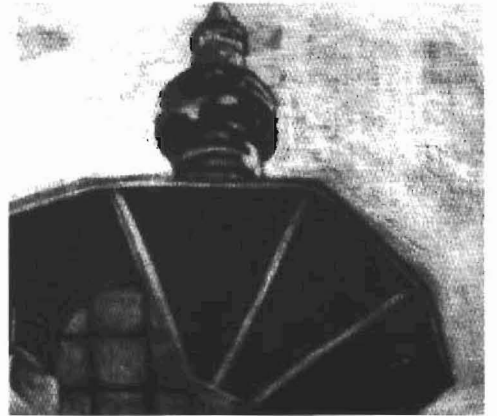
Resim : 13- Üfuk Mısu, "Erzurum Evi",
2006, Linogravür, 65x75.5 cm.



Resim : 14- Müsebbih Fındık, "Yakutiye Medresesi",
2006, Gravür, 74x54.5 cm.



Resim : 15- Mustafa Küçüköner, "Narman Peri Bacaları",
2006, Gravür, 31x27.5 cm.



Resim : 16- Medine Dağ, "Kuşunlu Camii",
2006, Mezotinta, 50x60.2 cm



Resim : 17- Resmiye Toprak, "Çeşme",
2006, Linogravür, 86.5x66.5 cm.



Resim : 18- Sabahat Can, "Bar Ekibi".
2005, Gravür, 68x55 cm



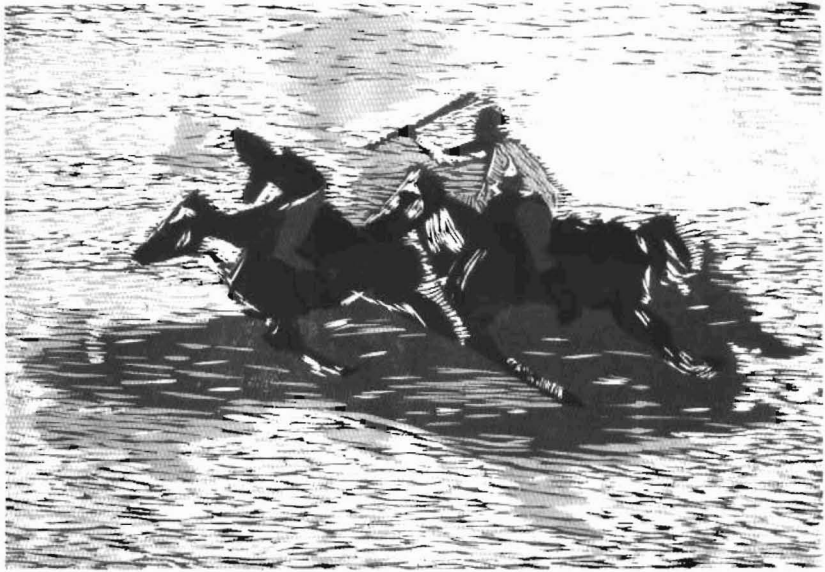
Resim : 19- Saniye Ünal, "Lalapaşa Avlusundan Görüntü",
2006, Mezotinta, 50.5x62.5 cm.



Resim : 20- Çidem Baran, "Çocuk",
2006, Mezotinta, 48x35.7 cm.



Resim : 21- Cengiz Fıroğan, "El Değirmeni", 2006, Linogravür, 73.2x58.5 cm.



Resim : 22- Orhan Ardahanlı, "Çirit", 2006, Linogravür, 59.7x72.2 cm.