

## GENEL ÖZELLİKLERİYLE ERZURUM EVLERİ

Prof. Dr. Hamza GÜNDOĞDU\*

Ev ve insan, birbirlerinden ayrı düşünülmeyen iki temel unsurdur. İlk çağlardan beri konut mimarisi, insanların birarada bulunma ve barınma ihtiyacından doğmuştur. Tarihte bireylerin sosyalize olmaya başladıkları, birlikte yaşamaya adım attıkları dönemden beri konut mimarisi kendi türünü ve biçimini yaratarak günümüze kadar gelişim çizgisini sürdürmüştür.

Vahşi hayvanlara ve hencinslerine karşı, savunması kolay, yüksek, sarp yerlerde ya da gözden ırak kuytu köşelerle, çeşitli mağaralarda hayat mücadelesi veren insanlık, zamanla kendi toplumlarını oluşturarak yaşamının zevkine varmışlardır.

Tarihin hangi kesitinde olursa olsun konut mimarisi ile bireylerin ve toplumların yaşama biçimleri ve kültür düzeyleri arasında sıkı bir ilişki vardır. Ekonomik durum, kültür düzeyi, aileyi oluşturan bireylerin sayısı ve uğraşı alanları ile çevre faktörleri ve iklim özellikleri, konut mimarisinin biçimini, türünü ve boyutlarını belirleyerek bu konuda inanılmaz gelişmeler kaydetmiştir.

Medeniyetin beşiği olarak adlandırılan Anadolu ve Akdeniz çevresinde ilk çağlarda oluşturulan kültür ve uygarlıkların merkezleri, konut ve ev mimarisi konusunda inanılmaz bir yükselişe sahne olmuşlardır. Evlerin meydana getirildiği mahalleler, cadde ve sokaklar ile şehrin ileri gelenlerinin, yöneticilerin oturduğu daha büyük, daha görkemli saraylar ve halkın topluca yararlandığı bir takım sosyal karakterli yapılar, mabetler, çarşılar, çeşmeler, hamamlar, okullar, spor alanları, çağın insanların kültürel yapısını ortaya koyan, uygarlığın izlerini taşıyan en önemli kalıntılardır.

Sanat ve kültürel açıdan Anadolu öncesinde mimarinin çeşitli kollarında ilginç gelişmeler kaydeden Türkler, Anadolu'ya yerleştikten sonra da hazır buldukları ortamla kendi geliştirdikleri kültür birikimleri arasında yeni sentezler ortaya koydular. Türklerin tam olarak tanımadıkları Anadolu şehirlerinde yerleşim, yerli Hıristiyan halkla ayrı mahalleler halinde fakat birarada ortak bir yaşama biçimine dönüştü. Toplumu yöneten hakim unsurun Müslüman Türkler olması dolayısıyla da Anadolu'da konut mimarisinde yeni bir arayışın ortaya çıktığı anlaşılmaktadır. Bu arayış ve değişimin boyutları konusunda yeterli bilgiye sahip değiliz. Ancak XIV. yüzyıla değin oldukça mamur ve müreffeh iken bu dönemden sonra giderek önemini yitiren Kars'ın

---

\* - Atatürk Üniversitesi Fen-Edebiyat Fakültesi Öğretim Üyesi

Subatan İlçesine bağlı Ani harebelerinde devam eden kazılar bilim adamlarına ilerde değerlendirecekleri yorumlayabilecekleri oldukça ilginç, zengin ve yüklü bir materyal bırakmıştır. Türkler tarafından Anadolu'da fethedilen (-1064) ilk şehirlerinden biri olan Ani'de, Büyük Selçuklu ve Anadolu Selçukluları devrinde Hıristiyan Ermenilerle, Müslüman Türkler uzun süre bir arada yaşamış olup, buralarda yapılan ve yapılmakta olan kazıların ortaya çıkardığı veriler, bu dönemin konut mimari anlayışına bilimsel açıdan yeni ve farklı boyutlar getirecek düzeydedir.

Ani'den sonra kabileler ve gruplar halinde Erzurum, Sivas, Amasya, Tokat, Kayseri, Konya, Niğde, Diyarbakır, Malatya, Harput vb. gibi Hıristiyanların elinde bulunan şehirlere de yerleşen Türkler, buralarda da kendi yaşama biçimlerine uygun konut mimarisini üreterek Türk-İslam mesken mimarisi anlayışına yeni boyutlar kazandırmışlardır.

Yukarıda genel çerçeve içinde değindiğimiz gibi bu şehirlerin ana unsurları olan evler, öncelikle bölgesel ve iklim özelliklerine uygun biçimde inşa edilmişlerdir. Çevrede bol bulunan malzeme, inşa tekniğinin esasını meydana getirirken, çok yağış alan bölgelerde dik çatılar, soğuk bölgelerde sağır cepheli kalın duvarlar, daha ılıman bölgelerde de ince duvarlı ve dışı daha fazla açıklığı bulunan konut mimarisi esas alınmıştır. Özellikle orman alanlarında ya da ormana yakın yörelerde yaptırılmış evlerde ahşap malzeme, strüktürel eleman olarak duvar inşa tekniğinde daha çok kullanıldığı gibi, sütun, çatı, yükük, merdiven, kapı, pencere, dolap, tavan gibi evin diğer unsurlarında da vazgeçilmeyen bir unsur olmuştur. Doğu Karadeniz gibi bol yağış alan bölgelerde ev mimarisinde bir gün suların çatı üstünde birikmeden akmasını sağlayıcı tedbirlere başvurulmuş ve bu konuda daha çok, dik meyilli ve çinko kaplı çatılar tercih edilmiştir. Nisbeten daha az yağış alan Orta ve Güneydoğu Anadolu Bölgelerinde geleneksel ev mimarisinde yine iklim özellikleri ön plâna çıkmıştır.

Orta Anadolu ve yakın çevrelerle Hacılar, Çatalhöyük, Alacahöyük, Gordion v.b. gibi az yağış alan prehistorik yerleşim merkezlerinde kerpiçten inşa edilmiş ev geleneği, bugün de aynı bölgenin en temel malzemesini oluşturmaktadır. Yakıcı sıcaklarıyla dikkat çeken Urfa, Mardin, Diyarbakır, Harran gibi eski yerleşim merkezlerinde de çevredeki taşın bolluğu ve sıcaklığı azaltacak nitelikte kalın duvarların hakim olduğu taş ve tuğla malzemesinden inşa edilmiş yapılar ön plânda tutulmuştur.

Deniz kenarına uzaklık ve deniz seviyesinden 2000 m. yükseklik gibi dezavantajlara sahip bir bölgede bulunan Doğu Anadolu'nun en eski yerleşim merkezlerinden biri olan Erzurum'da, özellikle kış aylarında dondurucu soğukların yaşandığı bu kentte-, yaza ve kışa geçerken kısa süreli yağmurlardan başka çevre, 5-6 ay kadar sürekli karlarla kaplıdır.

İlk kurulduğu yer bakımından tarihçi ve arkeologlarca farklı görüşler ileri sürülen Erzurum'un, XI. Yüzyılın sonuna doğru Türklerin eline geçmesiyle yapılaşmada ve şehrin imarında bir takım değişikliklerin meydana geldiği bilinmektedir. Ancak konut mimarisinde mevcut yerli Hıristiyan halkın gelenek, görenek, düşünce ve kültür anlayışıyla yeni gelen grupların getirdikleri arasında da bir çatışmanın yaşandığı tahmin edilebilir. Türklerin bölgeye yerleşmeleriyle mimari anlayışta ne tür bir değişimin meydana geldiğini tam olarak kestirmek zordur. Farklı yaşama biçimlerine sahip bu topluluklar arasında zamanla bir sentezin ortaya çıkmış olduğunu kabul etmek gerekmektedir.

XVIII. ve XIX. yüzyıllarda doğudaki en önemli Osmanlı şehirlerinden biri ve aynı zamanda eyalet merkezi olma vasfını elinde bulundurmasının bir sonucu olarak, Erzurum'un nüfusu hayli önem kazanmış, ticari potansiyeli artmış, stratejik bakımdan da oldukça önemli bir konuma yükselmiştir. Ancak XIX. yüzyılın ikinci çeyreğinde ortaya çıkan Rus istilalarıyla elinde bulundurduğu bazı avantajları kaybetmiş, hatta istilalar sırasında Rus nüfusun da yerleştirildiği bazı mahalle, sokak ve evlerde, kısmi ve yeni bir kültürel değişim yaşanmıştır.

Kısaca vurgulamaya çalıştığımız gibi, tarih boyunca Erzurum'da bir çok değişim yaşanmış olmakla birlikte en az değişen unsurların başında konut mimarisi gelmektedir.

XIX. Yüzyıl başlarında Türk-İslam yaşama biçiminin tamamıyla standartlaştığı Erzurum evlerinde iklim koşulları, biçimsellik, tipoloji ve konut anlayışının ana unsurlarını ortaya çıkaran en önemli etkenlerden biri olmuştur.

Bu dönem Erzurum ev mimarisinde dikkat çeken iki temel özellik, iklime ve dışa karşı kapalılıktır. Evlerde iklimin etkisi öncelikle malzeme seçiminde kendini gösterir. Erzurum'un soğuk iklimine karşı alınan tedbirlerden birisi, taş ve molozlarla kalın duvarlı mesken ortaya koyma düşüncesidir. Taşlar genellikle mimarinin köşelerinde düzgün kesme, aralarda da düzensiz moloz olarak kendini gösterir. Duvar örgülerinde taşların arasında da çoğunlukla çamur ya da kireç harcı kullanılmıştır.

Tarihin her döneminde kuvvetli depremlere maruz kaldığı bilinen Erzurum da, yer sarsıntılarına karşı duvarların esnekliğini ve dayanıklılığını artırmak amacıyla ahşap hatıllara yer verilmiştir. Ayrıca kapı, pencere, yüklük, ocak, çatı gibi elemanların başlangıç ve bitiş kısımlarında ahşap hatıllara, kirişlere yer verilmiş olması da aynı şekilde yerel ustalarca depremlere karşı alınmış bir tedbir olarak değerlendirilmelidir.

Ahşabın hem konstrüktif bir eleman, hem de süsleme unsuru olarak kullanılması ile, Erzurum evlerinde iç ve dış mimaride ahşap görünüm artmış bunun yanında dışa açılan cümle kapılarının kanatlarında dayanıklılığın

artırılması için ahşap yüzeyler ince bir saca kapatılarak üzerinde iri çivi başlarıyla süsleme unsurları çizilerek estetik bir görünüm sağlanmıştır. Ayrıca sokağa veya caddelere bakan cümle kapılarına da evi ziyarete gelen kimselerin cinsiyetine uygun şekilde tokmaklar yerleştirilerek Türk-İslam mesken mimarisinin ayırıcı unsurlarından biri vurgulanmıştır. Böylece evi ziyarete gelen kimse kadın ise ev sahibesinin, erkek ise ev sahibinin kendilerini karşılayabileceği bir tür iletişim ve kabul ortamı da sağlanmış oluyordu.

Dış kapıların yer aldığı alt kat duvar cepheleri genelde sağır tutulurken, kapının gerisindeki sofayı aydınlatmak amacıyla cümle kapılarının yukarısına çoğunlukla demir şebekeli kimi zaman oval, kimi zaman yuvarlak, kimi zaman da dikdörtgen açıklıklar yerleştirilmiştir. Fazla özenle yapılmamış bazı kapılarda, kanatların dışına içten bakınca sokaktan geçenlerin rahatça görülebileceği, dışardan bakınca kimsenin fark edemeyeceği ve yerel ifade ile "tırhuç" olarak isimlendirilen ince ahşap parmaklıklardan oluşturulmuş perdeli kanatlara da yer verilmiştir. Bu tarz uygulamaların hem dışarıya yakın olmak hem de ev mahremiyetinin korunmasına yönelik bir amaç taşıdığı anlaşılmaktadır.

Erzurum evlerinin biçimlenmesinde birinci derecede etkili olan iklim şartlarının ortaya koyduğu özelliklerden biri de duvarların kalın tutulmasıdır. Özellikle alt katlarda daha az, üst katlarda daha fazla pencere açıklığına yer vermek suretiyle, oturma alanı olarak seçilen üst katların aydınlık ve ferah bir atmosfere kavuşturulması sağlanmıştır. Ancak güneşin etkisini içeriye daha fazla yaymak amacıyla da pencere ve diğer açıklıklar, dışa doğru daraltılarak inşa edilmiştir. Bu özellik Erzurum'dan başka Erzincan, Gümüşhane, Bayburt, Kars, Ardahan vb. gibi Doğu Anadolu şehirlerinin tümüne özgüdür.

Genelde iki katlı olarak düzenlenmiş evlerin malzeme ve teknik açıdan birinci ve ikinci katları birbirinden daha farklı biçimde inşa edilmiştir. Taş malzemeden, ahşap kirişlemeli, kalın duvarlı olarak inşa edilmiş alt katlar ile, tuğla veya daha hafif malzemeden ve daha ince duvarlı olarak inşa edilmiş üst katlar arasında bu farklılık daha belirgindir. Alt katların daha az açıklıklı ve dışa kapalı oluşu ile üst katın dışa taşınmış konsoller üzerine oturan daha fazla sayıda açıklığa sahip oluşu arasında da bu belirginlik kendini gösterir. Oturma alanını genişleten ahşap konsoller üzerine oturtulan balkonsu çıkımların üzerleri, eğimli biçimde süslü ahşap levhalarla kapatılarak burası hem taşıyıcı unsur olarak değerlendirilmiş, hem de yapıya estetik görünüm kazandırmıştır.

Erzurum evlerinin biçimlenmesinde iklim özelliklerinin ortaya koyduğu farklı uygulamalardan biri de tüm ailenin soğuk havalarda toplandığı ısınma sorununun bir ölçüde halledildiği Tandır evine sahip olmasıdır. Tandır evleri, mutfaklarda yemek pişirmek, ekmek yapmak, ya da ısınmak amacıyla

eskiden beri uygulanan geleneksel bir ögedir. Oturma mekanından ayrı ve toprakla bağlantılı olma zorunluluğu dolayısıyla tandır evleri genelde, evlerin alt kısımlarında ve ayrı bir ünite olarak inşa edilmişlerdir. Bunların esası, ortada ev halkının toplânaabileceği ağız dar, karnı geniş bir küpe benzeyen ocak ile, bu ocağın, dumanını ve mutfağın kirli havasını dışarıya taşıyacak tuğladan örme bacaya sahip bir sisteme dayanır. Köşk, yalı, saray, konak vb. gibi daha önemli derecede yapılmış konutlardaki şömineleri hatırlatan tandır ocakları, duvarlarına ince lavaş pideler yapıştırılarak, ekmeğin pişirmek amacıyla kullanıldığı gibi, içeride biriken ateşli küllere patates gömmek, güveç pişirmek ya da içeriyi ısıtmak amacıyla ortaya çıkmış bir unsurdur. Evin hanımının günün büyük kısmını geçirdiği tandır evlerinin, akşamları içerisinde diğer aile fertlerinin de toplâna olması sebebiyle mimari ve görsel açıdan bakımlı ve oldukça süslü bir görünümü vardır.

Tandır evinin iç duvarlarında ahşaptan, oldukça zevkli bir şekilde yapılmış ve üzerleri süslenmiş kat kat ahşap raflar, vazgeçilmez unsurdur. Bu raflarda, küp, havan, güveç, kantar, satır, fener gibi gereçlerle her çeşit bakır kaplar, otantik ve etnografik eşyalar dikkat çeker. İçeride ahşaptan yapılmış un anbarları ile yörede "kurun" denilen çeşme ve yalağının da yer aldığı zamana yönelik eşyalar bulunur. XIX. yüzyıl boyunca ve XX. yüzyıl başlarında sık sık istilalara uğrayan Erzurum'da yokluk ve kıtlıklarla yüz yüze gelmiş olan halk; su, un, ekmeğin, patates, turşu, lahana, tarhana, peynir gibi temel ihtiyaç maddelerini, yazları serin, kışları sıcak olan bu mekanlarda depolamak suretiyle tedbirini önceden alarak kışa hazırlanıyorlardı. Tandır evlerinde bulunan kurunlar, raflar, ocaklar, ambarlar çok süslü ve kaliteli malzemedan yapılmış olup, bunların üzerlerindeki süslemelerden devirlerin üslup özelliklerini çıkarmak bile mümkündür.

Tandır evinin örtü biçimi, yine yöreye özgü "kırlangıç kubbe" denilen ahşaptan bindirmeli bir kubbe tekniğine dayanır. Anadolu'da Erzurum, Ağrı, Gümüşhane, Bayburt, Sivas vb. gibi yörelerde yaygınlık kazanmış bu örtü biçiminde esas olan, üst üste daralarak konmuş ahşap kirişlerin meydana getirdiği bir kubbe biçimlenmesidir. Gene ahşap kirişlerin meydana getirdiği tam ortadaki açıklığın asıl görevi, aydınlatmayı sağlamaktır.

Malzeme ve teknik açıdan incelediğimiz eski Erzurum evlerinde görülüyor ki evin inşa malzemesinden ısınmasına, aydınlatılmasına kadar her şey iklime göre koşullandırılmış, iklime göre biçimsellik kazandırılmıştır. Burada önemle üzerinde durulması gereken bir husus da çatıların şeklidir. Erzurum evlerinde çatı şekillerinin oluşumunda da yine iklimin etkisi açıktır. Karnın çok yağdığı ve süreklilik arz ettiği bir bölge olması bakımından, içten gayet süslü ve zevkli ahşap tavan göbeklerinin yer aldığı eski Erzurum evlerinde, çatı biçimi genellikle düzdür. Bu düzlük de karnın kürekle

süpürülerek temizlenmesi geleneğine dayanır. Ancak evlerin caddeye bakan yüzlerine çatı komişini belirleyecek tarzda düzgün, profilli taş levhalar yerleştirilmiştir.

Eski Erzurum evlerinde iklimin ortaya koyduğu biçimsellik dışında ailedeki birey sayısı, yaşama biçimi, kültürel yapı ve fertlerin uğraşı alanı gibi sosyo-ekonomik unsurlar da ikinci derecede etkili olmuştur.

Geleneksel aile tipinin hakim olduğu ve ata-erkil olarak nitelendirilen kalabalık nüfus yapısına göre biçimlenen eski Erzurum evlerinin önünde iki yandan merdivenlerle çıkılan bir kapı eşiği, kapıdan girdikten sonra da sofa adı verilen bir merkezi dağılım alanı dikkat çeker. Bu sofanın iki yanında ve giriş kapısına göre karşıda, her biri kendi içinde birleşmiş odaların bulunduğu bazan iki bazan da dört ünite dikkati çeker. İki katlı evlerde bu sofa ya da taşlık olarak isimlendirilen mekanın ilerisinde ikinci kata götüren bir merdiven bulunur. Bu merdivenin altındaki kapıdan alt kattaki iki ünitece ortak kullanılan tuvalet, banyo (kerhiz), ahır gibi birimlere bir başka kapı ile tüm ünitelerce ortak kullanılan tandır evine ulaşılır.

Sofaya inen merdivenlerden yukarı çıkınca da genellikle alttaki sofanın büyüklüğünde bir orta sofaya ulaşılır. Bu orta sofa ön cepheye, konsollar üzerine bir çıkma yaparak üç yanı pencereci balkon şeklinde açılır. Sıcak havalarda aile fertleri bu aydınlık ve ferah mekanda toplânarak vakit geçirirler. Altaki üniteler gibi üstte de iki yanda bu sofaya açılan bazan üç, bazan iki odadan ibaret üniteler yer alır. İkinci katlar, zemin katların üzerine ileri uzatılmış ahşap kirişler üzerine oturtularak hem mekan genişletilmesine , hem de duvarların inceltiilerek daha çok sayıda açıklık bırakılmasına imkan hazırlarlar.

Evlerin giriş kapıları, malzeme-teknik bölümünde kısaca tanıtılmıştı. Evlerin iç aksamında genellikle birimlerden en kolay ulaşılanı, en geniş olanı erkek misafirler için selamlık olarak düzenlenmiştir. Bir çok yerde "baş oda" olarak da nitelendirilen selamlık odasının iç düzenlemesi, diğer odalardan farklıdır. Duvarlarda oldukça süslü raflar, kandillikler, yüklük, dolap gibi unsurlarla, tavadaki ahşap süslemeler bu odayı diğerlerinden ayrıcalıklı kılar. Genelde balkonlu çıkmanın yer aldığı oda içinde zeminden yükseltilmiş ve üzerlerine minder serilmiş sekiler, diğer Anadolu kentlerinde de görülen ortak özelliklerdir.

Selamlığın ısıtılmasında geçmişte soba ve mangal kullanılmasına rağmen XIX. yüzyılda Ruslarla birlikte duvara monte edilmiş, boruları duvar arasından geçirilmiş yörede Rus sobası denilen ve şömineye benzer şekilde bir ısıtma sisteminin yaygınlık kazandığı görülmektedir. Bunun şömineden farkı, yuvarlak gövdeli dökme demir veya bronzdan imal edilmiş küp şeklinde geniş

karınlı olmaları ve boruların (baca) duvar içlerinden dolandırılarak evlerin diğer odalarını da ısıtacak bir sisteme sahip olmalarıdır.

Evlerin tavanları genelde ahşaptan oyma ya da alçı tavan göbekleri tarzında olup, üzerleri geleneksel Türk zevkine uygun şekilde kalem işleriyle süslenmişlerdir. Evlerin vaz geçilmez eşyalarından birini de sarı renkte bakır ya da daha yaygın olarak mis'ten yapılmış semaverler oluşturur.

Şüphesiz Erzurum evlerinin özellikleri bu kadarla sınırlı değildir. Malzeme, teknik, biçimsellik ve kullanım amacına yönelik olarak çok farklı plân şekillerinin uygulandığı bu evlerin her geçen gün sayıları azalmakta ve günden güne kaybolmaktadırlar. Bunlara sahip çıkmak önce ev sahiplerine, sonra Erzurum'lulara, yerel yönetimlere, devlete, üniversitelere düşen görevlerdir.

Bir makale çerçevesinde ele almaya çalıştığımız eski Erzurum evlerine günümüzde verilebilecek örnekler arasında, kale çevresine yakın olanlar ve sit alanı olarak belirlenmiş yerlerdeki yapılar ilk sırayı alırlar. Bunlar arasında kalenin çevresinde; Müceldiler Evi, Alemdar Evi, Kullebi Konağı, Yaşar İkizler Evi, Zırmıklı Vehbi Bey Evi, Hanağasıgil Evi, Ahıskalılar Evi, Cevat Dursunoğlu Evi, Narmanlıoğlu Evi, (yıkıldı), Abdulhamit Bey'in Konağı, Hanbeyoğlu Evi gibi örnekler ilk akla gelenlerdir.

## SEÇME BİBLİYOGRAFYA

- AŞIROĞLU, T. : "Erzurum İlinin Tarihçesi", 50. Yıl Armağanı, I, Erzurum 1974. s. 65-115.
- AKOK, M. : Ankara'nın Eski Evleri, Ankara 1951.
- AKOK, M. : "Trabzon'un Eski Evleri". Arkitekt. C. XX, Sayı 233.( 1951). s. 103-114.
- AKSOY, E. : "Tür Evi-Anadolu Evi", Mimarlık ve Sanat, Sayı 6. (1962), s. 216-223.
- AKTÜRE, S. : 19. Yüzyılda Anadolu Kenti Mekansal çözümlenmesi, Ankara 1978.
- AYDIN, D. : "Erzurum Şehri'nin Osmanlı Fethini Müteakip Yeniden Mimarı, İskan ve İlk Sakinleri" Atatürk Üniv. Araştırma Dergisi, Sayı I, Erzurum 1970. s.101-104.
- BAŞAR, Z. : "Halkımızın Yaşamında Tandır" ,Türk Folklor Araştırmaları Yıllığı, Ankara 1976. s. 33-37.
- BAYKARA, T. : Türkiye Selçukluları Devrinde Konya, Ankara 1985.
- BEYGU, A.Ş. : Erzurum Tarihi Anıtları Kitabeleri, İstanbul 1936.
- BİLGE, S. : "Erzurum'da Ev Teşkilatı", Halk Bilgisi Dergisi, VII, Sayı 80, 1938. s. 175.
- BİNAN, M. : Türk Saçak ve Kornişleri, İstanbul 1952.
- CEZAR, M. : Anadolu Öncesi Türklerde Şehir ve Mimarlık, İstanbul, 1977.
- ELDEM, S.H. : Türk Evi Plan Tipleri, İstanbul 1952.
- EYİCE, S. : "Türk Kapılarının Madeni Süsleri", Sanat Dünyamız, Yıl I, Sayı I, İstanbul 1970.
- FINDIKOĞLU, Z.F.: Erzurum'un Şehirleşmesi, İstanbul 1970.
- GÜNDOĞDU, H.: "Gümüşhane Sarıçiçek Köyünde iki Köy Odası", Lale, Sayı 6(1988). s.22-28.
- KOTAN, H. : "Erzurum Evleri" Arkitekt, XVI. Sayı 181-182, (1947), s. 27-30.
- KAFESÇİOĞLU, R.: Orta Anadolu'da Ahşap Ev Yapısı, İstanbul 1949.
- KAFESÇİOĞLU, R.: Kuzeybatı Anadolu'da Ahşap Ev Yapıları, İstanbul 1955.

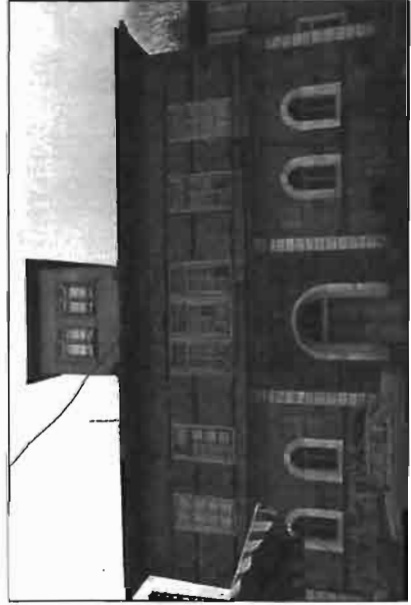




Resim 1. Mücceldiler Evi



Resim 2. Alemdar Evi



Resim 3. Kullübi Konağı



Resim 4. Yaşar İkizler



Resim 5. Zırmıklı Vehbi Bey Evi



Resim 6. Namanlı Cami Çevresinde Evler



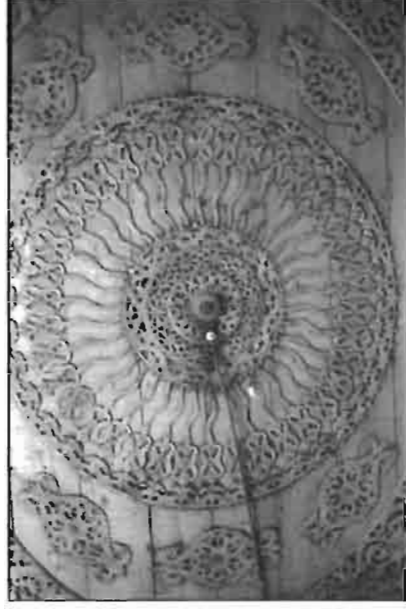
Resim 7. Hanagaşigil Evi



Resim 9. Hanagaşigil Evi Tandırbaşında  
Kırlangıç Örtü



Resim 8. Hanagaşigil Evi'nde Tandırbaşı



Resim 10. Hanagaşigil Evi Selamlık Bölümünde  
Çarkıfeçli Tavan