

KARMA PLANLI KİLİSELERE DOĞU ANADOLU'DAN BİR ÖRNEK ÖŞKVANK (OSCHKI) KİLİSESİ

Arş. Gör. Haldun ÖZKAN*

Erzurum'un Uzundere İlçesi'ne bağlı¹ (eski adı Öşvank) Çamlıyamaç köyündeki kilise, Tortum'un 50 km. kuzeyinde, Erzurum-Artvin karayoluna 13 km. uzaklıktadır (Resim 1-2).

TARİHÇE: Bizans'ın doğudaki en önemli merkezlerinden biri Theodosiopolis (Erzurum) teması²(ideri bölge)dır. İslam kaynaklarında Theodosiopolisten sürekli olarak Kalikala olarak söz edilmektedir³. Tortum Vadisinde yaşayan halkada o dönemde İberyalılar deniyordu⁴. Anadolu'dan giderek Kafkas Dağlarına yerleşmiş olan İberyalılar, bir süre sonra yeniden geldikleri yere (Anadolu'ya) göç etmişler ve bu günkü Tortum-Oltu çayları arasındaki vadiyi iskan etmişlerdir⁵. Çoruh ve Kura vadisinde MÖ. IV. yy.'da kurulan krallık Klardjethie bölgesi üzerinde yaşayan halkın ismini almıştır⁶. Gürcülerce "Tao", Ermenilerce "Tayk" denilen bölgenin en önemli eyaletleri Tao ve Klardjethie olduğu için tüm vadiye "Tao-Klardjethie" denilmiştir⁷. Vadi, Penek(Bana) yöresinden geçen Oltu Çayı tarafından Aşağı ve Yukarı Tao diye ikiye ayrılır. Bu vadiye pekçok kilise yaptırılmıştır. Bunlardan en önemlisi Öşkvank Kilisesidir. Yapının güney girişi üzerindeki kitabeyi değerlendiren Takıçvılı⁸. Kilisenin 958-966 yıllarında "Öşklü Grigor" adlı bir mimar tarafından yapıldığını tespit etmiştir. Kitabeye göre

* - Atatürk Üniversitesi Fen-Edebiyat Fak. Arkeoloji ve San.Tar.Böl.Öğ.Elemanı

¹- Öşkvank (Çamlıyamaç) Köyü 1988 yılından önce Tortum'a bağlıydı.

²Honigmann, E.; Bizans Devletinin Doğu Sınırı (Çev. F. Işıltan), İstanbul, 1970, s. 208-209; Konukçu, E.: Selçuklulardan Cumhuriyet Erzurum, Ankara, 1992, s. 4

³- Konukçu; a.g.e., s.4.

⁴- Long, D.M.; The Georgians, London, 1966, s. 57.

⁵- Long, D.M.; a.g.e., s. 57.

⁶- Kadiroğlu, M.; Oltu (Tao) Bölgesinde IX-XI. yy. Kiliseleri. (Hacettepe Üniversitesi Sosyal Bilimler Enstitüsü Yayınlanmamış Doktora Tezi) Ankara, 1984, s. 4.

⁷- Kadiroğlu, M.; a.g.e., s. 4.

⁸- Takıçvılı, E., Archaologische Forschungsreise in die südlichen Provinzen Georgiens, 1917, Tiflis, 1960. s. 106.

kilisenin yapımını III. Adernese başlatmış, bu şahsın 961 yılında ölümü üzerine yerine geçen oğlu Magistros Bagrat (961-966) tamamlamıştır⁹.

Kilisenin ilk kuruluşunda kütüphane ve yemekhaneden oluşan bir manastır topluluğu şeklinde inşa edildiğini Takacıhvılı bildirmektedir. Ancak bugün bunlardan yalnızca kilise ayakta kalabilmiştir. Diğer bölümlerin izleri dahi mevcut değildir¹⁰.

MİMARİ TANITIM: Öşkvanlı Kilisesi kapalı yunan haçı, triconkhos ve bazilikal plânın birleşmesi ile oluşan karma bir plâna sahip olup, naos bölümü kapalı yunan haçı biçimindedir (Çizim 1). Batı kolu dışındaki üç kol, yarımşar kubbe ile genişletilerek triconkhos plân elde edilmiştir. Batı haç kolu ise dikdörtgen şeklindeki uzantısı ile bazilikal bir özelliği gösterir.

Kilisenin asıl ibadet alanını oluşturan naos bölümü ve haçın kolları, tek katlı olarak düzenlenmiştir. Apsisin yanlarındaki pastaphorion hücreleri ile kuzey ve güney eksedraların iki yanındaki mekanlar ve batı haç kolunun kuzeyinde bulunan bölümü ise iki katlıdır (Çizim 2). Naosun üzerini örten kubbe, dört paye tarafından taşınmaktadır. Bu payelerden doğdakiler sekizgen, batıdakiler haç plânlı olup, birbirlerine yuvarlak kemerler ile bağlanmışlardır.

İç mekanda haçın kuzey, güney ve doğu kolu aynı düzenlemeye sahiptir. Haçın dışa taşıntı yapmayan doğu kolu içten yarım yuvarlak, dıştan üç köşeli şekilde yerleştirilmiş olup, burada apsis yer verilmiştir. Apsis, üç mazgal pencere ile dışa açılır ve her iki yanında dikdörtgen formlu pastaphorion hücrelerine yer verilmiştir. Yarım daire şeklinde bir niş ile sonuçlanan hücrelerin, doğu yönünde birer mazgal pencere, apsis yönünde ve batı yönünde de birer girişleri bulunmaktadır.

Kilisenin batı cephesi dışında kalan cephelerde aynı özelliklerin çok küçük değişikliklerle tekrarlandığı bir mimari düzen sergilenmiştir. Bu cepheler sütunceyi andıran iri silmelerden oluşan beş kemer ile hareketlendirilmiştir. Ortadaki kemer, diğerlerinden daha yüksek tutularak, cepheye her iki yandan aşağı doğru küçülen kademeli bir görünüm kazandırılmıştır.

Doğu cephede, ortada bulunan ve çatıya kadar yükselen kemerin içerisinde dar ve uzun tutulmuş yuvarlak kemerli bir pencereye yer verilmiştir. Pencerenin çevresini geometrik geçmelerden oluşan bir bordür dolandır (Resim 3). Pencerenin üzerinde düz başlayıp yuvarlak kemer şeklini alan alınlık,

⁹- Takacıhvılı, E.; a.g.e., s. 106.

¹⁰- Takacıhvılı, E.; a.g.e., s. 106.

Öşkvank Kilisesi'nin bitkisel motifleri arasında yer alan bir diğer motif çam kozalaklarıdır. Kilisenin doğu cephesindeki sütünce başlıklarında (Resim 4), batı cephesindeki ikiz pencerenin ortasında bulunan sütünce başlığında (Resim 17), güney girişteki paye başlığında (Resim 13) ve kubbeyi taşıyan ayağın kaidesinde uygulama alanı bulmuş olan çam kozalaklarının arka tarafları şişkince ve üzeri balık pulu şeklinde işlenmiştir (Resim 23).

C- Figürlü Kompozisyonlar: Kilise üzerinde figürlü plastiğe oldukça fazla yer verilmiştir. Uygulanan figürlerin büyük bir kısmı alçak kabartma, bir kısmı da yüksek kabartma olarak yapılmıştır. Figürler en çok pencere alınlıkları, kapı çerçeveleri ve sütunların üzerinde kullanılmıştır.

Aziz Figürleri: Kilisenin batı cephesinin revaklı bölümünde bulunan sekizgen sütun üzerinde ikisi erkek, biri kadın yanyana üç figür bulunmaktadır. İki parçadan oluşan bol dökümlü kıyafetler içerisinde tasvir olunan figürlerin, kiliseye hizmet etmiş olan aziz ve azizeler olması muhtemeldir.

Mabedi Takdim Sahnesi: Kilisenin güneydoğu cephesinde yüksek kabartma olarak işlenmiş mabedi takdim sahnesi bulunmaktadır. Beş figürden oluşan bu sahnenin ortasındaki figür Meryem'dir. Ancak bu figür yerinden sökülmüştür. 1990 yılına kadar yerde duran bu figür bu gün yoktur (Resim 27). Mevcut dört figürden ikisinin İsa ve aziz, diğer ikisinin de kilisenin banileri olan II. Andemese ve oğlu Magistros Bagrat'ı sembolize ettiği tahmin edilmektedir. Bu kompozisyona benzer bir örnek de Gürcistan'da Haghpap Manastırı'nda uygulanmıştır (Resim 26-26a).

Melek Figürleri: Hıristiyanlık dininde ölümsüzlük ve ruhani varlık olarak kabul edilen melekler, genelde yapıları korumak amacıyla yaptırılmışlardır¹¹. Öşkvank Kilisesi'nde iç ve dış cephede kullanılan figürler arasında en çok melek figürlerine yer verilmiştir (Resim 20-21). Dış cephede yüksek kabartma olarak işlenmiş olan melek figürleri yüz, göz, ağız, saç ve elbiseleriyle bir aziz şeklinde düşünülmüş, iki yanlarına kanat eklenerek melek şekline dönüştürülmüşlerdir. Aynı özelliği güney girişi üzerinde bulunan iki melek figüründe de izlemek mümkündür. Bütün özellikleriyle insan şeklinde

¹¹- Gündoğdu, H.; Türk Mimarisinde Figürlü Taş Plastik (Yayınlanmamış Doktora Tezi), İstanbul, 1979, s. 443'de Türk Sanatında çeşitli yapılar üzerinde uygulanmış olan melek figürleri İslami karakterde tasvir edilmişlerdir. Bu figürler genelde kanatlı ve insan olarak düşünülmüşlerdir. İslam Sanatında melek bolluk, bereket, cennet ve rahmeti sembolize eder. Bir diğer ifadesi ise melekler ile yaptırılan eserin, devamlılığı, harap olmaması gibi anlamlarda da kullanılmış olabileceğidir

cepheden taşınılı olarak yapılmıř ve üzeri zincirek motiflerle iřlenmiřtir. Ortadaki yksek kemerin sntunce bařlıkları am kozalıklardan oluřan bitkisel sstlemeye sahiptir (Resim 4). Yandaki kemerler ierisinde de dar ve uzun tutulmuř mazgal pencereler bulunmaktadır (Resim 5).

Kilisenin kuzey cephesi daha fazla tahrip olmuřtur. Ky evlerinin bu cephe duvarına ok yakın olarak yapılmıř olması, hem cephenin etkisini azaltmıř, hem de evlerin soba bacalarından ıkan dumanlarla tařların kararmasına sebep olmuřtur. Kuzey cephe genel dzenlemesiyle doęu ve gney cephelerin bir tekrarı řeklinde olup, burada doęu cepheden farklı olarak kuzey ha kolunun ortasında bir giriře yer verilmiřtir. Sonradan rlerek kapatılmıř olan bu giriř bugn kemer hizasına kadar toprak altında kalmıřtır. Bu cephedeki pencere dzenlemesi doęu cephe ile benzerlik gsterir. Ancak pencere alınlıęı farklı dzenlenmiřtir. Alınlıęın zerinde am kozalaklarının ve sitilize lale motiflerinin alternatif dizilmesi ile oluřturulmuř bir bitkisel sst kuřaęı vardır. Bu kemer alınlıęının iki kşesinde karřılıklı olarak boęa ve aslan figrlere yer verilmiřtir (Resim 6). Ayrıca kuzeydoęuda kk bir pencere alınlıęı zerinde karřılıklı iki gvercin kabartması yer alır. Gvercinlerin aęzından ıkan ve oval madolyonlar meydana getiren kıvrık dallar bulunmaktadır (Resim 7).

Gney cephe, dięerlerinden farklı olarak, ileri doęru tařırılmıř kborion řeklinde giriře sahip olup, gneybatı tarafında da revaklı bir blm bulunmaktadır. Burası figrl sstlemeleriyle de kilisenin en dikkat eken cephesidir (Resim 8,9,10).

Takaıřvılı'nın tarihe konusunda esas aldıęı kitabe, bu giriř zerinde bulunmaktadır. Kitabe, kırmızı renkli kk boylarla Grc dilinde yazılmıřtır (Resim 11). Kborion giriřin her iki yanında payelerin kşeleri, sntunce řeklinde dzenlenmiřtir. Sntunceler yarı ykseklıęe kadar bitkisel sstlemeler ile tezyin edilmiřtir (Resim 12, 13). Kilisenin gneybatı blmnde dikedrtgen plnlı, revaklı bir mekan bulunmaktadır (Resim 14). Revaklı blmn batısında yer alan sekizgen sntunun zeri alak kabartma tarzında figrlerle tezyin edilmiřtir. Kilisenin gney giriři zerinde, melek ve heraldik duruřlu kartal figrne yer verilmiřtir.

Batı cephesinin ortasında da bir giriř kapısı bulunmaktadır. Saak kısmı yıkılmıř olan bu cephenin ortasında yuvarlak kemer iinde, ikiz pencereye kullanılmıřtır (Resim 15). Sntunce bařlıkları am kozalaklarıyla tezyin edilmiřtir. Kemerin zerinde kabartma olarak aslan-boęa mcadelesi, grifon-iki kei (?) sahnelerine rastlanır (Resim 16). Hemen alt kısımda da bir melek figr vardır (Resim 15).

Kilisenin st rts, byk lde ayaktadır. Naosun zeri stten kubbe, dıřtan konik klahlı bir atı ile rtldr (Resim 18-19). Yksek

tutulmuş kubbe kasnağını çifte sütuna oturan yuvarlak kemerler dolandır. Kemerlerin içine alternatif şekilde dar ve uzun mazgal pencereler açılmıştır. Pencerelerin üzerinde kök boya ile yapılmış haç motifleri işlenmiştir (Resim1).

Haçın kolları içten yarım kubbe, dıştan çift meyilli çatı ile örtülmüştür. Bu gün tamamen yıkılmış olan batı kolun üzerinden içten beşik tonoz, dıştan çift meyilli çatı ile örtülü olduğu kalan izlerden anlaşılmaktadır. Günümüzde çatının üzeri, plaka taşlarla kaplanmıştır.

BEZEME: Sağlam olarak günümüze ulaşan Öşkvank kilisesinde dikkati çeken önemli hususlardan biri de bezemelerdir. Burada geometrik ve bitkisel tezyinatın yanısıra figürlü kompozisyonlara da yer verilmiştir.

A. Geometrik Bezemeler: Öşkvank kilisesinde kullanılan geometrik bezemeler, geçme olarak isimlendirilen grift zincirek motiflerinden oluşur. Bu motifler daha çok pencere alınlıklarında uygulanmıştır. Kilisenin doğu cephesindeki pencere alınlığı üzerinde iç içe geçmiş halkalardan oluşan bir zincirek motifi yer alır (Resim 3). Batı cephede de ikiz pencerenin alınlığında hasır örgü şeklinde birbirine bağlanmış geometrik bezeme görülür (Resim 16). Güney cephesinde orta kemerin içerisinde bulunan pencerenin çevresini geometrik bordürlerle işlenmiş ikinci bir bordür dolanmaktadır. Bordür üzerinde art arda devam eden daire motifleri ise baklava motifleri ile birleştirilmiştir. Öşkvank kilisesinin içerisindeki bir diğer geometrik bezeme, kubbeyi taşıyan ayakların kaidesinde zincirek şeklinde küçük parçalardan oluşmuş grift bir bezeme kuşağıdır (Resim 22). Geometrik bezemeleri zincirek motifler, hasır örgü, baklava dilimi ve kaytan silme gibi motifler oluşturur ki, bunlar daha çok pencere alınlıklarında ve sütunceler üzerinde uygulama alanı bulmuştur. Motiflerin ortak yönü ise düğümlü geçmeli oluşları ve sonsuzluk prensibi içerisinde düzenlenmiş olmalarıdır. Öşkvank kilisesinde kullanılan farklı bir bezeme alanıda içerisi istiridye kabuğu şeklinde işlenmiş, yelpaze biçimli nişler oluşturur. Bu nişlerin benzerleri Tao bölgesinde yer alan Haho ve İşhan kiliselerinde de kullanılmıştır. Ancak Ani'de yer alan kiliselerde başta Ani Katadrali (Fethiye Camii) olmak üzere diğer kiliselerde de bu yelpaze şeklindeki nişlerin içerisi düz bırakılmıştır.

Bitkisel Bezemeler: Öşkvank Kilisesindeki bitkisel bezemenin büyük bir kısmını palmet ve lotuslar oluşturur. Bu motifler daha çok sütun başlıklarında kullanılmıştır (Resim 12-13). Farklı bir bezeme yeride doğu cephe alınlığı olmuştur ki, burada kuş figürü uçlarını, gagalarıyla tuttukları dalın aralarında rumi ve palmet motiflerine yer verilmiştir. Kilisenin güney haç kolundaki girişin sütun başlıklarında kullanılan stilize lotuslar sadece dış hatları belirterek kabartma olarak işlenmiştir. Her iki yanda aşağı doğru kıvrık üçer yaprağı bulunan motif basit bir görünüşe sahiptir (Resim 13).

düşünölmüş ve ellerinde birer sopa bulunan güney cephedeki bu figürlerin Michael ve Gabriel'i tasvir ettiđi anlaşılmaktadır (Resim 28).

Kilisenin güney revakı içerisindeki sekizgen sütun üzerinde altı kollu bir melek figürüne daha yer verilmiştir. Meleđin başı üzerinde bir kartal, kanatların keşiştiđi yere de bođa ve aslan başları işlenerek sembolik bir ifade ile "İncil yazarları" anlatılmak istenmiştir. Dört İncil yazarı olarak kabul edilen Matheus (Melek), Johannes (Kartal), Markos (Aslan) ve Lucas (Bođa)ın birlikteliđi sözkonusu edilmiştir (Resim 24). Sütun başlığının güneydođu yüzünde bol dökümlü kıyafetleri içerisinde iki melek figürü, ortada bir yürek motifini taşımaktadır. Sembolik olarak verilen bu figürlerin çok yakın benzerlerine Gürcistan'da VI-VII. yy.larda yapılmış Micheta-Dzvari Kilisesi'nde de rastlanmaktadır¹² (Resim 25).

Kartal Figürü: Bagratlılar, kartalı gücün ve imparatorluđun sembolü olarak kullanmışlardır. Öşkvank Kilisesi'nde güney cephede, kemer içerisine alınmış heraldik duruşlu bir kartal, pençeleri arasında geyik figürü ile birlikte tasvir edilmiştir. Yüksek kabartma olarak işlenmiş olan bu figürün çok yakın bir benzerine Haho kilisesi'nde rastlanır (Resim 28, 28a). Birçok eski uygarlıkta önemli yapılarda sembolik anlamlar içerisinde uygulama alanı bulmuş olan kartal figürlerinin deđişik tasvirleri ile Anadolu Türk sanatında da karşılaşılmaktadır¹³. Kartal Figürünün buradaki üslup özelliđi Türk devri yapılarıyla da paralellik gösterir¹⁴.

Kuş Figürleri: Öşkvank Kilisesi'nin Kuzey cephesinde ki mazgal pencere alınlığı üzerinde iki güvercin karşılıklı olarak yer almaktadırlar. Burada bitkisel süsleme bordürünün iki ucundaki iki güvercin ağzından çıkan dallar, ortadaki bombeli alınlığın iki yanında asma ve sarmaşık yapraklarından oluşan bir kompozisyon meydana getirirler (Resim 7).

Aslan-Bođa Mücadeleleri: Kuzey cephede pencerenin iki yanında aslan ve bođa figürleri karşılıklı olarak işlenmiştir. Batı tarafta bulunan bođa figürü hareketsiz bir şekilde cepheden ve hilal şeklindeki boynuzları, kulađı ve yüz ifadesi ile gerçeđe uygun şekilde tasvir edilmiştir. Bođanın karşısında bulunan aslan figürü ise hareket halinde işlenmiştir. Arka ayakları üzerinde kalkarak, ön ayakları ile hamle yapar biçimde tasvir edilmiş olan figürün kuyruđu, sırtının üzerine dođru kıvrılmıştır (Resim 6). Yüz ifadesi ise diđer aslan figürlerinde olduđu gibi sakindir. Avrasya hayvan üslubuna uygun

¹²- Nozatiné, G.; Apeřcu Sür L'Architecture Religieuse Giorgienne, 1961, s. 22

¹³- Öney, G.; Anadolu Selçuklu Geleneğinde Kuşlu, Çift Başlı, Kartallı, Şahinli ve Arslanlı Mezar Taşları" Vakıflar Dergisi VIII, Ankara 1969, s. 290.

¹⁴- Arseven C.E.; "Efsanevi Hayvanlar" mad. Sanat Ansiklopedisi, C., Ankara. 1983, s. 506., Gündođdu, H.; a.g.c., s. 448, Öney, G.; a.g.e., s. 290.

olarak işlenen bu mücadelenin bir benzeri, kilisenin kuzey cephesinde mazgal pencerenin altına da işlenmiştir.

Aslan-Geyik Mücadeleleri: İleri taşkın güney girişin doğu yönünde ve güneye bakan yüzündeki bir kemer içerisinde, alçak kabartma olarak geyik aslan mücadelesi işlenmiştir. Burada aslan, geyiğe saldırmakta ve geyik boynuzları ile ona karşı koymaya çalışmaktadır.

Av Sahnesi: Güney cephedeki aslan-geyik mücadelesinin bulunduğu pencere alınlığında bordür üzerine bir av sahnesi işlenmiştir. Kompozisyonun baş tarafında bir avcı, dizinin birini yere koyarak elindeki yayını germiş ve ağaç yapraklarını yemekte olan dağ keçilerini avlamaya çalışmaktadır. Dağ keçileri aralarına almış olduğu bir ağacın yapraklarını boyunlarını uzatarak yemeye çalışıyorlar. Bunların gerisinde kalan boşluğa da bir keçi figürü işlenmiştir.

Kilisenin iç kısmında freskolarla kaplı olduğunu, günümüze ulaşan kalıntılardan anlamak mümkündür. Büyük oranda tahrip olan freskolara batı girişinin üzerinde kısmen rastlanmaktadır. (Resim 30). Konusu tam olarak anlaşılmayan freskoda kahverengi ve gri rengin tonları kullanılmıştır.

DEĞERLENDİRME: Yunan haçı, Triconkhos ve bazilikal plânın birleşmesi ile oluşan "Karma plân türü" Tao bölgesinde ortaya çıkmış ve kiliseler için yeni bir plân tipi haline gelmiştir¹⁵

Karma plânlı olarak nitelendirdiğimiz Öşkvank Kilisesi, birden fazla farklı plân türünün aynı yapı üzerinde birleştirilmesiyle elde edilmiştir. Öşkvank Kilisesi, Kuzeydoğu Anadolu'da Tao olarak isimlendirilen bölgede yaygınlaşmış ve mahalli özelliklerin etkileri ile şekillenmiş olan kiliselerin en önemlilerinden birini teşkil etmektedir. Plan bakımından Öşkvank Kilisesi'nin en yakın benzerlerine yine bu bölgedeki 976-1001 yılları arasına tarihlenen Haho Kilisesi ile 1032 yılına tarihlenen İşhan Kilisesi'nde rastlanmaktadır.

Bazilikal tarzdaki kiliseler ve Yunan haçı plânlı kiliselerin birleştirilmesi ile oluşan karma plân düzeni yöredeki Ermeni ve Gürcü yapılarının ortak özelliği olarak karşımıza çıkar. Ermenistan'daki VII. yy.'a tarihlenen Talinn¹⁶ Kilisesi ile Gürcistan'da X. yy.'da inşa edilmiş olan Mokvi Kilisesi bu tipin ilk örnekleri arasında gösterilebilir.

15- Thierry, N.; Nort'd unvoyoge an Georgienne Turq'Bedii Kartlisa, Paris, 1960, s. 86-89.

16- Utudjian, E.; Les Monuments Armeniens du IV siecle Au. XVIII. Siecle, Paris 1967, s. 73.

Diğer bir karma grupta Triconkhos ve Yunan haçı plânın birleşmesi ile oluşmuştur. Bu türün örneklerini Gürcistan'da XI.yy.'da yapılan Alavardi Kilisesi ve Azerbaycan'da Kutaisi Bagrat Kilisesi'nde görmek mümkündür¹⁷.

Öşkvank Kilisesi'nin plân bakımından en yakın benzerini oluşturan Haho ve İşhan Kiliseleri aynı zamanda mimari ve süsleme bakımından da Tao bölgesindeki en yakın benzerlerini teşkil etmektedirler. Öşkvank Kilisesi'nin mimari yönden değerlendirilmesinde çok önemli birkaç hususu şöyle sıralayabiliriz:

Yapıdaki kademeli kemer düzenlemesi, pencere formları ve pencere alınlıkları bölge için geliştirilebilecek özellikler taşımaktadır.

Öşkvank Kilisesi'nin cephesinde uygulanan üçgen derin nişlerin üzeri yelpaze şeklinde düzenlenmiş, yivlerin içerisi kırmızı ve mavi kök boyalar ile boyanmıştır (Resim 31). Mimari bakımdan yakın benzerlikler gösteren Ani'deki kiliselerde ise uygulanan üçgen nişler düz bir şekilde yapılmış ve boya kullanılmamıştır.

Güneybatıda bulunan revak kısmının üçgen alınlıklı düzenlemesi yerel üslupla birleştirilerek kullanılmıştır.

Kilisenin naos bölümünün üzeri içten kubbe dıştan konik külahla örtülmüştür. Kubbenin kasnağı oldukça yükseltilmiş, gövdesi ikiz sütun ve yuvarlak kemerler ile çevrilmiştir. Bu görünümü ile bir çadırı hatırlatan kubbenin, Anadolu Selçuklu türbeleri ile de önemli derecede benzerliği görülecektir (Resim 29).

Kubbenin dıştan kiremitle kaplı olması ve hatta İşhan ve Haho Kiliselerinde bu kiremitlerin kırmızı ve lacivert renkli kök boya ile boyanması Tao bölgesi kiliselerinde farklı bir uygulamayı ortaya koymaktadır.

Öşkvank Kilisesi'nde farklı olarak uygulanan bir diğer husus kubbeyi taşıyan payelerin kaidesindeki süslemelerdir. Birçok kilisede düz bir şekilde sonuçlanan kaideler, bu kilisede adeta bir sütun başlığı incelendiğinde düşünülmüş ve zincirek motifleri ile çam kozalaklarından oluşan plastik etkili kaideler ortaya çıkmıştır.

Kilisenin figürlü süslemelerine gelince; bunların yapının plânı ve mimarisi kadar ön plâna çıktığını görmekteyiz. Öşkvank Kilisesi'nde tasvir edilen figürlü kabartmaların, Türk Sanatı çevresinde uygulanan figürlü tanıtımlarla yakın bir benzerliği sözkonusudur. Avrasya hayvan üslubunun Batı Hunlarınca milattan önce ve sonraki asırlarda Avrupaya taşındığı herkesce bilinen bir husustur. Avrupa Hunları ile birlikte hareket eden kavimlerin bir kısmı Karadeniz, bir kısmı Kafkaslar çevresinde kalmış olup,

¹⁷- Pavlinova, A.M.; 1888 yılı Kafkas Gezisi, C.III, Moskova, 1989, s. 31-32

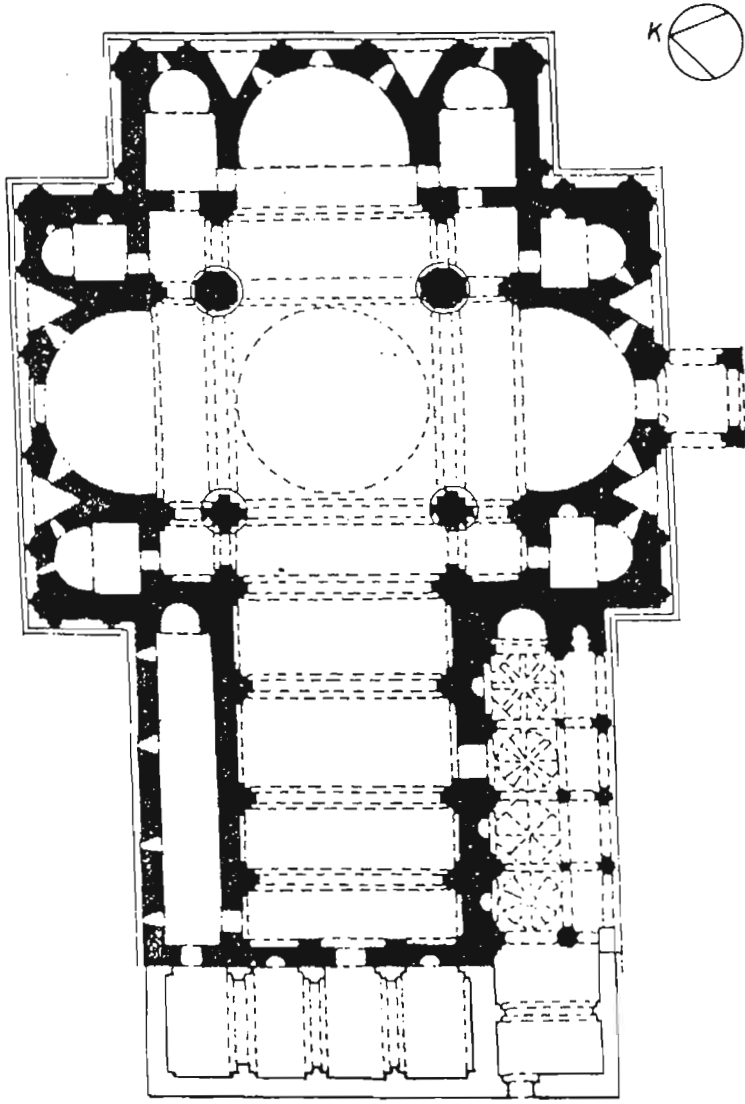
bu toplulukların bazıları şaman inancını terk etmelerinden sonra Musevi, Hıristiyan ve İslam dinini kabul etmişlerdir. İçinde buldukları kültürel birikimleri yeni inançlarında da yaşatmaya devam ettikleri, ancak bunları inançları çerçevesinde daha da sembolleştirdikleri anlaşılmaktadır. Sembollerin oluşumunda da dini yoruma göre tiplemelerde ve üslup biçiminde bazı değişimlerin meydana geldiği dikkat çekmektedir¹⁸.

Malzeme bakımından da son derece kaliteli ve ince işçiliğin görüldüğü Öşkvan KİLİSESİ, sarı renkte taş ile kaplanmış. Dayanıklılığını oldukça kalın iç dolgu duvarlarından almaktadır. Bu gün yer yer sökülen taş kaplamalara rağmen yapı, dolguduvvarları üzerinde durmaktadır. Tao bölgesindeki diğer kiliselerde de aynı malzemeyi ve işçiliği görmek mümkündür.

1960'lı yıllara kadar cami olarak kullanılan Öşkvan KİLİSESİ üst örtüsünün yıkılması üzerine terk edilmiş ve hemen yanına inşa edilen camide ibadete devam edilmektedir.

Kuzeydoğu Anadolu'da Çoruh, Oltu ve Tortum'un muhteşem manzaralı vadilerinde yer alan benzer örnekler tarihi önemlerinin yanısıra bölgedeki turizmi artıracak öneme de sahiptirler.

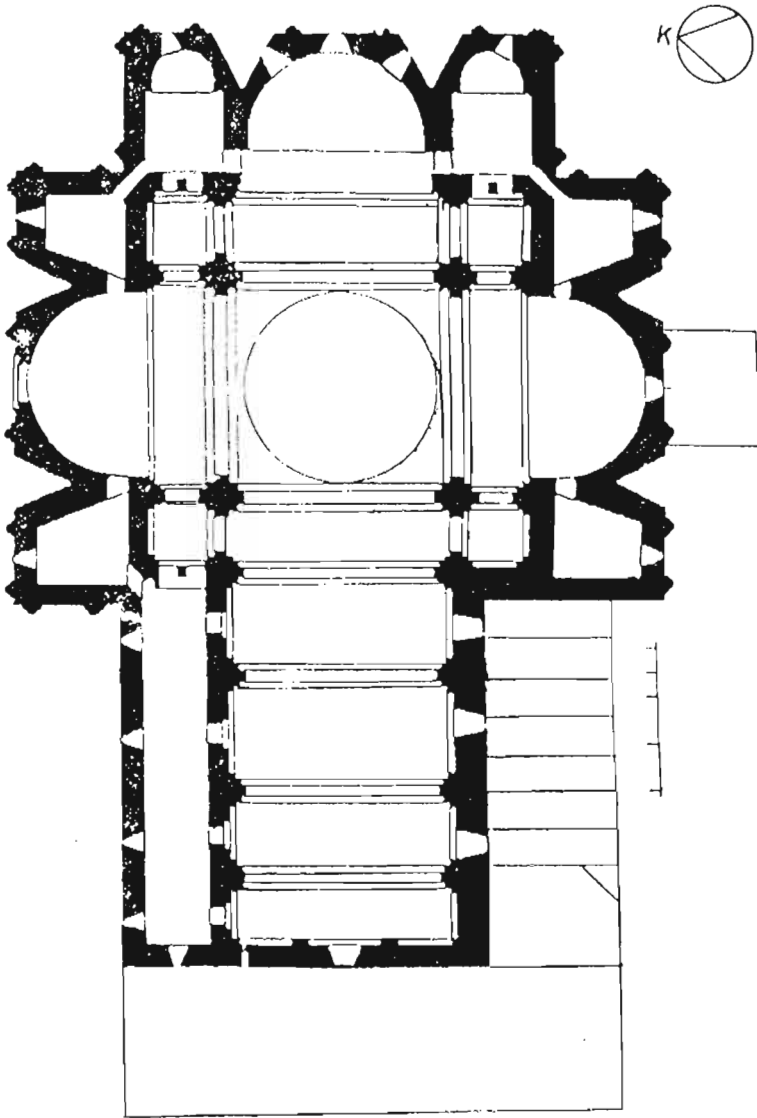
¹⁸- Gündoğdu, H.; "İslami Devir Erzurum Yapılarındaki Figürlü Kabartmalar Üzerine" IV. Milli Selçuklu Kültür ve Medeniyeti Serneri Bildirileri (25-26 Nisan 1994, Konya 1995 (Ayrı Basım).



Çizim: 1

0 5 10 15 m

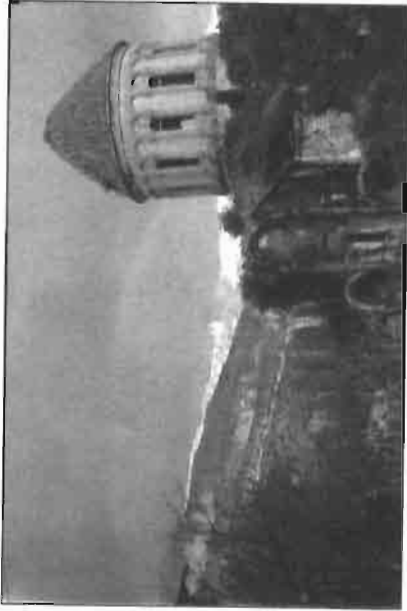
Öskvank Kilisesi zemin kat planı
(Takaichvili' den)



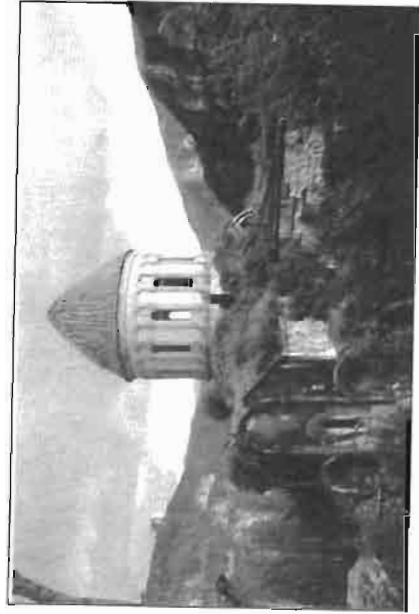
Çizim: 2

0 5 10 15 m

Öskvank Kilisesi birinci kat planı
(Takaichvili'den)



Resim : 1

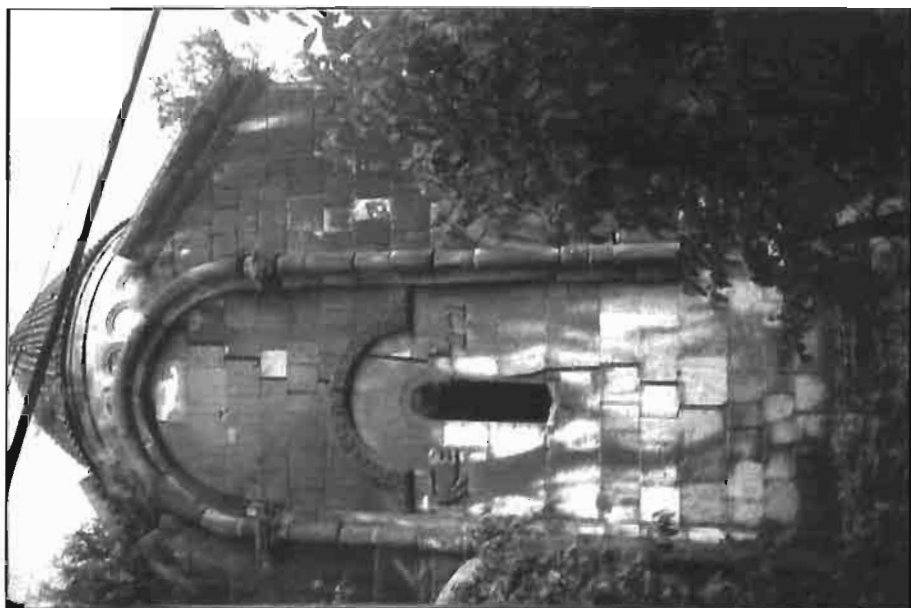




Resim : 5



Resim : 4



Resim : 6



Resim: 7



Resim: 8



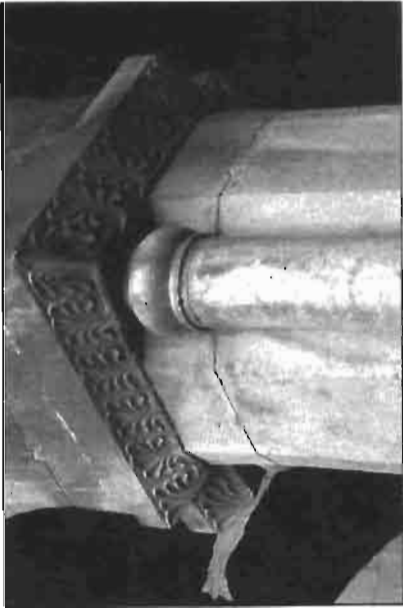
Resim: 9



Resim: 10



Resim: 11



Resim: 13



Resim: 14



Resim: 12



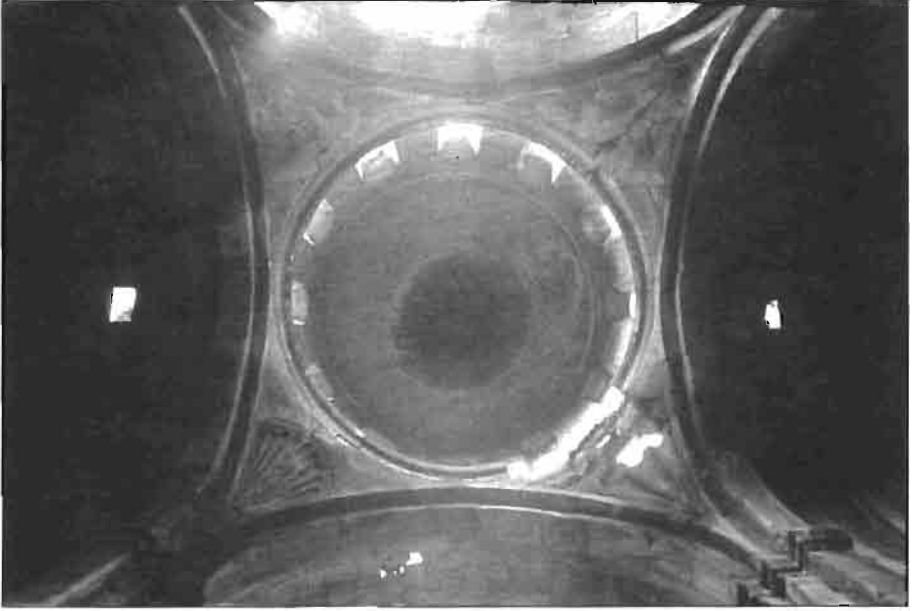
Resim: 15



Resim: 16



Resim: 17



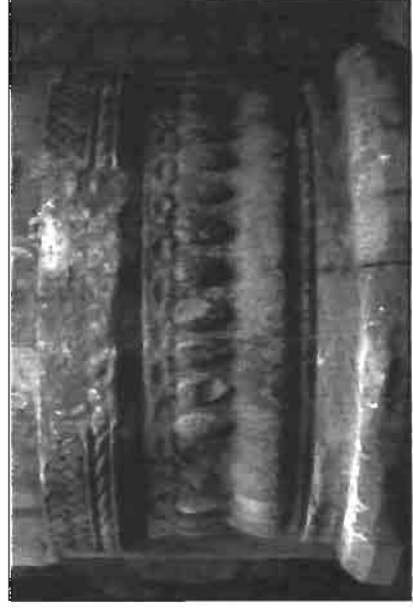
Resim: 18



Resim: 19



Resim: 21



Resim: 23



Resim: 20



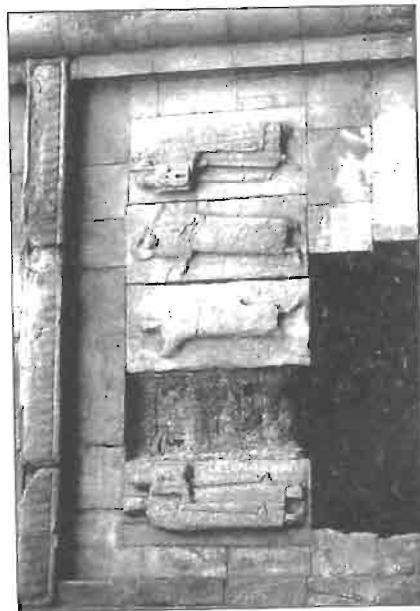
Resim: 22



Resim: 26: A



Resim: 24





Resim: 27



Resim: 28



Resim: 28. A



Resim: 29



Resim: 30



Resim: 31