

HASANKEYF ZEYNEL BEY TÜRBESİ

Yrd. Doç. Dr. Hüseyin YURTTAŞ*

Kimlik ve Tanıtım

Batman'ın ilçesi Hasankeyf'de, Anadolu'nun güzide bir türbesi bulunmaktadır. Dicle nehrinin kuzey sahilinde , Hısn-ı Keyfa (Hasankeyf) köprüsünün batısında yer alan bu mimari şaheser Zeynel Bey Türbesidir (Resim 1).

Türbenin, kuzeydeki girişkapısı, kavsara kemeri üstünde yer alan kitabede (Resim2), Akkoyunlu hükümdarı Uzun Hasan'ın saltanat yıllarında şehit düşen oğlu Zeynel Bey için yaptırıldığı belirtilir. Türbede tarih bulunmamaktadır. Ancak Zeynel Bey'in Akkoyunlularla, Osmanlılar arasında cereyan eden Otlukbeli Savaşında (1473M.) şehit düştüğü bilinmektedir¹. Türbenin bu tarihten sonra, yani XV. Yüzyılın son çeyreği başlarında inşa edilmiş olması gerekir.

* - Atatürk Üniv. Fen-Edebiyat Fak. Arkeoloji ve Sanat Tarihi Böl. Öğ.Üyesi
1-İ.H. UZUNÇARŞILI: Osmanlı Tarihi. II. Cilt. Ankara. 1988. s.101; İ. MİROĞLU, "Fatih Devrinde Osmanlı İmparatorluğu", Büyük İslam Tarihi, X. Cilt. İstanbul, 1989. s.245; F. SÜMER. "Doğu Anadolu'da Moğol ve Türkmen Devirlerine Ait Bazı Tarihi Yapılar Hakkında Düşünceler" Bellekten, LIV. Cilt, S. 210, Ankara, 1990, s. 638 ve 639'da, Zeynel Bey'in Otlukbeli Savaşında şehit düştükten sonra, cesedinin geri alındığına dair bir belgenin olmadığını (İbn-i Kemal, Tcvarih-i Âl-i Osman, Yayınlayan S. Turan, TTK. Ankara, 1957, s. 356'da Zeynel Bey'in cesedinin kurda kuşa yem olduğunu belirtmektedir.), fakat geri alınmış olduğu varsayılsa bile, cesedin Hasankeyf'e değil Tebriz, Diyarbakır gibi bir şehre dedefnedilmesi gerektiğini belirtir. Kesin bir belge olmadan, üstelik yapının üzerinde kitabe verken tahmine dayalı bir iddiada bulunmak pek doğru olmasa gerçektir. Çünkü Uzun Hasan savaştan yenik çıkmış, dolayısıyla içinde bulunduğu ortam yapı yaptırmaya elverişli değildir. Diğer oğlu Sultan Halil, Hasankeyf hakimidir. Hasankeyf'deki İmam Abdullah Zaviyesinin 1474 M. tarihindeki onarımı da bu şahıs tarafından yaptırılmıştır. Dolayısıyla türbenin bu tarihler civarında Sultan Halil tarafından yaptırılmış olması rahatlıkla düşünülebilir. Yapıda tarih belirten bir ibarenin yer almaması kitabenin çok sonra yazıldığını gerektirmediği gibi, türbenin tahrib olan kısımlarında da kitabe izleri görülmektedir. Zaten mezar yapıları genelde yaptırıldığı kişinin vefatından sonra inşa edilmektedir.

Anadolu'da bir başka örneğini görmediğimiz Zeynel Bey Türbesi'nde çini üzerinde yer alan "Üstad Abdurrahman oğlu Pir Hüseyin"² (Resim 3,4,5) Mezar anıtının, sadece çini ustası olabileceği gibi, yapı ustası olarak da düşünülebilir.

Taşıntısız, dairesel bir alt yapı üzerinde yükselen silindirik gövde, ayakta olmakla birlikte harap durumdadır. Gövdenin alt bölüm taş kaplamaları dökülmüş, gövde üst kesimi ve kubbesinin dış yüzeyi zamanla tahrip olmuştur. Yapının içi de yıkıntıdan nasibini almış, mezar odasının örtüsü yıkılmış, kaplama çini levhalar yok olmuş, mezardan da hiç bir iz kalmamıştır.

Plân

Dıştan silindirik olan Türbe, içten sekizgen plânlıdır (Çizim 1-2). Küresele yakın bir kubbe örtüsünün kapattığı iç mekan, dıştan yüksek bir kasnak üzerindeki soğan biçimli örtü ile sonlanır.

Kuzey ve güneyde iki büyük açıklıktan kuzeydeki kapı, güneydeki penceredir³. Kasnağın dış yüzeyinde üç pencere görülmektedir. İçte, kubbe eteğinde bulunan 4 pencere ise çift yüzeyli örtünün ara boşluğuna açılır

2- Yapım ustası olarak da düşünülen Pir Hüseyin çoğu araştırmacı tarafından Pir Hasan olarak okunmuştur. A. GABRIEL, *Voyages Archeologiques Dans la Turquie Orientale*. Paris, 1940, s. 81; J. SAUVAGET-A.GABRIEL, *Voyages Archeologiques Dans la Turquie Orientale, Avec un Recueil D'Inscription Arabes*, I-Texte, Paris, 1940, s. 310.; Ş. YETKİN, *Anadolu'da Türk Çini Sanatının Gelişmesi*, İstanbul, 1977, s. 140; O. ASLANAPA *Türk Sanatı*, İstanbul, 1984, s. 200.; G. ÖNEY, *Türk Çini Sanatı*, İstanbul, 1976, s. 60.; M. SÖZEN, *Anadolu'da Akkoyunlu Mimarisi*, İstanbul, 1981, s. 150.; Z. SÖNMEZ, *Anadolu Türk-İslâm Mimarisinde Sanatçılar, Başlangıcından 16. Yüzyıla Kadar* Ankara, 1989, s. 366.; M. MEINECKE, *Fayencedekorationen Seldschukischer Sakralbauten in Kleinasien*, TEIL I, Tübingen, 1976, s. 153.; L.A.MAYER, *Islamic Architects and Their Works* Geneve, 1956, s. 64.; Yukarıda belirtilen eserlerin tümünde Pir Hasan olarak geçmektedir. A. KILCI, "Hasankeyf Vakıf Eserleri" V. Vakıf Haftası (7-13 Aralık), 1987, s. 163'te ise Pir Hüseyin olarak okumuştur. Bu okuyuş doğru olanıdır.

3- Zeynel Bey Türbesi'nde güneyde bulunan açıklığı pencere olarak nitelendik. Erken Tarihli türbelerde dört girişli (Buhara'da 907 M. tarihli İsmail Samani Türbesi) veya iki girişli olanlar (Özkent Türbelerinden 1012 M. tarihli Nasır bin Ali Türbesi) inşa edilmiştir. Bu türbede de iki açıklık giriş niteliğinde kullanılmış olabilir. Fakat yapım kitabesinin bulunduğu kuzeydeki açıklığı kapı olarak belirtmek daha doğru olur kanaatindeyim.

(Çizim 2). Mezar odası içten silindiriktir ve üst örtüsü yıkık olduğu için gövdenin sekizgen yüzeyini unsurlayan dikdörtgen nişlerle birleşmiş gibidir.

Türbenin alt kısmı kesmetaş ile örülü, taşıntısız silindirik bir kaideden oluşur. Bu kısmın taş kaplaması tamamen dökülmüştür (Resim 6,7). Kplamanın arkasında moloz taş ve harçlı dolgu malzemesi görülmektedir (Resim 8). Bu bölümde yer yer gelişigüzel atılmış ahşap hatılların yuvaları bulunmaktadır⁴. Kaidenin doğu tarafında kesme taşla çevrelenmiş olan mezar odasının dikdörtgen biçimli girişi yer alır (Resim 9).

Türbe'nin gövdesi kapı atkı taşı seviyesine (zeminden 4.50 m.) kadar kesme taşla örülüdür (Resim 6,10). Kesme taşlar değişik boyuttur ve derzler oldukça geniş tutulmuştur.

Dökülen gövdenin kaplamasının alt kesiminde iki tuğla sırası görülmektedir (Resim 11). Bu noktaya kadar gövde alttan taş malzeme ile başlayıp, daha sonra tuğla ile tamamlanmış ve her ikisinin üzeri de yapı ana dokusuyla çok iyi kaynaşmamış tuğla ve sırlı tuğla ile kaplanmıştır. Fakat tuğla kaplama zemine kadar devam etmektedir. Azerbaycan'daki örneklerde olduğu gibi alt bölümde taş malzeme çıplaktır (Resim 25). Yatay ve dikey şekilde istiflenen bu tuğla ve sırlı tuğlalar gövdeyi kaplarken türbenin dış bezemesini de meydana getirirler (Resim 1, 11).

Kasnak, gövdeden daha küçük çaplı tutulmuştur ve gövde üstünde içerlek bir inoktadan başlamaktadır. Kubbenin aşağıya ve içe doğru kavisini devam ettirir. Kasnak üzeri de gövdede olduğu gibi sırlı tuğlalarla bezelidir.

Soğan biçimli kubbenin, kabuğu tamamen soyulmuştur (Resim 1). Çift yüzeyli üst örtünün, dış kısmını oluşturan bu kubbenin tamamen sırlı tuğla ile kaplı olduğu, benzer örnekler⁵ dikkate alınarak kabul edilebilir. Yazık ki bu düşünceyi kanıtlayacak hiçbir iz günümüze ulaşmamıştır.

Gövde Süslemesi

Üç zikzak çizgiyle dört bölümde ele alınan gövde bezemesi, kelimelerin çizgilere paralel yazılmasıyla ilk bakışta balık sırtı şeklinde bir istifleme izlenimi verir. Bezemeyi oluşturan ve üstten aşağıya doğru sırasıyla

⁴- Kaidedeki ahşap hatılardan bir parça bulamadık. Ancak yuvalarını belirleyebildiğimiz bu uygulama ağırlığı dağıtmak, sarsıntıları hafifletmek gayesiyle uygulanmıştır. GABRIEL, 1940, s. 80.

⁵- Bu hususta özellikle Semerkant'da yer alan türbeler dikkate alınabilir. Bibi Hanım Kümbeti (1399-1405 M.), Şah Zinde Türbeler grubu (XIV-XV. yüzyıl) gibi.

الله علي احمد محمد الله kelimeleriyle zikzak çizgiler, firuze ve koyu lacivert renkli sırlı tuğlaların dik yerleştirilişi ile meydana getirilmiştir (Resim 1). Çizgilerde ortada lacivert, iki uçta firuze; yazılarda iki uçta lacivert ortada firuze renkli sırlı tuğlalar yer alır. Normal bir tuğlanın (20 x 7x 5 cm) ⁶ boyutunda fakat üç ayrı parçadan oluşan bu renkli malzeme ana dokuyu meydana getiren tuğlanın tabii rengi ile uyumlu bir görüntü oluşturur. Sonsuzluk prensibinde yerleştirilen bezeme, kapı ve pencerenin de çevresini dolanan bir bordürle sınırlanmıştır. Uzun ve normal altıgenlerin oluşturduğu zincirek motifini, yine tuğla ve sırlı tuğla dizileri meydana getirmektedir (Resim 1,12). Geçmenin sırlı tuğlaları firuze renklidir. Uzun olan altıgenlerin ortasında, altıgenen uzantısına göre yerleştirilen koyu lacivert renkli şeritler kontrast oluşturarak, asıl gövde desenine eşlik ederler.

Gövdenin alt kesiminde olduğu gibi, üst bölümünde de kaplama malzemesi dökülmüştür. Bu nedenle üst kısmın nasıl sonuçlandığını kesinlikle belirlemek mümkün değildir⁷. Girişin yer aldığı kuzey cephe ile, pencerenin bulunduğu güney yanda yer alan ve yataya düzenlenen sırlı malzeme, bu bölümde geniş bir kuşağın var olabileceğini akla getirmektedir. Fakat bu bordürlü kısmın, gövde yüzeyinden taşınması fazla olmasa gerektir.

Gövde üzerinde içerlek bir çizgiden başlayan tambur yüzeyinde, alttan ve üstten firuze renkli sırlı tuğlalarla, renksiz normal tuğlaların atlamalı olarak oluşturduğu sınır kuşakları arasında, altta ve üstteki aç noktalarında, eşkenar dikdörtgenlerin eklendiği zikzak çizgi yer alır. Boş bırakılan pencere bölümlerinde de devam ettiği izlenimini veren bezeme, koyu lacivert renkteki sırlı tuğlaların düşey dizilişleriyle oluşturulmuştur. Zikzaklar arasındaki boşluklar 1/3 boyuttaki firuze renkli dört parça tuğlanın meydana getirdiği dolgu motifleriyle değerlendirilmiştir (Resim 1,7).

Türbe Girişi

Türbenin en dikkat çekici bölümleri hiç şüphesiz kuzeydeki girişle, güneydeki perceredir. Her ikisi de aynı genişlik ve yükseklikte (Resim 10,12). Gövdeyi de dolanan çerçeve kuşağı kuzeydeki girişi çevreleyerek adeta taçkapıların ana bordürü izlenimini bırakır. Bordürün içinde, tuğla ve kalın derzlerden meydana getirilen ince bir kuşak çevre bordürü oluşturur. Tonoz genişliği az olan eyvan türü taç kapılar formundaki açıklık (Resim 12,13), düz atkı taşlı bir girişe sahiptir. Atkı taşı, alınlık, kavsara köşelikleri ve dış kapı aynalığında sırlı malzeme ile çini mozayik tekniğinde çeşitli

⁶- GABRIEL, 1940, s. 81.

⁷- Gövdenin üst bölümünde Azerbaycan'daki 1322 M. tarihli, Berde kümbetinde olduğu gibi mukarnash bir saçak kısmı da düşünülebilir.

bezemeler meydana getirilmiştir. Kapı yan söveleri sıvalıdır. İçte bakan yüzleri tuğla örgülüdür (Resim 12,14). Derz'ler kalın bırakılarak harç da bezemeye katılmıştır. Sövelerin dışa bakan yüzlerinin bitkisel karakterli çini mozaik bezemeye sahip olduğu kalan izlerden anlaşılmaktadır (Resim 15). Kıvrık dal, rûmi ve palmetlerden oluşan bu kompozisyon, kavsara köşeliklerindeki bezemeyi hatırlatır. Atkı taşı, tuğla ve sırlı melzemelerin oluşturduğu dikdörtgen bir kuşakla çerçevelenmiştir. İçte beşgen ve altıgenlerden oluşan çini mozaik tekniğindeki ikinci bir çerçeve içinde, bitkisel zeminli kûfi yazı kuşağı yer alır (Resim 16). Sırlı malzeme tamamen döküldüğü için yazının mahiyeti anlaşılammaktadır. Kalan izler de bu hususta yetersizdir. Ayet kitabesi olacağı düşünülebilir. Kapı alınlığı tamamen geometrik bezemeye sahiptir. Atkı taşı üzerine denk gelen kısımda pencere açıklığı gibi kemerli bir nişin yer aldığı görülür. Büyük ölçüde tahrip olduğu için bezemesinin türü seçilememektedir. Alınlık merkezi, dokuz ⁸ kollu yıldızların oluşturduğu geometrik kompozisyonla doldurulmuştur. Büyük bölümü dökülen çini mozaik tekniğindeki bezemeden sol üstte küçük bir bölümde bazı sırlı parçalar görülebilmektedir. Kavsara tonuzu veya daha doğru bir ifadeyle kemerin iç yüzü yine çini mozayik kaplamadır. Kemerin yan dikmelerinin de çini malzeme ile kaplı olduğu anlaşılan iç yüzün ancak üzengi taşı ile, alt kısmında çini izlerine rastlanır (Resim 14). Konturları siyah olan altıgen ve kelebek şekilleri, zemindeki ana motifi oluştururken, beyaz renkli çini ile meydana getirilmiş üçgenler zemin bezemesiyle kontrast yaratır. Atkı taşı hizasındaki bu karşılıklı bezeme üzerinde, kemerin iç kesimini kaplayan geometrik bezek, alınlık süslemesinin bir bakıma devamı niteliğindedir (Resim 3). Merkezine 12 kollu geometrik motiflerin sonsuzluk prensibine göre yerleştirildiği kemer içi, usta kitabesini de taşıması açısından önemlidir (Resim 3-5). Girişin en gözalıcı kısmı olan kavsara kemer köşelikleri ve üzerindeki aynalık sırlı malzemeli ince bordürlerle çevrilidir (Resim 2). Kemer köşeliklerinde rumi bezekli kıvrık dallar, merkez tepeliğinde bir palmet oluşturur. Üçgen alanın orta bölümüne doğru yoğunluk kazanan bezeme, iki yanda da aynı özelliği gösterir. Köşelik üzerindeki alınlıkta kıvrık dallı zemin üzerine, türbenin kitabesi, iki farklı karakterdeki sülüs hatla yazılmıştır.

Türbe Penceresi

Güney cephedeki pencere, giriş kapısıyla kuruluş olarak aynı özellikleri gösterir (Resim 17). Geometrik bir bordürle çevrili pencere açıklığı;

⁸. Türk süsleme sanatında dokuz kollu yıldızlara pek rastlanmaz. Bu sebepten önemli bir husustur. Bezemede genelde altı, sekiz, on, oniki gibi simetrik görüntü verecek yıldızlar kullanılmıştır.

kavsarası, alınlığı ve diğer öğeleriyle türbe girişinin bir benzeridir. Pencere sövesinin iç yüzleri tuğla dizileriyle, dış yüzleri de çini mozaik kaplamayla bezeli idi. Sövenin dışa bakan yüzündeki çini mozaikten hiçbir parça günümüze ulaşmamıştır. Sadece kaplandıkları harcın üzerinde kontur izleri kalmıştır (Resim:18).Beşgen yıldızlarla altıgenlerden oluşan kompozisyonlarda, geometrik şekillerin gayri muntazam oluşları dikkat çeker. Mutlak surette bir bezemenin olduğu düşünülen atkı taşında sıvadan başka hiç bir süsleyici öğe kalmamıştır. Pencere alınlığının geometrik bezekli olduğu da kalan izlerden anlaşılmaktadır. Yine muntazam olmayan beş kollu yıldız ve altıgenlerden oluşan çini mozaik bezeme, Anadolu'dan bazı örnekleri hatırlatır⁹.Kavsara kemerinin iç yüzünün, kemer ayaklarından başlamak suretiyle bezemeli olduğu ve atkı taşı seviyesi altındaki bölümde de 6 kollu yıldızlardan oluşan geometrik bezemenin varlığı belirlenebilmektedir. Kemerin üzengi taşı hizasından başlayan ve kemer içini dolduran kartuşlar içerisindeki kıvrık dallı bitkisel süsleme, kilit taşı noktasında, sağlı sollu الله lafzının yer aldığı bir kartuşta birleşirler (Resim 19,20). Bitkisel süslemenin temel unsurunu kıvrık dal ve rumiler oluşturur. Bezemede dikkat çeken önemli bir husus iki yandaki başlangıç kartuşları içinde kûfi karakterli ve bir eşkenar dörtgen oluşturan yazılardır. Soldaki tahrip olan yazılardan sağ kartuşta حسین ismi okunmaktadır¹⁰. Pencerenin dış alınlığında da bir kitabenin var olduğu üst bölümde kalan harf kalıntılarından anlaşılmaktadır. Bu alınlık ve kemer köşelikleri tamamen tahrip olmuştur (Resim 17).

Türbenin İçi

Türbenin içi sekizgen bir plân göstermektedir (Çizim 1-2). Sekiz yüzün her birinde dikdörtgen kesitli nişler açılmıştır (Resim 21). Tudor kemerli bu nişler türbenin iç bünyesine hakim olan sıva ile kaplanmıştır. Sıvanın yanı sıra gövde tabanından yaklaşık 1.50 m. yüksekliğe kadar olan yüzeyin altıgen çini levhalarla kaplı olduğu anlaşılmaktadır (Resim 22). Sekizgenin üst köşe birleşim yerleri kasnak altında, fazla derinliği olmayan 7 sıra mukarnas dizisiyle doldurulmuştur (Resim 23). Kemerler arasındaki boşluklar yine mukarnaslarla teşkilatlandırılmıştır. Zikzaklı bir kuşak, iç kubbenin alt bölümünü meydana getirirken, diğer yandan kubbenin dairesel kaidesine de ilk basamağı oluşturur. Güneydeki pencere kemeri iç süslemesindeki kartuşları hatırlatan bir kuşak, kubbenin eteğini dolaşır.

⁹- Edirne Şah Melek Camisi (1429 M.). İstanbul Çinili Köşk (1472 M.) bezemeleri gibi.

¹⁰- Sanatçı, ismini burada bir kez daha tekrarlamıştır. Bu sebepten, özellikle çini bezemenin bu usta tarafından gerçekleştirildiği netlik kazanmaktadır.

Bezemeli olabileceği düşünölen bu kařakta hiç bir süsleyici öge kalmamıştır. İç kubbenin alt bölümünü 4 sıra mukarnaslı bir kuřak dolandır. Kendi içinde oylumlanan mukarnasların üst kısmında kubbe yer alır. Kubbe kilit tařı çevresinde görölen altıgen ve beř kollu yıldız kesiti çini levhaların, tüm kubbeyi kapladığı ve kilit tařı noktasında 16 kollu büyük bir yıldız meydana getirdiğı görölmektedir. Dış kubbeye olduğı gibi (kuzey hariç) 4 ana yönde açılan pencereler türbe içini aydınlatır. İç kubbe ile dış soğan kubbe arasında bir boşluk olduğı kubbeye yer alan pencerelerden de görölebilmektedir (Resim 23). Kubbeler arasında ahřap hatılların yanı sıra sekiz kaburga dış kubbeyi taşımaktadır.

Mezar Odası

Türbenin mezar odası dışta olduğı gibi içte de kesme tař ile kaplıdır (Resim 22). Üstünün ahřap hatıllarla desteklenmiş oldukça basık bir kubbe ile örtölü olduğı anlaşılıyor. Örtü başlangıcında görölen testi kalıntıları, yöresel bir özelliktir¹¹. Mezar odasının tavanında kullanılan bu testilerin tutturulması ve gövde tabanına mukavemet sağlaması amacıyla belirli aralıklarla atılan ahřap kiriřler mevcuttur. Kiriřlerin gövde üzerinde duvara saplandığı noktalar görölmektedir (Resim 22). Ayrıca mezar odasının örtüsü zeminden itibaren başlamamaktadır (Çizim 3)¹². Duvarlar düşey doğrultuda devam ettikten sonra örtüye geçilir. Zaten iki kaplama malzeme arasında kalan ve örtünün dayandığı gayri muntazam örgü ve harçlı bölümün kalınlığı da Gabriel'in çiziminde¹³ belirttiğı gibi değildir (Çizim 2, Resim 24). Bu nedenle mezar odası örtüsü, basık kubbemsi veya ortadaki bir ayakla desteklenen az eğimli bir örtüyle kapatılmış olmalıdır (Çizim 2).

Türbede kullanılan sırlı tuğla ve çini mozaik bezemenin renkleri içerisinde sarının da bulunduğı Gabriel¹⁴, Yetkin¹⁵ ve Sözen'de¹⁶ belirtilmektedir. Yapılan arařtırmada sarı renkli çini malzemeye rastlanılmamıştır. Gövdede lacivert, turkuaz, kapı ve pencerede bu renklerin

¹¹- Hasankeyf'te inşa edilen dini ve sivil mimari yapılarda üst örtüde, testiler, çokça kullanılmıştır. Bunların kullanım amacı hem malzemenin hafifliğinden yararlanmak hem de ısı yalıtımını sağlamaktır.

¹²- GABRİEL, çiziminde, mezar odası örtüsünü tahminen zeminden başlayan bir eğilimle işaretlemiştir. s. 80. Çizim 65 .

¹³- GABRİEL, 1940. s. 80. Çizim 65.

¹⁴- GABRİEL, 1940. s. 81.

¹⁵- YETKİN, 1972. s. 141.

¹⁶- SÖZEN, 1976. s. 150.

yanısıra beyaz, siyah, kahverengi veya açık patlıcan moru renklerle mavinin (turkuazın) değişik tonları kullanılmıştır.

Türbenin kuzeyinde bazı yapı kalıntıları yer almaktadır. Sırlı malzemenin de bulunduğu türbe çevresinde, Akkoyunlu dönemine ait değişik yapıların da bulunabileceği tahmin edilmektedir.

Kitabeler

Kitabe I

Kuzeydeki giriş kapısının kavsara kemeri üstünde iki ayrı karakterde sülüs yazısıyla yapım kitabesi yer alır (Resim 2).

İlk satırda yazı küçük karakterlidir.

هذه روضة السلطان السعيد الخاقان الشهيد

زينل بيك ابن السلطان حسن بها در خان طاب الله ثراه

İkinci satırda yazı büyük karakterlidir.

Okunuşu:

1- Hazihi ravzetü's-sultan es-said el-hakan eş-şehid

2- Zeynel Bey İbn-i es-Sultan Hasan Bahadır Han Tabellahu serahu

Türkçe Anlamı:

"Bu türbe, Sultan Hasan Bahadır Han'ın oğlu mağfur sultan, şehid hakan Zeynel Bey'indir. Allah kabrini nur eylesin"

Kitabe II

(Resim 3,5)

Kuzeydeki kapı kemerinin alt yüzünde, değişik bir tarzda yerleştirilen ve küçük nesih harflerle usta kitabesi yer alır¹⁷.

¹⁹عمل پير حسين ابن استاد عبد الرحمن¹⁸

¹⁷- Usta kitabesinin kemer içerisindeki düzeni oldukça enteresandır. Kitabede sıfatlar (Amcle, İbn, Üstad) sağdan sola doğru yazılmış isimler, (Pir Hüseyin, Abdurrahman) soldan sağa doğru yazılmıştır. Yani ilk bölümü okuduktan sonra, yönünüzü çevirerek ikinci bölümü okumanız mümkündür.

¹⁸- Çini ustası (Yapı ustası da olabilir) Hüseyin pek çok yerde Hasan olarak okumuştur. Bkz. dpn 2.

Okunuşu

Amele pir Hüseyin İbn Üstad Abdurrahman.

Türkçe Anlamı:

"Üstad Abdurrahmanoğlu Pir Hüseyin'in eseri".

DEĞERLENDİRME

Mezar anıtları içerisinde abidevi yapısı ve bezemesiyle Anadolu'da tek örnek olan Zeynel Bey Türbesi, Akkoyunlu dönemine aittir. Uzun Hasan'ın oğlu Zeynel Bey'in, Otlukbeli Savaşında öldürülmesinin anısına yaptırılan mezar yapısı, Anadolu dışı mimari ve süsleme özelliklerini taşıması açısından oldukça önemlidir.

Kuzey İran'da, Hazar Denizi güneyinde, Horezm'e kadar uzanan bir kuşak içerisinde, tarihi bilinen en eski örneği, Gurgan'da 1006 M. tarihli Kümbet-i Kabus oluşturur. Kule mezarlar içinde önemli bir yapı grubu olmasına rağmen, yer ve zaman itibarıyla sınırlıdır. Fazlaca yaygın olmayan bu tip Azarbeycan'da gelişen, genel olarak konstrüksiyon geleneğinde poligonol, kare veya daire plânlı ve pramidal ya da konik örtülü türbeleri etkilediği anlaşılmaktadır²⁰.

Büyük Selçuklular tarafından Meraga'da yaptırılan ve Yuvarlak Kule olarak tanınan 1167-68 M. tarihli türbe, dıştan silindirik²¹, içten

19- Pir Hüseyin'in babası olan Abdurrahman "üstad" sıfatıyla anılmaktadır ki Abdurrahman'ın da sanat kollarından birinde önemli bir şahsiyet olduğunu gösterir. Oğlunun çini ustası veya türbe yapımcısı olduğu düşünülürse babasının da aynı işle meşgul olduğu tahmin edilebilir.

20- D.KUBAN. Anadolu Türk Mimarisinin Kaynak ve Sorunları I. İstanbul. 1965, s. 146.

21- Silindirik gövdeli yapılar arasında: Rezyet'te Anonim Türbe (1009-10 M.) Radgan'da Radgan Nika (1016-21 M.), Laçın'de İmamzade Abdullah (1002 M.), Damgan'da Pir-i Alemdar (1027 M.), ve Çihil Duhteran (1056 M.), ile Urmiye'de Se Kümbet (1184-5 M.) gibi Türbe ve kümbetler Anadolu dışında sayılabilir. Anadolu'da ise Ahlat'da Hüseyin Timur Hasan Tegin (1279-80 M.) Yine Ahlat'da Buğatay Aka Şirin Hatun Kümbeti (1281 M.) bu iki kümbette oturtulmuş kübik olup, onikigen bir geçiş üzerinde silindirik gövde oturur. Ahlat Usta Şagirt Kümbeti (XIII. Yüzyıl sonu), Kemah Togay Hatun (XIV. Yüzyıl), Kayseri'de Sırçalı Kümbet (XIV. Yüzyıl ortaları), Erzurum Cimcime Sultan Türbesi ile Üç Kümbetler'den biri (XIV. yüzyıl başları) silindirik gövdeli konik kulahlı grubu oluştururlar (ARIK. "Erken Devir Anadolu Türk Mimarisinde Türbe Biçimleri", Anadolu (Anatolia), Sayı XI, (1967'den Ayrı Basım), TTK, Ankara, 1969, s. 69, 80-82.); Silindirik gövdeli türbeler Anadolu'da XIII. yüzyıl sonlarına doğru görülür, Kayseri Sırçalı Kümbet hariç, hep Doğu Anadolu

ongendir. Tuğla malzemeli kümbetin gövdesi bezemessiz, olmasına rağmen girişi, yine Meraga'daki 1147 M. tarihli Kırmızı Kümbet kapısıyla benzerir²². Plâni, tuğla malzemesi ve bezemesi yönünden Zeynel Bey Türbesi'ne en yakın örnek, Azerbaycan'da 1322 M.²³ tarihli Berde Kümbeti'dir²⁴ (Çizim: 4-5 Resim: 25). Bu mezar anıtında kaide kesme taş²⁵ gövde tuğla örgülü ve dairesel plânlıdır. Kümbetin kuzeydeki kapısı, aynı eksendeki penceresi, içteki ongen düzenleme, pılastırların durumu, niş kemerleri ve mukarnaslı geçiş sistemine varıncaya kadar Zeynel Bey Türbesi'yle büyük bir benzerlik içindedir. Mezar odasının plâni ile üst örtüsü ve bezemedeki motif değişikliği farklı yönleridir. Berde Kümbeti'ndeki bezeme, sırlı tuğla ile " ﺍﻟﻠﻰ " lafzının kûfi hatla istifinden oluşur. Bu durumuyla Berde Kümbeti, Zeynel Bey Türbesi'nin erken örneğidir²⁶. Nahçıvan'ın Karabağlar Kasabasındaki XIV. Yüzyıl eseri olan Karabağlar Kümbeti de ²⁷(Resim 26) kûfi hatla ﺍﻟﻠﻰ " yazılı dekora sahiptir. Dilimli gövdesi ve sekizgen kaidesi ile Zeynel Bey Türbesi'nden farklı olsa da malzeme, bezeme ve kuruluşuyla aynı

bölgesinde yapılmışlardır. XV. yüzyıl bittikten sonra fazlaca rağbet görmemişlerdir. (ARIK. 1969. s. 96). Osmanlı Döneminde'de silindirik gövdeli türbeler pek görülmez. İstanbul'da II. Mahmud'un annesi Nakşidil Sultan'a ait türbe (1817 M. nadir örneklerdendir. (ASLANAPA, Osmanlı Devri Mimarisi. İstanbul. 1986, s. 511.

22. CEZAR. Anadolu Öncesi Türklerde Şehir ve Mimarlık. İstanbul 1977. s.332, 334-335.
23. Anadolu'da XII. Yüzyıl sonu XIII. Yüzyıl başlarından itibaren tuğla malzeme ile yapılan ve süslenen eserler görülmeye başlar. Kemah Mengücek Gazi, Aksaray Ervah Mezarlığı'nda bugün yok olan türbe, Niksar Kırk Kızlar, Pınarbaşı Melik Gazi Türbe ve Kümbetleri gibi mezar yapıları daha çok Orta Anadolu'da görülmektedir. Fakat bunların içinde silindirik gövdeli olanı yoktur (ARIK, 1969. s. 97).
24. CEZAR. 1977. s. 341-343; O. ASLANAPA, Kırım ve Kuzey Azerbaycan'da Türk Eserleri. İstanbul. 1979. s. 99.
25. İran'da ve Azerbaycan'daki türbelerin çoğunun kaidesi kesme veya moloztaştan yapılmıştır. (ARIK. 1969. s. 64). Bu durum Zeynel Bey Türbesi'nde de görülür.
26. Berde Kümbeti'nin Anadolu'daki en yakın benzeri. Kayseri'deki Sırçalı Kümbet(XIV. Yüzyıl) (Resim 28) ile Sivas'daki Ertenahlar'a ait 1348 M. tarihli Güdük Minare olarak belirtilmektedir. (ASLANAPA. 1979. s. 95). Benzerlik Sırçalı Kümbet'de sadece dairesi planıyla kurulabilir. Güdük Minare olarak bilinen Hasan Bey Kümbeti ile benzerlik kurmak ise oldukça güçtür.
27. ASLANAPA. 1979. s. 86-93; S.K. YETKİN, İslam Ülkelerinde Sanat. İstanbul, 1974. s. 79-80.

uygulamanın değişik bir varyasyonudur.²⁸ Yine Azerbaycan'da Salmas'daki XIV. Yüzyıla ait daire plânlı türbe de bu grubun bir başka örneğidir²⁹. Sanat tarihi çevresi tarafından pek fazla tanınmayan Ladik'de (İsfahan) (1022 M.) tarihli Yuvarlak Türbe (Resim 27) ve (1055 M.) tarihli Büyük Selçuklu Dönemi yapısı Çihil Duhteran Kümbeti³⁰ bu türün belki de en erken yapıları arasında, sade gövdeleri ve tuğla malzemeleriyle dikkate değer eserlerdir.

Zeynel Bey Türbesi'nin gövde ve bezemesi kadar, şimdide dek eksik çizilen çif cidarlı kubbesi ile soğan kubbenin dökülen dış kaplaması da bir hayli ilgi çekicidir. Aradaki boşluktan sonra dış örtüyü oluşturan soğan biçimli taşkın kubbe, Semerkant ve çevresindeki kubbeleri hatırlatır (Resim: 29). Özellikle XI. Yüzyıl yapıları arasında çift katlı kubbe uygulaması Harrekan I-II türbelerinde (1068, 1093 M.) ve 1157 M. tarihli Sultan Sencer Türbesi'nde abidevi örneklerini sergilerler. Aynı tarz uygulamalar Osmanlı Dönemi Türbelerinde de devam etmiştir³¹. Semerkant Şah Zinde Türbesini³² de hatırlatan kasnak ve daha ziyade dış kubbe örtüsünün düz mü veya dilimli mi olduğu konusu kesin bir çözüme ulaşmamakla birlikte, dilimli olabileceği daha olasıdır. Semerkant'da Bibi Hanım Camii (1399-1405 M.)³³ kubbelerinden biri dilimlidir. Hasar görüp büyük bir bölümü dökülen dilimlerin altında, dilimleri tutturabilmek için çıkıntı yapan tuğlalar

28- ASLANAPA, 1979, s. 90.

29- M.V. BERCEM-J.STRZYGOVSKİ. Arabische Instchriften aus Armenien und Diyarbakır, Göttingen, 1907. s. 34.

30- D.HILL-O.GRABAR. Islamic Architecture and its Decoration. London, 1967. Resim: 602.

31- CEZAR, 1977, s. 321; Kumbet-i Kabus. Ratkan Kulesi. Rey'de Burc-u Tuğrul (1139 M.) gibi pek çok eserde uygulanan çift kubbe veya çift kabuklu usulün Budist kültür alanlarından Türk sanatına uzanan bir tarz olduğu, çift kat kubbelerin Türkistan'ı etkilediği ve burada geliştirilip, dıştaki'nin soğan kubbe veya konik yahut pramidal külüh şeklinde tatbik edildiği görüşü ileri sürülmüştür. Öte yandan kubbenin dıştan pramidal veya konik külühla örtülmesi usulünün Ermenistan menşeli olabileceği, hatta konik veya pramidal örtünün Suriye gibi Yakın Doğu ülkelerinde çok eskilerce giden bir geçmişi olduğu, bu itibarla Suriye-Ermenistan-Azerbaycan... yönünde yayılan bir yakın doğu mimari motifi kabul edilebileceği yolunda görüşler de vardır. ARIK, 1969, s. 63-64; H.GLUCK, E. DIEZ. Die Kunst des Islam. Berlin, 1925, s. 56-58; K. OTTODORN, Turkish İslamisches Bildgut in den figurenrelicfs Von Achthammer". Anatolia. S. VI. Ankara, 1961, s. 69, 138; KUBAN, 1965, s. 52, 74, 146, 154.

32- CEZAR, 1977, s. 352 ve sonrası.

33- V. BULATOVA-G.SHISHKINA.Samarkand. Taşkent, 1986, s. 72,78, 93.

görülmektedir³⁴. Böyle çıkıntılar ve dilim aralarını oluşturan oluklar Zeynel Bey Türbesi'nin kubbe yüzeyinde görülmektedir (Resim 10). Benzer örneğini ve kubbedeki tuğla çıkıntılarını göz önüne alarak, Zeynel Bey türbesi kubbesini de dilimli olduğunu söylemek yanlış olmaz sanırım.

Yine Azerbaycanlı bir yan, Türbe mezar odasının (mumyalık) bulunmasıdır. Azerbaycan bölgesindekilerinin, çoğunlukla (Kümbet-i Surh, Mümine Hatun Kümbeti gibi) mezar odası ihtiva ettikleri bilinmektedir³⁵. Anadolu'da da pek çok türbede mezar odası bulunmaktadır³⁶.

Kuruluşu ve bezemesiyle Azerbaycan ve Türkistan yöresi türbe ve kümbetlerinin etkisinde görülen Zeynel Bey Türbesi'nde Timurlu sanatının özellikle süslemedeki etkilerini de belirtmek gerekir. Semerkant'daki Abdi Daruh kompleks yapısındaki (XV. Yüzyıl) köşe alınlıklarında (Resim 30), yine aynı kentteki Uluğ Bey Medresesi (1417-1420 M.) panolarında (Resim 31), yer alan çini mozayik tekniğindeki bezemenin yörede yaygın olarak kullanıldığını göstermektedir. Özellikle, 1405 M. tarihli yine Semerkant'daki Şah Zinde Türbelerinden Tuman Aka Türbesi yazı panolarıyla (Resim 32) harf istifi, biçimi ve dolgusuna varıncaya kadar ki Zeynel Bey Türbesi çini mozaik bezemelerdeki benzerlik, eserler arasındaki bağlantıyı, mesafe ve zaman dikkate alınmaksızın ortaya koymaktadır.

Yapı tipi ve süslemedeki benzerlikler gözönünde bulundurulursa; Zeynel Bey Türbesi'ni inşa eden kişinin (Pir Hüseyin de olabilir) Azerbaycan veya Semerkant çevresinden bir usta olduğu ortaya çıkmaktadır. Sanatçının Akkoyunlu Sultanı Uzun Hasan veya oğlu Hasankeyf emiri Sultan Halil tarafından Anadolu'ya getirildiği anlaşılmaktadır. XI. Yüzyılın ikinci yarısından sonra hakim olunan Hasankeyf'de böylesine anıtsal bir türbenin yapılmasını açıklayabilmek güç olsada yakınında Şiilerce mukaddes sayılan İmam Abdullah Türbe ve Zaviyesi'nin³⁷ varlığı, Türbe yerinin seçiminde etken olmuş olabilir. Özellikle Pir Hüseyin'in çini mozayikte sergilediği eşsiz

34- BULATOVA. 1986. s. 78, Resim 12, s. 93, Resim 27.

35- ARIK. 1969. S. 63.

36- Erzurum Emir Saltuk. Anonim Kümbetler, Karanlık Kümbet, Gümüşlü Kümbet; Kemah Melih Gazi Kümbeti; Amasya Halifet Gazi Kümbeti ve benzerleri gibi.

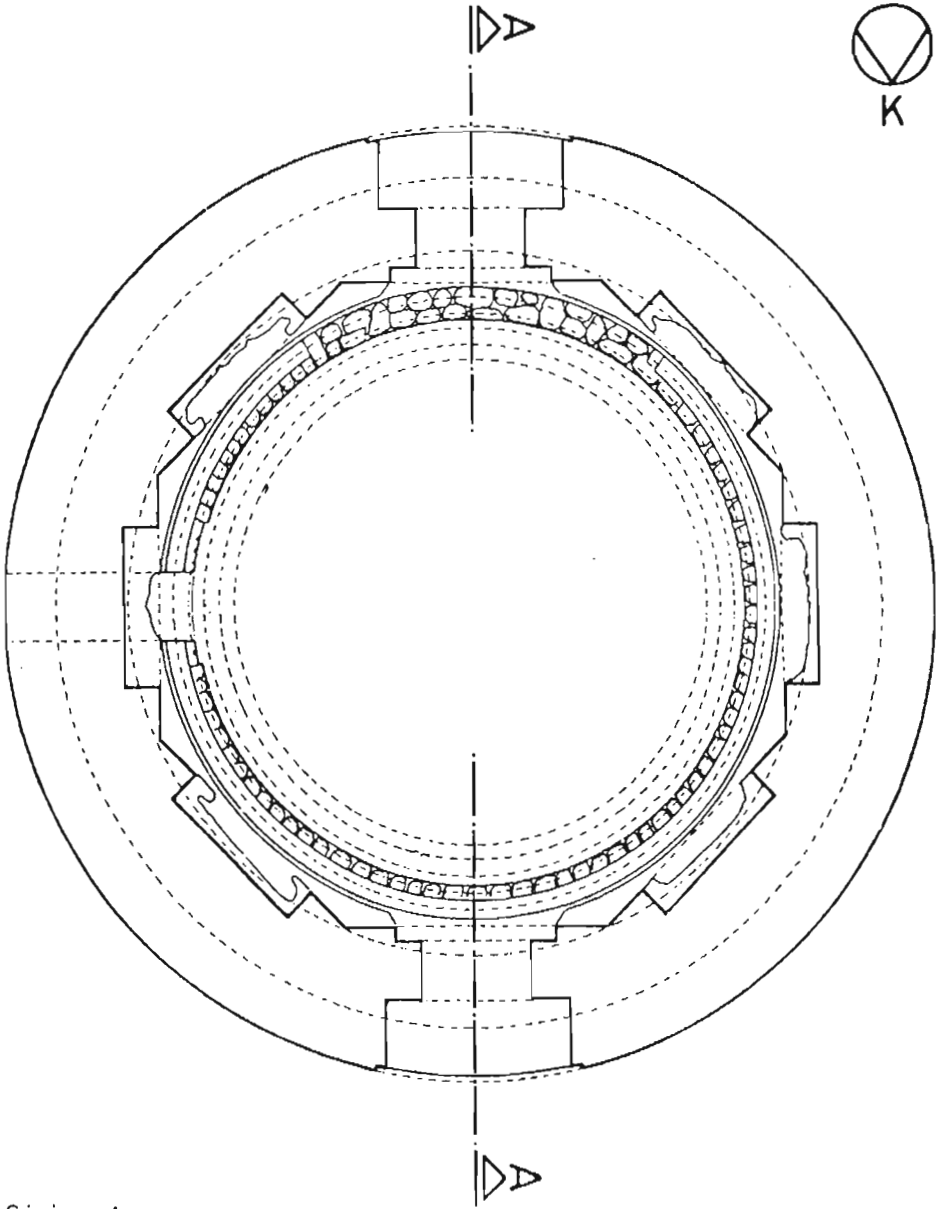
37- Hasankeyf'de bulunan İmam Abdullah Zaviyesi Hısnı Keyfa Vekayinamesinde Varak 41b; B.ZENGİN; Hasankeyf Tarihi ve Tarihi Eserleri, Ankara, 1994, s. 103, Eyubi Sultanı el-Melik el-Muvahhid Takyeddin Abdullah'ın (1249-1294) saltanatı döneminde İmam Abdullah'ın mezarının bulunduğu ve bugünkü yere nakledildiği, üzerine bir türbe inşa ettirildiği belirtilmektedir. Zaviye 1474 M. yılında Akkoyunlu Hükümdarı Sultan Halil tarafından onartılmıştır.

güzellik, kendisinin Semerkant ekolünü çok iyi özümlediğini göstermektedir. Bu anıtsal örnekte, Anadolu öncesi tuğla mimarisi geleneği "kuzey" katkılı artılarıyla XV. Yüzyılda Hasankeyfte tekrar vücut bulmuştur.

Anadoluda'ki bu benzersiz eser, yapılacak Ilısu Baraj Gölü altında kalacağından, Türk Sanatı eşsiz bir mezar anıtını kaybedecektir. Türbenin kurtarılması hususunda gerekenin yapılması her kesimden insanın görevidir.

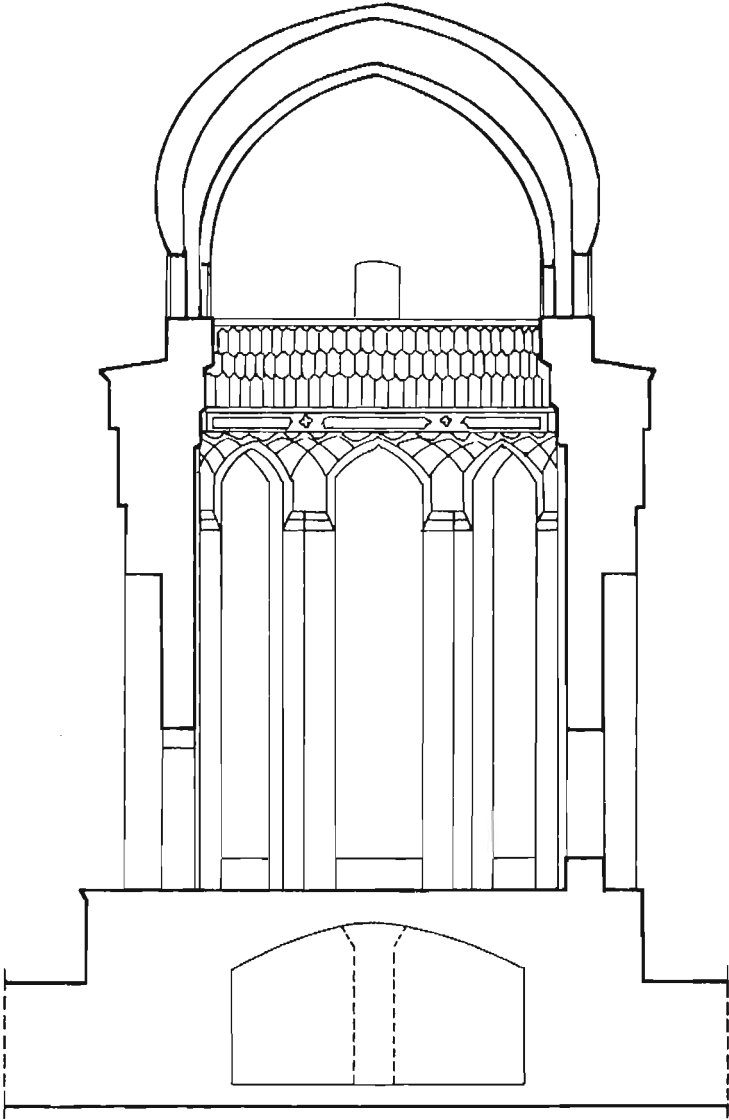
Yapı ile İlgili Kaynaklar

- 1- ALTUN, A. ; "Orta Asya Türk Sanatı ile Anadolu'da Selçuklu ve Beylikler Mimarisi", Mimarbaşı Koca Sinan, Yaşadığı Çağ ve Eserleri I. C., İstanbul, 1988, s. 33-45.
- 2- ALTUN, A. ; Ortaçağ Türk Mimarisinin Anahatları İçin Bir Özet, İstanbul, 1988.
- 3- ARIK, M.O. ; "Erken Devir Anadolu-Türk Mimarisinde Türbe Biçimleri", Anadolu (Anatolia) Sayı XI. 1967'den ayrışım, TTK, Ankara, 1969.
- 4- ASLANAPA, O.; Türk Sanatı. İstanbul, 1984.
- 5- DARKOT, B. ; "Hısn Keyfa (Hısn Keyfa)". İ.A., 44. Cüz, İstanbul, 1977, s. 452-454.
- 6- GABRIËL, A.; Voyages Archeologiques Dans la Turquie Orientale, Paris, 1940.
- 7- GABRIËL, A.; En Turquie, Paris, 1935.
- 8- GRABAR, O.-D. HILL; Islamic Architecture and Its Decoration. A.O 800-1500. London. 1964-67.
- 9- KILCI, A. ; "Hasankeyf Vakıf Eserleri". V. Vakıf Haftası 7-13 Aralık. 1987. s. 159-190.
- 10- MAYER, L.A.; Beylikler Devri Sanatı XIV-XV. Yüzyıl (1300-1453). TTK. Yay. XXIV Diz. Sa: 9. Ankara. 1989.
- 13- ÖNEY, G. ; Türk Çini Sanatı, Yapı ve Kredi Bankası Yayını, İstanbul, 1976.
- 14- SAUVAGET, J.- A.GABRIËL, Voyages Archeologiques Dans la Turquie Orientale, Avec un Recueil D'inscriptions Arabes, I. Texte, Paris 1940.
- 15-SÖNMEZ, Z.; Anadolu Türk İslam Mimarisinde Sanatçılar, Başlangıcından 16. / Yüzyıla Kadar. TTK. Yayınları VI. Dizi, Sa. 30. Ankara. 1989.
- 16- SÖZEN, M.; Anadolu'da Akkoyunlu Mimarisi. İstanbul, 1981.
- 17- SÖZEN, M.ve diğerleri ; Türk Mimarisinin gelişimi ve Mimar Sinan, İş Bankası Kültür Yayınları 18. İstanbul, 1975.
- 18- SÜMER, F. ; "Doğu Anadolu'da Moğol ve Türkmen Devirlerine Ait Bazı Tarihi Yapılar Hakkında Düşünceler." Belleten LIV. C. Sayı 210. Ankara. 1990, s. 631-641.
- 19- YELMİ, H. ; Hasankeyf'deki Türk Mimari Eserleri. İst. Üniv. Ed. Fak. Sanat T. Böl. (Yayınlanmamış Lisans Tezi), İstanbul, 1975.
- 20- YETKİN, Ş.; Anadolu'da Türk Çini Sanatı'nın Gelişmesi, (İkinci Baskı), İst. Üniv. Ed. Fak. Yayınları No: 1631, İstanbul, 1986.
- 21- ZENGİN, B.; Hasankeyf Tarihi ve Tarihi Eserleri, Kaybolmakta Olan Şehir, Ankara. 1994.



Çizim: 1
Hasankeyf/Zeynel Bey Türbesi
Plan (V.G.M.A.' den)

0 1 2 3 m.

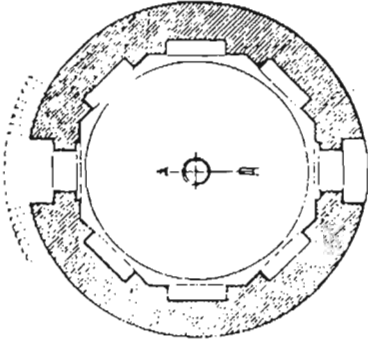
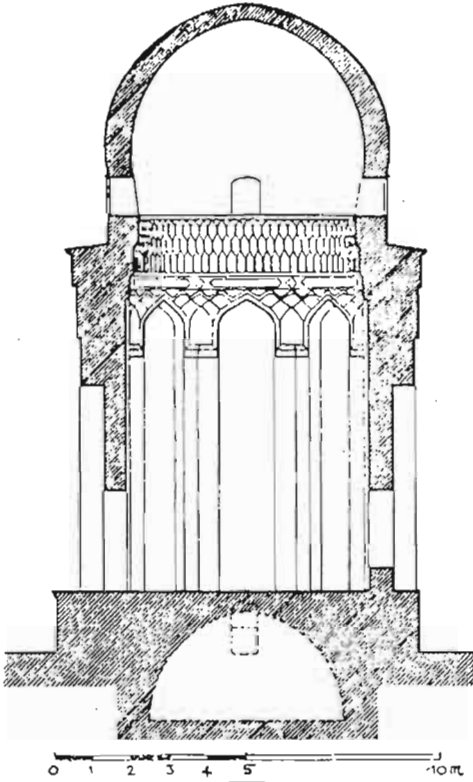


Çizim: 2

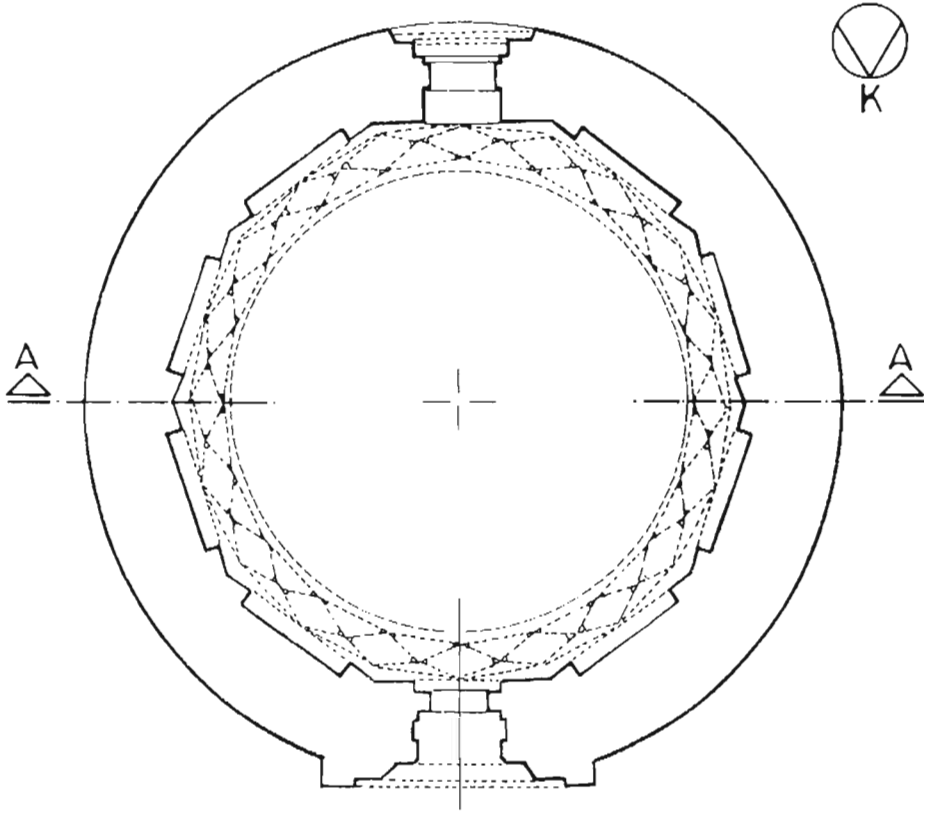
Hasankeyf/ Zeynel Bey Türbesi

Kesit. (A. GABRIEL'den işlenerek)

0 1 2 3 m.



Cizim 3
Hasankeyf/Zeynel Bey Türbesi
Plan, Kesit (A. GABRIEL den)

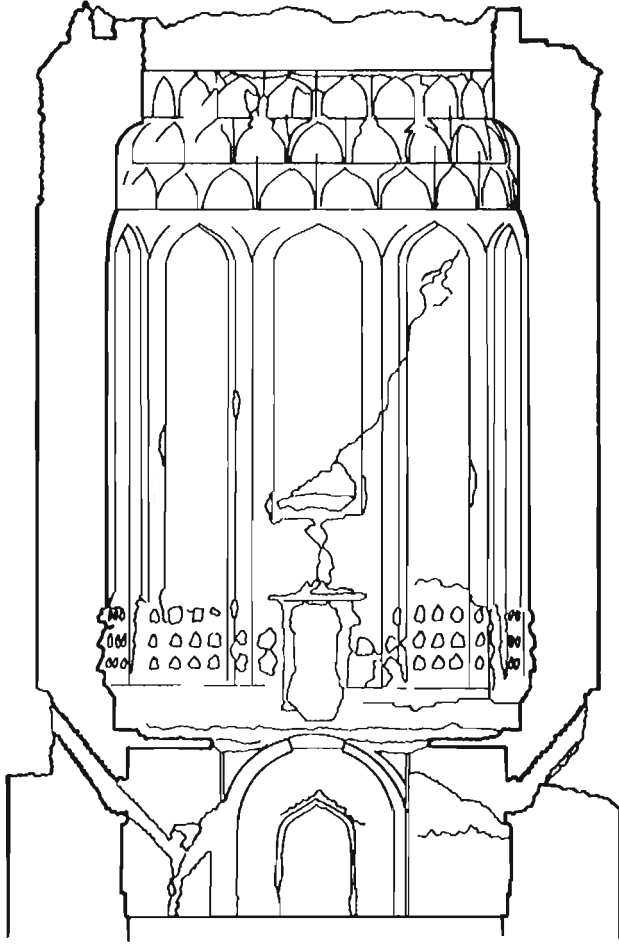


Çizim: 4

Azerbaycan/ Berde Kumbeti

Plan (O.Aslanapa'dan)

0 1 2 3 m

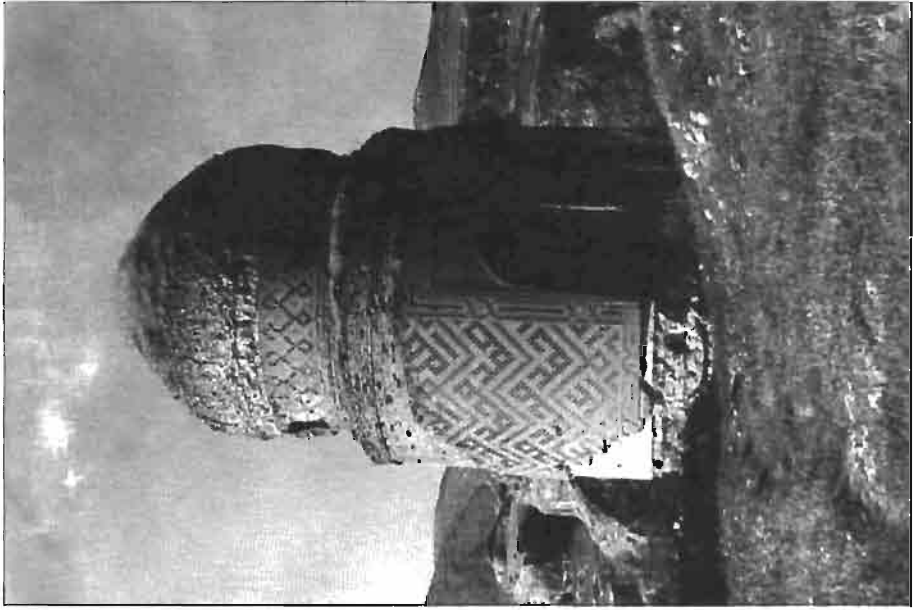


Çizim: 5

0 1 2 3 m

Azerbaycan/Berde Kümbeti

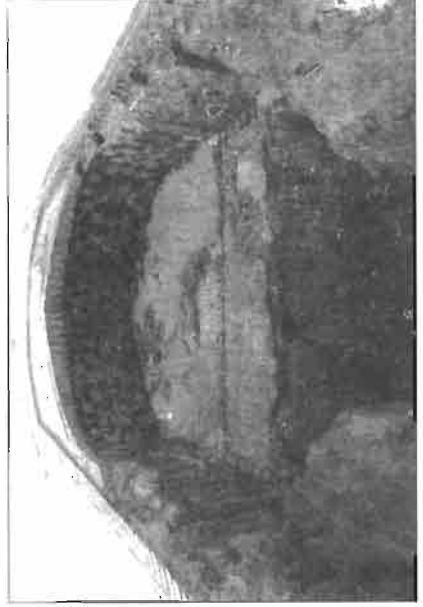
Kesit (O. Aslanapa' dan)



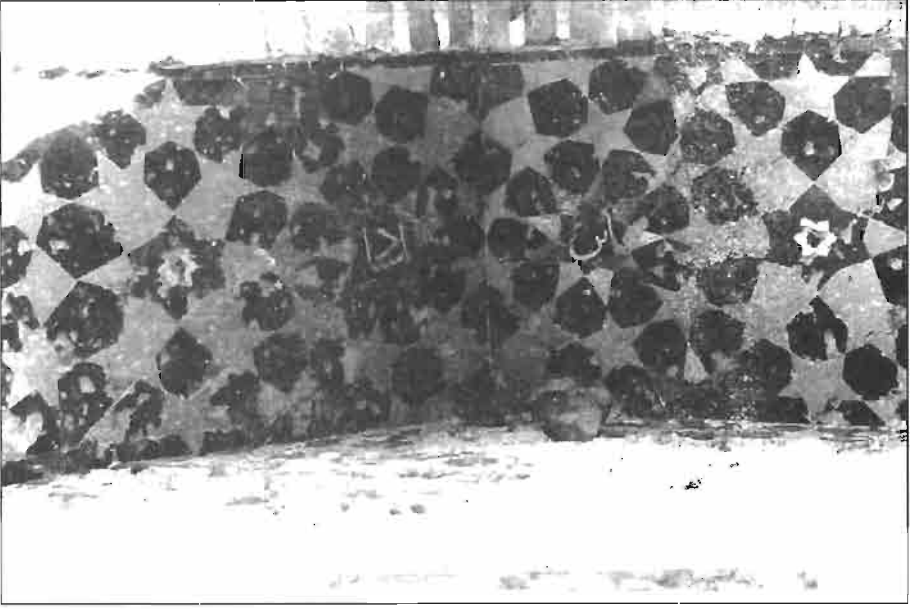
Resim 1: Zeynel Bey Türbesi



Resim 2: Zeynel Bey Türbesi, Kavsara Kemerî
Üzerindeki İnşâ Kitabesi



Resim 3: Zeynel Bey Türbesi, Kavsara Kemerî



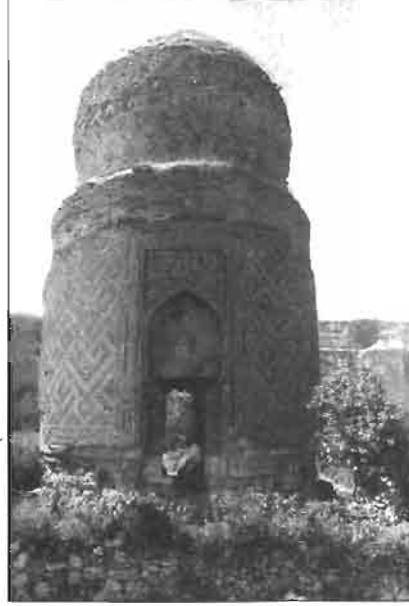
Resim 4: Zeynel Bey Turbesi, Kayseri Kemerindeki Kütüphane



Resim 5: Zeynel Bey Turbesi, Kayseri Kemerindeki Usta Kitabesi



Resim 6: Zeynel Bey Turbesi,
(A.GABRIEL'den)



Resim 7: Zeynel Bey Türbesi, Kuzeyden Görünüş



Resim 8: Zeynel Bey Türbesi, kaidesi dolgu malzemesi



Resim 9: Zeynel Bey Türbesi, Mezar Odası Girişi



Resim 10: Zeynel Bey Türbesi, Güney Cepheden Genel Görünüş



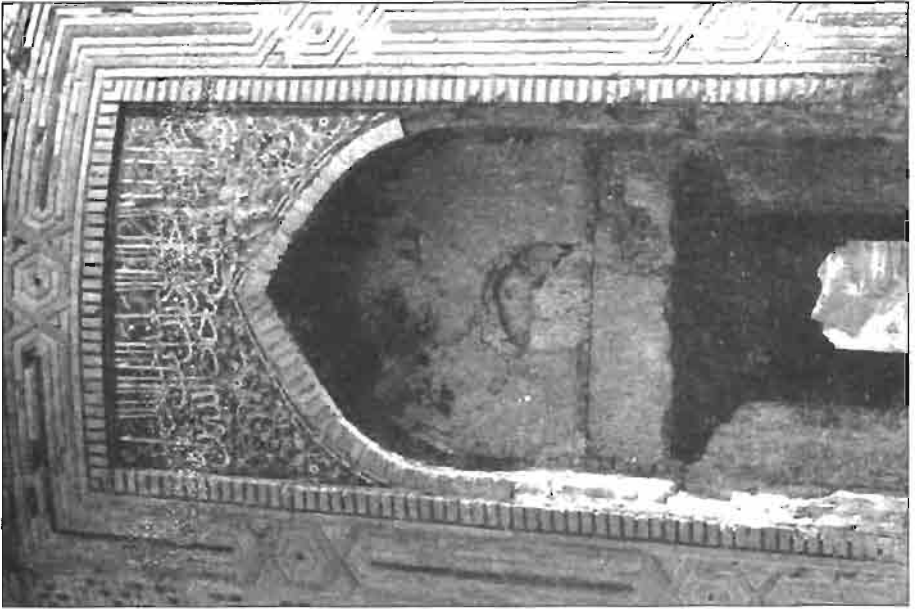
Resim 11: Zeynel Bey Türbesi, Gövde Kısmı



Resim 12: Zeynel Bey Türbesi, Gövde Bezcemesi



Resim 14: Zeynel Bey Türbesi, Giriş Yan Sövesi



Resim 13: Zeynel Bey Türbesi, Giriş Alınlığı



Resim 15: Zeynel Bey Türbesi, Giriş Yan Yüz Bezemesi



Resim 16: Zeynel Bey Türbesi, Giriş Kemer Alınlığı



Resim 17: Zeynel Bey Türbesi,
Güneydeki Pencere Açıklığı



Resim 18: Zeynel Bey Türbesi,
Pencere Sövesinden Ayrıntı



Resim 19: Zeynel Bey Türbesi, Pencere Kemer İçi



Resim 20: Zeynel Bey Türbesi, Pencere Kemer Alınlığı



Resim 21: Zeynel Bey Türbesi, İçten (AGABRIEL'den)



Resim 22: Zeynel Bey Türbesi, Gövde Altı Kesimi ve Mezar Odası



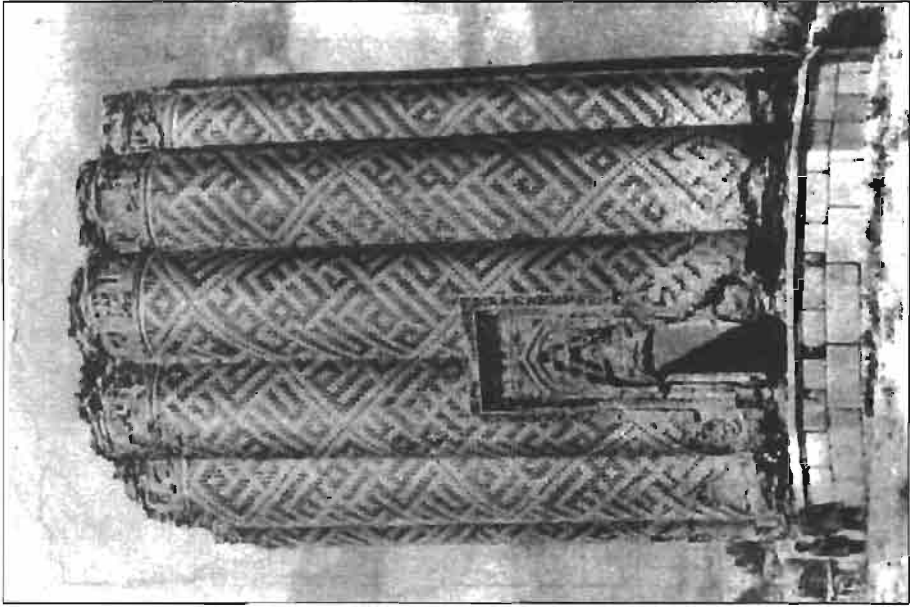
Resim 23: Zeynel Bey Türbesi, İçten Kubbenin Görünümü



Resim 24: Zeynel Bey Türbesi, Mezar Odası



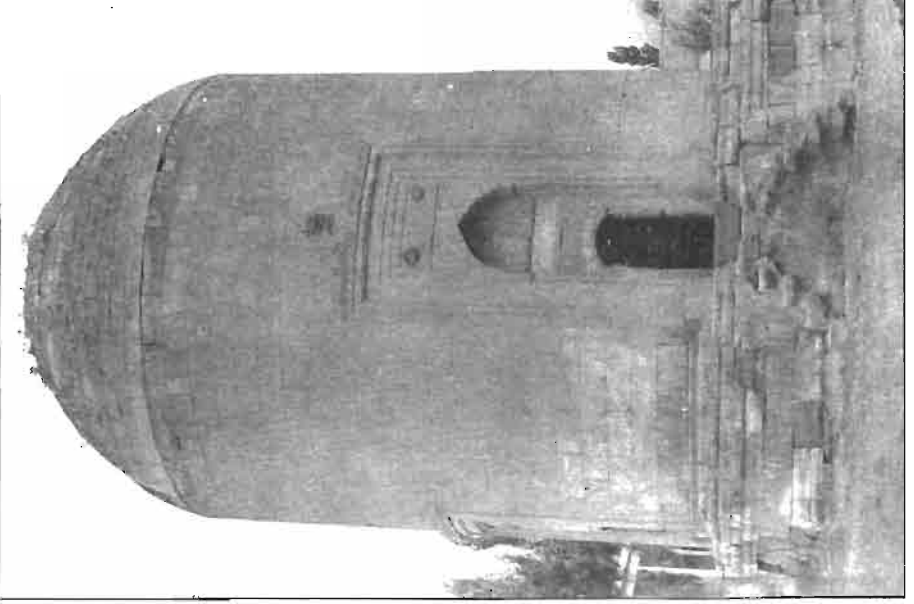
Resim 25: Azerbaycan/Berde Kümbeti
(O. ASLANAPA'dan)



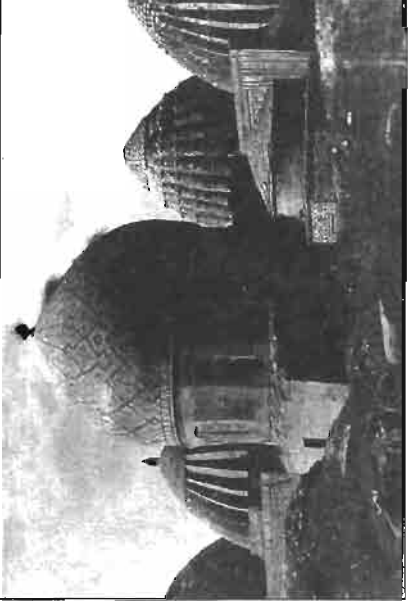
Resim 26: Nahcivan/Karabağlar Kümbeti (O. ASLANAPA'dan)



Resim 27: İsvahacı/Ladık Yuvanlık Türbe (O. HILL'dan)



Resim 28: Kayseri/Sırçalı Kumbeti



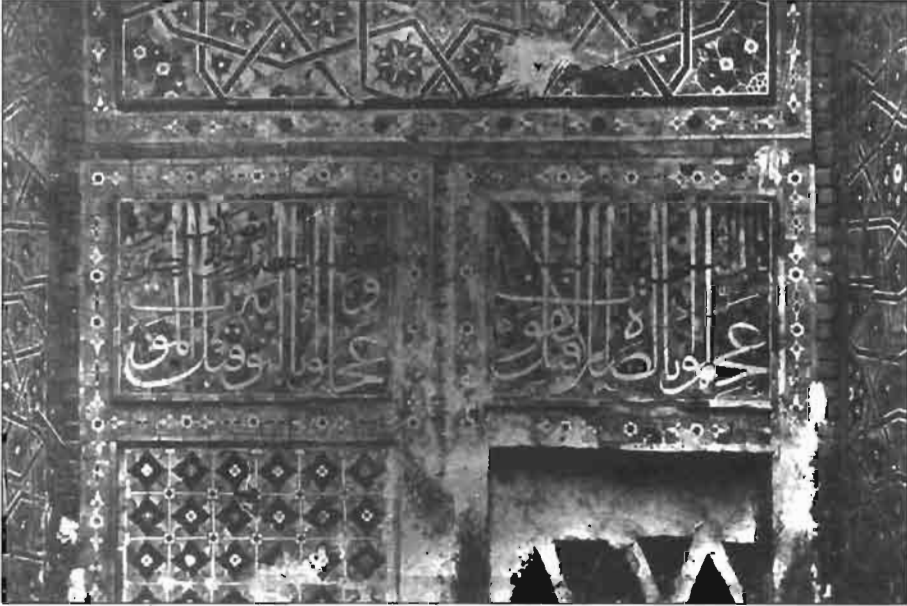
Resim 29: Semerkantı/Şah Zinde Türbeler Girubu
(SEMEREKANT'dan)



Resim 30: Semerkantı/Abdi Darun Kompleksinin Mihrabı
(SEMEREKANT'dan)



Resim 31: Semerkant/Uluğbey Medresesi Çini Panosu
(SEMERKANT'dan)



Resim 32: Semerkant/Tumanaka Türbesi (O. HILL'dan)