

## GÖLÖREN KÖYÜ KAYA KİLİSESİ

Arş.Gör.Haldun ÖZKAN\*

Anadolu'nun pek çok yerinde Erken Hıristiyanlık dönemine ait mesken ve dini mekânlar oldukça yaygındır<sup>1</sup>. Bu mekânlardan biri de Erzurum'un Aşkale İlçesi'ne bağlı Koşapınar Köyü ile Gölören Köyü arasında "Koroğlu Tepesi"olarak isimlendirilen bir tepe üzerinde bulunmaktadır(Resim1). Bu tepenin anayola uzaklığı yaklaşık 15km.dir<sup>2</sup>.Kayalara oyularak yapılmış bu mekânın ilkin mezar olarak yapıldığı, Erken Hıristiyanlık döneminde de kilise haline dönüştürüldüğü düşünülmektedir.

MİMARİ TANITIM: Erken Hıristiyanlık döneminde kaya kilise haline dönüştürüldüğünü tahmin ettiğimiz bu kalıntının yer aldığı kayalıklar zamanla yağmurun, rüzgarın etkisiyle eriyerek dıştan ve içten kısmen tahrip olmuştur(Resim 2). Kilisenin yer aldığı tepe,kayalığın başladığı zeminden takriben 5m. yükseklikte kayaların içerisine oyularak yapılmıştır(Resim 3). Bölgede örneğine az rastladığımız küçük ölçülerde 4.40m.uzunluğunda, 1.70m. genişliğinde ve 3.75m. yüksekliğinde tek nefli bir plan özelliği gösteren bu kilisenin kayalığın üst kesimine doğru oyularak açılmış 1.40m.x0.70m. boyutlarında ve 1.50m. uzunluğunda bir girişi bulunmaktadır (Çizim 1). Apsis olarak belirlenen girintiye 1.30m. uzunluğunda bir alt

\* Atatürk Üniversitesi Fen-Edebiyat Fakültesi Arkeoloji ve Sanat Tarihi Bölümü Öğretim Elemanı

<sup>1</sup>S.EYİCE.: Karadağ ve Karaman Çevresinde Arkeolojik İncelemeler. (İstanbul, 1971.,s.186-187) adlı eserinde Kayadan oyulmuş tesisleri beş grup altında toplamaktadır."1)Doğrudan doğruya tabii bir mağaranın biraz düzeltilerek ve önünün, ağzının örme bir inşaat ile kapatılarak kullanıldığı. Bu tipin en tanınmış: Trabzon yakınlarındaki Meryem Ana (-Sümela) Manastırırır. 2)Bir dağın içinin oyularak şekillendirilmesi suretiyle elde edilen örnekler. Bu hususta Niğde ile Kayseri Bölgelerinin birçok mağara ve kiliseleri zikredilebilir. 3)Yalnız kayanın içinin oyulup şekillendirilmesi yeterli görülmeyerek kaya sathunda bir dış mimariye de sahip olan örnekler.Göreme'de bulunan bazı manastırlar bu gruba girer. 4) Kayanın içinin boşaltılıp muayyen bir mimari biçimde yapılmasından başka kaya kilisenin dış kısmında içerideki tesise uygun bir şekilde biçimlendirilen örnek.Bu tipin tanınmış tek örneği Afyonkarahisar yakınında olan Ayazın Mağarasıdır. 5)Bir mağın içinin kat kat tabakalar halinde oyulmuş. ihtiyaca göre şekillendirilmesi ve bu katların birbirine asansör kuyuları şeklinde bağlanması ile meydana getirilen diğer yerleşmeler."

<sup>2</sup> Bkz.Harita

basamak ve 1.70m.uzunluğunda üst basamak ile zeminden çıkılarak ulaşılmaktadır. 1.30m. derinliğinde, 1.80m. genişliğinde ki apsisin yüksekliği 3.00m olup , üzerinde 0.40m.x0.60m. boyutlarında dikdörtgen bir mazgal pencere açılmıştır.Aynı ölçülerdeki bir başka pencereye de giriş kısmının üzerinde yer verilmiştir(Resim 4,5,6).Apsis yarım dairesi içinde simetrik olarak açılmış 0.40m.x0.40m. x0.40m. boyutlarında ayrıca iki nişe yer verilmiştir. Apsisin önünde ve zeminin ortasına rastlayan kısımda küçük boyutlarda bir de çukur açılmıştır. Halktan uzakta ve sayıca çok az kişinin ibadet edebileceği izlenimi veren bu mekanın boyutları yukarıda da belirtildiği gibi oldukça küçük tutulmuştur. Kilisenin güney duvarında 0.60m.x0.60m. ölçülerinde ve 1.60 m. uzunluğunda bir ara geçit ile yan taraftaki mekana geçilmektedir (Resim 7-8). Yüksekliği 2.10 m.yi bulan mekân ile, kilise, gerektiğinde ahşap bir kapı ile birbirinden ayrılmaktaydı. Bu bölüm de dışarıya bir pencere ile açılmaktadır. İçerisinde zeminden yüksekliği 1.45 m. olan 0.30 m. derinlikte ve 1.70 m. uzunlukta bir niş bulunmaktadır.

Kilisenin içerisinde dönemin özelliğini belirtecek herhangi bir fresko yada sıva kalıntısına rastlanmamıştır.Kayalık zemin ve duvarlar düz yüzey halinde bırakılmıştır. Bezeme olarak kabul edilebilecek tek unsur, kilisenin dışında kaya üzerine işlenmiş haç motifidir(Resim 9). Dört kolu birbirine eşit ve çift katlı olarak işlenmiştir.

Kaya kilisenin yaklaşık 1m. batısında ikinci bir kaya kütlesi bulunmaktadır. Bu iki kaya kütesinin aslında bir açıklığı takiben bir bütün olduğu, ancak zamanla ayrılmış olması düşünülebilir (Resim 10). İkinci kaya kütesinin içerisinde üç katlı ve üstüste düzenlenmiş asansör boşluğu şeklindeki bir açıklıkla birbirlerine bağlanmış mekanlar yer almaktadır. Bu mekanların kilise ve çevresinde yaşayanlara ait olduğu düşünülmektedir.

**MİMARİ DEĞERLENDİRME:** Kaya kiliseler, geçmişte büyük emeklerle meydana getirilen yapılar olduğundan çeşitli boyutlarda ve farklı plan türlerinde kayalara işlenmişlerdir. Ayrıca belli bir kurala bağlı olarak değişiklik gösterirler. Bizans çağında meydana getirilen örneklerden biri olması bakımından kilise önem arzemektedir. Bu kilise, kayalığın içerisinde oyularak şekillendirilmesiyle elde edilmiş kiliselerin özelliklerini taşımaktadır<sup>3</sup>.

---

<sup>3</sup>S.EYİCE:Karadağ ve Karaman Çevresinde Arkeolojik İncelemeler. İstanbul. 1971. s.186-187.; S.EYİCE: "Konya ile Sille arasında Ak Manastır" Şarkiyat Dergisi, İstanbul, 1965.;M.ve N.THİERY: Nouvelles eglises rupestres de Cappadoce-Region du Hasan Dağı Paris. 1963.

Bu tür kiliselerin daha çok Kapadokya Bölgesinde yoğunlaştığı dikkati çekmektedir. Bu yöredeki kiliseler, genel olarak tek nefli, iki nefli, üç nefli ve haç planlı olarak gruplandırılmışlardır<sup>4</sup>.

Kayaaya oyularak şekillendirilen bu yapılar, bölgede yaşayan küçük dini toplulukların veya inzivaya çekilen kişilerin ibadet edebilmeleri için en uygun mekandır. Ayrıca tek nefli yapılar, mezar yeri olarak da benimsenmiştir. Göreme bölgesinde çok yaygın olarak rastlanan bu kiliselerin öncü modellerini tam olarak tespit etmek mümkün değildir.

Hıristiyan mimarisindeki bilinen ilk kaya kilise örnekleri Güney Suriye'nin Havra Bölgesi'ndeki V. veya VI. yüzyıllara tarihlenen kiliselerdir<sup>5</sup>.

Anadolu'nun değişik yerlerinde Hıristiyanlık döneminden önce yapılmış kaya mezarı ve mağaralar Erken Hıristiyanlık döneminde de kullanılmıştır<sup>6</sup>. Doğu Anadolu Bölgesi'nde de bu tür birkaç eserle karşılaşmak mümkündür. Bunlardan biri de Erzurum'un Horasan İlçesi'nin Aliçeyrek Köyü'ndeki Kaya kilisedir. Urartu döneminde yapıldığı tahmin edilen bu kaya mezarı, Erken Hıristiyanlık Döneminde kilise haline dönüştürülmüştür.

Gölören Köyü Kaya Kilisesi'nin de girişinin zemin seviyesinin yukarısında olması ve bir pencere şeklinde düzenlenmesi, iç mekanın küçüklüğü ve bir geçit ile yan mekana ulaşılması, burasının kaya mezarından kiliseye dönüştürüldüğü fikrini destekler. Kaya kiliseler keşif ve rahiplerce çok uygun bir inziva ve ibadet yeri olarak kullanıldığı için, gizlenmeye ve korunmaya da müsaittir<sup>8</sup>. Gölören Kaya kilisesi'nin de yerleşim biriminden uzak olması bakımından aynı amaç için kullanıldığı tahmin edilmektedir.

---

<sup>4</sup> Y. ÖTÜKEN; Göreme, Ankara, 1987, s. 17.; S. EYİCE; a.g.e., s. 174-186.

<sup>5</sup> Y. ÖTÜKEN; a.g.e., s. 26-27.

<sup>6</sup> K. KÖKTEN; Antalya'da Karain Mağarası'nda Yapılan Prohistorya Araştırmalarına Toplu Bir Bakış, Belleten XIX, Sayı 75, 1955, s. 271-293 tarih öncesi çağlardan beri içinde insanların yaşadığı Karain Mağarası Bizans Çağında da kullanılmıştır.

<sup>7</sup> V. ÖZKAYA ; "Erzurum, Horasan Aliçeyrek Köyü" Yüzev Araştırmaları, XV. Kazı Araştırma ve Arkeometri Sempozyumu, Ankara, 1993, s. 387-398.

<sup>8</sup> Y. ÖTÜKEN; İhlara Vadisi, Ankara, 1990, s. 6.

## BİBLİYOGRAFYA

EYİCE,S.;Karadağ ve Karaman Çevresinde Arkeolojik İncelemeler, İstanbul, 1977. EYİCE,S.;"Konya ile Sille arasında Ak Manastır" Şarkiyat Dergisi, İstanbul, 1965.

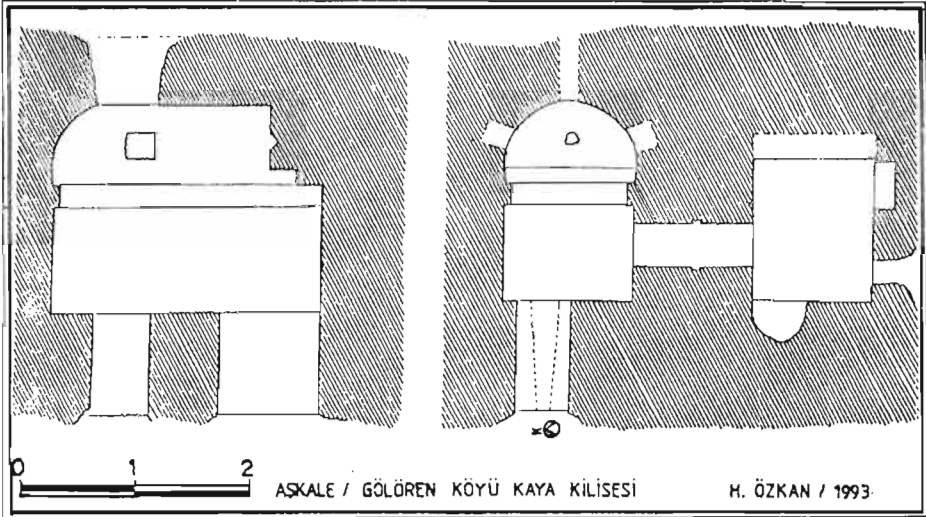
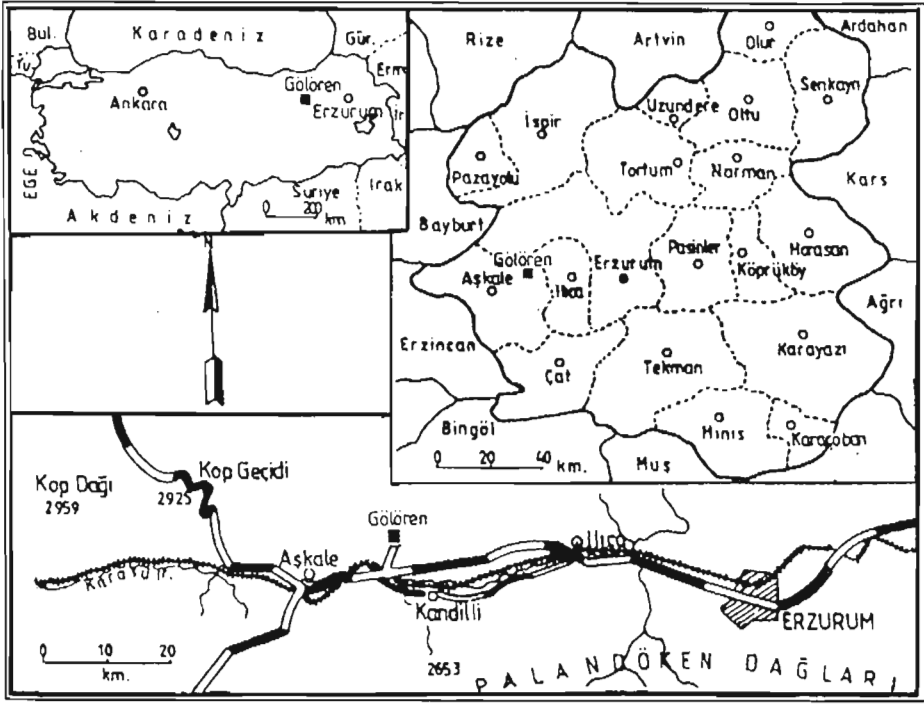
KÖKTEN,K.; Antalya'da Karain Mağarası'nda Yapılan Prohistorya Araştırmalarına Toplu Bir Bakış, Belleten, XIX.Sayı 75, 1955.

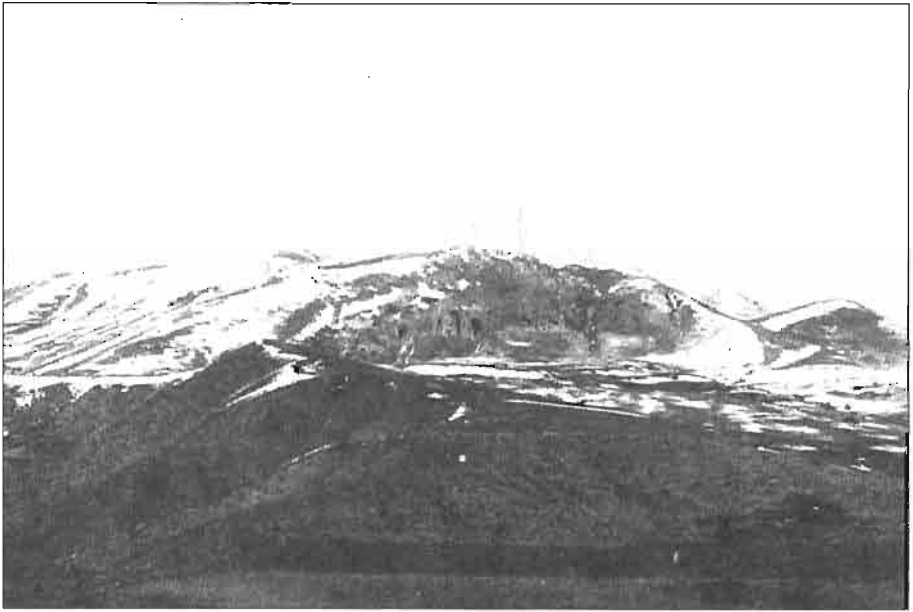
THİERY,N.veM.;Nouvelles eglises rupestres de Cappodoce Region du Hasan Dağı Paris, 1963.

ÖTÜKEN,Y.;Göreme, Ankara,1987.

ÖTÜKEN,Y.;İhlara Vadisi, Ankara, 1990.

ÖZKAYA, V.;"Erzurum Horasan Aliçeyrek Köyü" YüzeY Araştırmaları XV.Kazı Araştırma ve Arkeometri Sempozyumu, Ankara, 1993.





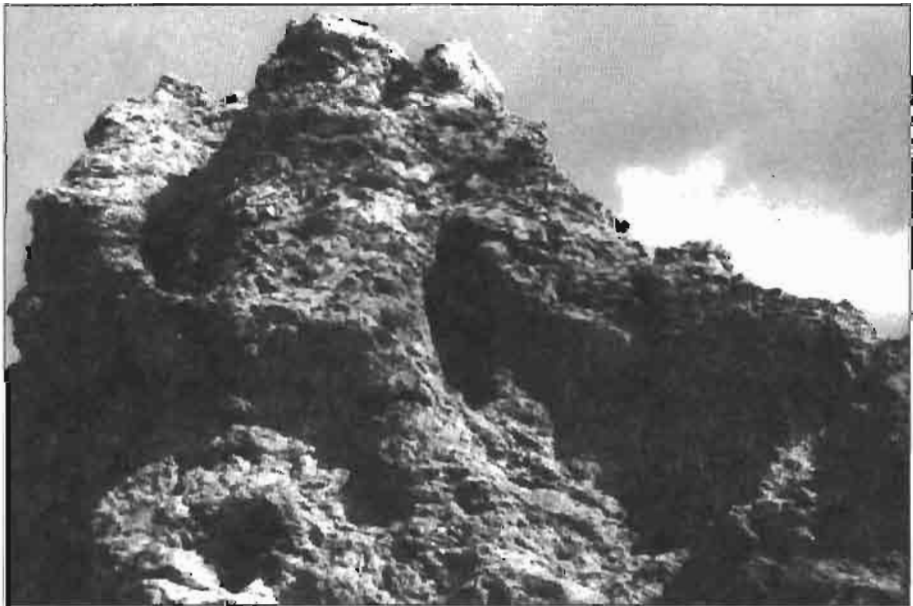
Resim 1



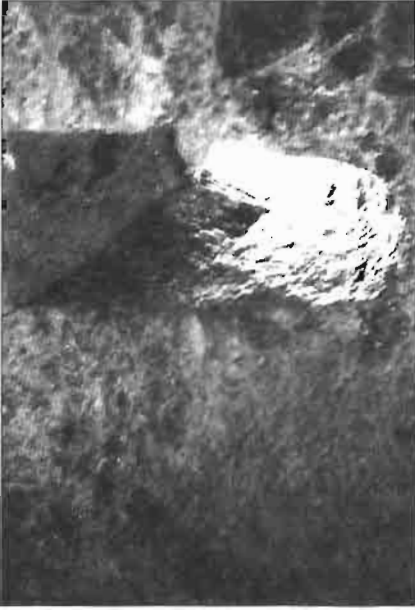
Resim 2



Resim 3



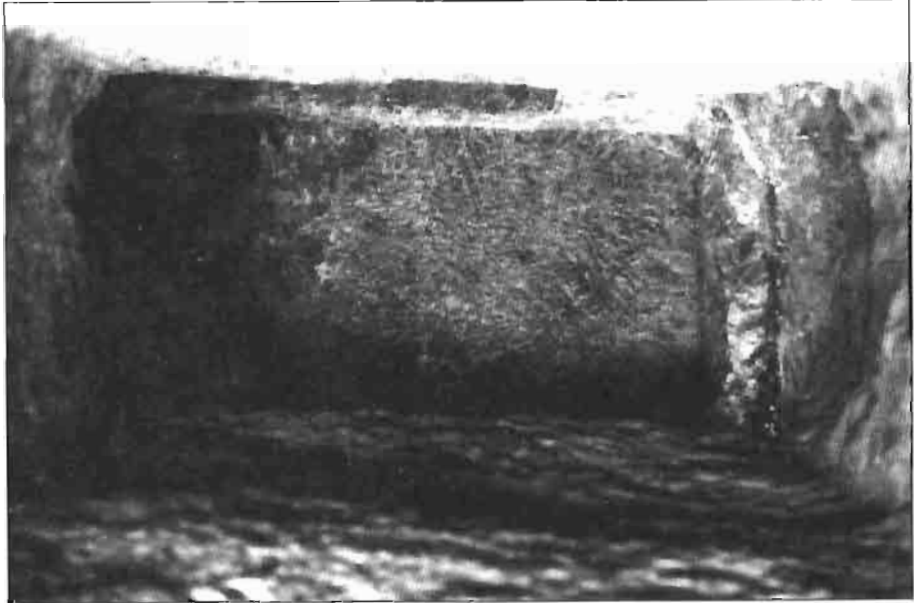
Resim 4



Resim 5

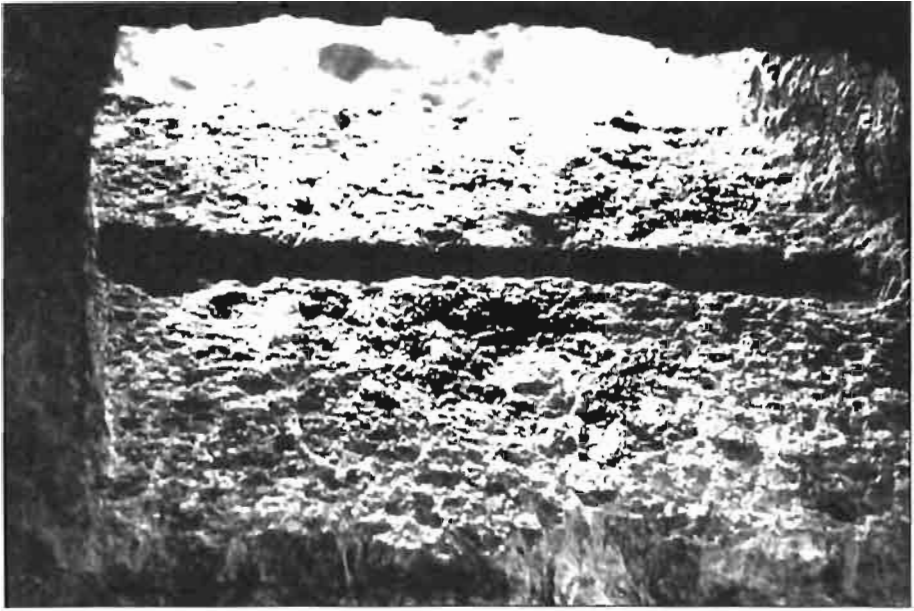


Resim 6

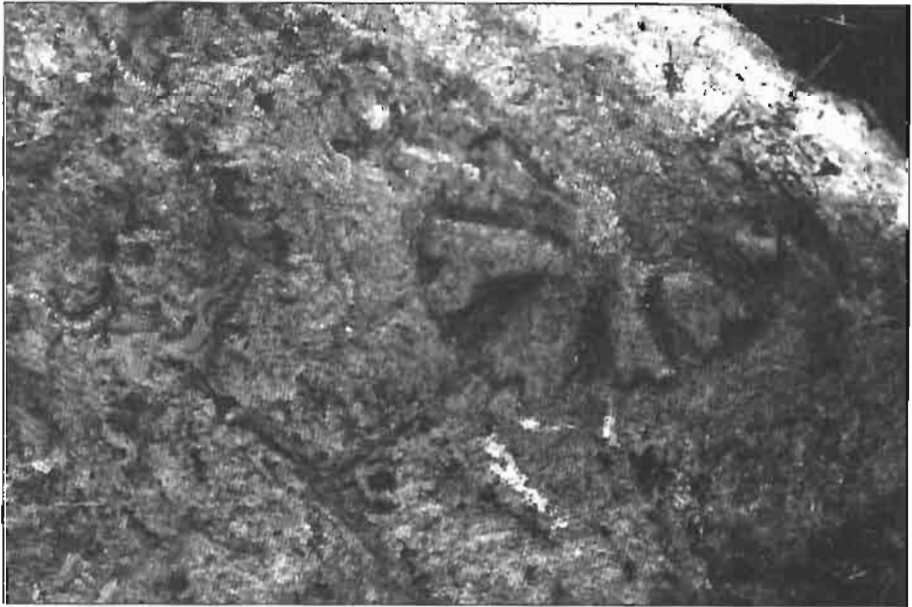


Resim 7





Resim 8



Resim 9