

Türkiye’de Göçmenlere Yönelik Hoşgörüyü Etkileyen Dinamiklerin İstatistiksel Analizlerle Değerlendirilmesi*

Evaluating the Dynamics Affecting Tolerance Toward Migrants in Türkiye Using Statistical Analyses

Hatice Gül Bozdeveci** , Özlem Yorulmaz*** 

Öz

İnsanlık tarihi boyunca süregelen göç etme hali toplumları yakından ilgilendiren ve sosyolojik, psikolojik, iktisadi, siyasi olarak çeşitli sorunlara neden olabilen toplumsal bir harekettir. Göçün sebepleri arasında en temel olanı bireylerin daha iyi bir yaşama sahip olma istekleridir. Son yıllarda yaşanan Arap Baharı, Suriye iç savaşı, siyasi istikrarsızlık nedeniyle meydana gelen Afganistan’daki karışıklıklar kitlesel göç hareketlerinin artmasına sebep olmuştur. Hiç şüphesiz bahsedilen toplu göç hareketlerinden oldukça fazla etkilenen ve yoğun olarak göç alan ülkelerden biri Türkiye’dir. Türkiye’de göçmen sayısındaki artış hızının yüksek olması üretilen politikaların yeterli gelmemesine sebep olarak göçmenlerle ilgili yeni politikalar üretilmesini gerekli kılmıştır. Bu çalışmada Türkiye’de göçmenlere yönelik hoşgörü Dünya Değerler Anketi’nin son dalgasına ait veriden hareketle detaylı olarak incelenmiştir. Çalışmanın ilk aşamasında Türkiye’de yaşayan bireyler göçmenlere yönelik toleransları açısından Gizli Sınıf Analizi ile sınıflanmıştır. Bu analiz sonucuna göre bireyler Hoşgörülü olanlar, Kararsızlar ve Hoşgörülü Olmayanlar şeklinde üç sınıfa ayrılmıştır. Çalışmanın ikinci aşamasında bu üç sınıflı birbirinden ayrıran sosyoekonomik ve demografik değişkenler Çok Kategorili Lojistik Regresyon Analizi ile değerlendirilmiştir. Elde edilen bulgulara göre bireylerin çalışma durumları, gelir düzeyleri, inanç düzeyleri ve politik görüşleri, onların hoşgörü düzeylerine göre sınıflanmalarında ayırt edici değişkenlerdir. Çalışmanın son aşamada ise, eğitim düzeyi ve göçmenlere yönelik hoşgörü düzeyleri arasındaki ilişki Uyum Analizi görselleştirilmiştir.

Anahtar Kelimeler

Göçmenler, Hoşgörü, Gizli Sınıf Analizi, Uyum Analizi, Çok Kategorili Lojistik Regresyon Analizi

Abstract

Having occurred throughout the history of humanity, migrations are a social movement closely related to societies and can cause various sociological, psychological, economic, and political problems. The most fundamental reason for migration is individuals’ desire to have a better life. The turmoil in Afghanistan, the Arab Spring, the Syrian civil war, and political instability in recent years have increased mass migration movements. Undoubtedly, Türkiye is one of the countries to have been highly affected by mass migration movements and received large numbers of migrants. The high rate of increase in the number of immigrants in Türkiye has resulted in the produced policies being insufficient, thus necessitating the production of new policies regarding immigrants. This study uses data from the last wave of the World

* Bu çalışma, ilk yazar olan Hatice Gül Bozdeveci’nin “Türkiye’de göçmenlere yönelik hoşgörüyü belirleyen faktörlerin gizli sınıf analizi ve uyum analizi ile incelenmesi” başlıklı yüksek lisans tezinden (Kasım 2022) üretilmiştir .

** Sorumlu Yazar: Hatice Gül Bozdeveci (Yüksek Lisans Derecesi), İstanbul Üniversitesi, Sosyal Bilimler Enstitüsü, İstanbul, Türkiye. E-Posta: hgul.cyhn@gmail.com ORCID: 0000-0003-3991-2704

*** Özlem Yorulmaz (Doç. Dr.), İstanbul Üniversitesi, İktisat Fakültesi, İstanbul, Türkiye. E-Posta: yorulmaz@istanbul.edu.tr ORCID: 0000-0003-1029-5749

Atf: Bozdeveci, H.H., Yorulmaz, O. (2023). Türkiye’de göçmenlere yönelik hoşgörüyü etkileyen dinamiklerin istatistiksel analizlerle değerlendirilmesi. *EKOIST Journal of Econometrics and Statistics*, 38, 199-221. <https://doi.org/10.26650/ekoist.2023.38.1225344>

Values Survey regarding Türkiye and involves three different statistical analyses. The first stage of the study classifies the individuals living in Türkiye using a latent class analysis in terms of tolerance toward immigrants. According to the analysis results, individuals are divided into three groups: tolerant, indecisive, and intolerant. The next stage evaluates the socioeconomic and demographic variables that distinguish these three classes from one another using a multi-category logistic regression analysis. The results show the variables of working status, income level, belief level, and political view to be determinative in identifying which of the three classes individuals will be found. The last stage visualizes the relationship between education level and tolerance toward immigrants using correspondence analysis.

Keywords

Migration, Latent Class Analysis, Correspondence Analysis, Multinomial Logistic Regression Analysis

Extended Summary

Having occurred throughout humanity's history, migrations involve social movement closely related to societies and can result in various sociological, psychological, and economic issues. Individuals' desire to live a better life is the most basic reason for migration. While individuals want the right to a better life, their reasons for migration can be voluntary or compulsory. Reasons such as war, natural disasters, and economic crises are among the factors that force individuals to migrate en masse. In particular, individuals who have to migrate in large groups may cause various social, political, economic, cultural, and religious problems wherever they go. In order to not cause these problems, policymakers must ensure the establishment of a sound balance between the local people and the immigrants.

Throughout history, the issue of migration has emerged as a social phenomenon concerning all societies. The social, political, economic, religious, and cultural order that changes as a result of migration closely affects not only the immigrants but also the local people in the receiving countries. The immigration problem has also grown alongside the increasing world population with mass migrations having had greater impacts on societies.

The history of Türkiye, its geopolitical position, the immigration policies it has followed as a Muslim country, and other similar factors have led to intense immigration over the past years. Wars and conflicts in some countries in recent years, in particular those in such countries as Syria, Afghanistan, and Ukraine along Türkiye's land and maritime borders, have increased the number of individuals migrating to Türkiye. The high number of incoming immigrants has caused local people to react and decreased their tolerance toward immigrants.

Türkiye is undoubtedly one of the countries to be greatly impacted by mass migration movements and has been receiving large volumes of immigrants. The high increase in the number of immigrants in Türkiye has caused the produced policies to become insufficient, necessitating the production of new policies regarding immigrants. As a result, problems have been determined to exist between the local people and immigrants from time to time, with locals' tolerance toward immigrants having decreased.

This study first evaluates how to classify individuals living in Türkiye in terms of tolerance toward immigrants using latent class analysis. According to the obtained results, individuals are divided into three classes: tolerant, intolerant, and undecided. The next stage of the study used multinomial logistic regression analysis to evaluate the relationship between the likelihood of a person being in any of these three classes and their gender, age, education level, income level, employment status, level of religious beliefs, and political views. The variables of employment status, income level, religiosity, and political opinion were observed to have a significant in terms of which of the three classes an individual would be found. A correspondence analysis was employed to evaluate the determinants affecting locals’ tolerance levels in detail, particularly in terms of education. According to the findings, education level affects tolerance toward immigrants, which is in line with the information in the literature. As a result of the analysis, the study determined age to have no effect on tolerance toward immigrants.

Tarihsel Süreç İçerisinde Göç ve Göçmenlere Yönelik Yaklaşımlar

En genel anlamıyla göç; bir bölgede yaşayan bireylerin yaşadıkları yeri çeşitli nedenlerle terk ederek başka bir bölgede yeni bir yaşam kurmaları anlamına gelmektedir. Tarihsel süreçte oldukça fazla görülen göç hareketlerinin nedenleri değişkenlik gösterebilmektedir. Göç hareketlerine neden olan durumların başında savaş gibi siyasi sebepler, ekonomik problemler, dini nedenler, doğal afetler, ülkedeki refah seviyesinin kötüye gitmesi gibi faktörler gelmektedir. Bu gibi nedenler dolayısıyla göç eden bireylerin temel hedefleri daha iyi ve daha güvenli bir yaşam sürdürmektir (Ateş, 2018:45). Göç, belirgin bir ayrım yapılamamasına karşın kendi içinde beş ana başlık altında incelenmesi mümkün olan bir toplumsal olgudur. Bu beş ana başlığın altında zorunlu ve gönüllü göçleri içeren iradi açıdan göçler, iç ve dış göçleri kapsayan coğrafi açıdan göçler, sürekli ve süreksiz olmasına bağlı olarak zaman açısından göçler, düzenli (yasal) ve düzensiz (yasadışı) göçleri içinde barındıran hukuki açıdan göçler ve son olarak kitlesel ve bireysel göçleri içeren yoğunluk açısından göçler sayılabilir (Gürsoy, 2019:12).

Göçle ilgili yapılan çalışmalarda göçe sebep olan olayların incelenmesinin yanında göçün sonuçlarının da incelenmesi önem arz etmektedir. Bunun sebebi göçün çok boyutlu bir durum olması ve böylece göç hareketlerinin beraberinde birçok değişim sürecini getiriyor olmasıdır. Göçün bereket getirdiğini, ekonomik hareketlilik kazandırdığını, ülkelere güç kattığını (Cebeci, 2015:142) düşünenler olsa da birçok görüşe göre göç sonrası ülkelerde çeşitli güvenlik, ekonomik ve sosyo-kültürel problemler açığa çıkabilmektedir. Bu durum göç edilen ülkenin ekonomik düzeyine göre değişiklik gösterebilir. Örneğin, işçi ihtiyacı olan bir ülke, o ülkeye göre nispeten daha düşük ekonomik düzeye sahip ülkelerden işçi talep edebilir. Böylece işçi ihtiyacı olan ülkeye giden işçiler gittikleri bu ülkenin ekonomik kalkınmasına katkıda bulunabilir. Örneğin, 2. Dünya Savaşı sonrası İngiltere'nin ucuz ve niteliksiz (Yamanlar, 2020:555) işçi göçü istemesi, Almanya'ya çok sayıda işçi istihdam etmesi bu ülkelere ekonomik açıdan oldukça olumlu bir katkı sağlamıştır. Fakat zorunlu olarak göç etmek zorunda kalan bireyler özellikle kitleler halinde göç etme durumu mevcutsa gittikleri ülkeler için çeşitli siyasi, ekonomik, kültürel, dini problemleri de beraberinde getirirler. Son yıllarda özellikle Suriye, Afganistan, İran gibi Orta Doğu ülkelerinden kitleler halinde göç alan ülkelerde meydana gelen güvenlik, işsizlik problemleri bu durumun bir örneği olarak gösterilebilir.

Türkiye, tarihi ve jeopolitik konumu itibarıyla çok sayıda göç alan aynı zamanda ihtiyaç halinde çok sayıda göç veren bir ülkedir. Son yıllarda özellikle Suriye'den oldukça fazla göç alan ülkeler arasında Türkiye de yer almaktadır. Ancak Türkiye, yalnızca Suriye'den değil Orta Doğu ülkelerinin büyük çoğunluğundan da yoğun göç almaktadır. Yaşanan göç hareketlerin yoğunluğu Türkiye'yi bu duruma yönelik politikalar üretmek zorunda bırakmıştır. Göçmen sayısının fazla olması ülkede

güvenlik, dil, eğitimde fırsat eşitliği, işsizlik gibi problemleri de beraberinde getirmektedir (Ayan ve Yaylı, 2022: 441).

Türkiye’ye son yıllarda gelen göçmenlerin sayısındaki artış birçok değişikliğe sebep olmuştur. Özellikle son yıllarda Suriye’den, Afganistan’dan kontrolsüz bir şekilde Türkiye’ye göç eden kişilerin sayısındaki artış (Tümtaş, 2022:344) ülke içinde farklı görüntülere sebep olmuştur. Örneğin, İstanbul’a yerleşen göçmenlerin yeni iş yerleri açmasıyla birlikte ülkede Arap harflerinin yer aldığı tabelaların artmasına neden olmuştur. Bu durumun yaygınlaşmasından rahatsız olan Türk halkının verdiği tepkiler sonucunda 2019 yılında Valilik, İl Emniyet Müdürlüğü, İl Göç İdaresi Müdürlüğü, bazı ilçe kaymakamları ve belediyelerden oluşan bir ekip kurularak başlangıçta Arap harflerinin yer aldığı tabelaların en yoğun olduğu Fatih, Bayrampaşa ve Zeytinburnu ilçelerini kapsayan bir ekip kurularak tabelaların denetlenmesi sağlanmaya çalışılmış ve tabelaların Latin harflerinden oluşması sağlanmaya çalışılmıştır.¹

Türkiye’de göç ve göçmen konusundan en çok etkilenen ülkelerin başında gelmektedir. Türk halkının Türkiye’de ikamet izni ile ya da yasadışı yollarla yaşamlarını sürdüren göçmenlere yönelik hoşgörülerini günden güne azalmaktadır (Pilatin, 2022:47). Bunun nedeni çeşitli ekonomik, siyasi, sosyal vb. alanlarda meydana gelen gelişmelerdir. Dünya Değerler Anketinin son üç dalgasındaki göçmenlere yönelik hoşgörüyü değerlendiren sorulara verilen yanıtlar Türkiye için incelendiğinde hoşgörünün azaldığını söylemek mümkündür. Tablo 1’de göçmenlere yönelik hoşgörüyü değerlendiren yargılardan sadece birine yer verilmiştir. Buna göre, 2007 yılında ve 2011 yılında “Göçmenlerin komşum olmasını istemezdim” ifadesine verilen “Katılıyorum” yanıtının yaklaşık %30 oranında olduğu; fakat son yapılan anket verileri incelendiğinde bu oranın %48’ kadar çıktığı görülmüştür.

Tablo 1
Dünya Değerler Anketi verileri sonuçları

Tarih	Katılıyorum	Katılmıyorum
2005-2009 Dalgası	%30.6	%69,4
2010-2014 Dalgası	%30.5	%69.5
2017-2020 Dalgası	%48.1	%49.2

Kaynak: Dünya Değerler Anketi <https://www.worldvaluessurvey.org/WVSDocumentationWV7.jsp>

Bu çalışmanın amacı, Türkiye’de yaşayan bireylerin göçmenlere yönelik tolerans düzeylerini ve yanı sıra tolerans düzeylerini etkileyen dinamikleri belirlemektir. Bu amaçlar doğrultusunda çalışmanın sonraki bölümünde literatür taraması yapılmıştır. Üçüncü bölümde istatistiksel yöntemler özetlenmiş ve bulgulara dördüncü bölümde yer verilmiştir. Son bölümde ise çalışma boyunca elde edilen sonuçlar değerlendirilmiştir.

1 <https://www.sozcu.com.tr/2019/gundem/istanbulda-arapca-tabela-operasyonu-en-az-dortte-ucu-turkce-olacak-5211452/>

Literatür

Literatürde bireylerin göçmenlere yönelik hoşgörüsü üzerinde etkili olan dinamikler incelendiğinde, eğitim, yaş, inanç düzeyi, politik görüş, cinsiyet, çalışma durumu ve gelir düzeyinin öne çıktığı görülmektedir. Bu albtöölümde literatürde öne çıkan bu deęişkenlerle ilgili çeşitli çalışma sonuçlarına yer verilmiştir.

Cinsiyet

Cinsiyet, bireylerin hoşgörü düzeyini etkileyen faktörlerden biridir. Türkiye gibi ataerkil kültürün hakim olduęu birçok toplumda kadınlara hem karakteristik özellikleri nedeniyle hem de ataerkilliğin yüklemiş olduęu sorumlulukla erkeklere göre daha uyumlu, daha hoşgörölü tavırlar sergileme rolü yüklenmektedir (Canatan, 2009:26). Bu nedenle cinsiyet deęişkeni göçmenlere yönelik tutumu belirleyen faktörler arasında neredeyse tüm çalışmalara dahil edilmekte ve sonucunda kadınların daha hoşgörölü olduęu yönünde sonuca ulaşılması beklenmektedir. Nitekim kadınların göçmenlere yönelik tutumlarında erkeklere göre daha olumlu tavırlar sergileyerek daha hoşgörölü olduęu sonucuna ulaşan çalışmalar mevcuttur. McDaniel, Nooruddin ve Faith Shortle'nin 2011 yılında din faktörünün bireylerin göçmenlere yönelik tutumlarını nasıl şekillendirdiğini inceledięi araştırmalarında cinsiyet deęişkenini de incelemiş ve sonuç anlamlı çıkararak kadın katılımcıların erkek katılımcılara göre göçmenlere karşı daha olumlu tavır sergiledięi sonucuna ulaşmışlardır. Amuedo-Dorantes ve Puttitanun 'un (2011) yapmış oldukları çalışmada iki cinsiyetin göçmenlere yönelik tutumları arasında önemli farklılıkların olduęu kadınların göçmenlere yönelik hoşgörülerinin daha az olduęu sonucuna ulaşmıştır. Benzer şekilde François ve Magni-Berton (2013), erkeklerin kadınlara göre göçmenlere karşı daha hoşgörölü olduklarını savunan bir makale yayımlamış ve yaptıkları çalışmada cinsiyetin göçmenlere yönelik tutumu belirleyen önemli bir faktör olduęunu; erkeklerin kadınlara göre göçmenlere karşı daha hoşgörölü tavır sergiledikleri sonucunu ortaya koymuşlardır.

Yaş

Literatüre göre hoşgörüyü etkileyen faktörlerden bir dięeri yaştır. Genç bireylerin çoğunun daha idealist olmaları, deęişen dünya düzeninde farklı kültürlerden haberdar olarak çeşitli imkanlarla farklı kültürden bireylerle iletişim halinde olmaları, kültürler arası öğrenme gibi çeşitli faaliyetlerin yaygınlaşması gençleri kendi düşünceleriyle benzer olmayan ve yabancı bireylere karşı daha hoşgörölü kılmaktadır (Çakı, 2011:142). Fakat geçim derdi olan orta yaş ve üzeri yaş ortalamasına sahip olan grup dünyaya daha çok ekonomik açıdan ve güvenlik açısından bakmaktadır (Canatan,2009:23). McDaniel ve arkadaşlarının (2011) bireylerin göçmenlere yönelik tutumlarını inceledięi çalışmalarında yaş faktörünün hoşgörü üzerinde hiçbir etkisi olmadığı sonucuna ulaşmıştır. Benzer şekilde Akkaş ve Aksakal

(2021)’ın çalışmalarında, Türkiye’nin Erzincan ilinde bireylerin Afgan göçmenlere yönelik tutumlarını araştırılmış, yaş değişkeninin bireylerin göçmenlere yönelik tutumlarında anlamlı bir faktör olmadığı sonucuna ulaşılmıştır. Öte yandan, Bozkurt ve arkadaşlarının (2021) göçmenlere yönelik tutumları incelemeyi amaçlayan çalışmalarında ise yaşın göçmenlere yönelik hoşgörü konusunda anlamlı bir faktör olduğu ortaya çıkmış ve yaş arttıkça göçmenlere yönelik karşıt tutumun arttığı sonucuna ulaşılmıştır.

Eğitim

Yapılan birçok çalışmaya göre eğitimin bireyler üzerinde oldukça fazla olumlu etkisi bulunmaktadır. Yapılan yazılı kaynak araştırması sonucunda eğitim seviyesi ile hoşgörü arasında yakın ve anlamlı bir ilişki olduğu sonucuna ulaşılmıştır. Fertig ve Brenner (2006)’a göre, eğitim düzeyi yabancılara yönelik tutumlar üzerinde önemli bir etkiye sahiptir. Daniels ve Ruhr (2005), düşük eğitim seviyesine sahip olan bireylerin göçü kısıtlayıcı politik eylemlere katılma olasılıklarının daha fazla olduğu sonucuna ulaşılmışlardır. Benzer şekilde Semyonov, Rajzman ve Gorodzeisky (2006), 1988-2000 yılları arasındaki Avrupa ülkelerinde yabancı karşıtı olan duyarlılığı inceledikleri çalışmalarında seneler arasında herhangi bir fark olmaksızın yabancı karşıtlığının eğitim faktörüyle anlamlı bir ilişkiye sahip olduğu ve eğitim seviyesi ile yabancı karşıtı duyarlılık arasında ters bir ilişki olduğu yani eğitim seviyesi düştükçe yabancılara karşı olan duyarlılığın olumsuz anlamda arttığı fakat eğitim seviyesi yükseldikçe bu duyarlılığın azaldığı sonucuna ulaşılmışlardır.

Din, Dindarlık

Din ile hoşgörü birbiriyle oldukça ilişkili kavramlardır. Bunun nedeni dindarlığın yalnızca bireyle değil aynı zamanda sosyal yaşantıyla da doğrudan bağlantılı olmasıdır (Mirzabayova, 2021:57). Göçmenlere yönelik hoşgörüyü belirleyen faktörler arasında dini inancın önemini vurgulayan çalışmalar mevcuttur. Bu çalışmaların bir kısmı dindarlık düzeyi yüksek olan bireylerin göçmenlere yönelik daha hoşgörülü tavırlar sergilediğini savunurken bir kısmı kendilerini dindar olarak tanımlamayan bireylerin daha hoşgörülü olabileceğini savunmaktadır. Scheepers, Gijsberts ve Hello (2002), dini değerleri yüksek olan bireylerin önyargılarının daha düşük olduğu bilgisini vermektedir. Diğer taraftan Daniels ve Von Der Ruhr (2005), göçmenlere yönelik tutumları inceledikleri çalışmalarında dinin belirleyici bir etkisi olduğundan ancak dindar insanların daha ırkçı bir tutuma sahip olduklarını belirtmişlerdir.

Politik Görüş

Hoşgörü düzeyini etkileyen bir diğer faktör ise politik görüş düzeyidir. Politik görüş çoğunlukla bireylerin desteklediği siyasi parti ideolojilerini simgelemektedir.

Bohman ve Hjerem'in 2016 yılında yayımladıkları makalelerinde siyasi olarak sağ görüşe sahip olan bireylerin göçmenlere yönelik tutumlarında liberallere göre daha az hoşgörülü olduğu sonucuna ulaşmışlardır. Benzer şekilde Davidov ve Meulman (2012), sağcı yönelimin göçe karşı muhalefeti güçlendirdiği sonucuna ulaşmışlardır.

Gelir Düzeyi

Gelir düzeyi yüksek olan bireyleri “kendini aşan bireyler” olarak tanımlayan Davidov ve Meuleman(2012) insani değerler üzerinden göçmenlere yönelik tutumları değerlendirdikleri çalışmada daha yüksek gelir düzeyine sahip olan bireylerin göçü daha az reddettikleri ve hatta güçlü bir şekilde destekledikleri sonucuna ulaşmıştır. Rajman, Semyonov ve Schimidt (2003), düşük sosyoekonomik gelir düzeyine sahip olan bireylerin göçmenleri kendilerine karşı tehdit olarak algıladıklarını ve bu nedenle de göçmenlere karşı dışlayıcı tutumlarda bulunma olasılıklarının daha fazla olduğunu belirtmişlerdir. Bununla birlikte Calahorrano (2013), gelir sahibi olmanın göçmenlere yönelik tutum üzerinde oldukça zayıf bir etkiye sahip olduğunu vurgulamıştır. McDaniel, Nooruddin ve Shortle (2011) çalışmalarında işsizlik faktörünün göçmenlere yönelik hoşgörü üzerinde herhangi bir etkisi olmadığı sonucuna ulaşmışlardır.

Türkiye’de Yabancılara Yönelik Tutumları İnceleyen Çalışmalar

Yapılan araştırmalar sonucu Türkiye’de doğrudan göçmenlere yönelik hoşgörüyü belirleyen faktörlerin incelendiği bir çalışma bulunmamakla birlikte yabancı göçmenlere yönelik tutumları belli başlı bazı demografik özellikler üzerinden değerlendiren çalışmalara aşağıda değinilmiştir.

Karaoğlu (2015) çalışmasında, kadınların erkeklere göre göçmenlere karşı daha az empatik davranışlara sahip olduğunu; iş deneyimi olan bireylerin daha önce hiçbir iş deneyimine sahip olmayan bireylere göre göçmenlere karşı daha olumlu tutuma sahip oldukları sonucuna ulaşmıştır. Kaya ve Polat (2017)’in Türkiye’de yaşayan Suriyeli göçmenlere yönelik tutumları inceledikleri çalışmalarında, göçmenlere yönelik tutumları hoşgörü ve ötekileştirme açısından ele alarak katılımcıların -yaygın görüşün aksine- eğitim düzeyi ve dini düzey açısından göçmenlere karşı hoşgörülü olmayıp göçmenleri ötekileştirmeye/dışlamaya yönelik bir tutum içerisinde oldukları sonucuna ulaşmışlardır. Çiftçi (2018)’nin Türk vatandaşların Suriyeli göçmenlere yönelik tutum, algı ve empatik eğilimlerini istatistiksel analiz yöntemleriyle araştırdığı çalışmasında, medeni durum değişkeni istatistiksel olarak anlamlı bir faktör olarak bulunmuş ve evli kişilerin bekar kişilere göre göçmenlere karşı daha empatik olduğu; meslek açısından da anlamlı bir farklılık olduğu saptanarak işsizlerin ev hanımları ve öğrencilere göre göçmenlere karşı daha olumlu tutumlar sergilediği bilgisine ulaşmıştır. Günay, Ersoy, Boylu ve Kılıç (2019)’ın ankete dayalı

çalışmalarında, katılımcıların cinsiyetleri ile göçmenlerin yaşam koşullarına ilişkin düşünceleri arasında istatistiksel olarak anlamlı bir farklılık olduğu görülmüştür. Buna göre, göçmenlere yönelik olumsuz puan ortalamasının kadın katılımcıların puan ortalamasına göre erkeklerin puan ortalamaları daha yüksektir ve katılımcıların yaşlarının etkisi istatistiksel olarak anlamlı değildir.

Amaç, Yöntem ve Değişkenler

Bu çalışmada Dünya Değerler Anketi’nin son dalgasına ait veri kullanarak (WVS, 2019), katılımcıları göçmenlere yönelik hoşgörü düzeylerine göre sınıflamak, bu sınıflarını birbirinden ayıran sosyoekonomik ve demografik dinamikleri belirlemek amaçlanmıştır. Literatürde Türkiye için yer alan çalışmalar incelendiğinde göçmenlere yönelik hoşgörünün oldukça sınırlı örneklem üzerinden sınırlı göstergelerle değerlendirildiği görülmüştür. Uygulamanın ilk aşamasında göçmenlere yönelik hoşgörü düzeyini değerlendiren çeşitli yargılar, sosyoekonomik ve demografik göstergeler kullanılarak Gizli Sınıf Analizi ile katılımcıları sınıflamak amaçlanmıştır. İkinci aşamada ise göçmenlere yönelik toleransı etkileyen dinamikler bu üç sınıftan hareketle çok kategorili lojistik regresyon analizi ile değerlendirilmiştir. Son aşamada ise eğitim düzeyi ve tolerans arasındaki ilişki Uyum Analizi ile değerlendirilmiştir.

Gizli Sınıf Analizi

Doğrudan ölçülemeyen fakat gözlemlenebilen değişkenlerin analizini yapabilmek amacıyla sosyal bilimler alanında sıklıkla tercih edilen istatistiksel analiz yöntemlerinden biri Gizli Sınıf Analizidir (Anuşlu, 2015:81). İlk olarak Paul Lazarsfeld tarafından 1968 yılında ortaya çıkarılan Gizli Sınıf Analizi doğrudan olmasa bile gözlemlenebilen veya ölçülebilen kategorik değişkenlerden yola çıkarak araştırmaya dahil olan heterojen grubun gizli alt sınıflarını bulmaya yardımcı olan bir analiz yöntemidir. Gizli Sınıf Analizi yöntemiyle var olan heterojen bir anakütleyi homojen alt sınıflara ayırarak araştırmaya katılan bireylerin hangi sınıfa ait olduğu bulunması amaçlanır. Ortaya çıkan bu sınıflara Gizli Sınıf adı verilir. Gizli sınıflar gizli değişkenlerin kategorilerini oluşturmaktadır ve oluşan her kategori birbirine benzeyen bireylerin olduğu sınıfları oluşturur (Çılan, 205:48). Gizli Sınıf Analizi, gizli değişkenlerin gözlemlenebilen değişkenler sayesinde sayısal olarak ölçülebilmesini sağlar (Deveci ve Yorulmaz, 2021:135). Kategorik olarak değişkenlerin birbirleriyle yüksek ilişkili olduğu gözlemlenebilen ölçüleri araştırmak için kullanılan Gizli Sınıf Analizinin, Faktör Analizine parametrik olmayan alternatif bir yöntem olarak kabul edildiğini söylemek mümkündür (Anuşlu ve Çılan, 2019:547)

Gizli sınıf analizi gözlemlenen değişkenleri, ankete katılan bireyleri, olguları aralarında koşullu bağımsızlığın olduğu gizli sınıflara ayırmaktadır. Bu nedenle değişkenler arasında rastgele ilişki olması gerekmektedir. Böylece tüm sınıflar

kontrol altına alınabilmektedir. Gizli sınıf analizinde gizli sınıf olasılıklarını etkileyen iki temel parametre bulunmaktadır: Gizli değişkenlerdeki sınıf sayıları ve sınıfların göreceli boyutları (Özkan, 2015). Goodman tarafından 1974'te ortaya atılmış olan En Çok Olabilirlik Yöntemi (Maximum Likelihood) çözüm sürecinde tercih edilmiştir. Goodman'a göre Gizli Sınıf Analizinde iki ana parametre bulunmaktadır: Koşullu gizli sınıf olasılıkları ve Gizli sınıf olasılıkları (Goodman, 1974:221). Goodman'ın Gizli Sınıf Analizi için önerdiği tahmin yöntemi olan En Çok Olabilirlik Yöntemi güçlü bir tahmin yöntemidir. Bunun nedeni parametrelerin 0 ile 1 aralığında olmasıdır (Çılan, 2015:56). En Çok Olabilirlik Yönteminde tahminleri bulabilmek için aşağıdaki eşitlikten (1) faydalanılır:

$$\hat{\pi}_{ijkt}^{ABCX} = \hat{\pi}_{it}^{Ax} \times \hat{\pi}_{jt}^{Bx} \times \hat{\pi}_{kt}^{Cx} \times \hat{\pi}_t^x \quad (1)$$

Yukarıdaki eşitlikte yer alan parametrelerin tümü olasılık olarak tanımlanmış olup (Altıntaş ve Kutlu, 2020,28) parametrelerin birbirleriyle çarpılması sonucu $\hat{\pi}_{ijkt}^{ABCX}$ parametresinin başlangıç değeri bulunmuş olur. Ayrıca $\hat{\pi}_{ijkt}^{ABCX}$ parametresi X gizli değişkeninin t . Sınıfında A, B, C gözlenen değişkenlerinin sırasıyla i, j, k kategorilerinde birleşme olasılığını ifade eder. Benzer şekilde $\hat{\pi}_t^x$ parametresi bir gözlemiş X gizli değişkeninde t . sınıfında olma olasılığını ifade etmektedir.

Gizli Sınıf Analizinde modelin uygunluğunun ölçülmesi için ise Ki-Kare (X^2) Uygunluk Testi, Standardize Artıkları Yöntemi ve Olabilirlik Oran (G^2) Testi kullanılabilir. Gizli sınıf analizinde modellerin karşılaştırılması yapılarak hangi modelin daha uygun olacağına karar verilebilir. En uygun modele karar verebilmek için sıklıkla Bayes Bilgi Kriteri [Bayesian Information Criterion (BIC)] ve Akaike Bilgi Kriteri [Akaike Information Criterion (AIC)] değerleri tercih edilmektedir. AIC ve BIC kriterlerine bakabilmek için incelenen örneklemin 1000'den fazla olması gerekmektedir. 1000'den fazla örneklem değerine sahip olan çalışmalarda AIC ve BIC kriterleri kullanıldığına en küçük negatif değere sahip olan modelin en uygun model olarak tercih edilmesi gerekir (Çılan, 2015: 37).

Çok Kategorili Lojistik Regresyon Analizi

Bağımlı değişkenin sınıflayıcı ölçek düzeyinde ve ikiden fazla değer alması halinde kullanılır, aslında iki kategorili lojistik regresyonun bir uzantısı olarak düşünülebilir. Çok kategorili lojistik regresyon analizinde bağımlı değişkenin kategorilerinden biri temel (baz, referans) grup olarak seçilir ve diğer gruplar ile karşılaştırma yapılarak katsayılar yorumlanır. Bağımlı değişkeni m tane kategoriye sahip ise çok kategorili lojistik modelin " $m-1$ " tane lojistik regresyon modeline sahip olması gerekmektedir.

Bağımlı değişkenin j. kategoride bulunma olasılığı (Altınırnak vd., 2019:204):

$$o_j = \frac{1}{1 + \sum_{j=1}^{m-1} \exp(\sum_{k=1}^K \beta_{jk} x_k)}$$
 ile gösterilmek üzere, m-1 tane odds oranı hesaplanır ve bu odds oranları ile her bir kategori için karşılaştırma yapılır, odds oranlarının logaritmalarının alınarak model aşağıdaki gibi doğrusal hale getirilir

$$\ln\left(\frac{o_i}{o_j}\right) = \sum_{k=1}^K \beta_{jk} x_k$$

Uyum Analizi

Literatürde “Uygunluk Analizi, Homojenlik Analizi” (Nemlioğlu, 2005:39) olarak da bahsedilen Uyum analizinde değişkenler arasında ilişki olup olmadığı grafikler sayesinde rahatlıkla gözlemlenebilir (Alpar, 2013:4). Uyum analizi sayesinde kontenjans tabloları ile sunulan değişkenlerin kategorileri arasındaki ilişki görselleştirilebilir. Ayrıca uyum analizinin her değişkenin alt kategorileri arasındaki ilişkinin açıklanmasına da yardımcı olan, nitel verilere uygulanabilir olması açısından başta sosyal bilimler olmak üzere yaygın kullanım alanına sahip bir tür boyut indirgeme analizi olduğunu söylemek mümkündür (Nemlioğlu, 2005:40). Değişkenlerin kategorileri arasındaki ilişkinin varlığı bu kategorilerin birbirlerine olan yakınlığından hareketle değerlendirilir. Eğer satır ve/veya sütun noktaları birbirine yakınsa bu iki noktanın temsil ettiği profilin birbirine benzer olduğu sonucuna ulaşılır (Uzgören, 2007:5). Kategoriler arasındaki mesafe ki-kare uzaklıklarına dayalı olarak hesaplanır.

Değişkenler

Çalışmada kullanılan Dünya Değerler Anketinin son dalgası 2017-2022 yıllarını kapsamaktadır (WVS, 2019). Ankette göçmenlere yönelik hoşgörüyü değerlendiren yargılar (latent değişkenler) aşağıdaki gibidir.

- Göç toplumsal çatışmalara yol açar
- Göç işsizliği artırır.
- Göç terör tehlikesini artırır.
- Göç suç oranlarını artırır
- Göç yoksul ülkelerden gelenlere iyi bir yaşam koşulu sağlar
- Göç başka ülkelerden gelenlere sığınacak yer olur.

Bu yargıları katılımcıların Katılıyorum (1), Kararsızım (2), Katılıyorum (3) yanıtlarını kullanarak yanıt vermeleri istenmiştir.

Göçmenlere yönelik hoşgörüyü etkileyen dinamikler olarak cinsiyet, yaş, eğitim düzeyi, bireylerin çalışma durumları, gelir düzeyleri, politik görüşleri ve dua etme sıklıkları belirlenmiştir. Aşağıdaki tabloda sıralanan bu değişkenler Gizli Sınıf Analizinde eş değişkenlere, çok kategorili lojistik regresyon analizinde ise bağımsız değişkenlere karşılık gelmektedir.

Tablo 2

Değişkenler ve Ölçek Türleri

Kısaltma Açıklama ve Ölçek Türü	
Göçmenlere Yönelik Hoşgörüyü Belirleyen Faktörler	
Dua Etme Sıklığı	Hangi sıklıkta dua edersiniz? (Hiç, Yalnızca cenazelerde, ..., Ayda bir defa, Haftada bir defa, Her gün) (8'li likert ölçek)
Politik Görüş	Soldan sağa doğru politik görüş düzeyinizi nasıl ifade edersiniz? (1=Tamamen sol görüş, 15=Tamamen sağ görüş) (5'li likert ölçek)
Çalışma Durumu	Şu anda çalışma durumunuz nedir? (1=Çalışmıyor, 2=Çalışıyor)
Yaş	Kaç yaşındasınız? (18-29, 30-49, 50 ve üzeri) (Sıralı ölçek)
Cinsiyet	Cinsiyetiniz nedir? (1=Erkek, 2=Kadın) (Nominal ölçek)
Eğitim Düzeyi	Eğitim düzeyiniz nedir? (1=Düşük, 2=Orta, 3=Yüksek) (Sıralı ölçek)
Gelir Düzeyi	Gelir düzeyiniz nedir? (1=Alt sınıf, 2=İşçi sınıfı, 3=Alt orta sınıf, 4=Yüksek orta sınıf, 5= Yüksek sınıf) (Sıralı ölçek)

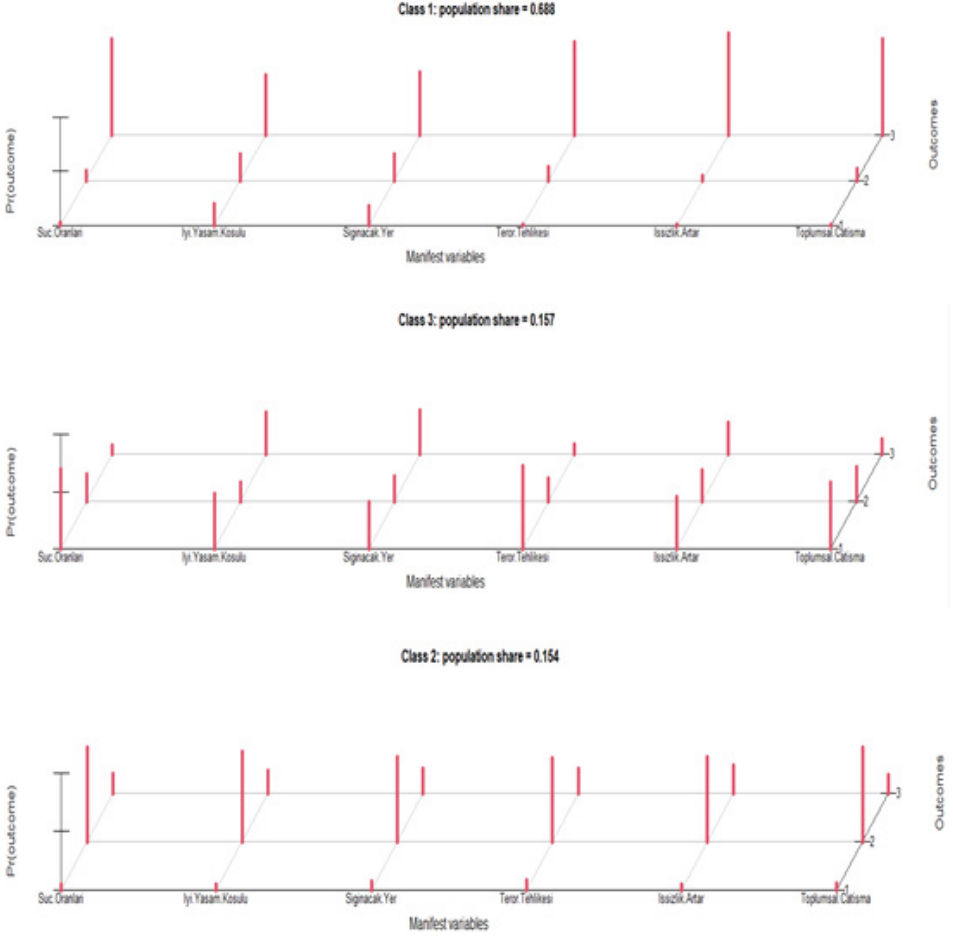
Uygulama ve Bulgular

İlk aşamada katılımcılara ait sosyo-ekonomik ve demografik özelliklere ait frekanslar değerlendirilmiştir. Buna göre, ankete Türkiye'den 1207'si erkek ve 1208'i kadın olmak üzere toplamda 2415 kişi katılmıştır. 29 yaşının altında olan bireylerin sayısı tüm ankete katılan bireylerin %29,5'ini, 30-49 yaş aralığında olan bireyler katılımcıların %45'ini ve son olarak 50 yaşının üstündeki bireyler katılımcıların %25,5'ini oluşturduğu görülmüştür. Katılımcıların %58,3'ü düşük düzey, %24,2'si orta düzey eğitim seviyesine sahipken yüksek eğitim düzeyine sahip bireylerin oranı %17,1 olarak karşımıza çıkmaktadır. En düşük gelir düzeyine sahip bireylerin sayısı 109'dur ve ankete katılan bireylerin %4'ünü oluşturmaktadır. İkinci düzey gelir düzeyine sahip bireyler katılımcıların %27'sini oluşturmaktadır. Ankete katılan bireylerin çoğunluğu %42 oranla üçüncü düzey gelir grubunda yer almaktadır. Dördüncü düzey gelir grubunda bulunan kişiler ise katılımcıların %24'ünü oluşturmaktadırlar. En yüksek gelir düzeyi grubunda yer alan bireyler tüm katılımcıların %3'ünü oluşturmaktadır.

Gizli Sınıf Analizi

Gizli Sınıf Analizi R programında "polca" paketi kullanılarak uygulanmış, AIC, BIC ve En Çok Olabilirlik sonuçlarına göre 3 sınıflı modelin uygun olduğuna karar verilmiştir. Şekil 1'de görüldüğü üzere, 3 sınıflı modelden elde edilen gizli

sınıf olasılıkları yaklaşık olarak %69, %15 ve %16’dır. Aşağıda yer alan grafiklerde çubukların uzunluğunun olasılık değerleriyle doğru orantılıdır. Grafiklerin sağ kısmında yer alan 1, 2 ve 3 sayıları sırasıyla şu yanıtları temsil etmektedir: Katılmıyorum, Kararsızım/Bilmiyorum, Katılıyorum.



Şekil 1. Üç sınıflı modele ait gizli sınıf olasılıkları

Bu üç sınıfta yer alan bireylerin sorulara verdikleri yanıtlar Şekil 1 ve Tablo 3’den hareketle incelendiğinde sınıfları Hoşgörülü Olmayanlar, Kararsızlar ve Hoşgörülü Olanlar şeklinde isimlendirmek uygun olarak benimsenmiştir.

Tablo 3

Modele ait üç sınıfın isimlendirilmesi ve yorumlanması

1. SINIF	ÇIKARIM
HOŞGÖRÜLÜ OLMAYANLAR	<ul style="list-style-type: none"> 1.sınıfta yer alan bireyler ankete katılan kitlenin yaklaşık %69'unu oluşturmaktadır ve bu sınıfta yer alan bireyler "Hoşgörülü Olmayanlar" olarak isimlendirilmiştir. 1. sınıfa dahil olan bireylerin büyük çoğunluğu "Göç, suç oranını artırır.", "Göç, yoksul ülkeden gelen göçmenlere daha iyi yaşam koşulu sağlar.", "Göç, başka ülkeden gelenlere sığınacak yer olur.", "Göç, terör tehlikesini artırır.", "Göç, işsizliği artırır.", "Göç, toplumsal çatışmalara yol açar." ifadelerinin tümüne katıldıklarını belirtmişlerdir.
2. SINIF	ÇIKARIM
KARARSIZLAR	<ul style="list-style-type: none"> 2. sınıfta yer alan bireyler kitlenin yaklaşık %15'ini oluşturmaktadır ve bu sınıfta yer alan bireyler "Kararsızlar" olarak isimlendirilmiştir. Bu sınıfa dahil olan bireylerin büyük çoğunluğu "Göç, suç oranını artırır.", "Göç, yoksul ülkeden gelen göçmenlere daha iyi yaşam koşulu sağlar.", "Göç, başka ülkeden gelenlere sığınacak yer olur.", "Göç, terör tehlikesini artırır.", "Göç, yoksul ülkelerden gelenlere daha iyi bir yaşam sağlar.", "Göç, işsizliği artırır.", ifadelerinin tümüne kararsızım/bilmiyorum yanıtını vermişlerdir.
3. SINIF	ÇIKARIM
HOŞGÖRÜLÜ OLANLAR	<ul style="list-style-type: none"> 3.sınıfta yer alan bireyler ankete katılan kitlenin yaklaşık %16'sını oluşturmaktadır ve bu bireylerin dahil olduğu sınıf "Hoşgörülü Olanlar" olarak adlandırılmıştır. Bu sınıfta yer alan bireylerin çoğunluğu "Göç, suç oranını artırır.", "Göç, terör tehlikesini artırır.", "Göç, işsizliği artırır.", "Göç, toplumsal çatışmalara yol açar." ifadelerine katılmadıklarını belirtmişlerdir.

Bu sınıflara dahil olan bireylerin verdikleri yanıtlar çıkarım tablosuna eklenmiştir. Analiz sonucunda elde edilen koşullu olasılık sonuçları ise aşağıdaki tabloda yer almaktadır:

Tablo 4

Üç sınıflı modele ait koşullu olasılıklar

	1.SINIF HOŞGÖRÜLÜ OLMAYANLAR	2.SINIF KARARSIZLAR	3.SINIF HOŞGÖRÜLÜ OLANLAR
	Göç, suç oranlarını artırır		
Katılmıyorum	0.0265	0.0396	0.6944
Kararsızım	0.0868	0.8033	0.2328
Katılıyorum	0.8867	0.1571	0.0728
	Göçmenlere daha iyi yaşam koşulu sağlar		
Katılmıyorum	0.1967	0.0449	0.4746
Kararsızım	0.2436	0.7699	0.1638
Katılıyorum	0.5597	0.1852	0.3615
	Göçmenlere sığınacak yer olur.		
Katılmıyorum	0.1727	0.0658	0.4090
Kararsızım	0.2401	0.7255	0.2154
Katılıyorum	0.5872	0.2087	0.3756
	Göç, terör tehlikesini artırır		

Katılmıyorum	0.0081	0.0791	0.7252
Kararsızım	0.1237	0.7155	0.1971
Katılıyorum	0.8682	0.2053	0.0777
Göç, işsizliği artırır			
Katılmıyorum	0.0079	0.0418	0.4549
Kararsızım	0.0430	0.7220	0.2748
Katılıyorum	0.9491	0.2362	0.2703
Göç, toplumsal çatışma çıkarır			
Katılmıyorum	0.0096	0.0500	0.5787
Kararsızım	0.1006	0.8030	0.2945
Katılıyorum	0.8897	0.1470	0.1269

Yukarıdaki tabloda koşullu olasılık değerleri yer alan ifadelerin özeti şu şekilde yapılabilir;

- “Göç suç oranlarını artırır.” ifadesine hoşgörülüler olarak adlandırılmış olan 3.sınıftaki bireyler %69 oranında katılmamakta iken 1.sınıfta yer alan bireyler %89 gibi oldukça yüksek bir oranla katılmaktadır. 2.sınıfta yer alan bireyler ise %80 oranla bu ifadeye kararsız kaldıklarını belirtmişlerdir.
- “Göç, yoksul ülkeden gelen göçmenlere daha iyi yaşam koşulu sağlar.” ifadesine 3. sınıfa dahil olan bireyler %47’lik bir oranla katılmadığını belirtmiş fakat %36’lık bir kesim göçün yoksul ülkeden gelen bireylere daha iyi yaşam koşulu sağlayacağını düşünmektedir. 1. sınıfta yer alan bireyler ise %56 oranla göçün yoksul ülkeden gelen bireylere daha iyi bir yaşam koşulu sağlayacağını düşünmektedir.
- “Göçmenlere sığınacak yer olur.” ifadesine 1. sınıfta yer alan bireylerin %58’i katıldığını belirtirken 3. sınıfta yer alan hoşgörülü olan grup %40 oranla göçün göçmenlere sığınacak yer olacağını düşünmemektedir. Fakat bu sınıfta yer alan bireylerin %38’i göçmenler için sığınacak yer olacağı fikrini belirtmişlerdir.
- “Göç, terör tehlikesini artırır.” ifadesine Hoşgörülü Olanlar sınıfına dahil olan bireylerin %72’si katılmamakta iken Hoşgörülü Olmayanlar sınıfına dahil olan bireylerin %87’si göçün terör tehlikesini arttıracığını düşünmektedir.
- “Göç, işsizliği artırır.” ifadesine Hoşgörülü gruba dahil olan bireylerin %45’i katılmamakta iken Hoşgörülü Olmayan bireylerin dahil olduğu 1. sınıf %95 gibi oldukça yüksek bir oranla göçün işsizliği arttırdığını düşünmektedir. Ayrıca 2.sınıfta yer alan bireyler bu ifadeye %72 oranla kararsız kaldığını belirtmişlerdir.
- “Göç, toplumsal çatışmalara neden olur.” ifadesine 3. sınıftaki bireyler %58 oranla katılmamakta iken 1. sınıftaki bireyler %89 oranla bu ifadeye katıldıklarını belirtmişlerdir.

Çok Kategorili Lojistik Regresyon Analizi

Uygulamanın ilk adımında Türkiye’de yaşayan bireyler, göçmenlere yönelik hoşgörülere açısından üç sınıfa ayrılmıştır. Bir sonraki aşamada ise çok kategorili lojistik regresyon analizi ile bu üç grubun birbirinden ayrılmasında öne çıkan değişkenler değerlendirilmiş ve Tablo 5’de yer alan sonuçlara ulaşılmıştır. Bu modelin baz (referans) sınıfı Hoşgörülü Olmayanlar olarak belirlenmiştir. “Kararsızlar” sınıfının Hoşgörülü Olmayanlar” sınıfına ve “Hoşgörülü Olanlar” sınıfının da “Hoşgörülü Olmayanlar” a göre kıyaslandığı model çıktıları şöyledir:

Tablo 5

Üç sınıflı modele ait değişkenlerin anlamlılık değerleri.

Kararsızlar	Katsayı	Standart Hata	t Değeri	p Değeri
Sabit	-18.86	0.20517	-91.960	0.000
Dua Etme Sıklığı	-0.035	0.04142	-0.855	0.393
Gelir Düzeyi	0.1071	0.08874	1.207	0.228
Politik Görüş	-0.169	0.07726	-2.190	0.029
Çalışma Durumu (Çalışanlar)	18.098	0.20518	88.210	0.000
Hoşgörülü Olanlar	Katsayı	Standart Hata	t Değeri	p Değeri
Sabit	-2.019	0.45649	-4.423	0.000
Dua Etme Sıklığı	-0.118	0.03712	-3.193	0.001
Gelir Düzeyi	0.156	0.08532	1.832	0.057
Politik Görüş	0.086	0.06619	1.310	0.191
Çalışma Durumu (Çalışanlar)	0.634	0.23894	2.657	0.008

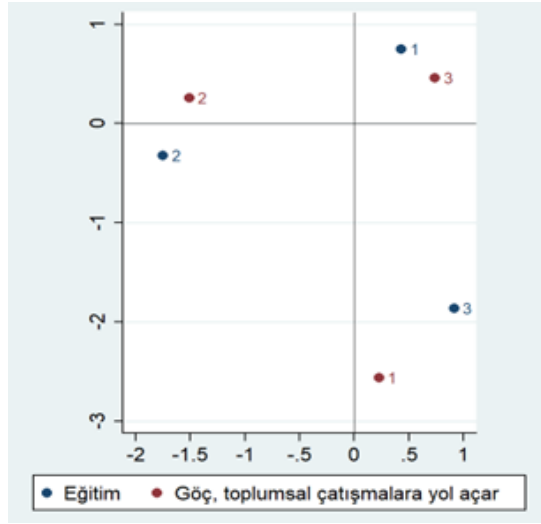
Tablo 5 incelendiğinde, Kararsızlar ve hoşgörülü olmayanlar sınıflarını birbirinden ayıran değişkenler politik görüş ($p=0.029$) ve çalışma durumudur ($p=0.00$). Buna göre, bireylerin sağa doğru eğilimlerinin artması ile kararsızlar yerine hoşgörülü olmayanlar sınıfında yer alma olasılığı artar. Çalışanlar grubuna dahil olan bireylerin kararsızlar grubunda yer alma olasılığının hoşgörülü olmayan grupta yer alma olasılığına göre daha fazla olduğu sonucuna ulaşılmıştır. Hoşgörülü Olanlar sınıfı ile Hoşgörülü Olmayanlar sınıfı arasında belirleyici olan yani istatistiksel olarak anlamlı olan değişkenler dua etme sıklığı ($p=0.001$), gelir düzeyi (0.057, %10 önem düzeyinde anlamlı) ve çalışma durumudur ($p=0.008$). Buna göre, dua etme sıklığı arttıkça bireyin hoşgörülü olmayan grupta olma olasılığı hoşgörülü gruba göre daha fazla olur. Gelir düzeyleri yüksek olan bireylerin Hoşgörülü sınıfta yer alma olasılıkları daha yüksektir. Çalışan bir bireyin hoşgörülü olmayan grup yerine hoşgörülü grupta olma olasılığı daha fazladır. Çok kategorili lojistik regresyon analizi sonuçlarına göre cinsiyet, yaş ve eğitim düzeyi değişkenlerinin “kararsızlar” ve “hoşgörülü olanlar” sınıflarının “hoşgörülü olmayanlar” sınıflarıyla kıyaslanması aşamasında istatistiksel olarak anlamlı olmadığı görüldüğü için modele dahil edilmemiştir.

Literatürde yer alan bilgilere göre eğitim düzeyi göçmenlere yönelik hoşgörüyü belirleyen faktörlerden biridir. Eğitim düzeyi arttıkça hoşgörünün de artacağı beklenmektedir. Çok kategorili lojistik regresyon analizinde eğitim düzeyi ve

yaş değişkenlerinin anlamlı çıkmaması nedeniyle bireylerin göçmenlere yönelik toleransını değerlendiren yargıların bir kısmı Uyum Analizi ile değerlendirilmiştir.

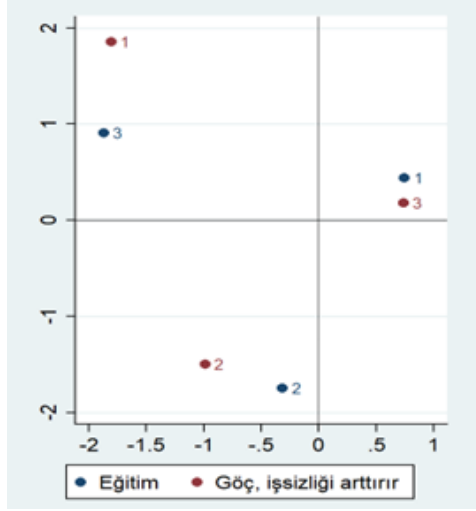
Uyum Analizi

İlk olarak “Göç, toplumsal çatışmalara yol açar” ifadesi ile katılımcıların eğitim düzeyi arasındaki ilişki değerlendirilmiştir. Şekil 2’de görüldüğü üzere, yüksek eğitim düzeyine sahip olan bireyler “Göç, toplumsal çatışmalara yol açar.” ifadesine katılmadıklarını belirtmişlerdir ve hoşgörülü olanlar sınıfında yer almışlardır; benzer şekilde eğitim seviyesi düşük olan bireyler göçün toplumsal çatışmalara yol açtığını düşünmüş ve son olarak orta düzey eğitim seviyesine sahip olan bireyler ise kararsız kaldıklarını ifade etmişlerdir.



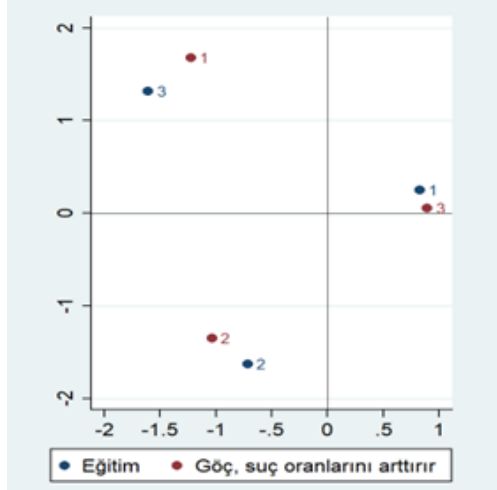
Şekil 2. Eğitim düzeyi değişkeni ve toplumsal çatışma ilişkisi çizimi.

Hiç şüphesiz işsizlik, birçok bireyi yakından etkileyen toplumsal bir sorundur. Son yıllarda göçmenlerin ülkeye gelişi ile orantılı olarak işsizliğin de arttığı ya da bazı bireylerin işlerinin sona erdiğinden yukarıda bahsedilmiştir. Literatürde geçen bilgiler de göz önünde bulundurulduğunda eğitim seviyesi yüksek olan bireylerin göçmenlerin işsizliği arttırdığını düşünmedikleri yargısına ulaşılmıştır. Uyum analizi yapılarak elde edilen sonuçlar da bu yargıyı destekler nitelikte olup Şekil 3’te gösterilmiştir. Şekil 3’e göre eğitim seviyesi yüksek olan bireyler “Göç, işsizliği artırır.” ifadesine katılmamaktadır. Eğitim seviyesi düşük olan bireylerin ve “Göç, işsizliği artırır.” ifadesine katıldığı ortaya çıkmıştır. Orta düzey eğitim seviyesine sahip olan bireyler ise kararsız kaldıklarını belirtmişlerdir.



Şekil 3. Eğitim düzeyi değişkeni ve işsizlik oranı ilişkisi çizimi.

Eğitim düzeyi değişkeni ile göçün suç oranlarını artırıp artırmadığı ifadesine katılım oranları uyum analizi yoluyla incelendiğinde de yukarıdaki şekillere benzer sonuçlar elde edilmiştir (Şekil 4). Eğitim seviyesi yüksek olan bireylerin göçün suç oranlarını artırmadığını savunduğu; eğitim seviyesi düşük olan bireylerin ise bu ifadeye katılmadığı görülmüştür. Orta düzey eğitim seviyesine sahip olan bireyler ise kararsız kaldığı bilgisine ulaşılmıştır.

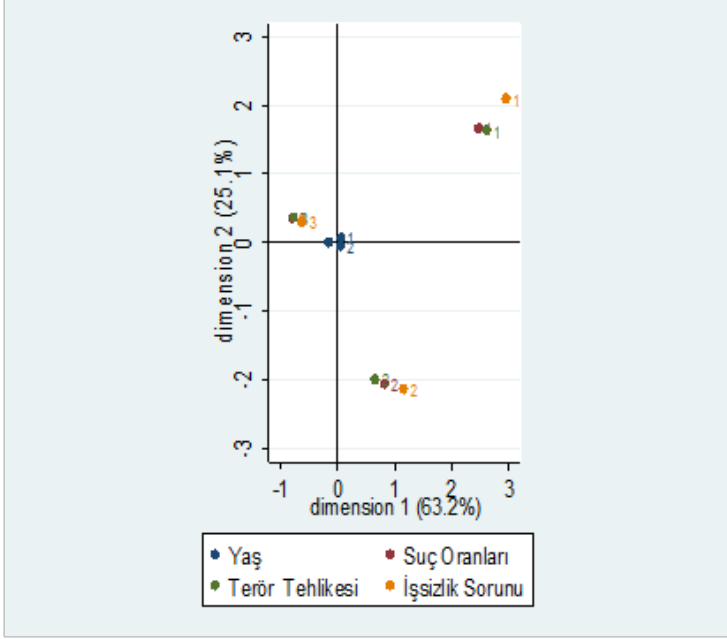


Şekil 4. Eğitim düzeyi değişkeni ve suç oranları ilişkisi çizimi.

Gizli sınıf analizinde anlamsız çıkan diğer bir değişken yaş değişkenidir. Çalışma kapsamında yaşın göçmenlere yönelik hoşgörüyü etkileyebileceği düşünülmüştür. Nitekim literatür incelendiğinde bu yargıyı destekleyen çalışmalar da mevcuttur. Bozkurt, Kaya İnceplik ve Baigabylov (2021)'un göçmenlere yönelik tutumları

demografik açıdan inceledikleri çalışmada yaş anlamlı bir değişken olarak bulunmuş ve yaş arttıkça bireylerin göçmenlere yönelik daha az hoşgörülü oldukları sonucuna ulaşmışlardır.

Yaş değişkeni için uyum analizi yapıldığında literatürde yer alan bilgilerin tersine Şekil 5’ e ulaşılmıştır.



Şekil 5. Yaş değişkeni ile suç oranları, işsizlik sorunu, terör tehlikesi değişkenlerinin ilişki çizimi.

Şekil 5’de yer alan mavi renkli noktalar yaş değişkenini ifade etmektedir ve değişkenlerin merkezde toplandığı, 3 sınıftan herhangi birine doğru dağılım göstermediği sonucuna ulaşılmıştır. Yaş değişkeni tüm gruplarda merkezde toplanmış böylece yaş değişkeninin de hoşgörüyü etki etmediği sonucuna ulaşılmıştır.

Tartışma ve Sonuç

Geçmişten günümüze kadar insanın var olduğu her yerde göç faaliyetleri de var olmuştur. Göç hareketleri süreç içerisinde değişiklik gösterse de göç eden bireylerin en temel amacı daha iyi ve daha güvenli koşullarda yaşamlarını sürdürmek olmuştur. Bireyler temel yaşam haklarını korumak ve bu hakkı devam ettirebilmek amacıyla göç etseler de göçün aynı zamanda çeşitli sosyal, kültürel, ekonomik, siyasi problemlere yol açtığı da bilinen bir gerçektir. Her ne amaçla olursa olsun yaşadıkları bölgeden ayrılıp yeni bir yerde yaşamaya başlayan göçmen, sığınmacı ya da mülteciler yerel halk için zamanla tehdit unsuru olarak algılanabilmektedir.

Son yıllarda Arap Baharı ve sonrasında gerçekleşen Suriye iç savaşı sonucu ülkelere çok sayıda göçmen girişine sebep olmuştur. Türkiye'nin Suriye'ye sınır olması hiç şüphesiz Türkiye'yi en yoğun göç alan ülkelerden biri haline getirmiştir. Başlangıçta göçmen girişleri kontrol altında tutulabilirken yoğun ve kitleler halinde olması Türkiye'yi zor duruma sokmuş ve hükümetin bu konuda çeşitli politikalar üretmesini zorunlu kılmıştır. Göçmenlerin kontrolsüzce artışı ve ülkenin her yerinde yaşamaya başlamaları Türkiye Cumhuriyeti vatandaşlarıyla göçmenler arasında küçük çaplı bazı anlaşmazlıkların yaşanmasına sebep olmuştur (Şahin ve Aydemir, 2018:140).

Yapılan literatür araştırması, Türkiye'de göç hakkında çok fazla çalışmanın mevcut olduğunu göstermiştir. Ancak son yıllarda göçmenlere yönelik tutumun incelendiği çalışmalar yaygınlaşmış olsa da doğrudan göçmenlere yönelik hoşgörüyü ölçen bir çalışmaya rastlanılmamıştır. Ayrıca göçmenlere yönelik tutumları incelemek amacıyla yapılan çalışmaların daha çok Suriyeli göçmenlere yönelik olması nedeniyle tüm göçmenleri kapsayacak bir araştırma yapılması gerekli görülmüştür.

Bu çalışmada Türkiye'de yaşayan bireylerin göçmenlere yönelik hoşgörülerini Gizli Sınıf Analizi kullanılarak sınıflanmış ve bu sınıfları birbirinden ayıran dinamikler değerlendirilmiştir. Ayrıca Gizli Sınıf Analizi bulgularına göre bireyler göçmenlere yönelik tutumlarına göre "Hoşgörülü Olanlar", "Kararsızlar" ve "Hoşgörülü Olmayanlar" olmak üzere üç sınıfa ayrılmıştır. Çalışma kapsamında yapılan Gizli Sınıf Analizinde "Hoşgörülü Olmayanlar" olarak isimlendirilen sınıfa dahil olan bireylerin çoğunlukta olduğu sonucuna ulaşılmıştır. Yapılan analizler sonucunda, bireylerin eğitim düzeyleri, gelir düzeyleri, dini inanç düzeyleri, politik görüş düzeyleri ve çalışıyor olma durumları göçmenlere yönelik hoşgörülü tavır sergileme konusunda anlamlı birer değişken olarak bulunmuştur. Literatürde yaş faktörünün dahil edilerek yapılan çalışmalara bakıldığında yaşın anlamlı bir faktör olduğu sonucuna ulaşan çalışmaların mevcut olduğu görülmüştür. Fakat bu çalışmada bireylerin yaşının göçmenlere yönelik tolerans üzerinde etkili olmadığı sonucuna ulaşılmıştır.

Anket sorularında göçmen ve mülteci ayırımı yapılmamış olması, göçmenlerin tanımına ilişkin detaylı bilgi olmaması bu çalışmada karşılaşılan bir kısıttır.

Sonuç olarak, göçmenlere yönelik hoşgörü konusunda dünya üzerindeki diğer ülkelerde olduğu gibi Türkiye'de de benzer sonuçlara rastlanılarak göçmenlere yönelik hoşgörünün günden güne azaldığı sonucuna ulaşılmıştır. Politika üreticilerin bu noktada ivedilikle yeni politikalar üretmesi yerel halk ve göçmenlerin birlikte daha iyi koşullarda yaşamalarını kolaylaştırması açısından önem arz etmektedir. Bu araştırmanın göçmenlere yönelik hoşgörü konusunda politika üreticilere yol gösterici olması amaçlanmıştır.

Hakem Değerlendirmesi: Dış bağımsız.

Çıkar Çatışması: Yazarlar çıkar çatışması bildirmemiştir.

Finansal Destek: Yazarlar bu çalışma için finansal destek almadığını beyan etmiştir.

Yazar Katkısı: Çalışma Konsepti/Tasarımı: H.G.B., Ö.Y.; Veri Toplama: H.G.B.; Veri Analizi /Yorumlama: H.G.B.; Yazı Taslağı: H.G.B.; İçeriğin Eleştirel İncelemesi: Ö.Y.; Son Onay ve Sorumluluk: H.G.B., Ö.Y.

Peer-review: Externally peer-reviewed.

Conflict of Interest: The authors have no conflict of interest to declare.

Grant Support: The authors declared that this study has received no financial support.

Author Contributions: Conception/Design of study: H.G.B., Ö.Y.; Data Acquisition: H.G.B.; Data Analysis/Interpretation: H.G.B.; Drafting Manuscript: H.G.B.; Critical Revision of Manuscript: Ö.Y.; Final Approval and Accountability: H.G.B., Ö.Y.

Kaynakça/References

- Akkaş, İ. ve Aksakal, İ. (2021). Afgan Göçmenlere Yönelik Tutum ve Algıların Sosyolojik Analizi: Erzincan Örneği.
- Altınırnak, S., Ergün, M., Karamaşa, Ç., Şen, O., AYTEKİN, A., & OKOTH, B. O. (2019). Birikim Değerlendirme Tercihini İle Banka Seçimi Arasındaki İlişkinin Multinomial Lojistik Regresyon İle Analiz Edilmesi: Eskişehir Örneği. *Balikesir University Journal of Social Sciences Institute*, 22(41).
- Altıntaş, Ö. ve Kutlu, Ö. (2020). Ankara Üniversitesi Yabancı Uyruklu Öğrenci Seçme Testinin Ölçme Değişmezliğinin Örtük Sınıf ve Rasch Modeline Göre İncelenmesi. *Eğitim ve Bilim*, 45(203).
- Alpar, R. (2013). Uygulamalı Çok Değişkenli İstatistiksel Yöntemler, Detay Yayıncılık, Ankara.
- Amuedo-Dorantes, C. ve Puttitanun, T. (2011). Gender differences in native preferences toward undocumented and legal immigration: Evidence from San Diego. *Contemporary Economic Policy*, 29(1), 31-45.
- Anuşlu, M.D. (2015). *Gözlenemeyen Sınıf Analizi İle Bir Hızlı Moda Markasında Müşteri Segmentasyonu* (Doktora Tezi), İstanbul Üniversitesi, Sosyal Bilimler Enstitüsü.
- Anuşlu, M. D., Çılan, Ç. A. (2019) Gözlenemeyen Sınıf Analizi Kullanılarak Müşteri Giyim Tercihlerinin Belirlenmesi: Koton Markası İçin Bir Uygulama. *Uluslararası Yönetim İktisat ve İşletme Dergisi*, 15(2), 542-560.
- Ateş, T. Dünya Tarihini Etkileyen Göçler ve Türk Milletinin Etkisi. *Ankara Uluslararası Sosyal Bilimler Dergisi*, 1(1), 42-47.
- Ayan, M. ve Yaylı, H. (2022). Suriyeli Sığınmacıların Uyum Süreci: Ankara ve Kırıkkale Kentlerinde Bir Araştırma. *Türk Dünyası Araştırmaları*, 131(259), 435-460.
- Bohman, A. ve Hjerm, M. (2016). In the Wake of Radical Right Electoral Success: A Cross-Country Comparative Study of Anti-Immigration Attitudes over time. *Journal of Ethnic and Migration Studies*, 42(11), 1729-1747.
- Bozkurt, V., İnceplik, K. G. ve Baigabylov, N. (2021). Göçmenlere Yönelik Tutumları Etkileyen Değerler ve Demografik Faktörler, Göç ve Etkileri. *Edit: M. Karakaş, D. Çak*, 53-72.
- Calahorrano, L. (2013). Population aging and individual attitudes toward immigration: Disentangling age, cohort and time effects. *Review of International Economics*, 21(2), 342-353.
- Canatan, K. (2009). Türkiyeli Kadınların Sorun Çözme Stratejileri. *Eskiye*, (12), 22-26.

- Cebeci, M. (2015). Sosyolojik açıdan göç ve göçmenlerin sosyal kültürel entegrasyonları: Kavramsal bir çalışma. *Disiplinler Arası Göç ve Göç Politikaları Sempozyumu, Canatan K. vd. (Ed.), İstanbul: İstanbul Sabahattin Zaim Üniversitesi Yayınları*, 135-158.
- Çakı, F. (2011). Gençlerin Uluslararası Gönüllü Hizmet Deneyimleri ve Birey Üzerindeki Sosyo-Kültürel Etkileri. *Akademik İncelemeler Dergisi*, 6(1), 136-177.
- Çiftçi, H. (2018). Türkiye Cumhuriyeti Vatandaşlarının Suriyeli Sığınmacılara Yönelik Tutum, Algı ve Empatik Eğilimlerinin Analizi. *İtobiad: Journal of the Human & Social Science Researches*, 7(3).
- Çılan, Ç. (2015). Uygulamalı Sınıf Analizi. İstanbul: Çağlayan Kitapevi.
- Daniels, J. P. ve Von Der Ruhr, M. (2005). God and The Global Economy: Religion and Attitudes Towards Trade and Immigration in the United States. *Socio-Economic Review*, 3(3), 467-489.
- Davidov, E. ve Meuleman, B. (2012). Explaining Attitudes Towards Immigration Policies in European Countries: The Role of Human Values. *Journal of Ethnic and Migration Studies*, 38(5), 757-775.
- Deveci, E. ve Yorulmaz, Ö. (2021). Gizli Sınıf Analizi ile Türkiye’de Cinsiyet Eşitsizliğine Bakış Açısının Değerlendirilmesi. *Trakya Üniversitesi İktisadi ve İdari Bilimler Fakültesi E-Dergi*, 10(2), 130-144.
- Fertig, M. ve Brenner, J. (2006). Identifying the Determinants of Attitudes Towards Immigrants: A Structural Cross-Country Analysis.
- François, A. ve Magni-Berton, R. (2013). Individual Gendered Attitudes Toward Immigrants. Empirical Evidence From French Surveys. *The Social Science Journal*, 50(3), 321-330.
- Goodman, L. A. (1974). Exploratory Latent Structure Analysis Using Both Identifiable and Unidentifiable Models. *Biometrika*, 61(2), 215-231.
- Günay, G., Ersoy, A. F., Boylu, A. A. ve Kılıç, C. (2019). Göçmenlere Yönelik Olumsuz Tutum Ölçeğinin Türkçe Geçerlilik Güvenirliği. *Third Sector Social Economic Review*, 54(4), 1827-1843.
- Gürsoy, S. (2019). Göçmenlerin Çalışma Yaşamına Katılımı: Suriyeli Göçmenler Örneği.
- Karaoğlu, E. (2015). *The Role of Social Dominance Orientation, Empathy and Perceived Threat in Predicting Prejudice of Turkish Citizens Toward Syrian Immigrants* (Master’s thesis, Middle East Technical University).
- Leon McDaniel, E., Nooruddin, I. ve Faith Shortle, A. (2011). Divine Boundaries: How Religion Shapes Citizens’ Attitudes Toward Immigrants. *American Politics Research*, 39(1), 205-233.
- Mirzabayova, R. (2021). İslam Rönesansında Birlikte Yaşama Tecrübesini Etkileyen Temel Faktörler. *Bengi Dünya Yörük-Türkmen Araştırmaları Dergisi*, 2021(1), 54-64.
- Nemlioğlu, K. (2005). Benzerlik Analizleri Varsayımlara Uymayan Kategorik Verilerde Çok Değişkenli Analiz. 1. Basım, İstanbul: Beşir Kitapevi, 39-40.
- Özkan, B. (2015). *Kredi Kartı Kullanım Alışkanlıkları Üzerine Gizli Sınıf Analizi* (Doctoral dissertation, Yüksek Lisans Tezi). Yıldız Teknik Üniversitesi, Fen Bilimleri Enstitüsü, İstanbul.
- Pilatin, Ü. (2022). *Türkiye’deki Suriyeli Mültecilerin AB Algısı: Karşılaştırmalı Bir Analiz* (Yüksek Lisans Tezi, Batman Üniversitesi Lisansüstü Eğitim Enstitüsü).
- Polat, F. Ç. ve Kaya, E. (2017). Bir Ötekileştirme Pratiği: Türkiye’de Yaşayan Suriyelilere Yönelik Tutumlar. *Mersin Üniversitesi Sosyal Bilimler Enstitüsü Dergisi*, 1(1), 38-48.
- Rajzman, R., Semyonov, M. ve Schmidt, P. (2003). Do Foreigners Deserve Rights? Determinants of Public Views Towards Foreigners İn Germany and Israel. *European Sociological Review*, 19(4), 379-392.

- Scheepers, P., Gijsberts, M. ve Hello, E. (2002). Religiosity and Prejudice Against Ethnic Minorities in Europe: Cross-National Tests on a Controversial Relationship. *Review of Religious Research*, 242-265.
- Semyonov, M., Raijman, R. ve Gorodzeisky, A. (2006). The Rise of Anti-Foreigner Sentiment in European Societies, 1988-2000. *American sociological review*, 71(3), 426-449.
- Şahin, M. C. ve Aydemir, S. (2018). Zorunlu-Kitlesele Göç Olgusuna Sosyolojik Bir Yaklaşım: Türkiye’deki Suriyeli Sığınmacılar Örneği. *Dini Araştırmalar*, 21(53 (15-06-2018)), 121-148.
- Uzgören, N. Uyum Analizinin Teorik Esasları ve Regresyon Analiz ile Benzerliğinin Grafikselle Boyutta Karşılaştırılması. *Dumlupınar Üniversitesi Sosyal Bilimler Dergisi*, (18).
- Tümtaş, M. S. (2022). Türkiye’ye Düzensiz Afgan Göçü: Zorunlu Göç mü “İstila” mı?. *Gaziantep University Journal of Social Sciences*, 21(1), 338-353.
- Yamanlar, Y. (2020). Göç Kuramları Çerçevesinde İkinci Dünya Savaşı Sonrası Batı Avrupa’nın Göç Deneyimi. *Ankara Avrupa Çalışmaları Dergisi*, 19(2), 553-583.
- World Values Survey. (2019). *Fieldwork and Sampling*. <https://www.worldvaluessurvey.org/WVSDocumentationWV7.jsp>
- <https://www.sozcu.com.tr/2019/gundem/istanbulda-arapca-tabela-operasyonu-en-az-dortte-ucuturkce-olacak-5211452/>

