

KÜRTÜN VE ÇEVRESİNDE EL SANATLARI - II

Prof. Dr. Hamza GÜNDOĞDU*

D

ergimizin beşinci sayısında Anadolu'nun çeşitli yörelerinde yaygın olan el sanatı eserlerine kısaca değinerek Doğu Karadeniz illerimizden Gümüşhane'nin Kürtün ilçesindeki geleneksel dokuma türlerinden biri olan İpek Halıcılığa¹ dikkat çekmiştik.

Bu yazımızda aynı yörede geleneksel olarak sürdürülmeye çalışılan birkaç el sanatı kolunu daha büyüteç altına almak ve onları da kısaca tanıtmak istiyoruz. Kuşkusuz bu sanatlarla uğraşan insanların günümüzde kolay kazanç yolları varken, daha zor olanı seçerek bir yandan gelenekselliği sürdürmek, öte yandan da hem aile hem de ülke ekonomisine katkı sağlamak amacıyla ortaya koydukları ürünleri ve emeklerini, takdirle anmak gerekmektedir. Bu da, Doğu Karadeniz insanının çalışkan, zeki, gayretli ve tuttuğu işi kotaran doğasından kaynaklanan bir çabanın sonucu olarak değerlendirilmelidir.

1998 yaz aylarında yürüttüğümüz ve aynı zamanda Doğu Anadolu Projesi'nin bir parçası olan çevre araştırmalarında yörede dededen toruna intikal eden ve temelleri XIV. XV. yüzyıllara kadar uzanan bazı geleneksel el uğraşlarından ipek halıcılığını tanıtmış ve Tabanca üretimi, ahşaptan araç-gereç, ev eşyası ve aksesuarlar ile demirciliğe de kısaca değinmiştik.

* Atatürk Üniversitesi Fen-Edebiyat Fak. Sanat Tarihi Bölümü Öğretim Üyesi.

¹ Bkz. H.GÜNDOĞDU: "Kürtün ve Çevresinde El Sanatları - I", Güzel Sanatlar Enstitüsü Dergisi, Sayı 5, Erzurum 1999, s. 61-66.

Kürtün'ün son derece dik, sarp vadilerde yarılmış coğrafi konumundan kaynaklanan ve insanların kendilerini korumak ve savunmak amacıyla geleneksel bir uğraş aracı haline getirdikleri silah (tabanca, bıçak v.b.) yapımı, ateşli silahların ortaya çıktığı dönemlerden beri yörede yaygın bir el uğraş alanı olmuştur. Derin vadilerde yarılmış dik bayırlarda seyrekçe inşa edilmiş geleneksel komutlarda halkın, bu illegal silah üretimini yıllarca sürdürdükleri bilinmektedir. İşte bunları kontrol altına almak, dağıtmak olanları bir araya getirerek kooperatifleştirmek, kişilerin birbirlerinden irtibatsız şekilde korku içinde ve kişisel maharetleriyle ürettikleri tabanca ve diğer silahları aynı zamanda yasal statüye kavuşturmak ve ülke ekonomisine katkı sağlamak amacıyla 1986 yılında, zamanın Başbakanı rahmetli Turgut ÖZAL, kolları sıvamış ve burada KÜSSAN (Kürtün Silah Sanayii) adıyla bir kooperatif kurdu muştur. Kürtün'den başka Doğu Karadeniz yöresinde altı veya yedi merkezde daha, benzeri bir kooperatifleşme meydana getirilerek bu üretimler yasal çerçeve içerisine alınmıştır (Resim: 1).

Kürtün'de üretilen ve Gümüşay markalı bu silahlar, Kırıkkale Silah Fabrikası ile bağlantılı olarak MKE izni ile üretilmekte ve Amerikan Smith-Wesson tipi el tabancalarının patenti ile uyumludur (Resim: 2).

Buradaki üretim yerinde bugün, yetmiş-seksen kadar işçi çalıştırılmaktadır. Böylece bir yandan yöredeki geleneksel değerler korunurken, üretimler yasal çerçeve içine alınmış, öte yandan işçilerin ailelerini geçindirmek için düzenli gelir sağlamaları gerçekleştirilmiştir. Aynı zamanda yöre halkının silah üretimindeki maharetlerini ortaya koymalarına olanak tanımış ve ülke ekonomisine de önemli miktarda katkı sağlanmıştır.

Gümüşay olarak üretilen bu tabancalar, kalite bakımından patentini aldıkları Amerikan yapımı Smith-Wesson'larla hemen hemen aynı özelliklere sahiptirler. Uzun, orta ve kısa namlulu olarak üretilen Gümüşay'ların bazılarının kabza ve gövdelerinde yöre sanatçılarının maharetlerini sergilediği kabartmalı bitki motifleriyle filigranlara da yer verilmiştir. Ayrıca ince kıvrık dal ve rûmîlerle, rozetler ve süsgeçer olarak kullanılan geleneksel bazı Türk motif ve şekilleri de kabza süslemeleri arasındaki yerlerini almışlardır. Kısaca burada teknoloji ve el hünerleri yarışmaktadır. Ruhsatlı olarak üretilen ve çevre halkı arasında büyük rağbet gören bu tabancaların üzerindeki Made in Kürtün ibareleri, bunların dış pazarlarda da rahatça alıcı bulduklarının bir kanıtıdır.

Kürtün yöresinde eskiden beri yaygın olan el uğraşlarından biri de ahşaptan ev araç-gereci ve süs eşyası yapımıdır. Yörede şimşir, ceviz gibi sert ve dayanıklı ağaçların yaygın olması, burada bu geleneksel ahşap araç-gereci yapımı için önemli bir baz oluşturmaktadır. Gerçi bu sanat dalı ile uğraşanlar

yörede bir elin parmakları kadar az sayıdadır. Ancak yine de özellikle bazı atölyelerde (Resim: 3) küçük ev eşyası niteliğindeki sandık, beşik, çekmece gibi ev mobilyacılığında (Resim: 4) fiç, bidon, yayık, atkı, yaba, oklava, pişirgeç, sini, kasnak, kalbur, havan, tokaç, kaşık, kepçe, çatal, merdane, et ve ekmek tahtalarına kadar çeşitli ev gereçlerinin (Resim: 5-6) üretimleri yapılmaktadır. Bunlara ilaveten hünerli eller evlerde ve bürolarda kullanılmak üzere kalemlik, yazı altlığı, isimlik, duvar levhası v.b.gibi süs ve kullanım eşyaları ile beşik, çeşitli hayvan şekilleri, yelkenli, tarak, tekerlekli çocuk yürüteçleri, cami modelleri (Resim:7 -8) gibi oyuncak üretimlerini de gerçekleştirmektedirler.

Bu üretimlerin çoğunu oyma-kabartma yapmak suretiyle hünerli eller, bir kısmını da torna, planya, hızar, el testeresi, v.b. gibi modern aletler meydana getirmektedir. Eşyaların dayanıklılığı, beden sağlığı açısından uygunluğu ve ekonomik olmaları da göz önünde tutulduğunda yöredeki bu el yapımı üretimlerin yaşatılması için çalışanlarına her türlü desteğin ve vergi bağışıklıklarının sağlanması da kaçınılmaz olmalıdır. Örneğin her türlü plastik taraklar, saçlarda elektriklenme meydana getirirken şimşir ağacından yapılmış tarakların herhangi bir elektriklenme meydana getirmediği gibi, kişilerde elektriklenme ile ortaya çıkan stres v.b. rahatsızlıkların pek görülmediği ifade edilmiştir.

Kürtün'de el sanatları açısından üzerinde duracağımız bir başka üretim alanı da demircilik ve ona bağlı olarak çeşitli araç-gereç, ev ve süs eşyaları yapımıdır.

Kürtün'ün merkezi ile yakın köylerde üretilen demir ve döküm işleriyle ilgili en önemli araç-gereçin başında el kantarı, omuz kantarı, kanca, tırpan, dirgen, balta, nacak ile zil, çan ve kelek gibi ses gereçleri gelmektedir.

Bunlardan el kantarı ya da omuz kantarlarının üretiminde, Kürtün'e bağlı bir iki köyde eskiden beri bu işle uğraşan atölyeler bulunmaktadır. Bunların madenleri, topuzları ve zincirleri dayanıklı, yeterince dövülmüş ve su verilmiş çelikten üretilmişlerdir. Bu bakımdan hem yörede hem de yurdumuzun çeşitli bölgelerinde Kürtün yapımı omuz kantarları, aratılan eşyalar arasında gelmektedir (Resim: 9).

Zil (Resim: 10), çan (Resim:11), kelek (Resim: 12) imalatı bakımından da Kürtün ve çevresi geleneksel el sanatlarına dayalı bir üretim sergiler, Zil ve çanların dökümden, keleklerin ise bakırdan yapılmış olmaları dikkat çekicidir. Bunların ortalarından sarkan diller, kenarlara doğru değdikçe çeşitli frekanslarda sesler çıkarmaktadırlar. Eskiden beri hayvanların kaybolmamaları ya da tanınmaları açısından boyunlarına takılan zil, çan ve kelekler, çıkardıkları bu zengin ve ahenkli ses düzenleri ile

İlgililerin dikkatini çekmişlerdir. Hayvanların bir arada hareketleri halinde çan ve kelekler bir orkestra gibi ahenkli sesler çıkararak zengin bir musiki ortamı yaratırlar. Yörede yaptığımız araştırmada Türkiye’de zil üretiminin en çok yapıldığı yer olarak Kürtün’ün ilk sırayı aldığı ifade edilmiştir. Burada üretilen gereçler, öncelikle Doğu Karadeniz’e daha sonra da İstanbul başta olmak üzere Gaziantep, Urfa, Konya, Bayburt, vb. yörelere ihraç edilmektedirler.

Yukarıda üzerinde kısaca durulduğu gibi Kürtün ve çevresi, geleneksel tarzda üretilen el sanatları açısından oldukça zengin bir yöredir. Öncelikle çok parçalı, dik vadilerle yarılmış coğrafi koşullar, böyle bir hareketliliği gerekli kılmakta, ancak öte yandan yöre insanının hareketli, ısrarlı, inatçı, yaratıcı ve zeki karakter yapısının da bu tür araç-gereç üretiminde büyük rolü vardır. Birçok yörede sönmeğe üzere olan ya da tamamıyla sanattan çok zenaat’e yönelmiş durumdaki üretime karşılık, Kürtün yöresindeki bu çalışmaları desteklemek, yönlendirmek ve hammadde bakımından bu işle uğraşanlara yardımcı olmak, onları sigorta kapsamı içine almak ve iş güvenliğini sağlamak, öncelikle yerel yönetimlerin görevi olmalıdır.

Yoksa teknolojinin hızla yayıldığı ve bütün değerlerin silindiri gibi ezildiği, her işin ticarete yöneldiği ortamlarda, bu tür geleneksel değerleri korumak ve bunları sürdürmek mümkün değildir.



Resim 1:
KÜSSAN'da silah
üretimi yapılan
atölyeden bir
görünüş.

Resim 2:
KÜSSAN'da
üretilen uzun,
orta ve kısa
namlulu
GÜMÜŞAY
tabancaları.



Resim 3:
Atölyede çalışan
bir ahşap ustası





Resim 4:
Ahşap
atölyesinde
üretile küçük
mobilya türü
eşyalar.

Resim 5:
Atölyede
üretile araç –
gereçten bir
görünüm.



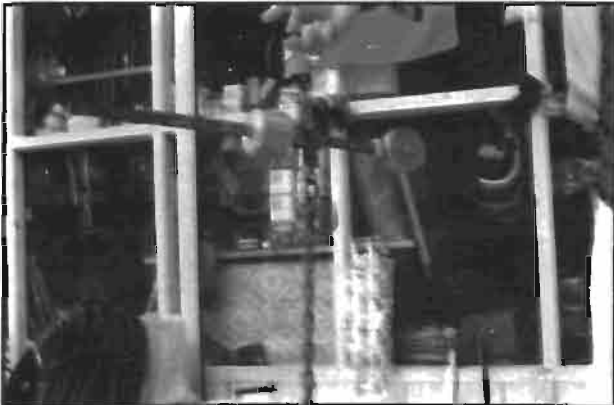
Resim 6:
Oklava, sehpa,
yürüteç
üretiminden bir
görünüm.



Resim 7:
Atölyede
üretile
oyuncak ve süs
eşyaları.



Resim 8:
Atölyede
üretile
oyuncak, tarak
ve çataldan bir
görünüm.



Resim 9:
Kürtün'de
üretile
omuz
kantan.

Resim 10:
Kürtün'de
retilen
zillerden bir
grnm.



Resim 11:
Kürtn'de
retilen
anlardan bir
grnm.

Resim 12:
Kürtn'de
retilen
keleklerden
bir grnm.

