

## İLAHİYAT FAKÜLTESİ ÖĞRENCİLERİNİN DEĞER YÖNELİMLERİ VE DINDARLIK-DEĞER İLİŞKİSİ (RİZE ÖRNEĞİ)

Muhammed Kızılgeçit | Hacı Yusuf Acuner | Gülüzar Toklu  
Recep Tayyip Erdoğan Üniversitesi İlahiyat Fakültesi  
Yrd.Doç.Dr., Din Psikolojisi | Yrd.Doç.Dr. Din Eğitimi | Y.Lisans Öğr. Din Psikolojisi

**Öz:** İnsanın varlık yapısının ve manevi dünyasının anlaşılmasında ve açıklanmasında değerler büyük bir öneme sahiptir. Özellikle değer kaybının yaşandığı günümüz dünyasında, gençlerin değer algısını belirlemek, hangi değerlerin hayatlarına yön verdiğini tespit etmek oldukça önemlidir. Buna binaen, Rize, RTEÜ İlahiyat Fakültesi'nde öğrenim gören öğrencilerin değer yönelimlerinin tespiti ve bazı demografik değişkenlerin değerler üzerinde etkisi olup olmadığı belirlenmeye çalışıldı. Araştırmamızda öncelikle ölçme araçlarının iç tutarlık analizi sonuçları aktarılacak. Ardından demografik değişkenlerle değer ve dindarlık yönelimlerine ait bulgular ve yorumlar aktarılacaktır. Daha sonra dindarlık ve değer alt boyutları arasındaki ilişkilerle ilgili bulgulara yer verilecektir.

**Anahtar kelimeler:** Değer yönelimi, dindarlık, Schwartz, RTEÜ, İlahiyat fakültesi.

### Value Orientations of Theology Students and Religiousness-Value Relation (Rize Sample)

**Abstract:** The understanding of the structure being human and moral values in the world and described them has a great importance. Especially in today's world are experiencing the loss of value, to determine the youth's perception of value, it is important to identify which values that give direction to their lives. Therefore, tried to determine whether the effect on the value of some demographic variables The determination of the value orientation of students attending Rize, RTEÜ the Faculty of Theology. The internal consistency analysis of the results of our research will be transferred primarily measurement tools. Then the demographic variable with the values of piety and trends and reviews the findings will be presented. It will then be given to the findings regarding the relationship between religiosity and value sub-dimensions.

**Keywords:** Value orientation, religion, Schwartz, RTEÜ, the Faculty of Theology.

### التوجهات القيمية عند طلاب كلية الإلهيات وعلاقة التدين بتلك القيم (ريزه نموذجاً)

**ملخص:** إن للقيم فضلاً كبيراً للوقوف على التركيب الوجودي والعالم المعنوي للإنسان. ومن المهم للغاية الاطلاع على المفاهيم القيمية عند الشباب وتحديد الاعتبارات التي يفقدون لها وخاصة في يومنا هذا الذي تزعزعت فيه القيم بشكل ملحوظ. ولقد تناولنا في بحثنا طلاب كلية الإلهيات بجامعة رجب طيب أردوغان، في ريزه، وحاولنا تعيين توجهاتهم القيمية وأثر المتغيرات السكانية على تلك القيم. سنقدم أولاً نتائج التلاؤم الداخلي لأدوات التحليل، ثم الكشف والتعليقات للمتغيرات السكانية والقيم والتدين. وأخيراً سنقوم بإبراز النتائج عن العلاقة بين التدين والأبعاد التحتية للقيم.

**كلمات مفتاحية:** التوجهات القيمية، التدين، شوارتز، كلية الإلهيات، جامعة رجب طيب أردوغان.

### 1.1. DEĞER KAVRAMI

Türkçe “değmek” kökünden türeyen değer kelimesi sözlükte, “bir şeyin önemini belirlemeye yarayan soyut ölçü, bir şeyin değdiği karşılık, kıymet” olarak tanımlanmaktadır (TDK, 2011:607). Diğer bir tanımda ise değer, “işe yarama, yüksek meziyetlere veya vasıflara sahip kıymetli kimse veya şey” olarak açıklanmaktadır (Ayverdi ve Topaloğlu, 2007:246; Doğan, 2011:355).

Osmanlı Türkçesinde “kıymet” kelimesi ile ifade edilen değer kavramı, “değer, bedel, onur, saygınlık” anlamlarına gelmektedir (Kanar, 2008:470).

Başka bir tanımda ise değer, öznenin olguya yüklediği nitelik olarak açıklanmaktadır. Ancak değer ile değerler arasında fark vardır. “Değer”, bir şeyin değeri, onun kendisiyle aynı cinsten olan şeyler arasındaki yerini ifade ederken; “Değerler” ise, var olan şeyleri ifade etmektedir. Bu bilgidен hareketle insanın değerinin başka, insanın değerlerinin başka olduğu ifade edilebilir (Kaymakcan vd., 2007:131).

Değer, arzu edilen, ilgi duyulan, ihtiyaç duyulan şeydir. Değere duyulan arzunun şiddetine göre değer önem kazanır. Değer kavramı “olmuş olan”ı değil, “olması gereken”i ifade eder. Bu manada teoriden çok pratik/ameli bir karakter taşıyan değer kavramı, insanın varlık şartlarından denilebilir. Varlıklarla kurduğu ilişkiler neticesinde insan değerlerini meydana getirir. Bu bakımdan diğer canlılarda bulunmayan değerlerin yaşatıcısı, koruyucusu ve yaratıcısı da bizzat insandır. Esasen mutlak varlıktan aldığı esaslara dayanarak değerleri oluşturan insan değer koyar, onlara bağlanır, onları yaşatır ve gerektiğinde onları yenileyebilir. İnsani ve tarihi yönü bulunan değerler, tarihi bağlarından ve köklerinden koparıldığında askıda kalır ve bu durum insan ve değerlerinin köksüzleşmesine ve bir değerler buhranının yaşanmasına sebep olur. Değer koymak bir gaye koymaktır ve bu gayeler, eserlerle uygunluk içinde olmalıdır (Kaymakcan vd., 2007:60-65).

Dünyaya, hayata anlam veren değerler, insanı yüceltir. İnsanda gelişirken aynı zamanda insanı da geliştiren değerlerin yaşandığı toplumlar sağlıklı toplumlardır. Değerlerin kültür dünyası içerisinde var edilmesiyle, toplumlar birbirini etkileyebilir, nüfuzlarını dünyanın her tarafına ulaştırabilir (Tozlu, 2014:44-48).

## **1.2. DİN VE DEĞERLER**

Din sözlükte, “Tanrı’ya, doğaüstü güçlere, çeşitli kutsal varlıklara inanmayı ve tapınmayı sistemleştiren bir kurum, inanılıp çok bağlanılan düşünce, inanç veya ülkü” şeklinde tanımlanmaktadır (TDK, 2011:668-669). Diğer bir tanımda ise, “Allah tarafından konulan ve Allah’ın vazifelendirdiği peygamberler vasıtasıyla akıl sahibi insanlara tebliğ edilen, onlara dünya ve ahirette saadet yollarını gösteren sistem, İslam” olarak tarif edilmektedir (Doğan, 2011:393).

Din kelimesinin, birtakım başka anlamlarının yanı sıra, gerek Batı dillerinde ve gerekse Arapça’da, ana teması itibariyle daha çok bir “bağlanma” ya ve bir “yol”a işaret edecek şekilde kullanılmakta olduğu ifade edilmektedir (Mehmedoğlu, 2013:177).

Yeryüzünde din ile bir şekilde teması olmayan bir insan bulmak imkânsız gibidir. Bu ilişki neticesinde her din, inananlarının hem birey hem de toplumsal yapısını büyük oranda etkilemektedir. Dinin çok yönlü ve karmaşık bir yapıya sahip olması, onun tam ve eksiksiz bir tarifinin yapılmasını zorlaştırmıştır (Kızılgeçit, 2011:79).

Teorik olarak din ve değerler birbiriyle oldukça ilişkilidir. Geçmişte din ve değerler arasındaki ilişki teolog, filozof, sosyolog ve psikologların teorilerinde merkezi bir bölüm olarak yer almıştır. Bu ilişkiye olan ilginin gün geçtikçe arttığı ve günümüzde de yoğun bir şekilde devam ettiği görülmektedir. Nesiller boyu dinin aktarımı devam ederken değerlerin aktarımı da sağlanmaktadır. Zira dinler, inanlarını belirli değer perspektiflerini izlemeleri yönünde teşvik etmektedirler ve bu

sebeple pek çok insan belirli değer önceliklerini genelde dinde bulmaktadır. Dolayısıyla dindar insan her türlü davranışının sebeplendirilmesinde dini inançlarının etkisi altında davranışta bulunur (Mehmedoğlu, 2006b:138-139).

### **1.3. DINDARLIK VE DEĞERLER**

Her din, kendi içerisinde farklı değer ve davranış örgütlenmesine sahiptir. Bir kişinin dindar olduğuna dair yapılan vurguda, o kişinin kendi inanç alanı içindeki bireysel gerçekliği göz önüne alınmaktadır. İnsanlar dindarlığı farklı şekillerde algılayıp, farklı şekillerde tanımladıkları için din gibi dindarlık kavramının da nasıl kullanılıp tanımlanacağı hakkında tam bir mutabakat mevcut değildir (Kızılgeçit, 2011:84).

Dindar sözlükte, “din inancı güçlü, din kurallarına bağlı kimse, mütedeyyin” olarak tanımlanmaktadır (TDK, 2011:670).

Dindarlık, “dinin yapılmasını emrettiklerini yapma, yasaklarından kaçınma hali, mütedeyyinlik” (Doğan, 2011:395), yani dinin insan hayatına nüfuz derecesi anlamına gelecek şekilde tanımlanmaktadır. Başka bir tanımlamada, insan ile Yüce Varlık arasındaki manevi bağlantıya “inanç”, bu bağlantı çerçevesinde oluşan ilişkiler bütününe “din”, bunların bireysel ve toplumsal hayata yansımaya ise “dindarlık” denir şeklindedir (bkz. Kızılgeçit, 2011:86).

Din psikolojisinde dindarlık, kişilik ve davranışın çeşitli görünüşleri içerisinde bireysel farklılıklara işaret eden önemli bir sosyo-kültürel faktör olarak nitelendirilmiştir. Din psikologları dindarlık tanımlarında ve dindarlığı ele alış biçimlerinde az çok birbirinden farklı yaklaşımlar ortaya koymuşlardır. Dindarlık, geniş inanç ve uygulama şekillerini kapsayan çok boyutlu bir kavramdır (Mehmedoğlu, 2013). Bireyin yaşadığı dini hayat, derinlemesine, genişlemesine ve boylamsal olmak üzere üç boyutta incelenmektedir.

## **2. YÖNTEM**

### **2.1. ARAŞTIRMANIN MODELİ**

Yüksek din öğrenimi gören İlahiyat Fakültesi öğrencilerinin değer yönelimlerini konu alan bu araştırmanın teorik bölümünün modeli dokümantasyon yöntem ve teknikleriyle kurulmuştur.

Uygulamalı araştırmanın modeli ise tarama (survey) yöntemi ve anket tekniği ile oluşturulmuştur. Araştırmada demografik değişkenler (cinsiyet, yaş, medeni durum, doğum yeri, ailenin gelir durumu, mezun olunan lise, okuduğu bölüm ve sınıf) ile değerler ve dindarlık arasındaki ilişki incelenmiştir.

### **2.2. EVREN VE ÖRNEKLEM**

Araştırmanın evrenini 2014-2015 eğitim-öğretim yılında RTEÜ İlahiyat Fakültesi'nin İlahiyat ve Din Kültürü ve Ahlak Bilgisi Eğitimi bölümlerinde kayıtlı bulunan öğrenciler oluşturmaktadır.

Araştırmanın örnekleme ise, RTEÜ İlahiyat Fakültesi'nde İlahiyat bölümünün 1. ve 4. sınıflarında, İDKAB bölümünün 2., ve 4. sınıflarında öğrenim gören öğrenciler arasından basit tesadüfi yöntemle seçilmiş olan 357 öğrenciden oluşmaktadır. Uygulanan anketin cevaplanmasındaki eksiklikler sebebiyle 340 adet anket geçerli sayılmış ve sonuçları veri olarak girilmiştir.

### **2.3. ARAŞTIRMANIN HİPOTEZLERİ**

➤ Araştırmaya katılan ilahiyat fakültesi öğrencileri genel olarak Muhafazakârlık (Gelenek, Uyma, Güvenlik) değerlerine Yeniliğe Açıklık (Uyarılım, Özyönelim, Hazcılık) değerlerinden; Kendini Aşma (Evrenselcilik ve İyilikseverlik) değerlerine de Kendini Geliştirme (Güç, Başarı) değerlerinden daha fazla önem vereceklerdir. Aynı şekilde öğrenciler Muhafazakârlık değerlerine Kendini Aşma değerlerinden de daha fazla önem vereceklerdir.

➤ Cinsiyet, değerlere verilen önem düzeyi bakımından

anlamli bir farklılığa yol açmayacaktır.

➤ Yaş, değerlere verilen önem düzeyi bakımından anlamli bir farklılığa yol açmayacaktır.

➤ Doğum yerinin özelliği, değerlere verilen önem düzeyi bakımından anlamli bir farklılığa yol açmayacaktır.

➤ Medeni durum, öğrencilerin değer yönelimlerinde anlamli bir farklılık oluşturmayacaktır.

➤ Ailenin sosyo-ekonomik durumu, Muhafazakârlık ve Kendini Aşma değerlerinde anlamli bir farklılığa yol açmayacak, buna karşılık Yeniliğe Açıklık ve Kendini Geliştirme değerlerinde anlamli bir farklılığa yol açacaktır. Ailesinin sosyo-ekonomik durumu iyi olan öğrencilerin, bu değerlere, ailesinin sosyo-ekonomik durumu orta ve düşük olan öğrencilere göre daha fazla önem yükleyecekleri düşünülmektedir.

➤ Öğrencilerin mezun oldukları lise türleri, Muhafazakârlık ve Kendini Aşma değerlerinde anlamli bir farklılığa yol açacak; buna karşılık Yeniliğe Açıklık ve Kendini Geliştirme değerlerinde anlamli bir farklılığa yol açmayacaktır. AİHL ve İHL öğrencilerinin Muhafazakârlık ve Kendini Aşma değerlerine diğer Lise öğrencilerinden daha fazla önem yükleyecekleri düşünülmektedir.

➤ Öğrencilerin İlahiyat Fakültesi'nde kayıtlı buldukları bölüm, değerlere verilen önem düzeyi bakımından anlamli bir farklılığa yol açmayacaktır.

➤ Öğrencilerin öğrenim gördükleri sınıf, değerlere verilen önem düzeyi bakımından anlamli bir farklılığa yol açacaktır. Son sınıfların Muhafazakârlık değerlerine daha az önem yükleyecekleri düşünülmektedir.

➤ Dindarlıkla Muhafazakârlık ve Kendini Aşma ana değer gruplarını oluşturan değerler arasında pozitif; Yeniliğe Açıklık ve Kendini Geliştirme ana değer gruplarını oluşturan değerler arasında ise negatif ilişkiler olacaktır.

### 2.3. ARAŞTIRMAYA KATILANLAR VE NİTELİKLERİ

Örneklem grubunu oluşturan öğrencilerin cinsiyet, yaş, medeni durum, doğum yeri, ailenin sosyo-ekonomik düzeyi, mezun olunan lise, okunan bölüm ve sınıf gibi demografik değişkenlere göre dağılımları sayı ve yüzdeleriyle birlikte tablolarda verilmiştir.

**Tablo 1: Öğrencilerin Cinsiyetlerine Göre Dağılımı**

Cinsiyet	Sayı	%
Kadın	216	63,5
Erkek	124	36,5
<b>Toplam</b>	340	100,0

Yukarıda ankete katılan öğrencilerin cinsiyetlerine göre dağılım tablosu verilmiştir. Sonuçlara bakıldığında kız öğrencilerin (216 kişi, %63,5), erkek öğrencilerden (124 kişi, %36,5) daha fazla olduğu görülmektedir. Bu da İlahiyat Fakültesi öğrencilerinin çoğunluğunu kızların oluşturduğunu göstermektedir.

**Tablo 2: Öğrencilerin Yaşlara Göre Dağılımı**

Yaşlar	Sayı	%
19-25	294	86,5
26-35	43	12,6
Cevapsız	3	,9
<b>Toplam</b>	340	100,0

Tabloya göre ankete katılan öğrencilerin yaş ortalaması yaklaşık 22, yaş aralığı (ranj) ise 19-25'dir. Öğrencilerin yaşlarını 19-25 ve 25-35 olmak üzere iki gruba ayırdık. Tablodan görüldüğü gibi 19-25 yaş grubundaki öğrencilerin

sayısı (294 kişi, %86,5) 26-35 yaş grubundaki öğrencilerin sayısından (43 kişi, %12,6) daha fazladır.

**Tablo 3: Öğrencilerin Medeni Durumlarına Göre Dağılımı**

Medeni Durum	Sayı	%
Bekâr	314	92,4
Evli	25	7,4
Cevapsız	1	,3
<b>Toplam</b>	340	100,0

Ankete katılan öğrencilerin medeni durumları yukarıdaki tabloda verilmiştir. Buna göre katılımcılardan sadece 25 kişi (%7,4) evli iken 314 (%92,4) kişi bekârdır. Bir katılımcı ise bu soruya cevap vermemiştir.

**Tablo 4: Öğrencilerin Doğum Yerlerine Göre Dağılımı**

Doğum Yeri	Sayı	%
Köy-Kasaba	119	35,0
Şehir-Büyükşehir	217	63,8
Yurtdışı	4	1,2
<b>Toplam</b>	340	100,0

Öğrencilerin doğum yerlerini Köy-Kasaba, Şehir-Büyükşehir ve Yurtdışı olarak gruplandırdık. Bu şekilde oluşturduğumuz tabloda dağılıma baktığımızda katılımcıların büyük çoğunluğunun Şehir-Büyükşehir doğumlu (217 kişi, %63,8) olduğu görülmektedir. İkinci sırada Köy-Kasaba doğumlular (119 kişi, %35,0), üçüncü sırada ise Yurtdışı doğumluların (4 kişi, %1,2) olduğu görülmektedir.



**Tablo 5: Öğrencilerin Aile Gelir durumlarına Göre Dağılımı**

<b>Ailenin Gelir Durumu</b>	<b>Sayı</b>	<b>%</b>
1.000 TL altı	55	16,2
1.000-2.000 TL arası	163	47,9
2.000-4.000 TL arası	102	30,0
4.000 TL ve üzeri	16	4,7
Cevapsız	4	1,2
<b>Toplam</b>	<b>340</b>	<b>100,0</b>

Yukarıdaki tabloda öğrencilerin ailelerinin gelir durumlarına göre dağılımı verilmiştir. Buna göre öğrencilerin ailelerinin sosyo-ekonomik bakımından büyük oranda “1.000-2.000 TL arası” (163 kişi, %47,9) gelir düzeyinde olduğu görülmektedir. Daha sonra “2.000-4.000 TL arası” (102 kişi, %30,0), sonra “1.000 TL altı” (55 kişi, %16,2) düzeyde aile gelir seviyesinin olduğu görülmektedir. En az “4.000 TL ve üzeri” (16 kişi, %4,7) aile gelir seviyesi düzeyi mevcuttur. Katılımcılardan dört kişi ise bu soruyu yanıtızsız bırakmıştır.

**Tablo 6: Öğrencilerin Anne Öğrenim Durumuna Göre Dağılımı**

<b>Annelerin Öğrenim Durumu</b>	<b>Sayı</b>	<b>%</b>
İlkokul	260	76,5
Ortaokul	34	10,0
Lise	20	5,9
Üniversite	7	2,1
Sadece Okur-yazar ve Okur-yazar olmayan	12	3,5
Cevapsız	7	2,1
<b>Toplam</b>	<b>340</b>	<b>100,0</b>

Araştırmaya katılan öğrencilerin anne öğrenim durumuna göre dağılımına baktığımızda büyük çoğunluğunun annesinin İlkokul mezunu (260 kişi, %76,6) olduğu görülmektedir. Bu seviyeyi sırasıyla Ortaokul (34 kişi, %10,0) ve Lise (20 kişi, %5,9) mezunu olmak izlemektedir. Üniversite mezunu olanların (7 kişi, %2,1) oranının “Okur-yazar ve okur-yazar değil” olarak gruplandığımız düzeyin oranından (12 kişi, %3,5) daha az olduğu görülmektedir. Katılımcılardan yedi kişi soruyu cevaplandırmamıştır.

**Tablo 7: Öğrencilerin Baba Öğrenim Durumuna Göre Dağılımı**

<b>Babanızın Öğrenim Durumu</b>	<b>Sayı</b>	<b>%</b>
İlkokul	135	39,7
Ortaokul	62	18,2
Lise	73	21,5
Üniversite	67	19,7
Sadece Okur-yazar ve Okur-yazar olmayan	2	,6
Cevapsız	1	,3
<b>Toplam</b>	<b>340</b>	<b>100,0</b>

Sonuçlara bakıldığında öğrenci babalarının çoğunluğunun, annelerinde olduğu gibi İlkokul mezunu (135 kişi, %39,7) olduğu görülmüştür. Ancak babaların İlkokul mezunu olma oranında olduğu gibi Ortaokul, Lise ve Üniversite mezunu olma oranları da annelere göre daha iyi seviyededir. Öğrencilerin babalarının mezuniyet düzeyinde ikinci sırada Lise (73 kişi, %21,5), sonra Üniversite (67 kişi, %19,7) ve sonra Ortaokul (62 kişi, %18,2) mezunu olmak gelmektedir. Öğrencilerin babalarının eğitim seviyesinin “Okur-yazar ve okur-yazar değil” olarak gruplandığımız (2 kişi, %6) düzeyde oldukça az olduğunu görmekteyiz. Katılımcılardan bir kişi bu soruyu cevaplandırmamıştır.

**Tablo 8: Öğrencilerin Mezun Oldukları Liselere Göre Dağılımı**

<b>Mezun Olunan Lise</b>	<b>Sayı</b>	<b>%</b>
AİHL VE İHL	234	68,8
Meslek Lisesi (Teknik, Endüstri Meslek ve Ticaret Lisesi)	6	1,8
Anadolu ve Fen Lisesi	38	11,2
Düz Lise	61	17,9
Cevapsız	1	,3
<b>Toplam</b>	340	100,0

Tabloya göre öğrencilerin büyük kısmı, Anadolu İmam-Hatip ve İmam-Hatip Liselerinden (234 kişi, %68,8) mezun olmuşlardır. İkinci sırada Düz Liseden (61 kişi, %17,9) mezun olanlar, üçüncü sırada ise Anadolu ve Fen Liselerinden (38 kişi, %11,2) mezun olanlar yer almaktadır. En az mezun olunan lise türünü Meslek Liseleri (6 kişi, %1,8) oluşturmaktadır. Katılımcılardan bir kişi soruyu cevaplandırmamıştır.

**Tablo 9 : Öğrencilerin Okudukları Bölüm ve Sınıf Düzeyine Göre Dağılımı**

<b>BÖLÜM</b>	<b>Sayı / %</b>	<b>SINIF</b>			<b>Toplam</b>
		1. sınıf	2. sınıf	4. sınıf	
İlahiyat	Sayı	99	0	75	174
	%	56,9	,0	43,1	100,0
İDKAB	Sayı	0	70	96	166
	%	,0	42,2	57,8	100,0
<b>Toplam</b>		99	70	171	340
%		29,1	20,6	50,3	100,0

Araştırmanın örneklemini RTEÜ İlahiyat Fakültesi'nde İlahiyat bölümünün 1. ve 4. sınıflarında, İDKAB bölümünün ise 2., ve 4. sınıflarında öğrenim gören öğrenciler arasından basit tesadüfi yöntemle seçilmiş olan 340 öğrenci oluşturmaktadır. Bu sonuçlara göre ankete katılan İlahiyat ve İDKAB bölümü öğrencilerinin oranı hemen hemen eşittir. İlahiyat bölümü öğrencilerinin (174 kişi, %51,2), İDKAB öğrencilerinden (166 kişi, %48,8) biraz daha fazla olduğu görülmektedir.

Sınıf düzeyindeki sonuçlara bakıldığında İlahiyat bölümünde en fazla öğrenci 1. sınıftan (99 kişi, %56,9) katılmıştır. 4. sınıftan ise (75 kişi, %43,1) daha az katılım olmuştur. İDKAB Öğretmenliğinde en fazla katılım 4. sınıftan (96 kişi, %57,8) olmuş, 2. sınıftan (70 kişi, %42,2) daha az katılım olmuştur.

## **2.4. ÖLÇME ARAÇLARI**

Araştırmaya katılan öğrencilere sunulan ankette, önce demografik değişkenlere ilişkin 10 soru sorulmuştur. Daha sonra öğrenciler iki ayrı anketi cevaplandırmışlardır. 1. bölümde 59 sorudan oluşan Değerler Ölçeğine yer verilmiştir. Bu ölçek ile öğrencilerin değerlere ilişkin yönelimlerini belirlemek hedeflenmiştir. Anketin 2. bölümünü ise 26 sorudan oluşan Dindarlık Ölçeği oluşturmaktadır.

### **2.4.1. Değerler Ölçeği**

Araştırmada değerlerin tespit edilmesi için Schwartz Değer Ölçeği (Mehmedoğlu, 2006b:147) kullanılmıştır. Bu ölçek, daha önce başka araştırmalarda (Kağıtçıbaşı ve Kuşdil, 2000:59-80; Mehmedoğlu, 2006a:251-319; Yağcı, 2006; Karaca, 2008) kullanılarak test edilmiştir. Araştırmaya katılan öğrencilerin değer yönelimleri, 10 boyut oluşturan 59 orijinal tek değer ile ölçülmüştür.

Denekler, parantez içindeki açıklamalarını okuduktan sonra her bir değeri, kendi hayatlarını yönlendiren bir ilke olmaları açısından taşıdıkları öneme göre (-1)="İlkelerime ters düşer"

basamağından başlayarak, (0)="Önemli değil" basamağından, (7)="En üst düzeyde önemli" basamağı arasında değişen bir ölçek üzerinde değerlendirmişlerdir.

#### **2.4.2. Dindarlık Ölçeği**

Daha önceki araştırmalarda kullanılmış (Uysal, 1995:263-271; 1996; Mehmedoğlu, 2004; 2006a; 2006b) ve güvenilirliği test edilmiş dindarlık ölçeğinde öğrencilerin din(darlık) ile ilgili görüş ve kanaatlerini yansıtan ifadeler yer almaktadır. Bu ölçek, öğrencilerin dindarlık durumlarını ve dindarlık-değer ilişkisini belirlemek üzere kullanılmıştır.

Bu ölçeği oluşturan ifadeler, dinin ya da dini hayatın farklı boyutlarına girdiği kabul edilen tutum ve davranışları sorgulayan tutum cümlelerinden oluşmaktadır. Öğrenciler, her bir cümlede, ölçülen tutum ve davranışa katılıp-katılmama derecesini belirtmek üzere; 1="Hiç katılmıyorum", 2="Pek katılmıyorum", 3="Kararsızım", 4="Oldukça katılıyorum", 5="Tamamen katılıyorum" şeklinde sıralanan seçenekler üzerinden kendi değerlendirmelerini yapmışlardır.

Ölçeğin değerlendirilmesi yapılırken katılımcıların alt boyutlardan aldıkları puanların aritmetik ortalaması göz önünde bulundurulmaktadır. Aritmetik ortalamanın yüksek oluşu o davranışın sık ya da yoğun olarak görüldüğü anlamına gelmektedir. Dindarlık ölçeğinin alt boyutları ve bu boyutların içerdiği ifadeler şu şekildedir:

İnanç Boyutu: 1, 2, 3, 4, 5, 6, 7, 8, 9

İbadet Boyutu: 10, 14, 15, 27

Sosyal Boyut: 15, 18, 19

Etki Boyutu: 11, 12, 16, 17, 20, 21, 22, 25

Bilgi Boyutu: 23, 24, 26

İnanç boyutuyla ilgili olarak ilgili ölçeğimizde "Allah birdir, O'ndan başka Tanrı yoktur ve Hz. Muhammed O'nun elçisi (Peygamberi) dir." şeklinde yer alan ifadenin faktör analizinde bu

maddenin iki veya üç faktöre girebilecek bir yayılma eğilimi gösterebileceği anlaşılmıştır (Uysal, 1995:271). Ortaya çıkabilecek muğlaklığı ortadan kaldırmak için bu sorunun “Allah birdir ve O’ndan başka Tanrı yoktur” ve “Hz. Muhammed Allah’ın elçisidir” şeklinde iki ayrı soru halinde verilmesi uygun görölmüştür. Bu sebeple 26 sorudan oluşun anket toplamda 27 soru olarak sunulmuştur.

## **2.5. UYGULAMA**

Anket formu çoğaltılarak, 2014-2015 Eğitim-Öğretim yılının Mayıs ayında öğrencilere uygulanmıştır. Anketlerin büyük bir kısmını bizzat araştırmacı uygulamış; bir kısmı da faköltenin din psikolojisi ve din eğitimi bölümü öğretim elemanları tarafından uygulanmıştır.

Anketlerin uygulamasında öğrencilerin derste ve toplu halde olmalarına dikkat edilmiştir. Öğrencilerden kimlik bilgileri istenmemiştir ve kendilerine, verecekleri cevapların gizli tutulacağı ve değerlendirmelerin toplu olarak yapılacağı belirtilmiştir.

## **2.6. İŞLEM VE ANALİZ**

Anketler Rize, Recep Tayyip Erdoğan Üniversitesi İlahiyat Faköltesi’nde uygulanmıştır. Toplanan veriler incelenmiş ve araştırma sonuçlarını olumsuz etkileyecek şekilde cevaplanmış ya da büyük kısmı boş bırakılmış anketler ayıklanarak değerlendirmeye tabi tutulmamıştır. Daha sonra veriler bilgisayar ortamına aktarılarak analiz işlemleri için SPSS 15.0 paket programı kullanılmıştır.

Verilerin analizinde şu sıra takip edilmiştir: Öncelikle 10 değer tipi için ölçeklerin toplam skorları elde edilmiş, güvenilirlik analizleri (Cronbach Alpha) yapılmış ve ortalamalar hesaplanmıştır. Aynı işlemler Dindarlık Ölçeği için de gerçekleştirilmiştir. Öğrencilerin değer yönelimlerinin çeşitli demografik özelliklere bağlı olarak farklılık gösterip göstermediğini belirlemek üzere farklı iki

grup arasındaki ilişkinin anlamlılık derecesini belirlemek için grup t-test (Independent Samples t-test), daha fazla grupların karşılaştırılmasında ise tek yönlü varyans analizi (Oneway ANOVA) kullanılmıştır.

### 3. BULGULAR VE YORUMLAR

Araştırmanın bu bölümünde, verilerin analizi sonucunda elde edilen bulgulara ve yorumlara yer verilecektir. Öncelikle ölçme araçlarının iç tutarlık analizi sonuçları aktarılacaktır. Ardından demografik değişkenlerle değer ve dindarlık yönelimlerine ait bulgular ve yorumlar aktarılacaktır. Daha sonra dindarlık ve değer alt boyutları arasındaki ilişkilerle ilgili bulgulara yer verilecektir.

#### 3.1. ÖLÇME ARAÇLARINA İLİŞKİN BULGULAR

##### 3.1.1. Değerler Ölçeği ve İç Tutarlılık Analizleri

Değerler ölçeğinin iç tutarlılık analiz sonuçlarına göre, ölçeğin genel ortalaması 5,16; iç tutarlılık katsayısı ,92'dir.

Birey düzeyi değer tipleri ve ana değer grupları iç tutarlılık analiz sonuçları aşağıda verilmiştir.

##### Birey Düzeyi Değer Tipleri

Güç	,635	Ort.= 19,11	ss.= 6,5458
Başarı	,690	Ort.= 24,27	ss.= 6,4915
Hazcılık	,676	Ort.= 13,54	ss.= 6,3767
Uyarılım	,609	Ort.= 11,29	ss.= 5, 0965
Özyönelim	,693	Ort.= 32,93	ss.= 6,5833
Evrenselcilik	,750	Ort.= 51,35	ss.= 8,0873
İyilikseverlik	,788	Ort.= 54,04	ss.= 7,7788
Gelenek	,607	Ort.= 24,26	ss.= 5,3785
Uyma	,518	Ort.= 22,83	ss.= 4,2615

Güvenlik	,679	Ort.= 46,84	ss.= 6,5347
----------	------	-------------	-------------

### Ana Değer Grupları

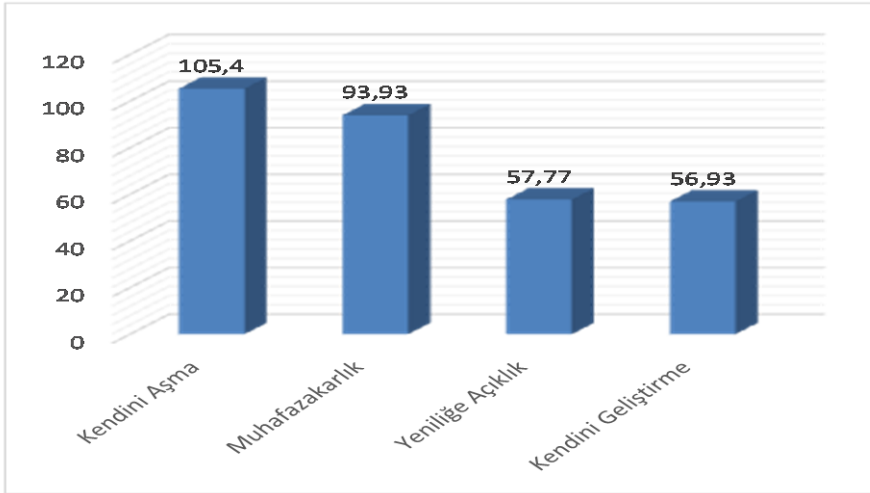
Muhafazakârlık	,785	Ort.= 93,93	ss.= 13,0261
Yeniliğe Açıklık	,792	Ort.= 57,77	ss.= 14,1435
Kendini Aşma	,862	Ort.= 105,40	ss.= 14,6553
Kendini Geliştirme	,811	Ort.= 56,93	ss.= 15,5927

### 3.1.2. Dindarlık Ölçeği ve İç Tutarlılık Analizleri

İç tutarlılık analizi yapılan dindarlık ölçeğinin genel ortalaması 4,41, iç tutarlılık katsayısı ,81 olarak elde edilmiştir.

### 3.2. DEĞER YÖNELİMLERİNE İLİŞKİN BULGULAR

Araştırmaya katılan ilahiyat fakültesi (İlahiyat ve İDKAB) öğrencilerinin ana-değer gruplarını benimseme sırası aşağıdaki grafikte (Grafik 1) gösterilmektedir. Buna göre ana-değer grupları, Kendini Aşma (İyilikseverlik, Evrenselcilik) ( $\bar{x}$ =105,4), Muhafazakârlık (Güvenlik, Gelenek, Uyma) ( $\bar{x}$ =93,93), Yeniliğe Açıklık (Özyönelim, Uyarılım, Hazcılık) ( $\bar{x}$ =57,77) ve Kendini Geliştirme (Güç, Başarı, Hazcılık) ( $\bar{x}$ =56,93) şeklinde sıralanmaktadır.



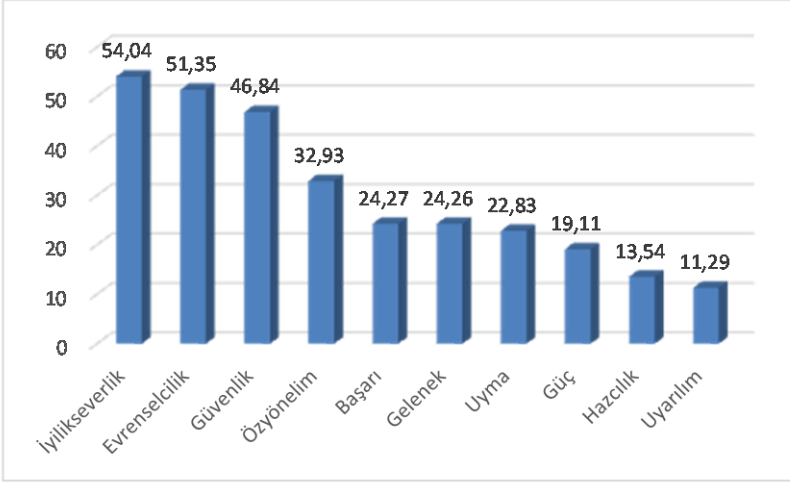
**Grafik 1: Ana Değer Grupları Benimsenme Sırası (Ort.)**



İlahiyat Fakültesi öğrencilerinin “Muhafazakârlık değerlerine Yeniliğe Açıklık değerlerinden, Kendini Aşma değerlerine de Kendini Geliştirme değerlerinden daha fazla önem verecekleri” yönündeki hipotezimizi sınamak için, gruplar arası t-test analizi yaptık. Sonuçlar gruplar arasında anlamlı farklar olduğunu göstermektedir. Buna göre, öğrencilerin Muhafazakârlık değerleri ile Yeniliğe Açıklık değerlerine verdikleri önem arasında anlamlı bir farklılık oluşmuştur. Yine öğrencilerin Kendini Aşma değerlerine Kendini Geliştirme değerlerinden daha fazla önem verdikleri de anlaşılmaktadır. Dolayısıyla bu konu ile ilgili hipotezlerimiz desteklenmektedir. Bu konu ile ilgili diğer bir hipotezimiz “Öğrencilerin Muhafazakârlık değerlerine Kendini Aşma değerlerinden daha fazla önem verecekleri” şeklindeydi. Ancak sonuçlar, Kendini Aşma değerlerine Muhafazakârlık değerlerine oranla daha fazla önem verildiğini göstermektedir.

Mehmedoğlu (2006a; 2006b)'nın, Marmara Üniv. İlahiyat Fakültesi öğrencileri ile ilgili yaptığı çalışmada ve Karaca (2008)'nin yapmış olduğu çalışmada da değer tipleri profilinin bizim araştırmamızda ortaya çıkan profille aynı olduğu görülmektedir. Bu sonuçlar doğrultusunda İlahiyat öğrencilerinin, değer yönelimleri açısından benzer/homojen bir dağılım gösterdiğini söyleyebiliriz.

Ana değer grupları içerisinde yer alan birey düzeyi değer tipleri çerçevesinde ortalamalara bakıldığında, en yüksek değer tipinin İyilikseverlik ( $\bar{x}=54,04$ ) olduğu görülmektedir. Bunu sırasıyla Evrenselcilik ( $\bar{x}=51,35$ ), Güvenlik ( $\bar{x}=46,84$ ), Özyönelim ( $\bar{x}=32,93$ ), Başarı ( $\bar{x}=24,27$ ), Gelenek ( $\bar{x}=24,26$ ), Uyma ( $\bar{x}=22,83$ ), Güç ( $\bar{x}=19,11$ ) ve Hazcılık ( $\bar{x}=13,54$ ) değer tipleri izlemektedir. Uyarılım değer tipi ise en düşük ortalama ( $\bar{x}=11,29$ ) ile son sırayı almaktadır. Değer tiplerinin genel profili aşağıdaki grafikte (Grafik 2) görsel hale getirilmiştir.



**Grafik 2: Birey Düzeyi Değer Gruplarının Benimsenme Sırası (Ort.)**

Grafikteki sıralamaya baktığımızda İlahiyat Fakültesi öğrencilerinin birey düzeyi değer tiplerini benimseme sırasının ilk basamağını İyilikseverlik değer tipi oluşturmaktadır. “Kişisel temas içinde bulunulan kimselerin iyiliğini gözetme, geliştirme ve koruma, başkalarına yardım etmeyi sevme” şeklinde tanımlanan İyilikseverlik, hem İslam dininin, hem içinde yaşadığımız toplumun önem atfettiği, hem de İlahiyat fakültelerinin önemle üzerine durduğu ve bireyin kişiliğinde yer etmesini istediği kavramlardan biridir.

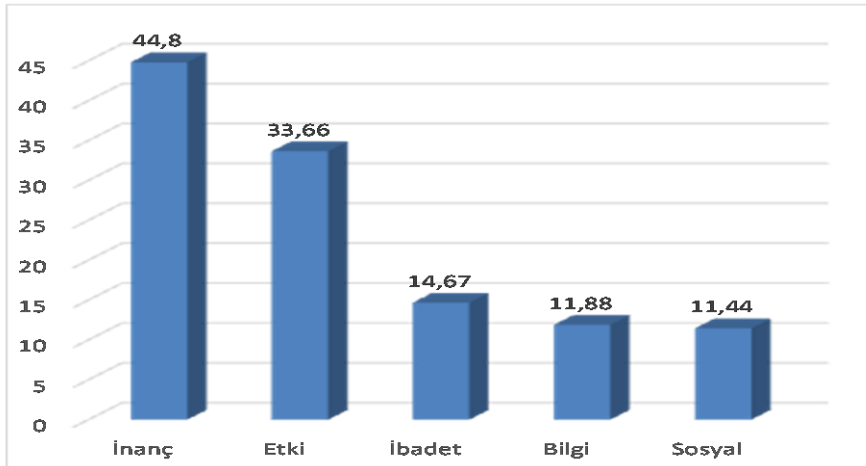
İlahiyat Fakültesi öğrencileri İyilikseverlik değerinden sonra, İyilikseverlikle beraber Kendini Aşma ana değer grubunu oluşturan Evrenselcilik değerini benimsemektedirler. Bu durum İlahiyat öğrencilerinin daha öze dönük ve öznel bir değer olan İyilikseverliğe önem verdikleri gibi, nesnel ve genel değerleri içeren Evrenselcilik değerine de önem atfettiklerini göstermektedir.

İlahiyat Fakültesi öğrencilerinin en az önem atfettikleri değerlerin sırasıyla Güç, Hazcılık ve Uyarılım olduğu görülmektedir. Mehmedoğlu (2006b)'nın ve Karaca (2008)'nin araştırmasında bu sıra Güç, Uyarılım, Hazcılık olarak sonuçlanmıştır. Esasen “zevk ve duyguların kişisel ödüllendirilmesi, hayatın tadını

çıkarmak” şeklinde tanımlanan Hazcılık değer tipinin ve “organizmanın değişim ve makul bir aktiflik seviyesini sürdürabilmesi, heyecan, yenilik ve hayata meydan okuma” şeklinde tanımlanan Uyarılım değer tipinin İlahiyat Fakültesi öğrencilerinin tercihlerinde son sıralarda yer alması beklenen bir durumdur. Zira İslam dininin öğretilerinde ben-merkezcilik, hayatı sadece zevk alma yeri olarak görmek gibi hasletler hoş görülmemektedir. Bu minvalde araştırmamıza katılan öğrencilerin, din eğitimi gören İlahiyat Fakültesi öğrencileri olmaları dolayısıyla Hazcılık ve Uyarılım değerlerini son sıraya yerleştirmeleri oldukça makuldür.

### 3.3. DİNDARLIK VE DİNDARLIK BOYUTLARI İLE İLGİLİ BULGULAR

İlahiyat Fakültesi öğrencilerinin dindarlık boyutlarını benimseme sırası hakkında genel bir fikir elde etmek için dindarlık boyutlarının genel ortalaması alınmıştır. Sonuçlar aşağıdaki grafikte görsel hale getirilmiştir (Grafik 3). Buna göre öğrencilerin ilk sırada benimsediği dindarlık boyutu İnanç Boyutu ( $\bar{x}=44,80$ ) olmuştur. Bunu sırasıyla Etki Boyutu ( $\bar{x}=33,66$ ), İbadet Boyutu ( $\bar{x}=14,67$ ), Bilgi Boyutu ( $\bar{x}=11,88$ ) ve son olarak Sosyal Boyut ( $\bar{x}=11,44$ ) takip etmektedir.



**Grafik 3: Dindarlık Boyutlarının Benimsenme Sırası (Ort.)**

### 3.4. DEMOGRAFİK DEĞİŞKENLERE İLİŞKİN BULGULAR

Araştırmamızın bu bölümünde öğrencilerin cinsiyet, yaş, medeni durum, doğum yeri, ailesinin sosyo-ekonomik düzeyi, mezun oldukları liselerin türü, okudukları bölüm ve sınıf gibi demografik özelliklerin değer yönelimleri üzerinde anlamlı bir farklılığa yol açıp açmadığı incelenmiştir. İki değişken arasında karşılaştırma yapılırken bağımsız grup t-testi (Independent Sample t-Test), daha fazla grup karşılaştırırken tek yönlü varyans analizi (One Way-ANOVA) kullanılmıştır. Bu değişkenlere ait bulgular aşağıdaki tablolarda gösterilmiştir.

#### 3.4.1. Cinsiyet ve Değer Yönelimleri

Öğrencilerin cinsiyetlerine göre birey düzeyi değer yönelimlerinin puan ortalamaları ve t-testi sonuçları aşağıdaki Tablo'da (Tablo 10) verilmiştir. Buna göre kız öğrencilerin Başarı, Hazcılık, Uyarılım ve Gelenek hariç bütün değerlere erkek öğrencilerden daha fazla önem verdikleri görülmektedir. Her iki cinsin de İyilikseverlik değer tipine en fazla önem yükledikleri anlaşılmaktadır.

**Tablo 10: Öğrencilerin Cinsiyetlerine Göre Değer Yönelimlerinin Ortalama, Standart Sapma ve t-Test Sonuçları**

	Kadın N=216		Erkek N=124		t	P
	Ort.	ss.	Ort.	ss.		
<b>Güç</b>	19,15	6,50	19,05	6,64	,142	,887
<b>Başarı</b>	24,02	6,40	24,69	6,64	-,919	,359
<b>Hazcılık</b>	12,85	6,39	14,74	6,19	-2,653	<b>,008</b>
<b>Uyarılım</b>	10,75	5,10	12,23	4,95	-2,598	<b>,010</b>
<b>Özyönelim</b>	33,19	6,30	32,48	7,05	,956	,340
<b>Evrenselcilik</b>	51,85	7,89	50,49	8,36	1,498	,135
<b>İyilikseverlik</b>	54,86	7,24	52,61	8,46	2,595	<b>,010</b>

<b>Gelenek</b>	24,90	4,97	23,13	5,87	2,965	<b>,003</b>
<b>Uyma</b>	23,33	4,15	21,95	4,32	2,887	<b>,004</b>
<b>Güvenlik</b>	47,36	6,39	45,92	6,69	1,970	,050

t-Testi analiz sonuçlarına göre her iki cinsin bazı değerlere verdikleri önem düzeyleri arasında anlamlı farklar bulunmuştur. Bunlar Hazcılık ( $t(338)=-2,653$ ,  $p<,01$ ), Uyarılım ( $t(338)=-2,598$ ,  $p<,05$ ), İyilikseverlik ( $t(338)=2,595$ ,  $p<,05$ ), Gelenek ( $t(338)=2,965$ ,  $p<,01$ ) ve Uyma ( $t(338)=2,887$ ,  $p<,01$ ) birey düzeyi değer tipleridir. Bu değerlerden Hazcılık ve Uyarılım erkek öğrencilerin kız öğrencilere oranla; İyilikseverlik, Gelenek ve Uyma ise kız öğrencilerin erkek öğrencilere oranla daha fazla önem verdikleri değerlerdir. Analiz sonuçları, öğrencilerin bu değerler dışında kalan değerlere verdikleri önem düzeyleri arasında anlamlı bir farklılık bulunmadığını ortaya koymaktadır. Dolayısıyla bu sonuçlar, “cinsiyetin, değerlere verilen önem düzeyi bakımından anlamlı bir farklılık oluşturmayacağı” şeklindeki beklentimizi genel olarak karşılamamaktadır.

Mehmedoğlu (2006b)'nin yapmış olduğu çalışmada kısmen benzer sonuçlar elde edilmiştir. Kız öğrencilerin Başarı ve Hazcılık hariç diğer değerlere erkek öğrencilerden daha fazla önem atfettikleri ve Özyönelim, Evrenselcilik, İyilikseverlik ve Güvenlik değerlerine yükledikleri önemin erkek öğrencilerle aralarında anlamlı bir farklılık oluşturduğu görülmüştür. Buna göre cinsiyet faktörünün değer yönelimlerinde kısmen etkili olduğu ortaya çıkmıştır.

Karaca (2008)'nin yapmış olduğu çalışma da bu sonucu desteklemektedir. Bu çalışmada kız öğrencilerin Hazcılık, Uyarılım ve Gelenek hariç bütün değerlere erkek öğrencilerden daha fazla önem verdikleri sonucuna ulaşılmıştır. Hazcılık, Özyönelim, Evrenselcilik ve Güvenlik değerlerine yükledikleri önemin erkek öğrencilerle aralarında anlamlı bir farklılık oluşturduğu bulunmuştur.

Yapıcı ve Zengin (2003)'in Çukurova Üniversitesi İlahiyat Fakültesi öğrencilerinin değer tercihleri üzerine yapmış oldukları

bir araştırmada ise, kız öğrencilerin tercih ettikleri ilk iki değer sosyal ve dini değerlerdir. Bunları sırasıyla ahlaki, estetik, teorik-bilimsel, siyasal ve ekonomik değerler takip etmektedir. Erkeklerin ise dini, ahlaki, sosyal, siyasal, estetik, teorik-bilimsel ve ekonomik şeklinde sıralama yaptıkları sonucu elde edilmiştir. Buna göre cinsiyete göre değer sıralamasındaki bu farklılığın anlamlı bir dereceye ulaşmadığı ve sonuç olarak da cinsiyetin değer tercihlerinde etkili bir faktör olmadığı saptanmıştır.

### 3.4.2. Yaş ve Değer Yönelimleri

Araştırmaya katılan öğrencilerin yaşları, daha önce de belirttiğimiz gibi iki grup halinde ele alınmıştır. Birinci grup 19-25 yaş aralığını, ikinci grup ise 26-35 yaş aralığını içermektedir. Bu yaş grupları ile değer yönelimleri arasındaki ilişkiler ve puan ortalamaları aşağıdaki Tabloda gösterilmektedir.

**Tablo 11: Öğrencilerin Yaşlarına Göre Değer Yönelimlerinin Ortalama, Standart Sapma ve t-Test Sonuçları**

	19-25 N=294		26-35 N=43		t	P
	Ort.	ss.	Ort.	ss.		
<b>Güç</b>	19,09	6,68	19,16	5,58	-,065	,948
<b>Başarı</b>	24,04	6,60	26,00	5,37	-1,850	,065
<b>Hazcılık</b>	13,39	6,33	14,67	6,79	-1,221	,223
<b>Uyarılım</b>	11,16	5,13	12,12	4,93	-1,149	,251
<b>Özyönelim</b>	32,70	6,66	34,66	5,83	-1,822	,069
<b>Evrenselcilik</b>	51,05	8,10	53,20	8,07	-1,626	,105
<b>İyilikseverlik</b>	53,91	7,80	55,02	7,86	-,868	,386
<b>Gelenek</b>	24,38	5,42	23,45	5,14	1,060	,290
<b>Uyma</b>	22,74	4,32	23,33	3,67	-,849	,397
<b>Güvenlik</b>	46,88	6,56	46,80	6,52	,081	,935

Tabloya bakıldığında 19-25 yaş aralığındaki öğrencilerin Gelenek ve Güvenlik değerlerine daha fazla önem verdiği, 26-35 yaş aralığındaki öğrencilerin ise Güç, Başarı, Hazcılık, Uyarılım, Özyönelim, Evrenselcilik, İyilikseverlik ve Uyma değerlerine daha fazla önem yükledikleri anlaşılmaktadır.

t-Test sonuçları ise her iki yaş grubunun değer tiplerine verdikleri önem düzeyleri arasında anlamlı bir farklılık bulunmadığını göstermektedir. Elde edilen bu bulgular, “yaş faktörü, değerlere verilen önem düzeyi bakımından anlamlı bir farklılığa yol açmayacaktır” şeklindeki hipotezimizi doğrulamaktadır.

Mehmedoğlu (2006a)'nın yaş faktörünün değer yönelimleri üzerindeki etkisinin sorgulandığı benzer bir araştırmada farklı sonuçlar elde edilmiştir. Güç, Başarı, Uyarılım hariç diğer birey düzeyi değer tipleri ile yaş arasında negatif bir ilişki olduğu saptanmıştır. Yaş ile sadece Evrenselcilik, Gelenek ve Güvenlik arasındaki ilişkinin anlamlı olduğu; bu ilişkilerin de çok güçlü olmadığı tespit edilmiştir.

### 3.4.3. Medeni Durum ve Değer Yönelimleri

Öğrencilerin medeni durumlarına göre değerlere verdikleri önem düzeyleri Tablo 12’te özetlenmiştir. Bulgulara göre, bekâr olanlar evlilere oranla Güç, Hazcılık, Uyarılım, Özyönelim ve Gelenek değerlerine daha fazla önem vermektelerdir. Buna karşılık evli olanlar bekârlara oranla Başarı, Evrenselcilik, İyilikseverlik, Uyma ve Güvenlik değerlerine daha fazla önem yüklemişlerdir.

**Tablo 12: Öğrencilerin Medeni Durumlarına Göre Değer Yönelimlerinin Ortalama, Standart Sapma ve t-Test Sonuçları**

	Bekâr N=314		Evli N=25		t	P
	Ort.	ss.	Ort.	ss.		
<b>Güç</b>	19,18	6,54	18,32	6,81	,638	,524
<b>Başarı</b>	24,15	6,52	25,72	6,18	-1,156	,249

<b>Hazcılık</b>	13,56	6,34	13,48	6,90	,067	,947
<b>Uyarılım</b>	11,29	5,09	11,24	5,27	,056	,955
<b>Özyönelim</b>	33,04	6,59	31,88	6,50	,851	,395
<b>Evrenselcilik</b>	51,33	8,08	52,16	7,87	-,489	,625
<b>İyilikseverlik</b>	53,99	7,82	54,78	7,41	-,483	,629
<b>Gelenek</b>	24,35	5,39	22,98	5,21	1,232	,219
<b>Uyma</b>	22,80	4,27	23,12	4,30	-,352	,725
<b>Güvenlik</b>	46,85	6,52	47,40	5,85	-,406	,685

Yapılan t-test sonuçlarından her iki grubun değerlere verdikleri önem düzeyleri arasında anlamlı bir farklılık bulunmadığı görülmektedir. Dolayısıyla bu bulgular, “öğrencilerin medeni durumları değerlere verilen önem düzeyi bakımından anlamlı bir farklılığa yol açmayacaktır” yönündeki hipotezimizi desteklemektedir.

#### **3.4.4. Doğum Yerinin Özelliği ve Değer Yönelimleri**

Dördüncü demografik değişken olarak aldığımız doğum yeri, kişinin yetişme ve yaşam tarzı üzerinde önemli bir etkiye sahiptir. Yaşanılan çevre, kişinin sosyal ve kültürel bakış açısına yön vermektedir. Değerlerin de yaşam tarzı üzerinde etkili olduğu gerçeğinden hareketle, doğum yerinin ve değerlere atfedilen önemin birbiriyle bağlantılı olabileceği söylemek mümkündür, ancak bunun birinci derecede belirleyici unsur olamayacağını belirtmek gerekir.

Araştırmaya katılan öğrencilerin doğum yerlerini Köy-Kasaba, Şehir-Büyükşehir ve Yurtdışı şeklinde üç kategoride değerlendirdik. Öğrencilerin doğum yerlerine göre değer yönelimleri puan ortalamaları ve ANOVA analizi sonuçları Tablo 13’te sunulmuştur.

Tabloya göre Köy-Kasaba doğumlular en fazla İyilikseverlik değer tipine önem vermektedir. Şehir-Büyükşehir doğumluların



ise Özyönelim, Evrenselcilik, İyilikseverlik ve Gelenek değerlerine diğer gruplara göre daha fazla önem verdikleri görülmektedir. Yurtdışı doğumlular ise Güç, Başarı, Uyma ve Güvenlik değerlerine daha fazla önem yüklemektedirler.

**Tablo 13: Öğrencilerin Doğum Yerlerine Göre Değer Yönelimlerinin Ortalama, Standart Sapma ve ANOVA Testi Sonuçları**

	Köy-Kasaba N=119		Şehir- Büyükşehir N=217		Yurtdışı N=4		F	P
	Ort.	ss.	Ort.	ss.	Ort.	ss.		
<b>Güç</b>	18,00	6,06	19,67	6,72	22,25	7,41	2,975	,052
<b>Başarı</b>	23,65	6,71	24,58	6,39	25,50	4,72	,860	,424
<b>Hazcılık</b>	13,38	6,05	13,62	6,58	14,25	5,90	,079	,924
<b>Uyarılım</b>	11,25	5,02	11,29	5,18	12,37	2,35	,093	,911
<b>Özyönelim</b>	32,27	6,70	33,35	6,53	30,25	4,27	1,374	,255
<b>Evrenselcilik</b>	50,31	8,41	52,01	7,83	46,75	9,28	2,384	,094
<b>İyilikseverlik</b>	53,27	8,06	54,52	7,54	51,00	11,43	1,298	,274
<b>Gelenek</b>	23,82	5,32	24,61	5,35	18,37	5,12	3,291	<b>,038</b>
<b>Uyma</b>	22,38	4,33	23,04	4,22	24,50	3,69	1,226	,295
<b>Güvenlik</b>	46,28	6,89	47,08	6,35	50,00	4,00	1,061	,347

ANOVA analizi sonuçlarına bakıldığında, öğrencilerin doğum yerleri ile Gelenek ( $F(2, 337)=3,291$ ;  $p<,05$ ) değer tipine yönelimleri arasında anlamlı bir farklılık bulunmuştur. Başka bir ifadeyle öğrencilerin Gelenek değer yönelimi, doğdukları yere bağlı olarak anlamlı bir şekilde farklılaşmaktadır. Şehir-Büyükşehir doğumlu olanların bu değere daha fazla önem verdikleri görülmüştür. Bu değerdeki farklılıkların hangi gruplar arasında olduğunu belirlemek için Scheffe Testi yapılmıştır. Buna göre Gelenek değer tipini, Şehir-Büyükşehir doğumluların, Yurtdışı doğumlu olanlardan daha fazla önemsedikleri ortaya çıkmıştır.

Dolayısıyla bu sonuçlar “doğum yerinin özelliği, değerlere verilen önem düzeyi bakımından anlamlı bir farklılığa yol açmayacaktır” şeklindeki hipotezimizi genel olarak doğrulamaktadır.

Mehmedoğlu (2006a; 2006b)'nin ve Karaca (2008)'nin konu ile ilgili yapmış olduğu araştırmalardan elde edilen sonuçlar da doğum yerinin değer yönelimlerinde belirgin bir farka neden olmadığı yönündeki hipotezimizi desteklemektedir. Mehmedoğlu (2006b)'nin araştırmasında, Köy-Kasaba doğumlu olanların Güç ve Gelenek değerlerine, Şehir-Büyükşehir doğumlu olanların Başarı, Hazcılık, Uyarılım, Özyönelim, Evrenselcilik ve İyilikseverlik değerlerine daha fazla önem verdikleri, her iki grubun Uyma ve Güvenlik değerlerine ise eşit düzeyde önem verdikleri görülmüştür. Analiz sonuçları, doğum yerinin özelliğinin değerlere verilen önem düzeyleri arasında anlamlı bir farklılık oluşturmadığını ortaya koymuştur.

#### **3.4.5. Öğrencilerin Ailelerinin Sosyo-Ekonomik Seviyeleri ve Değer Yönelimleri**

Birey düzeyi değer grupları bağlamında her dört gelir seviyesine ait grubun bütün değerlere verdikleri önem düzeylerinin birbirine yakın olduğu ve gruplar arasında anlamlı bir farklılık oluşmadığı ( $p < ,05$ ) Tablo 14'de görülmektedir. Sosyo-ekonomik bakımdan 1.000 TL ve altı seviyede olan ailelere mensup öğrenciler Uyarılım değer tipine diğer gelir seviyelerinden daha fazla önem yüklemektedirler. Ailelerinin sosyo-ekonomik düzeyi 1.000-2.000 TL arasında olan öğrenciler Başarı, Özyönelim, Evrenselcilik ve Gelenek değerlerine daha fazla önem verirken; 4.000 TL ve üzeri seviyede olan öğrenciler ise, Güç, Hazcılık, İyilikseverlik, Uyma ve Güvenlik değerlerine daha fazla önem yüklemektedirler. Ailelerinin sosyo-ekonomik düzeyi 2.000-4.000 TL arası olan öğrenciler ise en fazla İyilikseverlik değer tipine önem yüklemektedirler.

**Tablo 14: Öğrencilerin Ailelerinin Sosyo-Ekonomik Seviyelerine Göre Değer Yönelimlerinin Ortalama, Standart Sapma ve ANOVA Testi Sonuçları**

	1000 TL altı N=55		1000-2000 TL arası N=163		2000-4000 TL arası N=102		4000 TL ve üzeri N=16		F	P
	Ort.	ss.	Ort.	ss.	Ort.	ss.	Ort.	ss.		
<b>Güç</b>	18,53	6,81	19,01	6,75	19,24	6,06	21,00	5,71	,617	,604
<b>Başarı</b>	24,32	6,97	24,70	6,32	23,74	6,41	23,34	4,94	,592	,621
<b>Hazcılık</b>	14,06	6,01	13,03	6,53	13,71	6,36	15,00	6,38	,758	,519
<b>Uyarılım</b>	12,52	4,98	10,79	5,03	11,35	5,29	11,06	4,65	1,609	,187
<b>Özyönelim</b>	32,94	6,61	33,14	6,50	32,59	6,89	33,12	5,56	,152	,929
<b>Evenselcilik</b>	50,83	6,96	51,93	8,24	50,64	8,42	51,81	7,69	,638	,591
<b>İyilikseverlik</b>	53,83	7,28	54,40	7,56	53,27	8,77	55,03	5,15	,533	,660
<b>Gelenek</b>	24,00	4,89	24,48	5,69	24,21	5,20	23,00	4,84	,431	,731
<b>Uyma</b>	21,81	4,27	22,94	4,50	22,99	4,00	23,43	3,14	1,225	,301
<b>Güvenlik</b>	46,64	7,14	46,90	6,65	46,65	6,25	47,81	5,93	,164	,920

Yapılan ANOVA sonuçları öğrencilerinin ailelerinin sosyo-ekonomik seviyelerinin değerlere verilen önem düzeyleri arasında anlamlı bir farklılık oluşturmadığını ortaya koymaktadır. Bu sonuçlar, bu konudaki hipotezimizi genel olarak desteklememektedir.

Bu konu ile ilgili olarak yapılan benzer araştırmalarda farklı sonuçlar tespit edilmiştir. Mehmedoğlu (2006b)'nin araştırmasında, bu faktörün gençlerin değer yönelimleri üzerinde kısmen etkili olduğu sonucu elde edilmiştir. Öğrencilerin ailelerinin sosyo-ekonomik düzeyinin, ana değer grupları bağlamında, Muhafazakârlık ve Kendini Geliştirme değerlerinde anlamlı bir farklılığa yol açmazken; Kendini Aşma ve Yeniliğe Açıklık değer

gruplarında anlamlı bir farklılığa yol açtığı görülmüştür.

Karaca (2008)'nin yapmış olduğu araştırmada ise, öğrencilerinin ailelerinin sosyo-ekonomik düzeylerinin değer yönelimleri üzerinde anlamlı bir farklılık oluşturmadığı tespit edilmiştir. Ailelerinin sosyo-ekonomik düzeyi düşük olan öğrencilerin Gelenek hariç bütün değerlere verdikleri önem düzeyleri ortalamaları, ailesinin sosyo-ekonomik düzeyi iyi ve orta olan öğrencilere göre daha düşük çıkmıştır. Ailesinin sosyo-ekonomik düzeyi iyi olan öğrencilerin Güç, Hazcılık, Uyarılım ve Özyönelim değerlerine orta düzey olanlara oranla; ailelerinin sosyo-ekonomik düzeyi orta olan öğrencilerin ise Başarı, Evrenselcilik, İyilikseverlik, Gelenek, Uyma ve Güvenlik değerlerine iyi düzey olan öğrencilere oranla daha fazla önem verdikleri anlaşılmıştır.

#### **3.4.6. Öğrencilerin Mezun Oldukları Lise Türleri ve Değer Yönelimleri**

Değer yönelimleri üzerindeki etkisi sorgulanan diğer bir demografik değişken öğrencilerin mezun oldukları lise türleridir. Öğrencilerin bu soruya verdikleri cevapları AİHL ve İHL, Meslek Lisesi-Anadolu ve Fen Lisesi, Düz Lise olmak üzere üç kategoride değerlendirmeye tabi tuttuk.

Mezun oldukları lise türlerine göre öğrencilerin birey düzeyi değer yönelimleri aşağıdaki Tablo'da (Tablo 15) özetlenmiştir. Tabloda görüldüğü gibi ortalamalar birbirine çok yakın değerlerden oluşmaktadır. AİHL ve İHL'den mezun olan öğrenciler Güç, Evrenselcilik, İyilikseverlik, Gelenek ve Uyma değerlerine diğer okul mezunu olan öğrencilerden daha fazla önem yüklemektedir. Başarı, Hazcılık, Uyarılım ve Özyönelim değerlerinin ise Meslek Lisesi, Anadolu ve Fen Lisesi mezunları için AİHL-İHL ve Düz Lise mezunlarına göre daha önemli olduğu görülmektedir. Düz Lise Mezunları ise Güvenlik değer tipine diğer iki kategorideki mezunlara göre daha çok önem yüklemektedirler.

**Tablo 15: Öğrencilerin Mezun Oldukları Lise Türlerine Göre Değer Yönelimlerinin Ortalama, Standart Sapma ve ANOVA Testi Sonuçları**

	<b>AIHL ve İHL N=234</b>		<b>Meslek L.- Anadolu ve Fen Lisesi N=44</b>		<b>Düz Lise N=61</b>		<b>F</b>	<b>P</b>
	<b>Ort.</b>	<b>ss.</b>	<b>Ort.</b>	<b>ss.</b>	<b>Ort.</b>	<b>ss.</b>		
<b>Güç</b>	19,30	6,52	19,13	6,86	18,41	6,51	,448	,639
<b>Başarı</b>	24,38	6,58	24,54	6,09	23,59	6,50	,408	,665
<b>Hazcılık</b>	13,32	6,47	14,95	6,57	13,42	5,85	1,226	,295
<b>Uyarılım</b>	11,44	5,06	11,63	4,73	10,33	5,34	1,281	,279
<b>Özyönelim</b>	32,85	6,62	33,12	6,06	32,99	6,81	,038	,963
<b>Evrenselcilik</b>	51,66	8,07	50,04	8,19	51,10	8,15	,774	,462
<b>İyilikseverlik</b>	54,17	8,00	53,28	8,06	53,95	6,68	,241	,786
<b>Gelenek</b>	24,69	5,23	23,80	5,61	22,86	5,59	3,004	,051
<b>Uyma</b>	23,10	4,03	21,53	5,38	22,70	4,14	2,556	,079
<b>Güvenlik</b>	46,79	6,56	46,68	5,61	47,13	7,15	,079	,924

Yapılan ANOVA sonuçları öğrencilerinin mezun oldukları lise türlerinin değerlere verilen önem düzeyleri arasında anlamlı bir farklılık oluşturmadığını ortaya koymaktadır. Bu sonuçlar, “öğrencilerin mezun oldukları lise türleri, Muhafazakârlık ve Kendini Aşma değerlerinde anlamlı bir farklılığa yol açacak; buna karşılık Yeniliğe Açıklık ve Kendini Geliştirme değerlerinde anlamlı bir farklılığa yol açmayacaktır” şeklindeki hipotezimizi kısmen desteklemektedir. AIHL ve İHL öğrencilerinin Muhafazakârlık ve Kendini Aşma değerlerine diğer Lise öğrencilerinden daha fazla önem yükleyecekleri yönündeki düşüncemiz de kısmen doğrulanmış gözükmektedir.

### 3.4.7. Öğrencilerin Okudukları Bölüm ve Değer Yönelimleri

Değer yönelimleri üzerinde etkisi sorgulanan diğer bir demografik değişken, öğrencilerin İlahiyat Fakültesi'nde kayıtlı buldukları bölümlerdir.

**Tablo 16: Öğrencilerin Okudukları Bölüme Göre Değer Yönelimlerinin Ortalama, Standart Sapma ve t-Test Sonuçları**

	İlahiyat N=174		İDKAB N=166		t	P
	Ort.	ss.	Ort.	ss.		
<b>Güç</b>	18,72	6,47	19,53	6,61	-1,148	,252
<b>Başarı</b>	24,28	6,51	24,25	6,48	,049	,961
<b>Hazcılık</b>	12,78	6,66	14,34	5,97	-2,267	<b>,024</b>
<b>Uyarılım</b>	11,05	5,26	11,54	4,91	-,887	,376
<b>Özyönelim</b>	32,24	6,97	33,66	6,08	-1,999	<b>,046</b>
<b>Evrenselcilik</b>	50,89	7,99	51,84	8,17	-1,089	,277
<b>İyilikseverlik</b>	53,67	8,06	54,43	7,47	-,891	,373
<b>Gelenek</b>	24,05	5,29	24,47	5,47	-,727	,468
<b>Uyma</b>	23,02	4,08	22,63	4,44	,838	,403
<b>Güvenlik</b>	46,24	6,58	47,46	6,44	-1,721	,086

Öğrencilerin okudukları bölüme göre birey düzeyi değer yönelimlerinin verildiği Tablo 16'de ortalamaların birbirine yakın olduğu görülmektedir. İlahiyat Bölümüne kayıtlı olan öğrencilerin Başarı ve Uyma değer tipine, İDKAB Öğretmenliği bölümünde kayıtlı bulunan öğrencilerin ise Güç, Hazcılık, Uyarılım, Özyönelim, Evrenselcilik, İyilikseverlik, Gelenek ve Güvenlik değer tiplerine daha fazla önem verdikleri anlaşılmaktadır.

t-Testi sonuçları, öğrencilerin kayıtlı buldukları bölümün sadece Hazcılık ( $t(338)=-2,267$ ;  $p<,05$ ) ve Özyönelim ( $t(338)=-1,999$ ;  $p<,05$ ) değerlerine verdikleri önem düzeyleri arasında anlamlı bir farklılık oluşturduğunu ortaya koymaktadır. Dolayısıyla bu konudaki “öğrencilerin İlahiyat Fakültesi’nde kayıtlı buldukları bölüm, değerlere verilen önem düzeyi bakımından anlamlı bir farklılığa yol açmayacaktır” şeklindeki hipotezimiz genel olarak desteklenmiş olmaktadır.

Yapıcı ve Zengin (2003) bu konu ile ilgili yapmış oldukları araştırmalarında, İlahiyat ve İDKAB Öğretmenliği bölümlerinde öğrenim gören öğrencilerin değer tercih sıralamalarında istatistiksel açıdan anlamlı bir farklılığın oluşmadığını saptamışlardır. İlahiyat bölümü öğrencilerinin birinci tercihini dini, ikinci tercihini ise sosyal değerler oluştururken; İDKAB Öğretmenliği bölümü öğrencileri ilk sıraya sosyal değerleri, ikinci sıraya dini değerleri yerleştirmişlerdir. Her iki bölümün dini değerleri ön planda tutması, gerek din eğitiminin etkisiyle gerekse aynı sosyal çevrede etkileşim içerisinde bulunmaları şeklinde izah edilirken, her iki grubun da üçüncü sıraya ahlaki değerleri yerleştirmeleri dini, sosyal ve ahlaki değerlerin birbirlerini sürekli beslemesiyle açıklanmıştır.

#### **3.4.8. Öğrencilerin Öğrenim Gördükleri Sınıflar ve Değer Yönelimleri**

Öğrencilerin öğrenim gördükleri sınıflara göre birey düzeyi değer yönelimleri puan ortalamaları ve ANOVA testi sonuçları aşağıdaki Tablo’da (Tablo 17) özetlenmiştir.

**Tablo 17: Öğrencilerin Sınıflarına Göre Değer Yönelimlerinin Ortalama, Standart Sapma, ANOVA ve Scheffe Testi Sonuçları**

	1. sınıf N=99		2. sınıf N=70		4. sınıf N=171		F	P	Fark
	Ort.	ss.	Ort.	ss.	Ort.	ss.			
<b>Güç</b>	18,17	6,74	18,85	7,33	19,77	6,03	1,943	,145	-
<b>Başarı</b>	23,53	6,91	22,92	7,63	25,24	5,54	4,156	<b>,016</b>	<b>2-4</b>
<b>Hazcılık</b>	11,73	6,65	13,11	5,68	14,76	6,23	7,570	<b>,001</b>	<b>1-4</b>
<b>Uyarılım</b>	10,18	5,76	10,56	5,20	12,23	4,45	6,184	<b>,002</b>	<b>1-4</b>
<b>Özyönelim</b>	31,30	7,43	32,27	6,72	34,15	5,74	6,532	<b>,002</b>	<b>1-4</b>
<b>Evrenselcilik</b>	50,08	8,61	50,25	9,38	52,54	7,00	3,810	<b>,023</b>	-
<b>İyilikseverlik</b>	53,04	8,48	54,62	7,51	54,39	7,44	1,189	,306	-
<b>Gelenek</b>	24,39	5,54	25,32	5,40	23,75	5,23	2,173	,115	-
<b>Uyma</b>	23,21	4,24	22,47	5,35	22,75	3,74	,674	,510	-
<b>Güvenlik</b>	46,47	6,91	46,25	7,57	47,29	5,82	,845	,431	-

Tabloya bakıldığında birinci sınıf öğrencilerinin Uyma değer tipine; ikinci sınıf öğrencilerinin İyilikseverlik ve Gelenek değerlerine; dördüncü sınıf öğrencilerinin ise Güç, Başarı, Hazcılık, Uyarılım, Özyönelim, Evrenselcilik ve Güvenlik değerlerine diğer sınıflara oranla daha fazla önem yükledikleri anlaşılmaktadır. Birinci sınıflarda bulunan öğrencilerin değerlere atfettikleri önem düzeyleri, diğer sınıflarda bulunan öğrencilerden daha düşüktür. Sınıf kademesi yükseldikçe değerlere verilen önem düzeyinde artış görülmektedir. Dördüncü sınıftaki öğrencilerin değerlere atfettikleri önem düzeyi diğer sınıflara oranla daha fazladır.

ANOVA sonuçları, öğrencilerin buldukları sınıf düzeyi ile değer yönelimleri arasında anlamlı farklılıklar olduğunu



göstermektedir. Buna göre, öğrencilerin buldukları sınıflar ile Başarı ( $F(2, 337)=4,156$ ;  $p<,05$ ), Hazcılık ( $F(2, 337)=7,570$ ;  $p<,01$ ), Uyarılım ( $F(2, 337)=6,184$ ;  $p<,01$ ), Özyönelim ( $F(2, 337)=6,532$ ;  $p<,01$ ) ve Evrenselcilik ( $F(2, 337)=3,810$ ;  $p<,05$ ) değer yönelimleri arasında anlamlı farklılıklar bulunmaktadır. Bu farkların hangi gruplar arasında olduğunu belirlemek üzere Scheffe testi yapılmıştır. Test sonuçları, dördüncü sınıftaki öğrencilerin Başarı değerine ikinci sınıf öğrencilerinden; yine dördüncü sınıftaki öğrencilerin Hazcılık, Uyarılım, Özyönelim değerlerine birinci sınıf öğrencilerinden daha fazla önem verdiklerini göstermektedir. Bu sonuçlar, konu ile ilgili “Öğrencilerin öğrenim gördükleri sınıf, değerlere verilen önem düzeyi bakımından anlamlı bir farklılığa yol açacaktır” hipotezimizle kısmen uyumaktadır.

Yapıcı ve Zengin (2003)’in konu ile ilgili yaptığı araştırmada yüksek din eğitimi alan birinci sınıf öğrencileri ile son sınıf öğrencileri arasında hem değerlerin vurgulanma düzeyinde, hem de tercihlerin sıralanmasında önemli farklılıklar ortaya çıkmıştır. Vurgulanma açısından en çok farklılıkların gözleendiği değerler dini, ekonomik, estetik ve teorik-bilimsel değerlerdir. Son sınıfta dini ve teorik-bilimsel değerlerde düşüş gözlenirken; ekonomik ve estetik değerlerde ise artış olduğu saptanmıştır.

İlahiyat Fakültesi öğrencileri ile ilgili Mehmedoğlu (2006b)’nın ve Karaca (2008)’nin yapmış olduğu araştırmada da sınıf faktörünün değer yönelimleri üzerinde etkili olduğu ortaya çıkmıştır. Mehmedoğlu (2006b)’nin araştırmasında, Başarı ve Uyma değer tipine verilen önem düzeylerinde sınıflar arasında anlamlı bir farklılık tespit edilmiştir. Başarı değerine birinci ve ikinci sınıf öğrencilerinin dördüncü sınıf öğrencilerinden; Uyma değerine ise birinci sınıf öğrencilerinin dördüncü sınıf öğrencilerinden daha fazla önem verdikleri saptanmıştır. Karaca (2008)’nin araştırmasında ise, ilk sınıflarda bulunan öğrencilerin değerlere verdikleri önem düzeyleri, Hazcılık değer tipi hariç, son

sınıflarda bulunan öğrencilerden daha yüksek çıkmıştır. İkinci sınıf öğrencilerinde bütün değerlere verilen önem düzeylerinde bir azalma görülmüştür.

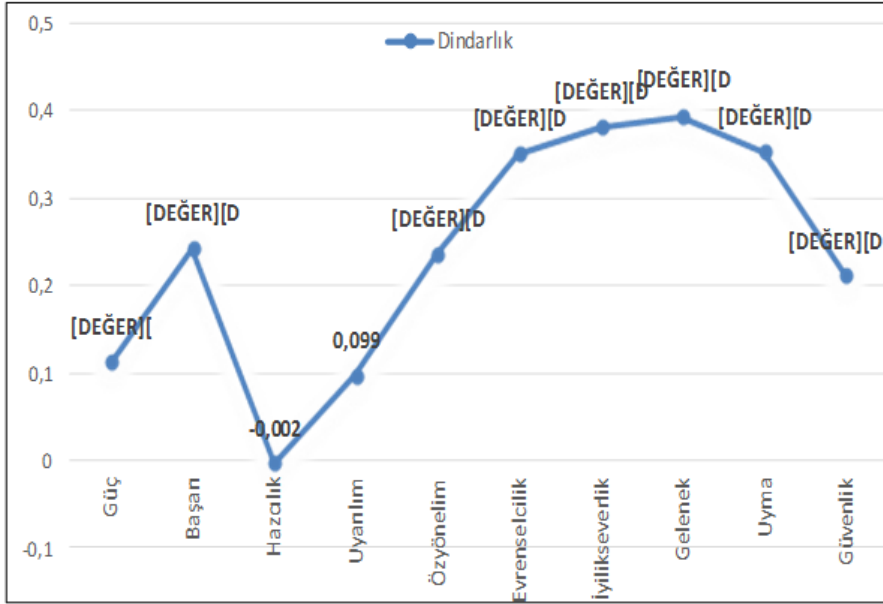
### **3.5. DINDARLIK-DEĞER YÖNELİMLERİNE İLİŞKİN BULGULAR**

Dindarlık-değer ilişkisi ile ilgili hipotezlerimizi test etmek için Dindarlık Ölçeğini oluşturan sorulara verilen cevapların genel ortalamasını aldıktan sonra bu iki değişken arasındaki ilişkileri inceledik.

Dindarlık, ana değer grupları bazında pozitif yönde ve anlamlı ilişkiyi en çok Kendini Aşma ( $r=,398$ ;  $p<,01$ ) ile göstermektedir. Dindarlığın ikinci olarak anlamlı pozitif ilişki gösterdiği ana değer grubu Muhafazakârlık ( $r=,386$ ;  $p<,01$ ) olmuştur. Üçüncü sırada Kendini Geliştirme ( $r=,149$ ;  $p<,01$ ), dördüncü sırada ise Yeniliğe Açıklık ( $r=,145$ ;  $p<,01$ ) ana değer grubu gelmektedir.

Dindarlık, birey düzeyi değer tipleri bazında pozitif yönde ve anlamlı ilişkiyi Gelenek ( $r=,396$ ;  $p<,01$ ) değer tipi ile göstermektedir. Bunu sırasıyla İyilikseverlik ( $r=,383$ ;  $p<,01$ ), Uyma ( $r=,354$ ;  $p<,01$ ), Evrenselcilik ( $r=,353$ ;  $p<,01$ ), Başarı ( $r=,245$ ;  $p<,01$ ), Özyönelim ( $r=,238$ ;  $p<,01$ ), Güvenlik ( $r=, 213$ ;  $p<,01$ ) ve Güç ( $r=,114$ ;  $p<,05$ ) değerleri izlemektedir. Dindarlığın negatif yönde ilişki gösterdiği değer tipi ise Hazcılık ( $r=-, 002$ ;  $p>,01$ ) olmuştur. Dindarlıkla Uyarılım ( $r=,099$ ;  $p>,01$ ) değeri arasında ise bir ilişki bulunmadığı görülmektedir. Dindarlıkla birey düzeyi değer ilişkilerini veren korelasyon analizi sonuçları aşağıdaki grafikte (Grafik 4) gösterilmektedir.

Bu bulgular “dindarlıkla Muhafazakârlık ve Kendini Aşma ana değer gruplarını oluşturan değerler arasında pozitif ilişkiler olacaktır” şeklindeki hipotezimizi desteklemektedir. “Yeniliğe Açıklık ve Kendini Geliştirme ana değer gruplarını oluşturan değerler arasında ise negatif ilişkiler olacaktır” şeklindeki hipotezimizi de kısmen desteklemektedir.



**Grafik 4: Değer Grupları İle Dindarlık Arasındaki Korelasyonlar**

N=340; \*p<,05; \*\*p<,01

Dindarlığın, Gelenek değer tipiyle en olumlu ilişkiyi göstermesi beklenen bir durumdur. Zira dini değerlerin korunması, gelecek nesillere aktarılması ve yaşatılması bu değerlere sahip çıkılmasıyla sağlanabilir. Yine İlahiyat Fakültesi öğrencilerinin dindarlık düzeylerinin Hazırlık değer tipiyle negatif ilişki göstermesi de oldukça anlamlıdır. Elde ettiğimiz bu sonuçlar Mehmedoğlu (2006b)'nın ve Karaca (2008)'nin yapmış olduğu araştırmalarla desteklenmektedir.

### SONUÇ VE YORUMLAR

Bu araştırmada, yüksek din öğrenimi gören İlahiyat Fakültesi öğrencilerini temsil eden bir örneklemden elde edilen veriler ışığında, öğrencilerin öncelikle değer yönelimleri sorgulanmış, daha sonra çeşitli sosyo-demografik değişkenlerle değer yönelimleri arasındaki ilişkiler araştırılmış ve son olarak değerlerle dindarlık arasındaki ilişki incelenmiştir.

Araştırma bulgularına göre, İlahiyat Fakültesi öğrencilerinin ana-değer grupları bağlamında, değerlere yükledikleri önem düzeyleri, Kendini Aşma (İyilikseverlik, Evrenselcilik), Muhafazakârlık (Güvenlik, Gelenek, Uyma), Yeniliğe Açıklık (Özyönelim, Uyarılım, Hazcılık) ve Kendini Geliştirme (Güç, Başarı, Hazcılık) şeklinde sıralanmaktadır. İlahiyat Fakültesi öğrencileri beklenildiği gibi Muhafazakârlık değerlerine Yeniliğe Açıklık değerlerinden, Kendini Aşma değerlerine de Kendini Geliştirme değerlerinden daha fazla önem yüklemişlerdir.

Birey düzeyi değer tipleri bakımından öğrenciler, en fazla İyilikseverlik değer tipine önem atfetmişlerdir. Bunu sırasıyla Evrenselcilik, Güvenlik, Özyönelim, Başarı, Gelenek ve Uyma değer tipleri izlemektedir. Güç, Hazcılık ve Uyarılım değer tipleri ise en düşük ortalama ile son sırayı almıştır.

Cinsiyetin değerlere verilen önem düzeyi bakımından anlamlı bir farklılığa yol açmayacağını öngörmüştük. Ancak yapılan analizler cinsiyet faktörünün değer yönelimleri üzerinde kısmen etkili olduğunu ortaya koymuştur. Kız öğrencilerin Başarı, Hazcılık, Uyarılım ve Gelenek hariç bütün değerlere erkek öğrencilerden daha fazla önem verdikleri görülmektedir. Her iki cinsin de İyilikseverlik değer tipine en fazla önem yükledikleri anlaşılmaktadır. Her iki cinsin bazı değerlere verdikleri önem düzeyleri arasında anlamlı farklar bulunmuştur. Bunlar Hazcılık, Uyarılım, İyilikseverlik, Gelenek ve Uyma birey düzeyi değer tipleridir. Bu değerlerden Hazcılık ve Uyarılım erkek öğrencilerin kız öğrencilere oranla; İyilikseverlik, Gelenek ve Uyma ise kız öğrencilerin erkek öğrencilere oranla daha fazla önem verdikleri değerlerdir.

Araştırmaya katılan öğrencilerin yaşları, 19-25 ve 26-35 yaş aralığı şeklinde iki grup halinde ele alınmıştır. 19-25 yaş aralığındaki öğrencilerin Gelenek ve Güvenlik değerlerine daha fazla önem verdiği, 26-35 yaş aralığındaki öğrencilerin ise Güç, Başarı, Hazcılık, Uyarılım, Özyönelim, Evrenselcilik, İyilikseverlik

ve Uyma değerlerine daha fazla önem yükledikleri anlaşılmıştır. Her iki yaş grubunun değer tiplerine verdikleri önem düzeyleri arasında anlamlı bir farklılık bulunmadığından, yaş faktörünün, değerlere verilen önem düzeyi bakımından anlamlı bir farklılığa yol açmadığı yönündeki hipotezimiz doğrulanmıştır.

Medeni durum ile ilgili elde ettiğimiz bulgulara göre, bekâr olanlar evlilere oranla Güç, Hazcılık, Uyarılım, Özyönelim ve Gelenek değerlerine daha fazla önem vermektedirler. Buna karşılık evli olanlar bekârlara oranla Başarı, Evrenselcilik, İyilikseverlik, Uyma ve Güvenlik değerlerine daha fazla önem yüklemişlerdir. Her iki grubun değerlere verdikleri önem düzeyleri arasında anlamlı bir farklılık bulunmadığı görülmüştür. Dolayısıyla bu bulgular, öğrencilerin medeni durumlarının değerlere verilen önem düzeyi bakımından anlamlı bir farklılığa yol açmayacağı yönündeki hipotezimizi desteklemiştir.

Doğum yerinin özelliği ile ilgili bulgulara göre, Köy-Kasaba doğumlular en fazla İyilikseverlik değer tipine önem verirken, Şehir-Büyükşehir doğumluların ise Özyönelim, Evrenselcilik, İyilikseverlik ve Gelenek değerlerine diğer gruplara göre daha fazla önem verdikleri tespit edilmiştir. Yurtdışı doğumlular ise Güç, Başarı, Uyma ve Güvenlik değerlerine daha fazla önem yüklemektedirler. Öğrencilerin doğum yerleri ile Gelenek değer tipine yönelimleri arasında anlamlı bir farklılık bulunmuştur. Buna göre Gelenek değer tipini, Şehir-Büyükşehir doğumluların, Yurtdışı doğumlu olanlardan daha fazla önemsedikleri ortaya çıkmıştır. Dolayısıyla bu sonuçlar doğum yerinin özelliği, değerlere verilen önem düzeyi bakımından anlamlı bir farklılığa yol açmayacaktır şeklindeki hipotezimizi genel olarak doğrulamıştır.

Ailenin sosyo-ekonomik düzeyi bakımından elde ettiğimiz sonuçlar, öğrencilerin ailelerinin sosyo-ekonomik seviyelerinin değerlere verilen önem düzeyleri arasında anlamlı bir farklılık oluşturmadığını ortaya koymuştur. Sosyo-ekonomik bakımdan 1.000 TL ve altı seviyede olan ailelere mensup öğrencilerin Uyarılım

değer tipine diğer gelir seviyelerinden daha fazla önem yüklediği görülmüştür. Ailelerinin sosyo-ekonomik düzeyi 1.000-2.000 TL arasında olan öğrenciler Başarı, Özyönelim, Evrenselcilik ve Gelenek değerlerine daha fazla önem verirken; 4.000 TL ve üzeri seviyede olan öğrenciler ise, Güç, Hazcılık, İyilikseverlik, Uyma ve Güvenlik değerlerine daha fazla önem yüklemişlerdir. Ailelerinin sosyo-ekonomik düzeyi 2.000-4.000 TL arası olan öğrenciler ise en fazla İyilikseverlik değer tipine önem atfetmişlerdir. Bu sonuçlar, bu konudaki hipotezimizi genel olarak desteklememektedir.

Mezun oldukları lise türlerine göre öğrencilerin birey düzeyi değer yönelimlerindeki ortalamalar birbirine çok yakın değerlerden oluşmaktadır. AİHL ve İHL'den mezun olan öğrenciler Güç, Evrenselcilik, İyilikseverlik, Gelenek ve Uyma değerlerine diğer okul mezunu olan öğrencilerden daha fazla önem yüklemişlerdir. Başarı, Hazcılık, Uyarılım ve Özyönelim değerlerinin ise Meslek Lisesi, Anadolu ve Fen Lisesi mezunları için AİHL-İHL ve Düz Lise mezunlarına göre daha önemli olduğu görülmüştür. Düz Lise Mezunları ise Güvenlik değer tipini diğer iki kategorideki mezunlara göre daha çok önemsemişlerdir. Sonuçlar öğrencilerinin mezun oldukları lise türlerinin değerlere verilen önem düzeyleri arasında anlamlı bir farklılık oluşturmadığını ortaya koymaktadır. Buna göre, öğrencilerin mezun oldukları lise türleri, Muhafazakârlık ve Kendini Aşma değerlerinde anlamlı bir farklılığa yol açacak; buna karşılık Yeniliğe Açıklık ve Kendini Geliştirme değerlerinde anlamlı bir farklılığa yol açmayacaktır” şeklindeki hipotezimiz kısmen doğrulanmış gözükmektedir.

Öğrencilerin okudukları bölüme göre birey düzeyi değer yönelimlerinin de incelendiği araştırmamızda, İlahiyat bölümüne kayıtlı olan öğrencilerin Başarı ve Uyma değer tipine, İDKAB Öğretmenliği bölümünde kayıtlı bulunan öğrencilerin ise Güç, Hazcılık, Uyarılım, Özyönelim, Evrenselcilik, İyilikseverlik, Gelenek ve Güvenlik değer tiplerine daha fazla önem verdikleri anlaşılmıştır. Sonuçlar, öğrencilerin kayıtlı buldukları bölümün sadece

Hazcılık ve Özyönelim değerlerine verdikleri önem düzeyleri arasında anlamlı bir farklılık oluşturduğunu ortaya koymaktadır. Dolayısıyla öğrencilerin İlahiyat Fakültesi'nde kayıtlı buldukları bölümün, değerlere verilen önem düzeyi bakımından anlamlı bir farklılığa yol açmayacağı şeklindeki beklentimiz genel olarak desteklenmiş olmaktadır.

Öğrenim görülen sınıf açısından sonuçlara bakıldığında birinci sınıf öğrencilerinin Uyma değer tipine; ikinci sınıf öğrencilerinin İyilikseverlik ve Gelenek değerlerine; dördüncü sınıf öğrencilerinin ise Güç, Başarı, Hazcılık, Uyarılım, Özyönelim, Evrenselcilik ve Güvenlik değerlerine diğer sınıflara oranla daha fazla önem yükledikleri anlaşılmıştır. Birinci sınıflarda bulunan öğrencilerin değerlere attıkları önem düzeyleri, diğer sınıflarda bulunan öğrencilerden daha düşük çıkmıştır. Sınıf kademesi yükseldikçe değerlere verilen önem düzeyinde artış görülmüştür. Öğrencilerin buldukları sınıflar ile Başarı, Hazcılık, Uyarılım, Özyönelim ve Evrenselcilik değer yönelimleri arasında anlamlı farklılıklar bulunmuştur. Dördüncü sınıftaki öğrencilerin Başarı değerine ikinci sınıf öğrencilerinden; yine dördüncü sınıftaki öğrencilerin Hazcılık, Uyarılım, Özyönelim değerlerine birinci sınıf öğrencilerinden daha fazla önem verdikleri belirlenmiştir. Bu sonuçlar, öğrencilerin öğrenim gördükleri sınıfın, değerlere verilen önem düzeyi bakımından anlamlı bir farklılığa yol açacağı yönündeki hipotezimizle kısmen uyumaktadır.

Dindarlık, ana değer grupları bazında pozitif yönde ve anlamlı ilişkiyi en çok Kendini Aşma ile göstermektedir. Dindarlığın ikinci olarak anlamlı pozitif ilişki gösterdiği ana değer grubu Muhafazakârlık, üçüncü sırada Kendini Geliştirme, dördüncü sırada ise Yeniliğe Açıklık ana değer grubu olmuştur.

Dindarlık, birey düzeyi değer tipleri bazında en güçlü anlamlı pozitif yönde ilişkiyi Gelenek değer tipi ile göstermiştir. Bunu sırasıyla İyilikseverlik, Uyma, Evrenselcilik, Başarı, Özyönelim, Güvenlik ve Güç değerleri izlemiştir. Dindarlığın negatif yönde ilişki

g sterdiđi deđer tipi ise Hazcılık olmuřtur. Dindarlıkla Uyarılım deđeri arasında ise anlamlı bir iliřki bulunmadıđı belirlenmiřtir. Bu bulgular dindarlıkla Muhafazak rlık ve Kendini Ařma ana deđer gruplarını oluřturan deđerler arasında pozitif iliřkiler olacaktır řeklindeki beklentimizi desteklemektedir. Yeniliđe Aıklık ve Kendini Geliřtirme ana deđer gruplarını oluřturan deđerler arasında ise negatif iliřkiler olacađı y n ndeki beklentimizi de kısmen desteklemiřtir.

Sonuç olarak, y ksek din  đrenimi g ren bir grup İlahiyat Fak ltesi  đrencisinin deđer y nelimlerinin ve dindarlık-deđer iliřkisinin incelendiđi bu arařtırmada,  đrencilerin deđer y nelimlerinin genelde benzerlikler tařıdıđı saptanmıřtır. Elde edilen bulgular, daha  nce yapılmıř diđer arařtırmaların sonularıyla da paralellik g stermektedir. Arařtırmamızda  ng r len ve beklenen sonulara b y k oranda ulařılmıřtır. Arařtırma sonuları, din eđitimi ve  đretiminin ve dini y nelimin  đrencilerin deđer sistemlerinde  nemli bir etkisinin bulunduđunu g stermiřtir. Bunun yanında bir takım sosyo-demografik deđiřkenlerin de  đrencilerin deđer y nelimleri  zerinde kısmen etkili ve belirleyici olduđu g r lm řt r.



### **Kaynakça**

- Ayverdi, İ. ve Topaloğlu, A. (2007). *Türkçe Sözlük*, İstanbul: Kubbealtı Lugatı.
- Bolay, S. H. (2007). “Aşkın Değerler Buhranı”, Değerler ve Eğitimi, Editör: Recep Kaymakcan, Seyfi Kenan, Hayati Hökelekli, Şeyma Arslan, Mahmut Zengin, İstanbul: Dem Yay., ss. 55-69.
- Doğan, D. M. (2011). *Büyük Türkçe Sözlük*, Ankara: Yazar Yayınları.
- Özensel, E. (2003). “Sosyolojik Bir Olgu Olarak Değer”, *DED*, c.I, sy. 3, Temmuz 2003, ss. 217-237.
- Kağıtçıbaşı, Ç. ve Kuşdil, E. (2000). “Türk Öğretmenlerin Değer Yönelimleri ve Schwartz Değer Kuramı”, *Türk Psikoloji Dergisi*, ss. 29-80.
- Kanar, M. (2008). *Osmanlı Türkçesi Sözlüğü*, İstanbul: Say Yayınları.
- Karaca, R. (2008). *İlahiyat Fakültesi Öğrencilerinin Değer Yönelimleri* (Yayınlanmamış Yüksek Lisans Tezi), Marmara Üniversitesi Sosyal Bilimler Enstitüsü.
- Kızılgöçer, M. (2011). *Yalnızlık Umutsuzluk ve Dindarlık İlişkisi* (Doktora Tezi), Atatürk Üniversitesi Sosyal Bilimler Enstitüsü.
- Mehmedoğlu, A. U. (2004). *Kişilik ve Din*, İstanbul: DEM Yay.
- \_\_\_\_\_ (2006a) “Gençlik, Değerler ve Din”, *Küreselleşme Ahlak ve Değerler*, Ed. Yurdağül Mehmedoğlu- A. Ulvi Mehmedoğlu, İstanbul: Litera Yayıncılık.
- \_\_\_\_\_ (2006b). “İlahiyat Fakültesi Öğrencilerinin Değer Yönelimleri ve Dindarlık-Değer İlişkisi (M.Ü.İ.F. örneği)”, *M.Ü.İ.F.D.* sy. 30, İstanbul 2006/ 1, ss.133-167.
- \_\_\_\_\_ (2013). “Din Dindarlık ve Değerler”, *İstanbul*

*Sabahattin Zaim Üniversitesi Sosyal Bilimler Dergisi.*

- Tosun, C. (2002). *Din Eğitimi Bilimine Giriş*, Ankara: Pegem Yay.
- TDK. (2011). *Türkçe Sözlük*, Ankara: Türk Dil Kurumu Yayınları.
- Uysal, V. (1995). “İslami Dindarlık Ölçeği Üzerine Bir Pilot Çalışma”, *İslami Araştırmalar*, 8 (3-4), İstanbul, ss. 263-271.
- \_\_\_\_\_ (1996). *Din Psikolojisi Açısından Dini Tutum Davranış ve Şahsiyet Özellikleri*, İstanbul: M.Ü.İ.F. Vakfı Yayınları.
- \_\_\_\_\_ (2007). “Yetişkinlerde Dindarlık ve Değerler: Dini Hayat, Değer Tercihleri ve Kadına Bakış Eğilimleri”, *Değerler ve Eğitimi*, Ed. Recep Kaymakcan, Seyfi Kenan, Hayati Hökelekli, Şeyma Arslan, Mahmut Zengin, İstanbul: Dem Yay.
- Yapıcı, A. ve Zengin, Z. S. (2003). “İlahiyat Fakültesi Öğrencilerinin Değer Tercih Sıralamaları Üzerine Psikolojik Bir Araştırma: Çukurova Üniversitesi İlahiyat Fakültesi Örneği”, *DED*, c.I, sy.4, ss. 173-206.
- Yağcı, H. (2006). *Ortaöğretim Öğrencilerinin Değer Yönelimleri Üzerine Karşılaştırmalı Bir Araştırma (Zeytinburnu Örneği)* (Yayınlanmamış Yüksek Lisans Tezi), Marmara Üniversitesi Sosyal Bilimler Enstitüsü.
- Yavuz, Ş. (2007). “Değerlerin Şeceresi, Doğası, Sınırı ve Devamlılığı: Değerlerin Dini ve Sosyal Karakteri ve Sürekliliği”, *Değerler ve Eğitimi*, Ed. Recep Kaymakcan, Seyfi Kenan, Hayati Hökelekli, Şeyma Arslan, Mahmut Zengin, İstanbul: Dem Yay., ss. 89-110.