

AKSARAY'DA ÜÇ CAMİ

Yrd. Doç. Dr. Ali BORAN*
Zekai ERDAL**

Önemli ticaret merkezlerinin bağlayan yolların üzerinde yer alan Aksaray tarih öncesinden günümüze kadar önemli bir yeri sahiptir. Günümüze gelen Sultan Hanı, Ağzıkara Han, Öresun Han, Kara Han, Ak Han, Alay Han, şehrin ticari konumunu göstermesi açısından önemlidir. Ayrıca Eğri ve Yıkık Minare, Ulu Cami ve minberi, Kılıç Arslan, Selime Sultan Türbesi ile daha pek çok Türk eseri mevcuttur. BU makalede, çok zengin bir kültür varlığına sahip olan Aksaray'da örtü sistemi aynı özelliğe sahip üç cami incelenmektedir.

SELİME CAMİİ

Ihlara Vadisi'ne giden yolun kenarındaki cami, Üçyüz Semeki Kilisesi'nin bulunduğu peribacalarının eteğinde meyilli bir yerde kurulmuştur. Yapı Selimiye ve Hamza Bey Camii adlarıyla da anılmaktadır (Resim:1).

Giriş kapısının üzerinde üç satırlık celi sülüs Arapça kitabeye göre cami 931 / 1524-25 yılının şaban ayının ortalarında İmam Gazali evladı neslinden Oruç bey oğlu Hamza Bey¹ tarafından yaptırılmıştır. Kuzey-güney doğrultusunda uzanan, dıştan 10,25x 7,65x 17,20x18,30 m. ölçülerinde düzgün olmayan dikdörtgen bir plana sahiptir ve tek salınlıdır² (Çizim:1). İçten kuzey-güney doğrultusunda uzanan beşik tonozla örtülmüştür. İnce yonu kesme taştan inşa edilen cami, fevkanı bir düzenleme göstermektedir. Güneydeki mekânın altında bugün kiler olarak kullanılan ve giriş kapısı örülerek kısmen kapatılmış bir zemin kata sahiptir. Caminin batı duvarının dışa taşan kademesi üzerinde ve batı duvarına bitişik merdivenle ulaşılan köşk minaresi orijinal değildir. Minare dört tane beton ayağa oturan karton ve tenekelerden yapılmış kaba bir külâh ile örtülmüştür.

Dış Cepheler

Caminin dış cephelerinde düzgün kesme taş malzeme kullanılmış olup fazla pencere açılmamıştır. Kuzey ve güney cephenin üst orta kısmında sadece bir mazgal pencere görülmektedir.

* YYÜ Fen Edebiyat Fakültesi Sanat Tarihi Bölümü Öğretim Üyesi Kampüs, Van .

** YYÜ Sosyal Bilimler Enstitüsü Yüksek Lisans Öğrencisi.

¹ Hamza Bey bu eserden başka Aksaray Bimarhane Mahallesi'nde, 1528-29 tarihinde bir mektep yaptırmıştır. Okul bugün harap olup Hamza Bey'in mezarı da bu okulun bahçesindedir. Ölüm tarihi belli değildir. Baninin, 936 / 1529-30 tarihli erkek evlada şart koşulmuş vakfiyesi Vakıflar Genel Müdürlüğü arşivinde bulunmaktadır. Konyalı, Selime Sultan (Ali Paşa) Türbesi'nin yanında gömülü olan Derviş Bey'in, baninin kardeşi olduğunu iddia etmektedir. Hamza Bey'in seçeresi ise İmam Gazali evladından olup kitabede baba adı zikredilmeden dedesinin ismi verilmiştir. Ayrıntılı bilgi için bakınız; İ. H. Konyalı, Abideleri ve Kitabeleri ile Niğde Aksaray Tarihi, C. I, İstanbul, 1974, s. 1209; Z. Oral, "Aksaray'ın Tarihi Önemi ve Vakıfları", Vakıflar Dergisi, C. V, Ankara, 1962, s. 226-227.

² Konyalı, a.g.e., s. 1209.

En hareketli kısmı teşkil eden batı cephesindeki iki pencere yarısından itibaren siyah taşlarla örülerek kapatılmış ve iç mekan ile bağlantıları kesilmiştir. Pencerelemeler düz atkı taşı ve dıştan dikdörtgen hafif bir girinti içindedir. Bunların hemen altında ise zemin katın girişi kapısı bulunmaktadır. Yine kademelenme yapan yerde ise üst çıkışı sağlayan 14 basamaklı bir merdiven sonraki dönemlerde ilave edilmiştir. Dikdörtgen şeklinde ve düz atkı taşı girişi kapısı kuzeybatı kenarda yer almaktadır. Kapı dıştan ters "U" biçiminde içe doğru eğimli basit bir bordürle sınırlanmıştır.

İç Mekan

Harim kuzey-güney doğrultusunda derinlemesine düzgün olmayan bir plana sahiptir. Kuzey ve güney duvarında yer alan iki mazgal pencere iç mekanı aydınlatmaktadır. Bu iki mazgal pencereden başka pencere olmadığından harim mekanı oldukça karanlıktır (Resim:2).

İç mekan farklı ölçülerde dikdörtgen şeklinde iki mekânın birleşmesinden oluşmaktadır. Her iki mekân, doğu ve batı duvarında bulunan 0,60 m. boyunda içe doğru taşıyan karşılıklı duvar payesine oturan geniş bir sivri kemerle birleştirilmiştir. Beşik tonoz, ortadaki daha kalın olmak üzere dokuz adet atkı kemeriyle desteklenmiştir. Kemerler, yer seviyesinden itibaren başlamakta ve belli bir seviyede dışarı üzengi taşı biçiminde taşı yapılarak devam etmektedir. Bu şekilde doğu batı duvarları hareketlendirilmiş olmaktadır.

Ayrıca caminin içinde batı duvarında sıva üzerinde dikdörtgen bir kartuş içerisinde iki satır halinde bir başka kitabe daha bulunmaktadır ve burada ise "947" tarihi ve "İhsan" ismi okunmaktadır.³

Kuzey duvarında dikdörtgen iki niş , batı duvarında ise bir tane ve diğerlerinden daha derin dikdörtgen niş açılmıştır.

Kible duvarının ortasında, giriş ekseninde yer almayan mihrap, dikdörtgen planlıdır. Dıştan ters "U" biçimindeki çerçeve, kalıplama tekniğinde yapılmış alçı bezemeli iki geniş ve iki dar bordürden meydana gelmektedir. Mihrabın hemen üzerinde niş ile aynı genişlikte bir mazgal pencereye yer verilmiştir. En dışta zencereklere oluşan birinci dar bordür yer almaktadır. Bundan sonra gelen iki geniş bordürü pencere kesmektedir. En dışta yer alan bordür üst köşelerden, pencerenin kenarına kadar kademelenme yapılarak gelmekte; ikinci geniş bordür ise pencerenin altına gelen kısmı daralmaktadır (Resim:3).

İlk geniş bordürde, palmet, rumi ve yapraklardan ibaret girift bitkisel geçme motifleri görülmektedir. Bundan sonra gelen ikinci geniş bordürde ise çarkifelek motifinden gelişen sekizgenlerden girift geometrik geçme motifleri yer almaktadır. Bunu izleyen üçüncü ve dar tutulmuş olan bordür rumilerden yapılmış bitkisel bir zencere motifinden oluşmaktadır. Bu bordür kavsaranın hemen üzerinde ve gülbezecilerin altından nişi dolanmaktadır. Dikdörtgen niş sade tutulmuş olup kavsarası istirdiye kabuğu şeklindeki yivleri hatırlatan yanlarda dört içbükey, üstte iki dışbükey yivden meydana gelmektedir. Kavsaranın hemen üzerinde, yüzeyden biraz çıkıntı yapan dikdörtgen pano üzerinde, basit tezyinatlı madalyonlar içine alınmış dört gülbezec görülmektedir. Pano üstten geniş geometrik tezyinatlı; alttan bitkisel zencereklere dar bordürle kuşatılmıştır.

³ Bu kitabın orijinal olup olmadığı belli değildir.

Mihrabın batısında bulunan minber, taş malzemeden yapılmış olup orijinalliğini korumaktadır. Minberin, süpürgelik, yan aynalık, korkuluk kısımlarında yoğun bir şekilde kabartma alçı süsleme görülmektedir. Süpürgelik ve yan aynalıklar bir bütün olarak ele alınmış ve sadece korkuluk kısmı belirtilmiştir. Bütün olarak alınan yan yüzeyler, ortasında bir gülbezek motifi bulunan sekiz kollu çarkafelek motiflerinden gelişen girift geometrik bir tezeynata sahiptir. Korkulukta ise, mihrabın ikinci geniş bordüründe görülen ortadaki çarkafelek motifinden gelişen sekizgenlerin birleşmesiyle oluşan girift geometrik geçmeler yer almaktadır. Külâh ve bunu taşıyan ayaklar sade ve kabadır. Kapı üzerinde yer alan taç, ahşaptan yapılmış ay-yıldız motifinden ibarettir (Resim:3).

YUKARI DİKMEN (TOKARIZ) KÖYÜ CAMİİ

Cami, Aksaray'ın güneybatısında bulunan Taşpınar Bucağı'na bağlı eski adıyla Tokarız, yeni adıyla Dikmen Köyü'nün Yukarı Dikmen Mahallesi'nde yer almaktadır (Resim:4). Giriş kapısındaki kitabeye göre 1251/1835-36 yıllarında yapılmıştır. Yapının güney beden duvarı yakın zamanda tamir edilmiştir.

Bir yamaç üzerinde kurulan cami, 9.00x 1380 m ölçülerinde, doğu-batı doğrultusunda enine dikdörtgen bir plana sahiptir(Çizim:2). Caminin haziresi günümüze ulaşmamıştır.⁴

Yapı içten ortada sütunlara onlardan da beden duvarına oturan kible duvarına paralel toplam 26 atkı kemeri ile desteklenmiş, iki sivri beşik tonoz ile örtülmüştür.⁵ Atkı kemerleri sütunlara oturan kemerlerin üst hizasına kadar devam etmektedir. Dıştan da kiremit kaplı kırma çatıdır.

Dış Cepheler

Dış cepheler düzgün kesme taş malzemeden yapılmıştır. Güneydoğu cephesinde, yuvarlak kemerli dıştan içcriye doğru genişleyen iki, güneybatı cephesinde ise bir tane, dikdörtgen şeklinde ve düz lentolu içten ise yuvarlak kemerli toplam üç adet pencere bulunmaktadır. Güney cephe tamamen sade tutulmuş olup boydan boya uzanan kavisli ve kalın bir duvar ile desteklendirilmiştir. Kuzey cephe ise, en hareketli kısmı oluşturmaktadır.

Cephenin ortasında anıtsal nitelikte taç kapı, batısında ise dıştan içcriye doğru genişleyen dikdörtgen şeklinde ve düz lentolu, içten ise yuvarlak kemerli bir pencere daha vardır.

Taçkapı, cepheden pek fazla taşıntı yapmaz. Dıştan ters "U" biçiminde içbükey bir bordürle sınırlandırılmıştır. Kapı basık kemerli ve üzerinde ise dikdörtgen formda boş bırakılmış kitabelik yer almaktadır. Kapı ve kitabelik, dıştan fazla derin olmayan sivri kemerli bir niş içine alınmıştır. Kemer ve oturduğu üzengi taşları dikkati çekecek bir şekilde belirlenmiştir. Giriş cephesinde dam seviyesinde beden duvarının inşa edilmesi sırasında taşların aralarının boş bırakılması sonucu meydana gelen küçük

⁴ Konyalı, a.g.e., s.1880.

⁵ Konyalı, " Caminin kubbeleri, duvarlarla 28 kemere, iki boğdam halinde oturmaktadır". Şeklinde kubbeli olduğundan bahsetmektedir.Yapının kubbeli olduğuna dair bir iz görünmemektedir. Bkz. Konyalı, a.g.e., s.1880 .

kare ve dikdörtgen boşluklar görülmektedir. Bunların tüm cephe boyunca devam etmemesi, ışık-gölge etkisi yaratmaktadır.

İç Mekan

Harim mekanı doğu-batı doğrultusunda uzanan 11.10x14.40 m. ölçülerinde enine dikdörtgen bir plana sahiptir. Kible duvarına paralel iki sahından oluşur. Sahnlar, ortada yine kible duvarına paralel altı sütun ile birbirinden ayrılmaktadır (Resim:5). Sütunlar birbirlerine ve duvar yüzeyinden hafif taşıntı yapan iki yarım payeye oturan yedi sivri kemerle bağlanmıştır. Sütunlardan doğu ve batıdaki dor düzeninde başlığa diğer dört tanesi de köşeleri pahlanmış kare başlıklara sahiptir. Kaideleri net olarak belli değildir. Duvarlar sade olup beyaz badanalıdır.

Kuzey duvarında kapının her iki yanında olmak üzere yuvarlak kemerli ve dikdörtgen şeklinde iki tane niş açılmıştır. Batı duvarında sütun dizisinin ekseninde olmak üzere iki pencere arasında aynı hizada iki ahşap çıkma görülmektedir.

Kible duvarının ortasında ve giriş ekseninde taş malzemeden yapılmış mihrab yer almaktadır. Genel yapısı itibariyle oldukça sade olup yeşil renkte yağlı boya ile boyanmıştır (Resim:6).

Niş yarun daire şeklinde ve kavsaradan bir kaval silme ile ayrılmaktadır. Kavsara ise istiridyec kabuğu biçiminde yivlenmiştir. Kavsarayı nişten ayıran kaval silme ile birleşerek kavsarayı üç yönden tamamen saran bir zencereğin oluşturduğu geometrik süslemeli bir bordür görülmektedir. Kavsara yanları ile bu bordür arasında boyuna yerleştirilmiş içi boş dikdörtgen birer pano yer almaktadır.

Mihrabın batısında ve duvar köşesindeki ahşap minberin aynalık kısmı iki bölümdür. Bunlardan korkuluğun altında, üç dikdörtgen pano yer almaktadır. Bir ve üçüncüsünde eşkenar dörtgen şeklinde geometrik bir motif, ortadaki ise üç ince kaval silme ile köşeler birbirine bağlanarak dört tane üçgen şeklinde kısım oluşturulmuştur. Üçgen şeklindeki ikinci kısmın alt ve üst kısmında iç ve dışbükey şeklinde küçük geometrik motiflerle sınırlandırılmış geniş bir kuşakla ilk bölümden ayrılmıştır. Üçgenin yüzeyi ortada bir madalyon, diğer kısımlar, üzerinde küçük kare kabartmalar bulunan dikine yerleştirilmiş çitalarla dikdörtgen panolar oluşturulmuştur. Üçgen kısım içten yaprak motifleriyle hareketlendirilmiştir.

Madalyonun ortasında iç içe iki gül bezek motifi ve bundan gelişen sonsuzluk deseni yer almaktadır. Sonsuzluk desenini oluşturan ahşap çitaların üzerinde iç ve dışbükey,kare, eşkenar dörtgen gibi küçük geometrik kabartmalar dikkati çekmektedir. Madalyon dıştan kabartma testere dışı motifleriyle sınırlandırılmıştır(Resim:7).

Korkuluk ise, alt ve üstte kare ortada eşkenar dörtgen şeklindeki geometrik motifleri içeren gergilere sahiptir.Geçitin üstünde, yan aynalığın ilk bölümünün ortasında görülen geometrik panonun aynısı yer almaktadır. Bu panonun üzerinde, iç ve dışbükey olarak kesilmiş "S" harfini andıran beş tane gergi bulunmaktadır. bununda üstünde üç dilimli kemerli küçük bir açıklık yer alır. Bunun da üzerinde külahun oturduğu kare kaide bulunmaktadır. Kaidenin yüzeylerinde ise ortada "X" şeklinde bir geometrik kabartma motif ve yanlarda, ortasında palmet motifi bulunan yarım yuvarlak kavislerin oluşturduğu bir kartuş bulunmaktadır. Kartuş alttan ve üstten kaba görünümlü nöbetleşe dizilmiş yaprak motifleriyle sınırlandırılmıştır. Üstteki yaprakların altında, bir sıra kabartma testere dışı dizisi yerleştirilmiştir.

Konik külah, aralıklı olarak yerleştirilmiş dıştan üzeri kabartmalı çitalarla hareketlendirilmiştir. Külahın üzerindeki alem, bir hilal ve içinde yer alan çok ışınlı bir yıldızdan oluşmaktadır. Alem alttan, testere dişi şeklinde kesilmiş küçük üçgen parçalardan oluşan çok kollu bir altlık üzerinde yükselmektedir. Kapı kısmı çok dilimli kemer şeklindedir. Taç kısmı, yanlarda altta ajurlu küre ile bunun üstünde yer alan bir damla motifinden oluşan bir süsleme; ortada ise üst kısmında yarım yuvarlak üç çıkıntı, ortada ajurlu çok ışınlı bir yıldız motifi görülmektedir.

Caminin girişten itibaren ilk sahunun kuzeydoğusunda mahfil bulunmaktadır. Altı ahşap destekle taşınan mahfilc giriş kapısının solunda bulunan ahşap basamaklı bir merdivenle çıkılmaktadır. ahşap desteklerin taşıdığı silmeli yastıklar kaba görünümündedir.

AĞZIKARA HAN KÖYÜ CAMİİ

Cami, Aksaray'ın merkez bucağına bağlı Aksaray-Nevşehir güzergahında, Ağzikara Han Köyü'nde yer almaktadır. Yeni yapılan caminin güneydoğusunda olup harap bir haldedir.

Bugün mevcut olmayan kitabesine göre 1300 /1883 yılında yaptırılmıştır.⁶ Cami 10.15mx15.15m ebatlarında doğu-batı doğrultusunda uzanan düzgün dikdörtgen planlıdır(Çizim:3; Resim:8). Üst örtüsü atkı kemerleriyle destekli sivri beşik tonoz örtülüdür. İçten ve dıştan tamamen sade olan yapı taş malzemeyle inşa edilmiştir.

Dış Cepheler

Caminin cepheleri oldukça sade tutulmuş olup en hareketli kısmı girişin olduğu kuzey cephesidir Doğu ve batı cepheler içten sivri kemerli dıştan düz lertolu birer pencere ile hareketlendirilmiştir. Batıdaki pencerenin lentosunda, çok dilimli bir kemer ve bu kemerin ortasında bir yelpaze motifi ile dış köşeliklerinde birer gülbezek motiflerinden oluşan bir bezeme dikkati çekmektedir. Batı cephenin üst kısmında dama çıkışı sağlayan bugün sadece izleri kalmış taş basamaklı bir merdivenc yer verilmiştir. Güney cephede hareketliliği sağlayacak bir unsur bulunmamaktadır.

Kuzey cephe ise; kuzeybatıda iç mekana geçişi sağlayan sivri kemerli kapı açıklığı dikkati çekmektedir. Kapıyı ters "U" biçiminde saran sade bir bordür kuşatmıştır. Bordür, kapının üst kısmında kademelenme yaparak hareketlilik sağlamıştır. Cephenin ortasında ise, sonradan içten örülerek kısmen kapatılarak bugün mihrabiye görünümünü kazandırılmış yuvarlak kemerli ikinci bir girişe daha yer verilmiştir.

İç Mekan

Caminin içi oldukça sade olup duvarlar beyaz sıvalıdır. Tek hareketliliği paye ve mihrap oluşturmaktadır. İç mekan dört atkı kemerine oturan sivri beşik tonozla örtülmüştür. Kemerlerden batıdaki, ortadan kare kesitli bir payeye oturtmakla ikiz kemer görünümü kazanmıştır(Resim:9).

Kible duvarının ortasında yer alan mihrap, yapının tamamında görülen sadelik ilkesine uygun bir şekilde ele alınmıştır. Niş yarım altugen şeklinde olup

⁶ Konyalı, a.g.e., s.1797.

yuvarlak kemerlidir. Dıştan ters "U" biçiminde saran basit tipte motiflerle bezenmiş bir bordürle sınırlanmıştır. Bordürün hemen üzerinde kitabe yer almaktadır. Kitabe ve bordürdeki yazı ve motifler silinmiş haldedir (Resim:10).

DEĞERLENDİRME

Aksaray ve çevresi, güneyden Hasan Dağının çevresindeki dağlık arazi ile kuzeyden Tuz Gölü arasındaki kalan düz ovada kurulmuştur. Hasan Dağı eteğindeki yerleşmelerde taş malzeme daha yaygın iken, ovadaki yerleşmelerde ise taş, kerpiç, ahşap gibi malzemeler bol miktarda kullanılmıştır.

Aksaray'daki bu üç cami de atkı kemer destekli tonoz örtülü yapılardır. Atkı kemeri bir yapıda uzunlamasına planlanmış tonozun, bir baştan başlayıp diğer başta bitirilmesi gerekmektedir. Bu kemerler kubbeleri, çokgen planlı tonoz-kubbeleri, haç, çapraz ve beşik tonozları kuşaklara ayırmaktadır. Büyük Selçuklu yapılarında daha çok kubbe, tonoz-kubbe ve çapraz tonozlarda, Gotik Mimarisi'nde haç tonozlarda ve küresel tonoz-kubbelerde, Anadolu ve Suriye'de daha çok beşik tonozlarda kullanıldığı görülmektedir. Atkı kemerleri, çoğunlukla uzun galcri ve sahnınları olan kervansaray ve camilerde, medreselerin köşe odası ve mescit gibi büyük boyutlu mekanlarda, bazı türbelerin cenazelik veya üst katlarındaki tonozlarında kullanılmıştır. Atkı kemeri, mevcut yayınlarda "kaburga, destek, pekitme" ve "payanda" kemeri olarak isimlendirilmiştir. Hepsinde ise, tonozu ek bir taşıma görevinden bahsedilmektedir⁷. Atkı kemerleri genellikle eşit aralıklarla yerleştirilmiştir. Aksaray Sultan Hanı'nın kapalı kısmında ortadaki dikine sahnın kemer aralıklarını belirleyen eleman üst örtüyü taşıyan ayak sisteminin aks açıklıklarıdır. Atkı kemerleri karşılıklı ayaklar veya ayakla duvar arasında yer almaktadır.

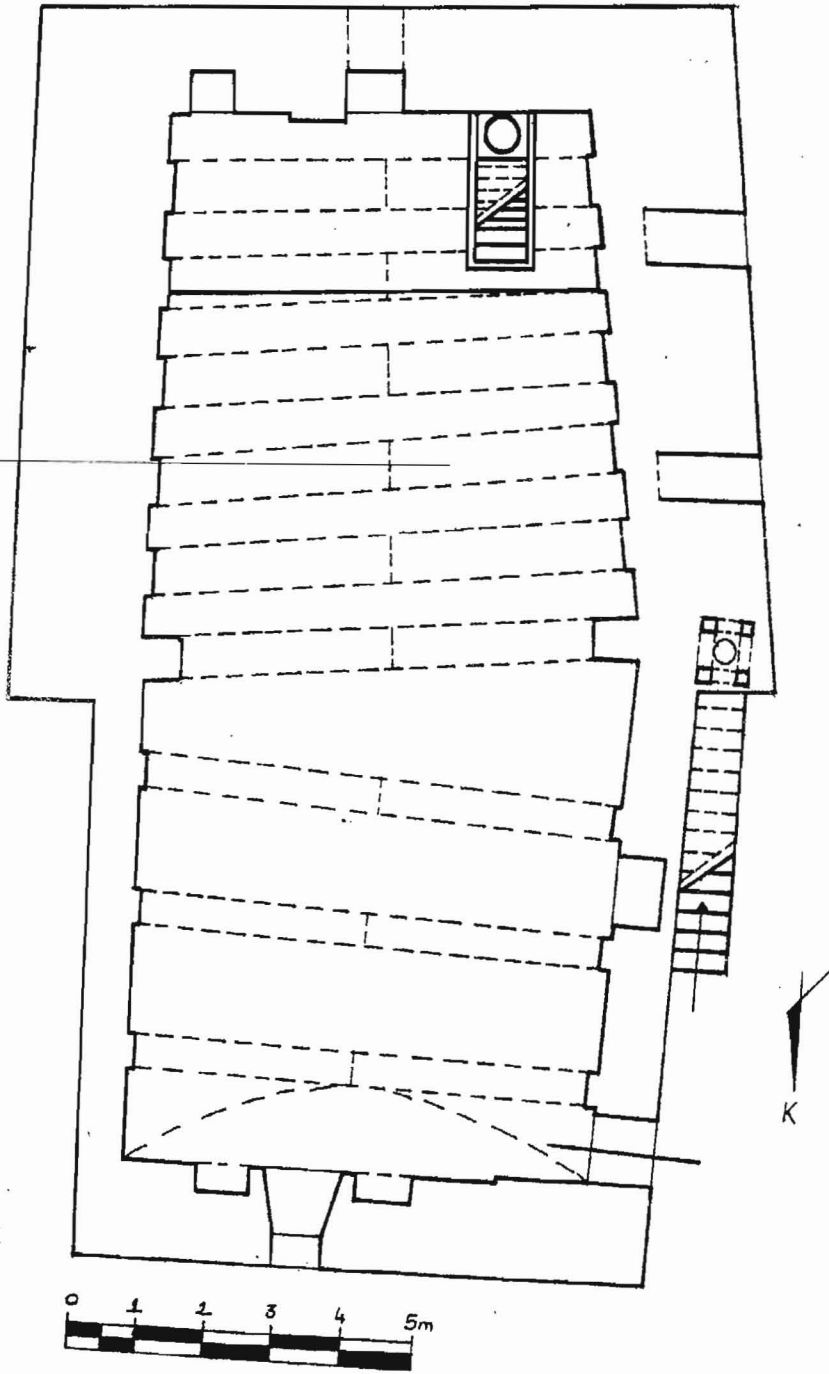
Selime Camii, eğimli bir arazi üzerinde inşa edilmiştir. Derinlemesine dikdörtgen planlıdır ve tek sahnıdır. Sahnın atkı kemerleri ile desteklenmiş tek bir sivri beşik tonozla örtülmüştür. Cami, gerek örtü sistemi, gerekse atkı kemerleri bakımından da İhlara Baydı Hatun Türbesi'ne benzemektedir (Çizim:4). Yapının atkı kemerleri yerden başlamakta ve üzengi seviyesinde de profilli bir başlığa sahiptir. Bu uygulama ise Dokuzun Derbent Hanı'nda görülmektedir.

Yukarı Dikmen Köyü Camii, Hasan Dağı eteğinde eğimli bir araziye sahip olan köyün hemen girişindedir. Altı sütunun taşıdığı kemerlerle mihraba paralel iki sahna ayrılmıştır. Sahnınlar, içten atkı kemerleri ile desteklenmiş iki sivri beşik tonozla örtülmüştür. Cami, sütunların ayırdığı mihraba paralel planlaması açısından, Helvadere Köyü Camisi (1716-17)'ne benzemektedir(Çizim:5). Ayrıca Böğet Köyü Camisi'nin ilk şekline de gerek örtü gerekse sahnın düzenlemesi bakımından uyum göstermektedir. İçten atkı kemerleriyle kaburgalandırılmış beşik tonozları açısından İhlara Baydı Hatun Türbesi'ne benzemektedir. Her bir tonozu 13'erden toplam 26 atkı kemeri ile kaburgalandırılmıştır.

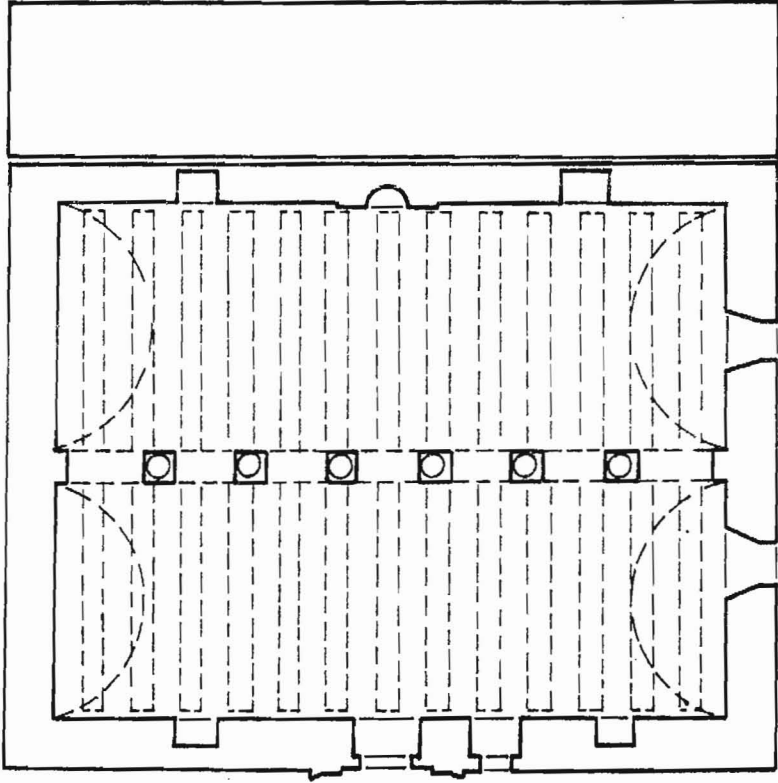
Ağzıkarahan Köyü Camii, düzgün dikdörtgen planlı olup dört atkı kemeriyle destekli sivri beşik tonoz örtülüdür. Batudaki atkı kemeri kare kesitli bir payeye oturarak ikiz kemer görünümü kazanmıştır. Planlama açısından Selime Camisine, atkı kemeri açısından da İhlara Baydı Hatun Türbesi'ne benzemektedir. Cami, kare kesitli payeye oturan atkı kemeri açısında tek örnektir.

⁷ A. T. Yavuz, Anadolu Selçuklu Mimarisinde Tonoz ve Kemer, Ankara, 1977, s. 82.

Her üç cami, atkı kemer destekli tonoz örtüsü bakımından metruk Anc Onruğu Köyü (Resim:11), Ağzıkarahan Hamı (Resim:12) ile bu köydeki evlerle (Resim:13) ve Akyamaç Köyü arasında kalan Selime, Doğantarla (Göstük), Kızılkaya, Yaprakhisar, İhlara, Belisırma, Akyamaç Köyleri ile Güzelyurt İlçesi'ndeki evlere büyük bir benzerlik göstermektedir.Bu uygulama Anadolu Selçuklu döneminden günümüze kadar geleneksel Türk mimarisinin örnekleri kesintisiz olarak Aksaray yöresinde devam ettiği anlaşılmaktadır.

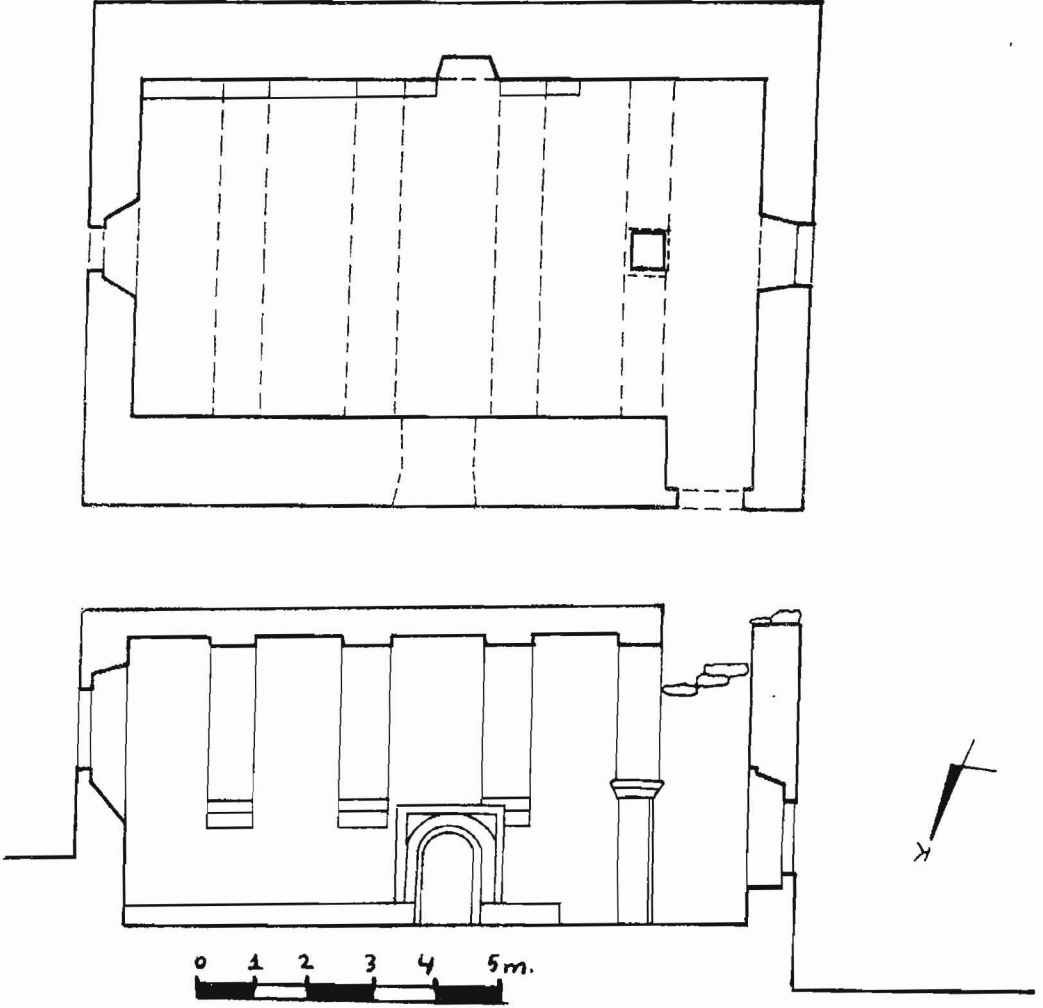


Çizim 1: Aksaray Selime Köyü Camii Planı (Z. Erdal).

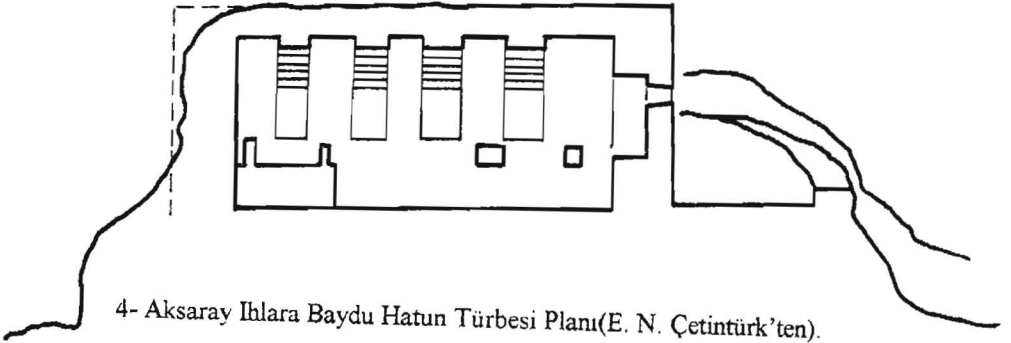
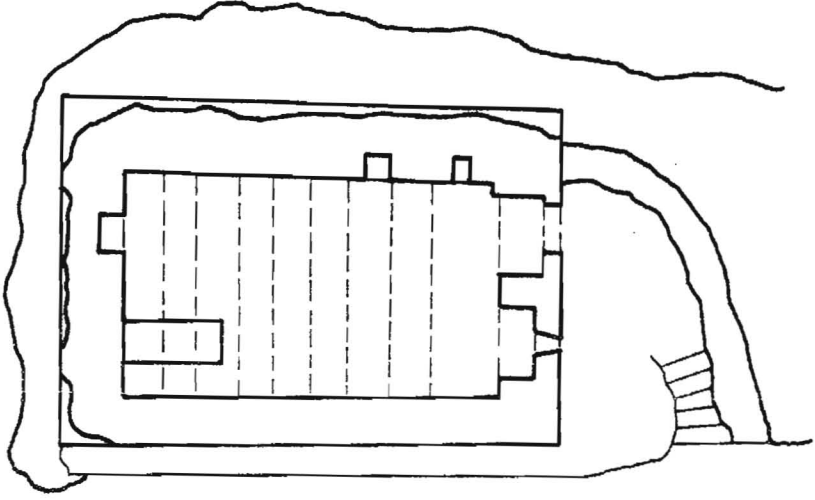


0 1 2 3 4m.

2-Aksaray Yukarı Dikmen Köyü Camii Planı (A. Boran- Z. Erdal).

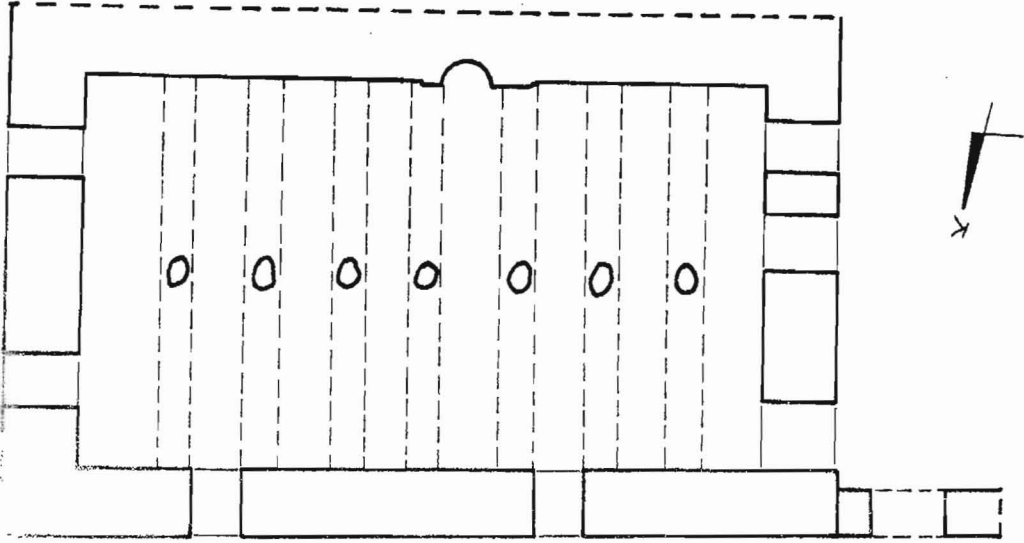


3- Agzıkara Han Kövü Camii Planı(C.Bektaş'tan İşlenerek).

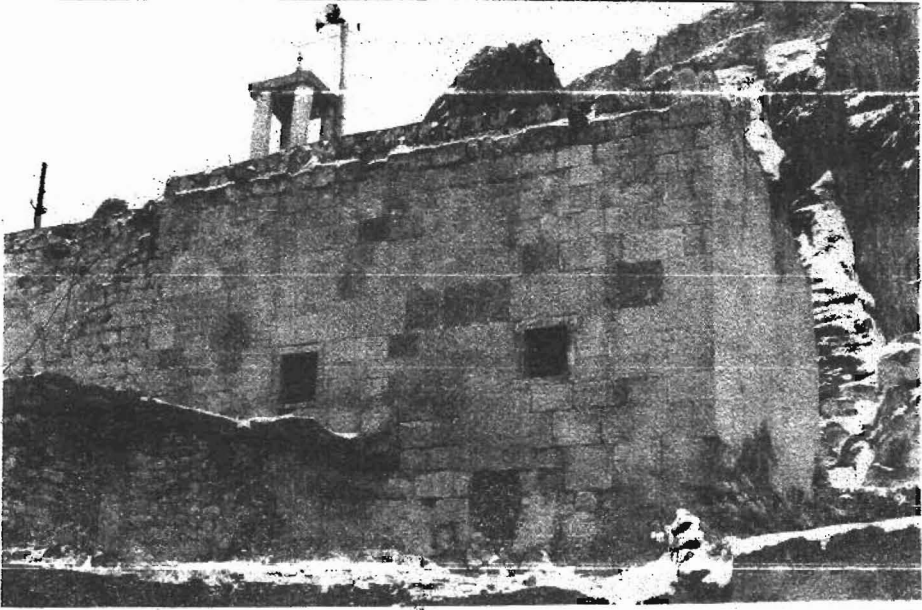


4- Aksaray Ihlara Baydu Hatun Türbesi Planı(E. N. Çetintürk'ten).

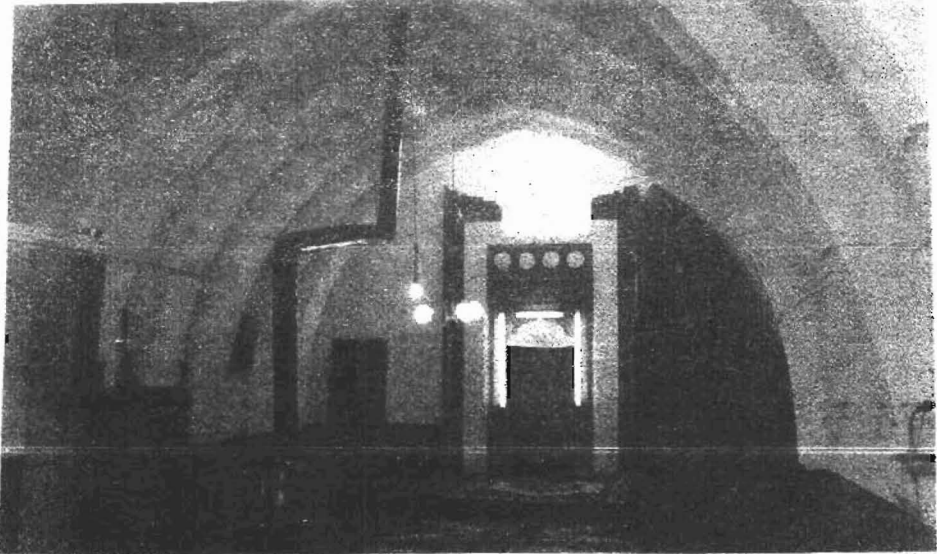




5- Aksaray Helvadere Köyü Camii Planı(E. N. Çetintürk'ten).



Resim 1: Selime Köyü Camii Batı Cepheaden Görünüş.



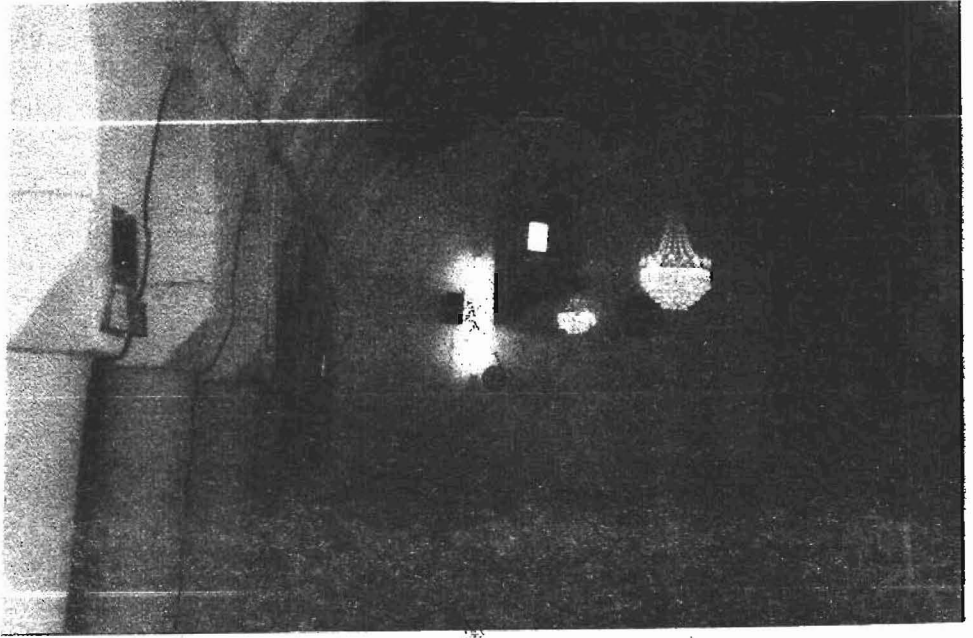
Resim 2: Selime Köyü Camii İçeriden Görünüş.



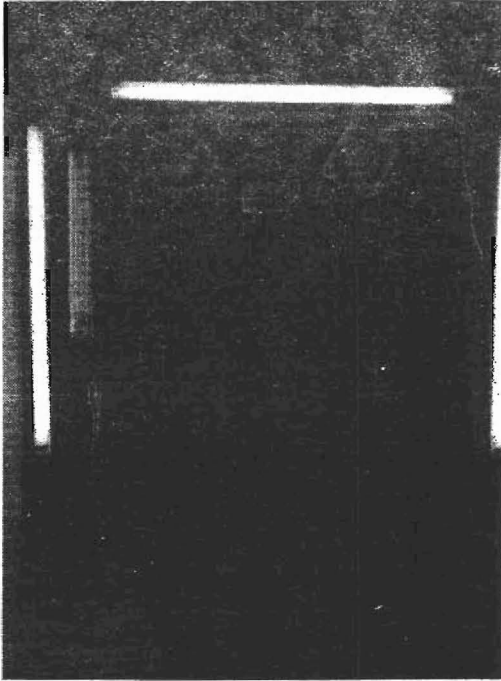
Resim 3: Sclime Köyü Camii Mihrap ve Minter.



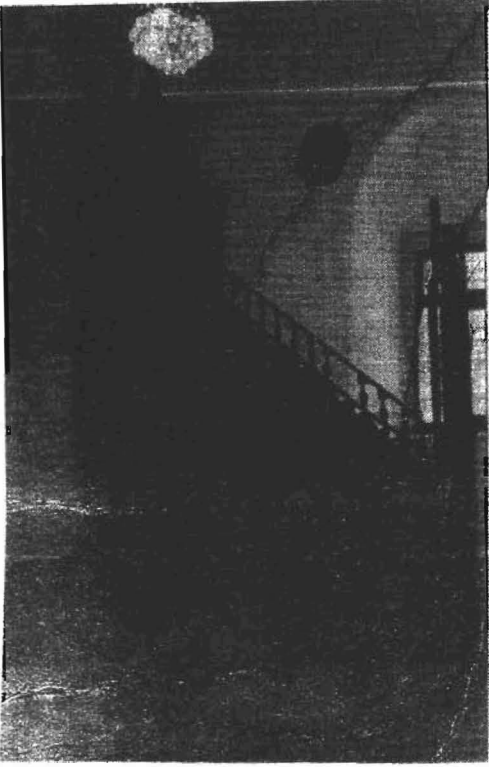
Resim4- Yukarı Dikmen Köyü Camii Giriş Cephesi



Resim 5: Yukarı Dikmen Köyü Camii İçeriden.



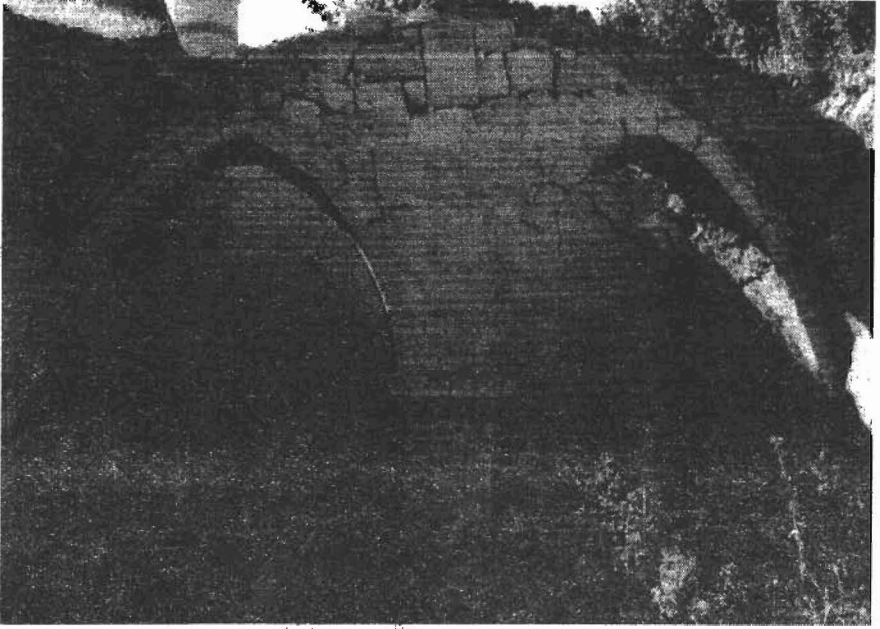
Resim6- Yukarı Dikmen Köyü Camii Mihrabı



Resim7- Yukan Dikmen Köyü Camii Minberi



Resim8-Ağzıkarahan Köyü Camii Kuzey Cephe



Resim9- Ağzıkarahan Köyü Camii İçeriden



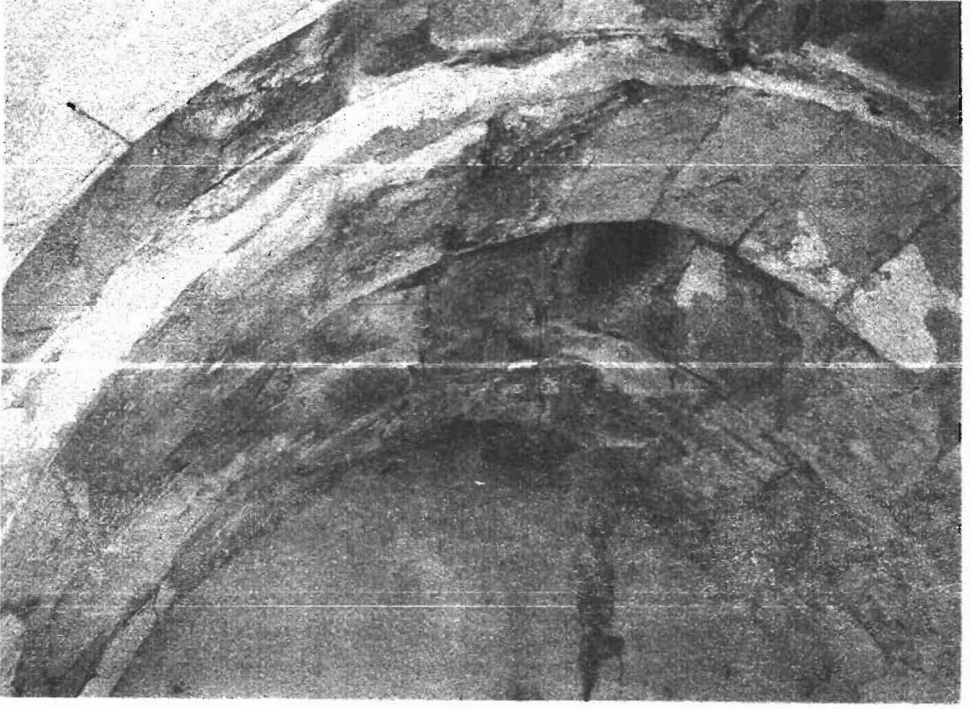
Resim10- Ağzıkarahan Köyü Camii Mihrabı



im11- Ane Onruğu Köyü'nden Bir Eye Ait Kalıntı



m12-Ağzıkarahan'dan Bir Görünüş



Resim 13-Ağzıkarahan Köyü'nden Bir Ev