

Salgına Dirençlilik Perspektifinden Mahalleler: Cumhuriyet Mahallesi Örneği*

Neighborhoods From The Perspective Of Pandemic Resilience: The Example Of Cumhuriyet Neighborhood

Ayşe KAŞIKIRIK**

Başvuru Tarihi: 21.10.2022

Kabul Tarihi: 25.10.2022

Makale Türü: Araştırma Makalesi

Özet

Yerel yönetimler salgın gibi küresel krizlere çözüm üretilmesinde başat aktörlerdir. Salgın ile mücadelede kimsenin geride kalmadığı, toplumun her kesiminin mahalle ölçeğinde daha dirençli hale geldiği, eşit, kapsayıcı, adil, sürdürülebilir ve katılımcı yerel yönetim modeline her zamankinden daha fazla ihtiyaç duyulmuştur. Çünkü, Covid-19 küresel bir salgındır ancak çözümü yereldedir. Özellikle, Türkiye’ye özgü bir yerel yönetim modeli olan “muhtarlık” ölçeğinde çözüm sunulması bir ihtiyaç haline gelmiştir. Bu çalışmada, Covid-19 pandemisinde mahallelerin sosyal boyutta salgına dirençli hale gelmesine muhtarlıkların katkı sunup sunmadığının belirlenmesi ve bu çalışmaların vatandaşların sosyal dirençliliğine olan etkisinin tespit edilmesi amaçlanmıştır. Çalışma kapsamında, İstanbul’un Sultangazi ilçesinin Cumhuriyet Mahallesi’nde ikamet eden 154 kişi ile çevrimiçi anket ve mahallenin muhtarı ile görüşme yapılmıştır. Araştırmanın sonuçlarına göre, vatandaşların çoğunluğunun salgın döneminde yapılan çalışmaları yeterli bulmadığı ve bilgiye erişimde eksiklikler yaşadığı tespit edilmiştir. Ayrıca bu çalışmada, Türkiye’de en küçük yerel birim olan muhtarlıktan başlanarak, başta Covid-19 salgını olmak üzere gelecekteki salgınlara karşı sosyal boyutta daha dirençli hale gelenebilmesi için neler yapılabileceğine ilişkin bilimsel veriler ışığında somut öneriler sunulmuştur. Bu çalışmayla literatüre önemli bir katkı sağlanması hedeflenmiştir.

Anahtar Kelimeler: Covid-19, salgın, kentsel dirençlilik, mahalle.

Abstract

Local governments are the leading actors in finding solutions to global crises such as epidemics. More than ever, there is a need for an equal, inclusive, fair, sustainable, and participatory local government model, in which no one left behind in the fight against the epidemic, where every segment of the society becomes more resilient at the neighborhood scale. Because Covid-19 is a global epidemic, but its solution is local. In particular, it has become a necessity to offer solutions on the scale of “mukhtar”, which is a local government model unique to Turkey. In this study, it was aimed to determine whether the mukhtars contributed to the social resistance of the neighborhoods to the epidemic in the Covid-19 pandemic and to determine the effect of these studies on the social resilience of the citizens. Within the scope of the study, an online survey with 154 people living in the Cumhuriyet neighborhood of Sultangazi district of Istanbul and interview with the mukhtar of the neighborhood were conducted. According to the results of the research, it was determined that most of the citizens did not find the work done during the epidemic period sufficient and they experienced deficiencies in accessing information.

*Bu makale, 7. Kent Araştırmaları Kongresi’nde sözlü olarak sunulan bildirinin genişletilmiş ve gözden geçirilmiş halidir.

** İstanbul Üniversitesi, Siyaset Bilimi ve Kamu Yönetimi Doktora Öğrencisi, aysekasikirik@yahoo.com, Orcid ID: 0000-0003-0624-1107

In addition, in this study, concrete suggestions have been presented in the light of scientific data on what can be done to become more socially resistant to future epidemics, especially the Covid-19 epidemic, starting from the neighborhood, which is the smallest local unit in Turkey. This study will make an important contribution to the literature on the relationship between epidemic resilience and the neighborhood.

Keywords: Covid-19, epidemic, urban resilience, neighborhood.

Giriş

Geçmişten günümüze salgınların tarihi ve kentlerin tarihi birbiri ile anılır olmuştur. Kentler artan nüfusları ve çarpık şehirleşme yapıları ile salgınların merkez üssü haline gelmiştir. Benzer durum, 2019'un son ayında Çin'in Wuhan kentinde ortaya çıkan, kısa sürede dünya geneline yayılan ve halen devam eden Covid-19 salgını için de geçerlidir. Covid-19 salgını tüm dünyayı ekonomik, sosyal ve siyasal açılardan derinden sarsmaktadır. Covid-19 gibi küresel salgınlarda yaşanan belirsizlikler ve eşitsizlikler başta kırılgan gruplar (kadınlar, mülteciler, göçmenler, engelliler, çocuklar, yaşlılar, yoksullar gibi) olmak üzere tüm insanların hayatını olumsuz yönde etkilemiştir (Nassif-Pires vd., 2020; Dang vd., 2021; Fisher ve Ryan, 2021).

Salgın özellikle marjinalleştirilmiş grupların kırılganlığını arttırmış ve daha savunmasız hale getirmiştir (Wrigley-Field, 2020; Gauthier vd., 2021; Buffel vd., 2021; Alizadeh ve Sharifi, 2021). Ulusal ve uluslararası çok sayıda araştırma, Covid-19 salgınının dünya genelinde toplumun farklı kesimleri arasındaki fırsat eşitsizliğini, yoksulluğu, yoksunluğu, hak ihlallerini, ayrımcılığı ve özellikle kentsel mekânlardaki adaletsizlikleri derinleştirdiğini göstermiştir (Ekmekcioglu, 2022; Tuncer ve Demirci, 2021; Çam, 2022; Pehlivanoglu ve Yılmaz, 2022, Boza-Kiss vd., 2019; Furceri, vd., 2020; Ali vd., 2020; Engzell vd., 2020; Ahmed vd., 2020; Wu vd., 2021).

Kentler afetlerin (doğal ya da doğal olmayan) yıkıcı etkilerine karşı son derece kırılgan ve savunmasızdırlar. Bu bağlamda, Covid-19 pandemisi, kentlerin çok boyutlu ve yıkıcı etkileri olan bir krizle karşı karşıya kaldığını bir kez daha ortaya çıkarmıştır. Yanlış kentleşme politikalarının, salgına karşı hazırlıksız olunmasında ve salgının hızla yayılmasında çok etkili olduğu görülmüştür (Aslan Okat ve Dağdal İnce, 2021). Ayrıca, Covid-19 pandemisinin patlak vermesi, kentsel yönetişime de büyük zorluklar getirmiştir. Ancak, yüksek düzeyde akıllı şehir inşasına sahip şehirlerin pandemi önleme ve kontrol etkisini artırma konusunda daha başarılı olduğu tespit edilmiştir. Bu da akıllı şehirlerin krizlerle mücadele edilmesine yardımcı olduğunu göstermiştir (Chu vd., 2021; Yang ve Chong, 2021).

Kentsel dirençlilik (urban resilience) kentlerin karşı karşıya kaldıkları afetlere, risklere, sorunlara, tehlikelere ve risklere hazırlıklı olma, bunlara müdahale etme ve uyum sağlama kapasitesidir. Kentlerin dirençliliği, kentleşmenin iyi yönetilmesi ile doğrudan ilişkilidir. Kentler sahip oldukları kaynakları, fırsatları ve imkanları ölçüsünde tehlikelerden, risklerden, şoklardan, afetlerden ve streslerden korunabilirler, bunlara karşı koyabilirler veya uyum sağlayabilirler (Figueiredo vd., 2018; Tuğaç, 2019). Bu bağlamda, her ölçekte ve özellikle en küçük yerleşim birimi olan mahalle düzeyinde kentsel dirençliliği arttırmak hayati önem taşımaktadır. Çünkü, vatandaşların sahip olduğu sosyoekonomik düzey, etnik köken, maddi imkanlar, yaş, cinsiyet gibi faktörler -başta sağlık hizmetleri olmak üzere- kentsel hizmetlere erişimi büyük ölçüde etkilemektedir.

Bu çalışma, salgın gibi krizler karşısında mahalle ölçeğinde sosyal dirençliliğin sağlanması üzerinedir ve üç bölümden oluşmaktadır. Birinci bölüm, dirençli kentler ve salgına dirençlilik konularına ilişkin kavramsal çerçeveden oluşmaktadır. İkinci bölüm, alan araştırmasına dayanmaktadır. İstanbul'un Sultangazi ilçesi Cumhuriyet Mahallesi, mahalle muhtarından ve vatandaşlardan toplanan veriler ışığında, kentsel dirençlilik boyutuyla irdelenmektedir. Üçüncü bölümde, araştırmadan elde edilen özgün bulgular tartışılmaktadır ve yorumlanmaktadır. Araştırma kapsamında, sadece Covid-19 salgını değil, gelecekteki diğer muhtemel salgınları da göz önünde bulundurarak mahallerin dirençliliğinin güçlendirilmesine yönelik somut öneriler geliştirilmektedir.

Dirençli Kentler

Kentsel dirençlilik, bir şehrin sistemlerinin, işletmelerinin, kurumlarının, topluluklarının ve vatandaşlarının hangi krizler ve akut şoklar yaşanırsa yaşansın hayatta kalma, uyum sağlama ve büyüme kapasitesi ile ilgilidir. Aynı zamanda kentsel dirençlilik, birbirine yaklaşan üç küresel mega trende yanıt vermektedir: “iklim değişikliği, kentleşme ve küreselleşme” (Resilient Cities Network, 2022).

Ekonomik Kalkınma ve İş Birliği Örgütü (OECD)’ne göre dirençli şehirler, gelecekteki şokları (ekonomik, çevresel, sosyal ve yönetim) önleme ve bunlara hazırlanma kapasitesine sahip şehirlerdir. Dirençli şehirler kapsayıcılığı, sürdürülebilir kalkınmayı ve refahı teşvik ederler. Dirençli kentlerde felsefe olarak küresellikten uzaklaşmak değil, tam tersine küresel düşünerek yerel davranılması gerektiği vurgusu vardır. Şekil 1’de görüldüğü üzere, OECD’ye göre kentsel dirençliliğin 4 boyutu bulunmaktadır: ekonomi, yönetim, toplum ve çevre.



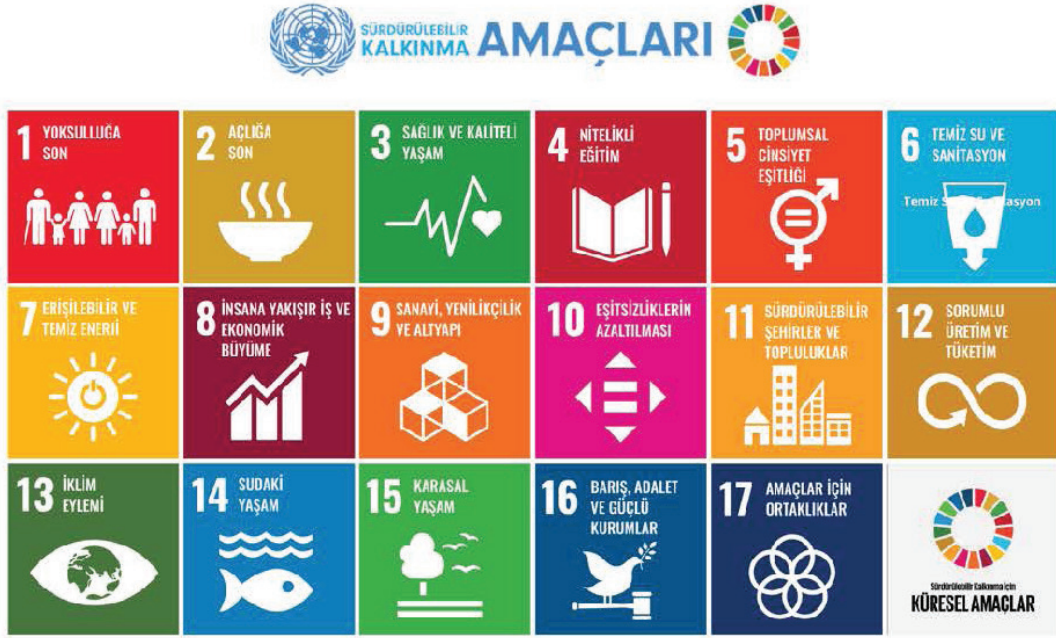
Şekil 1. Kentsel Dirençliliğin Boyutları (OECD, 2016)

OECD’ye göre kentsel dirençliliğin sağlanmasındaki dört sacayağından biri sosyal boyuttur. Şekil 2’de belirtildiği gibi, sosyal boyutun altında toplumun kapsayıcı ve birleştirici olması, vatandaş ağlarının aktif çalışması, vatandaşların sağlıklı yaşama hakkına sahip ve “mahallelerin güvenli” olması yer almaktadır.

Ekonomik	Sosyal	Yönetişim	Çevre
<ul style="list-style-type: none"> • Çeşitli endüstrilerin varlığı • Büyüme sağlamak için dinamik bir ekonomi • İnovasyonun gerçekleşmesine izin veren koşullar • İnsanlar istihdama, eğitime, hizmetlere, beceri çalışmalarına erişimi var. 	<ul style="list-style-type: none"> • Toplum kapsayıcı ve birleştiricidir. • Topluluklardaki vatandaş ağları aktif • Mahalle güvenli • Vatandaşlar sağlıklı yaşama sahip 	<ul style="list-style-type: none"> • Açık liderlik ve yönetim • Liderler tarafından benimsenen stratejik ve entegre yaklaşımlar • Kamu sektörü doğru becerilere sahip • Devlet açık ve şeffaf 	<ul style="list-style-type: none"> • Ekosistem sağlam ve çeşitlidir • Altyapı temel ihtiyaçları karşılayabilir • Yeterli doğal kaynaklar mevcuttur • Arazi kullanımına yönelik tutarlı politika

Şekil 2. Kentsel Dirençliliği Sağlayan 4 Alan

Birleşmiş Milletler'e üye 193 ülke 2015 yılında, eşitsizlik ve adaletsizlikle mücadele edilmesi, aşırı yoksulluğun sona erdirilmesi ve iklim değişikliğinin düzeltilmesi konusunda uzlaştı. Kimsenin geride kalmadığı, eşit, adil, kapsayıcı ve sürdürülebilir bir dünya için 2030 yılına kadar başarılması gereken 17 küresel amaçtan 11.cisi "Sürdürülebilir Şehirler ve Topluluklar" oldu (Şekil 3). Bir diğer ifadeyle, insan yerleşimlerini ve şehirleri güvenli, dayanıklı, kapsayıcı ve sürdürülebilir kılmak amaçlandı (Küresel Amaçlar, 2016).



Şekil 3. Sürdürülebilir Kalkınma İçin Küresel Amaçlar

"Küresel Amaçlar" kırılan grupların sosyal ve ekonomik açılardan dirençliliğinin artırılmasını ve böylece insanlar arasındaki eşitsizliklerin azaltılmasını, toplumsal cinsiyet eşitliğinin sağlanmasını, adaletin ve fırsat eşitliğinin sağlanmasını hedeflemektedir. Günümüzde dünya genelinde nüfusun kentlerde yoğunlaşmasıyla birlikte kentlerin ve kentlerde yaşayan kırılan grupların salgınlara karşı dirençliliğinin artırılması ağırlık kazanmıştır.

Salgına Direnebilen Kentler

Tarih boyunca salgınlar kentlerin şekillenmesinde önemli bir rol oynadı. Koronavirüs pandemisi, kentlerin tarihinin hastalık tarihiyle bağlantılı olduğunu bir kez daha hatırlattı. Şüphesiz, birlikte yaşayan ve çalışan yoğun insan toplulukları, salgın hastalıkların hedefi oldu ve kentler salgınların yayılması açısından oldukça zengin bir ortam yarattı (Martínez ve Short, 2021, s.1-8).

Covid-19 pandemisi 2020 yılından itibaren dünyadaki birçok ülkeyi perişan etti, kentlerdeki eşitsiz yaşam koşullarını açığa çıkardı ve o zamandan beri çok sayıda şehirde günlük yaşamı kesintiye uğrattı. Dünyanın birçok bölgesi Covid-19 pandemisi ile mücadele etmeye devam ederken, bilim dünyası salgının altında yatan dinamiklere daha fazla ışık tutmak için yoğun bir çaba sarf etti. Yapılan bir araştırma, Covid-19 pandemisinin şehirler üzerindeki etkilerine ilişkin çalışmaların temel olarak dört ana temayla, yani (1) çevresel kalite, (2) sosyo-ekonomik etkiler, (3) yönetim ve yönetişim ve (4) ulaşım ve kentsel tasarım ile ilişkili olduğunu ortaya koydu (Sharifi ve Khavarian-Garmsir, 2020, s.1).



Şekil 4. Covid-19 Pandemisinin Kentler Üzerindeki Etkileri

Şekil 4’te görüldüğü üzere, koronavirus pandemisinin kentler üzerindeki etkileri çok boyutludur. Bu boyutlardan hava kalitesi, çevresel faktörler ve su kaynakları “çevresel kalite”, yönetim ve akıllı kentler ise “yönetim ve yönetim” ile ilişkilidir. Ayrıca, “sosyo-ekonomik etkiler” ile “ulaşım ve şehir planlama” boyutlarıyla birlikte koronavirus pandemisinin kentler üzerindeki etkileri dört sacayağına oturmaktadır (Sharifi ve Khavarian-Garmsir, 2020, s.11).

Kentsel alanlar genellikle kalabalık yaşamların, yoğun sosyal etkileşimlerin ve yakın temasların yaşandığı yerlerdir. Covid-19 pandemisinin ilk üç ayında, New York, Madrid ve Londra gibi dünyanın dört bir yanındaki yoğun nüfuslu kentler hastalık noktaları olarak tanımlandı. Mevcut ve gelecekteki salgınların risklerine ilişkin artan farkındalık, anlaşılır bir şekilde şehirlerin geleceği hakkında bir tartışmaya yol açtı.

Şehirlerin belirleyici özelliği olan yoğunluğun, hastalığın yayılmasını ve şiddetini artırdığı ortaya konuldu (Carozzi, 2020, Wong ve Li, 2020, Hamidi vd., 2020; Sigler vd., 2021). Şehirler arası ve şehir içi hareketlilik akışları yüksek olan büyük ve yüksek yoğunluklu şehirlerin salgının yayılmasını kontrol altına almada daha fazla zorluk yaşadığı, yüksek nüfus yoğunluğunun Covid-19’un yayılmasını katalize ettiği tespit edildi (Chen vd., 2021; Rocklöv ve Sjödin, 2020; Kadi ve Khelfaoui, 2020; Sy vd., 2021; Aw vd., 2021, Sun vd., 2021). Bu bağlamda, büyükşehirler ülkelerin hareketlilik merkezleri olduklarından dolayı salgından daha fazla etkilendi. Türkiye’nin en kalabalık şehri olan İstanbul hem virüsün görüldüğü ilk şehir oldu hem de toplam vaka sayılarının yarısından fazlası burada gerçekleşti. Aslında, İstanbul salgının yoğunluğunu sosyo-ekonomik açılardan daha derinden hissetti. Bu nedenle, diğer şehirlerle kıyaslandığında, İstanbul’da yaşayan insanların pandemi sürecinde neler yaşadıkları önemli bir soru olarak karşımıza çıktı (Sayın ve Bozkurt, 2020, s.209).

Salgına Dirençli Mahalleler: İstanbul Sultangazi Cumhuriyet Mahallesi Üzerine Bir Araştırma

Covid-19 gibi salgınlar karşısında artan nüfus yoğunluğundan dolayı kentler son derece kırılgan ve savunmasızdır. Bu nedenle, salgınlara çözüm sunulmasında yerel politikalarının önemi her geçen gün artmaktadır. Salgınla mücadelede toplumun tüm kesimlerinin mahalle ölçeğinde daha dirençli hale geldiği, kimsenin geride kalmadığı, katılımcı ve sürdürülebilir bir yönetim mekanizmasına duyulan ihtiyaç her zamankinden daha fazladır (Kaşıkırık ve Dokuzcan, 2021, s. 21).

Alan yazında mahalle ve salgın konulu çalışmaların kentsel yaşam ve halk sağlığına, mahalle donatılarına erişilebilirliğe, farklı sosyal kırılma düzeyine sahip mahalle muhtarlarının deneyimlerine, mahalle yönetiminin katılımcı perspektifle inşa edilmesinin önemine, kamusal alanların mekân kalitesine ve salgınla ilişkisine, mahalle algısına ve memnuniyetine odaklandığı tespit edilmiştir (Erin ve Çubukçu, 2022; Con Wright ve Çelik, 2022; Erdoğan Aras vd., 2022; Cihangir Camur vd., 2021; Kaşıkırık ve Dokuzcan, 2021; Varol ve Öksüz, 2021; Ekşioğlu vd., 2021).

Türkiye’de mahalle ölçeğinde salgına dirençliliği konu alan araştırmaların eksikliği dikkat çekmektedir. Aynı zamanda, doğrudan alan araştırmasına dayanan hem vatandaşların gözünden hem de muhtarın gözünden salgına dirençliliğin sorgulandığı bir araştırmaya denk gelinmemiştir. Araştırma, bu yönüyle özgün bir nitelik taşımaktadır ve literatürdeki önemli bir boşluğu doldurmaktadır.

Yöntem

Covid-19 pandemisinde İstanbul’un kırılma düzeyi 4 başlık altında toplanmıştır: “sosyo-ekonomik kırılma”, “mekânsal yayılma riskine bağlı kırılma”, “kentsel yoğunluğa bağlı kırılma” ve “ulaşıma bağlı kırılma”. Bağcılar, Esenyurt, Esenler, Gaziosmanpaşa, Sultanbeyli, Eyüpsultan ve Sultangazi ilçelerinin, bu 4 alandaki kırılma düzeyleri bir arada incelendiğinde, daha kırılma olduğu tespit edilmiştir (İSTKA, 2020, s. 38-44).

İstanbul Planlama Ajansı (İPA) tarafından, “Salgında Kent Yoksulluğu: İstanbul’da Yoksulluk Profilleri” araştırmasının sonuçlarına göre, mekânsal yayılma riskine bağlı olarak Esenyurt, Bahçelievler, Esenler, Bağcılar, Gaziosmanpaşa, Zeytinburnu, Fatih ve Sultangazi en kırılma mahallelerin bulunduğu ilçelerdir. Ulaşımına bağlı kırılmanın en yüksek olduğu mahalleler Bağcılar, Bahçelievler, Esenler, Güngören, Başakşehir, Gaziosmanpaşa, Zeytinburnu ve Sultangazi ilçelerinde bulunmaktadır. Ayrıca, pandemi döneminde en çok sosyal yardım başvurusu Esenyurt, Bağcılar, Ümraniye, Küçükçekmece ve Sultangazi ilçelerinden olmuştur (İPA, 2021, s.34-36).

Araştırma evreni olarak salgını İstanbul ili Sultangazi ilçesi seçilmiştir. Tablo 1’de görüldüğü üzere Sultangazi, İstanbul’un 39 ilçesi arasında nüfusu en kalabalık 7. İlçesidir. Aynı zamanda, sosyo-ekonomik kırılma düzeyi çok yüksek bir ilçedir. Bu nedenle, araştırma örneklemini Sultangazi ilçesi olarak belirlenmiştir. Ancak, zaman ve erişilebilirlik dikkate alındığında örneklem olarak bir mahallenin seçilmesine karar verilmiştir.

Tablo 1. İstanbul’un İlçelerinin Nüfusu (TÜİK, 2021)

Sıra	İlçe	Nüfus	Sıra	İlçe	Nüfus
1	Esenyurt	977 489	21	Fatih	382 990
2	Küçükçekmece	805 930	22	Sarıyer	349 968
3	Bağcılar	744 351	23	Sultanbeyli	349 485
4	Pendik	741 895	24	Arnavutköy	312 023
5	Ümraniye	726 758	25	Zeytinburnu	293 839
6	Bahçelievler	605 300	26	Çekmeköy	288 585
7	Sultangazi	543 380	27	Tuzla	284 443
8	Maltepe	525 566	28	Şişli	284 294
9	Üsküdar	525 395	29	Güngören	283 083
10	Başakşehir	503 243	30	Bayrampaşa	274 884
11	Gaziosmanpaşa	493 096	31	Büyükçekmece	269 160
12	Kadıköy	485 233	32	Beykoz	248 595
13	Kartal	480 738	33	Beyoğlu	233 322

14	Sancaktepe	474 668	34	Bakırköy	228 759
15	Avcılar	457 981	35	Silivri	209 014
16	Kağıthane	454 550	36	Beşiktaş	178 938
17	Esenler	447 116	37	Çatalca	76 131
18	Ataşehir	427 217	38	Şile	41 627
19	Eyüpsultan	417 360	39	Adalar	16 372
20	Beylikdüzü	398 122			

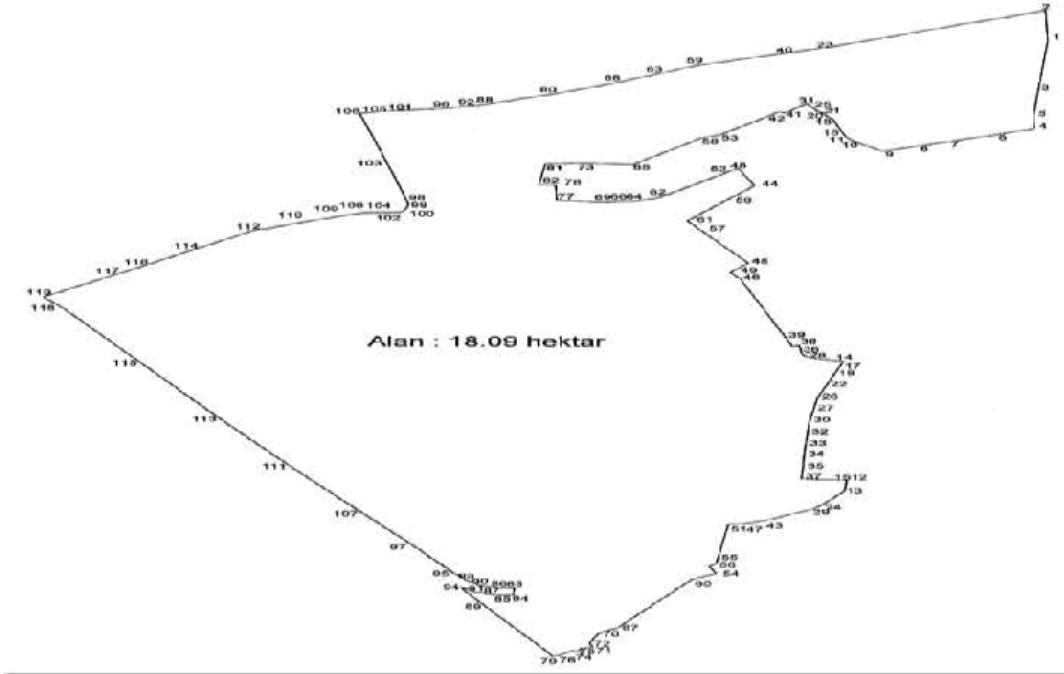
Sultangazi ilçesine bağlı 15 mahalle bulunmaktadır (Şekil 5). Cumhuriyet Mahallesi'nde 65+ nüfusu fazladır ve vatandaşın çoğu emeklidir. 2019 yerel seçimlerinin sonucuna göre, ilçe tarihinde (Sultangazi 2008 yılında ilçe oldu) ilk ve tek kadın muhtar Cumhuriyet Mahallesi'nde seçilmiştir (Kaşıkırık vd., 2020, s.29).



Şekil 5. Sultangazi Mahalle Haritası (Avcu ve Buldur, 2018, s.104).

Cumhuriyet Mahallesi Sultangazi ilçesinin TEM Otoyulu ile cephesi olan, Gaziosmanpaşa ve Esenler ile sınırı bulunan stratejik bir mahallesidir. 6 Şubat 2013 tarihli ve 28551 sayılı Resmî Gazete’de Cumhuriyet Mahallesi sınırları içerisinde bulunan 18.09 hektarlık alan (Siteler Mevkii) 6306 sayılı “Afet Riski Altındaki Alanların Dönüştürülmesi Hakkında Kanun” kapsamında “riskli alan” olarak ilan edilmiştir (Şekil 6).

Şekil 6. İstanbul İli, Sultangazi İlçesi, Cumhuriyet Mahallesi, Siteler Mevkii Riskli Alan Sınır Krokisi



Mahalle sakinlerinin itirazı sonucunda, Cumhuriyet Mahallesi'ne ilişkin riskli alan kararı Danıştay 6. Daire Başkanlığı tarafından iptal edilmiştir (Esas No: 2016/2298):

“Sultangazi İlçesi Cumhuriyet Mahallesi'nin riskli alan ilan edilmesine ilişkin hazırlanan 1/5000 ölçekli nazım imar planı değişikliği ve 1/1000 ölçekli uygulama imar planı değişikliği'nin; nüfus yoğunluğunu iki katına çıkaracağı, bu bölgedeki fiziki durum ve trafik yoğunluğu dikkate alındığında yapılan planlamanın kamu yararına ve bölgede yaşayan insanların menfaatine olmadığı, riskli alanlara ilişkin olarak yürürlüğe giren 6306 sayılı Yasada sayılan amaçlar ile dava konusu planların amaçlarının birbiriyle bağdaşmadığı, bölgedeki yapı yoğunluğunun oldukça arttırıldığı, planların İstanbul İli'nin genel durumuyla uyumlu olmadığı, belli ve küçük bir alanda özel durum yaratıp çevre için uygun olmayan bir emsal yaratacağı anlaşıldığından dava konusu planların davacıların parselleri yönünden şehircilik ilkelerine, planlama esaslarına ve kamu yararına uygun olmadığı sonuç ve kanaatine varıldığı” gerekçesiyle iptaline karar verilmiştir.



Şekil 7. Cumhuriyet Mahallesi Kuşbakışı Görünümü (Bianet, 2015)

Cumhuriyet mahallesindeki siteler, 185 bin metre karelik bir alan üzerine kurulu olup 1168 daire barındırmaktadır (Şekil 7). Siteler Mevkii, 30 yıl önce dar gelirli kesimin barınması için devlet tarafından tahsis edilen arsa üzerine kooperatif sistemiyle kurulmuştur (Bianet, 2015).

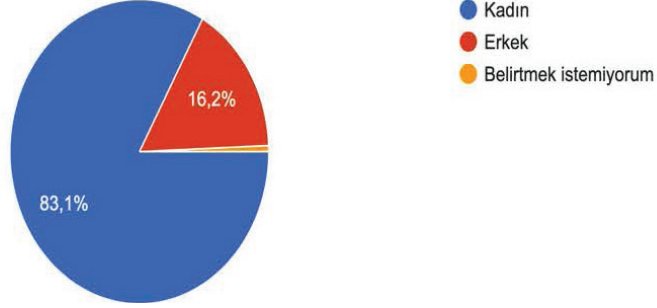
Bu çalışmada, “Covid-19 döneminde mahallelerin sosyal boyutta salgına dirençli hale gelmesine muhtarlık kurumu katkı sunmakta mıdır?” temel sorusuna cevap aranmıştır. Ayrıca, “Pandemi döneminde muhtarlık kurumu mahallelerin dirençliliğini hangi boyutlardan arttırmıştır?”, “Vatandaşlar muhtarlık tarafından sunulan desteklerden haberdar mıdır?” ve “Vatandaşlar salgın döneminde yapılan çalışmalarını yeterli bulmakta mıdır?” gibi sorular da sorgulanmıştır.

Bu çalışmada uygulanacak olan yöntem, karma araştırma yöntemidir. Araştırmanın birinci aşamasında, veri toplama yöntemi olarak online anket kullanılmıştır. Anket örneklem büyüklüğünün tespitinde Sultangazi İlçesi Cumhuriyet Mahallesi’nin Adrese Dayalı Nüfus Kayıt Sistemi (ADNKS) kayıtlarına göre toplam nüfusu 14.003 olduğu belirlenmiş (TÜİK, 2021), zaman kısıtlılığı dikkate alınarak rassal örnekleme yöntemiyle online olarak Google Forms üzerinden 154 kişi ile anket yapılmıştır. Yapılan ankette demografik veriler (cinsiyet dağılımı, yaş, sosyo-ekonomik statüsü, meslek, mahallede ikamet süresi vb.) ile salgın döneminde muhtarlık tarafından yapılan çalışmalara ilişkin sorular yer almıştır.

Araştırmanın ikinci aşamasında, Cumhuriyet Mahallesi’nin ilk ve tek kadın muhtarı olan Çiğdem Özkan ile yapılandırılmamış bir görüşme (mülakat) yapılmıştır. Görüşmede bilimsel araştırma etiği çerçevesinde, muhtarın rızası alınarak ses kaydı alınmış ve deşifre edilmiştir.

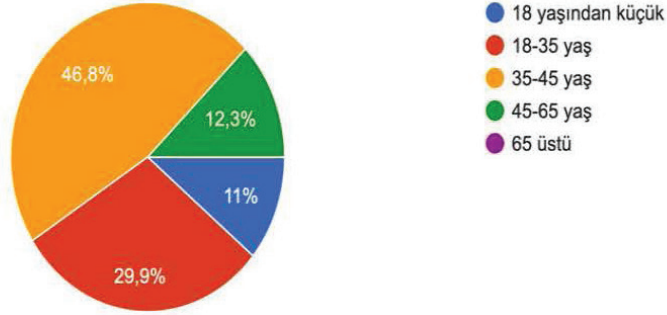
Bulgular

Çalışma kapsamında, online anket çalışması 30 Kasım 2021 ile 5 Aralık 2021 tarihleri arasında gerçekleştirilmiştir. Araştırmaya katılanların cinsiyete göre dağılımı incelendiğinde, toplam 154 kişiden 128'i (%83,1) kadın, 25'i (%16,2) erkek ve 1 (%0,6)'i cinsiyetini belirtmek istememiştir (Şekil 8).



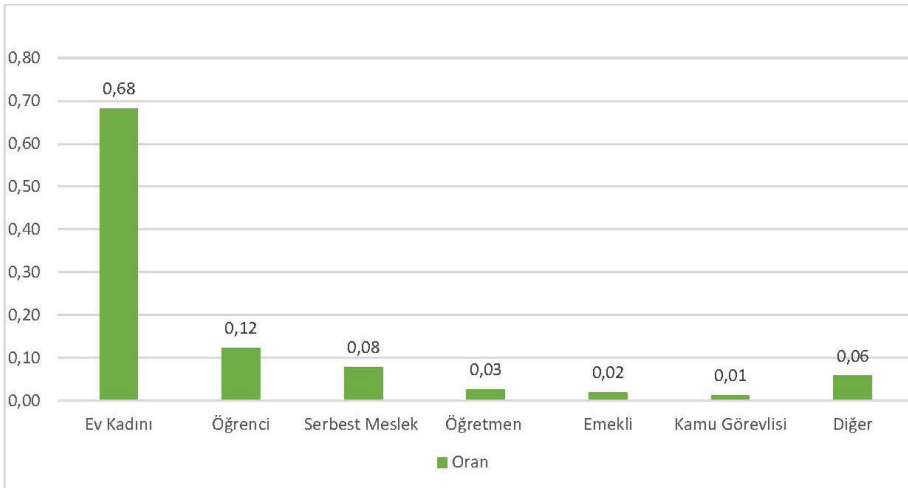
Şekil 8. Katılımcıların Cinsiyet Dağılımı

Araştırmaya katılanların yaklaşık yarısı (%46,8) 35-45 yaş aralığındadır. Ardından 18-35 yaş aralığı (%29,9) gelirken, onu 45-65 yaş aralığı (%12,3) ve 18 yaşından küçük (%11) olanlar takip etmektedir (Şekil 9).



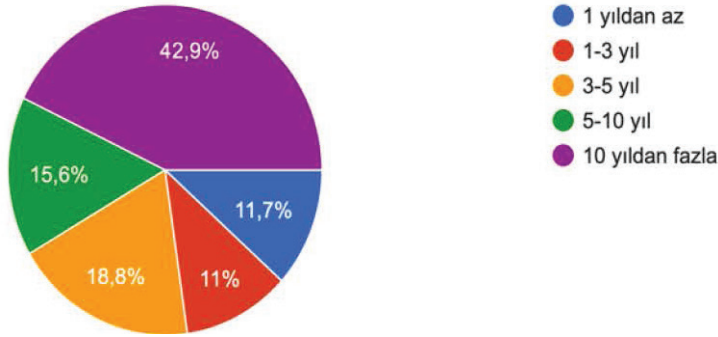
Şekil 9. Katılımcıların Yaş Dağılımı

Katılımcıların %68'i kendini ev kadını olarak tanımlanmaktadır. Bu meslek grubunu %12,3 ile öğrenciler ve %12 ile serbest meslek sahipleri izlemektedir (Şekil 10)



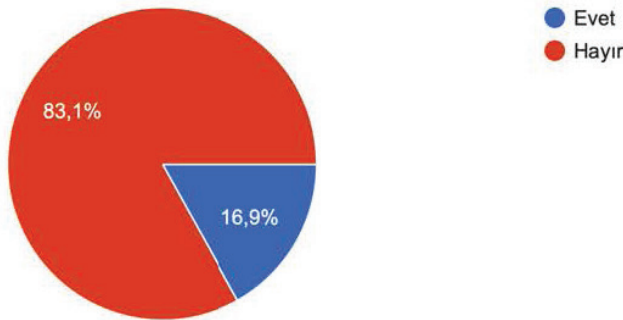
Şekil 10. Katılımcıların Meslek Dağılımı

Katılımcıların çoğunluğu (%42,9) Cumhuriyet Mahallesi'nin uzun süredir -10 yıldan fazla- yaşamaktadır. Mahalleden 1 yıldan az yaşayanların oranı sadece %11,7'dir. Bu bilgiler ışığında, mahalle sakinlerinde mahalle kültürünün yerleşik olduğunu söylemek mümkündür (Şekil 11).



Şekil 11. Katılımcıların Mahallede Yaşama Süreleri

Katılımcıların büyük bir çoğunluğu (%83,1) salgın döneminde muhtarlık düzeyinde yapılan çalışmalardan haberinin olmadığını belirtmiştir. Katılımcılardan sadece %16,9'u "EVET" haberdarım yanıtını vermiştir (Şekil 12).



Şekil 12. Salgın Döneminde Muhtarlık Düzeyinden Yapılan Çalışmalardan Haberdar Olma

Salgın döneminde muhtarlık düzeyindeki çalışmalardan haberdar olanların sayısı oldukça azdır. Haber olanların verdikleri yanıtlar arasında öne çıkanlar aşağıda yer almaktadır;

- *Yardıma ihtiyacı olan kişi ve ailelere maddi yardım yapıldı, bunun finansmanı durumu iyi olan çevre iş insanlarından sağlandı, yaşlılara ve hastalara alışveriş, para çekme, ilaç alma gibi durumlarda destek verildi, manevi olarak ulaşan herkes dinlendi, sıkıntıları çözülmeye çalışıldı (Katılımcı 39, kadın, 45-65 yaş).*

- *Maske dağıtımı dezenfektan ve halkın evlerde kalması ile ilgili çalışmalardan haberim var (Katılımcı 51, erkek, 18-35 yaş).*

- *Ekiplerle beraber karantinada ziyaretler yaptı (Katılımcı 57, erkek, 18-35 yaş)*

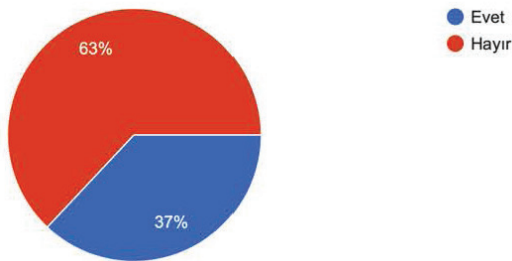
- *Bakanlık duyurularını sosyal medya hesabından duyurdu. Muhtarlık binasının oraya afişler asıldı (Katılımcı 104, kadın, 45-65 yaş).*

- İnsanlara yardım etti ve dışarı çıkma yasağı çağrısı yaptı (Katılımcı 144, kadın, 18-35).
- Aşı çadırı kuruldu (Katılımcı 151, kadın, 18-35 yaş).

Salgın döneminde muhtarlığınız tarafından ne tür çalışmalar yapıldığına ilişkin soruya katılımcıların yarısından biraz fazlası “bilmiyorum, bilgim yok, tanık olmadım, hiçbir fikrim yok, haberdar değilim” yanıtını verdi. Ayrıca gelen cevaplar aşağıda sıralanmıştır;

- Sürekli dışarı çıkmama konusunda ve sosyal mesafeye dikkat edilmesi konusunda uyarıldık (Katılımcı 87, kadın, 35-45 yaş).
- Maske dağıtımı, dezenfektan ve halkın evlerde kalması ile ilgili çalışmalar yapıldı (Katılımcı 51, erkek, 18-35 yaş).
- Salgının ilk günlerinde maske temini yapıldı. Parkta aşı standı açıldı (Katılımcı 67, kadın, 45-65 yaş).
- Karantina zamanında ekiple kontroller yapıldı (Katılımcı 70, kadın, 45-65 yaş).
- Bize karşı herhangi bir çalışma görmedik. Maddi sıkıntımız için başvurduk. Herhangi bir dönüş olmadı (Katılımcı 74, kadın, 18-35 yaş).
- Hiçbir türlü çalışma yapılmadı, bence yetersizdi (Katılımcı 98, kadın, 18-35 yaş).
- Park yenilendi ve yollarda ışıklar yapıldı (Katılımcı 64, kadın, 18-35 yaş).
- Erzak dağıtıldı (Katılımcı 116, kadın, 35-45 yaş).
- Sosyal medyadan bilgilendirme, izolasyon esnasında kontrol yapıldı (Katılımcı 52, kadın, 18-35 yaş).
- Kısıtlamaların olduğu zaman dahil her gün dışarıdaydım. Muhtarlığın bir çalışmasına rastlamadım (Katılımcı 54, kadın, 45-65 yaş).
- Test yapılması, ev ev dolaşılması harici bilgim yok (Katılımcı 58, erkek, 45-65 yaş).

Mahallede salgın döneminde yapılanları katılımcıların yarısından biraz fazlası (%63) yeterli bulmaktadır (Şekil 13).



Şekil 13. Salgın Döneminde Yapılan Çalışmaları Yeterli Bulma Düzeyi

Katılımcılardan “salgına dirençli mahallelerin inşası için neler yapılması gerektiğine” ilişkin öneriler arasında;

- Devlet kanalından yeterli ve doğru bilgilendirme yapıldığına inanmıyorum, âmâ sağlıkçıların ve ecza

grubunun canla başla çalıştığını gördüm, hele işsizlik çok kötü durumda, muhtarlığa hep iş bulabilir misiniz diye gelen çok kişiye şahit oldum, eşim işten çıktı diye gelenlerin sayısı çok fazla, can kaybını net bilemem, net açıklanmıyor; komşularımdan bayağı var onları biliyorum, çoğu komşumda Covid geçirdi (Katılımcı 39, kadın, 45-65 yaş).

- Maske mesafe kurallarına riayet edilmesi yönünde vatandaşlara sesli uyarılar sıklıkla yapılmalıydı (Katılımcı 104, kadın, 45-65 yaş).

- Yerlerin daha fazla süpürülmesi, ayrıştırıcı çöp kutularının fazlaştırılması (Katılımcı 107, kadın, 35-45 yaş).

- Muhtarlık bünyesinde ne kadar mümkün olur bilemiyorum fakat hava şartları uygun olduğunda açık havada toplantılar yapılabilir ve salgının durumu insanlarla paylaşılıp bir ideoloji belirlenip insanlara bir hedef verilebilirdi. Mesela Cumhuriyet Mahallesi'ni pandemiden en az etkilenen mahalle yapalım diye bir bilinç oluşturabilirdik. Pandemiyle mücadele aile içinde kaldı maalesef (Katılımcı 49, kadın, 35-45 yaş).

- İhtiyacı olan vatandaşların muhtarlık tarafından belirlenmesini isterim (Katılımcı 26, kadın, 35-45 yaş).

- Karantinaya alınmış aile için ihtiyaç sorulabilirdi. Herkesin yakını olmayabiliyor (Katılımcı 27, kadın, 35-45 yaş).

- Sokak başlarına dezenfektan koyulabilir (Katılımcı 29, kadın, 18-35 yaş).

- Karantinadaki insanlara yemek dağıtılabilirdi (Katılımcı 47, kadın, 18-35 yaş).

- Bilgilendirip gerekirse mini bir bilgi devriyesi olabilirdi (Katılımcı 131, erkek, 35-45 yaş).

- Yardımların daha adaletli olmasını isterdim (Katılımcı 74, kadın, 18-35 yaş).

- Market gibi kapalı alanlarda son zamanlarda maskesiz dolaşım arttı bu konuda cezai müeyyide olmalıydı (Katılımcı 77, kadın 45-65 yaş).

- Salgınla ilgili değil fakat mahallemizde yollar haftalarca bozuk kalıyor. Sokak aydınlatmaları günlerce yanmıyor muhtarımızın sokaklarda fizibilite çalışması yapıp mahallenin eksiklerini tespit etmesini bekliyorum (Katılımcı 54, kadın, 45-65 yaş).

Araştırmanın ikinci aşamasında İstanbul ili Sultangazi ilçesi Cumhuriyet mahallesi muhtarı Çiğdem Özkan ile yapılandırılmamış görüşme yapıldı. Muhtara yönetilen açık uçlu sorularla pandemi döneminde mahallesinde dirençliliği arttırmak için ne tür çalışmalar yaptığı ve vatandaş ile bu süreçteki iletişimi sorgulandı.

- Pandemi sürecinde insanlar çeşitli sıkıntılarla karşılaştılar. Muhtarlık olarak mahallenizdeki farklı gruplara yönelik çalışmalar yaptınız?

“Pandemi sürecinde bizim mahalledeki ihtiyaç sahibi kişiler 200 iken sayı 700'e çıktı. Bunun nedeni ise temizliğe giden konfeksiyonda çalışan aileler vardı. Pandemi sürecinde tekstil sektöründe işten çıkarılanlar oldu, kadınlar ev temizliğine gidemedi. Dolayısıyla, ihtiyaç sahibi ailelere dönüştü bu kişiler. Bu süreçte onlara destek vermeye çalıştım. Bu noktada sen, ben, o olmanın ötesinde biz olmalıyız. Muhtarlık olarak sadece 2611 TL maaşımız var. Bu da muhtarlık giderlerini karşılamıyor. Havuz oluşturulmalı bu tarz salgın durumları için. Kapımıza gelen hiçbir vatandaşın bu dönemde boş çevrilmemesi gerekiyor. Benim önerim muhtarlıklara da bir bütçe sağlanmalı. Muhtarlıklarda kötü gün mahiyetinde bir hazırlık içerisine girilmeli. Ve hiçbir vatandaş mağdur olmadan bu süreci atlatabilmeliyiz diye düşünüyorum. Gönüllü ağlarımız var, mahallede farklı dayanışma gruplarımız var. Bu grupların her biriyle haberleşiyoruz. İhtiyaç sahibi ile iş insanlarını buluşturuyoruz.”

• *Halen Covid-19 devam ediyor ama önümüzde başka biri salgın ya da başka bir kriz durumu ile karşılaştırma daha dayanıklı hale getirebiliriz?*

“Bilinçlendirerek. Zaman zaman eğitimler vererek, seminerler düzenleyerek depreme karşı, sel felaketine karşı ve yaşanabilecek tüm afetlere karşı vatandaşları bilinçlendirirsek daha iyi sonuçlar alabileceğimizi düşünüyorum. Bu şekilde bilinçlendirmelerin daha doğru olacağına inanıyorum.”

• *Yaptığınız çalışmaları vatandaşlarla nasıl paylaştınız veya pandemi sürecinde vatandaşları nasıl bilgilendirdiniz?*

“Gruplardan mesaj atarak ve zaman zaman sosyal medya ağlarından paylaşımlar yaparak, whatsapp gruplarından ve facebook gruplarından. Daha çok Facebook kullanıyorum. Instagram ve Twitter’i aktif kullanmıyorum. Bir şekilde vatandaşlara hizmet vermeye çalıştım. Seminerler düzenlersek, mahalle halkını bilgilendirirsek, işimizin daha kolay olacağını düşünüyorum.”

• *Burada halihazırda kentsel dönüşüm süreci yaklaşık 10 yıldır devam ediyor. Bunu salgınla bir araya getirirsek bu aslında mahalleyi daha dezavantajlı duruma getirir mi ya da avantajı mı olur? Bir fırsat olarak görebilir miyiz?*

“Kentsel dönüşümde aslında depreme karşı bir nevi dayanıklılığı sağlamak için yapılıyor. Bizim bölgemizde binaların güçlendirilmesine gerçekten çok ihtiyaç var. Fakat bu süreçte de bölgemizdeki hiçbir vatandaşın mağdur edilmemesi lazım. Şu an kentsel dönüşümle ilgili bölgemize bir kura sistemi söz konusu oldu ve üzerine bir bedel isteniyordu. Bu belirlenen bedelin giderek artması söz konusu oldu. Bölge halkı kentsel dönüşüm durumuna çok sıcak bakmadı, aslında haklı olarak bakmadı. Çünkü 90 ila 120 bin TL arasında belirlenen bir bedel var. Bu rakam üzerinden sonrasında da artış söz konusu oldu. Mahallede zaten belirli bir geliri olan insanlar oturuyor; zaten zorlu bir süreçten geçiyoruz hepimiz ve bu bedeli karşılayamayacağı için mahalle halkı kentsel dönüşümden ürktü. Belediye başkanımızla biz bu konuyu görüştük. Zaten yapılan taleplerde de bu durum çok açık. Şimdi bununla ilgili belediyemiz bir çalışma yapıyor. Bu belirlenen tutarlar daha minimuma nasıl indirilebilir diye bunun üzerine bir çalışma yapıyor. İstenilen ücretin indirilmesi için yani. Bu kura sistemi nasıl kaldırılabilir diye. Belediye başkanımız bununla ilgili çalışmaları devam ettiklerine dair bir açıklama yaptı. Çalışmaları tamamlandığında kendileri detaylı bir şekilde halk ile paylaşımında bulunacaklar. Halkı bilgilendirecekler.”

• *Peki salgın sürecinde belediye ile iş birliği içerisinde çalışmalarınız oldu mu?*

“Evet birlikte çalışmalarımız oldu belediye ile ortak gruplarımız aracılığıyla. O gruplara acil şeyleri bildirdik. Onlar acil ihtiyaç sahibi ailelerimize ulaştılar. Kısa süre içerisinde bu ailelerimizi gıda noktasında hizmet verdiler.”

• *Covid-19 pandemisi kırılğan grupları (yaşlılar, yoksullar, engelliler, mülteciler, göçmenler, çocuklar gibi) nasıl etkiledi?*

“Ağırlıkla yaşlılarımızla ilgili sıkıntı yaşadık. Tabii genç ölümleri de oldu. Bizim net rakamı vermemizin yasal ve doğru olmadığı söyleniyor. Ama yaklaşık 300’e yakın bir kaybımız oldu.”

Araştırmanın bulgularına göre, vatandaşlar salgın döneminde muhtarlığın çalışmalarının yetersiz olduğunu vurgulamıştır. Pandemiye özellikle vatandaşların muhtarlık tarafından sunulan hizmetlere eşit düzeyde erişemediği tespit edilmiştir. Kırılğan gruplar bu dönemde daha fazla mağdur olmuş, derin yoksulluk ve çok boyutlu hak ihlalleri (sosyo-ekonomik) yaşamıştır. Ayrıca, vatandaşlar sunulan hizmetlerden de çoğunlukla haberdar değildir ve bu konuda “bilgi eksikliği” öne çıkmıştır.

Vatandaşlar, muhtarların ihtiyaç sahiplerine gıda yardımı yapılması gibi konularda “objektif kriterler” belirlemesi gerektiğini belirtmiştir. Bir kişinin birden çok fazla kurumdan destek aldığı dile getirilmiştir. Ayrıca, pandemiye mahallede hem yoksul insan sayısı artmış hem de yoksulluk katmerlenmiştir. Özellikle, kadınlar ve yaşlılar pandemi döneminde derin yoksulluğa sürüklenmiştir.

Tartışma ve Sonuç

Küresel sorunlara yerelden başlayarak çözüm üretilebilir. En küçük yerleşim birimi ve “yerelin yereli” olarak ifade edilen “mahalle” düzeyinde sağlanacak dirençlilik herkes için eşit ve adil bir yaşamın anahtarıdır. Bu bağlamda, salgına dirençli kentlerin inşasında mahalle düzeyinden başlayarak kentleri güçlendirebilmek için kırılğan grupların karar alma süreçlerine eşit ve demokratik katıldığı hak temelli bir yönetim yaklaşımı benimsenmelidir.

Bu çalışma, mahalle ölçeğinde sosyal boyutta salgına dirençliliğin artırılması üzerinedir. Çalışma kapsamında, çok basamaklı bir alan araştırması süreci tasarlanmıştır. Bu aşamalar sırası ile verilerin toplanması (mahalle sakinleri ile online anket ve mahalle muhtarı ile derinlemesine görüşme aracılığıyla), bulguların yorumlanması ve önerilerin sunulmasıdır.

Salgınlar ve tüm kriz süreçlerinde mahallelerin başta sosyal boyut olmak üzere bütün boyutlarda (sosyal, ekonomik, çevresel ve yönetim) daha dirençli hale gelebilmesi için sunulan öneriler;

- Muhtarlık kurumları özellikle ekonomik açıdan güçlendirilmeli ve bütçeleri olmalı.
- Mahallede ikamet eden iş insanlarından sponsorluk, gıda-giysi vb. yardımı gibi konularda destek alınmalı.
- Muhtarlıkların kurumsal kapasitesi güçlendirilmeli (büyükşehir veya ilçe belediyeleri tarafından personel desteği sunulmalı vb.).
- Üniversiteler, valilik, büyükşehir ve ilçe belediyeleri iş birliğinde muhtarlara yönelik “Kentsel Dirençlilik” eğitimleri verilmeli.
- Muhtarlar yerel sivil toplum örgütleri ile ortak çalışmalar yapmalı, iş birliği-güç birliği modeli benimsenmeli.
- Muhtarlar iletişim kanallarını aktif olarak kullanmalı ve sosyal medyanın gücünden daha fazla faydalanmalı.
- Mahallede gönüllü grupları, Whatsapp grupları ve Facebook grupları gibi hızlı iletişim kanalları kurulmalı
- İnternete erişimi olmayan veya sosyal medya kullanmayan mahalle sakinleri için alternatif iletişim kanalları geliştirilmeli (SMS gönderilebilir, telefonla bilgilendirilebilir, yerel/ulusal TV kanallarından faydalanılabilir).
- Kırılğan gruplara yönelik psiko-sosyal destekler sunulabilir (mahallede ikamet eden psikolog, sosyolog, doktor ve öğretmenlerden gönüllü destek alınabilir).
- Muhtarlıklar tarafından kriz öncesi, kriz sırası ve kriz sonrasında neler yapılması gerektiği konusunda mahalle sakinleri düzenli aralıklarla bilgilendirmeli, bu konuda farkındalık çalışmaları (seminerler ve eğitimler düzenlenebilir, billboardlarda bu konuya yer verilebilir, broşürler dağıtılabilir) yapılmalı
- Covid-19 sonrası yeni normalde “katılımcı”, “hak temelli” ve “kapsayıcı” yönetim anlayışı ön planda olmalı.

Salgınlar gibi halk sağlığını derinden etkileyen kriz durumlarında kentlerin sosyal dirençliliğini arttırmak hayati öneme sahiptir. Sosyal dirençlilik boyutu; kapsayıcılığı, birleştiriciliği ve vatandaş ağlarının güçlendirilmesini odağına almalıdır. Bununla birlikte, güvenli toplumların ve güvenli mahallelerin inşası öncelikli bir konu

olmalıdır. Bu bağlamda, vatandaşların iyi olma halinin yükseltilmesi ve bunun sürdürülebilir hale getirilmesi amaçlanmalıdır.

Ezcümle; salgınlara karşı daha dirençli bir dünya, yerelin yereli olan mahallelerden başlayan hak temelli, katılımcı ve kapsayıcı politikalar ile mümkün olabilir.

Kaynakça

- Alizadeh, H., ve Sharifi, A. (2021). Analysis of the state of social resilience among different socio-demographic groups during the COVID-19 pandemic. *International Journal of Disaster Risk Reduction*, 64, 102514.
- Aslan Okat, B. ve İnce, C. D. (2021). Kentsel Sürdürülebilirlik ve Dayanıklılık Açısından Kentsel Dönüşüm Uygulamalarında Rant ve Özel Mülkiyete Bir Bakış. *İDEALKENT*, 12 (33), 905-933.
- Avcu, S., ve Buldur, A. D. (2018). Sultangazi İlçesi'nin (İstanbul) Şehirleşme Süreci. *Electronic Turkish Studies*, 13(2).
- Aw, S. B., Teh, B. T., Ling, G. H. T., Leng, P. C., Chan, W. H., ve Ahmad, M. H. (2021). The covid-19 pandemic situation in malaysia: Lessons learned from the perspective of population density. *International Journal of Environmental Research and Public Health*, 18(12), 6566.
- Bianet (2015). Cumhuriyet Mahalleliler Riskli Kararı Durdurttu. 14 Haziran 2022 tarihinde <https://m.bianet.org/bianet/toplum/169525-cumhuriyet-mahalleliler-riskli-karari-durdurttu> adresinden erişildi.
- Buffel, T., Yarker, S., Phillipson, C., Lang, L., Lewis, C., Doran, P., ve Goff, M. (2021). Locked down by inequality: Older people and the COVID-19 pandemic. *Urban Studies*, 00420980211041018.
- Carozzi, F. (2020). Urban Density and Covid-19. IZA Discussion Paper No. 13440, Available at SSRN: <https://ssrn.com/abstract=3643204> or <http://dx.doi.org/10.2139/ssrn.3643204>.
- Chen, J., Guo, X., Pan, H., ve Zhong, S. (2021). What determines city's resilience against epidemic outbreak? Evidence from China's COVID-19 experience. *Sustainable Cities and Society*, 70, 102892.
- Chu, Z., Cheng, M., ve Song, M. (2021). What determines urban resilience against COVID-19: City size or governance capacity?. *Sustainable Cities and Society*, 75, 103304.
- Cihangir Camur, K., Erdoğan Aras, F., Gorertamer, N. ve Satoğlu, G. (2021). Pandemi Sürecinde Yürünebilir Sokaklar ve Mahalle Donatılarına Erişilebilirlik Üzerine Bir Değerlendirme. *İDEALKENT*, 12 (34), 1255-1284.
- Con Wright, G. ve Çelik, K. (2022). Farklı Sosyal Kırılganlık Düzeyine Sahip Mahalle Muhtarlarının Gözünden Covid 19 Salgın Deneyimi: İstanbul İli Örneği. *Çalışma ve Toplum*, 1 (72), 239-266.
- Danıştay (2016). Esas No: 2016/2298, Karar No: 2020/12643. 15 Haziran 2022 tarihinde <https://karararama.danistay.gov.tr> adresinden erişildi.
- Ekşioğlu Çetintahra, G., Tezcan, S. ve Çınar, B. (2021). Ebeveynlerin Mahallelerine Yönelik Sağlık Güvenliği Algısı: COVID-19 Salgını Öncesi ve Sonrası İçin Karşıyaka'da Bir Araştırma. *İDEALKENT*, 12 (32), 298-326.
- Erin, I. ve Cubukcu, E. (2022). Effects of Covid-19 Pandemic on Neighborhood Perception and Satisfaction. *Kent Akademisi*, 15 (1), 19-37.
- Figueiredo, L., T. Honiden ve A. Schumann (2018), *Indicators for Resilient Cities*, OECD Regional Development Working Papers, No. 2018/02, OECD Publishing.
- Furceri, D., Loungani, P., Ostry, J. D., ve Pizzuto, P. (2020). Will Covid-19 affect inequality? Evidence from past pandemics. *Covid Economics*, 12(1), 138-157.
- Gauthier, G. R., Smith, J. A., García, C., García, M. A., ve Thomas, P. A. (2021). Exacerbating inequalities: Social networks, racial/ethnic disparities, and the COVID-19 pandemic in the United States. *The Journals of Gerontology: Series B*, 76(3), e88-e92.
- Hamidi, S., Sabouri, S., ve Ewing, R. (2020). Does density aggravate the COVID-19 pandemic? Early findings and lessons for planners. *Journal of the American Planning Association*, 86(4), 495-509.
- İPA (2021). Salgında Kent Yoksulluğu: İstanbul'da Yoksulluk Profilleri. 12 Haziran 2022 tarihinde https://ipa.istanbul/wp-content/uploads/2021/08/KENT_YOKSULLUGU.pdf adresinden erişildi.
- İSTKA (2020). Covid-19 Salgını Mücadele Sürecinde İstanbul Kırılganlık Haritası Proje Raporu. 20 Haziran 2022 tarihinde <http://www.istka.org.tr/media/132480/covid-19-salgini-mucadele-surecinde-istanbul-kiriliglanlik-haritasi-proje-raporu.pdf> adresinden erişildi.

- Kadi, N., ve Khelfaoui, M. (2020). Population density, a factor in the spread of COVID-19 in Algeria: a statistical study. *Bulletin of the National Research Centre*, 44(1), 1-7.
- Kaşıkırık, A. ve Dokuzcan, H. (2021). Küresel Sorunlara Mahalli Çözümler: Katılımcı Perspektifle Salgınla Dirençli Mahalleler İnşa Etmek. *Uluslararası Eşitlik Politikası Dergisi*, 1 (1), 20-31.
- Kaşıkırık, A., Dokuzcan, H., Akpınar, İ. E., ve Karaoğlu, N. (2020). 2019 Yerel Seçimlerine Toplumsal Cinsiyet Eşitliği Perspektifinden Bakmak. 10 Haziran 2022 tarihinde http://ka-der.org.tr/wp-content/uploads/2020/12/KA.DER_Sivil-Dusun_Kitapcik.pdf adresinden erişildi.
- Küresel Amaçlar (2016). Sürdürülebilir Kalkınma İçin Küresel Amaçlar. 10 Mayıs 2022 tarihinde <https://www.kureselamaclar.org> adresinden erişildi.
- Martínez, L., ve Short, J. R. (2021). The Pandemic City: Urban Issues in the Time of COVID-19. *Sustainability*, 13(6), 3295.
- OECD (2016). Measuring city resilience. 15 Mayıs 2022 tarihinde <https://www.oecd.org/cfe/resilient-cities.htm> adresinden erişildi.
- Pehlivanoglu, C. ve Yılmaz, M. (2022). Enerji Yoksulluğu ve Covid-19 Salgını: Artan Eşitsizlikler ve Ülkeler Tarafından Alınan Önlemler. *İnsan ve Toplum Bilimleri Araştırmaları Dergisi*, 11 (1) , 28-42.
- Resilient Cities Network (2022). What is urban resilience?, 1 Haziran 2022 tarihinde <https://resilientcitiesnetwork.org/what-is-resilience/> adresinden erişildi.
- Resmî Gazete (2013). Bakanlar Kurulu Kararı. 10 Haziran 2022 tarihinde <https://www.resmigazete.gov.tr/eskiler/2013/02/20130206-4.htm> adresinden erişildi.
- Rocklöv, J., ve Sjödin, H. (2020). High population densities catalyze the spread of COVID-19. *Journal of Travel Medicine*, 27(3), taaa038.
- Sayın, Ö. ve Bozkurt, V. (2020). Pandemi de küresel kentte yaşamak: İstanbul'un COVID-19 deneyimi. D. Demirbaş, V. Bozkurt ve Y. Sayın (Ed.), COVID-19 Pandemisinin Ekonomik, Toplumsal ve Siyasal Etkileri içinde (1. bs., ss. 204–216). İstanbul: İstanbul Üniversitesi Yayınevi.
- Sharifi, A., ve Khavarian-Garmsir, A. R. (2020). The COVID-19 pandemic: Impacts on cities and major lessons for urban planning, design, and management. *Science of the Total Environment*, 749, 142391.
- Sigler, T., Mahmuda, S., Kimpton, A., Loginova, J., Wohland, P., Charles-Edwards, E., ve Corcoran, J. (2021). The socio-spatial determinants of COVID-19 diffusion: the impact of globalisation, settlement characteristics and population. *Globalization and Health*, 17(1), 1-14.
- Sun, Z., Zhang, H., Yang, Y., Wan, H., ve Wang, Y. (2020). Impacts of geographic factors and population density on the COVID-19 spreading under the lockdown policies of China. *Science of The Total Environment*, 746, 141347.
- Sy, K. T. L., White, L. F., ve Nichols, B. E. (2021). Population density and basic reproductive number of COVID-19 across United States counties. *PloS one*, 16(4), e0249271.
- Tuğaç, Ç. (2019). Kentsel Dirençlilik Perspektifinden Yerel Yönetimlerin Görevleri ve Sorumlulukları. *İDEALKENT*, 10 (28), 984-1019.
- Tuncer, S. ve Demirci, R. (2021). Özel ile Kamusal Ekseninde Covid-19 Pandemisi: Cinsiyetlendirilmiş Gündelik Kentsel Mekân Deneyimi ve Kadınların Güvenlik Mesaisi. *İDEALKENT*, COVID-19 Sonrası Kentsel Kamusal Mekânların Dönüşümü, 491-535.
- TÜİK (2021). Adrese Dayalı Nüfus Kayıt Sistemi Sonuçları. 15 Haziran 2022 tarihinde <https://data.tuik.gov.tr/Bulten/Index?p=Adrese-Dayali-Nufus-Kayit-Sistemi-Sonuc-lari-2021-45500> adresinden erişildi.
- Varol, E. ve Öksüz, A. M. (2021). Kamusal Alanların Mekân Kalitesi ve Salgın İlişkisi: Covid-19 ve Etkileri. *YDÜ Mimarlık Fakültesi Dergisi*, 3 (2), 18-35.
- Wong, D. W., ve Li, Y. (2020). Spreading of COVID-19: Density matters. *PloS one*, 15(12), e0242398.
- Wu, X., Li, X., Lu, Y., ve Hout, M. (2021). Two tales of one city: Unequal vulnerability and resilience to COVID-19 by socioeconomic status in Wuhan, China. *Research in Social Stratification and Mobility*, 72, 100584.
- Yang, S., ve Chong, Z. (2021). Smart city projects against COVID-19: Quantitative evidence from China. *Sustainable Cities and Society*, 70, 102897.