

# İSPIR ÇEVRESİNDEN BİRKAÇ ORTAÇAĞ KALESİ

İ.Umut KUKARACI\*-A.Murat AKTEMUR\*

İspir ve çevresinde ortaçağ ve sonrasında kalma çok sayıda kale bulunmaktadır. Bunların çoğu planı tespit edilemeyecek derecede harap durumdadır. Bir kısmı da temel seviyesinde günümüze ulaşabilmiştir. 2001 yılı temmuz ayında yaptığımız araştırmalar sırasında tespit ettiğimiz bu savunma yapıları, yerleşim planı ve mimari açıdan aşağıda tanıtılacaktır.

## 1-İspir Kalesi

İlçe merkezinin kuzey batısında yerleşim yerine ve Çoruh Vadisi'ne hakim bir noktada yer alan İspir Kalesi'nin (Resim:1,Çizim:1) ilk inşa evresi kesin olmamakla birlikte, Çoruh Vadisi'ne inen gizli su yolundan hareketle Urartular'a verilmektedir<sup>1</sup>. Sırasıyla Roma, Bizans, Selçuklu ve Saltuklu onarım ve eklemeleri ile yenilenen kale, özellikle Kanuni'nin emri ile büyük ölçüde onarılarak bazı ilaveler yapılmıştır.

Ana kayanın şekline göre planlanmış olan İspir Kalesi, yaklaşık 125x150m. lik bir alan üzerine kurulmuştur. Yarım daire ve kare planlı burçlarla takviye edildiği anlaşılan iç kaleye, doğu yöndeki basamaklı yolla ulaşılabilir . Kalenin Çoruh'a bakan batı yönü çok sarpıtır. Bu yönde Çoruh Nehri'ne inen gizli bir su yolu kalıntısı bulunmaktadır<sup>2</sup> (Resim:2).

Bugün oldukça harap bir durum sergileyen kalenin, doğu surlarına ait duvarları tamamen yıkılmış, ancak batı ve güney duvar ve burçları kısmen günümüze gelebilmiştir. Dış kale surları ise mevcut değildir. Mevcut sur duvarı kalıntıları, düzensiz yonu taş malzeme ve horasan harcı ile örülmüştür.

İç kalenin güneyinde bulunan Kale Mescidi ve minare (Resim:3), XII. yüzyıl Saltuklu ilaveleri olup, kalenin XII. yüzyılda büyük bir onarım geçirdiğini

\* Uzm. (Mimar)- Uzm. (Sanat Tarihçi), Atatürk Üniversitesi Güzel Sanatlar Enstitüsü Öğretim Elemanları

<sup>1</sup> Urartuların Erzurum ve çevresindeki hakimiyetine ilişkin belgeler, özellikle M.Ö. 753-735 tarihlerinde hükümdar olan II. Sarduri'ye işaret etmektedir. Bkz. E. BİLGİÇ, **Erzurum Çevresinin Urartu Tarihindeki Yeri ve Urartuların Ermeniler ile Münasebetleri İddiasının Münakaşası**, Ankara 1993, s. 14-15.; A.ÇİLİNGİROĞLU, **Urartu Tarihi**, Bornova 1994, s.79.;T.A.SINCLAIR, Eastern Turkey: An Architectural and Archaeological Survey, Vol.II., London 1989, 263-268. SINCLAIR, eserinde kale, kale mescidi ve kiliseyi gösteren bir kroki ile kalenin konum ve mimarisi hakkında bilgi vermektedir.

<sup>2</sup> İ.H.KONYALI, **Abideleri ve Kitabeleri ile Erzurum Tarihi**, İstanbul 1960, s. 502.; A.M.AKTEMUR-İ.U. KUKARACI, **İspir ve Çevresindeki Tarihi Kalıntılar**, Kültür Bakanlığı Yayını, Ankara 2003 (Baskıda), s.9-12.

göstermektedir. Kale Mescidi ve minareye denk gelen güney sur duvarında yöreye özgü sarı renkte düzgün kesme taş kullanılmıştır (Resim:4). Ayrıca doğu yönünde harap vaziyette bir kilise kalıntısı bulunmaktadır (Resim:5).

## **2- Semehrek Kalesi**

Maden (Yukarı Semehrek) Bucağı'nın 2 km. doğusunda, İspir'in ise 15 km. batısında, Çoruh Nehri'nin akış yönüne göre sağında, Çoruh Vadisi ile kuzeyden gelerek Çoruh Vadisi ile birleşen derenin kavuşum noktasında sarp bir araziye yerleştirilmiştir (Resim:6,Çizim:2).

Ana kayanın şekline göre doğu-batı istikametinde inşa edilen Semehrek Kalesi'nin de kesin inşa tarihi bilinmemektedir. Ancak, kalenin orijinal yapısı bozulmuş olsa da, kuzeybatıdaki su yatağına inişi sağlayan gizli su yolu kalıntısı (Resim:7) ile güneybatıda yer alan iki adet sarnıç (Resim:8), alt yapı olarak Urartu kalelerinin özelliklerini akla getirmektedir. Harap haldeki mevcut surlar ise Selçuklu ve Osmanlı onarımlarını düşündürmektedir.

Düzensiz yonu taş ve horasan harcı kullanılarak inşa edildiği anlaşılan mevcut duvarlar, kalenin bir iç ve bir dış kaleden müteşekkil olduğunu, güneydeki sur duvarı kalıntısının güneydoğuya doğru uzanıp, sonra tekrar kuzeye yönlü iç kaleyle birleştiğini akla getirmektedir. Güneydeki doğal kayaya oyularak yapılan basamaklı yol , iç kalenin güney duvarındaki girişine götürür. İç kalenin harap haldeki sur duvarları, yaklaşık 1.20 m. kalınlığında olup, mevcut kalıntılar kalenin üçgen ve yarım daire planlı burçlarla takviye edildiğini göstermektedir (Resim:9). Yaklaşık 6.35 m. x 25.00 m. boyutlarındaki bir kaya kütlesi üzerine oturan iç kalenin doğu bölümünde kale muhafızlarının kalması için ayrılmış yamuk dikdörtgen planlı özel bir bölüme yer verilmiştir . Kuzeydeki yarım daire planlı burçtan açılan küçük bir kapı, gizli su yolunun tahrip olan merdiven basamaklarına geçişi (Resim:10), merdiven basamakları da kuzeydoğudaki su yatağına inişi sağlar. Semehrek Kalesi bünyesinde, biri iç kalenin batı ucunda , ikisi de güneydeki dış kale surunun kenarında olmak üzere (Resim:8) yaklaşık 90 cm. çapında üç adet sarnıç bulunmaktadır. Sarnıçların derinlikleri, içleri olduğu için tespit edilememiştir.

## **3- Karahan Kalesi**

İspir'in 52 km. güneybatısındaki Karahan Köyü'nün 3 km. kuzeydoğusunda, Cankurtaran (Kayser) Köyü'nün ise 4 km. güneyindeki sarp ve müstahkem bir alana kurulmuş bir Ortaçağ kalesidir (Resim:11,Çizim:3). Kalenin bulunduğu alan Kaçkar Dağları'na ve Çoruh Vadisi'ne hakimiyetiyle dikkati çeker. Yöreye özgü ve sal taşı diye adlandırılan gayri muntazam taşlarla, doğu-batı yönlü olarak inşa edilmiş, yaklaşık 2.00 m. kalınlığındaki dış surlar (Resim:12)

ve sur içinde sırt sırta vermiş eşit ölçülerdeki koşullardan meydana gelmektedir (Resim:13). Duvarlar harçsız, toprak ve çakıl dolgulu olarak örülmüştür. Kaide kısmında iri blok taşlar, onun üzerinde ise ince sal taşlar kullanılmıştır. Kalenin kuzeyi tamamen doğal kayalıkla çevrilmekte, doğu, batı ve güneyinde ise asıl sur duvarına 6.00 m. arayla ön savunma amaçlı ikinci bir sur duvarı daha yapıldığı anlaşılmaktadır (Resim :14).

Kalenin kuzeydoğusunda Karahan taş ocakları bulunmaktadır. Kale de buradan çıkan sal taşları ile inşa edilmiştir.

#### 4- Fısırik Kalesi

İspir ilçe merkezinin yaklaşık 33 km. doğusundaki, eski adı Fısırik olan Deve Dağı Köyü'nün güneybatısındaki sarp bir kayalık alan üzerine inşa edilmiştir (Resim:15,Çizim:4). Batısından geçen Müezzın Çayı ve doğusundan geçen derenin kesiştiği noktada yer alır.

İlk ve kesin inşa tarihi bilinmemekle birlikte sarp konumu ve su sarnıcı bakımından Urartu kalelerini akla getiren Fısırik Kalesi'nin harap haldeki mevcut durumunun Selçuklu ve Osmanlı dönemlerindeki onarımlardan kaldığını tahmin etmekteyiz<sup>3</sup>.

Doğu-batı doğrultusunda uzanan, sarımtırak renkte yöreye ait yonu taşı ve horasan harcı kullanılarak inşa edilen Fısırik Kalesi'nden günümüze sadece güney yöndeki giriş bölümüne ait duvarlar gelebilmiştir (Resim:16).

Çevre uzunluğu yaklaşık 300.00 m. olan kalenin, güneybatı, batı ve kuzey yönlerinde sur duvarı inşa edilmediği ve tamamen doğal kayalıktan faydalandığı anlaşılmaktadır. Yapı bünyesinde, XX. yüzyılın başlarında ilave edilmiş olan ve kale surlarının taşları kullanılarak yapılan düz dam örtülü bir cami ve yine aynı tarihlerde kalenin doğu ucuna inşa edilmiş olan harap halde bir konak bulunmaktadır.

Kalenin kuzeydoğu köşesinde bir sarnıç kalıntısı mevcuttur. Sarnıcın da düzensiz yonu taşla inşa edildiği ve içten harçla sıvandığı anlaşılmaktadır.

Fısırik Kalesi ile ilgili bilgi veren kaynaklardan biri olan, M.Y.Çağlayan'ın "Şu Bizim İspir" adlı kitabının 65. sahifesinde "*kuzeye doğru gidilirse, yapı ve kalıntıların arasından geçen ince bir yol sizi kaleden dereye inen gizli su yolunun baş tarafına getirir. Bu yol, kalenin muhasarasında su temini için hüsusi surette yaptırılmıştır*" ifadeleri kayıtlıdır. Bu bilgilere istinaden, araştırmalarımız esnasında gizli su yolunun varlığına ait herhangi bir ize rastlamadık. Çağlayan'ın

<sup>3</sup> Bkz.T.A.SINCLAIR, Eastern Turkey: An Architectural and Archaeological Survey, Vol.II., London 1989, 268. Araştırmacı eserinde Fısırik Kalesi'nin Ortaçağ'a ait olabileceğini, Selçuklu ve Osmanlı hakimiyetleri sırasında da yenilendiğini ifade etmektedir.

ifadeleri doğrultusunda geçmişte böyle bir gizli su yolu bulunduğunu ve bunun sonradan tahrip olduğunu kabul edersek, kalenin ilk inşasının Urartular'a kadar gidebileceği noktasındaki tahminimizi güçlendirmektedir.

### 5- Sanduk Kalesi

İspir ilçe merkezinin 25 km. güneyindeki Sanduk Dağları'nın eteğine kurulmuş, gözetleme amaçlı bir ortaçağ kulesi mahiyetindedir. Kale, Selçuklu devrinde birkaç ilave görmüştür<sup>4</sup>. Tek boden üzerine dört burçlu ve iki gözetleme kuleli olarak inşa edilmiş olan kale, batıya açılan tek bir kapıya sahiptir. Yapı bünyesinde çeşitli dönemlerin ilavelerini yansıtan izler mevcuttur.

### 6- Mohurgot Kalesi (Karakale)

İlçe merkezinin yaklaşık 80 km. kuzeydoğusundaki Mohurgot (Karakale) Köyü'ne hakim bir tepede yer alan, küçük bir karakol niteliğindeki Ortaçağ kalesidir. Yaklaşık 150m. yüksekliğindeki sert bir kalker kaya kütlesi üzerine kurulmuş olan yapının mevcut kalıntıları, plan ve mimari hakkında fikir yürütmeye elverişli değildir. Zira duvarlar çevreye dağılmış durumdadır ve kale doğal kimliğini fotoğrafla görüntüleyemeyecek derecede kaybetmiştir<sup>5</sup>.

### Değerlendirme:

Yukarıda tanıttığımız İspir çevresi kaleleri, konum ve mimari açıdan Doğu Anadolu Bölgesi'nde yer alan çok sayıda kaleyle aynı özellikleri yansıtmaktadırlar. Bu kalelerin buldukları konumlar, yükseklikleri, vadilere ve yerleşim yerlerine hakimiyetleri ile dikkati çeker. Bu açıdan baktığımızda Oltu çevresinden Köroğlu Kalesi, Çengelli (Havdos) Kalesi, Büyük Orcuk Kalesi, İğdeli Kalesi, Ünlükaya (Narmankaya) Kalesi, İriağaç (Pernek) Kız ve Oğlan

<sup>4</sup> M.Y. ÇAĞLAYAN, **Şu Bizim İspir**, İstanbul 1981, s.64.; A.M.AKTEMUR- İ.U. KUKARACI, İspir ve Çevresindeki Tarihi Kalınlar, Kültür Bakanlığı Yayını, Ankara 2003 (Baskıda), s.9-12.

<sup>5</sup> B.BAUMGARTNER-ZWETTL, Mittelalterliche Baudenkmäler Im Tal des Çoruh Bei İspir, Jahrbuch Der Österreichischen Byzantinistik (JÖB), XL(40), 1990, 377-378. Araştırmacı söz konusu makalede, kalenin 1980'li yıllarda da kimliği tespit edilemeyecek derecede harap olduğunu şu ifadelerle doğrulamaktadır: "Bu köy Çoruh'un yarı ırmağının sol kolundaki vadidedir. Yerleşim yeri Hodiçor dersinden 3 km. uzaktadır. Bir tabela dar fakat arabayla gidilebilen bir yolun 6 km. uzaktaki köye götürdüğünü gösteriyor. Burası haritalarda Aşağı Muhurkut olarak geçiyor. Yerliler köyün adının Mohorgot olduğunu söylediler. Köyün modern Türkçe adının ima ettiği gibi burada bir kale bulunmalı. Gerçekten de köylüler köyün bir saat uzağında aynı adı taşıyan bir kalenin varlığına garanti verdiler. Köyü, orman yolundan sonra bir patikadan yürüyerek terk ettik ve Karakale deresinin doğusunu aşarak Türkiyc haritasında Yukarı Muhurkut diye geçen ikamet yerine yürüyerek bir buçuk saatte geldik. Bu yaylanın sayılı sakinleri bize burada gerçekten bir kalenin olduğu garantisini verdiler ve doğuda bir yükseltiyi gösterdiler. Fakat biz orada dürbünle bile kale görememiştik. Gelecek araştırmalar için Karakale Kalesi'nin gerçeğini tam olarak ispatlamak kalıyordu."

Kaleleri ile benzerlik arz etmektedirler<sup>6</sup>. Yine Ardahan çevresinden Kinzi Kalesi, Göle Kalecik Kalesi, Çıldır Şeytan Kalesi, Çıldır Kurtkale, Hanak Sevimli (Vel) Kalesi, Posof Cak Kalesi sarp konumları, vadilere ve yerleşim yerlerine hakimiyetleri yönünden İspir çevresi kaleleri ile benzerlik içerisindedirler<sup>7</sup>. Sarıkamış çevresinden Zivin (Süngütaşı) Kalesi, Köroğlu Kalesi, Kızlar Kalesi gibi kale örnekleri de İspir çevresi kaleleriyle benzer konum ve mimari özelliklerde inşa edilmişlerdir<sup>8</sup>.

İspir çevresi kalelerinin de ilk inşa evreleri ve kesin tarihleri, Doğu Anadolu Bölgesi'nde yer alan pek çok kalede olduğu gibi bilinmemektedir. Ancak, buldukları arazi yapısı ve çevrelerindeki eski yerleşim izleri, bu savunma yapılarının ilk inşa evrelerinin Urartular'a kadar indirgenebilmesine olanak tanımaktadır. Yöre, Urartular'dan sonra sırasıyla Med, Pers, Part, Roma, Bizans, Sasani, Emevi, Abbasi, Selçuklu, İlhanlı, Karakoyunlu, Timurlu, Akkoyunlu, Gürcü Krallığı ve Osmanlı medeniyetlerinin yerleşim alanı olduğu için<sup>9</sup>, bu medeniyetlerce onarım ve eklemeler yapılması, kalelerin plan ve mimarilerinde bazı değişikliklere yol açmıştır.

Yukarıda sadece birkaçını zikrettiğimiz Doğu Anadolu kalelerinin çoğunda olduğu gibi İspir çevresi kalelerinden Semehrek Kalesi ve Fısırik Kalesi de, bünyelerinde su sarnıcı barındırmaktadırlar.

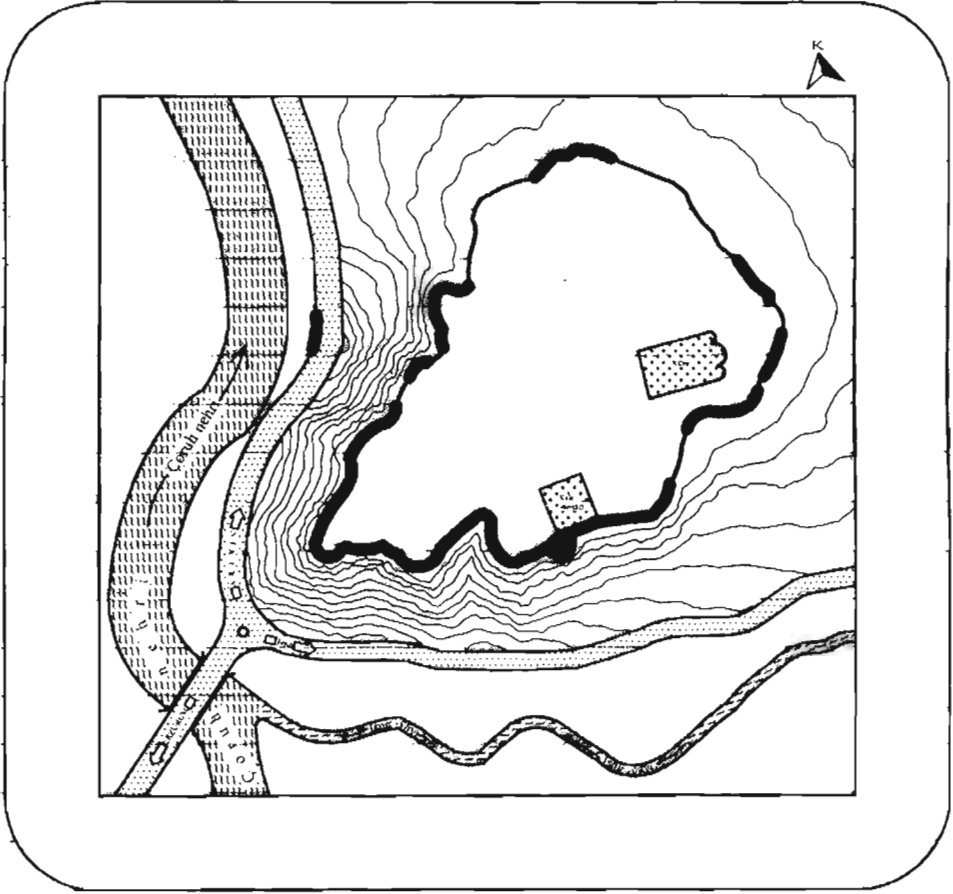
Yöre kalelerinin bölgenin diğer kaleleri ile bir ortak yönü de, aşırı derecede tahribata uğramış olmalarıdır. Bu tahribatın büyük bir kısmının da define avcılarınca gerçekleştirildiği dikkati çekmektedir. Kültür zenginliğimizin önemli bir kolunu oluşturan kalelerin, yetkili kuruluşlarca onarıma tabi tutularak yaşatılması, halkın da kültürüne karşı bilinçlendirilmesi, kültürü ve kimliği ile geleceğe uzanan bir toplum olmanın öncelikli şartlarından biridir.

<sup>6</sup> H. GÜNDOĞDU-VD, Tarihi ve Kültürel Yönleri ile Oltu, Ankara 2002, s.19-54.

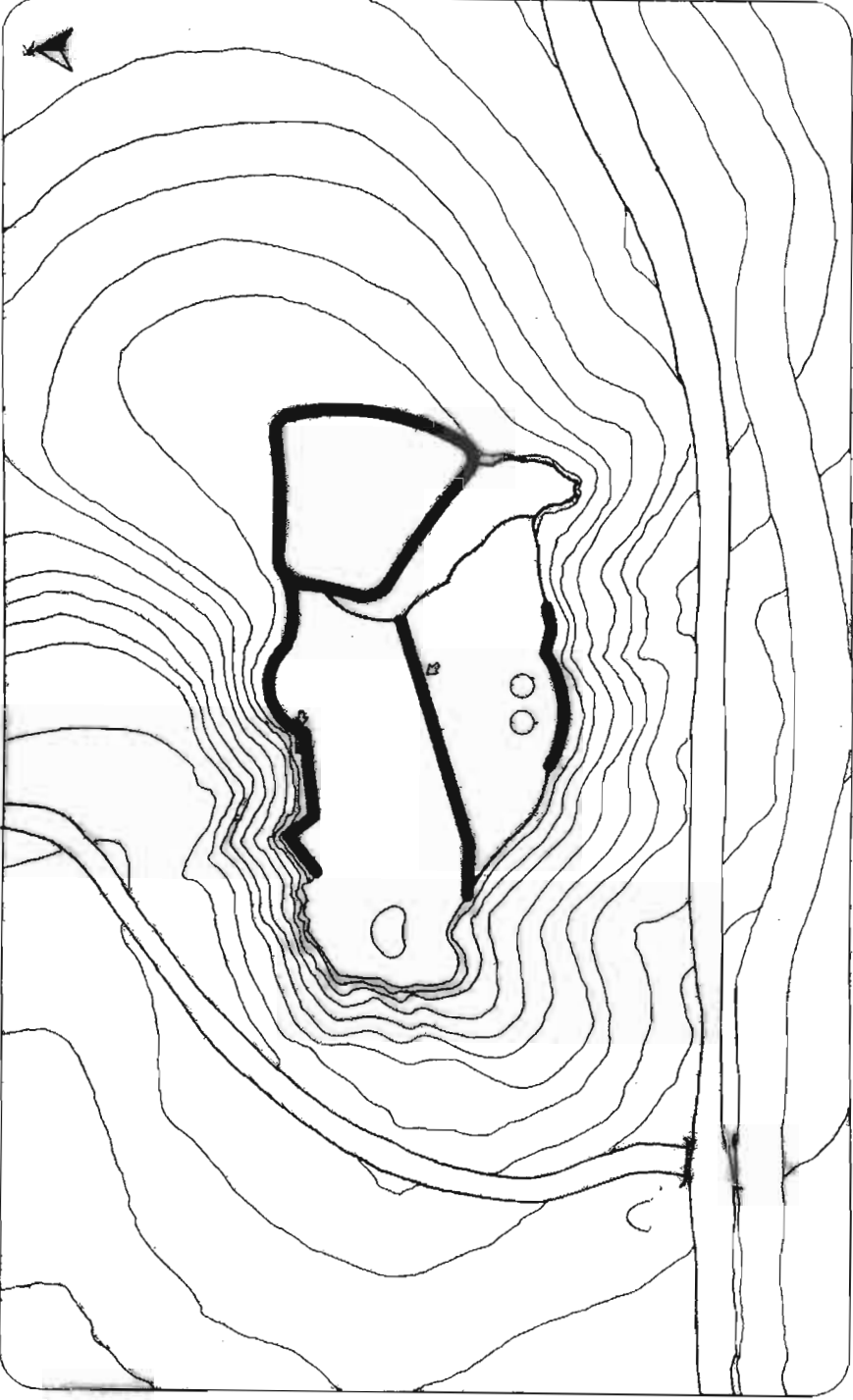
<sup>7</sup> H. GÜNDOĞDU- VD, Kaleler ve Kuleler Kenti Ardahan, Ankara 2000, s.37-119.; A.M. AKTEMUR, "Çıldır'da Şeytan Kalesi", Güzel Sanatlar Enstitüsü Dergisi, S.IV, Erzurum 1998, s.12-21.; A.M. AKTEMUR, "Gürcistan Sınırında Kurtkale", Güzel Sanatlar Enstitüsü Dergisi, S.V, Erzurum 1999, s.7-14.; H. GÜNDOĞDU- VD, Tarihi Kalıntıları İle Çıldır, Ankara 2001, s.57-74.

<sup>8</sup> H. GÜNDOĞDU- VD, Sarıkamış ve Çevresindeki Tarihi Kalıntılar, Erzurum 1999, s.10-29.

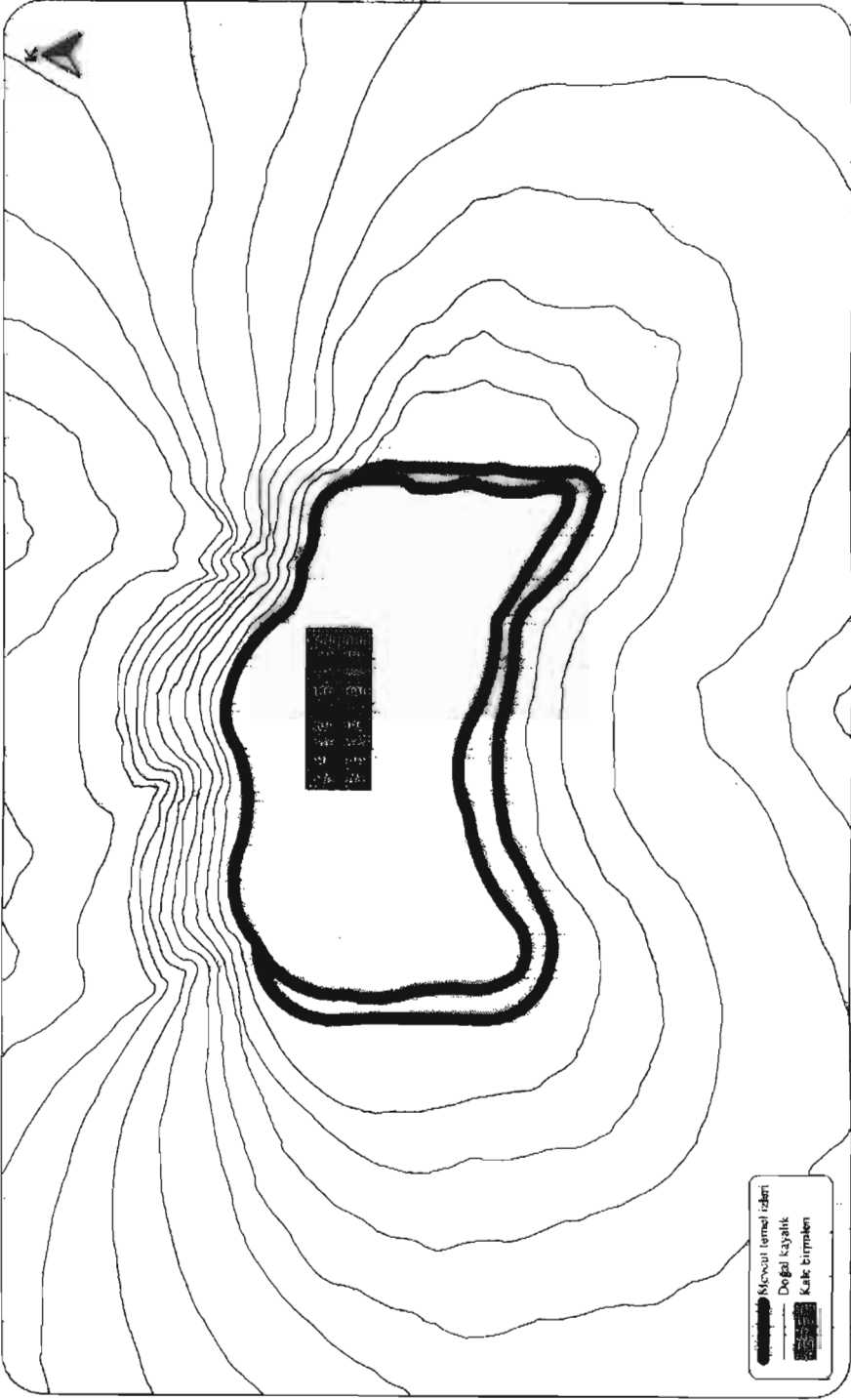
<sup>9</sup> M.F. KIRZIOĞLU, Milli Tarih ve Edebiyatımızda 27 Asırlık Türklük Bölgesi İspir, Erzurum 1970, s.7.; M.Y. ÇAĞLAYAN, Şu Bizim İspir, İstanbul 1981. s.12-40.; V. ÜNSAL, Eski Çağda İspir ve Çevresi, (Atatürk Üniv. Sos. Bil. Ens. Basılmamış Y. Lisans Tezi), Erzurum 2000, s.62-76.; K. KÖROĞLU, "Urartu Krallığı'nın Kuzey Yayılımı Qulha Ülkesi'nin Tarihi Coğrafyası".Belleten,C.LXIV,Ankara 2001,s.727-741.



Çizim 1 : İspir Kalesi Plan Krokisi

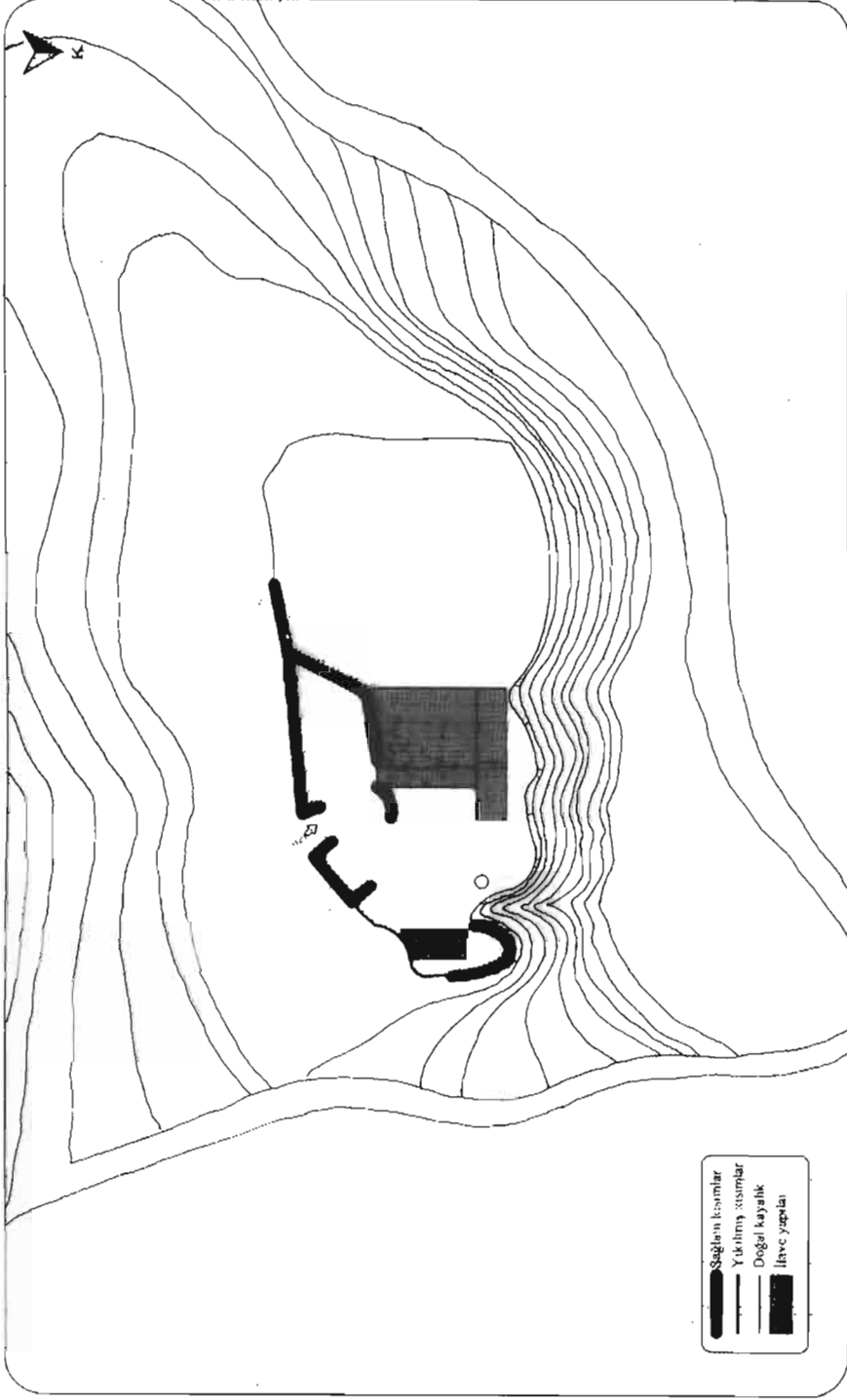


Çizim 2 : Semehrek Kalesi Plan Kroki



Çizim 3 : Karahan Kalesi Plan Krokisi





Çizim 4 : Fısırik Kalesi Plan Krokisi



**Resim 1 :** İspir Kalesi'nden bir görünüm



**Resim 2 :** İspir Kalesi'nden gizli su yolu kalıntısı



**Resim 3 :** İspir Kalesi'nden Kale Mescidi ve Minare



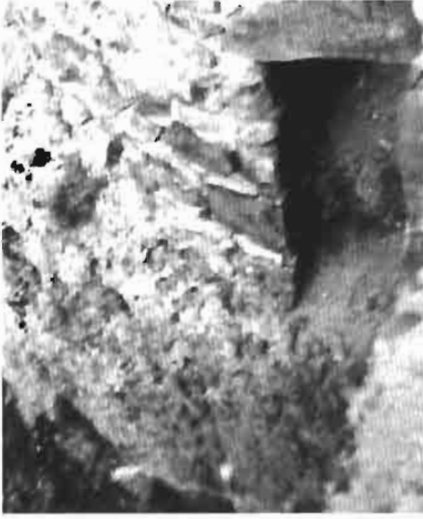
**Resim 4 :** İspir Kalesi'nden Kale Mescidi ve Minare



**Resim 5 :** İspir Kalesi'nden Kilise Kalıntısı



**Resim 6 :** Semehrek Kalesi'nden Bir Görüntüm



Resim 7 : Semehrek Kalesi Kuzey Batısında Gizli Su Yolu Kalıntısı



Resim 8 : Semehrek Kalesi'nde Su Sarıçları



Resim 9 : Semehrek Kalesi Kuzey Yöndeki Sur Duvarları



**Resim 10** : Semehrek Kalesi'nde Gizli Su Yolu Girişi



**Resim 11** : Karahan Kalesi



**Resim 12** : Karahan Kalesi'nden Bir Görünüm



**Resim 13** : Karahan Kalesi'nden Bir Görünüm



**Resim 14 :** Karahan Kalesi'nden Bir Görünüm



**Resim 15 :** Fısırik Kalesi



**Resim 16 :** Fısırik Kalesi, Güneybatıdan Bir Görünüm