

## SİVRİHİSAR EVLERİNDEN İKİ ÖRNEK

Yrd. Doç. Dr. Yüksel SAYAN\*

### I - GİRİŞ

İçbatı Anadolu'da Eskişehir'e 100 km uzaklıkta bulunan ve onun bir ilçesi olan Sivrihisar, Güneş dağına ait bir tepenin eteğindeki hafif eğimli arazide kurulmuştur.

İlk yerleşiminin tarihi Hititlere kadar uzanan<sup>1</sup> Sivrihisar, Bizans devrinde imparator Justinianos (527-565)<sup>2</sup> tarafından askeri amaçlı şehir olarak kurulmuş ve o dönemde 'Justinianopolis' adını almıştır. Selçukluların Anadolu'ya gelip yerleşmelerinden kısa bir süre sonra yöreye Oğuz boylarından bazı Türkmen aşiretleri gelip yerleşmişlerdir.<sup>3</sup> Sivrihisar ve çevresinin özellikle 13. yüzyılda Türkler tarafından yoğun imar faaliyetine sahne olduğu anlaşılmaktadır. Başta Ulu Camii (H. 673/ M. 1274)<sup>4</sup> olmak üzere, merkezde ve köylerindeki mimari anıtlar<sup>5</sup> bunu kanıtlamaktadır. Anadolu Selçuklu Devletinin yıkılmasından sonra yöre kısa bir süre İlhanlı hakimiyetinde kalmıştır.<sup>6</sup> Daha sonra şehir Karamanoğullarının

\* Ege Üniversitesi, Türk Dünyası Araştırmaları Enstitüsü, Türk Sanatı Anabilim Dalı Öğretim Üyesi.

<sup>1</sup> Sivrihisar'ın o dönemde 'Spalia' veya 'Spania' adında küçük bir yerleşim yeri olduğu bilinmektedir; W. M. Ramsay, *Anadolu'nun Tarihi Coğrafyası* (çev. M. Pektaş), İstanbul 1961, s. 245.

<sup>2</sup> C. Diehl, *Bizans İmparatorluğu Tarihi*, İstanbul 1938, s. 25-48.

<sup>3</sup> T. Özalp kaynağını belirtmeksizin Oğuz boylarından Karkın, Kınık, İğdir, Alaçat (veya Alaçoi), İğdeli, İmralı, İmur, Yolemir, Yazır ve Büğdüz aşiretlerinin Sivrihisar'ın köylerine gelip yerleştiklerini; bu aşiretlerin kollarından olan Kılıç Aşireti'nin ise Sivrihisar'ın fethinde Kılıç mahallesine yerleştirildiğini belirtmektedir; T. Özalp, *Sivrihisar Tarihi*, Eskişehir 1960, s. 10.

<sup>4</sup> Sivrihisar Ulu Camii, Türk sanatı tarihinde Anadolu'daki ahşap direkli camiler arasında önemli bir yere sahiptir. Yapı hakkında bkz K. Otto-Dorn, "Die Ulu Dcami in Sivrihisar", *Anadolu (Anatolia)*, IX (1965), Ankara 1967, s. 161-168, Resim: I-IX; E. Altınsapan, *Ortaçağ'da Eskişehir ve Çevresinde Türk Sanatı (11. -15. Yüzyıllar Mimarisi)*, Eskişehir 1999; O. Keskin, *Bütün Yönleriyle Sivrihisar*, İstanbul 2001, s. 131-144.

<sup>5</sup> Sivrihisar ve köylerindeki mimari anıtlar konusunda bkz. F. İter, "Sivrihisar Yöresi Araştırmaları", *Anadolu (Anatolia)*, XIX (1975/1976), Ankara 1980, s. 17-48, Resim: I-XVI; E. Altınsapan, *age.*, s. 35-87, 109-111, 120-123; O. Keskin, *age.*, s. 131-257.

<sup>6</sup> Kentin merkezinde bulunan Alemşah Kümbeti'nin H. 728/M. 1327/28 tarihli kitabesi yöredeki İlhanlı hakimiyetini doğrulamaktadır. Adı geçen Kümbet, kitabesine göre Anadolu'yu işgalle görevlendirilen İlhanlı komutanlarından Kiru Baltu'nun oğlu Melikşah Bey tarafından İlhanlı Beyi Sultan Şah için inşa ettirilmiştir. Yapı hakkında bkz. H. Gündoğdu, "Sivrihisar Alemşah Kümbetinin Mimarisi, Geometrik ve Figürlü Plastik Süslemeleri Üzerine", *Vakıflar Dergisi*, XVI, Ankara 1982, s. 135-136; O.C.Tuncer, *Anadolu Kümbetleri*, C. 2, Ankara 1991, s. 215-221; E. Altınsapan, *age.*

eline geçmiştir. Bu dönemde Karamanoğulları ile Osmanlılar arasında sık sık el değiştirmiş ve nihayet 1415'de I. Mehmed (Çelebi) tarafından kesin şekilde Osmanlı topraklarına dahil edilmiştir.<sup>7</sup> Osmanlı döneminde o tarihten 19. yüzyıla kadar Hüdavendigâr (Bursa) vilayetinin bir nahiyesi olarak idare edilen kent<sup>8</sup>, Islahat Fermanı'ndan sonra, Ankara vilayetinin merkez sancağına bağlı bir kaza haline getirilmiştir.<sup>9</sup>

17 Temmuz 1921'de Yunan işgaline maruz kalan Sivrihisar, 1 Eylül 1922'de bu işgalden kurtulmuş ve Cumhuriyet döneminde Eskişehir'e bağlı bir ilçe olmuştur.

Sivrihisar, merkez yerleşim yeri itibarıyla eski dokusunu günümüze dek belli ölçüde koruyabilen kentlerimizden birisidir. Anadolu'nun diğer eski kentleri gibi burada da sokaklar, evlerin cepheleri ve yüksek hayat duvarlarıyla kuşatılmış olarak çoğu kıvrımlı ve dardır. Bunların kimisi çıkmaz sokak şeklindedir. Zemini Arnavut kaldırımı döşeli olanları bugün de çoğunlukla özgünlüğünü korumaktadır. Caddeler onlara göre daha geniş tutulmuştur. Bazen bir ya da birkaç sokağın caddeler ile kesişmesi ya da mahalle aralarındaki bir çeşmenin etrafında birkaç sokağın birleşmesi ile küçük meydanlar oluşturulmuştur.

Sivrihisar evlerinden Zaimoğlu Konağı ve Şefik Sakarya Evi adı verilen iki örneğin ele alınacağı bu makale, 2001 yılından beri Ege Üniversitesi Rektörlüğü'nün mali desteğinde sürdürdüğümüz araştırma projesi<sup>10</sup> kapsamındaki çalışmaların küçük bir bölümünü oluşturmaktadır.

---

,80-85.

<sup>7</sup> H. Doğru, *XV. ve XVI. Yüzyıllarda Sivrihisar Nahiyesi*, Ankara 1997, s. 10.

<sup>8</sup> Osmanlı Devletinde Sivrihisar (XIX. yüzyılın ikinci yarısına kadar), "nahiye" merkezi olarak tanınmakla birlikte, şehir yapısındaydı ve o dönemlerde bugünkü ilçe sınırlarından bile daha geniş bir bölgenin idare merkezi durumundaydı. Geniş bilgi için bkz. H. Doğru, *age.*, s. 13-15.

<sup>9</sup> H. Doğru, *age.*, s. 14-15.

<sup>10</sup> "Türk Şehirciliğine Bir Örnek Olarak Sivrihisar: Eski Kent Dokusu ve Tarihi Evlerinin Araştırılması" adını taşıyan bu projenin önemli kısmı tamamlanmış bulunmaktadır. Söz konusu Projeden elde edilen verilerin, ileride bir bütün halinde ve daha geniş kapsamlı bir kitap şeklinde yayımlanması düşünülmektedir.

## II - ÖRNEKLER

### 1- Zaimoğlu Konağı

Yenice Mahallesi, Uzun Sokak'ta yer alan konak, Zaimoğlu adıyla anılan Ali Zaimoğlu tarafından<sup>11</sup> 1320 (1901)<sup>12</sup> yılında yaptırılmıştır. Konağı inşa eden ustanın adı bilinmemekle birlikte, ahşap işlerinin Hafız Ahmed Elmas'ın eseri olduğu tespit edilebilmektedir.<sup>13</sup>

Kurtuluş Savaşı yıllarında Atatürk ve silah arkadaşlarının Sivrihisar'a geldiklerinde misafiri oldukları bu konak, Kültür Bakanlığı tarafından 2000 yılında kamulaştırılmış ve restorasyonu kararlaştırılmıştır. Halen metruk (boş) durumdaki yapının (2002 yılı itibarıyla), geçen bu süre zarfında restorasyon çalışmalarının başlatılmamış olması ve bakımsızlık nedeniyle camlarının kırıldığı ve üst örtüsünün bazı bölümlerinin çöktüğü görülmektedir.

Üç katlı yapının bodrum ve giriş kat duvarları yığma, çamur harçlı kırma moloz taş; üst katları ahşap çatkı arası tuğla ve kerpiç dolgulu karkasla inşa edilmiştir. Üstü kırma çatılı ve oluklu kiremitle örtülüdür. Kuzey (ön) cephesi sokağa bakan konağın arka ve doğu yanında, yüksek duvarlarla çevrili geniş bir bahçesi ve avlusu bulunmaktadır. Sokaktan doğrudan evin avlu (hayat) kısmına açılan ve yörede "borda kapı" olarak adlandırılan çift kanatlı büyük ahşap kapının, vaktiyle evin ahırında barınan hayvanların ve kağrı, araba gibi devrin araçlarının içeri girişinde kullanıldığı anlaşılmaktadır.

<sup>11</sup> Bu bilgiyi Ali Zaimoğlu'nun torunu Mustafa Sakarya (1939 doğumlu) büyüklerinden rivayetle vermektedir.

<sup>12</sup> Konağın inşa tarihi, sokak cephesinde girişin üzerine yerleştirilen tuğla bir kitabe ve iç mekân duvarlarındaki alçı rafların üzerindeki "1320" yazısından öğrenilmektedir. Kaydedilen tarihin Hicri mi yoksa Rumi mi olduğu belirtilmemekle birlikte, bunun Rumi olması kuvvetle muhtemeldir. Buna göre de yapı 1901 yılında tamamlanmıştır. Söz konusu tarihin Hicri olarak alınması durumunda ise M. 1903 yılına karşılık gelmektedir. Her halikârda aradaki iki yıllık farkın yapı için çok da önemi bulunmamaktadır.

<sup>13</sup> Sivrihisar'da birçok evin ahşap işlerini yaptığı söylenen Hafız Ahmed Elmas hakkında yakınlara verdiği bilgiden başka kaynak bulunmamaktadır. Sanatçının çalıştığı söylenen eserlerde adına rastlanmamaktadır. Yalnızca kendi evinin (Yenice Mah. Uzun Sok. 19 numaralı ev) alt katındaki bir odanın kapısı üzerine Arap harfleriyle "Ahmed Usta" şeklinde adını yazdığı görülmektedir. Sanatçının torunu emekli öğretmen Safiye Porsuk (D. 1945)'ün büyüklerinden aktardığı bilgiye göre, Hafız Ahmed Elmas 1847'de Sivrihisar'da doğmuş ve 1945'te 98 yaşında iken ölmüştür. Sanatçı geleneksel usullerle marangozluğu öğrenmiş ve Sivrihisar'da birçok evin ahşap işlerini yapmıştır. Diğer taraftan, hafız olduğu için uzun yıllar öğrencilere hafızlık eğitimi de vermiştir. Hatta, kendisinin daha çok gündüzleri öğrencilerin dersle, geceleri de lamba ışığında ahşap işleriyle meşgul olduğu söylenmektedir.

Konağın müstemilatı, yapının kuzeybatı köşesine bitişik kiler bölümü dışında yıkılmıştır. İçinde biri çok büyük, diğeri ona göre daha küçük iki ocak ile ahşap ambar ve raf elemanları bulunan bu kısım da harap durumdadır.

Yapı üç katlı olarak inşa edilmesine rağmen, arsanın eğiminden dolayı sokak yönünden bakıldığında iki buçuk kat şeklinde görülmektedir (Res. : 1). Bodrum katı kiler, depo, ahır, ambar ve şaraphana<sup>14</sup> gibi bölümlere ayrılmıştır (Çiz. : 1). Üst iki kat ise ikâmet amaçlı olarak düzenlenmiştir.

Sokaktan devşirme mermerlerle kaplı dış merdivenden çıkılarak, çift kanatlı ahşap bir kapı aracılığıyla konağın alt kat sofasına girilmektedir. Ortada kuzey-güney yönünde uzunlamasına dikdörtgen planlı bu sofanın dört köşesine birer oda yerleştirilmiş; odaların aralarına gelen boşluk alanlardan batıdaki üst kata çıkan merdivene ayrılmış; doğudaki, eyvan olarak değerlendirilmiştir. Zemini ve tavanı tahta döşemeli sofanın güney ucunda, pencere önüne bir sedir konulmuştur. Duvarlarındaki küçük alçı raflar ve eyvanın kuzey duvarına yerleştirilen mermer süslemeli<sup>15</sup> lavoba mekânın göze çarpan elemanlarıdır. Planda dışarı doğru çıkma yapan eyvanın köşesinden helâya geçilmektedir.

Odaların dördü de oturma amaçlı düzenlenmiştir. Bunların kışlık oldukları da söylenebilir. Sofadan tek kanatlı ve kısmen işçilikli ahşap birer kapı ile girilen bu mekânların hepsinde de sedir, yüklük ve dolap elemanları mevcuttur. Doğu yönündeki odaların işlemeli yüklükleri çiçeklidir ve her ikisinin de köşesinde güsülhanesi bulunmaktadır (Çiz. : 2).

Ahşap çift kollu bir merdivenle konağın üst katına çıkılmaktadır. Bu katın planı, yine ortada geniş sofası ve onun iki yüzünde şekillenen mekân organizasyonu ile alt katinkine benzemektedir. Sofanın tahta döşemeli zemininde kare formunda izgaralı bir delik<sup>16</sup> ilgi çekicidir (Çiz. : 3). Her iki ucuna da kıvrımlı profilli kolçaklarıyla gösterişli sedirlerin konulduğu (Res. : 2) sofanın tavanı tahta çitalıdır ve ortasında bir göbek mevcuttur. Pencere sayısının çokluğu nedeniyle bu kattaki mekânlar, alt kattakilerden daha aydınlık bir etki bırakmaktadır.

Odaların giriş kapıları oyma ve geçme tarzında özenli ahşap süslemelere sahiptirler. Genelde iç düzenlemesi ve elemanları itibariyle birbirlerine yakınlık

<sup>14</sup> Pekmez yapılırken içinde üzümün ezilerek sıra haline getirildiği içi muntazam şekilde betonla sıvanmış küçük bölüm.

<sup>15</sup> Lavoba için kullanılan mermerin devşirme parçalar olduğu anlaşılmaktadır.

<sup>16</sup> Bu türden izgaralı deliklere Sivrihisar evlerinde yaygın olarak karşılaşılmaktadır. Dış kapının mandalına bağlanan bir ip bu deliğe uzatılmakta; dışarıdan kapı çalındığında yukarıdan birisi bu ipe asılarak dış kapıyı açabilmektedir. Böylece aşağıya iniliksizin yukarıdan kapıyı açabilecek, yani bir anlamda kapı otomatığı görevini yapabilecek bir düzen oluşturulmuştur.

gösteren bu mekânlardan sokak yönündekiler çıkmalarla genişletilmiştir. Bunlar iç süslemeleriyle de diğerlerinden daha gösterişlidir. Odalarda pencere önlerince kolçaklı sedirler yerleştirilmiş, duvarlardan birisi, ortasında dolap ve çiçekliği bulunan ahşap yüklükle kaplanmış; yüklüklerin bir bölümü gusülhane olarak değerlendirilmiştir. Ahşap tavanlar ve duvarlara yerleştirilen gömme dolaplar da nitelikli işçilik sergilemektedir. (Res. : 3-4).

Isıtmanın daima soba ve pirinç mangallarla sağlandığı anlaşılan odalarda ocak bulunmamaktadır. Soba deliklerinin ise özgün olduğu görülmektedir.

*Süslemesi:* Yapının dışta en belirgin süslemesini üst kat cephelerinde tuğlaların çeşitli şekillerde istiflenmesi ile biçimlenen bezemeler oluşturmaktadır. Çıkmaları ve saçakları taşıyan kıvrımlı, ahşap eliböğründeler, pencerelerdeki demir şebekeler, açıkta bırakılan ahşap hatıllar ve çatkılar yapının sokak cephesinde nispeten hareketli ve simetriğe yakın bir görünüş oluşturmaktadır. Ahşap kaplamalı saçaklar ve çift kanatlı dış kapılar ise sadedir.

Konak, dıştaki yalın görünüşüne rağmen içte zengin bir süsleme programına sahiptir. İç mekânlarındaki süslemeler, oda kapıları, dolaplar, yüklükler, tavanlar, alçı raflar ve sedirlerde görülmektedir. Uygulanan motiflerin tümü geometrik ve bitkisel karakterlidir. Ahşap süslemelerde oyma, geçme ve yüzeyler üzerine çakılan çıtalarla bezeme kompozisyonları meydana getirilmiştir. Çıtalı tavan süslemelerinin ana motifini ince çıtalarla şekillenen küçük kareler içindeki stilize çarkı felek motifleri ve “S” kıvrımları oluşturmaktadır. Bunların ortasındaki göbeklerde ayrıca metal süs unsurları da kullanılmıştır. (Res: 2-6).

Sofaların ve odaların duvarlarında görülen alçı raflar (kandillik) da süslemeli elemanlardır. Bu rafların alt kısımlarında simetrik bir kompozisyon oluşturacak şekilde geometrik motifler yer almakta; onun altındaki üçgen panonun içinde tasvir edilen soyut bir çiçekli bitkinin üst köşelerinde, Arapça olarak yazılan “Maşaallah” ve “1320” ibareleri okunmaktadır (Res. : 7).

## 2- Şefik Sakarya Evi

Zaimoğlu Konağı ile aynı sokakta yer alan (Yenice Mah. Uzun Sok. No: 7) bu evin yapım tarihini gösteren herhangi bir kitabesi yoktur. Konutun bugünkü sahibi Mustafa Sakarya evin dedesi Şefik Sakarya tarafından R. 1328/9 (M. 1909/10) yıllarında inşa edildiğini belirtmektedir.<sup>17</sup> Yapının mimari ve süsleme özellikleri de bu bilgiyi doğrular niteliktedir.

<sup>17</sup> Mustafa Sakarya (D. 1939, ilkokul mezunu), evin yapıldığında R. 1323 doğumlu olan babasının 5-6 yaşlarında olduğunu; bu bilgiyi evi yaptıran dedesi Şefik Sakarya (Ö. 1956)'dan bizzat öğrendiğini ve doğruluğundan da emin olduğunu belirtmektedir.

Evin giriş kat dış duvarları kuzey, doğu ve batı yönlerde çamur harçlı moloz taş örgüsüyle; güncy tarafta ve üst kat boyunca ahşap arası tuğla dolgulu karkasla inşa edilmiştir. Ayrıca iç bölme duvarlarında, ahşap çatki arasında tuğlanın yerine kerpicin de kullanıldığı tespit edilebilmektedir. Yapı kırma çatılı ve üzeri oluklu kiremitle örtülüdür. Ancak oluklu kiremitlerin bir kısmı düştüğünden sonradan yerine marsilya tipi yenileri konulmuştur.

Kuzey cephesi sokağa bakan evin üst katı dört yönde dışa çıkmalar yapmaktadır (Res. : 8). Yüksek duvarlarla çevrili, geniş bir bahçe ve avluya (hayat) sahip konutun, avlusunda tandirevi, helâ ve kuyu elemanları bulunmaktadır. İki katlı olarak inşa edilen evin arka (güney) bölümünde ayrıca bir orta hacim ile onun iki yanında birer mekândan ibaret bodrumu mevcuttur. Evin giriş katı depo, kiler ve kışlık oda mekânlarına ayrılmış; üst katı ise tamamıyla ikâmet amaçlı olarak düzenlenmiştir.

Eve Uzun Sokak'tan iki basamaklı merdivenle çıkılan çift kanatlı ahşap kapı ile girilmektedir. Ortada bir sofanın iki yüzüne yerleştirilen mekânlarla şekillenen bu kat, iç sofalı bir plan göstermektedir (Çiz. : 4). Güncy taraftaki penceresi önünde, duvar boyunca bir sediri bulunan sofanın bu yönündeki mekânlar kışlık odalar olarak düzenlenmiştir. Girişin hemen sağında ve solundakiler ise kiler olarak değerlendirilmiştir. Odalarla kilerler arasındaki alanlar orijinalde eyvan biçiminde bırakılmışken, doğu yüzdeki eyvan sonradan odaya dönüştürülmüş; merdivenin bitişiğinde yer alan batı yüzdeki diğer kemerli eyvanın da dış duvarı değişikliğe uğramıştır. Ev sahipleri, burada eskiden ortada bir kapı ile onun iki yanında birer pencerenin bulunduğunu, kapı ile avluya çıktığını, ancak son yıllarda eski duvarın tamamen yıkılarak kendileri tarafından yeniden yapıldığını ifade etmektedirler. Bugün söz konusu duvarda pencere açıklığı yoktur. Yalnız içeri açılan demir bir kapı ile hayata çıkılmaktadır.

Giriş katındaki sofa ve kışlık oda mekânlarında zemin tahta döşemelidir. Kilerlerin zemini ise aslında tuğla döşemeli iken birisi sonradan betonla kaplanmıştır. Kapılarındaki özenli ahşap işçiliği ile dikkati çeken kışlık odaların içinde sedir, dolap, yüklük ve gusülhane elemanları mevcuttur.

Evin üst katına, içten çift kollu ahşap bir merdivenle çıkılmaktadır. İç sofalı bir plana sahip bu katta, kuzey-güney istikâmetinde uzanan sofanın iki yüzüne, köşelere gelecek şekilde odalar yerleştirilmiştir. Bunların aralarında da birer eyvan bulunmaktadır. Batıdaki eyvandan ayrıca dikdörtgen planlı bir mekâna geçilmektedir ki, onun arkasında da helâ ve (günümüzde mutfak olarak kullanılan) hamam bölümleri yer almaktadır (Çiz. : 5).

Çok sayıda pencereden ışık alan evin üst katı alt katla kıyaslandığında daha aydınlık ve ferah bir mekân etkisini hissettirmektedir. Sofanın pencere önlerine ve doğudaki eyvanın önüne birer ahşap sedir konulmuştur. Zemini ahşap kaplı olan sofanın tavanı aslında kaplamasızdır. Yalnız sonradan kontraplakla kaplanmıştır. Odaların tavanları ise tamamen ahşap kaplamalıdır ve özenli işçilik sergilemektedirler.

Tek kanatlı, süslemeli kapılarla girilen odaların hepsinde sedirler bulunmaktadır. Sofanın güney yüzündeki odalarda çiçeklikler ve dolaplar mevcuttur. Odalardan üçünün çıtalı tavanları da oldukça güzeldir. Özellikle güneydoğu köşedeki odanın ortada çiçeklikli yüklüğü ve tavan bezemeleri dikkat çekicidir (Res. : 10-11). Yüklüğünün bir bölümünde gusülhansı olan bu mekânın evin baş odası olduğu anlaşılmaktadır.

Evin içinde ocak yoktur. Isınmanın bu yapıda da geçmişten günümüze kadar hep soba ile sağlandığı görülmektedir.

*Süslemesi:* Yapının dışta cümle kapısından başka kayda değer süslemesi yoktur. Cepheelerde, ahşap çatıkların arasını dolduran tuğlaların değişik yönlere istif edilerek örüldüğü, fakat bunlarda da fazlaca süsleme kompozisyonları oluşturma amacının güdülmediği sezilmektedir. Evin çift kanatlı giriş kapısı ise geçmelerle oluşturulan aynalıklarındaki oyma çiçek motifleri ile güzel bir görünüşe sahiptir.

Yapının içine girildiğinde, dış görünüşün aksine yoğun bir süsleme ile karşılaşmaktadır. Evin alt kat mekânlarında, kışlık olarak kullanılan odaların kapıları özenli ahşap işlemler gösterir. Özellikle batıdaki odanın kapısı üstünde, kırmızı kadife kumaşlı bir zemin üzerine pano şeklinde yerleştirilmiş olan ahşap oyma eleman dikkat çekicidir (Res. : 9). Sofa ve odalardaki ahşap dolaplar, çiçeklikler ve yüklük kapakları da iyi derece ahşap işçiliği sergilemektedir.

Evin üst katı daha zengin bir biçimde süslenmiştir. Oda kapılarının her biri, aynalıklarına yerleştirilen oyma geometrik ve soyut çiçek motifleriyle bezelidir. Bunlar birbirlerinden farklı görünüştedir. Sofanın batı yüzündeki odalarda süslemeli dolaplar görülür ancak yüklük yoktur. Doğu taraftaki odaların dolap, yüklük, çiçeklik ve tavanları oldukça süslemelidir. Ortada birer göbek kompozisyonuna sahip tekne tavanlar mavi, sarı, kırmızı, yeşil ve mor renklerde boyanmışlardır. Dolap ve yüklüklerin bazı bölümleri boyanmıştır. Bunlar arasında özellikle baş oda yüklüğünün üst kısmındaki kemerli panolar içine kırmızı boyalı zemin üzerine çakma yöntemiyle yerleştiren ahşap oyma Rokoko soyut dallar güzel ve hareketli bezemeleriyle dikkat çekmektedirler (Res. : 10). Bu odanın çeşitli renklerde boyanan çıtalı tavanındaki işçilik ve kompozisyon da üzerinde

durulmaya değer süslemelerdir. Kare şeklindeki göbeğin içinde kırmızı zemin üzerine çakılmış Rokoko tarzındaki sarı (altın yıldız) soyut bitkisel dallar ve mavi zemin üzerinde, kompozisyonun bütününe hakim görünen yine altın yıldızla boyanmış “S” kıvrımları mekâna renkli ve çoşkulu bir etki kazandırmaktadır (Res. 11).

### III - DEĞERLENDİRME VE SONUÇ

Yukarıda tanıtılan yapılar, Sivrihisar evleri içinde özgünlüklerini önemli ölçüde koruyabilen konak tarzında yapılmış iki örnektir. Aynı sokak üzerinde ve birbirine yakın bir konumda yer alan bu konutları yaptıranlar da yakın akrabadırlar.

Bu konutlar mimari elemanları ve genel karakteristikleri açısından Sivrihisar evlerinin özelliklerini yansıtmakla birlikte, büyüklükleri ve iç süslemelerinin yoğunluğu ile varlıklı ailelerin konutları grubunda değerlendirilirler.

Alt katları çamur harçlı moloz taş örgüsü, üst kısımları ahşap arası tuğla ve kerpiç malzemeyle inşa edilen her iki yapı da Anadolu geleneksel konut mimarisinde yaygın olan iç sofalı plan tipindedir. Konutların alt katları çeşitli hizmet birimlerini (kiler, ambar, kışık oda vb. ) ayrılmış; üst katlardaki mekânlar ikâmet amaçlı düzenlenmiştir. Bu özellikleriyle de geleneksel Anadolu Türk evlerinin mekân organizasyonuna uymaktadır.

Hemen hemen 8-10 yıllık bir ara ile aynı dönemde inşa edilen bu yapılar, dıştan yalın görünüşlerine karşın, iç mekânlarındaki süslemeleriyle dikkati çekerler. Özellikle ahşap malzemenin kullanıldığı süslemeler yoğunluktadır. Oda kapıları, yükükler, dolaplar, tavanlar, sedir kolçakları süslemenin görüldüğü elemanlardır. Oyma, geçme ve çakma gibi ahşap tekniklerin tatbik edildiği bu süslemelerde motifler daima geometrik ve bitkisel karakterlidir. Düz tahta zemin üzerine çitalarla oluşturulan eş kenar dörtgenlerin arasında stilize çarkı felek motifleri, balıksırtı dizilişler, zikzaklar, rokoko üslûbunda “S” “C” kıvrımları, soyut bitkisel dallar ve çiçekler en çok tekrarlanan motiflerdir. Ayrıca, bazı ahşap süsleme parçalarının zeminine kırmızı renkli bir kadife kumaşın serilmiş olduğu da görülür (Res. : 3-6,9-11). Sivrihisar evlerinde yaygın olan bu süsleme tarzı İç Anadolu'nun başka yörelerinde<sup>18</sup> de uygulanmıştır.

Süslemeleri açısından iki yapı karşılaştırıldığında, ahşap işçiliği, motifler ve genel süsleme tarzı açısından çoğu benzerlikleri yanında kimi farklılıklar da göze çarpmaktadır. Zaimoğlu Konağı'nın ahşap işlerinde boyanın çok az ve tek renk (kırmızı) olarak kullanılmasına karşılık, Şefik Sakarya Evi'nin üst katlarındaki ahşap işlemlerin büyük kısımları çeşitli renklerde boyanmıştır. Bunların dışında,

<sup>18</sup> H. Karpuz, “Eski Türk Evleri”, *Karaman*, Karaman 2000, s. 250-251.



Zaimođlu Konađı'nda metalin hem pencere Őebekelerinde, hem de tavan g6b6kelerinde; alçının da raflarda s6sleme malzemesi olarak kullanıldıđı g6r6l6r. Konađın sofa ve oda duvarlarına yerleŐtirilen ve aynı kalıptan çıktıđı anlaŐılan bu alçı rafların g6r6nen dıŐ y6zceyleri geometrik ve soyut bitkisel motiflerle bezemiŐtir. B6yle raflara Sivrihisar'ın bazı eski evlerinde de (yine aynı kalıptan çıkmıŐ Őekliyle) rastlanmaktadır.

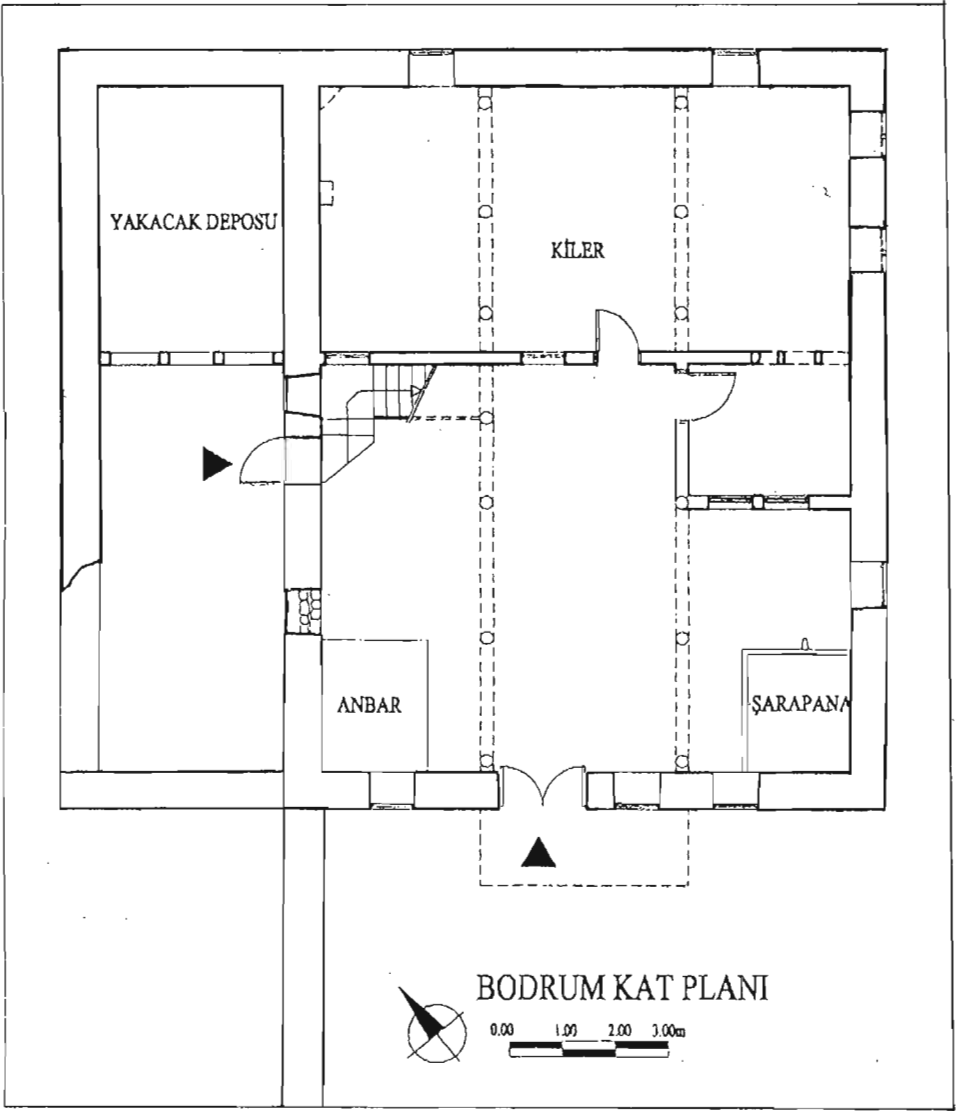
Burada ele alınan yapılar, Anadolu geleneksel T6rk6 konutları arasında deđerlendirildiđinde, daha 6ok Ankara y6resinin eski evlerine yaklaŐan bir mimari 6sl6p yansıtılmaktadır. Ancak, bunlar tamamen kendilerine 6zg6 y6resel niteliklere de sahiptirler.

G6n6m6zde Őefik Sakarya Evi, sahipleri tarafından halen kullanıldıđından kimi eklemelere ve deđerliklere rađmen nispeten iyi durumdadır. Zaimođlu Konađı ise restorasyon amacıyla 2000 yılında kamulaŐtırılmasına rađmen, gerekli 6alıŐmalarının hen6z yapılmamıŐ olması ve ge6en bu s6re zarfında yapının metruk kalması sebebiyle dıŐ etkilerin tahribatıyla y6z y6ze kalmıŐtır. Eserin korunup yaŐatılması i6in ivedilikle s6z konusu kararın hayata ge6irilmesi ve yapıya yeniden iŐlev kazandırılması gerekmektedir.

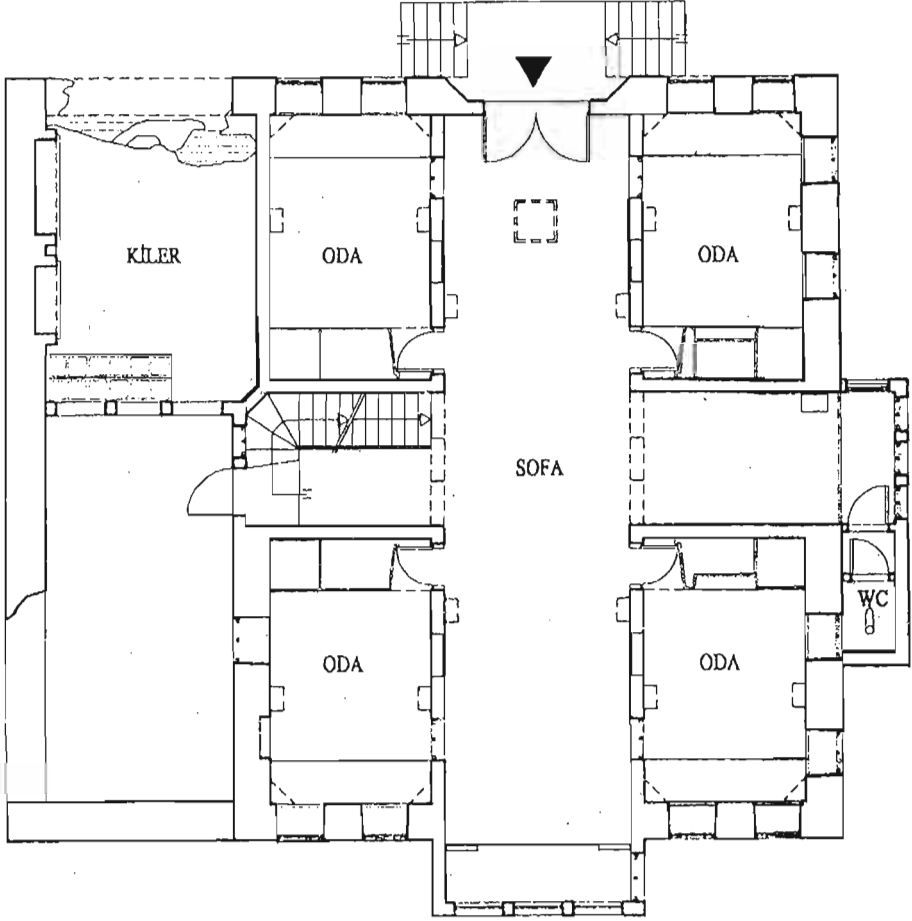
Eski T6rk evlerinin Sivrihisar'daki en Őe6kin 6rneklerinden olan bu yapılar mutlaka korunması ve yaŐatılması gereken eserlerdir. Her iki yapı da mimarisi ve s6slemelerinin 6zg6nl6đ6yle, yalnız Sivrihisar'da deđer b6t6n geleneksel T6rk konut mimarisi i6inde bir deđere sahiptir. Bir baŐka a6ıdan, KurtuluŐ ŐavaŐı yıllarında Atat6rk ve silah arkadaŐlarının Zaimođlu Konađı'nda misafir edilmiŐ olması, kuŐkusuz yapının deđerini daha da anlamlı kılmaktadır.

## KAYNAKÇA

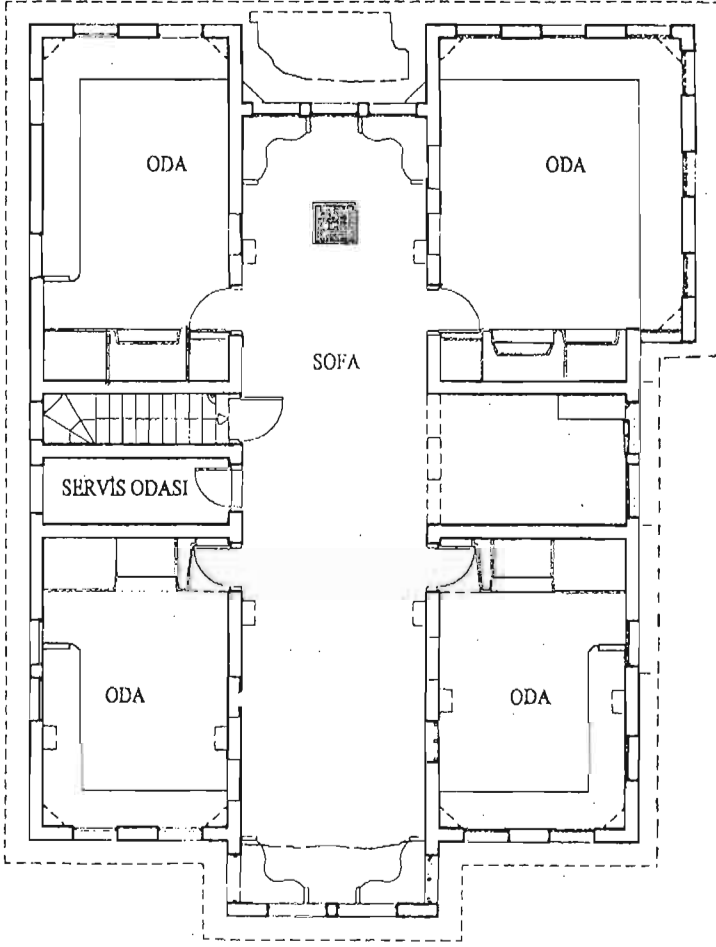
- ALTINSAPAN, E. , *Ortaçağ'da Eskişehir ve Çevresinde Türk Sanatı (11. -15. Yüzyıllar Mimarisi)*, Eskişehir 1999.
- DİEHL, C. , *Bizans İmparatorluğu Tarihi*. İstanbul 1938.
- DOĞRU, H. , *XV. ve XVI. Yüzyıllarda Sivrihisar Nahiyesi*, Ankara 1997.
- GÜNDOĞDU, H. , "Sivrihisar Alemşah Kümbetinin Mimarisi, Geometrik ve Figürlü Plastik Süslemeleri Üzerine", *Vakıflar Dergisi*, XVI, Ankara 1982, s. 135-142
- İLTER, F. , "Sivrihisar Yöresi Araştırmaları", *Anadolu (Anatolia)*, XIX (1975/1976), Ankara 1980, s. 17-48, Resim: I-XVI
- KARPUZ, H. , "Eski Türk Evleri", *Karaman*, Karaman 2000, s. 247-277.
- KESKİN, O. , *Bütün Yönleriyle Sivrihisar*. İstanbul 2001.
- OTTO-DORN, K. , "Dic Ulu Dcami in Sivrihisar", *Anadolu (Anatolia)*, IX (1965), Ankara 1967, s. 161-168, Resim: I-IX.
- ÖZALP, T. , *Sivrihisar Tarihi*, Eskişehir 1960.
- RAMSAY, W. M. , *Anadolu'nun Tarihi Coğrafyası* (çev. M. Pektaş), İstanbul 1961.
- TUNCER, O. C. , *Anadolu Kümbetleri*, C. 2, Ankara 1991.



Çizim 1 : Zaimoğlu Konağı, Bodrum Kat Plan Rölövesi (Çiz. G. Uslu)



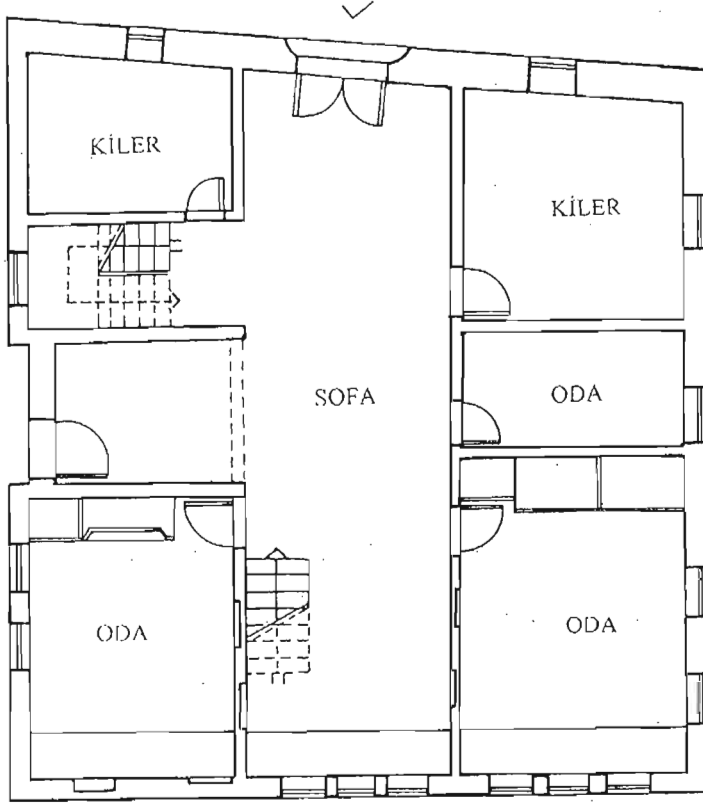
**Çizim 2 :** Zaimoğlu Konağı, Giriş Kat Plan Rölövesi (Çiz. G. Uslu)



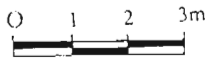
1. KAT PLANI

0.00 1.00 2.00 3.00m

Çizim 3 : Zairaoğlu Konağı, 1. Kat Plan Rölövesi (Çiz. G. Uslu)



GİRİŞ KAT PLANI



Çizim 4 : Şefik Sakarya Evi, Giriş Kat Plan Rölövesi



ÜST KAT PLANI



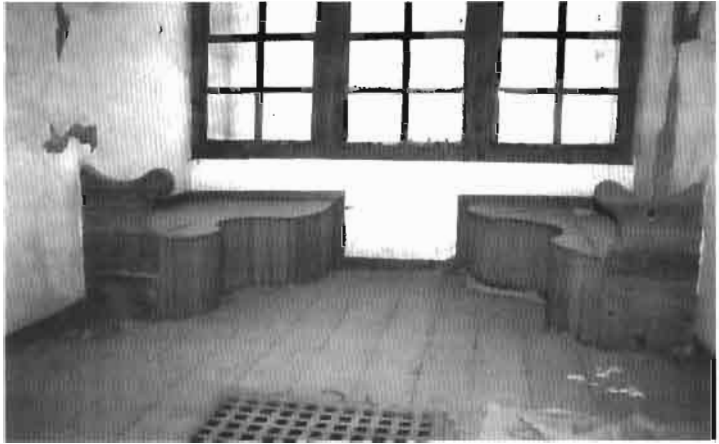
0 1 2 3m

A horizontal scale bar with four segments, labeled 0, 1, 2, and 3m.

Çizim 4 : Şefik Sakarya Evi, 1. Kat Plan Rölövesi



Resim 1 : Zaimoğlu Konağı, Dış Görünüş



Resim 2 : Zaimoğlu Konağı, Üst (1.) Kat Sofasındaki Kolçaklı Sedirler



Resim 3 : Zaimoğlu Konağı, Üst (1.) Katta Oda Kapısı



Resim 4 : Zaimoğlu Konağı, Odalarda Yüklük ve Çiçeklik Düzeni





**Resim 5 :** Zaimođlu Konađı, Oda Tavanı



**Resim 6 :** Zaimođlu Konađı, Oda Duvarında Gönme Dolaplar



**Resim 7 :** Zaimođlu Konađı, Duvarlarındaki Alçı Raflardan Birisi



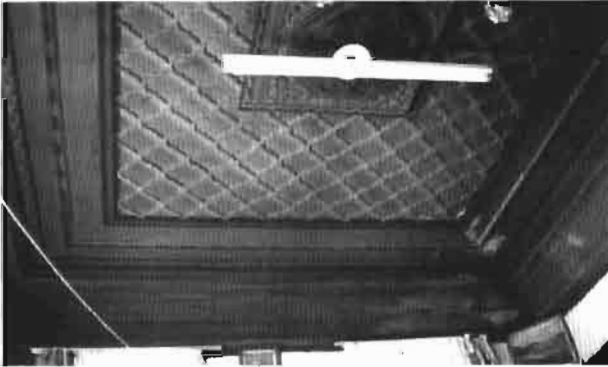
**Resim 8 :** Őelik Sakarya Evi. Dıř Görünüő



**Resim 9 :** Şefik Sakarya Evi,  
Giriş Katında Bir Oda Kapısı



**Resim 10 :** Şefik Sakarya Evi, Üst Kat  
Baş Odasındaki Çiçeklikten Bir Bölüm



**Resim 10 :** Şefik Sakarya Evi, Üst Kat  
Baş Odasında Tavan Süslemesi