

# TEKKELERDE BULUNAN KEÇE SECCADELER

Suzan BAYRAKTAROĞLU\*

## ÖZ

Seccade, kaynağını İslamiyet'ten alan ve üzerinde namaz kılmak amacıyla üretilen, özel işlevli yaygılara verilen addır. Günümüzde mevcut olan seccadelerin büyük çoğunluğu düğümlü halı, bir miktarı kilim ve çok az miktarı da keçeden yapılmışlardır.

Keçe seccadeler müzelerde az sayıda bulunmaktadır. Bunlar tekkelerde kullanılmış ve buralardan müzelere intikal etmişlerdir. Tarikat ehlinin giydikleri ve taşıdıkları kutsal emanetlerden olan keçe seccadelerin tekkelerde kullanılmasının sebebi, seccade ile postun birlikte kullanılması ve sembolik olarak taşıdığı anlamdır.

Sembolik anlamlarından dolayı tarikatlarda kullanılan keçe seccadeler tekkelerde veya tekke camilerinde karşımıza çıkarlar. Keçe seccadelerdeki mihrap motifi ve detayları, tarikatla ilgili bazı anlamlar taşımaktadır. Örneğin mihrap tepeliği bir çatıya benzetilerek tarikat çatısını, bu çatıdan sarkan kandillerden ortadaki büyük olan Pir'i, yanlardaki küçük olanlar ise halife ve şeyhi, altta yer alan çiçek motifi ise tarikatın müritlerini temsil etmektedir.

Araştırmanın materyalini; bazı vakıf müzeleri ile vakıf eserlerini sergileyen müzelerde ve bazı tekkelerde bulunan, 19. yüzyıla ait keçe seccadeler arasından seçilen örnekler oluşturmaktadır. Yöntem olarak tekke ve müzelerde bulunan keçe seccadeler taranmış, bunlar içerisinden kaliteli malzeme, işçilik ve ortak kompozisyon özelliklerine sahip olanlar seçilmiş ve değerlendirme yapılmıştır. Keçe seccadeler genel olarak doğal krem renkli yünden, tepme yoluyla yapılmışlardır. İnce keçe üzerine, işleme tekniğiyle desenler uygulanmıştır. Seccadenin ana motifi mihrap motifidir. Bazı örneklerde de mihrap motifinin teppe kısmında gerçekçi bir şekilde cami tasvirleri yer almaktadır. Tamamen bitkisel bir üslupla ve kırmızı, yeşil, kahverengi, mor ve mavi renkli iplerle desenler işlenmiştir. Bir başka grup seccade de, sadece sarı sim kullanılarak sarma tekniğinde desenler yapılmıştır.

Bir başka keçe seccadede desenler sonradan işleme değil, keçenin yapımı esnasında renkli yün parçalarının desene göre yün zemine yerleştirilmesi ve birlikte tepilmesi ile yapılmıştır.

**Anahtar Kelimeler:** *Yün, Tepme, Keçe, Keçe Seccade, Tekke, Tarikat.*

\*Sanat Tarihçisi- Halı Uzmanı, Em. Vakıflar Genel Müdürlüğü

e-posta: bayraktaroglusuzan@gmail.com / ORCID: 0000-0002-4688-7781

Makale Türü: Araştırma bildirisi / DOI: <https://doi.org/10.32704/akmbaris.2022.166>

Makale Gönderim Tarihi: 17.04.2021 / Makale Kabul Tarihi: 26.12.2021

## ABSTRACT

## FELT PRAYER RUGS LOCATED IN THE SUFI LODGES

Prayer rug is the name of (the) special-functional mats that take their origin from Islam and are produced for praying on them. The majority of the prayer rugs available today are made of knotted carpets, some of kilims and a very small amount of felt.

Felt prayer rugs are few in numbers in museums. These were used in dervish lodges and transferred to museums from there. The reason why felt prayer rugs, one of the sacred relics worn and carried by the people of the dervish order, are used in dervish lodges, is the use of prayer rug and post together and its symbolic meaning.

Due to their symbolic meaning, felt prayer rugs used in dervish orders appear in dervish lodges or lodge mosques. The mihrab motif and details on the felt prayer rugs have some meanings related to the dervish order. For example, the mihrab top is likened to a roof, representing the dervish order roof, the large candlestick in the middle hanging from this roof represent the Pir, the smaller ones on the sides represent the caliph and sheikh, and the flower motif at the bottom represents the followers of the order.

The material of the research is created from examples selected from felt prayer rugs belonging to the 19th century, which are found in some foundation museums and museums exhibiting foundation works, and in some lodges. As a method, felt prayer rugs in lodges and museums were checked carefully, and those with quality materials, workmanship and common composition were selected and evaluated.

The felt prayer rugs are generally made of natural cream colored wool by kicking. Patterns were applied on thin felt with embroidery technique. The main motif of the prayer rug is the mihrab motif. In some examples, there are realistic mosque depictions on the top of the mihrab motif. Patterns are embroidered in a purely herbal style with threads of red, green, brown, purple and blue. Also in another group of felt prayer rugs, patterns were made in the wrapping technique using only yellow glitter.

In another felt prayer rug, the patterns were not made after processing, but by placing colored wool pieces on the wool floor according to the pattern and kicking them together during the making of the felt.

**Keywords:** *Wool, Kick, Felt, Felt Prayer Rug, Dervish Lodge, Dervish Order.*

## 1. GİRİŞ

Seccade, üzerinde namaz kılmak amacıyla üretilen, özel işlevli yaygılara verilen addır. Günümüzde mevcut olan seccadelerin büyük çoğunluğu düğümlü halı, bir miktarı kilim ve çok az miktarı da keçeden yapılmışlardır. Hasırdan da yapıldığı bilinmekle beraber mevcut bir örneğe rastlanmamıştır.

Kaynaklardan edinilen bilgilere göre, Arapça “secde” kelimesinden gelen “seccade” kelimesine Kur’an’da rastlanılmakta, namaz kılarken seccade kullanma âdeti Peygamber zamanına kadar gitmektedir.<sup>1</sup>

Ana motifi mihrap olan ve bugün müzelerde bulunan seccadelerin çoğunluğunu düğümlü halılar oluşturur. İstanbul Türk ve İslam Eserleri Müzesinde bulunan bu seccadeler 15. yüzyıldan geriye gitmez. 19. yüzyıldan kalan bir miktar kilim tekniğinde dokunmuş seccade de yine müzelerde yer almaktadır.

<sup>1</sup> Suzan Bayraktaroğlu, “Seccade”, *Erdem Halı Özel Sayısı I*, Ankara: Atatürk Kültür, Dil ve Tarih Yüksek Kurumu Atatürk Kültür Merkezi Başkanlığı, Cilt:10, Sayı:28, Ekim 1999, s.57.

Konumuz olan keçe seccadeler ise müzelerde az sayıda bulunmaktadır. Bunlar tekkelerde kullanılmış ve buralardan müzelere intikal etmiş seccadelerdir. Keçe seccadelerden örnekler, Vakıflar Genel Müdürlüğüne ait müzeler ile vakıf eserlerini sergileyen müzelerde ve onarılarak değerlendirilen bazı tekkelerde yer almaktadırlar. Bunlardan, İstanbul Vakıflar Halı Müzesi, Ankara Vakıf Eserleri Müzesi, Konya Sahip Ata Vakıf Müzesi, Konya Mevlana Müzesi, İstanbul Özbekler Tekkesi, Bursa Üftade Tekkesi ve Gül Baba Türbesinde bulunan keçe seccadeler, çalışmada materyal olarak ele alınmışlardır. Yöntem olarak bu müzelerde ve tekkelerde bulunan keçe seccadeler taranmış ve içerlerinden en eski ve sanatsal değeri yüksek, kaliteli malzeme, işçilik ve ortak kompozisyona sahip olanlar seçilerek değerlendirilmişlerdir.

Tarikat ehlinin giydikleri ve taşıdıkları kutsal emanetlerden olan keçe seccadelerin tekkelerde kullanılmasının sebebi, seccade ile postun birlikte kullanılması ve sembolik olarak taşıdığı anlamdır.

Tarikat ashabına birbirinden kalan tarikat çeyizlerinden olan seccade ve post kullanımı, devam ettirilen adetlerdendir. Seccade “irşad seccadesi” post “mukteda postu” olarak adlandırılmaktadır.<sup>2</sup> İrşad; doğru yolu göstermek, öğretmek, uyarmak anlamına gelmektedir. Dinî bir kavram olarak, müminleri dinî görevlerini yerine getirmeye, dinin usul ve adaplarına uymaya çağırarak demektir. Mukteda ise kendisine uyulan, örnek alınan anlamındadır. Seccade üzerine post serilir ve postun üstüne oturulur. Tarikat ehlinin posta oturması irşada memur olduğuna işaret eder. Seccadeye oturmak şeyhlik makamının alametidir. Posta oturmak mürşitlik makamının alametidir.<sup>3</sup>

Şeyhin oturduğu postun, mensubu bulunduğu tarikatın pirinin makamını, şeyhin posta oturmakla tarikat pirini temsil ettiği kaynaklarda belirtilmektedir. Post-nişîn, posta oturan kişi anlamında olup teke şeyhini ifade etmekte, posta geçmek “bir tekkeye şeyh olmak” anlamına gelmektedir. Tarikatlarda post geleneği Hz. İbrahim’e kurban etmesi için gönderilen koçun postuna dayandırılır.<sup>4</sup>

Yahya Ağâh b. Salih el-İstanbulî, “Tarikat Kıyafetlerinde Sembolizm” adlı kitabında seccadeyi ve sırlarını açıklar. Seccadeyi, “pamuktan, yünden ve hasırdan yapılan, dört köşeli bir yer örtüsüdür, namaz kılmak için kullanılır” diye tarif eder. Seccadenin köşelerin dört adet olduğunu ve bunların şeriat, tarikat, hakikat ve emanet kapılarını temsil ettiğini; harf sayısının da dört olduğunu, sin harfinin selamete, cim harfinin cemaate, elif harfinin ululuğa, dal harfinin devlete delalet ettiğini belirtir.<sup>5</sup>

Post kullanımı da takip edilegelen adetlerdendir. Ağâh Efendi, postun sözlük anlamının hayvan derisi, dış örtüsü olduğunu, tarikatta kullanılan postların, koyun, keçi, geyik ve ceylan derisinden elde edildiğini belirtir. Postun seccadenin üzerine konması, fiilen yani iş olarak şeriate, kavlen yani söz olarak hakikate delalet ederek zarf ve mazruf, yani iç ve dış olmaya işaret eder ve şeyhin hangi tarikattan olduğunu gösterir.<sup>6</sup>

2 El-İstanbulî, *Tarikat Kıyafetlerinde Sembolizm*, s. 217.

3 El-İstanbulî, *Tarikat Kıyafetlerinde Sembolizm*, s. 230. Atasoy, *Derviş Çeyizi*, s.259.

4 Sâfi Arpaguş, “Post”, *TDV İslam Ansiklopedisi*, Cilt: 34, İstanbul: TDV, 2007, s.332

5 Yahya Ağâh b. Salih el-İstanbulî, *Tarikat Kıyafetlerinde Sembolizm*, İstanbul: Ocak Yayıncılık, Kasım 2002, s.225; Nurhan Atasoy, *Derviş Çeyizi*, İstanbul: T.C. Kültür ve Turizm Bakanlığı Yayınları, s.259.

6 El-İstanbulî, *Tarikat Kıyafetlerinde Sembolizm*, s. 225.



Çizim 1: Seccade Üzerinde Post. (Nurhan Atasoy'dan)

Agâh Efendi, “postun aslı hakkında bazı rivayetler vardır” demektedir. İbrahim’in oğlu İsmail’i kurban ederken “Cebrail tarafından İsmail’in yerine gönderilen koç, Âdem’in oğlu Habil’in tövbesinin karşılığında adadığı ve Allah katında kabul edilip göğe çıkan koçtur” diyerek böylece postun kutsallık kazandığını ve post üzerine oturmanın İbrahim ve İsmail’in sünneti olduğunu açıklamaktadır.<sup>7</sup>

Keçe seccadelerin ana motifi olan mihrap motifinin ve detaylarının, tarikatla ilgili bazı anlamlar taşıdığı ifade edilmekte; mihrap tepeliği bir çatıya benzetilerek tarikat çatısını, bu çatıdan sarkan kandillerden ortadaki büyük olanın piri, yanlardaki küçük olanların ise halife ve şeyhi, altta yer alan çiçek motifinin ise tarikatın müritlerini temsil ettiği belirtilmektedir.<sup>8</sup>

Yukarıda açıklanan nedenlerle tarikatlarda kullanılan ve bu yüzden sadece tekkelerde veya camiye çevrilen tekke camilerinde karşımıza çıkan keçe seccadeler, halı veya kilimden yapılmış diğer seccadelere oranla çok azdır.

## 2. KEÇE SECCADELER

Keçe seccadeler 19. yüzyıla ait olup, yünün doğal rengi olan krem renkli ince keçe üzerine, bitkisel üsluplu desenlerin, işleme tekniğiyle yapılmasıyla oluşmuştur. Keçe seccadelerde en çok kullanılan motifler; mihrap ve cami motifleri, yıldız, dama, kafes, baklava dilimi, kıvrık dallar<sup>9</sup> ve yapraklar; rumi, palmet, penç, goncagül, hatayi gibi üsluplaştırılmış çiçekler ile gül, lale gibi çiçek motifleridir. Bunlar tek tek işlenebildiği gibi bir vazodan çıkar şekilde veya buket halinde de işlenebilmektedirler.<sup>10</sup> Bunların dışında sümbül, karanfil, süsen, yıldız, küpeli, mine, nergis, acemborusu ve menekşe gibi çiçekler, sarmaşıklar, ‘S’-‘C’ kıvrımları, volutlar ve bunlardan meydana gelen kompozisyonlar bulunur. Batılılaşma döneminde Türk Sanatına girmiş olan barok ve rokoko üsluplarının etkileri bariz biçimde görülür.<sup>11</sup>

7 El-İstanbuli, *Tarikat Kıyafetlerinde Sembolizm*, s. 226.

8 Necati Korkmaz, *Kayıp Tasavvuf Hazineleri*, Pendik Belediyesi Kültür Hizmeti. s.38.

9 Deniz Çeliker, “Geçmişten Günümüze Türklerde Keçecilik ve Keçe Yapımında Yeni Teknikler” Süleyman Demirel Üniversitesi Güzel Sanatlar Fakültesi Hakemli Dergisi *ART-E* Kasım 2011-08 ISSN 1308-2698 s. 13.

10 Elif Ceylan Erol, “Tarikat Eşyalarında Süsleme ve Sembolizm Üzerine Bir Deneme”, *Türk Kültürü ve Hacı Bektaş Veli Araştırma Dergisi*, Sayı:100, Kış 2021, s. 623.

11 Emine Nas - Şerife Doğan, “Konya Müzelerindeki Keçe Seccadelerde Görülen İnteryör Tasvirler Üzerine”, *Turkish Studies Social Sciences* Volume 13/26, Fall 2018, p. 938.

Desenler kırmızı, yeşil, kahverengi, mor ve mavi renkli iplerle işlenmiştir.

İşleme tekniğinde; desensiz üretilen keçelerin üzerine, iğne veya tıgla, kasnak, gergef ve kâğıt gibi araçlarla gerilen zemin üzerine, yün, pamuk, ipek gibi iplikler veya sim, sırma gibi metal bükümlü iplik ve tellerle,<sup>12</sup> süzeni, çin iğnesi, dival (Maraş işi) gibi teknikler kullanılarak desenler yapılmıştır. Dival (Maraş) işi; metal bükümlü iplik ya da kılaptanla kabartma olarak yapılan iğne işidir. Sırma işi de denir. Düz sarma, verev sarma, yarma sarma gibi çeşitleri vardır. Süzeni - kasnak işi; gergef gibi ahşaptan yapılmış bir çembere gerilmiş muhtelif cinste kumaşlara, tığ vasıtasıyla yapılan renkli nakışlardır.<sup>13</sup> Keçe seccadelerde dival ve süzeni-kasnak işi teknikleri kullanılmıştır.

Keçe seccadelerdeki mihrap deseninde, iki yanda iki ince ve zarif sütun yer alır. Bu sütunların kaideleri ve başlıkları net bir şekilde işlenmiştir. Bu sütunlara oturan yarım daire şeklindeki mihrap kemeri, çeşitli dal, yaprak ve çiçeklerle bezenmiştir. Mihrap tepeliğinde yer alan alem, bir vazodan çıkan çiçekler şeklinde veya bir çiçekten çıkan ve yükselerek etrafa yayılan dallar şeklinde işlenmiştir. Mihrap tepesinden mihrabın içine doğru sarkan zincirle asılmış bir büyük kandil bulunur. Bu kandil, cami ve mescitlerde yer alan asma kandiller gibi, ilahi ışığı, Tanrının nurunu simgelemektedir. Kur'an-ı Kerim Nur Suresi 35. Ayette "Allah göklerin ve yerin nurudur. O'nun nurunun temsili, içinde lamba bulunan bir kandillik gibidir..." demektedir.<sup>14</sup> Bazı seccadelerde büyük asma kandilin yanında daha küçük kandiller ve askılar yer almaktadır. Ayaklık kısmında ise vazodan çıkan veya buket halinde çiçekler bulunmaktadır. Mihrabın etrafını bir sıra bitkisel desenli bordür çevirmektedir.

Keçe seccadelerde uygulanan mihrap şeklini üç grup altında toplayabiliriz:

**Birinci grupta** mihrap kemerinin üstünde oldukça gerçekçi ve gösterişli cami tasvirleri yer alır. Bunlar; üzerinde alemler bulunan yüksek kasnaklı kubbeleri, süslü şerefeli minareleri olan ve gösterişli sütunlarla taşınan camilerin dış görünüşleridir. Mihrap kemerinin altında ise birkaç adet çeşitli ölçülerde kandiller ve askılarla cami iç görünüşleri yer alır.

**İkinci grupta** gösterişli sütunlarla taşınan, kıvrık dal üzerinde çok gerçekçi ve çeşitli çiçek ve yapraklarla oluşturulan mihrap kemeri yer alır. Tepede iri, gösterişli bir çiçek demeti, ayaklık kısmında da yine iri bir çiçek demeti veya vazoda çiçekler bulunur. Tepeden aşağıya doğru kandil ve askılar sarkar.

**Üçüncü grupta** ise, çoğunluğu sarı sim veya sarı tel ile işlenmiş, sadece bir kemerle temsil edilen mihrap kompozisyonu bulunur. Burada mihrap kemerini taşıyan sütunlar veya kenar çizgileri bulunmakta, sadece kıvrık dal, yaprak ve çiçeklerle oluşturulmuş bir mihrap kemeri yer almaktadır. Tepesinde alem niyetine vazodan çıkan bir çiçek buketi, mihrap içine doğru sarkan süslü bir kandil ve ayaklık kısmında vazodan çıkan iri bir çiçek buketi bulunur.

**Birinci grup** cami tasvirlerinin işlendiği keçe seccadelerden örnekler Bursa Üftade Tekkesinde ve Ankara Vakıf Eserleri Müzesinde yer almaktadır. Bunlar dışında bilinen cami tasvirli diğer örnekler Konya Mevlana Müzesinde<sup>15</sup> ve Konya Etnoğrafya Müzesinde bulunmaktadır.<sup>16</sup>

12 Nas ve Doğan, "Konya Müzelerindeki Keçe Seccadelerde Görülen İnteryör Tasvirler Üzerine", s. 927.

13 Nas ve Doğan, "Konya Müzelerindeki Keçe Seccadelerde Görülen İnteryör Tasvirler Üzerine", s. 928, 929.

14 Suzan Bayraktaroğlu, "Kandilli Seccadeler", *IV. Ortaçağ ve Türk Dönemi Kazıları ve Araştırmaları Sempozyumu Bildirileri*, 24-27 Nisan 2000, Haz. Yüksel Sayan, Van: Yüzüncü Yıl Üniversitesi Yayınları, 2000, s.268.

15 Naci Bakırcı, "Mevlevilikte Keçe Kullanımı ve Konya Mevlana Müzesi Keçe Koleksiyonu" *Keçe Sanatında Kesişme Noktaları, III. Uluslararası Türk Dünyasının Ortak Dili – Nakışlar Sempozyumu Bildirileri*, 25-27 Ekim 2018, Bakı: Azerbaycan Milli Halı Müzesi Yayını, 2019, s. 77.

16 H. Nurgül Beğiç, Konya Müzelerinde Bulunan Keçe Ürün Örnekleri, *İdil*, 2015, Cilt 4, Sayı 15, s.162, 165.



**Fotoğraf 1:** Bursa Üftade Tekkesinde bulunan keçe seccade. (Fotoğraf V.G.M. arşivi)

Keçe Seccade 1: Bursa Üftade Tekkesinde bulunan 19. yüzyıla ait örnekte yünün doğal rengi olan krem renkli ince keçe üzerine çeşitli renklerde ipler ve altın telli iplerle, bitkisel desenler ve cami tasvirinin yer aldığı bir mihrap motifi işlenmiştir. (Fotoğraf 1) İki burmalı sütunla taşınan mihrap kemerinin tepesinden, niş içine doğru ortada bir adet büyük, yanlarda ikişer adet küçük, 5 adet kandil, en kenarda da birer küçük askı sarmaktadır. Ayak kısmında ise lale, şakayık, rozet çiçekleri ve kıvrık yapraklardan oluşan bir demet yer alır. Çiçek ve yapraklar sütunlara sarılarak yükselmiş ve sütunlara burmalı görünümünü vermiştir. Sütun başlıklarının mukarnaslı olduğu farkedilmektedir. Sütunların ve mihrap kemerinin üstünde yer alan cami, üç sahnı bir iç mekâna sahiptir. Sütunların üstüne gelen yan sahnılar dar, kubbenin altına gelen orta sahnı geniştir. Orta sahnı üzerini örten kubbe, yüksek kasnaklı ve dilimlidir. Kasnakta pencereler bulunur. Kenarları sütunlarla kaplanmış yan sahnıların tepesinden de birer kandille ikişer askı sarmaktadır. Zemin kısmında palmiyeye benzeyen birer ağaç, üstlerinde kubbe ve alemler bulunur. En dıştaki sütunların üzerinde şerefe ve külahıyla birer minare tasvir edilmiştir. Seccadenin etrafını bir sıra dal, yaprak ve üzüm salkımlarından oluşan bordür çevirir. Gerek cami ve gerekse çiçeklerin üslubundan 19. yüzyıla ait olduğu anlaşılmaktadır.<sup>17</sup>

<sup>17</sup> Atasoy, *Derviş Çeyizi*, s.40.



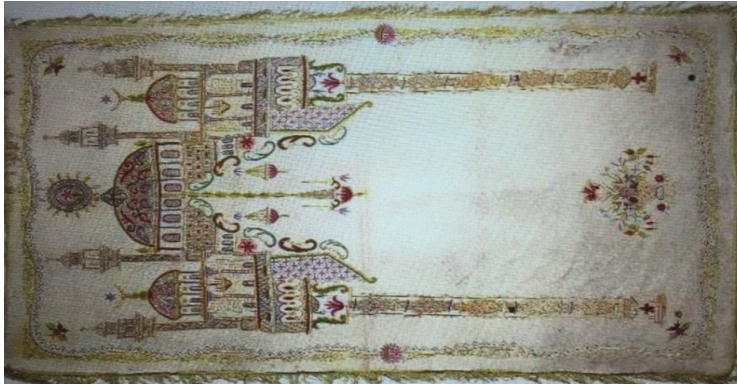
**Fotoğraf 2:** Ankara Vakıf Eserleri Müzesinde bulunan keçe seccade. (Fotoğraf müze arşivi)

Keçe Seccade 2: Mihrap nişi üzerinde kubbeli bir cami tasvirinin yer aldığı bir örnek de Ankara Vakıf Eserleri Müzesi'nde bulunmaktadır. 1869 envanter numaralı, 105x175 cm. ölçülerindeki 19. yüzyıla ait seccadede desenler, doğal krem renkli ince keçe üzerine kırmızı, pembe, sarı, mor, yeşil, kahverengi renkli iplerle, işleme tekniğiyle yapılmıştır. (Fotoğraf 2) Mihrap nişinin kenarı kıvrımlı hatlarla belirlenmiş ve yanlarda sütun gibi yükselerek başlıkların olduğu yerde genişleyerek üzerine mukarnaslı sütun başlıkları oturtulmuştur. Bunun üzerine kıvrımlı dallarla mihrap kimeri ve üstündeki caminin duvarları yerleştirilmiştir. Mihrap kemerinin üstünde yeşil renkli, kenarları dilimli bir kırma çatı ve üzerinde pencereyi yüksek kasnaklı bir kubbe ve iki yanında zarif minareler bulunur. Mihrap içine doğru ise, bir büyük, dört küçük kandil sarkar. Ayaklık kısmında kıvrımlı kenar çizgisinin ortasında bir çiçek buketi bulunur. Seccadenin kenarını kıvrımlı hatlardan ve çiçeklerden oluşan bir sıra bordür çevirir. Seccadede hem dış hem iç mekan görüntüsü işlenmiştir.



**Fotoğraf 3:** Konya Mevlana Müzesinde Bulunan 646 numaralı, Bursa Ulu Cami tasvirli keçe seccade (Emine Nas-Şerife Doğan'dan)

Keçe Seccade 3: Konya Mevlana Müzesinde bulunan 646 envanter numaralı, 19. yüzyıla tarihlenen seccade 112x195 cm. ölçülerindedir. (Fotoğraf 3) Doğal krem renkli ince tepme keçe üzerinde sütunlarla taşınan bir mihrap ve mihrap kemeri üzerinde iki minareli bir cami tasviri bulunmaktadır. Alınlık kısmında Arap harfleriyle “sene 1305 Bursa Cami-i Kebir resmidir” yazmaktadır. Cami ve minareler, mihrabı taşıyan korint tarzı sütun başlıklarına oturmaktadır. Mihrap tepesinden büyük bir kandil sarkmaktadır. Ayaklık kısmında ise Bursa Ulu Camiinde bulunan fiskiyeli havuz işlenmiştir. Desenler dival işi tekniklerinden düz sarma ve hasır iğne tekniği ile işlenmiş ve işlemede bükümlü metal iplik kullanılmıştır. Seccadenin dörtkenarına sırma saçaklı harç geçirilmiştir.<sup>18</sup>



**Fotoğraf 4:** Konya Etnoğrafya Müzesinde bulunan 5076 envanter numaralı keçe seccade (Emine Nas-Şerife Doğan'dan)

Keçe Seccade 4: Konya Etnoğrafya Müzesinde bulunan 19. yüzyıla ait, 5076 envanter numaralı keçe seccade 95x156 cm. ölçülerindedir. (Fotoğraf 4) Doğal krem renkli tepme keçe üzerine dival işi, Türk işi ve süzeni teknikleri ile desenler işlenmiştir. Sütunlarla taşınan bir mihrap ve mihrap kemeri üzerinde dört minareli bir cami tasviri bulunmaktadır. Mihrap tepesinden aşağıya doğru ikisi küçük, biri büyük 3 adet kandil motifi sarkmakta, ayaklık kısmında vazo içinde bahçe çiçeklerinden oluşan bir buket yer almaktadır. Etrafı sarı renkli ipek saçakla çevrelenmiştir.<sup>19</sup>



**Fotoğraf 5:** Konya Etnoğrafya Müzesinde bulunan 6030 envanter numaralı keçe seccade (Emine Nas-Şerife Doğan'dan)

18 Nas ve Doğan, “Konya Müzelerindeki Keçe Seccadelerde Görülen İnteryör Tasvirler Üzerine”, s. 930.

19 Nas ve Doğan, “Konya Müzelerindeki Keçe Seccadelerde Görülen İnteryör Tasvirler Üzerine”, s. 933.



Keçe Seccade 5: Konya Etnografya Müzesinde bulunan 20. yüzyıl başlarına ait, 6030 envanter numaralı keçe seccade 95x153 cm. ölçülerindedir. (Fotoğraf 5) Doğal krem renkli tepme keçe üzerine dival işi ve süzeni teknikleri ile desenler işlenmiştir. Sütunlarla taşınan bir mihrap ve mihrap kemeri üzerinde dört minareli, kubbeli bir cami tasviri bulunmaktadır. Mihrap tepesinden aşağıya doğru dördü küçük, biri büyük 5 adet kandil motifi sarmakta, ayaklık kısmında vazo içinde çiçeklerden oluşan bir buket yer almaktadır.<sup>20</sup> Mihrap köşeliklerinde ay yıldız motifleri serpiştirilmiştir. Kenarda bir sıra dal üzerinde çiçek ve yapraklardan oluşan bir bordür bulunur. Etrafı bir saçakla çevrelenmiştir.

İkinci **Grupta** yer alan süslü sütunlarla taşınan mihrap nişinin olduğu örnekler, sayı olarak diğerlerine göre daha fazladır.



**Fotoğraf 6:** Ankara Vakıf Eserleri Müzesi'nde bulunan 174 envanter numaralı keçe seccade (Fotoğraf müze arşivi)

Keçe Seccade 6: İkinci grupta değerlendirilen Ankara Vakıf Eserleri Müzesi'nde bulunan 19. yüzyıla ait, 174 envanter numaralı bir seccade 144x83 cm. ölçülerindedir. (Resim 6) Mihrap kemerinden aşağısı yırtıldığından yamanmış, bu nedenle bu kısımda desen olup olmadığı bilinmemektedir. Tahminen dekoratif iki sütun üzerinde kemer yükselmektedir. Laleye benzeyen iki çiçek motifi sütun başlığı şeklinde görünmektedir. Diğer örneklerde de bulunan benzer desenlerde, birer borazan içerisinden çiçekler çıkmaktadır. Bunlar tepede birleşerek mihrap motifini oluştururlar. Tepeden aşağıya bir kandil motifi sarmaktadır. Mihrap köşeliklerinde çiçek motifinden oluşan birer ay yıldız bulunmaktadır. Seccadenin kenarını C kıvrımlı dallar üzerinde çiçeklerden oluşan bir sıra bordür çevirir.

20 Nas ve Doğan, "Konya Müzelerindeki Keçe Seccadelerde Görülen İnteryör Tasvirler Üzerine", s. 935.



**Fotoğraf 7:** Konya Sahip Ata Vakıf Müzesinde bulunan keçe seccade. (Fotoğraf Müze Arşivi)

Keçe Seccade 7: Konya Sahip Ata Vakıf Müzesinde bulunan ve Konya Şemsi Tebrizi Camiinden getirilen keçe seccade, 19. yüzyıla ait olup, 90x153 cm. ölçülerindedir. (Fotoğraf 7) Doğal krem renkli ince keçe üzerinde çeşitli renklerde iplerle işleme tekniğinde yapılmış, iki sütunla taşınan yüksek kemerli gösterişli bir mihrap nişi bulunmaktadır. Sütunların kaideleri ve lale şeklindeki başlıkları detaylı bir şekilde belirtilmiştir. Mihrap kemeri kıvrım dallar üzerinde çeşitli şekillerde çiçeklerle süslenmiştir. Tepede alem niyetine büyük bir çiçek demeti bulunmakta, mihrap içine doğru damla şeklinde iri bir stilize kandil sarkmaktadır. Mihrap köşeliklerinde birer dal ucunda çiçek motifleri, ayaklık kısmında vazo içinde iri bir çiçek demeti yer almaktadır. Seccadenin etrafını bir sıra zikzak dal üzerine işlenmiş çiçek, yaprak, meyve motiflerinin yer aldığı bordür çevirmektedir.



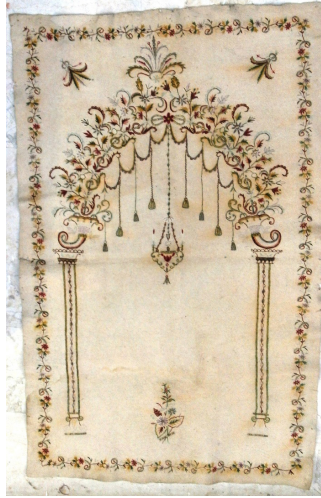
**Fotoğraf 8:** İstanbul Vakıflar Halı Müzesinde bulunan keçe seccade. (Fotoğraf müze arşivi)

Keçe Seccade 8: İstanbul Fatih Camiinden İstanbul Vakıflar Halı Müzesine getirilen, 19. yüzyıla ait, 311 envanter numaralı, 132x82 cm. ölçülerindeki seccadede, doğal krem renkli ince keçe üzerinde, kırmızı, yeşil, lacivert renklerde kıvrım dal, yaprak ve çiçek motiflerinden oluşan iki sütunce üzerinde yükselen, dal, yaprak ve çiçeklerden oluşan bir mihrap kemeri yer alır. (Fotoğraf 8) Sütun kaidesi ters bir vazo, sütun başlığı ise korint tarzı iyice stilize edilerek süslü bir vazo şeklini almıştır. Mihrap tepesinden aşağı dört mumlu bir kandil sarkmaktadır. Ayaklık kısmında dal üzerinde yaprak ve çiçeklerden oluşan bir demet bulunur. Bir sıra halindeki kenar bordürü yaprak ve çiçeklerden oluşmaktadır.



**Fotoğraf 9:** Bursa Üftade Tekkesinde bulunan keçe seccade. (Fotoğraf V.G.M. arşivi)

Keçe Seccade 9: Bursa Üftade Tekkesinde bulunan 19. yüzyıla ait seccadede doğal krem renkli ince keçe üzerine kırmızı, yeşil, mavi, mor, turuncu renkli iplerle mihrap motifi işlenmiştir. (Fotoğraf 9) Mihrap, iki ince sütun üzerine oturan, karşılıklı simetrik, üzerinde çeşitli çiçekler ve yapraklar olan iki kıvrım dalın yer aldığı mihrap kemerinden oluşur. Mihrap kemerinin tepesinde yuvarlak bir çiçekten çıkan kıvrık yaprakların bulunduğu bir demet, bu çiçekten aşağı doğru sarkan üç zincirle bağlı bir asma kandil yer alır. Kandilin üzerinde iki adet zarif mum bulunur. Mihrap nişinin ayaklık kısmında vazo içerisinde simetrik olarak yerleştirilmiş çeşitli çiçekler yer alır. Mihrabı taşıyan sütunların kaide ve başlıkları simetriktir. Seccadeyi bitkisel hatlı bir sıra bordür çevirir.



**Fotoğraf 10:** Özel koleksiyonda bulunan keçe seccade. (Hakan Tazecan'dan)

Keçe Seccade 10: Özel koleksiyonda bulunan doğal krem renkli 19. yüzyıla ait ince keçe üzerine mihrap motifi işlenmiştir. (Fotoğraf 10) İnce sütunceler üzerine oturan çok süslü bir mihrap kemeri, kemerden aşağı dilimli süslerden mihrap içine doğru sarkan bir büyük kandil ve yanlarda küçük askılar yer alır. Mihrap kemerinin tepesinde iki yana açılan küçük hançer yapraklardan oluşan demetle ayaklık kısmında geniş yapraklar ve çeşitli çiçeklerden oluşan bir demet bulunur. Mihrabın köşeliklerinde de saplarından bağlı birer demet çiçek yer alır. Seccadenin kenarını bir dal üzerinde çiçeklerin işlendiği bir sıra bordür çevirir.



**Fotoğraf 11:** Budapeşte’deki Gül Baba Türbesinde bulunan keçe seccade.  
(Fotoğraf Y. Mimar Mehmet Emin Yılmaz)

Keçe Seccade 11: Budapeşte’deki Gül Baba Türbesinde bulunan 19. yüzyıla ait keçe seccadede, doğal krem renkli ince keçe üzerine, keçeyle aynı tonda krem renkli iplerle dival tekniğinde desenler işlenmiştir. (Fotoğraf 11) Ortada ince sütunlarla taşınan ve bitkisel motiflerden oluşan çok zarif bir mihrap motifi, kenarlarda bir sıra halinde bitkisel karakterli bordür ve altta büyük bir çiçek demeti yer alır. Bordürün dört köşesinde içe doğru çiçek demetleri uzanır. Mihrap tepesinden aşağı doğru sarkan büyük bir asma kandil ve yanlarda daha küçük ölçülerde askılar yer alır.<sup>21</sup> Bu seccadenin çok benzeri Konya Etnoğrafya Müzesinde bulunan 2609 envanter numaralı keçe seccadedir. Bu seccade de doğal krem renkli olup üzerindeki bitkisel desenlerden oluşan mihrap motifi de, zeminle aynı krem-sarı renkli çamaşır ipeği ipe ve dival tekniğinde yapılmıştır.<sup>22</sup> Etrafı bir sıra saçakla çevrilmiştir.



**Fotoğraf 12:** İstanbul Vakıflar Halı Müzesinde bulunan keçe seccade. (Fotoğraf müze arşivi)

Keçe Seccade 12: İstanbul Fatih Camiinden İstanbul Vakıflar Halı Müzesine getirilen 19. yüzyıla ait, 303 envanter numaralı, 160x106 cm. ölçülerindeki keçe seccadede, doğal krem renkli ince keçe

21 Budapeşte Gül Baba Türbesinde bulunan keçe seccadeyi bana Y. Mimar Mehmet Emin Yılmaz bildirmiş ve bu fotoğrafı vermiştir. Kendisine teşekkür ederim.

22 Begiç, Konya Müzelerinde Bulunan Keçe Ürün Örnekleri, s.170.

üzerine, sarı renkli sim veya metal iplerle dival tekniğinde desenler işlenmiştir. (Fotoğraf 12) Zeminde ince sütunlarla taşınan süslü bir mihrap motifi, kenarlarda bir sıra halinde zikzak dal üzerinde ince yaprak ve çiçeklerden oluşan bordür ve altta vazo içerisinde büyük bir çiçek demeti yer alır. Bordürün dört köşesinde içe doğru çiçek demetleri uzanır. Sütunların kaideleri kafes şeklinde dekore edilmiştir. Mihrap kemeri ince kıvrım dallar, çiçekler ve yapraklarla süslüdür. Mihrap tepesinden aşağı doğru sarkan büyük bir asma kandil ve yanlarda daha küçük ölçülerde askılar yer alır. Müzede aynı özelliklere sahip 4 adet keçe seccade daha bulunmaktadır.



**Fotoğraf 13:** İstanbul Vakıflar Halı Müzesinde bulunan keçe seccade. (Fotoğraf müze arşivi)

Keçe Seccade 13: İstanbul Fatih Camiinden İstanbul Vakıflar Halı Müzesine getirilen 19. yüzyıla ait, 307 envanter numaralı, 153x94 cm. ölçülerindeki keçe seccadede, doğal krem renkli ince keçe üzerine, sarı renkli sim veya metal iplerle dival tekniğinde desenler işlenmiştir. (Fotoğraf 13) Seccadenin zemininde iki sütunla taşınan yuvarlak kemerli, iri yapraklar ve çiçeklerle bezeli bir mihrap bulunmaktadır. Sütunlar, kökleri ve dalları bulunan birer ağaç şeklinde verilmiştir. Sütun başlıkları üzerinde yarım daire kemer ve ağaç gibi dal ve yapraklar bulunur. Mihrap tepesinde beş adet dal ve üzerinde yapraklardan oluşan bir demet ile kandil niyetine baş aşağı aynı şekilde bir demet bulunur. Ayrıca tepeden aşağıya kemer yayına paralel uzanan kurdele şeklinde volutlar yer alır. Ayak kısmında kurdeleyle bağlı dal ve çiçeklerden oluşan bir demet bulunur. Etrafı bir sıra saçakla çevrilidir.

Bu grubun bir benzer örneği İstanbul Çamlıca'da bulunan İslam Medeniyetleri Müzesindeki Milli Saraylar Koleksiyonuna ait, 157/644 numaralı keçe seccadedir. Doğal krem renkli ince keçe üzerine, sarı renkli sim veya metal iplerle dival tekniğinde desenler işlenmiştir.

Üçüncü grupta değerlendirilen, taşıyıcı bir sütun veya kenar hatları olmadan sadece bir kemerle temsil edilen mihrap motifinin yer aldığı seccadeler, Ankara Vakıf Eserleri Müzesi, İstanbul Vakıflar Halı Müzesi ve İstanbul Üsküdar Özbekler Tekkesinde bulunan örneklerle tanıtılmaktadır. Konya Mevlana Müzesinde bulunan 553 envanter numaralı keçe seccade<sup>23</sup> ve İstanbul Çamlıca'da bulunan İslam Medeniyetleri Müzesindeki Milli Saraylar Koleksiyonuna ait 157/633, 157/634 ve 157/629 numaralı keçe seccadeler de bu gruptandır.

23 Naci Bakırcı, "Mevlevilikte Keçe Kullanımı ve Konya Mevlana Müzesi Keçe Koleksiyonu" s. 77,78.



**Fotoğraf 14:** Ankara Vakıf Eserleri Müzesinde bulunan keçe seccade. (Fotoğraf müze arşivi)

Keçe Seccade 14: Ankara Vakıf Eserleri Müzesinde bulunan 1252 envanter numaralı İnebolu Tevfikiye Camiinden getirilen, 19. yüzyıla ait keçe seccadede, sarı sim ve altın tellerle dival tekniğinde yapılmış bitkisel desenlerden oluşan bir mihrap kemeri ile ayaklık kısmında iri dallar arasında bir vazoda içerisinde çiçek demeti ve bir sıra kenar bordürü bulunmaktadır. (Fotoğraf 14) Mihrap kemeri, kıvrım dal ve üzerinde çeşitli çiçeklerden oluşmaktadır. Tepe kısmında, ayaklık kısmındaki çiçek buketinin aynısı bulunmaktadır. Tepeden mihrap içine doğru süslü bir kandil sarmaktadır. Köşeliklerde birer adet küçük çiçek buketleri yer almaktadır. Sarı simden bir sıra saçakla çevrilidir.



**Fotoğraf 15:** İstanbul Üsküdar Özbekler Tekkesinde bulunan keçe seccade. (Fotoğraf V.G.M. arşivi)

Keçe Seccade 15: İstanbul Üsküdar Özbekler Tekkesinde bulunan 253 numaralı, 19. yüzyıla ait keçe seccadede mihrap motifi, sadece bir kemerle temsil edilmektedir. (Fotoğraf 15) Alt kısmı yoktur. Krem renkli ince keçe üzerine sarı sim veya kılaptan ile dival tekniğinde desenler işlenmiştir. C, S kıvrımlı dallar ve aralarında çeşitli çiçek motiflerinden oluşan mihrap kemeri bulunmaktadır. Tepelik kısmında vazoda içerisinde simetrik yerleştirilmiş çiçekler yer alır. Vazonun altında mihrap içine doğru sarkan üç zincirle bağlı, çiçeklerle süslü bir asma kandil bulunur. Seccadenin ayaklık kısmında da mihrap tepesindeki vazoda içerisinde çiçek kompozisyonunun aynısı yer almaktadır. Seccadenin etrafını kıvrım dal ve çiçeklerden oluşan bir sıra bordür dolandır. Köşelerde içe ve dışa uzanan küçük çiçekler bulunur. Etrafı bir sıra saçakla çevrilidir.



**Fotoğraf 16:** İstanbul Vakıflar Halı Müzesinde bulunan keçe seccade (Fotoğraf müze arşivi)

Keçe Seccade 16: İstanbul Vakıflar Halı Müzesinde bulunan 19. yüzyıla ait, 308 envanter numaralı, 157x98 cm. ölçülerindeki, İstanbul Fatih Camiinden getirilmiş olan keçe seccadede, üçerden altı adet çiçek demetinin oluşturduğu mihrap kemerinin temsil ettiği mihrap nişi bulunmaktadır. (Fotoğraf 16) Niş tepesinde alem niteliğinde bir çiçek demeti, buradan aşağı sarkan ikili askı, kemerin başlangıç noktalarından sarkan ikişer adet üçlü askı ve ayaklık kısmı ile köşeliklerde birer demet çiçek yer alır. Seccadeyi bir sıra kıvrım dal, yaprak ve çiçeklerden oluşan bitkisel desenli bordür çevirir.



**Fotoğraf 17:** İstanbul Vakıflar Halı Müzesinde bulunan keçe seccade (Fotoğraf müze arşivi)

Keçe Seccade 17: İstanbul Vakıflar Halı Müzesinde bulunan 19. yüzyıla ait, 321 envanter numaralı keçe seccadede mihrap motifini temsilen bir mihrap kemeri bulunur. (Fotoğraf 17) Bu mihrap kemeri, başlangıç noktalarından başlayarak, sapları bağlı birer demet çiçeğin tepede birleşmesiyle oluşur ve tepede alem şeklinde iki yana açılan bir çiçek demeti bulunur. Tepeden mihrap içine doğru sarkan dört mumlu ince bir kandil yer alır. Ayaklık kısmında ortada küçük bir çiçek demeti, iki yanda sütuna benzer uzun birer çiçek demeti daha işlenmiştir. Seccadeyi bir sıra kıvrım dal üzerinde çiçek ve yaprak motiflerinden oluşan bordür çevirir. Köşeliklerde 16 kollu yuvarlak yıldız şeklinde birer motif bulunur. Renkler kırmızı, pembe, yeşil, kahverengi, mor, mavi ve sarıdır.

Bu grubun bir benzeri olan Konya Etnoğrafya Müzesindeki 4030 numaralı keçe seccadede, sütunsuz

bir mihrap kemeri yer almaktadır.<sup>24</sup> Yine aynı müzede bulunan 4063 envanter numaralı keçe seccadede sütunların olduğu yerde birer şamdana benzer motif yapılmışsa da, bunlar taşıyıcı değildir. Sadece mihrabı temsilen bitkisel motiflerden oluşan bir mihrap kemeri bulunmaktadır. Bu örnekte sarı kılıptan kullanılan yerler dival tekniğiyle yapılmıştır.<sup>25</sup> İstanbul Çamlıca'da bulunan İslam Medeniyetleri Müzesindeki Milli Saraylar Koleksiyonuna ait 157/633, 157/634 ve 157/629 numaralı keçe seccadelerde de, sütunsuz bir mihrap kemeri bulunmaktadır. 157/629 numaralı seccade renkli iplerle işleme tekniğinde, 157/633 numaralı seccade sarı sim veya metal iplerle dival tekniğinde, 157/634 numaralı seccade pembe renkli ipele dival tekniğinde yapılmışlardır. 157/633 ve 157/634 numaralı seccadelerin desenleri aynıdır.



**Fotoğraf 18:** Bursa Üftade Tekkesinde bulunan keçe seccadede. (Fotoğraf V.G.M. arşivi)

Keçe Seccade 18: Bursa Üftade Tekkesinde bulunan -1- numaralı keçe seccade ise yukarıda anlatılanlardan farklı bir görünüm arz etmektedir. (Fotoğraf 18) Bu keçe seccadede desenler sonradan işleme değil, keçenin yapımı esnasında renkli yün parçalarının desene göre yün zemine yerleştirilerek, birlikte tepilmesi ile yapılmıştır. Bu seccadede mihrap olmayıp kahverengi, kırmızı, yeşil ve turuncu renklerde, geometrik desenlerle bezeme yapılmıştır. Seccade ölçülerindedir.

### 3. DEĞERLENDİRME VE SONUÇ

Tarikatlarda seccade ve post kullanımı, devam ettirilen adetlerdendir. Tarikat mensuplarına birbirinden kalan tarikat çeyizlerinden olan seccade, “irşad seccadesi”, post, “mukteda postu” olarak adlandırılmaktadır. Seccade üzerine serilen posta oturmak, mürşitlik makamının alameti olup, posta oturan tarikat ehlinin irşada memur olduğuna işaret eder. Ayrıca keçe seccadelerdeki mihrap tepeliği, tarikatın çatısını, tepeden sarkan büyük kandil piri, yanlardaki küçük kandiller halife ve şeyhi ve mihrap nişinin alt kısmındaki çiçekler tarikat müritlerini simgeler. Bu nedenlerle tarikatlarda seccade kullanılmıştır.

Tekkelerde kullanılan kıymetli eşyalar günümüzde müzelerde bulunmaktadırlar. Bunlar içerisindeki konumuz olan keçe seccadeler vakıf müzelerinde ve bazı tekkelerde yer almakta ve 19. yüzyıla tarihlendirilmektedirler. Keçe seccadelerin ana malzemesi yündür. Boyanmamış doğal krem renkli yünün tepme yoluyla keçeleştirilmesi ile elde edilmişlerdir. Bu keçelerin üstüne dival ve süzeni-kasnak işi teknikleri ile kırmızı, yeşil, kahverengi, mor ve mavi renkli, yün, pamuk, ipek ibrişim gibi iplikler, sim,

24 Begiç, Konya Müzelerinde Bulunan Keçe Ürün Örnekleri, s.166.

25 Begiç, “Konya Müzelerinde Bulunan Keçe Ürün Örnekleri”, s.175.



sırma gibi metal bükümlü iplik ve tellerle desenler işlenmiştir.

Keçe seccadelerdeki bezemelerin ana motifi mihraptır. Mihrap üç şekilde işlenmiştir. Birincisinde, mihrap kemeri çok gerçekçi bir şekilde cami tasvirlerinden oluşmuştur. Bu tasvirlerde cami iç ve dış görünüşü yer alır. İkincisinde gösterişli sütunlarla taşınan, kıvrık dallar üzerine çiçeklerle kurulmuş kemeri olan bir mihrap şekli; üçüncüsünde ise sarı sim ile işlenmiş, taşıyıcı sütunları olmayan, sadece süslü bir kemerle temsil edilen mihrap şekli bulunur. Bu bezeme yapılırken nakışlardaki sanatsal ve estetik değerlere önem verilmiş, kullanılan ipek ibrişim ipler, gümüş ve altın bükümlü kılaptanlarla, geleneksel süsleme sanatlarımızda yer alan zengin çiçek desenleri ve bunların sunumuyla ilgili kompozisyonlar, seccadelerde yer almıştır. Batılılaşma döneminde Türk Sanatına giren barok ve rokoko üsluplarının etkileri de görülür.

Geleneksel kültürümüzün gelişmesinde ve çeşitlenmesinde önemli bir yer tutan tasavvuf kültürü ve bu kültürün ürünleri, kıymetli sanat eserleri olarak müzelerimizde yer almaktadır. Bu ürünler taşıdıkları anlamlar ve simgeler bakımından önemli birer kültür aktarıcısıdır. Bu bağlamda tasavvuf kültürünün ürünlerinden olan ve genellikle tekkelerde kullanılan keçe seccadeler, günümüzde artık sadece müzelerde yer almaktadır.

#### KAYNAKÇA

Arpaguş, Sâfi. "Post", *İstanbul: TDV İslam Ansiklopedisi*, Cilt: 34, 2007, s. 332-333.

Atasoy, Nurhan. *Derviş Çeyizi, Türkiye'de Tarikat Giyim-Kuşam Tarihi*, İstanbul: T.C. Kültür ve Turizm Bakanlığı Yayınları. 2000.

Bakırcı, Naci. "Mevlevilikte Keçe Kullanımı ve Konya Mevlana Müzesi Keçe Koleksiyonu" *Keçe Sanatında Kesişme Noktaları, III. Uluslararası Türk Dünyasının Ortak Dili – Nakışlar Sempozyumu Bildirileri, 25-27 Ekim 2018*, Bakı: Azerbaycan Milli Halı Müzesi Yayını, 2019, s. 74-79.

Bayraktaroğlu, Suzan. "Seccade", *Erdem Halı Özel Sayısı I*, Cilt:10, Sayı:28, Ankara: Atatürk Kültür, Dil ve Tarih Yüksek Kurumu Atatürk Kültür Merkezi Başkanlığı, Ekim 1999, s.57-64.

Bayraktaroğlu, Suzan. "Kandilli Seccadeler", *IV. Ortaçağ ve Türk Dönemi Kazıları ve Araştırmaları Sempozyumu Bildirileri, 24-27 Nisan 2000*, Haz. Yüksel Sayan, Van: Yüzcüncü Yıl Üniversitesi Yayınları, 2000, s.267-272.

Begiç, H. Nurgül. "Konya Müzelerinde Bulunan Keçe Ürün Örnekler", Ankara: İdil, 2015, Cilt 4, Sayı 15, s.155-180.

Çeliker, Deniz. "Geçmişten Günümüze Türklerde Keçecilik ve Keçe Yapımında Yeni Teknikler", Süleyman Demirel Üniversitesi Güzel Sanatlar Fakültesi Hakemli Dergisi *ART-E*, Kasım 2011-08 ISSN 1308-2698.

El-İstanbulî, Yahya Agâh b. Salih. *Tarikat Kıyafetlerinde Sembolizm*, İstanbul: Ocak Yayıncılık, Kasım 2002.

Erol, Elif Ceylan. "Tarikat Eşyalarında Süsleme ve Sembolizm Üzerine Bir Deneme", *Türk Kültürü ve Hacı Bektaş Veli Araştırma Dergisi*, Sayı:100, Kış 2021, s. 621-653.

Korkmaz, Necati. *Kayıp Tasavvuf Hazineleeri*, İstanbul: Pendik Belediyesi Kültür Hizmeti.

Nas, Emine. ve Doğan, Şerife. "Konya Müzelerindeki Keçe Seccadelerde Görülen İnteryör Tasvirler Üzerine", *Turkish Studies Social Sciences*, Volume 13/26, Fall 2018, p. 923-940.