

# SAMSUN HALKININ GELİR DÜZEYLERİNE GÖRE KONU VE ÜSLUP BAKIMINDAN RESİM SANATINA BAKIŞI

## AN APPROACH TO THE ART OF PAINTING OF THE PEOPLE IN SAMSUN IN TERMS OF THE STYLES, SUBJECTS ACCORDING TO THE SOCIO-ECONOMIC STATUS

Yard. Doç. Gülten İMAMOĞLU\*

### ÖZET

**Amaç:** Samsun halkının sosyo-ekonomik durumlarına göre resim sanatına yönelik beğeni düzeylerini konu ve üslup bakımından araştırmaktadır.

**Yöntem:** Örneklemi randomize olarak seçilen 300 kişi oluşturmaktadır. Sekiz üsluptan (Klasik, Empresyonist, Ekspresyonist, Kübist, Soyut, Minyatür, Rokoko, Naif) altı ayrı konuyu (Savaş, Portre, Peyzaj, Dini, Natürmort, Figüratif) içeren resimler tespit edilip fotoğrafları çekilerek 44 fotoğraflık bir albüm oluşturulmuştur. Ayrıca bilgi toplamak amacıyla "Kişisel Bilgi Anketi" ve "Beğeni Formu" geliştirilmiş ve uygulanmıştır. 300 kişi 1800 tercihte bulunmuştur.

**Bulgular:** Araştırma sonucunda elde edilen verilere göre en çok beğenilen üsluplar sırasıyla Empresyonist, Klasik ve Naif'dir. Buna karşılık Soyut, Ekspresyonist ve Kübist üslupların beğenilmediği görülmektedir. Konuları bakımından da peyzaj, figüratif ve savaş konulu resimlerin beğenildiği ; portre, natürmort ve kategorisi belirtilmemiş (isimsiz) resimlerin beğenilmediği ortaya çıkmıştır. Konu bakımından düşük, orta ve yüksek gelir düzeyindekiler manzara resmini çok beğenmekte iken portreyi beğenmemektedir. Üslup bakımından ise düşük, orta ve yüksek gelirli en çok Empresyonist resimleri beğenirken en az soyut resimleri beğenmiştir.

**Sonuç:** Samsun halkındaki sosyo-ekonomik farklılıkların resim sanatına yönelik konu ve üslup bakımından beğeni düzeylerinde önemli bir ayırım oluşturmadığı saptanmıştır.

**Anahtar kelimeler:** Resim sanatı, konu, üslup, sosyo-ekonomik

---

\* O.M.Ü. Eğitim Fakültesi Güzel Sanatlar Eğitimi Bölümü Öğretim Üyesi

## ABSTRACT

**Purpose:** The Purpose of this study is to investigate the level of likes of painting art of people in Samsun in terms of the style, subject according to socio-economic status.

**Method:** The samples consisting of 300 people have been randomly selected. Some pictures including seven different subjects, such as landscape, portrait, still life, war, figures, religious and unnamed have been from eight styles, such as Impressionist, Classic, Naïve, Abstract, Expressionist, Rococo, Miniature and Cubist have been chosen and 44 photos of them have been taken and in order to make an album. Besides, Personal information questionnaire and a check list on likes of the informants have been developed and implemented. 300 people have chosen 1800 photographs out of 45 paintings through the check – list.

**Findings:** According to the findings, Impressionist, Classic and Naive styles have been admired most, whereas Abstract, Expressionist and Cubist styles have been preferred less. In terms of subjects, landscape, figures and war have been chosen, while the other subjects such as portrait, still life and unnamed paintings have not been chosen. On the other landscape has been admired most by people from low, middle and upper class, whereas they have not chosen portrait. In terms of style, they have chosen Impressionist, but they have not admired abstract paintings.

**Conclusion:** Significant differences have not been of detected between social classes of people in Samsun in terms of style and subject according to their approach to painting art.

**Key Words:** Painting art, subject, style and socio- economic status

## GİRİŞ

Sanat toplumsal yaşantıda insanları birbirlerine kaynaştıran bir özelliğe sahiptir. Sanat insanın öznelliğinin dışavurumudur. İçerdiği semboller sistemi ile ikincil bir yaşantı kurar.

Türk kültürünün gelişmesinde ve modernleşmesinde en önemli adımlardan biri resmin benimsenmesi olmuştur. Toplum tarafından kısa zamanda benimsenmesi nesnel bir bakış ve görüş gerekliliği, doğa sevgisi, insanın çevresi ile olan ilişkisini yeni bir değer sistemi içinde gözlenmesi ve değişen dünyaya kendi içsel yaşantılarının dışavurumu yolu ile dinamik olarak katılabilme arzusu önemli rol oynamıştır. Sanat eserlerinde biri; somut sembollere ilişkin renk, çizgi, plan, doku ve benzeri yapısal özellikler diğeri de; soyut olana ilişkin özdeşeyim özellikleridir.

İzleyicinin bir eseri beğenmesi, o eserle iletişim kurması demektir. Bir resmi beğenmek o resimde izleyicinin kendine ilişkin yaşantılar oluşturması demektir.

Sanat: yaşama ve özgür düşünme yolunu açar.İnsanın kendi özel doğasını anlamasına yardımcı olur ve yaratıcı gücünü geliştirir. Toplum yaşamı içerisinde yerini alarak yaşama biçim verir. Sanat edimi evrensel olup ortak bir dil arar. Sanat edimi; sanatçı, sanat eseri ve izleyiciden oluşur. Sanat bir paylaşımdır. Özünde bir gösteri yada obje değil, bir deneyimin karşılıklı paylaşılması yatmaktadır. Karşılıklı bir katılım ve yeniden bir yaratmadır.Toplumların yaşantıları (inançları , politik yapısı ve sosyo- ekonomik koşulları vb.) toplumun değer yargılarını etkiler.

Bu çalışmadaki amaç: Sosyo-ekonomik durumun konu ve üslup bakımından Samsun halkının resim sanatına yönelik beğeni düzeylerinde ve eğilimlerinde farklılık yaratıp yaratmadığını araştırmaktır.

## **YÖNTEM**

Araştırma evrenini Samsun halkı oluşturmaktadır.Örnekleme randomize olarak seçilen 300 kişi oluşturmaktadır.Çalışmanın uygulanmasında belli başlı sekiz (Klasik,Empresyonist, Ekspresyonist, Kübist, Soyut, Minyatür, Rokoko, Naif) üsluptan altı ayrı konuyu (savaş, portre, peyzaj,dini,natürmort, figüratif) içeren resimler tespit edilip fotoğrafları çekilerek 44 fotoğraflık bir albüm oluşturulmuştur.Ayrıca bilgi toplamak amacıyla "Kişisel bilgi anketi" ve "Beğeni Formu" geliştirilmiştir.

Anket uygulaması sırasında önce kişisel bilgi anketi doldurturmuş, daha sonra albüm gösterilerek tercih yapılması sağlanmıştır.İnsanlarla yüz yüze görüşerek her bireyin 3'ü en çok beğendiği 3'ü en az beğendiği resimlerin tercihlerinden oluşan toplam 6 tercih yapması istenmiştir.300 kişi 1800 tercihten bulunmuş. Yapılan tercihler beğenilme ve beğenilmeme nedeni ile birlikte "beğeni formuna" işaretlenmiştir.Daha sonra tercihler kişisel bilgi anketlerine göre gruplandırılarak tablolar halinde değerlendirilmiştir.

## BULGULAR

Tablo 1: Konularına Göre Düşük Gelirliilerin Resimleri Beğenme Ve Beğenmeme Dağılımı

Konular	Beğenen		Beğenmeyen		Toplam	Fark
	n	%	n	%		
Dini	17	13,49	9	7,14	26	8
Savaş	20	15,87	15	11,90	35	5
Portre	14	11,11	34	26,98	48	-20
Peyzaj	31	24,60	10	7,93	41	21
Natürmort	15	11,90	26	20,63	41	-11
Figüratif	28	22,22	8	6,34	36	20
Diğerleri	1	0,97	24	19,04	25	-23
Toplam	126	100	126	100	252	

Tablo-2: Konularına Göre Orta Gelirliilerin Resimleri Beğenme Ve Beğenmeme Dağılımı

Konular	Beğenen		Beğenmeyen		Toplam	Fark
	n	%	n	%		
Dini	40	15,87	27	10,71	67	13
Savaş	37	14,68	27	10,71	64	10
Portre	42	16,66	52	20,63	94	-10
Peyzaj	51	20,23	22	8,73	73	29
Natürmort	28	11,11	58	23,01	86	-30
Figüratif	54	21,42	16	6,34	70	38
Diğerleri	-	-	50	19,84	50	-50
Toplam	252	100,00	252	100,00	504	

Tablo 3: Konularına Göre Yüksek Gelirliilerin Resimleri Beğenme Ve Beğenmeme Dağılımı

Konular	Beğenen		Beğenmeyen		Toplam	Fark
	n	%	n	%		
Dini	61	11,68	59	11,30	120	2
Savaş	88	16,85	69	13,21	157	19
Portre	80	15,32	114	21,83	194	-34
Peyzaj	125	23,94	46	8,81	171	73
Natürmort	57	10,91	106	20,30	163	-49
Figüratif	99	18,96	52	9,96	151	47
Diğerleri	12	2,29	76	14,55	188	-64
Toplam	522	100	522	100	1044	

Tablo-4: Üsluplarına Göre Düşük Gelirlilerin Resimleri Beğenme Ve Beğenmeme Dağılımı

Üsluplar	Beğenen		Beğenmeyen		Toplam	Fark
	n	%	n	%		
Minyatür	3	2,38	5	3,96	8	-2
Klasik	32	25,39	2	1,58	34	30
Rokoko	9	7,14	-	-	9	9
Empresyonist	38	30,15	5	3,96	43	33
Ekspresyonist	5	3,96	30	23,80	35	-25
Kübist	9	7,14	16	12,69	25	-7
Soyut	10	7,93	60	47,61	70	-50
Naif	20	15,87	8	6,34	28	12
Toplam	126	100	126	100	252	

Tablo-5: Üsluplarına Göre Orta Gelirlilerin Resimleri Beğenme Ve Beğenmeme Dağılımı

Üsluplar	Beğenen		Beğenmeyen		Toplam	Fark
	n	%	n	%		
Minyatür	18	7,14	21	8,33	39	-3
Klasik	47	18,65	12	4,76	59	35
Rokoko	26	10,31	6	2,38	32	20
Empresyonist	65	25,79	11	4,36	76	54
Ekspresyonist	19	7,53	50	23,01	77	-39
Kübist	16	6,34	27	10,71	43	-11
Soyut	23	9,12	95	37,69	118	-72
Naif	38	15,07	22	8,73	60	16
Toplam	252	100	252	100	504	

Tablo-6: Üsluplarına Göre Yüksek Gelirlilerin Resimleri Beğenme Ve Beğenmeme Dağılımı

Üsluplar	Beğenen		Beğenmeyen		Toplam	Fark
	N	%	n	%		
Minyatür	31	5,93	80	15,32	111	-49
Klasik	99	18,96	31	5,93	130	68
Rokoko	43	8,23	9	1,72	52	34
Empresyonist	130	24,90	16	3,6	146	114
Ekspresyonist	50	9,57	111	21,26	161	-61
Kübist	48	9,19	56	10,72	104	-8
Soyut	61	11,68	174	33,33	235	-113
Naif	60	11,49	45	8,62	105	15
Toplam	522	100	522	100	1044	

Tablo-7 : Üsluplarına Göre Ankete Katılanların Resimleri Beğenme Ve Beğenmeme Dağılımı

Üsluplar	Beğenen		Beğenmeyen		Toplam	Fark
	n	%	n	%		
Minyatür	47	5,22	99	11,00	146	-52
Klasik	159	17,66	47	5,22	206	112
Rokoko	90	10,00	5	0,55	95	85
Empresyonist	234	26,00	27	3,00	261	207
Ekspresyonist	72	8,00	205	22,77	277	-133
Kübist	78	8,66	106	11,77	184	-28
Soyut	102	11,33	334	37,11	436	-232
Naif	118	13,11	77	8,55	195	41
Toplam	900	100	900	100	1800	

Tablo-8: Konularına Göre Ankete Katılanların Resimleri Beğenme Ve Beğenmeme Dağılımı

Konular	Beğenen		Beğenmeyen		Toplam	Fark
	n	%	n	%		
Dini	112	12,44	80	8,88	192	32
Savaş	157	17,44	114	12,66	271	43
Portre	151	16,77	222	24,66	373	-71
Peyzaj	206	22,88	71	7,88	277	135
Natürmort	84	9,33	196	21,77	280	-112
Figüratif	182	20,22	69	7,66	251	113
Diğerleri	8	0,88	148	16,44	156	-140
Toplam	900	100	900	100	1800	

## TARTIŞMA VE SONUÇ

Düşük gelir düzeyinde olanlar konularına göre sırasıyla; %24,60 peyzaj, %22,22 figüratif ve %15,87 oranında savaş konulu eserleri daha çok beğendikleri ; %26,98 portre, %20,63 natürmort ve %19,04 oranında isimsiz eserleri beğenmedikleri görülmektedir(Tablo-1). Düşük gelir düzeyindeki halkımız konu bakımından manzarayı çok beğenmekte portreyi beğenmemektedir. Ankete katılanlardan; orta gelirliilerin, konularına göre sırasıyla,% 21,42 figüratif ,% 20,23 peyzaj ve %16,66 oranında portre konulu eserleri daha çok beğendikleri ;% 23,01 natürmort, %20,63 portre ve %19,84 oranında isimsiz eserleri beğenmedikleri görülmektedir(Tablo-2). Orta gelir düzeyindeki halkımız manzarayı çok beğenmekte portreyi beğenmemektedir. Konularına göre yüksek gelirliilerin, sırasıyla , %23,94 peyzaj ,% 18,96 figüratif ve%16,85 oranında savaş konulu eserleri daha çok beğendikleri;% 21,83 portre ,% 20,30 natürmort ve % 14,55 oranında isimsiz eserleri beğenmedikleri görülmektedir(Tablo-3). Yüksek gelir

düzeyindeki halkımız manzara resmini çok beğenmekte portreyi beğenmemektedir.Üsluplarına göre düşük gelirliler: % 30,15 Empresyonist, %25,39 Klasik ve %15,87 oranında Naif eserleri beğenirken %47,61 Soyut %23,80 Ekspresyonist ve %12,69 oranında Kübist eserleri beğenmemişlerdir (Tablo-4).Düşük gelirli halkımız en çok Empresyonist resimleri beğenmiş, en az soyut resimleri beğenmiştir. Ankete katılanlardan: orta gelirlilerin, Üsluplarına göre %25,79 Empresyonist, %18,65 Klasik ve %18,65 oranında Naif eserleri beğendikleri; % 37,69 Soyut, % 23,01 Ekspresyonist ve %23,01 oranında Kübist eserleri beğenmedikleri görülmektedir (Tablo-5). Orta gelirli halkımız en çok Empresyonist resimleri beğenmiş, en az Soyut resimleri beğenmiştir. Gelir düzeyi yüksek olanlar üslup bakımından sırası ile %24,90 Empresyonist, %18,96 Klasik ve %11,68 oranında Soyut eserleri beğenirken; %33,33 Soyut,% 21,26 Ekspresyonist ve %15,32 oranında Minyatür tarzı eserleri beğenmemişlerdir (Tablo-6). Yüksek gelirli halkımız en çok Empresyonist resimleri beğenmiş, en az Soyut resimleri beğenmiştir. “Yaklaşık yüz elli yıl kadar önce atölyelerinden çıkıp doğaya açılan empresyonist ressamların yapıtları hem müzayede rakamları açısından, hem de çektikleri sergi izleyicisi sayıları açısından yirminci yüzyılın son yıllarının tartışılmaz şampiyonları olarak görülmektedir”(Gürel, 2000) .

Üsluplarına göre sırası ile %26,00 Empresyonist, %17,66 Klasik ve %13,11 Naif oranında eserler beğenilirken, %37,11 Soyut,% 22,77 Ekspresyonist ve %11,77 oranında Kübist üsluptaki eserler beğenilmemiştir(Tablo-7). Ankete katılanlar en çok Empresyonist resimleri beğenmiş, en az Soyut resimleri beğenmiştir. Ankete katılanların Soyut resimleri az beğenmelerinin nedenleri; “Bir resmi anlamak köklü bir eğitim ve ilgi konusudur. Kültürümüzde geleneksel yeri olmayan resim ürünlerini anlamak, kavramak, resim sanatının tarihsel gelişimi içindeki yerlerini saptamak, bırakın olağan seyirciyi, ileri aşamalara ulaşmış aydınlar için bile kolay değildir”( Erol, 1969.s.310) sözleri ile açıklanabilir.Aynı bir sanat yapıtını algılayan herkes onu kendine göre yorumlayacaktır.Dahası aynı bir insan yaşamın değişik evrelerinde aynı bir yapıtı,değişik şekillerde algılayabilir.Çünkü her keresinde o yapıt yeni deneyimlerle,yeni bir yaşam bilgeliği ile, varlığın değerine ilişkin yeni tasarımlarla yani değişmiş daha zenginleşmiş çağrışımlarla ele almaktadır( Kagan, 1982,s.452).

Konularına göre ankete katılanlar, sırasıyla . %22,88 peyzaj .% 20,22 figüratif ve %17,44oranında savaş konulu eserleri daha çok beğendikleri buna karşın; %24,66 portre, %21,77natürmort ve %16,44oranında isimsiz eserleri beğenmedikleri görülmektedir(Tablo-8). Ankete katılanlar manzarayı çok beğenmekte iken portreyi beğenmemektedirler.

Araştırma sonucunda elde edilen verilere göre en çok beğenilen üsluplar sırasıyla Empresyonist, Klasik ve Naif'dir. Buna karşılık Soyut, Ekspresyonist ve Kübist, üslupların beğenilmediği görülmektedir. Konuları bakımından da peyzaj, figüratif ve savaş konulu resimlerin beğenildiği ; portre , natürmort ve konusuz resimlerin (diğerleri) beğenilmediği görülmektedir. Samsun halkı resimlerin adlandırılmasından ve işlenen konunun vurgulanmasından hoşlanmaktadır. Bu değerlendirmeler herhangi bir grupta yapmadan elde edilen genel değerlendirmedir.

Gelir düzeylerine göre ise; gelir düzeyi düşük ve orta seviyede olanların ilk üç tercihte sırasıyla Empresyonist, Klasik ve Naif üslupları beğendikleri ; Soyut, Ekspresyonist ve Kübist resimleri beğenmedikleri görülmektedir. Yüksek gelir düzeyindekilerin ise Empresyonist , Soyut ve Naif üslupları beğendikleri; Ekspresyonist ,Soyut ve Minyatür tarzı eserleri beğenmedikleri görülmektedir. Bu gelir grubunun üslup bakımından Soyut eserlere yönelik ilgisi hem beğenme hem de beğenmeme yönünde ikili dağılım göstermektedir. Konularına göre ise gelir düzeyi düşük ve yüksek olanların sırasıyla peyzaj figüratif ve savaş konulu resimlerin beğendikleri portre, natürmort ve konusuz resimlerin (diğerleri) beğenmedikleri görülmektedir. Orta gelir grubundakilerin ise figüratif, peyzaj ve portre konulu resimlerin beğendikleri; natürmort, portre ve konusuz resimleri beğenmedikleri görülmektedir. Portre; orta gelir grubundakilerin ilgisini hem beğenme hem de beğenmeme yönünde çekmektedir

Nitelik bakımından beğeni yargısının ilk ögesi sanat eseriyle iletişim kurmadır. Beğeni yargısı ne bir bilgi yargısıdır, ne de bir ahlak yargısıdır. Tersine o yalnızca kendi özel doğası içinde bir yaşantı oluşturmaz. Beğeni yargısının olması demek, onun tümüyle öznel olması demektir. Çünkü burada beğeni yargısı, yalnızca haz duyma yada duymama gibi özeldir. Artut tarafından Çukurova Üniversitesi öğrencileri üzerinde yapılan benzer bir çalışmada sınıf düzeyi, yerleşim birimi, mezun olunan lise ve gelir düzeyi ile estetik beğeniler arasında farklılaşma bulunmuştur. "Gelir düzeyindeki değişkenlik öğrencilerin beğeni düzeylerinde de farklılaşmalara neden olmuştur" (Artut, 1995, s.12). Artut'un araştırmasına kıyasla ; bu çalışmamızda gelir düzeylerine göre farklılık bulunmamıştır. İki araştırma sonuçlarının farklı olmasının nedenleri arasında denek gruplarının farklılığı rol oynamaktadır. "Seyirci, özel bir tavırla bulmak, çözüp almak, özümsemek tavrıyla iletişime katılır. İzleyicinin sanatsal algısı , birikimi, girdiği iletişim sürecinde, sevinç, tutku, haz ve yaşam dirimliliği esintileri uyandırır"( Atalayer,1994,s.148)). Her sanat nesnesi kendisini oluşturan sanatçının kendisine yüklediği kodlarla yüklüdür. Eğer izleyicinin yaşantısı ile



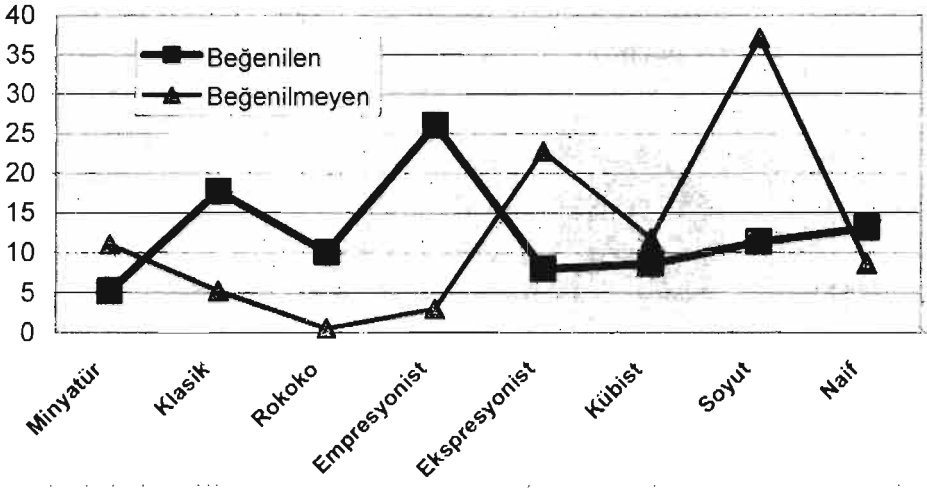
sanat eserinde yeniden var oluyorsa, izleyici gördüğü resmi beğenecektir. Bu ortak yaşantı olmuyorsa da etkileşim doğamayacağı için beğeni gerçekleşmeyecektir.

Hemen her toplumda o toplumun kimi bireyleri arasında "sanat" kavramına ve sanat yapıtına yaklaşım ayrıcalıklar gösterir. Bireylerin sanat yapıtının türünden konusuna, biçimine dek ayrı beğeniler ve istemler içinde olması kaçınılmaz bir olgudur. Özellikle, kültür tabanında henüz ortak değerlere, yargılara ve beğenilere ulaşamamış toplumlarda bu olgu daha da belirgindir. Toplumun kimi bireyleri, bir resim yapıtında kökleşik/ hedonis (görsel haz. tat verici) bir biçim, yorum arar, kimi daha atılımcı yeni bir yorum peşindedir (Çakaloz, s.152). Gelir düzeylerindeki farklılıkların resim sanatına bakışta ve beğeni yönünde önemli farklılıklar oluşturmamasında; Gelir düzeyleri arasında önemli bir fark olmaması, ankete katılanların sanat hareketlerinin içinde yeterince bulunamayışı, bu konudaki eğitim, ilgi ve alt yapının yetersiz oluşu gibi faktörlerin etkisi olabilir.

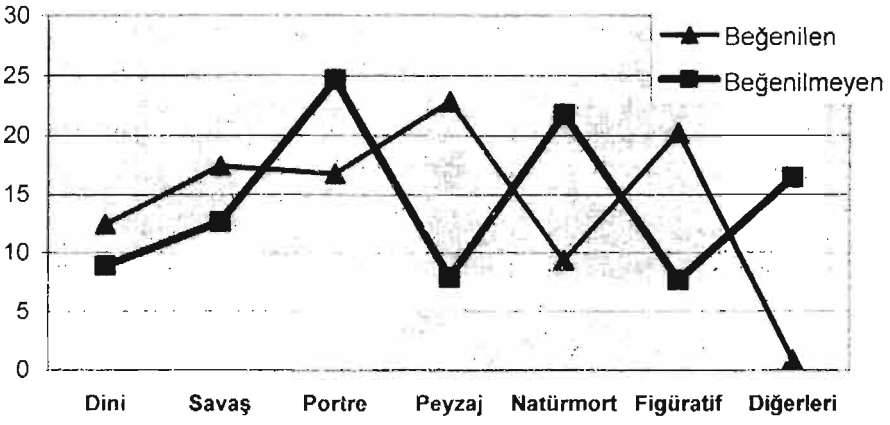
Sonuç: Samsun halkının gelir düzeylerine göre düşük orta ve yüksek gelir tabakalarına bakıldığında büyük farklılıklar olmadığı görülmektedir. Üslup bakımından elde edilen verilere göre gelir düzeylerindeki farklılıklar beğeni yönünü etkilememektedir. Konu bakımından ise düşük ve yüksek gelir grubundakilerin tercih yönü aynı olup orta gelir grubundakiler diğerlerinden farklıdır. Sonuç olarak gelir düzeylerindeki farklılıkların resim sanatına bakışta ve beğeni yönünde önemli farklılıklar oluşturmadığı görülmüştür.

### KAYNAKÇA

- Artut, K., (1995). Çukurova Üniversitesi Eğitim Fakültesi Sınıf Öğretmenliği Bölümünde Öğrenim Gören Öğrencilerin Estetik Beğeni Düzeylerine İlişkin bir Araştırma. C.Ü. Eğitim Fakültesi Dergisi, Vol:II, Sayı:12
- Atalayer, F., (1994), Görsel sanatlarda Estetik İletişim, A.Ü. yayınları, No:770, s.148, Eskişehir.
- Çakaloz, O.Z., Eleştiriler, s.152
- Erbil, H., "Sanatta Beğenin Anlamı", Sanat Felsefesi Tartışmaları, Ekin yayınları, S.70
- Erol, T., (1969). Ankara'daki Sergilerden, Yeni dergi, yıl5, sayı 54, sayfa 310.
- Gürel, H., N., 12 Mayıs 2000. Feneryolu
- Kagan, M., (1982) "Sanatta Güzellik ve Çirkinlik", Güzellik Bilimi Olarak Estetik ve Sanat, Serbest matbaası, s.452



Şekil 1: Üsluplarına göre resimlerin beğenilme ve beğenilmeme dağılımı.



Şekil - 2: Konularına göre resimlerin beğenilme ve beğenilmeme dağılımı