





Bayraktar, Mehmet Sami, "Sinop Ayancık Yenikonak (Otmanlı) Köyü'nde Geleneksel Kırsal Mimari II", *Karadeniz Araştırmaları Enstitüsü Dergisi*, 9/20, ss.457-488.
DOI: 10.31765/karen.1227237

Bu makale etik kurul izni ve/veya yasal/özel izin alınmasını gerektirmemektedir.
This article doesn't require ethical committee permission and/or legal/special permission.

* Araştırma Makalesi / *Research Article*

**  Doç. Dr.,
Ondokuz Mayıs Üniversitesi, Fen-
Edebiyat Fakültesi, Sanat Tarihi Bölümü,
Samsun/TÜRKİYE
 msami.bayraktar@omu.edu.tr

ORCID : 0000-0001-8454-4045

Anahtar Kelimeler: Sinop, Otmanlı, Kırsal Mimari, Ambar, Çeşme

Keywords: Sinop, Otmanlı, Rural Architecture, Warehouse, Fountain

Geliş Tarihi / Received Date: 30.12.2022

Kabul Tarihi / Accepted Date: 29.12.2023

SİNOP AYANCIK YENİKONAK (OTMANLI) KÖYÜ'NDE GELENEKSEL KIRSAL MİMARİ II*

Mehmet Sami BAYRAKTAR**

Öz: Sinop İli Ayancık İlçesi'ne bağlı Yenikonak Bucağı'nın Merkez Köyü olan Otmanlı, Ayancık'ın 10 km güneyinde yer alır. Köyde halen konut, ahır - ağıl - samanlık, odunluk, ambar, fırın, çeşme, kuyu, menfez, atölye kümesi ve çardak olmak üzere 13 tür geleneksel kırsal yapı bulunmaktadır. Evler ve ev altı kesiminde bulunan ahır - ağıl - samanlıklar ilk makelenin, bunların dışında kalanlar bu çalışmanın konusunu oluşturmaktadır. Yakın bölge ve Karadeniz Bölgesi ağırlıklı bir değerlendirme yapılarak yapı türlerinin karakteristik özellikleri ve geleneksel kırsal mimarideki yerleri konusunda analizler yapılmaya çalışılmıştır. Çalışma, Sinop yöresi geleneksel kırsal mimarisinin belgelenip değerlendirmesine katkı sağlayacaktır. Çalışma alanında bulunan yapıları konu alan bilimsel bir çalışma bulunmamaktadır.

Köy sakinlerinin verdiği bilgilere ve yapıların mimari özelliklerine bakılarak en eski yapıların 17. yüzyıla tarihlediğimiz Meydan Çeşmesi ile 18. yüzyıla tarihlediğimiz 1 Numaralı Fırın olabileceğini düşünmekteyiz. Diğer yapılar 19. yüzyıl ile 20. yüzyıl ortalarına kadar geçen dönemde yapılmış olmalıdır.

Otmanlı Köyü'ndeki geleneksel kırsal yapılar, köy ölçeğinde zamanla biriken halk mimarlığı kültürün bir yansımasıdır. Yapım sistemi bakımından incelenen yapılarda üç ayrı tip ile karşılaşılır. Kâgir yığma, ahşap karkas ve ahşap yığma (çanti). Tipler, çoğu kez aynı yapıda farklı kesimlerde karma şekilde uygulanmıştır. Ancak ahşap yığma ve ahşap karkas, kâgir (Otmanlı'da taş kâgir) sisteme göre çok daha baskındır.

Mekân düzeni bağlamında evlerde olduğu gibi her yapı türünde birbirine benzer bir tipten söz edilebilir. Ahır - ağıllar - samanlıklar aynı çatı altında bütünleşik karakterli yapılardır. Doğu Karadeniz Bölgesinde serender adıyla bilinen yapıların yalın benzerleri olan ambarlar, direklik ile bunun üstünde yer alan ambar katından oluşan iki katlı yapılardır. İkiz ve tek fırın şeklinde görülen fırınlar; kare mekân ve kubbeli ana yapı ile bunun önündeki sundurmadan oluşmaktadır. Çeşmeler; ilki avlu duvarına yaslı, salma lüleli/çoban çeşme, art arda sıralı uzun yalın, diğeri depolu meydan çeşmesi olmak üzere iki tiptir. Etkileyici çatı, kütle, malzeme-tekni ve figürlü bezeme unsurlarıyla köyün en dikkat çeken yapısı olan Meydan Çeşmesi, taşra ölçeğinde özenli ve gösterişli bir örnektir. Demirci atölyesi, kuyu ve menfezler son derece yalın yapılardır.

TRADITIONAL RURAL ARCHITECTURE IN SINOP AYANCİK YENIKONAK (OTMANLI) VILLAGE II

Abstract: Otmanli, which is the Central Village of Yenikonak Subdistrict of Sinop Province, Ayancik District, is located 10 km south of Ayancik. There are still 13 types of traditional rural buildings in the village, including houses, barns - sheep pen - hayloft, woodsheds, warehouses, ovens, fountains, wells, culverts, workshops, coops and arbors. The houses and Barns - sheep pen in the under-house section is the subject of the first article, and the rest of them are the subject of this study. By doing a comprehensive analysis of the neighborhood and the Black Sea Region, analyzes were made about the characteristic features of the building types and their place in traditional rural architecture. The study will contribute to the documentation and evaluation of the traditional rural architecture of the Sinop region. There is no scientific study on the structures in the study area. We believe that the Meydan Fountain, which we date to the 17th century, and the Oven No. 1, which we date to the 18th century, may be the oldest constructions based on the information provided by the people and the architectural characteristics of the buildings. Other structures must have been built between the 19th century and the middle of the 20th century.

The traditional rural buildings in Otmanli Village are a reflection of the culture of folk architecture that has accumulated over time on the village scale. In the structures examined in terms of construction system, three different types are encountered. Masonry, wood frame

and wood masonry (bag). Types were applied in a mixed manner in different sections of the same structure. However, wood masonry and wood carcass are much more dominant than the masonry (stone masonry in Otmanli) system.

In the context of spatial layout), a similar typification can be mentioned in every building type, as in houses. Barns - sheep pen - hayloft are structures with an integrated character under the same roof. Warehouses, which are simple similar to the structures known as serender in the Eastern Black Sea Region, are two-storey structures consisting of a pole studding and a warehouse floor above it. Ovens seen as twin and single kilns; It consists of the main structure with a square space and a dome and the porch in front of it. Fountains; It is of two types, the first of which is leaning against the courtyard wall, with a keel bowl, a long trough in a row, and the other is a square fountain with a Warehouse. The Square Fountain, which is the most staring structure of the village with its impressive roof, mass, material-technical and figural decoration elements, is a meticulous and ostentatious example at the provincial scale. Blacksmith's workshop, wells and culverts are very simple structures.

The construction system, plan, material-technical, architectural elements and ornamentation features of the traditional buildings of Otmanli Village reflect the rural character of the Central Black Sea Region. Similar structures are also seen in Sinop and neighboring provinces. The stone roof cladding, which also attracts attention with its "support dowel" detail, is the most unique architectural element of the research area.

Giriş

1. Konunun Kapsamı, Amacı, Sınırlılıklar ve Önemi

Otmanlı Köyü'nde günümüze ulaşan kırsal yapı türleri; konut, ahır - ağıl - samanlık,¹ odunluk, ambar, fırın, çeşme, kuyu, menfez, atölye kümes ve çardak olmak üzere 13 türdür (Tablo 1). Konuyla ilgili ilk makalemiz, bu yapılardan evleri ele almış iken bu çalışma, geri kalan kırsal yapıları kapsamaktadır.² Köyde bazı evlerin avlusunda yer alan birkaç çardak, kümes ve çeşme,

¹ Ahır - ağıl - samanlık yapıları, aynı çatı altında bütünlük bütün bir yapı (kompleks) görünümündedir.

² Bu makale, 24-26 Ekim 2018 tarihlerinde, Mimar Sinan Güzel Sanatlar Üniversitesi Fen-Edebiyat Fakültesi Sanat Tarihi Bölümü tarafından düzenlenen 22. Uluslararası Orta Çağ ve Türk Dönemi Kazıları ve Sanat Tarihi Araştırmaları Sempozyumu'na "Sinop Ayancık Yenikonak (Otmanlı) Köyü'nde Geleneksel Kırsal Yapı Türleri" adıyla sunulan bildiri metninden geliştirilerek yeniden ele alınmıştır. Sempozyum bildirilerinin basılmaması ayrıca, Sempozyum yazım kurallarının belirlediği sayfa sayısının son derece yetersiz kalması nedeniyle konu iki ayrı makale şeklinde tekrar ele alınmıştır. Bu çalışma, "Sinop Ayancık Yenikonak (Otmanlı) Köyü'nde Geleneksel Kırsal Mimari I - Evler" adlı 1. makaleyi takip eden 2. makaledir. Evlerin alt katlarında bulunan ahırlar, evin bütünü içerisinde olduğundan bunlar 1. makalede incelenmiştir. Evlerin oturduğu bahçe ve avlu içerisinde bulunan ve ev yapısından müstakil inşa edilen ahır, odunluk, fırın, ambar gibi ev eklentisi yapılar ile köy çeşmesi gibi diğer yapılar bu makalenin konusunu oluşturmaktadır. Çalışmamızın alan araştırması 18 Şubat ve 21 Ekim 2018 tarihlerinde gerçekleştirilmiştir. Çalışmamızla ilgili olarak; saha çalışmasına katılarak çizimleri gerçekleştiren Ondokuz Mayıs Üniversitesi, İnsan ve Toplum Bilimleri Fakültesi, Sanat Tarihi Bölümü Araştırma Görevlisi Sayın Alper Atıcı, saha araştırmasına katılan aynı bölüm öğretimi

geleneksel tarza benzeyen fakat yenilenmiş yapılar olduğundan bu çalışma kapsamı dışında tutulmuştur.³ Basım için belirlenen sayfa sınırını aşmamak için yapıların ayrıntılı bir şekilde ele alındığı katalog düzeni yerine eserler işlevlerine göre gruplandırılarak tanıtılmıştır. Köyde bulunan geleneksel kırsal yapılar mümkün olduğunca ayrıntılı bir şekilde incelenmiş ve belgelenmiştir. Karşılaştırma değerlendirme bağlamında yakın bölge ve Karadeniz Bölgesi ağırlıklı bir değerlendirme yapılarak yapı türlerinin karakteristik özellikleri ve geleneksel kırsal mimarideki yerleri konusunda analizler yapılmaya çalışılmıştır. Çalışma, Sinop yöresi geleneksel kırsal mimarisinin belgelenip değerlendirmesine katkı sağlayacaktır.

2. İlgili Literatür

Çalışma alanında bulunan yapıları konu alan bilimsel bir çalışma bulunmamaktadır. Sinop yöresi geleneksel kırsal yapılarını ayrıntılı bir şekilde ele alan bir çalışma da bulunmamaktadır. Sinop yöresi kırsal mimari bağlamında üretilen sınırlı sayıda çalışmanın hemen tamamı konuları ele almaktadır.⁴

3. Otmanlı Köyü'nde Bulunan Geleneksel Kırsal Yapılar

Sinop İli Ayancık İlçesi'ne bağlı Yenikonak Bucağı'nın Merkez Köyü olan Otmanlı, Karadeniz sahilindeki Ayancık'ın 10 km. kadar güneyinde, 150 m rakımda kurulmuş 102 haneli bir köydür.⁵

İlk makalede ele alınan 10 konut hariç tutularak, 2 ahır-ağıl-samanlık, 1 odunluk, 6 ambar, 7 fırın, 2 çeşme, 3 kuyu, 1 demirci atölyesi ve 1 menfez çalışma konumuzu oluşturmaktadır (Tablo 1). Köy sakinlerinin yakın zamanlarda yıkıldığını⁶ belirttiği birer kâgir değirmen, ahşap köprü ve ahşap yatır, köyün bilebildiğimiz kırsal mimari mirasının yitikleridir.

3.1. Ahır – Ağıl - Samanlıklar

Konum: Otmanlı Köyü evlerinin bazılarında ahır - ağıllar - samanlıklar⁷ ev altı adı verilen kesimde; bir giriş mekânı ve gerisindeki iki veya üç hücreden oluşur. Alt katının ahır - ağıl ve buna bağlı olan samanlık olarak düzenlendiği bu tip evlerden başka⁸ diğer bir grup geleneksel evde ahır - ağıl - samanlıklar evin yakınında avlu içinde müstakil bir yapı olarak yapılmaktadır.⁹ Köyde bu tipte iki yapı incelenmiştir.

İnşa Malzemesi ve Teknik: Ahır - ağıl - samanlıklar ağırlıklı olarak ahşap olmak üzere ahşap ve taş malzeme ile inşa edilmiştir (Foto. 1-7). Çatıların özgün kaplama malzemesi say taşıdır¹⁰ (Foto. 7-8). Ancak 1 numaralı ahırda kaplama Marsilya kiremit olarak değiştirilmiştir (Foto. 2).

Mimari ve Süsleme Özellikleri: Kabaca kırılmış harçsız moloz taş taş (kâgir yığma) bir subasman üzerinde yükselen yapılar, kara boğaz geçmeli ahşap yığma (çantı) duvarlara sahiptir (Foto. 2,10). Subasman arazinin eğimine göre 50-60 cm kadar yükselebilmektedir (Foto. 10).

Ahır - ağıl - samanlık işlevlerinin tek çatı altına alınarak bir tür bütünleşik/kopmleks yapı karakteri taşıyan bu yapı grubunda mekân düzeni bakımından iki ayrı tip tespit edilmiştir (Çizim 1-2). 1 numaralı yapıda; büyükbaş hayvanların bulunduğu ahır ile küçükbaş hayvanların yer aldığı ağıllar zemin katta yan yana birer birim halinde inşa edilmiş, bu birimlerin

elemanlarından Sayın Dr. Öğretim Üyesi Şuayip Çelemoğlu, lisans öğrencileri Sayın Emrah Keçeli ve Abdülkadir Ay, yapılarla ilgili bilgi veren köy sakinleri Sayın Kazım Yüksel (73), Yusuf Özcan (59), Cemil Başar (58) ve Cemal Gülen'e (66) katkılarından dolayı teşekkür ederiz.

³ Bayraktar, 2022: 566.

⁴ İlk makalemizde konu ayrıntılı olarak ele alınmıştır. Bayraktar, 2022: 541.

⁵ Köyün coğrafi konumu ve tarihçesi bkz. Bayraktar, 2022: 541-542).

⁶ Kazım Yüksel, Sinop / Ayancık / Otmanlı Köyü, 1949, İlkokul, Çiftçi.

⁷ Ahırları sığır gibi büyükbaş hayvanlar, ağılları ise koyun keçi gibi küçükbaş hayvanlar için yapılan barınaklar olarak kabul etmekteyiz. Köyde birçok evde her iki hayvan grubu yakın zamanlara kadar yaygın olarak beslenmektedir.

⁸ Bu tip, 1. makalede anlatılmıştır.

⁹ Bu tip ahırlar bu makalede ele alınmıştır.

¹⁰ Say taşı ile ilgili ayrıntılı bilgi için ilk makaleye bakılabilir. Bayraktar, 2022: 572.

üstündeki çatı katı, tek birim halinde samanlık olarak yapılmıştır. Bu yapıda, zemin kotu itibariyle dikdörtgen şeklinde üç birimli bir mekân düzeni görülür (Çizim 1). Ön cephenin kenarındaki basit tek kanatlı bir kapı ile ulaşılan toprak döşeli giriş mekânı, yatık dikdörtgen şeklindedir (Foto. 2-3). Bu mekânın gerisinde, birer kapı ile ulaşılan, yan yana birer dikdörtgen şeklinde ahır ve ağıl mekânları bulunur (Foto. 4). Bunlar, hayvanların durumuna göre yukarıda değinilen şekilde ahır ve ağıl olarak kullanılmaktadır.¹¹ Tahta döşeli ahır- ağılların uzun kenarı boyunca yemlikler bulunur. Yemlikler dikdörtgen şeklinde, basitçe tahtaların kesilip çakılması suretiyle yapılmıştır. Ahır ve ağılın girişin aksi istikametinde bulunan duvarında birer küçük pencere bulunmaktadır. Duvarları oluşturan perdelerin kesilmesi suretiyle oluşturulan bu pencereler, havalandırma ve ışıklandırma maksatlı kanatsız basit açıklıklardır.

Zemin katta takriben 1.90 m kotunda tüm birimlerin üzerinde, kirişler üzerine çakılan tahta tavan bulunur (Foto. 3-4). Giriş mekânının 1.10 m kadar genişlikteki orta kesiminde tavan bulunmaz. Bu kesimdeki açıklık, çatı katında bulunan samanlığa açılan kapı açıklığına ulaşımı sağlamaktadır (Foto. 5). Samanlık, ahır - ağılın üstünde beşik çatıya kadar uzanan tek birim halindedir. Samanlığın giriş cephesinde, çantı duvardaki perdelerin kesilmesi suretiyle açılan, yukarıda değinilen kanatsız kapı açıklığı bulunur (Foto. 5). Bu açıklık sayesinde, zemine konulan seyyar ahşap dayama bir merdivenle ahır - ağıl üzerinde bulunan samanlığa ulaşılmaktadır.

Ahır ve ağıl birimlerinin duvarları köşelerde karaboğaz geçmeli ahşap çantıdır (Foto. 2-5). Perde kalınlıkları 15 cm'dir. Perde aralarındaki eğriliklerden kaynaklanan küçük boşluklar elle sıvıyan çamurla kaplanmıştır. Giriş mekânının yapım sistemi, dolgusuz, tahta kaplamalı ahşap karkas esastır. Bu kesim, ahşap direkler arasına çekilen yatay ve düşey konumda çakılan tahtalarla sarılmıştır (Foto. 1-3).

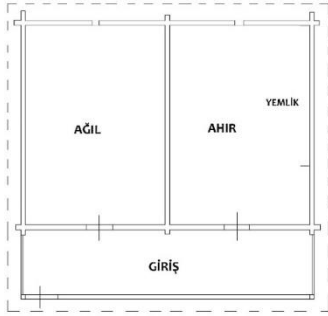
2. tip ahır - ağıl yapısı zemin kotta iki mekândan oluşmaktadır (Çizim 2). Yapı, kuru duvarlı¹² ve 50 cm kadar yükselen taş bir subasman üzerinde ahşap yığma olarak inşa edilmiştir (Foto. 7-10). Dikine dikdörtgen planlı yapının önünde direklerle taşınan ahşap karkas esastır bir giriş bulunur (Foto. 9). Önü cepheye açılan girişin iki yanı dıştan çakılan tahtalarla kapalıdır. Giriş mekânında ön cephenin sol kenarındaki tek kanatlı ahşap kapı ile ikinci kısmı oluşturan ahır - ağıla geçilir. Ahır - ağıl duvarları, köşelerde karaboğaz geçmeli çantı sistemdedir (Foto. 10). Perde kalınlıkları 10-12 cm civarındadır. Her iki bölümün üzeri say taşları kaplı beşik çatıyla örtülüdür (Foto. 7-8). Döşemeler, perde aralarındaki çamur sıvama ve yemlik düzeni 1. tipteki ahır - ağıl gibidir. Çatı katında 1. tiptekinin benzeri bir samanlık bulunur (Foto. 9). Samanlığa ön cephede çatı hizasında perdelerin kesilmesi ile oluşturulan tek kanatlı basit bir kapı açıklığı ile girilmektedir. Samanlık kapısına giriş bölümünde zemine konulan seyyar dayama bir merdivenle ulaşılmaktadır.

Tarihlendirme: Yapıların inşa tarihi ile ilgili net bir saptama yapmak mümkün olmamıştır. Köy sakinlerinin ifadelerinden¹³ yapıların 70-80 yıl kadar önce 1960'lı yıllarda yapıldığı öğrenilmiştir. 1. yapının çatı hizasında 30 yıl kadar önce yaşanan bir yangının izleri -kısmen yanmış halde perde ve aşıklar- görülmektedir.

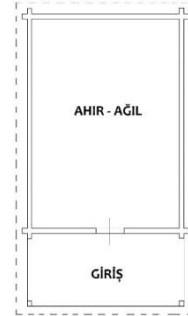
¹¹ 1 numaralı ahırda sağdaki mekân ahır, soldaki ise özgün halde ağıl olması gerekirken artık küçükbaş hayvan yetiştirilmediğinden günümüzde samanlık olarak kullanılmaktadır. Çatı katında yer alan samanlık ise ardiye olarak kullanılmaktadır.

¹² Harçsız kara duvar.

¹³ Yusuf Özcan, Sinop / Ayancık / Otmanlı Köyü, 1963, İlkokul, Çiftçi.



Çizim 1. 1. Tip Ahır - Ağıl - Samanlık yapısının (1 numaralı ahır- ağıl-samanlık) şematik zemin kat krokisi (kilitli olduğundan ağılın içine girilememiştir)



Çizim 2. 2. Tip Ahır - Ağıl - Samanlık yapısının (2 numaralı ahır- ağıl-samanlık) şematik zemin kat krokisi

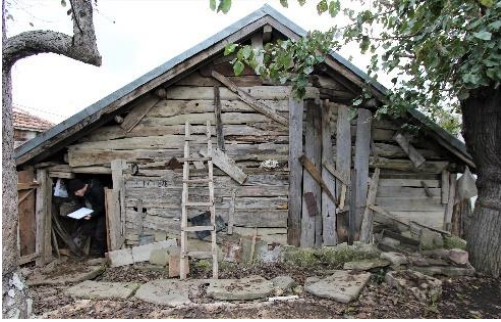


Foto. 1. 1 Numaralı Ahır - Ağıl - Samanlık yapısının ön cephesi



Foto. 2. 1 Numaralı Ahır - Ağıl - Samanlık yapısının ön ve yan cepheleri



Foto. 3. 1 Numaralı Ahır - Ağıl - Samanlık yapısının cepheye açılan kapı ile ulaşılan giriş mekânı



Foto. 4. 1 Numaralı Ahır - Ağıl - Samanlık yapısının ahır kesimi içi



Foto. 5-6. 1 Numaralı Ahır - Ağıl - Samanlık yapısında giriş mekânından samanlığa açılan kapı ve samanlık içine bakış



Foto. 7. 1 Numaralı Ahır - Ağıl - Samanlık yapısı giriş ve yan cepheler



Foto. 8. 1 Numaralı Ahır - Ağıl - Samanlık yapısı arka ve yan cepheler



Foto. 9. 1 Numaralı Ahır - Ağıl - Samanlık yapısı ön cephe



Foto. 10. 1 Numaralı Ahır - Ağıl - Samanlık yapısı arka cephe

3.2. Odunluk

Konum: Çalışma kapsamında geleneksel yapım özellikleri gösteren bir odunluk belirlenmiştir. Odunluk, bağlı olduğu evin birkaç metre yakınında müstakil olarak inşa edilmiştir (Foto. 11-13).

İnşa Malzemesi ve Teknik: Ahşap karkas sisteme sahip yapının kiriş, dikme, payanda ve çatı unsurlarında ahşap, subasman kesiminde kuru duvar teknikli moloz taş, çatı kaplamasında Marsilya kiremit kullanılmıştır (Foto. 11-13).

Mimari ve Süsleme Özellikleri: 40 cm kadar yükselen taş bir subasman üzerinde tek katlı yapı dikine dikdörtgen planlı tek mekândan oluşmaktadır. Taş subasman üzerindeki kirişlere oturan dikme, ara dikme, payandalar çatıya kadar uzanır. Ön cephe ortasındaki kapı açıklığı dışında kalan kesimlere yatay tahtalar çakılarak kapatılmıştır (Foto. 11). Tahta kaplamanın yer yer özgünlüğünü yitiren kesimlerinde eski kapı kanatlarının bunların yerine çakılarak kullanıldığı dikkat çekmektedir. Cepheleri saran dikmeler üzerinde kirişler, bunların da üzerinde ahşap beşik çatı yükselmektedir. Çatı saçakları ön cephede 1.20 arka cephelerde 90 cm kadar uzatılmıştır (Foto. 11-12). Geniş saçaklar, özellikle ön cephede bir tür kapı sundurması işlevi yüklenmiştir. Yan cephelerde saçak duvarlardan 45 cm civarında bir taşıntı yapar. Yapının çatı kaplaması aslı halde say taşı olmalıdır. Giriş cephesinde sağ yarı kesimde çatı kısmen yıkılmış haldedir (Foto. 11). Saçakların geniş tutulması nedeniyle artan ağırlığı karşılamak üzere ön ve arka cephede payandalara yer verilmiştir. Zemin ile saçak ve mahya aşıkları arasına uzatılan payandaların ön cephenin sağ kesiminde bulunan, yıkılan çatı unsurlarıyla birlikte ortadan kalkmıştır (Foto. 11). Sağır tutulan cephelerde giriş kapısı haricinde bir açıklık bulunmamaktadır.

Tarihlendirme: İnşa tarihi konusunda net bir tespit bulunulamamıştır. Geleneksel karakter ve yıpranmışlık durumunu göz önüne alarak yapının 1970-1980 yılı dolaylarında inşa edilmiş olabileceği düşünülebilir.



Foto. 11. Otmanlı Köy/Çeşme Meydanının 50 m kadar kuzeyinde bulunan geleneksel bir odunluğun ön ve yan cepheleri, Foto. 12-13 Aynı odunluğun arka ve yan cepheleri

3.3. Ambarlar

Ambarlar, çeşitli tarım ürünlerini yaban hayvanları ve kemirgenlerden uzak tutarak depolamak için yapılmaktadır. Ambarlar, gerektiğinde çeşitli malzeme ve eşyaların konulduğu ardiye (alt veya üst kat) görevi de üstlenmektedir. Ambarın ahşap direkli alt katı ya boş bırakılmış veya odunluk veya tarım aletleri gibi bazı eşyaların konulduğu ardiye olarak işlevlendirilmiştir. Köy halkının “ambar/hambar” şeklinde ifade ettiği ambarlar, her ev için ya müstakil veya yakındaki akrabalık bağı bulunan bir başka ev ile ortak inşa edilmekte ve kullanılmaktadır. Köyde aslı halini büyük ölçüde koruyan 6 ambar tespit edilmiş ve ayrıntılı bir şekilde incelenmiştir (Çizim 3-8, Foto. 14-49).

Konum: Otmanlı Köyü ambarları konutların önündeki avlu içinde eve 5-10 metre mesafede eve yakın bir konumda inşa edilmiştir.

İnşa Malzemesi ve Teknik: Ambarların inşasında kullanılan ana yapı malzemesi ahşaptır. Kullanılan ağaçlar kestane, karaağaç, gürgen¹⁴ ve çamdır. Direklerde gürgen, çantı duvarlarda öncelikle kestane, sonra çam kullanılmıştır. Az sayıdaki ambarda görülen subasmanda, direklerin altlıklarında bazı direklerin başlıklarında ve çatı kaplamasında taş malzeme görülür (Foto. 14-19,26,29). Taşlar, kabaca kırılarak istenilen biçim ve boyuta getirilmiştir. Subasmanlarda harç olmaksızın kuru duvar tekniği uygulanmıştır.

Mimari ve Süsleme Özellikleri: Ambarların tamamı, araziye konulan birkaç taş blok üzerindeki ahşap direkler ve kirişlere oturan, ahşap yığma/çantı tekniğinde inşa edilen fevkani yapılarıdır. Yapının alt katı; iri taşlara oturan, ahşap direklerin sınırını belirlediği, sıkıştırılmış toprak zeminli, etrafı açık dikdörtgen bir mekândır (Foto. 15,20,33,37). 5 ve 6 numaralı ambarların zemin kat direkleri arasına sonradan tahta kaplama çekilmiştir (Foto. 44-47). Bu durum, ambarların özgün işlevini kaybettikten sonra ardiye olarak kullanılmaya başlamasının bir sonucudur.

Ambarların oturma alanı büyüklerde 5 x 6.5 m, küçüklerde 6 x 10 m civarındadır. Alt kat yüksekliği¹⁵ 1.50 - 1.90 m dolayında, üst kat duvar yükseklikleri 1.90 m civarındadır. Çatı yüksekliği ise 1.20 m dolayındadır.

Arazinin eğimli olduğu bazı ambarlarda, eğimin olduğu cephede, direkler arasına çekilmiş taş bir subasman görülmektedir (Foto. 29). İri ve kabaca kırılmış taşlarla harçsız olarak yapılan subasman 40-50 cm yükselmektedir.

Kabaca yatık dikdörtgen şeklinde, kırılarak üst üste konulan ve sayısı 1-5 arasında değişen ve her sırada bir adet bulunan taşlardan oluşan direk kaidelerinin yüksekliği 20-75 cm, kenar uzunlukları ise 40-80 cm arasında değişmektedir. Bunların üzerinde; yukarıya doğru incelen, kare veya kareye çok yakın şeklindeki baltayla şekillenen ahşap direklerin uzunlukları 1.40-1.70 m arasında değişmektedir (Foto. 24,26,34,37,43,47). Direklerin kenar uzunlukları altta 40 m, üstte 20 m dolayındadır.

¹⁴ Köy halkı “gürgen”i “kayın” şeklinde de adlandırmaktadır. Kazım Yüksel, Sinop / Ayancık / Otmanlı Köyü, 1949, İlkokul, Çiftçi.

¹⁵ Zeminden döşemeye kadar olan yükseklik.

Direklerin üzerinde taş veya ahşaptan yapılan yuvarlak şekilde takriben 10 cm kalınlıkta, çapları 65-80 cm arasında değişen başlıklar bulunmaktadır (Foto. 19,27,33,41,44,49). Bunlar, fare gibi kemirgenlerin ambara ulaşmasını engellemektedir. Başlıkların üzerinde bazı ambarlarda, taban kirişleriyle kanallı geçme yapan ahşap yastıklar görülür. Yastıkların üzerinde, kalınlıkları 15-22 cm arasında değişen, çoğu kareye yakın dikdörtgen veya yamukça yuvarlak kesitli ve ambarın uzun kenarına paralel olarak duvar boyunca uzatılan taban kirişlerine yer verilmiştir (Foto. 22,25,32,47). Kalınlıkları 16-28 cm arasında değişen taban kirişlerinin üzerinde, alttaki kirişlerin aksi istikametinde yerleştirilen, genelde biraz daha ince tutulan bir başka kiriş katı görülmektedir (Foto. 27). Ambar döşemesinin çakılı olduğu bu kirişlerin üzerinde, köşelerde kurtboğazı geçmelerle tutturularak üst üste yığılan ahşap perdelerle duvarlar tamamlanır (Foto. 16,17,20,25,47,48).

Muntazam şekil ve düzgün yüzeylere sahip perdeler hızarla biçilmiş tahtalardır (Foto. 16,20,37,44,48). Perde kalınlıkları 6-7 cm arasında değişmektedir. Kurtboğazı geçmeli çanti duvarların köşelerinde, perde başlarının duvar yüzeyinden 20-25 cm kadar taşırıldığı, çatıya yakın perdelerde taşıntının biraz daha fazla olduğu dikkat çekmektedir (Foto. 18,20,46). Bunlar yalın cephelere bir nebze hareket katan unsurlardır.

Çanti duvarların bazılarında, başta kuzey olmak üzere bol yağış ve rüzgâr alan cephelere muhdes galvanize sac kaplanmış (Foto. 23,37,38). 5 numaralı ambarın iki cephesi sonradan düşey tahtalarla kaplanmış (Foto. 43-44).¹⁶

Ambarların fevkani katına, alt katta bulunan taşınabilir dayama ahşap merdivenlerle çıkılmaktadır. Bir ambarda zeminde; merdiven ayaklarının içine yerleştirilmesi için oyukları bulunan bir taban taşı görülmektedir (Foto. 35). Merdivenin sabit kalmasını sağlayan bir emniyet ögesi olması yanı sıra nemli topraktan uzak tutulan ahşap unsurların çürümesine de tedbir olmaktadır.

Çatı saçağı, tüm yönlerde duvarlardan yaklaşık olarak 40 cm kadar taşıntı yapar. Çatı kaplamasını oluşturan say taşları (marla taşı) aşık ve mertekler üzerine çakılan pedavralar üzerine istiflenmiştir (Foto. 15,17). Sadece 3 numaralı ambarda özgün halde say taşlarıyla kaplı olduğu anlaşılan özgün çatı kaplaması bitümlü oluklu levhalar ile değiştirilmiştir (Foto. 29). Diğerlerinin özgün kaplaması yerindedir. Yaklaşık 35° civarında olan çatı eğimleri dik olarak kabul edilebilir.

Otmanlı ambarlarında oda sayıları tek, iki, dört ve altı olarak değişmektedir. Odalar, kalınlığı 3.5 cm civarındaki yığma ahşap bölme duvarlarıyla meydana getirilmiştir. Bazı ambarlarda, döşeme zemininden 0.60 m kadar yüksekte, seki gibi çakılmış tahtalar ve raflar görülmektedir (Foto. 28). Bunlar, eşya koymaya yönelik unsurlardır.

Tahıl depolanan üst (fevkani) katta döşeme ahşaptır. Çatının altında tavan görülmez. Ambarın içinde, çatının mertek, aşık, seyrek çakılmış padavra tahtaları ve say taşları görülebilmektedir (Foto. 17).

Duvarı oluşturan perdelerin kesilmesi suretiyle oluşturulan dikdörtgen açıklıklı ve tek kanatlı kapılar, kısa veya uzun kenarda açılabilir (Çizim 3-8, Foto.14,20,21,30,37,42,45). Kapı sayısı en az bir, en fazla ikidir. Bazı kapı açıklıklarının üstü basık kemerli görünüm verecek şekilde kavislidir (Foto. 24,37).

Duvarlarda, her oda için birer veya ikişer tane ve küçük ölçülü, kanatsız dikdörtgen açıklık (havalandırma deliği) bulunur (Foto. 16,22,29,32,36,38,40,44). Bazı havalandırma delikleri, ahşap perdelerin basamaklı üçgen şeklinde kesilmesi suretiyle oluşmuştur (Foto. 29,36).

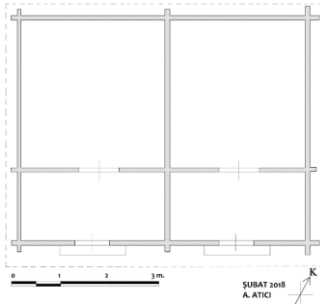
Ahşap işçiliğin ayrıntılarına bakıldığında yaygın geleneksel uygulamalara rastlanır. Yastıklar, taban ve döşeme kirişlerinde kanallı geçmeler (Foto. 19,27,48), duvarları oluşturan ahşap

¹⁶ Özgün işlevini yitirmesi üzerine bu ambarın altındaki direkler arasına mundes bir tahta kaplama çekildiği ve basit bir kapı yapılarak aslı halde açık olan bu kesimin kapatıldığı görülmektedir.

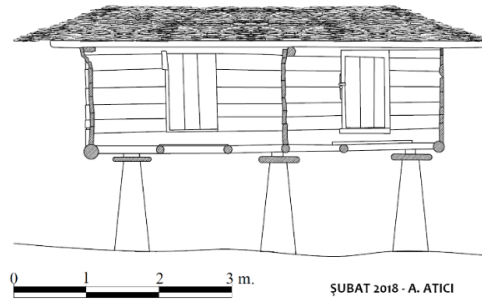
perdelerde kurtboğazı geçmeler kullanılmıştır (Foto. 15,18,24,41). Çatı merteklerinde pahlı uç birleştirme, merteklerle mahya aşığı arasında kertmeli uç birleştirmeler görülür.

Bazı kiriş ve perde başlarında basit profiller veya kertmelere rastlanmaktadır. Bazı ambarlarda, ambarı taşıyan direklerin köşelerindeki pahlar ve kertmeler, yalınlığı gidermeye yönelik dekoratif sayılabilecek uygulamalardır (Foto. 18,24,33).

Tarihlendirme: Ambarların ve bağlı oldukları evlerin inşa tarihi konusunda herhangi bir belge bulunamamıştır. Hane sahibinin ve köy sakinlerinden ambarların inşa tarihi ile ilgili net bir bilgi edinilememiştir. Mimari özellikleri ve yapı malzemesinin durumuna göre ambarların 19. yüzyılın sonları ile 1970'li yıllara kadar yapılmış olabileceğini düşünmekteyiz.



Çizim 3. 1 Numaralı Ambar 1. kat planı



Çizim 4. 1 Numaralı Ambar güney cephe görünüşü



Foto. 14. 1 Numaralı Ambarın güney ve doğu cepheleri



Foto. 15. 1 Numaralı Ambarın güney ve batı cepheleri



Foto. 16. 1 Numaralı Ambarın doğu cephesi



Foto. 17-19. 1 Numaralı Ambarın üst kat içinden ayrıntı (üstte) kurtboğazı geçme ile direk başlığı yastık kiriş ayrıntıları



Foto. 20. 2 Numaralı Ambarın ön ve sol yan cepheleri



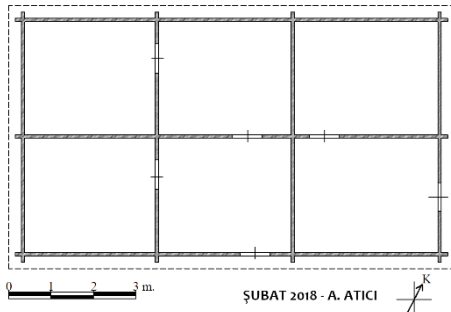
Foto. 21. 2 Numaralı Ambar sol yan cephe



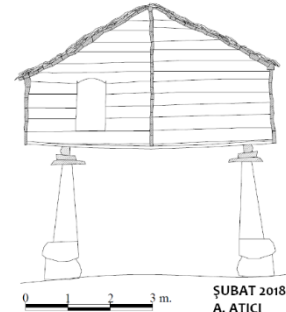
Foto. 22. 2 Numaralı Ambar sağ yan cephe



Foto. 23. 2 Numaralı Ambarın arka ve sol yan cepheleri



Çizim 5. 2 Numaralı Ambar 1. kat planı



Çizim 6. 2 Numaralı Ambar doğu cephe görünüşü



Foto. 24. 2 Numaralı Ambarın ön cephe

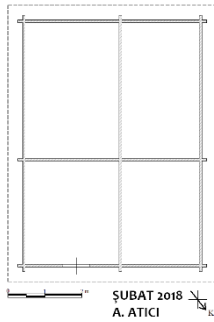


Foto. 25. 2 Numaralı Ambarın üst kat döşeme ve cephe ayrıntıları



Foto. 26. 2 Numaralı Ambarın direk ayrıntısı (solda)

Foto. 27-28. Aynı ambarın direk başlığı ve taban kiriş ayrıntısı (ortada) ile ambarın içi (sağda)



Çizim 7. 3 Numaralı Ambar 1. kat planı¹⁷ **Foto. 29.** 3 Numaralı Ambarın ön ve sağ yan cepheleri



Foto. 30. 3 Numaralı Ambarın ön cephesi



Foto. 31. 3 Numaralı Ambarın arka ve sol yan cepheleri



Foto. 32. 3 Numaralı Ambarın arka ve sağ yan cepheleri

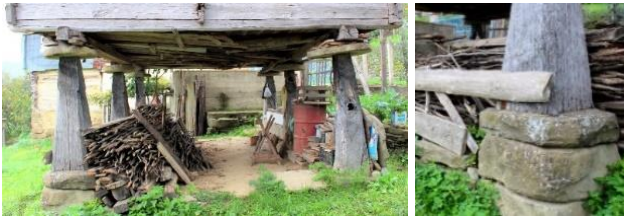


Foto. 33-34. 3 Numaralı Ambarın alt kat ve kaide-direk ayrıntısı

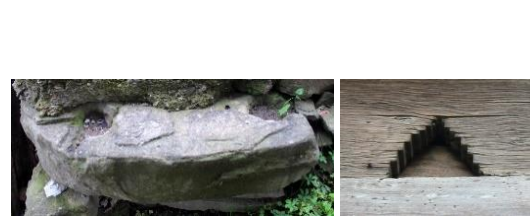


Foto. 35-36. 3 Numaralı Ambarın ön cephesinde bulunan ambara çıkış sağlayan ahşap sey-yar dayama merdivenin konulduğu taban taşı ve cephede pencere açıklığı ayrıntısı

¹⁷ 1. katta girişin önündeki oda haricinde kalan diğer odalara eşya yığını nedeniyle girilemediğinden kapılar ve ayrıntı gösterilememiştir.



Foto. 37. 4 Numaralı Ambarın ön ve sol yan cepheleri



Foto. 38. 4 Numaralı Ambarın arka ve sağ yan cepheleri



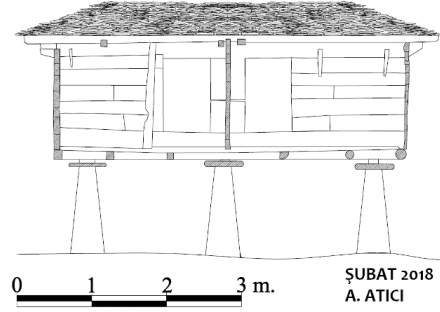
Foto. 39. 4 Numaralı Ambarın ön ve sol yan cephe



Foto. 40-41. 4 Numaralı Ambarın ön cephesi ve direk başlığı ve taban kirişi kesimi



Foto. 42. 5 Numaralı Ambar ön cephesi



Çizim 8. 5 Numaralı Ambar ön cephesi görünüşü



Foto. 43. 5 Numaralı Ambar arka ve sol yan cephe



Foto. 44. 5 Numaralı Ambar arka ve sağ yan cephe

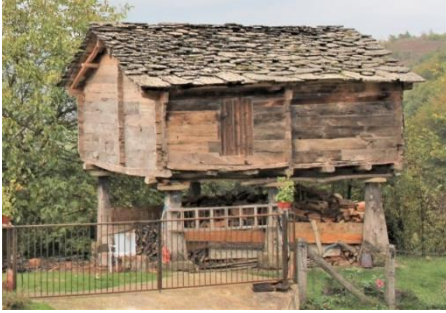


Foto. 45. 6 Numaralı Ambar ön ve sol yan cephe



Foto. 46. 6 Numaralı Ambar ön ve sol yan cephe



Foto. 47-49. Aynı ambarın sağ yan cephesi (solda) duvar ve direk başlık ayrıntıları (orta ve sağda)

3.4. Fırınlara

Otmanlı Köyü'nde ambarlarda olduğu gibi; bir eve mahsus fırınların yanı sıra birbirine yakın birkaç ev için ortaklaşa yapılan ve kullanılan fırınlar bulunmaktadır. Köyde 4 adet tek fırın, 3 adet ikiz/çifte fırın tespit edilmiştir (Çizim 9-10).

Konum: Fırınlara bağlı oldukları ev veya evlere birkaç metre mesafede avlu içerisinde genelde giriş cephesinin önünde bulunmaktadır (Foto. 50-87).

İnşa Malzemesi ve Teknik: Fırınlara ekmek pişirilen pişirme hücresinde toprak harçlı moloz taş ve az miktarda kireç harçlı kaba yonu taş (Foto. 50,54,56,59,67,70,73,85,86), pişirme hücresi ve sundurmanın üstünü örten oturtma esaslı çatıda ahşap ve say taşı (çatı kaplamasında) kullanılmıştır (Foto. 61-63,71,79,83).

Mimari ve Süsleme Özellikleri: Fırınlara esasını kâgir esaslı kare mekânlı bir pişirme hücresi ile bunun önünde yer alan sundurma alanı oluşturmaktadır (Çizim 9-10). Fırın ağzının bulunduğu ön cephede yer alan dörtgen şeklindeki sundurma, fırın çalışmasının bulunduğu alandır. Taş kaidelere oturan ahşap direkler ve pişirme hücresi duvarlarına oturan oturtma ahşap çatı, pişirme hücresi ve sundurma üzerini kapatır (Foto. 68,72,79). Sundurma pişirme ile ilişkili bazı işlerin gerçekleştirildiği yer olmasının yanı sıra fırın çalışmasını güneş ve yağmurdan koruma sağlamaktadır. Sundurma döşemesi özgün halde say taşı veya topraktır. Bazı fırınlarda bu kesimde muhdes beton şap görülür (Foto. 60,68,71,79,84). 4 numaralı fırında basit ahşap bir oturma sekisi bulunur (Foto. 68). Özgün halde sundurma içinde kalas şeklinde basit bir oturma sekisi kullanılıyor olmalıdır.¹⁸

Pişirme hücresi moloz taşlarla örülen kubbeye örtülüdür (Foto. 5). Sundurmanın ahşap çatısı say taşlarıyla kaplıdır. 1, 2 ve 6 numaralı fırınların çatıları yıkılmış haldedir. 2 numaralı fırının yıkılan çatıya ait kaplama taşları ve ahşap unsurlarının büyük bir kısmı fırın etrafında mevcuttur.

Pişirme hücresi kare olan fırınların oturum alanı sundurma ile birlikte uzunlamasına dikdörtgendir. Dışta kare şeklinde olan pişirme hücresi içten dairevi tabanlı ve yarım küre şeklinde olup

¹⁸ Bazıları artık bir ardiye şeklinde kullanılan fırınların sekileri ortadan kalkmıştır.

kubbe ile örtülüdür (Çizim 9-10). 1-4 numaralı fırınlar belirtilen tipte tek, diğerleri aynı tipi yan yana (fırın 5 ve 6) veya 90 derecelik açıyla (fırın 7) birleşerek ikiz şekilde gerçekleştirmektedir.¹⁹

Fırınların oturduğu alanın kenar uzunluğu sundurma hariç 2.50-3 m civarındadır. Sundurma derinliği 1.20-2.30 m arasında değişmektedir. Duvar yüksekliği 1.60-2.20 m. dolayındadır. Zemin den itibaren beşik çatının tepe noktasına kadar olan yükseklik ise 3-3.60 m civarındadır. Nispeten küçük sayılabilecek fırınlarda işlevsellik ön plandadır. Fırın ağzının genişlik ve yüksekliği 0.50-0.60 m civarındadır.

Ön cephede, fırın ağzı ve iç tabanın olduğu kesimin altına kadar 0.70-0.80 m kadar düz olarak yükselen duvarlarda, belirtilen hizada duvardan 0.20 m kadar ileri taşan kalınca ve bir taş çıkma (tezgâh) bulunur (Çizim 9,11-12, Foto. 51,56,60,68,71,78,85). Bir örnekte (fırın 5) bu hizada duvar dokusunda ahşap hatıl kullanılmıştır (Foto. 74). Tezgâh çıkmasının bir benzeri, yine ön cephede fırın ağzı üstünde sadece 3 numaralı fırında bulunur (Foto. 60). Tezgâha göre daha az derinlikte (10-15 cm kadar) olan bu çıkma/raf, geleneksel evlerdeki sergenlerdeki gibi eşya, alet koyma işlevine sahiptir. 1 numaralı fırında olduğu gibi bazı fırınların duvar köşelerinde ve fırın ağzında, diğer kesimlerden daha büyük boyutlu kaba yonu taş işçilik görülür (Foto. 51,56).

3 numaralı fırında, sundurmanın bulunduğu kenarlardan birinde, fırının yan cephesinin devamı şeklinde yarım boyu aşan bir duvara yer verilmiştir (Foto. 60, Çizim 13). Bu duvarın, rüzgârı perdeleyerek yanma kalitesine katkı sağladığı düşünülebilir.

Çatının ahşap aksamındaki ahşap elemanlarda ve çatı ile ahşap direkler arasında, geleneksel geçme ve birleştirme teknikleri kullanılmıştır. Bunlar kanallı geçme, pahlı/şevli boy birleşme, kertmeli uç birleştirmelerdir (Foto. 64-67,76-77,83).

Fırın içine açılan tek açıklık, kemer biçimi verilen taşlarla belirlenen fırın ağzıdır (Çizim 9, 11-13, Foto. 51,56,60,69,75,78,84). Fırın ağzı kullanılmadığı zamanlarda, hayvanların girmemesi ve temiz kalması için plaka şeklinde bir say taşı, tahta veya demir sac esaslı bir kapak ile kapalı tutulur (Foto. 69,71,75,79,84,85). Kapak taşı, tezgâh çıkmasına oturur. 4,5 ve 7 numaralı fırının yenilenen kesiminde görülen menteşeli demir kapakların yenilenme ürününün olabileceği düşünülebilir (Foto. 69,75,79,84).

2 numaralı fırında pişirme hücresi tabanında -kısmen yok olmuş olmakla birlikte- say taşının döşeli olduğu görülmektedir (Foto. 59). Buna bakılarak pişirme hücresi tabanının özgün halde taş olduğu söylenebilir. Ancak birçok fırının pişirme hücresi tabanı muhdes beton şap ile kaplıdır (Foto. 70,86,87).

Pişirme hücresinde baca bulunmaz.²⁰ Yanma, fırın ağzından yapılır. Duman da buradan tahliye edilir. Bir müddet sonra közler fırın ağzında toplanır ve ekmekler vb. fırına yerleştirilerek pişirme başlatılır.²¹ Pişirme hücresinde biriken ısı ve közler pişirme için yeterli olmaktadır.

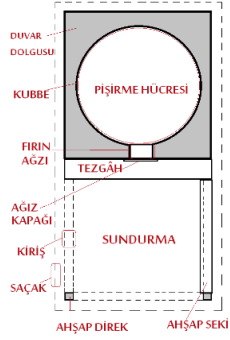
Tarihlendirme: 1 numaralı fırın diğerlerine nispetle daha eski olabileceği izlenimi vermektedir (Foto. 51-54). Bu yapının taş işçiliği daha düzgün ve bir nebze daha iri boyutlardadır. Ayrıca fırın ağzının sağ yanındaki büyükçe blok kaba yonu taş üzerinde harfleri kalan bir kitabe bulunmaktadır (Foto. 51-53). Taş yüzeye oyularak yazılan Osmanlı Türkçesi ve taşra karakterli kitabe yapının Osmanlı döneminden kaldığına işaret etmektedir. Ancak yazı karakterinin taşra karakter taşıması ve birkaç harf dışında bir metin içermemesi nedeniyle net bir tarihlere imkân vermemektedir. Bu fırının 18. yüzyılda inşa edilmiş olabileceğini düşünmekteyiz. 7 numaralı ikiz fırının büyük olanı yakın zamanlardan kalmadır (Foto. 79-87). Diğer fırınların 20. yüzyıl başları ile 1970'li yıllar arasında inşa edilmiş olabileceğini düşünmekteyiz.²²

¹⁹ 7 numaralı ikiz fırının küçük olanı eski diğeri buna sonradan bitleştirilen bir fırındır.

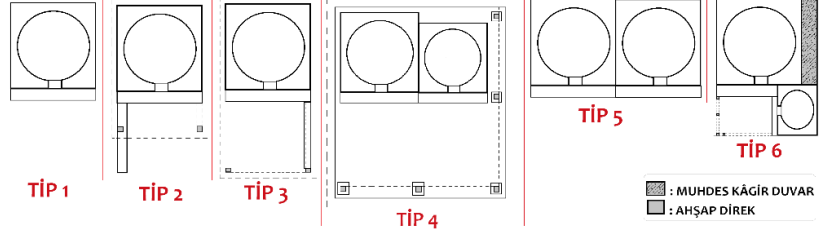
²⁰ Yeni ve tadilat görmüş 4 numaralı fırında muhdes baca bulunmaktadır.

²¹ Cemil Başar, Sinop / Ayancık / Otmanlı Köyü, 1964, Lise, Çiftçi/Muhtar.

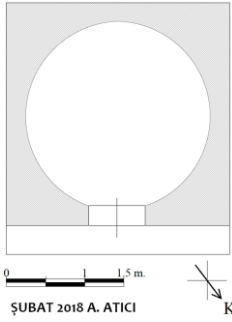
²² Araştırmamız esnasında, birçok fırın sahibinin il dışında ikamet etmeleri nedeniyle, fırın sahiplerinin çoğuyla görüşme imkânımız olmamıştır. Köy sakinlerinin verdikleri bilgiler, tarih konusunda net bir saptamaya imkân vermemiştir.



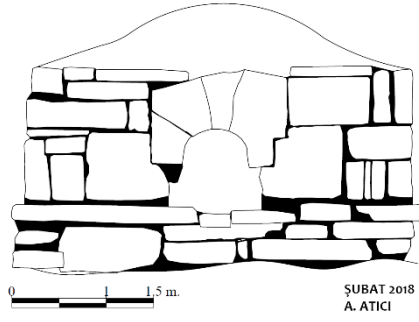
Çizim 9. Şematik plan kroki üzerinde Osmanlı Köyü fırınlarının bölümleri



Çizim 10. Günümüzdeki durumları itibariyle, şematik plan krokileriyle Osmanlı Köyü fırın tipleri (Tip 1: 1 ve 2 numaralı fırınlar; Tip 2: 3 numaralı fırın; Tip 3: 4 numaralı fırın; Tip 4: 5 numaralı fırın; Tip 5: 6 numaralı fırın; Tip 6: 7 numaralı fırın)



Çizim 11. 1. Numaralı Fırın planı



Çizim 12. 1 Numaralı Fırın cephe görünüşü



Foto. 50-51. 1 Numaralı Fırının ön ve yan cepheleri



Foto. 52. 1 Numaralı Fırın arka cephe



Foto. 53. 1 Numaralı Fırının ön cephe-sindeki kitabe



Foto. 54. 1 Numaralı Fırının pişirme hücresi



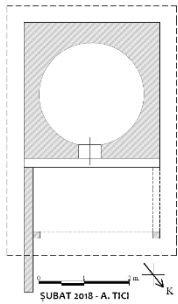
Foto. 55. 2 Numaralı Fırının ait olduğu evlerin önündeki konumu (ön cepheden)



Foto. 56. 2 Numaralı Fırın ön cephe



Foto. 57-59. 2 Numaralı Fırın ön ve sağ yan cephe ile pişirme hücresi içi



Çizim 13. 3 Numaralı Fırın planı



Foto. 60. 3 Numaralı Fırın ön cephe



Foto. 61-62. 3 Numaralı Fırın arka (üstte) ve sol yan cephe



Foto. 63. 3 Numaralı Fırın çatı ayrıntısı



Foto. 64-67. 3 Numaralı Fırın ahşap kanallı birleştirme ayrıntıları ve pişirme hücresi içi



Foto. 68. 4 Numaralı Fırın ön ve sol yan cephe



Foto. 69-70. 4 Numaralı Fırın ön cephe ve çatı ayrıntısı ile pişirme hücresi içi





Foto. 71. 5 Numaralı İkiz Fırın ön cephe



Foto. 72. 5 Numaralı İkiz Fırın ön ve sağ yan cephe



Foto. 73. 5 Numaralı İkiz Fırın sağ yan cephe



Foto. 74. 5 Numaralı İkiz Fırın sol yan cephe



Foto. 75-77. 5 Numaralı İkiz Fırının soldakinin fırın ağzı ile kanallı ahşap birleştirme ayrıntıları



Foto. 78. 6 Numaralı ikiz Fırın ön cephe



Foto. 79. 7 Numaralı İkiz Fırın ön cephe



Foto. 80. 7 Numaralı İkiz Fırın ön ve sağ yan cephe



Foto. 81. 7 Numaralı İkiz Fırın sağ yan ve arka cephe



Foto. 82. 7 Numaralı İkiz Fırın sol yan cephe



Foto. 83. 7 Numaralı İkiz Fırın çatı ayrıntısı (kanallı birleştirmeler)



Foto. 84. 7 Numaralı İkiz Fırın ön cephe ayrıntıları (sağ eski fırın, sol yeni fırın)



Foto. 85. 7 Numaralı İkiz Fırında eski fırın ön cephesi



Foto. 86-87. 7 Numaralı İkiz Fırın pişirme odaları içi (soldaki eski fırın)



3.5. Çeşmeler

Otmanlı Köyü'nde aslı görünümünü koruyarak günümüze ulaşan iki çeşme bulunmaktadır (Çizim 14-16, Foto. 88-102). Çeşme meydanı içindeki çeşmeler ve kuyular köyün ortak malı olarak kabul edilmektedir.

Konum: Yukarıda değinilen iki çeşme, köy meydanında duvarlarla çevrili dörtgen bir meydana, köye ulaşan ana yol²³ üzerinde konumlanmıştır (Foto. 88).

İnşa Malzemesi ve Teknik: Çeşmelerde ağırlıklı olarak moloz taş işçilik görülür (Foto. 88-91). Ancak meydan çeşmesi (2. Çeşme) cephelerinde yer yer kireç harçlı muntazam kesme taş (Foto. 93-100), su deposu üstünde ve ahşap çatı kaplamasında say taşı (Foto. 92,96,101), çatı kesiminde ve saçağa destek veren payandalarda ahşap kullanılmıştır (Foto. 93-101,102).

Mimari ve Süsleme Özellikleri:

Merkez mahallede, duvarlarla çevrili bir alanın içerisinde bulunan ve köy sakinlerinin “meydan/çeşme meydanı/köy içi” şeklinde adlandırdığı alanda iki çeşme ve iki kuyu bulunmaktadır (Çizim 14, Foto. 88).

Çeşmeler ve kuyuyu çeviren duvarlarla sarılı ve bir ucu eğik biçimli dikdörtgen alan (çeşme meydanı), 15.85²⁴ x 10.50 m ölçülerindedir (Çizim 14, Foto. 88). Etrafına nispetle hafif çukurda kalan meydana, kuzey duvarı ortasında açılan bir kapı açıklığıyla girilmektedir. Kapının betonarme çevreliği yenidir (Foto. 88).

Doğu avlu duvarı, aralarında 1,2 m kadar mesafe bulunan iki kademeli bir duvardır (Foto. 88,92,96,98). Arazi eğiminden dolayı farklı kot ve yükseklikte bulunan bu duvarlardan içteki çimento esaslı, dıştaki köyün bahçe duvarlarında görüldüğü gibi iri moloz taşlarla yapılan kuru

²³ Mevcut halde taşıt yolu olan bu yolun, tarihi süreçte, köyün mahallelerine uzanan kolların bağlandığı ana yol olduğu anlaşılmaktadır.

²⁴ Kuzeydeki uzun kenar.

duvar işçiliklidir. İçteki duvarın muhdes olabileceği veya yakın zamanda yenilenmiş olabileceği akla gelmektedir. Tek kademeli diğer yönlerdeki duvarlarda çimento esaslı işçilik görülür (Foto. 88-89). Bunların ilk inşadan sonradan yapılmış olabileceği veya özgün halde olup yakın zamanlarda yenilenmiş olması mümkündür. Güney ve doğudan diğer yönlere doğru alçalan arazide kot farkından dolayı sadece güney ve doğu yönlerde duvara ihtiyaç olduğu, diğer kesimlerde hem buna ihtiyaç bulunmadığı görülmektedir (Foto. 88). Ayrıca eskiden sayıca kalabalık olduğu anlaşılan hayvanların meydana girip çıkması bağlamında bu kesimlerin açık bulunmasının daha işlevsel olacağını, dolayısıyla batı ve kuzey duvarlarının muhdes olabileceğini düşünmekteyiz.

Meydanın güney duvarının iç yüzünde, duvar boyunca art arda sıralanmış dikdörtgen biçimli üç kurna/yalaklı bir çeşme görülür (Çizim 14-15, Foto. 89-91). Güneydoğu köşesindeki basit yeni madeni bir borudan suyun akararak yalıkları doldurduğu çeşme, salma lüle esaslı ve hayvanların sulanması için yapılmış bir çeşmedir.²⁵ Salma lüle kesimindeki, ayna/zank taşı üzerine yazılı yeni kitabeden, çeşmenin 1964 yılında elden geçirildiği anlaşılmaktadır (Foto. 91).

Avlunun kuzeydoğu kenarında; doğu cephesi yarı boya kadar avlu duvarına yaslanmış haldeki depolu meydan çeşmesi "Otmanlı/Meydan Çeşmesi" adlarıyla anılmaktadır. Çeşmenin suyu kesilmiş haldedir.

Yakın zamanlarda dökülen beton kaplamayla meydan zemini yükseldiğinden çeşmenin kurnalarının büyük bir kısmı, belirtilen dolgu içerisinde kalmıştır (Foto. 92,97-98). Özgün kot, muhtemelen 40-50 m kadar daha aşağıda bulunmalıdır. Alanın aslı halde, taş döşeli olabileceği akla gelmektedir.

Depo kesimi 1.95 x 1.80 m ölçüsünde bir alana oturan çeşmenin üstünde, depo köşelerine denk gelen kesimde altı ahşap direk taşıyan ve 3. 85 m yüksekliğe ulaşan topuz çatı bulunmaktadır (Çizim 15-16, Foto. 88,92-93). Ahşap direkler arasında depo duvarları üzerine uzatılan gergi kirişleri üzerinde oturtma esaslı olarak inşa edilen çatıda; gergi kirişleri, dikme, aşık, mertek, kaplama altı tahtaları yer almaktadır (Foto. 98,101,102). Kesme taşla kaplanan deponun üzeri geniş plaka şeklindeki say taşlarıyla kapalıdır (Foto. 101). Geniş tutulan saçaklar ve çok fazla ağırlığa sahip say taşlarıyla kaplı çatının yükünü karşılamak için ahşap direkler ve payandalara ihtiyaç duyulmuştur. Saçaklara destek veren ve zemindeki basit taş kaideler üzerinde yükselen ahşap direklerin her birinde birer ahşap payanda bulunur (Çizim 15-16, Foto. 92,93,98).

Dört cepheli ve kare planlı çeşmenin doğu haricindeki cephelerinde, birer salma lüle ve yalak yer alır (Foto. 94,97,99-100). Çeşmenin cepheleri sarımtırak ve gri renkli kesme taşlarla kaplanmıştır. Taşlar büyük parçalar halinde kesilmiştir. Yer yer tahribat ve küçük tadilat izleri görülen cephelerden kuzey ve güneydeki, birer sivri kemerle kuşatılmıştır (Foto. 93-94,98,99). Deponun kuzeydoğu köşesinde korniş hizasında açığa çıkan bir demir kenete bakılarak, taş bloklar arasında, bağlayıcı olarak, kireç harcıyla birlikte demir kenetlerin de kullanıldığı söylenebilir (Foto. 103).

Güney cephede, lüle çevresinde kaş kemer görünümlü bir ayna taşı görülürken kuzey ve batı cephelerde bu kesim tahrip olmuştur (Foto. 94,97,100). Aslı halde, bu cephelerde de benzer bir düzen olmalıydı.

Kuzey cephede kuşatma kemerinin hemen bitiminde ortada yer alan bir hayat ağacı motifinin iki yanında birbirine bakar vaziyette simetrik yerleştirilmiş iki aslan kabartmasına yer verilmiştir (Foto. 93-95, Çizim 17). Aslanlar birbirlerine doğru yönelmiş, kuyrukları havaya kalkmış vaziyette resmedilmiştir. Hafif kabaca işlenen ağız, göz, kulak ve çene ayrıntılarında eğri kesim oyma tekniği dikkat çekmektedir.

²⁵ Çoban çeşme şeklinde de adlandırılan bu tip çeşmeler, hayvan sulama yanı sıra insanların çeşitli işleri için de kullanılmaktadır.

Çeşmenin ahşap topuz çatısının bazı elemanlarının kömürleşmiş yüzeyleri yakın zamanlarda yaşanan bir yangından kalan izlerdir (Foto. 104-105). Köy sakinleri, yapıya fazlaca bir zarar vermeden yangının erken müdahale ile söndürüldüğünü ifade etmektedir. Çeşmenin ahşap elemanlarda kertmeli uç ve kanallı birleştirme teknikleri görülmektedir.

Çatıyı taşıyan direk, payanda, kiriş ve dikmelerde geleneksel kanallı (Foto. 104-107) ve kertmeli uç birleştirmeler görülür (Foto. 108-111). Çatı kaplamasını oluşturan say taşlarının kaymasını engellemek için, bir tür sabitleyici olarak nitelendirebileceğimiz, yaklaşık olarak 2-3 cm kalınlık, 10 cm uzunlukta, kavila benzeri bazı küçük ahşap elemanlar dikkat çekicidir (Foto. 112). Çatı uçlarında say taşının altında bulunan gergi kirişlerinde açılan çentik ile say taşı arasında dik konumda yerleştirilen bu elemanın yörede bilinen bir adına rastlanılmamıştır.

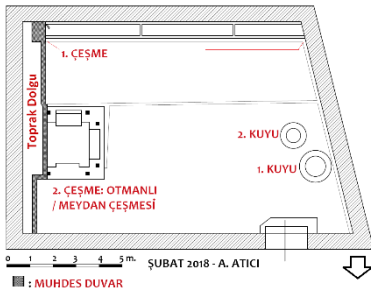
Tarihlendirme: Yöre sakinlerinin ifadesine göre köy halkının ortak kullandığı çeşmeler, köy sakinleri tarafından imece usulüyle inşa edilmiştir.²⁶ Yapıların inşa tarihini aydınlatacak herhangi bir belge veya rivayete rastlanılmamıştır. Yöre sakinlerine göre yapılar, çok eskiden beri kullanılmakta olup birkaç yüzyıllık olmalıdır. Kanımızca çeşmelere köyün ilk iskân edildiği dönemden beri ihtiyaç duyulmuş olacağından yapılar ilk iskânı takip eden yıllarda yapılmış olmalıdır.²⁷ Ancak köyün ilk iskân tarihi de bilinmemektedir. Meydan Çeşmesi'ndeki figürlü bezemenin taşra karakteri belli bir tarih vermeye imkân tanımamakla birlikte geleneksel bir çizgi taşıdığı, köyün orta kesiminde ortak kullanıma mahsus bir çeşmeye ilk iskân yılları itibariyle ihtiyaç duyulacağı savı ve yapının mevcut görünümü ilk inşasının 17. yüzyıla kadar inebileceği izlenimi vermektedir. Diğer çeşmenin de aynı tarihlerde yapılmış olabileceğini düşünmekteyiz. Ancak yukarıda değinilen kitabeye göre 1. Çeşme 1964 yılındaki tadilatla özgünlüğünü kısmen kaybetmiş haldedir.



Foto. 88. Otmanlı Köy/Çeşme Meydanı'na kuzeybatıdan bakış



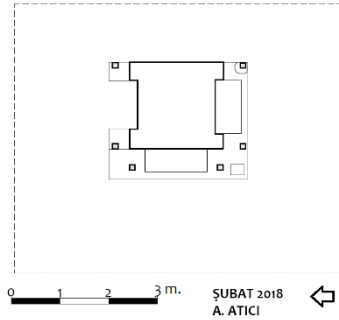
Foto. 89. Köy Meydanında bulunan 1. çeşme



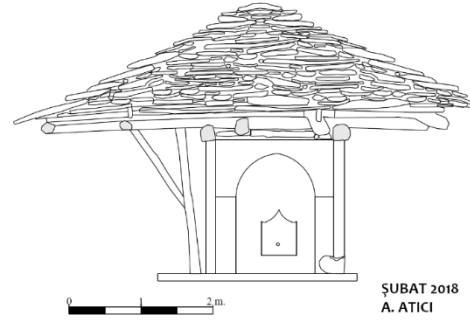
Çizim 14. Otmanlı Köy/Çeşme Meydanı'nda bulunan çeşme ve kuyuların konum planı **Foto. 90-91.** Köy meydanı içindeki 1. Çeşme (salma lüle çember içinde gösterilmiştir)

²⁶ Kazım Yüksel, Sinop / Ayancık / Otmanlı Köyü, 1949, İlkokul, Çiftçi.

²⁷ Bölgedeki en eski köylerden biri olduğunu bildiğimiz Otmanlı Köyü'nde ilk iskânın ne zaman gerçekleştiği konusunda bir bilgi veya belgeye rastlanılmamıştır. Ancak bölgedeki Türk yerleşiminin Beylikler dönemine kadar inmesi mümkündür.



Çizim 15. Köy meydanı içindeki Otmanlı Çeşmesi planı (2. çeşme)



Çizim 16. Otmanlı Çeşmesi (2. Çeşme) güney cephe görünüşü



Foto. 92. Otmanlı Çeşmesi (2. Çeşme) kuzeydoğudan



Foto. 93. Otmanlı Çeşmesi kuzey cephe



Foto. 94. Otmanlı Çeşmesi kuzey cephe



Foto. 95. Çizim 17. Otmanlı Çeşmesi kuzey cephe taş bezeme ayrıntısı



Foto. 96. Otmanlı Çeşmesi batı cephe



Foto. 97. Otmanlı Çeşmesi batı cephe



Foto. 98-100. Otmanlı Çeşmesi güney ve doğu cephe (solda)





Foto. 101-102. Otmanlı Çeşmesi hazne üstü ve çatı ayrıntıları

Foto. 103. Otmanlı Çeşmesi taş doku içinde demir kenet



Foto. 104-107. Otmanlı Çeşmesi ahşap kanallı birleştirme ayrıntıları



Foto. 108-111. Otmanlı Çeşmesi ahşap kermeli uç birleştirme ayrıntıları

Foto. 112. Otmanlı Çeşmesi saçakta destek kavilası

3.6. Kuyular

Zaman zaman yaz aylarında kısa sürelerle su kıtlığının yaşandığı²⁸ köyde, bahçe ve hayvanları sulamak için kuyular yapılmıştır. Yukarıda değinilen meydanda, duvarla çevrili alanın içinde batı duvarı yakınında yer alan iki kuyunun bilezikleri (futun), mevcut zeminden 60 cm kadar yükselen 1.15 ve 1.40 m çapında yuvarlak gövdeli basit unsurlardır (Foto. Çizim 14, Foto. 113-116). Betonarme harçla sıvalı yüzeylere sahip kuyulardan meydan girişine yakın olanında “1967” tarihi yazılıdır. Köy sakinleri bu tarihin tadilat tarihi olduğunu, kuyuların ilk inşa tarihinin bilinmediğini ifade etmektedir. İlk inşanın çeşmelerle birlikte 17. yüzyıla inebileceği düşünülebilir. Birbirlerine 40 cm mesafeyle inşa edilen kuyuların derinliği 3.15 m’dir. Duvar kalınlığı kuyu ağzında 0.25 m’dir. Herhangi bir süs unsurunun bulunmadığı kuyuların üzeri, yeni demir kapaklarla kapalıdır.

Köy halkının ortaklaşa kullandığı bu kuyulardan başka ayrıca az sayıdaki evin bahçesinde kuyulara rastlanmaktadır. Bunlardan bir tanesi 1 m çapa sahip kullanılmayan; diğerlerine benzer şekilde basit bir kapakla örtülü tutulan Deniz Açıkgoz Evi bahçesinde bulunmaktadır (Foto. 117). Kuyuların hiç birisinde çıkırık düzeneği veya üst yapıya ait çatı veya benzeri bir unsur bulunmamaktadır.

²⁸ Kazım Yüksel, Sinop / Ayancık / Otmanlı Köyü, 1949, İlkokul, Çiftçi.



Foto. 113. Otmanlı Köy/Çeşme Meydanı'nda bulunan iki kuyu



Foto. 114-116. Kuyulara yakından bakış

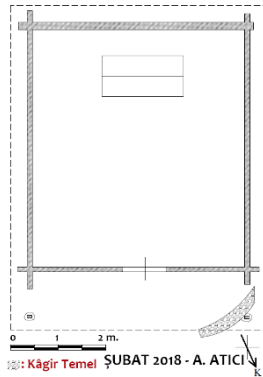


Foto. 117. Otmanlı Köyü Deniz Açıköz Evinin bahçesinde çardak altında bulunan kuyu kuyu (3. kuyu)

3.7. Demirci Atölyesi

Köy meydanının 20 m kadar batısında bulunan yapı, 1980'li yıllarda köy sakini Sadık Yüksel tarafından yaptırılmıştır. Geleneksel tarzda ahşap yığma (çantı) tekniğinde inşa edilen yapı, dikdörtgen planlı bir ana mekân ile bunun önünde yer alan 0.95 m derinlikteki giriş sundurmasından oluşmaktadır (Çizim 18, Foto. 118-121). Beşik çatıyla örtülü yapının sundurmayla birlikte ölçüsü 6.20 x 4.65 m'dir. Köşelerde kurtboğazı geçmelerle tutturulan 10 cm kalınlıktaki ahşap perdelerle inşa edilen duvarlar, araziye oturan moloz taşlara basan kirişler üzerinde yükselir. Arazinin eğiminden dolayı batı yönde, 1 m yükseklikte, kuru moloz taş işçilikli kâgir bir subasmana yer verilmiştir (Foto. 119).

Kuzeye bakan giriş cephesi ortasında bir kapı açıklığı, kapının sol yanında kepenkli bir pencere bulunmaktadır (Foto. 118). Diğer duvarlarda herhangi bir açıklık bulunmaz. Yapının ahşap yapı elemanlarında, kanallı ve kurtboğazı geçmeler görülmektedir. Çatı, say taşlarıyla kaplanmıştır. Yapının içerisinde orta kesimde bir ocak yer alır (Foto. 121).²⁹



Çizim 18. Otmanlı Köyü Demirci Atölyesi (Demirhane) planı



Foto. 118. Demirci Atölyesi (Demirhane) ön ve sol yan cephe

²⁹ Kilitli olan yapının sahibinden içeri girme izni alamadığımızdan yapının iç ayrıntılarını kapı aralığından gözlemlemekle yetindik.



Foto. 119-120. Demirci Atölyesi arka ve sağ yan cephe (solda), sol yan cephe

Foto. 121. Demirci Atölyesi iç mekân

3.8. Menfez

Köyde, arazinin eğimiyle birlikte hızlanan yağmur suyunun ev arsalarına girmesini önlemek için yapılan son derece yalın bir menfez örneğine rastlanılmıştır. Cemal Gülen Evi yakınlarında yol kenarındaki kuru moloz taş duvar işçilikli menfez, suyun geçmesi için bırakılan 0.70 m kadar genişlikte bir açıklık üzerinde bulunan 4.15 m genişlikte ve 5.70 m uzunlukta bir tabliyeden oluşmaktadır (Foto. 122-123). Tabliye su yatağından 0.75 m kadar yükselir. Menfez açıklığı büyük moloz taşlarla düz atkı şeklinde geçilmiştir (Foto. 123). Su yatağının bir kenarına, yine kuru moloz taş işçilikli bir set duvar çekilmiştir (Foto. 123). Yapının 20. yüzyılın ilk yarısında yapılmış olabileceğini düşünmekteyiz.



Foto. 122-123. Otmanlı Köyü'nde Cemal Gülen Evi yakınında menfez

Değerlendirme ve Sonuç

Otmanlı Köyü kırsal yapıları, ayakta kalan örneklere göre 13 türe sahiptir (Tablo 1). Yakın zamanlarda ortadan kalkan 4 tür ile birlikte toplam sayı 17'ye ulaşmaktadır. Türlerimize ait yapı sayıları sınırlı düzeydedir. Değişen yaşam tarzının geleneksel birçok yapıya olan ihtiyacı ortadan kaldırması veya sınırlaması, bu yapıların kullanılmaması ve korunmaması sonucunu doğurmuştur. Bu da yapı türü ve türlerimize ait örneklerinin sayıca azalmasına neden olmuştur.

Tablo 1. Sinop Ayancık Yenikonak (Otmanlı) Köyü'nde İncelenen Geleneksel Kırsal Yapıların Bazı Özellikleri

Yapı Türü / Adet	İnşa Tarihi	Kat Düzeni	Yapım Sistemi	Örtü
1-3 Ahır - Ağıl - Samanlık / ²	1960'lı yıllar	Tek katlı: Zemin kat	Subasman: Kuru (harçsız) moloz taş kâgir yığma Ana Duvar: Karaboğaz geçmeli tomruk perdeli ahşap yığma (çantı) ve Dolgusuz tahta kaplı ahşap karkas karması Çatı: Ahşap karkas	Say taşı kaplı beşik çatı (bir örnekte çatı kaplaması muhdes Marsilya kiremitli)
4 Odunluk / ¹	1970-1980	Tek katlı: Zemin kat	Subasman: Kuru (harçsız) moloz taş kâgir yığma Ana Duvar: Dolgusuz tahta kaplı ahşap karkas	Say taşı kaplı beşik çatı (muhdes Marsilya kiremitle değiştirilmiş)

				Çatı: Ahşap karkas	
5	Ambar / ⁶	19. yüzyılın sonları ile 1970'li yıllar arası	İki katlı: Zemin kat (direklik) + 1. kat (ambar odası/odaları)	Direklik: Taş temele basan direkler üzerine ahşap kirişleme şeklinde ahşap karkas Ambar Katı: Kurtboğazı geçmeli tahta perdeli ahşap yığma (çantı) Çatı: Ahşap karkas	Say taşı kaplı beşik çatı
6	Fırın / ⁷	1. fırın 18. yüzyıl, diğerleri 20. yüzyıl başları ile 1970'li yıllar arası	Tek katlı: Zemin kat	Ana Duvar: Moloz taş ve kesme taş kâgir yığma (toprak harçlı) Pişirme Hücresi İç Çeperi: Harman tuğla kâgir yığma (kireç harçlı) Çatı: Ahşap karkas	Pişirme Hücresi: Tuğla ve moloz taş kâgir kubbe Dış (Çatı): Say taşı kaplı beşik ve topuz çatı
7	Çeşme / ²	2. çeşme 17. yüzyıl (?) diğeri ilk inşa 17. yüzyıl (?) 1964'de yenilenme	Tek katlı: Zemin kat	Ana Duvar: Kesme taş ve moloz taş kâgir yığma (kireç harçlı) Çatı: Ahşap karkas	Say taşı kaplı topuz çatı
8	Kuyu / ³	İlk inşa çeşmelerle birlikte 17. yüzyıl (?) 1967'de yenilenme	-	Moloz taş kâgir yığma	-
9	Demirci Atölyesi / ¹	1980'li yıllar	Tek katlı: Zemin kat	Subasman: Kuru (harçsız) moloz taş kâgir yığma Ana Duvar: Kurtboğazı geçmeli tahta perdeli ahşap yığma (çantı) Çatı: Ahşap karkas	Say taşı kaplı beşik çatı
10	Menfez / ¹	20. yüzyılın ilk yarısı	-	Kuru (harçsız) moloz taş kâgir yığma	-
11-13	Konut / ¹⁰ Kümes / ¹ Çardak / ¹	Konutlar 1. makalede incelenmişti. Kümes ve çardak özgünlüklerini çok büyük ölçüde yitirmiştir. Birer ahşap cami, kâgir değirmen, ahşap köprü ve ahşap yatır, yöre sakinlerinin ifadesine göre yakın zamanlarda yok olan, belgeleyemediğimiz diğer bilinen türlerdir.			

Köy dahilinde ziraat ve hayvancılığa –toprağa- dayalı kırsal yaşamdan gittikçe daha hızla uzaklaşan yaşam biçimi, köy dışında artan ikamet ve istihdam nedeniyle kimi köy sakinlerince köyün yarı zamanlı yaşanılan bir yere dönüşmesi (sadece yazın), hane başına düşen fert sayısının azalması mimariyi de etkilemiştir. Geleneksel yaşamda vazgeçilmez olarak görülen ahır, ağıl, kümes, samanlık, fırın, ambar çeşme, kuyu ve atölye gibi yapılar artık ya hiç ihtiyaç duyulmayan veya son derece sınırlı düzeyde bir ihtiyaç sebebiyle inşasına pek gerek duyulmayan yapılara dönmüş durumdadır.

Geleneksel yapıların çoğu kez sunmadığı kolaylıkları görece sağlayan betonarme yapı tercihi, geleneksel tarzın yok olma sürecine yukarıdakilerle birlikte olumsuz etki yapan bir başka mühim olgudur. Betonarme yapının, korunaklı yapısı sayesinde ambara, modern su tesisatı sayesinde avluda çeşmeye ihtiyaç bırakmaması gerek gibi unsurlar, ev eklentisi yapı sayısını azaltmaktadır.

Köyde, kitabe³⁰ veya belgeye dayalı olarak tarihi bilinen bir yapı bulunmamaktadır. Yapıların tarihlendirilmesine yardımcı olabilecek ayırıcı bir plan, mimari, teknik, süsleme veya üslup özelliği görülmemektedir. Köy sakinlerinin verdiği bilgilere ve yapıların mimari özelliklerine bakılarak en eski yapıların 200- 300 yıllık olabilecekleri (Meydan Çeşmesi 17. yüzyıl ve 1 numaralı fırın 18. yüzyıl) düşünülebilir. Ancak birçok yapı daha yakın zamanlardan; 19. yüzyıl ile 20. yüzyıl ortalarına kadar geçen dönemden kalmış olmalıdır. En yakın tarihli yapılar 30 yıl öncesine (demirci atölyesi gibi) gitmektedir. Özellikle 1970'li yıllardan sonra geleneksel inşanın yerini, ülke genelinde olduğu gibi betonarme yapı tekniği almıştır.

Otmanlı Köyü'ndeki geleneksel kırsal yapılar, köy ölçeğinde zamanla biriken halk mimarlığı kültürünün bir yansımasıdır. Tüm kırsal alanlar için geçerli olduğu üzere, yaşam düzeninin gerektirdiği yapılar, bölgede bulunan malzemelerle üretilmiştir. Bir bakıma iklim ve coğrafyanın şartları ve sunduğu imkânlar yöredeki kırsal mimariyi şekillendirmiştir.

Yapıların ustaları ismen bilinmemekle birlikte köyden veya yakın köylerden yöre sakinleridir. Bu şahısların tecrübe birikim ve paylaşımlarını kuşaktan kuşağa aktararak yapı inşasında ustalaştıkları ve yöre mimarlığını şekillendirdikleri anlaşılmaktadır. Yörenin yapı ustalarının yakın zamanlara kadar geleneksel usulde yapılar inşa ettikleri bilinmektedir. Yapılar, özellikle yakın akrabalarla başlayıp köy ölçeğinde hayat bulan imece usulüyle yapıldıklarından, ortaklaşa gerçekleşen inşa eylemi nedeniyle yöre sakinlerinin az veya çok belli düzeyde halk mimarlığı konusunda tecrübe edindikleri söylenebilir. Köyün ortak malı olarak yapılan değirmen, çeşme vb. yapıların şekillenmesinde ortak mülkiyet ve kullanım nedeniyle köy halkının her birinin, inşayı belirleyecek tercihlerde bulunmaları mümkündür.³¹

Kullanım bakımından haneye mahsus veya köyün ortaklaşa kullandığı yapılar olarak iki grup yapıdan söz edilebilir. Yapı türlerin büyük bir kısmı haneye mahsus; şahıslara ait konutlarla ilişkili olarak yapılan ev eklentisi yapılarıdır. Bunlar; ahır - ağıl - samanlık, odunluk, ambar, fırın, çeşme, kuyu, demirci atölyesi, kümes ve çardak olarak çeşitlenmektedir.³² Diğerleri köye mahsus; köy halkının ortaklaşa kullandığı yapılarıdır. Bu yapılar; çeşme, kuyu ve menfezdır. Yakın zamanlarda ortadan kalkan çantı bir cami, kâgir bir değirmen, ahşap bir köprü ve ahşap bir yatır bu gruba dahil eserler idi.³³ Görüldüğü üzere çeşme ve kuyu yapılarının hem haneye mahsus olarak ev eklentisi şeklinde yapılanları hem de köy ortak kullanımına mahsus olanları (köy meydanında) bulunmaktadır. Haneye mahsus yapılar olarak ambarlar, ya tek bir hane ya da birkaç hanenin ortaklaşa kullanıldığı yapılarıdır.

Yapım sistemi bakımından incelenen yapılarda üç ayrı tip ile karşılaşılır (Tablo 1). Ahşap yığma (çantı), ahşap karkas ve kâgir yığma. Birinci grubu oluşturan ahşap yığma (çantı) sistem iki şekildedir. İlki, karaboğaz geçmeli tomruk perdeli olup ahır-ağıl-samanlıkların ana duvarlarında uygulanmıştır. İkinci tür, kurtboğazı geçmeli tahta perdeli olarak ambarların ambar katında ve demirci atölyesinde ana duvarında görülür.

İkinci tip olan ahşap karkas sistem, bazı yapıların üç farklı kesiminde görülür (Tablo 1). İlki, dolgusuz ve dıştan tahta kaplı ahşap karkas şeklinde, ahır-ağıl-samanlık ve odunluk ana duvarlarında görülür (Tablo 1). İkincisi, kuyu ve menfez hariç tüm türlerin oturtma esaslı

³⁰ Köyde, Meydan yakınında bulunan bir fırının cephesinde görülen ve taş üzerine Arapça harflerle yazılı büyük ölçüde silinen kitabe dışında bir kitabeye rastlanılmamıştır. Kitabe, aslı halde bir iki kelime ve tek satırdan oluşmakta iken sonundaki dört harfin haricinde kalanı aşınarak dökülmüş haldedir.

³¹ İmece usulünün sadece köy mülkü kabul edilen ve ortaklaşa kullanılan yapılar için değil, şahıslara ait yapılar için de geçerli olduğuna ilk makalede değinilmişti.

³² Çeşme, kümes ve çardağın özgün örneğinin bulunmadığına değinilmişti.

³³ Bunlarla birlikte yapı türü sayısı on yediyi bulmaktadır. Yöre sakinlerinden Sayın Cemil Başar'ın verdiği bilgiye göre köyün şimdiki betonarme camisinin yerinde 1944 yılında yapılan bir önceki bulunmaktaydı. Bunun da yerinde, vaktiyle yörenin geleneksel çantı cami geleneği ürünü eski bir ahşap çantı cami mevcut idi (Cemil Başar, Sinop / Ayancık / Otmanlı Köyü, 1964, Lise, Çiftçi/Muhtar). Değirmen, ahşap bir köprü ve ahşap bir yatır hakkındaki bilgi Sayın Yüksel'den edinilmiştir. Kazım Yüksel, Sinop / Ayancık / Otmanlı Köyü, 1949, İlkokul, Çiftçi.

çatılarında kullanılmıştır. Üçüncüsü ise ambarlarda; taş temele basan direkler üzerine ahşap kirişleme şeklindedir (direklik katının bitiminde ambar katına geçişte).

Üçüncü tip olan kâgir yığma dört şekildedir. İlki kuru (harçsız) moloz taş kâgir yığmadır. Bunlara ahır-ağıl-samanlık, odunluk, menfez ve demirci atölyesinin subasmanlarında rastlanılır (Tablo 1). İkinci tür kâgir yığma; kireç harçlı kesme taş kaplamalıdır. Bu tür, Meydan Çeşmesi ve bazı fırınların ana duvarının farklı kesimlerinde görülür (Tablo 1). Üçüncü tür kâgir yığma; kireç veya çamur harçlı moloz taş kâgir yığmadır. Bu tür ana duvarlarda; Meydan Çeşmesinin farklı kesimlerinde (kireç harçlı) ve fırınlarda (çamur harçlı) görülür. Dördüncü tür kâgir yığma; kireç harçlı harman tuğla kâgir yığmadır. Bu tür, fırınlarda pişirme hücresi kubbesi iç çeperinde görülür (Tablo 1). Yukarıda değinilen tipler, çoğu kez aynı yapıda farklı kesimlerde karma şekilde uygulanmıştır (Tablo 1).

Otmanlı Köyü'nde bu sistemler konumuz kapsamındaki türlerin yanı sıra geleneksel Otmanlı evlerinde de görülür. Evlerde görülen yapıım sistemi; subasmanda kuru (harçsız) moloz taş kâgir yığma, zemin katta; karaboğaz geçmeli tomruk perdeli ahşap yığma (çantı), 1. katta; kurtboğazı geçmeli tahta perdeli ahşap yığma olmak üzere kâgir ve ahşap yığma karmasıdır. Belirtilen yapıım sistemleri benzer malzeme ve teknik özelliklerle, Sinop ve yakın çevresindeki kırsal bölgelerdeki çeşitli yapılarda kullanılmıştır. Ne var ki konuyla ilgili yayınlar son derece sınırlıdır.³⁴

Ülkemizde ve dünyada ormanlık kırsal alanların büyük çoğunluğunda olduğu gibi Sinop yöresinde de ağaç/ahşap yerel mimarlıkta en baskın yapı malzemesi konumundadır. Bu baskınlık Otmanlı ve yakın bölgede ahşap yığma ve ahşap karkas sistemlerle kendisini göstermektedir. Bu sistemler içinde ahşap yığma ve dolgunsuz ahşap karkas, tümüyle ahşap malzemeye gerçekleştirilen sistemler olarak daha fazla ahşap vurgulu bir görünüm vermektedir. Dünyanın birçok yöresinde benzer tip çantı ve ahşap karkas yapı geleneği ile karşılaşılmaması, ormanlık yörelerin ortak bir karakteri olarak yorumlanabilir.³⁵ Sinop yöresi kırsalında çantı yapı geleneğini, köy camileri başta olmak üzere bölgenin birçok yapı türünde gözlemlemek mümkündür.³⁶ Sinop'un komşu illerinde de çantı yapı geleneği benzer karakter taşımaktadır.³⁷

Hem çantı hem de ahşap karkas yapılarda taş ikinci sırada gelen ve daha çok temel, subasman veya araziye yakın alt katlarda kullanılan bir malzemedir. Bunun da büyük bir kısmı harçsız moloz taş şeklindedir. Az sayıda çeşme ve fırında; ilkinde kireç, fırında çamur harçlı muntazam kesme taş işçilik görülür. Çeşme ve fırınlar ana yapının, menfez ve kuyular tüm yapının taştan inşa edildiği yapılardır. Bu durumda köyde mevcut 13 tür kırsal yapının ikisinde ana yapı ikisinde tüm yapı taş olmaktadır. Diğer türlerde yukarıda değinilen ahşap malzemenin üstünlüğü söz konusudur.

Mekân düzeni bağlamında evlerde olduğu gibi her yapı türünde birbirine benzer bir tipleşmeden söz edilebilir. Ahır-ağıllar³⁸-samanlıklar aynı çatı altında bütünleşik karakterli yapılardır. Bunlar ya ev altında³⁹ ya da evden bağımsız ama eve yakın konumda olmak üzere iki şekilde yapılmıştır. İlk makalenin konusu olarak ilk makalede ele alınan ev altında bulunan ahır- ağıllar-samanlıklar da olduğu gibi bir düzen müstakil ahır-ağıllar-samanlıkların bir kısmı için de geçerlidir. Önde bir giriş alanı, bunun gerisinde biri ahır diğeri ağıl olarak kullanılan yan yana iki birim ile bu iki birimin çatı katının samanlık olarak değerlendirildiği bir düzen (Çizim 1)

³⁴ Bayraktar, 2022: 541.

³⁵ Karpuz, 1999: 71-82; Davulcu, 2009: 687-706; Özüdoğru ve Aygen, 2016: 146-151.

³⁶ Nefes, 2019; Türk, 2019.

³⁷ Özgüner, 1970: 34-36; Can, 1988; Ayverdi, 1989: 120-133; Can, 2003: 117-134; Bayhan, 2005: 1-22; Bayhan, 2006: 33-48; Çetin, 2007: 1-15; Bayhan, 2009: 55-84; Nefes, 2009a; Nefes, 2009b: 187-209; Nefes, 2010: 151-174; Nefes, 2012: 155-162; Dolu, 2015: 1685-1701; Bayraktar, 2016: 417-421; Bayraktar, 2018: 111-182; Uzun, 2019: 416,468,478,526,583,666-667; Karataş 2019; Tümer, 2020; Keskin 2022.

³⁸ Ahırları sığır gibi büyükbaş hayvanlar, ağılları ise koyun keçi gibi küçükbaş hayvanlar için yapılan barınaklar olarak kabul etmekteyiz. Köyde birçok evde her iki hayvan grubu yakın zamanlara kadar yaygın olarak beslenmektedir.

³⁹ Otmanlı Köyü evlerinde zemin katta yer alan ev altı; bir giriş mekânı ve gerisindeki iki veya üç hücreden oluşur. Girişin gerisindeki kesim; ahır - ağıl ve buna bağlı olan samanlık olarak düzenlenmiştir.

yukarıda değinilen her iki ahır tipinde de geçerlidir. Bunu köy ölçeğinde ortak bir halk mimarlık tercihi olarak değerlendirmek mümkündür. Bu makalede incelenen diğer müstakil ahır-ağıllar-samanlık yapısında öndeki girişin gerisinde tek mekânlı bir birim (Çizim 2) bulunur ki bu da benzer bir düzen içinde sayısal bir fark olarak yorumlanabilir. Ahır iç mekânının hücrelere bölünmesi samanlık, büyükbaş ve küçükbaş hayvanların ayrı ayrı yerleşmesine imkân vermektedir. Beslenen hayvanların durumuna göre bu birimlerin ahır, ağıl veya samanlık olarak kullanım şeklinin gerektiğinde kolayca değiştirilebileceği de görülmektedir. Ahır katı fazla yüksek tutulmayarak kolayca ısınması sağlanmıştır.⁴⁰ Otmanlı ahırlarının benzerlerini yine Samsun gibi komşu illerde görmek mümkündür. Hem evin alt katında hem de eve yakın konumda bahçede görülebilen Samsun Tekkeköy ahırları buna örnek verilebilir. Ahşap karkas ve çantı sistem, beşik çatı, bölmelerin ahır, ağıl veya samanlık olarak kullanılması gibi değişik işlevsel yaklaşım, her iki bölgenin ortak özellikleridir.⁴¹



Foto. 124-125. Samsun Alaçam İlçesi Pelitbüküsekecek Köyü alt katı ahır olan çantı bir ev (solda) ve aynı köyde müstakil ahır - ağıl

Geleneksel özellik taşıyan köydeki tek odunluk tek katlı, dikine dikdörtgen planlı ve beşik çatıyla örtülü tek mekândan oluşan basit bir yapıdır.

Birbirlerini tekrarlayan yapım sistemi özellikleriyle dikkat çeken ambarlar, direklik olarak adlandırabileceğimiz alt kat ile bunun üstünde yer alan tahıl depolama işlevini üstlenen ambar katından oluşan iki katlı yapılardır. Direklik katı ya boş bırakılmış ya da odunluk veya ardiye olarak kullanılmıştır. Kullanacak hane sayısına göre depolama için duyulan ihtiyaç, ambarların boyut ve oda sayılarını belirlemektedir. Ambarlar belirtilen nedenlerle büyük veya küçük, tek veya çok odalı/bölmeli olarak çeşitlenmektedir. Tamamı dikdörtgen planlı olan ambar katının iç mekân birim sayıları tek, iki, dört ve altı olarak değişmektedir. Birimler ince ahşap bölme duvarlarıyla oluşturulmaktadır.

Otmanlı ambarları Doğu Karadeniz Bölgesinde serender/serander adıyla bilinen yapıların benzerleridir⁴² Ancak Doğu Karadeniz Bölgesi seranderlerinin Otmanlı ambarlarına nispetle daha teferruatlı ve gösterişli oldukları dikkat çeker.⁴³ Dahası balkon çıkması, bol oymalı kesimleriyle Doğu Karadeniz örneklerini, gelişmiş ve köklü bir geleneğin uzantısı olarak yorumlamak mümkündür. Otmanlı ambarlarının yakın benzerleri yine il sınırları dahilinde ve Orta Karadeniz'in çoğu Sinop'a komşu olan yakın şehirlerde görülmektedir⁴⁴ (Foto. 126-128). Serander benzeri ambar yapılarına az çok değişikliklerle birlikte tüm dünyada rastlanmaktadır.⁴⁵

⁴⁰ Sümerkan, 1998: 30.

⁴¹ Bayraktar, vd., 2021: 232-234.

⁴² Sinop ve çevresindeki Samsun ve Çorum gibi diğer Orta Karadeniz şehirlerinde yaygın olarak karşılaşılan zeminden hafifçe yükselen taş ayaklar üzerinde bulunan taban kirişlerine oturan ambar örnekleri bu köyde bulunmamaktadır. Belirtilen tipteki ambar örnekleri için bkz. Özüdoğru ve Aygen, 2016: 151-155; Polat, 2016: 230-243.

⁴³ Özgüner, 1970: 50-65; Tunç, 2019; Kandemir, 2019.

⁴⁴ Bayraktar, vd., 2021: 223-228; Çelemoğlu, 2022: 394-398.

⁴⁵ Özüdoğru ve Aygen, 2016: 150-151; Kukoğlu 2019: 41-44.



Foto. 126-127. Samsun Merkez Canik İlçesi Gölalan Köyü (solda) ve Ordu İkizce İlçesi'nde geleneksel çanta ambarlar

İkiz ve tek fırın şeklinde görülen fırınlar; kare mekânlı ve kubbeli bir pişirme hücresinin bulunduğu ana yapı, bunun önündeki sundurma alanı⁴⁶ olmak üzere iki birimden oluşmaktadır. Ahşap bir çatı bunların ikisini birden üstten kapatır. İkiz fırınlarda yan yana veya L şeklinde bir sıralama düzeni görülür. Ambarlarda olduğu gibi fırınlarda ihtiyaca göre büyük veya küçük olarak yapılabilmektedir. Ancak boyut fark ambarlardakine nispetle daha azdır. Ayrıca fırınlarda görülen ikiz yapı, diğer türlerde görülmeyen ayrı bir çözümdür. Fırınların benzerleri Sinop'un diğer kesimlerinde (Foto. 129) ve Samsun gibi komşu illerde de görülmektedir.⁴⁷ Kâgir esaslı pişirme hücresi, bunun üzerinde yer alan ahşap esaslı çatı, yapının önündeki sundurma, Otmanlı Köyü fırınlarıyla örtüşen ortak genel özelliklerdir.



Foto. 128. Sinop Ayancık İlçesi Kurtköy'de geleneksel çanta bir ev ve ambar (kaya, 2019, 149)



Foto. 129. Samsun Kavak İlçesi Çakallı Beldesi geleneksel bir fırın (sağda)

Yöre sakinlerinin ifadelerinden vaktiyle köyde; köy meydanında, sokak kenarlarında ve evlerin avlu içlerinde olmak üzere dört tür çeşme bulunduğu anlaşılmaktadır. Bu çeşmelerden sadece köy meydanında bulunan ve iki farklı tür olarak değerlendirilebilecek iki örnek günümüze ulaşmıştır. Diğer çeşmeler ya yıkılmış ya da orijinalliği bütünüyle bozulmuş haldedir. Günümüze ulaşan çeşmeler iki farklı tipe sahiptir. İlk tip avlu duvarına yaslı, salma lüleli/çoban çeşme, arda arda sıralı 3 uzun yalıklı, hem insan kullanımı hem de hayvan sulama işlevlidir. Diğer sadece insanlara dönük tasarlanan depolu meydan çeşmesidir. Özgün özellikleri sonraki müdahalelerle zedelenmiş görünen ilkinin son derece yalın tutulduğu görülmektedir. Esasen tüm Anadolu kırsalında bu tip çeşmelerin geneli bu şekilde yalındır. Diğer etkileyici çatı, kütle, malzeme-teknik ve bezeme unsurlarıyla köyün en dikkat çeken yapısıdır. Meydan (Otmanlı) Çeşmesi, taşra ölçeğinde özenli ve gösterişli bir örnek olarak kabul edilmelidir.

⁴⁶ Samsun Çarşamba ve Salıpazarı ilçelerinde geçerli olduğu üzere bazı yörelerde bu kesime "kuruluk" adı verilmekteyse de Otmanlı Köyü'nde bu veya farklı bir isim -en azından günümüzde- kullanılmamaktadır.

⁴⁷ Bayraktar, vd. 2021: 228-230; Güneş ve Bayraktar, 2023.

Kuyu ve menfez örnekleri son derece yalın yapılardır. Demirci atölyesi, köyün çantı evlerine benzeyen tek mekânlı, ahşap beşik çatıyla örtülü dikdörtgen planlı yalın bir yapıdır.

İncelenen örneklerden ahır - ağıl - samanlık odunluk, ambar, fırın, çeşme ve demirci atölyesinde, beşik ve topuz çatılar görülür. Evlerde bunlara benzer olarak; üç ve dört omuzlu kırma çatı, topuz, beşik ve sundurma çatılarla karşılaşılır. Evler çatı tipleri bakımından incelenen örneklerle nispetle daha zengindir. Çatılar özgün halde say taşı kaplı iken evlerde de görüldüğü üzere sonraki tadilatlarla bunların bir kısmı kiremitlerle değiştirilmiştir. Çatı, Otmanlı Köyü'nde kaplama malzemesine dayalı olarak kendine has yöresel bir görünüm kazanmıştır. Yörede, "say taşı" şeklinde ifade edilen bu taş, Kastamonu ve Sinop bölgesinde; İnebolu, Bozkurt, Abana, Çatalzeytin, Türkeli, Ayancık, Boyabat, Erfelek ilçelerinde, geleneksel çatı kaplama malzemesi olarak kullanılmıştır.⁴⁸

Çam, karaağaç, meşe, gürgen ve kestane köyde en yaygın kullanılan ahşap malzemelerdir. Geleneksel kırsal Anadolu mimarlığında yaygın görülen kara boğaz ve kurt boğazı geçmeler ile pahlı (şevli) boy, pahlı uç kermeli uç ve kanallı birleştirmeler köydeki kırsal yapılarda da görülmektedir.

Ahşap yığma duvarlarda, ahşap perdeler arasında kullanılan kavilalar (ağaç çivi) bir başka yaygın geleneksel uygulamadır. Bunun şeklen benzeri bir ahşap unsur; çatılarda say taşının kaymasını engellemek için bir tür sabitleyici olarak kullanılmıştır. Çatı uçlarında say taşının altında bulunan kirişlerde açılan çentik ile say taşı arasında dik konumda yerleştirilen bu elemanın yörede bilinen bir adına rastlanılmamıştır. Literatürde rastlamadığımız bu çatı elemanının adlandırılması gerekmektedir. Kavilaya benzerliğinden ötürü bu elemanın "destek kavila" şeklinde adlandırılabilceğini düşünmekteyiz.

Otmanlı Köyü yapılarında işlevsellik ön plandadır. Evler de dahil olmak üzere son derece sınırlı ölçüde ahşap ve taş süsleme unsurları söz konusudur. Ahşap bezeme unsurları evlerde görülmekte olup taşra karakterli sınırlı uygulamalardır. Taş bezeme, Otmanlı Çeşmesi'nde cephe-lerde yer alan aslan figürleri ve basit kartuşlardan ibarettir. Figürlü bezemenin özellikle Osmanlı mimarisinde çok kısıtlı olarak; çoğu kez taşra yapılarında görüldüğü bilinmektedir. Aslan figürlerinin biçim dili, geleneksel üsluba uygundur. Osmanlı mimarisinde 19. yüzyılda aslan figürünün önceki dönemlere nispetle daha sık görülmeye başladığı, örneklerin geç dönem örnekleri olmasına karşın stilize üsluplarıyla Selçuklu karakterini sürdürdüğü bildirilmektedir.⁴⁹ Belirtilen husus, buradaki figürler için de geçerlidir. Bezemenin bu denli sınırlı tutulduğu bir köyde rastlanan bu figürleri, saray ve taşra çevrelerinin figürlü bezemeye yaklaşımlarından farklı bir tercih yansıması olarak okumak mümkündür.

Otmanlı Köyü geleneksel yapılarının, yapım sistemi, plan, malzeme-teknik, mimari eleman ve süsleme özellikleri, Orta Karadeniz Bölgesinin kırsal yapı karakterini yansıtmaktadır. İncelenen yapı türlerinin yakın benzerleri Sinop ve komşu illerde de görülmektedir. "Destek kavila" ayrını-tısıyla ayrıca dikkat çeken say taşlı çatı kaplaması, araştırma alanının en özgün mimari unsurudur.

KAYNAKÇA

Ayverdi, E. Hakkı (1989), *Osmanlı Mi'mârîsinin İlk Devri, Ertuğrul Osman Orhan Gazîler Hüda-vendîgâr ve Yıldırım Bâyezîd 630-805 (1230-1402) I*, İstanbul: İstanbul Fetih Cemiyeti.

Bayhan, A. Ali (2005), "Ordu / İkizce'de Bir Ahşap Camii: Laleli (Eski) Camii", *Atatürk Üniver-sitesi Güzel Sanatlar Enstitüsü Dergisi*, 14, Erzurum, 2005: 1-22.

⁴⁸ Yılmaz, 2015: 389.

⁴⁹ Tuncer, 2012: 151-155.

_____ (2006), "Ordu'da Yeni Tespit Edilen Ahşap Camiler", *Atatürk Üniversitesi Güzel Sanatlar Enstitüsü Dergisi*, 16, Erzurum: 33-48.

_____ (2009), "Ordu'dan Bazı Tarihi Ahşap (Çantı) Camiler", *Uluslararası Sosyal Araştırmalar Dergisi (The Journal of International Social Research)*, (Karadeniz Sosyal Araştırmaları Özel Sayısı), 2/7, 55-84.

Bayraktar, M. Sami (2016), *Samsun'da Türk Devri Mimarisi*, Samsun: Canik Belediyesi.

_____ (2018), "Çarşamba'da Tarihi Yapı Mirasımız", *Tarih Boyunca Çarşamba*, (Ed. İbrahim Tellioglu), Serander Yayınları, Trabzon: 111-182.

_____ (2022), "Sinop Ayancık Yenikonak (Otmanlı) Köyü'nde Geleneksel Kırsal Mimari I - Evler", *Karadeniz Araştırmaları Enstitüsü Dergisi*, 8/16, Trabzon: 539-578 . DOI: 10.31765/karen.1082649

Bayraktar, M. Sami-Atıcı, Alper-Çelemoğlu, Şuayip-Yiğitpaşa, N. Tuğba (2021), "Tekkeköy'de Tarihi Yapı Mirası", *Tarih Boyunca Tekkeköy* (Ed. İbrahim Tellioglu), Serander Yayınları, İstanbul: 131-290.

Can, Yılmaz (1988), *Samsun Yöresinde Bulunan Ahşap Camiler*, Samsun: Etüt Yayınları.

_____ (2003), "Kastamonu ve Sinop Yöresinde Bulunan Ahşap Camiler", *Ondokuz Mayıs Üniversitesi, İlahiyat Fakültesi Dergisi*, 14-15, Samsun: 117-134.

Cemil Başar, Sinop / Ayancık / Otmanlı Köyü, 1964, Lise, Çiftçi/Muhtar.

Çelemoğlu, Şuayip (2022), "Fatsa Kabakdağı Kırsal Mimarisi", *Fatsa ve Yöresi Tarihi - II*, (Ed. Sadullah Gülten vd.), Fenomen Yayınları, Samsun: 369-404.

Çetin, Yusuf (2007), "Kuruluş Dönemi Osmanlı Mimarisine Ait İki Çantı Camii: Sakarya Büyük Tersiyeye (Büyük Esence) Köyü Orhan Gazi Camii ve Büyük Kaynarca (Topçu) Köyü Şeyh Muslihuddin Camii", *Atatürk Üniversitesi, Güzel Sanatlar Enstitüsü Dergisi*, 18, Erzurum: 1-15.

Davulcu, Mahmut (2009), "Sakarya Yöresi Kırsal Yerleşmelerinde Konut Mimarisi ve Ustalık Geleneği Üzerine Bir İnceleme", *Kastamonu Eğitim Dergisi*, 17/2, 687-706.

Dolu, Y. Burak (2015), "Kocaeli ve Çevresinde Çandı (Ahşap Yığma) Teknikle Yapılmış Camiler", *Uluslararası Gazi Akçakoca ve Kocaeli Tarihi Sempozyumu*, Kocaeli: Kocaeli Belediyesi, 1685-1701.

Erdem, Ayten (2020), "Boyabat Köylerinde Geleneksel Kandil Evler ve Koruma Sorunları", *TÜBA-KED Türkiye Bilimler Akademisi Kültür Envanteri Dergisi*, 21, 105-129. DOI: 10.22520/tubaked.2020.21.006

Güneş ve Bayraktar, "Samsun Salıpazarı Alan Köyü Geleneksel Fırınları", *10. International Atlas Congress On Social Sciences Humanities* (March 9-10, 2023), (Ed. Ahmet Kardeşler), Konya: İksad Yayınları, 508-534.

Kandemir, Ercan (2019), *Şalpazarı'nda Bulunan Serenderler (Tekirler)*, Yayınlanmamış Yüksek Lisans Tezi, Çanakkale: Onsekiz Mart Üniversitesi, Sosyal Bilimler Enstitüsü, Sanat Tarihi Anabilim Dalı, Çanakkale 2019. 2012.

Karataş, Emre (2019), *Safranbolu Kırsalındaki Geleneksel Çantı Evlerin Tespiti, Korunmaları ve Restorasyonları İçin Öneriler: Akkışla, Cabbar, Cücahlı ve Gökpınar Köyleri Örneği*, Yayınlanmamış Yüksek Lisans Tezi, Karabük: Karabük Üniversitesi, Fen Bilimleri Enstitüsü, Mimarlık Ana Bilim Dalı.

Karpuz, Haşim (1999). "Serander' ve 'Loft': Türk ve Norveç Halk Mimarisinde Eşdeğerli İki Yapı", *Orta Doğu Teknik Üniversitesi Mimarlık Fakültesi Dergisi*, 19/1-2, 71-82.

Kazım Yüksel, Sinop / Ayancık / Otmanlı Köyü, 1949, İlkokul, Çiftçi.

Keskin, Şükran (2022), *Salıpazarı Geleneksel Kırsal Konut Oluşumu*, Yayınlanmamış Yüksek Lisans Tezi, Ankara: Hacettepe Üniversitesi, Güzel Sanatlar Enstitüsü, İç Mimarlık ve Çevre Tasarımı Ana Bilim Dalı.

Kukoğlu, Sibel (2019), *Geleneksel Yapı Olarak Serenderlerin Ekolojik ve Sürdürülebilirlik Kapsamında İncelenmesi: Trabzon Örneği*, Yüksek Lisans Tezi, Trabzon: Avrasya Üniversitesi Fen Bilimleri Enstitüsü, Mimarlık ve Yapılı Çevre Anabilim Dalı.

Nefes, Eyüp (2009a), *Samsun Yöresindeki Son Dönem Ahşap Camiler*, Samsun: Etüt Yayınları.

_____ (2009b), “Giresun’da Yeni Tespit Edilen Bir Ahşap Camii Çaldağ Beldesi Melikli Mahallesi Tahtalı Camii”, *Din Bilimleri Akademik Araştırma Dergisi*, 9/3, 187-209.

_____ (2010), “Samsun’da Ahşap Bir Osmanlı Eseri Ayvacık / Tiryakioğlu Camii”, *Ondokuzmayıs Üniversitesi İlahiyat Fakültesi Dergisi*, Sayı 28, Samsun: 151-174.

_____ (2012), “Samsun/Çarşamba’da Çantı Tekniğinde İnşa Edilmiş İki Ahşap Camii Ustacalı Köyü Camii ve Kocakavak Köyü Camii”, *Vakıflar Dergisi*, S. 38, Ankara: 155-162.

_____ (2019), *Sinop’ta Geleneksel Ahşap Köy Camileri*, İstanbul: Kriter Yayınları.

Özgüner, Orhan (1970), *Köyde Mimari Doğu Karadeniz*, Ankara: Orta Doğu Teknik Üniversitesi, Mimarlık Fakültesi.

Özüdoğru, Ali, ve Aygen, Zeynep (2016), “Yokolmaya Yüztutmuş Bir Kültür Mirası: Çorum Çandı Tahıl Ambarları”, *Uluslararası Bütün Yönleriyle Çorum Sempozyumu (28 - 30 Nisan 2016) Bildiriler Kitabı*, (Ed. Zekeriye Işık), II, Çorum: 145-157.

Polat, Selahattin (2016), “Uşak İlinde Bir Ev Eklentisi Olarak Ambarlar”, *Marmara Coğrafya Dergisi*, 34, 230-243.

Sümerkan, M. Reşat (1998), “Trabzon’da Köy ve Yayla Mimarisi”, *Arkitekt*, 458, 27-34.

Tuncer, Akın (2012), *Anadolu Türk Dönemi Sanatında Aslan Figürü*, Yayınlanmamış Doktora Tezi, İstanbul: İstanbul Üniversitesi, Sosyal Bilimler Enstitüsü, Sanat Tarihi Anabilim Dalı.

Tunç, Zübeyde Yeşilyurt (2019), *Trabzon’da Serender Yapılarının İncelenmesi ve Yeniden İşlevlendirme Önerileri*, Yayınlanmamış Yüksek Lisans Tezi, İstanbul: Maltepe Üniversitesi, Fen Bilimleri Enstitüsü, Mimarlık Anabilim Dalı.

Tümer, Şerif (2020), *Bafra Kırsal Konut Mimarisi*, Yayınlanmamış Doktora Tezi, Ankara: Gazi Üniversitesi, Sosyal Bilimler Enstitüsü, Sanat Tarihi Anabilim Dalı.

Türk, Merve (2019), *Sinop Boyabat Yayla Yerleşimlerindeki Kırsal Mimari, Koruma Sorunları ve Çözüm Önerilerinin Alıç Yaylası Örneğinde İncelenmesi*, Yayınlanmamış Yüksek Lisans Tezi, İstanbul: Yıldız Teknik Üniversitesi, Fen Bilimleri Enstitüsü, Mimarlık Anabilim Dalı, Rölöve-Restorasyon Programı.

Uzun, Hilal (2019), *Ağaköy (Bartın-Ulus) Geleneksel Konutları*, Yayınlanmamış Yüksek Lisans Tezi, Ankara: Hacı Bayram Veli Üniversitesi, Lisansüstü Eğitim Enstitüsü, Sanat Tarihi Anabilim Dalı.

Yılmaz, Cevdet (2015), “Sinop Yöresi Ahşap Kır Meskenlerinde Taş Çatı Örtüsü”, *Sinop İli Değerleri Sempozyumu Bildiriler Kitabı*, (Ed. Alpay Tırıl, Evrim Sönmez, Süleyman Özdemir, Hünkar Avni Duyar), Ankara: Sinop Üniversitesi Yayını, 389-399.

Yusuf Özcan, Sinop / Ayancık / Otmanlı Köyü, 1963, İlkokul, Çiftçi.