

XIX. YÜZYIL AYVALIK KİLİSELERİNDE AHŞAP KONSTRÜKSİYON TEKNİKLERİ

Yrd.Doç.Dr. Yasemin İnce GÜNEY*
Yrd.Doç.Dr. Hatice UÇAR*

Öz

Ayvalık'ta yer alan 19.Yüzyıl Rum Ortodoks Kiliseleri, hem kent silüetinde büyüklükleri, yükseklikleri ve formları ile göze çarparlar, hem de etrafında şekillenen mahallelerle kent dokusunda önemli bir konuma sahiptirler. Bu kiliselerin ahşap konstrüksiyon teknikleri yapıldıkları dönemin sanatsal özellikleri ve teknik bilgilerini yansıtan ve belgeleyen ender örneklerdendir. Bu kiliseler, özellikle son dönemde gerek tabiat şartları, gerekse ilgisizlik ve insan eliyle verilen hasarlar nedenleri ile yok olma tehlikesi ile karşı karşıyadırlar. Bu çalışmada, Ayvalık ve Alibey Adası'nda bulunan kiliselerin ahşap konstrüksiyon teknikleri incelenmiştir. Bu çalışmanın özellikle ahşap konstrüksiyon tekniklerine odaklanması, Ayvalık Rum Ortodoks kiliseleri ile ilgili literatürü genişletmesi hem de daha sonra yapılacak restorasyon çalışmalarına da ışık tutacak nitelikte olması beklenmektedir.

Anahtar Kelimeler: Ayvalık, Kiliseler, Ahşap konstrüksiyon teknikleri

WOODEN CONSTRUCTION TECHNIQUES OF XIX. CENTURY AYVALIK CHURCHES

Abstract

19th century Greek Orthodox churches in Ayvalık, around which the neighborhoods are shaped, are significant elements of historical structure of the city. They also occupy a significant position in the city silhouette with their size, height and form. The structural system of these churches are especially significant as rare examples of detailed wooden construction methods representing the period's technical knowledge and skill as well as aesthetic taste. Today, some of these churches are in danger of extinction because of the damages caused by

* Balıkesir Üniversitesi, Mimarlık Bölümü
* Balıkesir Üniversitesi, Mimarlık Bölümü

environmental conditions as well as neglect and abuse by humans. This study examined the wooden construction methods of the churches in Ayvalık. This research focusing on the wooden workmanship in Ayvalık churches will expand the literature about these churches and the results are expected to be of value for future renovation and restoration projects of these churches.

Keywords: Ayvalik, Churches, Wooden construction techniques

Giriş:

Ayvalık tarihi yerleşimi, Anadolu Yarımadası'nın kuzey batısında, Ege kıyı şeridinde, Midilli Adası boğazının başladığı dar kısımda yer almaktadır. Tarihi kent merkezi, XIX. Yüzyılın karakteristik Rum kent dokusu özelliklerini yansıtmaktadır. Günümüze kadar ulaşabilmiş mimarisi ile Ayvalık yerleşmesi, burada yaşayan Rum halkının özellikle XIX. Yüzyıldaki sosyal, ekonomik ve kültürel özelliklerini yansıtan zengin bir kaynak olarak, Gayrimenkul Eski Eserler ve Anıtlar Yüksek Kurulu'nun 19.6.1976 tarih ve 160 sayılı kararıyla kentsel sit alanı olarak kabul edilmiştir.

Ayvalık kentinin mimari dokusunu oluşturan en önemli yapılar, kent silüetinde büyüklükleri, yükseklikleri ve formları ile göze çarpan kiliselerdir. Mahallelerin kiliseler etrafında şekillendiği düşünüldüğünde, bu kiliselerin kent dokusunun oluşumunda etkileri aşikârdır. Ayvalık yerleşmesi gelişmede çok hızlı ilerlemediği için 1960'lı yıllara kadar eski dokusunu koruyabilmiş ve geçmişe tanıklık etmiştir. Ayvalık, ilk kez 1960'lı yıllarda İstanbul Teknik Üniversitesi Şehircilik Kürsüsü'nün dikkatini çekmiş ve çalışma konusu olmuştur. 1980'li yıllarda Kültür ve Turizm Bakanlığı Ayvalık ve çevresi için özel bir araştırma yapmış ve bunun sonucunda Ayvalık, hem kent genelinde (Okur, 1996; Balkan, 1997; Kıyak, 1997) hem de kentte var olan kiliseler açısından (Aktepe, 1994; Akın, 1998; Niğdelioğlu, 2000, Yorulmaz, 1991) pek çok araştırmaya konu olmuştur.

Bu çalışmalar, genel olarak kiliseler hakkında bilgi verirken, kiliselerin belli bir konuda, örneğin kiliselerdeki ikonlar, ya da kullanılan oranlar açısından, detaylı olarak incelenmesine fırsat olmamıştır. Bu çalışmanın Ayvalık yöresindeki kiliselerde gözlenen ahşap konstrüksiyon tekniklerine odaklanması, literatürdeki bu eksikliğin giderilmesi için bir başlangıç olarak kabul edilebilir. Amaç, ahşap konstrüksiyon tekniklerinin detaylı olarak incelenmesi ve dokümantasyonunun yapılmasıdır. Bu sayede, yok olmaya yüz tutmuş ahşap işçilik detayları ortaya çıkarılacak ve belgelendirilecektir. Bu çalışmanın aynı zamanda, daha sonra yapılacak restorasyon çalışmalarına da ışık tutacak nitelikte olması beklenmektedir.

Çalışmanın ilk bölümünde Ayvalık yerleşmesinin tarihsel süreçteki gelişimi anlatılacaktır. İkinci bölümde incelenen Ayvalık kiliseleri hakkında genel bilgi verdikten sonra, son bölüm kiliselerdeki ahşap konstrüksiyon tekniklerine odaklanacaktır.

Ayvalık

Ayvalık antik çağda “Kydonia” olarak isimlendirilmiş ve Hecatonnese veya Apollon adaları olarak bilinen bölgedeki diğer antik yerleşmelerle beraber anılmıştır. Kalıntılardan, en eski yerleşmenin M.Ö. VI. Yüzyıla tarihlenebildiği Ayvalık, antik dönemde Midilli Şehir Devleti’nin tarımsal iç bölgesi konumundadır ve Midillililerin sahili olarak anılmaktadır. Kent 1580’li yıllarda Midilliden gelenlerin, korsanlardan aldıkları malları Anadolu’dan gelen kaçakçılara teslim ettikleri sahil bölümünde kurulmuştur. İsmi ise, tepe bölümündeki mevcut yabani ayva ağaçlarının varlığından aldığı söylenmektedir.

Roma himayesinde iken en zengin dönemini yaşayan Ayvalık, Bizans Dönemi’nde önemini yitirerek İlk Kurşun Tepesi’ne taşınmıştır. Bu zamandan sonra kent, bu tepenin civarında gelişmeye devam etmiştir (Yorulmaz, 1994). XI. Yüzyılda Selçuklular, 1303-1345 yılları arasında da Karesi Beyliği yönetiminde kalan kent, 1430-1440 yılları arasında Osmanlılar tarafından ele geçirilmiş ve yine bu tarihlerde Yund adaları civarında bir askeri üs kurulmuştur. 1513 yılında Piri Reis Kitab-ı Bahriye adlı eserinde Yund adalarından ve küçük bir kasaba olarak da Ayvalık’tan bahsetmiştir (Yorulmaz, 1994).

1773 yılında Cezayirli Gazi Hasan Paşa, kendisinin Çanakkale’deki donanmaya güven içinde varmasını sağlayan Papaz İkonomo’ya teşekkür etmek için, Ayvalık Ortodoks Rumlarına Osmanlı yönetimi altında bağımsızlık hakkı vermiş ve bu karar kent gelişiminde önemli bir rol oynamıştır. Kentteki Türk halkı göç ederken çevredeki adalardan ve Mora’dan Rumlar kente gelip yerleşmeye başlamışlardır. 1803 tarihinde, Ayvalık’ı da bir eğitim merkezi haline getiren Akademi (Gymnasion Kydonion) kurulmuş ve Avrupa’dan ve hatta Amerika’dan gelen öğrencilere eğitim vermiştir.

1770’li yıllarda ekonomik gelişmeler sonucu ihracat ve ithalat alanında güçlenen İzmir kenti bu bölgede aktif bir çekim alanı oluşturmuş, bölge iş gücüne duyulan ihtiyaç nedeniyle Rum göçü almaya başlamıştır. İzmir metropolünün ekonomik açıdan olumlu etkileri Ayvalık üzerinde de görülmüş ve göç eden Rumların bir kısmı Ayvalık’ta bugünkü limanın olduğu kıyı bölgesine yerleşmiştir. Bu dönemde zengin ve rahat bir hayat süren Ayvalık Rumları 1820’de Osmanlı

devletine karşı ayaklanmış ve bunun sonucunda Osmanlı tarafından kenti terk etmeye zorlanmışlardır. Bu dönemde binaların her biri savunma ve karşı saldırı amacıyla kullanıldığı için kent büyük zarar görmüştür. Yakın yerleşmelere veya adalara göç etmek zorunda kalan Rumlara ancak 1827 yılında evlerine geri dönme izni verilmiş, 1832 yılında bir fermanla da mallarının önemli bir kısmı ve eski hakları geri verilmiş. Fakat ayaklanma nedeniyle özerk yapısını kaybeden Ayvalık, 1840 yılında Karesi sancağına bağlanmasını takiben, tipik bir Osmanlı kasabası idari sistemine dönmüştür (Okur, 1996). Bu arada bir deprem de geçiren kent, daha önceki binaların çoğunu kaybettiği için, XIX. Yüzyıl ortalarından itibaren yenilenmeye başlamıştır.

1880 yılında Dalyan Boğazı'nın açılması ile ticari kapasitesi artan kent, büyümeye tekrar başlamıştır. Bu dönemde 40 zeytinyağı fabrikası ve 30 sabun fabrikası olduğu ve üretilen zeytinyağının Rusya, Balkan ülkeleri ve Marsilya'ya gönderildiği bilinen şehirde burjuva kültürü görülmeye başlamıştır. Kentte bulunan değirmenlerin yine bu dönemde sayılarının arttığı bilinmektedir. Bu dönemde ayrıca, uluslararası ilişkiler artmış, kentte Yunanistan, İngiltere, İtalya, Fransa ve Norveç konsoloslukları kurulmuştur. Ayvalık kasabasını "Doğu'nun Boston'u" olarak tanımlayan Sir Charles Eliot (1965), kentin güzel sokakları, parkları, üniversitesi, kütüphanesi ve zenginliği ile olduğu kadar yaşayan insanların asilliği ile de dikkat çektiğini belirtmiştir. Kent nüfusunun 30.000'i bulunduğu bu dönemde Ayvalık kentinin bir metropol haline geldiği söylenmektedir (Erim, 1948).

XIX. Yüzyıl başında kentin 11 mahalleden oluştuğu ve bunların kentteki 11 kilisenin adını taşıdığı düşünülmektedir. Bu tasvirler mahallelerin kiliseler çevresinde odaklandığı ve geliştiğine de işaret etmektedir. Bu dönemde kentin mevcut tek camisi Sakarya camisidir. İki ana yolun kesiştiği bölgede bulunan kent merkezinde idari ve ticari yapılar yer almaktadır.

Lozan Antlaşmasının içeriği gereğince 1923'te imzalanan nüfus mübadelesi ile Müslüman ve Rum halkın zorunlu olarak yer değiştirmeleri sonunda, şehir Rum nüfusunun çoğunu kaybetmiştir. Bu dönemde Girit, Midilli ve Makedonya Türklerinden 14.904 Türkün Ayvalık kentine göç ettiği bilinmektedir (Erim, 1948). Mübadeleden sonra, Rumların inşa ettikleri, kendi sosyal, ekonomik ve kültür düzeylerini yansıtan, kentin tarihi dokusunun oluşmasında etkin rol oynayan ve kentin silüetine hakim konumda kiliseler, zeytinyağı ve sabun fabrikaları, okul ve depo yapılarının çoğu özgün işlevlerinden farklı işlevlerde kullanılmış veya boş bırakılmıştır.

1944 yılında önemli bir deprem, Ayvalık kentinde büyük hasarlara yol açsa da kent XIX. Yüzyıl Rum kenti dokusunu bugüne kadar muhafaza edebilmiştir. 1948 yılında Bayındırlık ve İskân Bakanlığı tarafından ilk Ayvalık kent planı hazırlanmış, bunu 1972 de Yavuz Taşcı tarafından hazırlanan plan takip etmiştir. 1981 yılında Baran İdil tarafından hazırlanan mastır planında, Ayvalık kentinin endüstriden turizme yönelmesi planlanmış ve bazı bölgeler ve bazı binalar, bu dönüşümün gerçekleşmesinde pilot olarak seçilmiştir. Kız Meslek Lisesi ve Taksiarhis Kilisesi bu pilot binalardan iki örnektir. En son mastır planı, 1994 yılında Dokuz Eylül Üniversitesi tarafından hazırlanmıştır (İpek, 2003).

Ayvalık kiliseleri

Ayvalık tarihi kent merkezindeki kiliseler, XVIII. ve XIX. Yüzyılların sanat ortamının da yansıması olarak neoklasik üslubun mimari özelliklerini sergilemektedirler. Bu üslubun etkileri en çok kullanılan bezemeler, sütun başlıkları, arşitravlar ve ikonostasislerde hissedilmektedir (Akın, 2001). Bu anıtsal yapılar, Bizans Kiliseleri'nin devamı olarak düşünölseler de, yöresel mimariden de etkilenerek kendilerine has bir mimari tarz oluşturmuşlardır. Bu yapılar, Batı Anadolu'da yapılan en son Rum Ortodoks Kiliseleri olarak ayrıca önem arz etmektedirler.

Ayvalık tarihi kent merkezinde yer alan yedi adet kilise ile kent merkezi dışında yer alan altı adet kilise, bu bölgede tarihsel süreçte çok sayıda yapılan kilise, manastır ve şapelden günümüze gelebilmiş ender örneklerdir. Kent merkezinde yer alan kiliseler şunlardır: Taksiarhis Kilisesi, Kato Panayia Kilisesi (Hayrettin Paşa Camii), Hagios İoannes Kilisesi (Saatli Camii), Hagios Georgios Kilisesi (Çınarlı Camii), Hagia Triada Kilisesi, Faneromeni (Ayazma) Kilisesi ve Portaitissa Kilisesi. Hagios Dimitrios Kilisesi, Messi Panayia Kilisesi, Hagios Nikolaos Kilisesi ve Profitis İlias Kiliseleri ise günümüze kadar gelememiş ancak yerleri bilinen kiliselerdir.

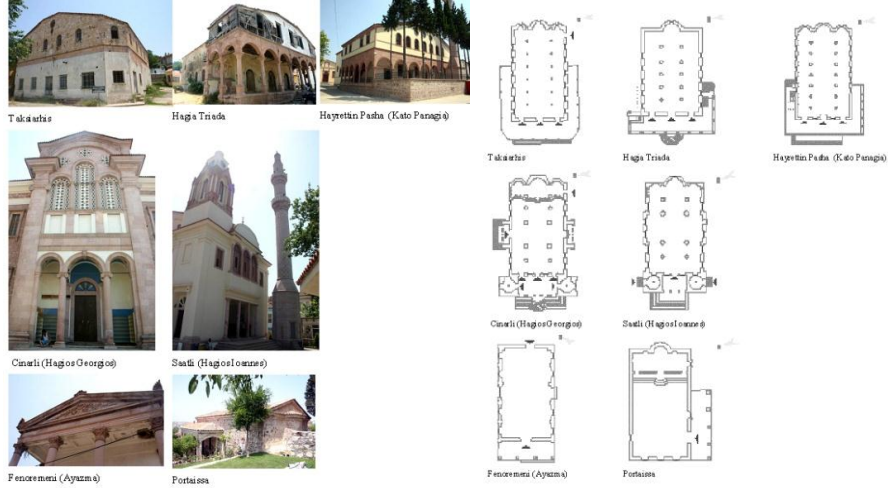


Foto 1- Ayvalık Kent Merkezinde Günümüze Ulaşabilmiş Kiliselerin görünümleri (sol) ve planları (sağ)

Ayvalık tarihi kent merkezi dışındaki kiliselerden, iki adedi Ayvalık'ta kent merkezine uzakta, bir tanesi Küçükköy'de ve üç tanesi Alibey (Cunda) Adası'ndadır. Bu kiliseler Ayvalık'ta yapılaşmanın bulunmadığı bölgede yer alan Ayvalık Hagios Georgios Kilisesi ve Ayvalık Hagia Varvara Kilisesi ile Küçükköy'de Hagios Athanasios Kilisesi ve Cunda Adası'nda Cunda Panagia, Cunda Hagios Nikolaos (Cunda Taksiarhis) ve Cunda Hagios Ioannes Kiliseleri'dir.

Kentin en önemli noktalarında bulunan Taksiarhis, Hagios Georgios ve Kato Panayia, zengin mimarileri ve kilise yapılarının kapladıkları alanların büyüklüğü ile kent genelinde ön plana çıkmaktadırlar. Hagios Georgios Kilisesi kentin en yüksek kilisesi olma özelliğini taşıırken, Kato Panayia Kilisesi arsa ve yapı taban alanı olarak en büyük alanı kaplayan kilise olma özelliğini taşır.

Rum Ortodoks Kiliselerinde orta nefin iki yan neften ayrımı, karşılıklı yerleştirilmiş taşıyıcı sütunlarla sağlanmaktadır. Nef ayrımını sağlamak için Kato Panayia Kilisesi'nde yedişer, Taksiarhis Kilisesi'nde altışar, Hagios Georgios ve Hagia Triada Kiliseleri'nde beşer, Hagios Ioannes Kilisesi'nde ise dörder sütun kullanılmıştır. Kato Panayia ve Taksiarhis Kiliseleri "U", Hagia Triada Kilisesi "L", diğer kiliseler "I" formlarında nartekse sahiptir. Narteksteki taşıyıcı sayısı Kato Panayia Kilisesi'nde yirmi, Taksiarhis Kilisesi'nde onsekiz, Hagia Triada Kilisesi'nde ondört, diğer kiliselerde ise dörder adettir. Kiliselerin cepheleri sade olarak düzenlenmiş, cepheye kapı pencere gibi açıklıklarla hareket kazandırılmıştır.

Kat boyunca devam eden silmelerle naosta narteks ve galeri ayrımı dış cepheye yansıtılmış, çatı boyunca devam eden silmelerle de ana kitle sonlandırılmıştır.

Ayvalık tarihi kent merkezindeki kiliselerin üst örtüleri kırma ve tonoz çatılar olarak iki tür olabilmektedir. Kırma çatılarda bazı bölümler beşik ve topuz, tonoz çatılarda çapraz ve beşik tonoz olarak düzenlenmiştir. Hagios İoannes Kilisesi, Hagios Georgios Kilisesi'nin üst örtüsü çapraz ve beşik tonoz; Hagia Triada Kilisesi, Taksiarhis Kilisesi, Kato Panayia Kilisesi kırma; Faneromeni Kilisesi ve Portaitissa Kilisesi beşik çatıyla örtülüdür. Hagios Georgios, Hagios İoannes ve Hagios Nikholaos Kiliselerinde üst örtüde hacm her kolunun üstünde birer beşik tonoz ortada dört desteğe dayanan bir kubbe bulunmaktadır. Bu kiliselerde iç mekanda yer alan bütün direkler dışta tuğla ile örülü olmasına rağmen, içlerinde 30-40cm çaplı ahşap direklerin bulunduğu yapılan restorasyon çalışmaları sırasında tespit edilmiştir.

Ayvalık Kiliselerinin çoğu kaba yonu veya düzgün kesme taştan yığma tekniğinde yapılmıştır. Hagia Triada Kilisesi ise bunlardan ayrılarak alt kat kesme taştan yığma, üst kat ahşap bağdadi sistemde yapılmıştır ve bu araştırmada ayrıcalıklı bir öneme sahiptir. Sarımsak taşı kiliselerde en çok kullanılan malzemelerden biridir. Sarımsak taşının ana malzemesi Sarımsak Burnu Tepesi'nde bulunan, pembe renkli, kolay işlenen ve hava koşullarına dayanıklı olan sünger tufüdür. Duvarlarda, bazı sütunlarda, kapı ve pencere sövelerinde, silmelerde, merdivenlerde Sarımsak Taşı kullanılmıştır. Ahşabın genel kullanım alanları kapı ve pencere kayıtları, çatı, döşeme, merdiven ve galeri korkulukları, İkonostasis duvarı vb. alanlardır. Ahşap ayrıca bazı kiliselerde taşıyıcı olarak da kullanılmaktadır.

Ayvalık Kiliselerinde Ahşap Konstrüksiyon Teknikleri

Bu bölümde, XIX. Yüzyıl Ayvalık Rum Ortodoks kiliselerinde kullanılan ahşap konstrüksiyon teknikleri, üç ana bölümde sunulmuştur: Düşey taşıyıcılar, yatay taşıyıcılar ve tavan örtüleri.

Düşey Taşıyıcılar

Ayvalık Rum Ortodoks kiliselerinde, beden duvarları taşıyıcı sistemin en önemli öğeleridir. Yerinde yaptığımız incelemelerde, Ayvalık kiliselerinin tümünde, beden duvarları taş olup yığma sistemde yapıldığı gözlenmiştir. Düzgün kesme taş kullanımına ise apsis duvarlarında ve kilisenin köşelerinde rastlanılmıştır. Ahşabın beden duvarlarında kullanımına ise genelde loca katında

rastlanılmaktadır. Bu örneklerde, cephe köşelerinde ve pencerelerin düşey kenarlarında ana taşıyıcı karkasların yerleştirildiği gözlenmektedir. Bu ana taşıyıcı karkaslar arası mesafe, daha ince kesitli karkaslarla bölünmüştür. Bu düşeyler arasında çapraz karkaslara da rastlanılmaktadır. Ahşap karkas duvarların yüzeyleri hem dış cephede, hem de locadaki iç cephelerde bağdadi çıtalarla kaplanarak sıvanmıştır. Ayrıca kiliselerde, orta nefin tavan örtüsünün yan neflerden daha yüksekte tutulduğu örneklerde, bu yükseklik farkının yaratılmasında kullanılan duvarların da ahşap karkas sistemle inşa edildikleri gözlenmektedir. Bu ahşap karkas duvarları altta, nefler arasında yer alan ve birbirlerine ahşap kemerlerle bağlanan direkler taşımaktadır. Orta nefin yükselen ahşap karkas duvarı dış cephede yatay ahşap latalarla kaplanmış, içte ise bağdadi çıtalarla kaplanarak sıvanmıştır.

Beden duvarlarının haricinde, kiliselerde düşey taşıyıcı olarak bir de ahşap konstrüksiyonlu direklere rastlanılmaktadır. Bu ahşap direkler genelde orta nefi yan neflerden ayıran direkler olarak karşımıza çıkarlar. Ayrıca localı kiliselerde üstte locayı naosdan ayıran direklerin de ahşap konstrüksiyonlu olduğu görülmektedir. Zemin katta bu ahşap direkler dış cephe duvarı içerisinde kaldıklarında fark edilmezler. Bu ahşap direkler çapı 20 cm civarında olan selvi ağacı gövdesidir. Bu gövdenin çevresi 3 cm genişlik ve 1 cm kalınlığında bağdadi çıtalarla kaplanmıştır. Hagia Triada gibi bazı örneklerde, çıtalarla kaplı bu gövdenin üstüne, tabandan başlayarak helozon şeklinde yükselen, yaklaşık 1cm kalınlığında bir sicimin sarıldığı gözlenmektedir. Direklerin yüzeyi en üstte alçı ile sıvanarak boyanmıştır.



Foto 2- Hagia Triada Kilisesi Ahşap Karkas Loca Beden Duvarı (sol) ve sütunlardan bir detay (sağ)

Kiliselerdeki ahşap direklerden oluşan bu sütunlar, genelde Korint veya Komposit başlıklarla süslenmişlerdir. Bu başlıkların oluşturulabilmesi için başlığının başladığı kotta ahşap bir alt tabla yerleştirildiği anlaşılmaktadır. Bu

tabla yüzeyine daha sonra eklenecek alçının tutabilmesi için, oluşturulacak bezemenin iskeletini meydana getiren metal çivilerin çakılarak desteklendiği gözlenmektedir. Daha sonra bu bezemeler alçı ile oluşturulmuştur. Bu korint veya komposit nizamlı başlıkların bitiminden yaklaşık 1m kadar sonra, sütunlar tekrar silmeli bir başlıkla süslenmişlerdir. Orta nefi iki yanda sınırlayan sütunlarda, bu iki başlık arasında, üzerine ikon resimlerinin yapıldığı elips formlu ahşap tablalar yerleştirilmiştir. Bu tablalar, yan yana yerleştirilmiş ahşap latalar ile oluşturulmuş ve üzerlerine işlenecek alçı sıvanın tutması için çentiklenmişlerdir.



Foto 3 – Taksiarhis Kilisesi (sol) ve Hagia Triada Kilisesi (sağ) sütun başlığı ve ahşap ikonluk detayı

Merkez Taksiarhis kilisesinde orta nefi sınırlayan ahşap sütunların alt kısmında, yerden 169cm yüksekliğine kadar tuğla duvarlar ile çevrilerek bir kaide imajı oluşturulmuştur. Merkez Taksiarhis kilisesinden daha geç tarihte inşa edilen fenerli Hagios Georgios ve Hagios İoannes kiliselerinde ve Cunda adasındaki Taksiarhis kilisesinde ise, orta nefi sınırlayan bu ahşap sütunların çevresine örülen tuğla duvarlar tavan hizasına kadar devam ettirilerek dışardan ahşap sütunun algılanmasına engel olunmuştur. Bu kiliselerde ahşap konstrüksiyon sadece bu sütunların merkezindeki taşıyıcı görev alan selvi ağacı gövdesidir.



Foto 4 – Taksiarhis kilisesi (sol) ve Hagios İoannes Kilisesi (sağ) gergi demirleri



Foto 5 – Hagia Triada Kilisesi gergi demirleri (sol) ve gergi demirlerinin sütunla birleşim detayı (sağ)



Foto 6 – Taksiarhis (sol) ve Hagia Triada Kiliselerinde (sağ) gergi demiri sütun birleşim detayı

Kiliselerde yer alan bu sütunların en önemli özelliklerinde biri de, bu sütunları birbirlerine ve kilise beden duvarına bağlayan gergi demirleridir. Gergi demirleri, sütunların üzerinde, sütun başlıklarından sonra yerleştirilen ve sütun gövdesini saran metal halkalarla bağlıdır. Bu gergi demirleri, nefleri birbirinden ayıran iki sütun sırasında doğu-batı doğrultusunda yer alırlar. Ayrıca, sütun sırasındaki her sütunu hemen yanında bulunan yan cephe duvarına bağlayan ikinci bir gergi demiri de mevcuttur. Sütunları yan duvarlara bağlayan gergi demirleri, locanın olduğu bölümlerde, ilk önce alttaki beden duvarı üstünde yer alan sütunlara bağlanırlar. Bu sütunlarda daha sonra ikinci bir gergi demiri ile loca cephe duvarına bağlanırlar. Her iki yönde devam eden gergi demirleri için üst üste yerleştirilmiş iki metal halka kullanılmıştır.

Ayrıca, orta nefin yan neflerden sonra yükselen duvarlarının içinde gizlenen sütunlar arasında, bu duvarların bittiği kotta yerleştirilen gergi demirleri de bulunmaktadır. Bu gergi demirleri, uçlarında bulunan dairesel formu bir yuvaya oturan kılıç demirleri aracılığıyla, beden duvarlarının dış yüzeyinde sabitlenmişlerdir. Gergi demirlerine kiliselerde bir de narteksi dışardan sınırlayan taş sütunlar arasında da rastlanılmaktadır.

Yatay Taşıyıcılar

Ayvalık'ta yer alan XIX. Yüzyıl Rum Ortodoks kiliselerinde ahşabın yatay taşıyıcı olarak kullanımı ahşap düz kirişler ya da ahşap kemerler olarak görülmektedir. Düz ahşap kirişlere daha çok Hagia Triada, Taksiarhis ve Kato Panaia Kiliselerinde olduğu gibi, loca katının taban döşemesinde rastlanılmaktadır. Belli aralıklarla tekrarlanarak yerleştirilen bu kirişlerin bir uçları kilisenin batı duvarına, diğer uçları ise narteksi dışarıdan sınırlayan sütunların taşıdığı duvarlara oturur. Narteksin tavanını oluşturulan bu kirişlerin altta yüzeyleri, çıtalarla süslü ahşap tavan olarak kaplanmıştır. Üstte ise locanın taban döşemesini oluşturan ahşaplar döşeme olarak kaplanmıştır.



Foto 7 – Ahşap düz kirişler (Hagia Triada)

Ahşap kemerlere ise iki farklı yerde rastlanılmaktadır: Orta nefi yan neflerden ayıran iki sütun sırası arasında ve loca katında açığa çıkan altta dış cephe duvarları içinde gizli olan sütunlar arasında. Orta nefi yan neflerden ayıran iki sütun sırasındaki sütunları birbirine bağlayan ahşap kemerler, sütunlar üzerinde yükselen ahşap karkas duvarı taşımaktadır. Loca katında yer alan kemerler hem sütunlar arasında hem de sütunlarla beden duvarları arasında bulunmaktadır.

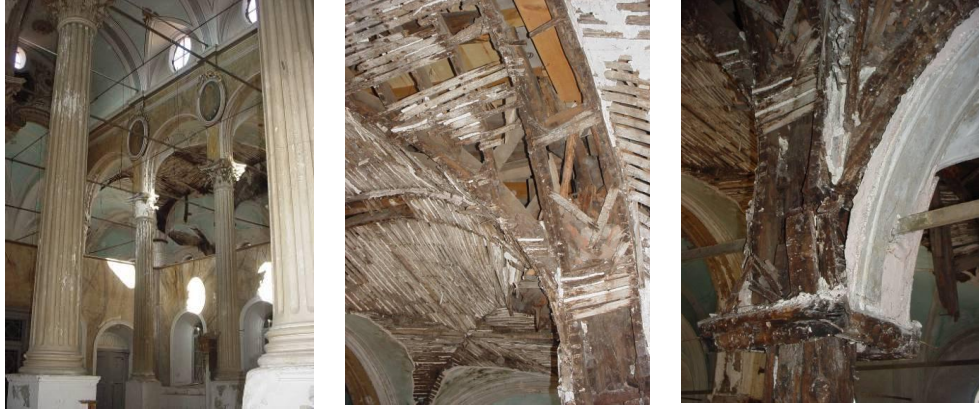


Foto 8- Taksiarhis Kilisesinde Ahşap kemerler

Alın genişliği 15cm olan kemerlerin iki ucunda 5x10 luk iki kaburga yer alır. Bu taşıyıcı kaburgalar, kemerin başlangıç kotunda silmeli başlığın üstüne otururken, üstte önce sütunun üzerinde yer alan 20x20 lik ahşap yastığa daha sonrada bu yastığa oturan ara aşığa bağlanmaktadır. Kemer alnını kaplayan bağdadi çıtalar, kaburgaların 5cm lik olan yüzeylerine çakılmakta ve üzerleri alçı sıva ile kapatılmaktadır. Sütun, yastık ve kemer kaburgaları arasında kalan ve kemer yan yüzeyini oluşturan alan da, yine bağdadi çıtalarla kaplanıp üzeri alçı ile sıvanmıştır. Aynalı tonozla örtülen kiliselerde, bu kemer kaburgaları ile kemerlerin sınırladıkları aynalı tonozun aynı kesitteki taşıyıcı kaburgaları da birleşmektedir.

Bu birleşim detayı daha sonra tavan örtüleri bölümünde detaylı olarak anlatılacaktır.



Foto 9- Hagia Triada (sol) ve Katopanayia (sağ) Kiliselerinde ahşap kemerler

Tavan Örtüsü

Ayvalık XIX. Yüzyıl Rum Ortodoks kiliselerinin hepsinde çatı örtüleri ahşap konstrüksiyonludur ve çatı örtüleri kiremittir. İncelenen kiliselerin tavan örtüleri ise farklılıklar göstermektedir. Ayazma kilisesinin çatının eğimini takip eden tavan örtüsü diğer örneklerden farklılık gösterir. Hagia Triada kilisesinin de ise çatı eğimli olduğu halde, tavan örtüleri hem orta ve yan neflerde hem de localarda düzdür. Kato Panaia ve Taksiarhis kiliselerinde tavan örtüleri, plan şemaları gibi benzerlik gösterirler. Bu kiliselerde orta neflerin tavan örtüsü beşik tonoz olarak, yan nefler ve localar ise aynalı tonoz olarak tasarlanmışlardır. Tek mekânlı Portaitissa kilisesinin tavanı ise beşik tonoz ile örtülüdür. Bu kilisenin güney cephesinde yer alan narteksi ise tek tarafa eğimli çatı örtüsüne sahip olup çatı altı açık bırakılmıştır. Aşağıda kiliselerde rastlanan tavan örtüleri anlatılmaktadır.

Düz Tavan – Hagia Triada örneği

Hagia Triada kilisesinde, diğer pek çok kilisede olduğu gibi, orta nef yan neflerden iki sıra sütunla ayrılmış ve tavanı da yan neflerin tavanından daha yüksek tutulmuştur. Bu yükseklik farkının oluşturulabilmesi için, orta ve yan nefleri birbirinden ayıran sütun sıralarında devam eden ve bu sütunları birbirine bağlayan ahşap kirişler üzerine oturan ahşap karkas duvarlar vardır. Orta nefin tavanını oluşturmak için, kuzey güney doğrultusunda karşılıklı sütunlar arasında 10x10 luk taşıyıcı ahşap kirişler yerleştirilmiştir. Orta nefi eşit dörtgen alanlara bölen bu taşıyıcı kirişler arasına, bu kirişler üzerine oturan 5x10luk ikincil kirişler yerleştirilmiştir. Daha sonra iç mekanda bu alanlar her bir dörtgen alanı ifade

edecek şekilde, zivana geçmeli ahşaplarla kaplanmıştır. Bu kaplamanın üstüne, yapıldıkları dönemin ahşap sanatını yansıtan, ince çıtalarla işlenmiş tavan süslemeleri yerleştirilmiştir. Bu tavan süslemelerinin, orta nefteki eşit dörtgen alanların her biri için ayrı ayrı tasarlandıkları dikkati çekmektedir.

Yan neflerin tek yöne eğimli çatısının altında tavan örtüsü yine düzdür. Bu tavan örtüsünü oluşturan 10x10luk düz kirişlerin bir ucu nefleri birbirinden ayıran sütunların üzerindeki ahşap kiriş üstüne otururken, diğer ucu da kilise yan beden duvarı üstündeki aşığa oturur. Orta nefte olduğu gibi, yan neflerin tavan kaplaması, sütunlar arası mesafedeki dörtgen yüzeyleri vurgulayacak şekilde, önce zivana geçmeli ahşapla kapatılmış ve üzerlerine de ahşap çıtalı süslemeler yerleştirilmiştir. Orta nef tavan kapamasında olduğu gibi, bu dörtgen alanların her biri için farklı süslemelerin oluşturulduğu görülmektedir. Hagia Triada kilisesinin loca katında ise, orta ve yan neflerde olduğu gibi, tavan sütun hizalarında dörtgen alanlara ayrılmış ve benzer şekilde kaplanmıştır.



Foto 10– Düz tavan - Hagia Triada Kilisesi

Eğimli Tavan – Faneromeni Örneği

Faneromeni kilisesinde, iki dar cephe üzerinde yer alan üçgen alınlığın tepesine 10x10luk bir mahya ile, yan duvarlar üzerine 10x10luk birer aşık oturtulmuştur. Bir ucu mahyaya, diğer ucu yan duvarlardaki aşıklara oturan 5x10luk merteklerin arası üstte kiremit altı tahtası ile kapatılırken altta da 30x30luk dörtgen alanlar oluşturan ahşap kafes sistemle örtülmüştür. Bu kafes sistemin taşıyıcıları ve ortalarında kalan alanların üzeri tamamen alçı ile sıvanmıştır. Ortalarındaki alanların merkezlerinde alçıdan yapılmış bir çiçek motifi tekrarlanarak tavan süslenmiştir. Kafes sistemin yüzeylerinde de alçıdan silme profiller oluşturulmuştur.



Foto 11– Eğimli Tavan Feneromeni (Ayazma) Kilisesi

Tonoz Tavan – Taksiarhis ve Kato Panayia orta nefleri, Portaitissa ana mekânı

Kiliselerde orta neflerin tavanları genelde yan neflerden yüksek tutulmuştur. Taksiarhis, Kato Panayia, Hagios İoannes ve Potaistissa kiliselerinde orta neflerin tavanı beşik tonozla örtülmüştür. Bu beşik tonozu taşıyan ve orta nefi yan neflerden ayıran sütun sırasındaki karşılıklı iki sütuna oturan ana taşıyıcı ahşap kemerler vardır. Bu ana taşıyıcı kemerler arasında, daha küçük kesitli ahşap kemerler vardır. Bu kemerlerin araları da bağdadi çıtalara kaplanarak beşik tonozun iç mekan yüzeyi oluşturulmuştur. Bu yüzey alçı ile sıvanıp, yer yer altın yıldız boyalı motiflerle süslenmiştir. Kato Panayia kilisesinde bu beşik tonozun tam orta yerinde elips şeklinde olan ve beşik tonozdan daha yüksekte yer alan bir tavan örtüsü yer alır. Günümüzde cami olarak kullanılan kilisenin bu ögesi hakkında kesin bir bilgi verilemese de süsleme amaçlı olarak oluşturulduğu düşünülmektedir. Bu savı destekleyen bir bulgu da Portaitissa kilisesinin beşik tonozunun üzerinde sadece süsleme amaçlı olarak yüzeyde işlenmiş elips formlu bezemelerdir.

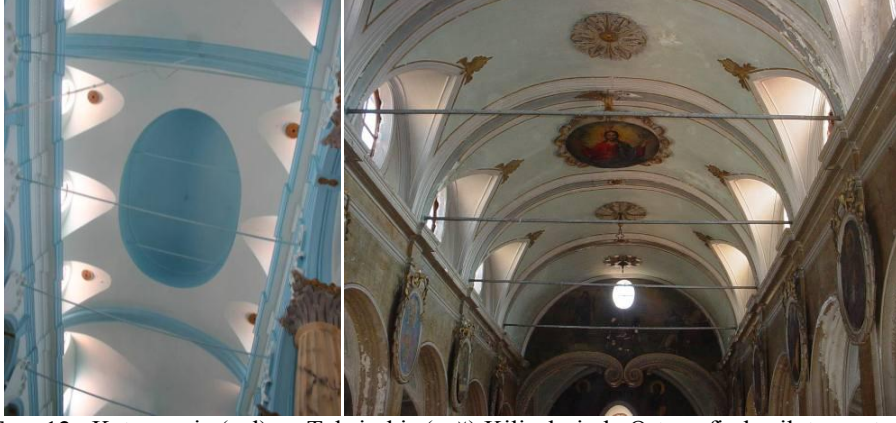


Foto 12– Katopanaia (sol) ve Taksiarhis (sağ) Kiliselerinde Orta nefin beşik tonoz tavan örtüsü

Aynalı Tonoz Tavan – Taksiarhis, Kato Panayia ve Hagios Ioannes kiliseleri loca ve yan nefleri

Örtüsü aynalı tonoz olan tavanlarda karşılıklı sütunlar arasında oluşturulan çapraz kaburgalar, karşılıklı dört sütunun sınırladığı tavan yüzeyinin ortasında birleşirler. Bu ana taşıyıcı kaburgalar arasındaki yüzey daha küçük kesitli ahşaplarla bölünmüştür. Bu bölmelerin arasında da iç yüzeyde bağdadi çiteler çakılarak aynalı tonozun yüzeyi alçı sıva için hazır hale getirilmiştir.



Foto 13– Taksiarhis Kilisesinde loca katının aynalı tonoz tavan örtüsü ve merkezindeki alçı bezemesi

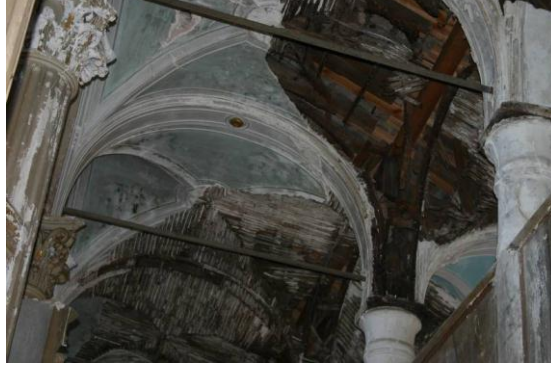


Foto 14– Taksiarhis Kilisesinde yan nefin ahşap aynalı tonoz tavan örtüsü

Sonuç

Bu çalışmada Ayvalık Kenti ve Alibey Adası'nda yer alan XIX. Yüzyıl Rum Ortodoks kiliselerinin ahşap konstrüksiyon teknikleri incelenmiştir. Yapılan incelemelerde, Ayvalık Rum Ortodoks kiliselerinin tümünde, beden duvarlarının taş olduğu ve yığma sistemde yapıldığı gözlenmiştir. Düzgün kesme taş ise, apsis duvarlarında ve kilisenin duvar köşelerinde kullanılmıştır. Ahşabın beden duvarlarında kullanımına ise genelde loca katında rastlanılmaktadır. Kiliselerde düşey taşıyıcı olarak ahşap direklere de rastlanmaktadır. Ahşap direkler genelde orta nefi yan neflerden ayıran sütunlar olarak karşımıza çıkarlar. Ayrıca localı kiliselerde üstte locayı naosdan ayıran sütunların da ahşap konstrüksiyonlu olduğu görülmektedir. Kiliselerde yer alan bu sütunların en önemli özelliklerinden biri de, bu sütunları birbirlerine ve kilise beden duvarına bağlayan gergi demirleridir. Bu gergi demirleri, uçlarında bulunan dairesel formlu bir yuvaya oturan kılıç demirleri aracılığıyla, beden duvarlarının dış yüzeyinde sabitlenmişlerdir.

Ayvalık Rum Ortodoks kiliselerinde ahşabın yatay taşıyıcı olarak kullanımı ahşap düz kirişler ya da ahşap kemerler olarak görülmektedir. Düz ahşap kirişlere daha çok Hagia Triada, Taksiarhis ve Kato Panaia Kiliseleri örneklerinde olduğu gibi, loca katının taban döşemesinde rastlanılmaktadır. Ahşap kemerler ise, orta nefi yan neflerden ayıran iki sütun sırası arasında ve loca katında açığa çıkan altta dış cephe duvarları içinde gizli olan sütunlar arasında yer almaktadır.

Ayvalık'taki XIX. Yüzyıl Rum Ortodoks kiliselerinin hepsinde çatı örtüleri ahşaptır ve çatı örtüleri kiremit kaplamalıdır. İncelenen kiliselerin tavan örtüleri ise farklılıklar göstermektedir. Ayazma kilisesinde çatının eğimini takip eden tavan örtüsü tek örnektir. Hagia Triada kilisesin de ise çatı eğimli olduğu halde, tavan örtüleri hem orta ve yan neflerde, hem de locada düzdür. Plan şemaları benzer olan

Kato Panaia ve Taksiarhis kiliselerinde orta neflerin tavan örtüsü beşik tonoz olarak, yan nefler ve localar ise aynalı tonoz olarak tasarlanmışlardır. Tek mekânlı Portaitissa kilisesinin tavanı ise beşik tonoz ile örtülüdür.

Ayvalık kent dokusunun önemli bileşenleri arasında yer alan ahşap taşıyıcı ve tavan örtüsüne sahip Rum Ortodoks kiliseleri, ahşap işçilikleri bakımından, yapıldıkları dönemin sanatsal özellikleri ve teknik bilgilerini yansıtan ve belgeleyen ender örneklerdendir. Çevresel etmenlerle, bakımsızlık ve insan eliyle verilen zararlar nedeniyle yıpranmış bu ahşap işçilik detaylarının ortaya çıkarılması ve belgelendirilmesi, yok olmaya yüz tutmuş bu kültürel mirasın literatüre kazandırılması ve daha sonra yapılacak restorasyon çalışmalarına da ışık tutması açısından önemlidir.

Not: Bu çalışma Balıkesir Üniversitesi Rektörlüğü Bilimsel Araştırma Projeleri Birimi tarafından BAP 2005/01 Kodlu Proje İle desteklenmiştir. Teşekkür ederiz.

Kaynakça

- AKIN, B. (1998) *Ayvalık'ta Rum Dönemine Ait Beş Kilise*, Basılmamış Yüksek Lisans Tezi, Ankara Üniversitesi, Ankara.
- AKIN, B. (2001) *Kentli Ayvalık*, Küçükköy Belediye Başkanlığı Kültür Yayınları, İzmir.
- AKTEPE, H. M. (1994) *Ayvalık'ta Dini Yapıların Fiziksel Çevre Etkilerine Bağlı Oluşumu*, Yayınlanmamış Yüksek Lisans Tezi, Mimar Sinan Üniversitesi, İstanbul.
- BAKLAN, A. (1997) *Ege Kıyı Yerleşmelerinde Kentsel Mekanaların Analizi: Ayvalık ve Cunda Adası Örneği*, Basılmamış Yüksek Lisans Tezi, Mimar Sinan Üniversitesi, İstanbul.
- BAYRAKTAR, B. (1998) *Osmanlı'dan Cumhuriyete Ayvalık Tarihi*, Ankara AKDİTK, Atatürk Araştırma Merkezi, Ankara.
- ELİOT, S. C. (1965) *Turkey in Europe*. Londra.
- ERİM, (1948) *Ayvalık Tarihi*. Güney Matbaacılık ve Gazetecilik T.A.O., Ankara.
- EYİCE, (1963) *Son Devir Bizans Mimarisi*. İstanbul Üniversitesi Edebiyat Fakültesi Yayınları, İstanbul.
- İPEK, G. (2003) *Ayvalık Tarihi Kent Merkezindeki Kiliselerin İncelenmesi*, Yayınlanmamış Yüksek Lisans Tezi, Dokuz Eylül Üniversitesi, İzmir.
- HANÇERLİOĞLU, O. (1993) *Dünya İnançları Sözlüğü*, 2. Baskı, İstanbul, Evrim Matbaacılık.

- KARACA, K. (2000) *İstanbul'da Tanzimat Öncesi Osmanlı Dönemi Rum Ortodoks Kiliseleri*. Yayınlanmamış Doktora Tezi, Hacettepe Üniversitesi, Sosyal Bilimler Enstitüsü, Ankara.
- KARACA, K. (1996) *İstanbul'da Osmanlı Dönemi Rum Kiliseleri*. (2. Baskı), İstanbul.
- KIYAK, A. E. (1997) *Kentin Biçimsel ve Mekansal Kurgusunun Çözümlemesine Dair Bir Yöntem Önerisi ve Ayvalık Örneği*, Basılmamış Yüksek Lisans Tezi, İstanbul Teknik Üniversitesi, İstanbul.
- NİĞDELİOĞLU, A. (2000) *Ayvalık Tarihi Çevre Dokusu İçindeki Manastırların İncelenmesi*, Basılmamış Yüksek Lisans Tezi, Dokuz Eylül Üniversitesi, İzmir.
- OKUR, M. (1996) *Preservation and Rehabilitation Project for Çınarlı Square in Ayvalık, Ayvalık Çınarlı Meydanı İçin Rehabilitasyon ve Koruma Projesi*, Basılmamış Yüksek Lisans Tezi, Orta Doğu Teknik Üniversitesi, İstanbul.
- ROTH, L. M. (2000) *Mimarlığın Öyküsü*, Çev. Ergün Akça, Kabalcı Yayınevi, İstanbul.
- ŞAHİN, N., MORÇÖL, E. (1986) *Ayvalık Taksiarhis Kilisesi Onarım ve İşlevlendirme Çalışmaları Konusunda Ön Rapor*. ODTÜ. Mim.Fak. Restorasyon Ana Bilim Dalı, Ankara.
- TURGUT, A. Ö. (2003) *Ege Bölgesi Rum Ortodoks Kiliseleri*, Basılmamış Yüksek Lisans Tezi, Ege Üniversitesi, İzmir.
- YORULMAZ, A. (1994) *Ayvalık'ı Gezerken*, Geylan Kitabevi, Ayvalık.
- Ayvalık'ta Şehircilik Araştırmaları*. (1962-63). İstanbul Teknik Üniversitesi, Şehircilik Kürsüsü Yayınları, Fakülteler Matbaası, İstanbul.
- Ayvalık'ta Tarihsel Dokunun Korunması ve Turizm Amaçlı Kullanılması*, (1984) Kültür ve Turizm Bakanlığı, Ankara.
- Balıkesir İl Kültür Ve Turizm Müdürlüğü ile Müze Müdürlüğü Dökümanları
Ali Onay ile görüşme, 24 Haziran 2007 - Yunda Adası, Halk Sokak no 17.