

NARLI KÖYÜ CAMİİ ve HAZİRESİ

Nevzat Hafis YANIK

Muhammet Lütfü KINDİĞİLİ

Prof. Dr., Atatürk Üniversitesi Edebiyat Fakültesi
Doğu Dilleri ve Edebiyatları Bölümü Arap Dili Bilimi Anabilim Dalı,
nevhafiz@atauni.edu.tr
Araş. Gör., Atatürk Üniversitesi Edebiyat Fakültesi Sanat Tarihi Bölümü,
muhammet.kindigili@atauni.edu.tr

Özet

Mezar taşları, ait oldukları toplumun ve dönemiz sanat zevkini, estetik anlayışını, sosyo-ekonomik durumunu gösteren geçmişten günümüze ulaşan en önemli kültür varlıklarındandır. Mezarlıkların şehirlerin genişlemesiyle tahrip edilmeleri, başka yerlere taşınmaları ya da taşınabilmeleri gibi sebepler ise bu kültür varlıklarının envanter kayıtlarının yapılmasını engellemiştir. Bu da Anadolu'nun hemen her yerinde ayrı bir öneme sahip olan mezar taşlarının ancak kısmen tanınır ve bilinir olmasına neden olmuştur. Balıkesir ili Edremit ilçesi Narlı Köyü Camii haziresini konu alan bu çalışma ile bu boşluğun doldurulması yönünde küçük de olsa bir katkı sağlama amaçlanmıştır.

Anahtar Kelimeler: Mezar Taşı, Ederemit, Narlı Camii, Mezar

NARLI VİLLAGE MOSQUE AND İTS CEMETERY

Abstract

Sepulchral monuments are the most important cultural properties that reflect the sense of art, aesthetic perception, and socio-economic conditions of their societies and periods in which they were made. Inventory records of these properties became difficult as cemeteries had been transferred by way of the expansion of cities, or as these cemeteries can be transferred to some other places. Thus, sepulchral monuments which have been significantly distinguished in almost every place of Anatolia are rarely known. This essay attempts to make a small contribution into the field by examining the Narlı Village Mosque and its cemetery exist in Erdemit, Balıkesir.

Key Words: Sepulchral monuments Edremit, Narlı, Mosque, Cemetery

Narlı, Balıkesir ili Edremit İlçesine bağlı, Edremit-Çanakkale yolu üzerinde ilçe merkezinin 35 km. batısında Kazdağları'nın kuzeyinde, Edremit Körfezi'nin güneyinde bir köydür. 135.000 dönümlük bir arazide kurulan ve 1055 nüfuslu olan köy, doğuda Doyran ve Altınoluk, batıda ise Adatepe ve Küçükkuyu ile komşudur (http://balikesir-edremit.gov.tr/koy_narli.htm).

Narlı Köyü'nün Edremit Kaymakamlığı'ndaki tapu kayıtlarından Osmanlı döneminde Biga Sancağı'nın Ayvacık kazasına bağlı olduğu anlaşılmaktadır. Osmanlı dönemine ait Başdeğirmen mevkiindeki tarihi bir köprü, köy merkezindeki bir camii ve haziresi Narlı sınırları içerisindeki kültür varlıklarıdır.

Narlı Köyü Camii¹

Narlı Köyü Cami'nin giriş kapısı üzerindeki kitabesi eski camiye ait olup bu kitabede “Binasının bittiği sene 1295 “Nun” Ğurre” ibaresi yazılıdır. Yazıttan orijinal caminin inşasının 1295 H./1878 M. yılında, Ramazan ayı ortasında bittiği anlaşılmaktadır². Narlı Köyü Cami 1953 yılında onarılarak günümüzdeki şeklini almıştır (Fotoğraf 1).

Camii, 10.00x17.00 m. ölçülerinde dikdörtgen bir alan üzerine kurulmuş, düz tavanlı bir yapıdır. 1953 yılındaki onarımda caminin kuzeybatısına betonarme bir bölüm ilave edilmiş, harimle aynı yükseltide iki kat yüksekliğindeki bu bölümün doğu ve kuzey cephelerinde birer giriş açılmıştır. Hazırlık mekanı niteliğindeki bu bölümün kuzey cephesinin ortasına giriş kapısı açılmış, her iki yanı ise camikanla kapatılmıştır. Üstte dikdörtgen çerçeveli iki pencere açıklığına yer verilmiştir. Doğuda bir giriş ve üst kat seviyesinde bir pencere açılırken, batı cephesi kör bırakılmıştır. Bu bölümün içerisinde doğuda girişin yanında abdest alma muslukları, batıda ise harimin kuzeyindeki mahfilin merdiveni bulunmaktadır (Plan 1).

Moloz taş malzemeli harim bölümü, doğrudan beden duvarlarına oturtulmuş betonarme bir düz tavan ile kapatılmıştır. Tavanın orta bölümünde yarım küre şeklindeki girinti ile kubbe görüntüsü verilmeye

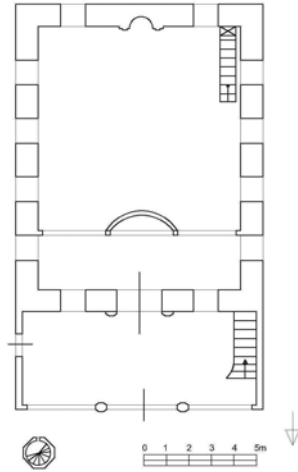
¹ Çalışmalarımızda yardımlarını esirgemeyen Narlı Köyü Muhtarı Sayın İbrahim KAYMAK ve imamı Sayın İsmail EROĞLU'na teşekkürlerimizi sunarız.

² Köy halkı tarafından eski caminin ahşap bir yapı olduğu belirtilmiş ayrıca yapıya ait bu bilgi cami içerisindeki beratta da yazılmıştır.

çalışılmış, dışarıdan dört yöne meyilli kiremit kaplı bir çatı içerisine alınmıştır.

Harim kısmının doğu ve batı cephelerinin alt kat seviyesinde dörder, güney ve kuzeyde ise ikişer dikdörtgen pencere açıklığı bulunmaktadır. Üst kat seviyesinde doğu ve batı cephelerinde altışar, güneyde ise sivri kemerli dört pencere açılarak iç mekan aydınlatılmaya çalışılmıştır. Üst kat seviyesindeki pencereler, günümüzde demir kanatlarla kapatılmıştır (Fotoğraf 2).

Caminin kuzeydoğu köşesine 1994 yılında yapıya 1 m. mesafede Cengiz ERATALAY ve Ahmet ÖZEN tarafından bir minare yaptırılmıştır. Minarenin inşasıyla ilgili kitabe, mermer bir levha halinde Latin harfleriyle yazılarak minare kaidesinin doğu yüzüne yerleştirilmiştir. Minare, sekizgen kaide üzerinde silindirik gövdeli, tek şerefeli kesme taş bir minaredir.



Narlı Köyü Mezarlığı Haziresi

Narlı Köyü Camii haziresi, moloz taş örgülü bir çevre duvarıyla sınırlandırılmıştır. Eğimli bir araziye kurulan haziredeki mezarların bir kısmı günümüzde toprak altında kalmış, mezar taşlarının bir kısmı ise yere düşmüş haldedir (Fotoğraf 3). Ayrıca haziredeki ağaçların kökleri de mezarlara ciddi şekilde zarar vermiştir. Yere düşen mezar taşlarının bir bölümü, cami görevlilerince hazirenin köşesinde toplanarak koruma altına alınmaya çalışılmıştır. Çalışmamızda, haziredeki mezarlardan yerinde tespit edilebilen 21 adet örnek değerlendirilmiştir. Diğer mezarlar sonraki bir çalışmayla ayrıca yayımlanacaktır.



Son yıllarda yapılan çalışmalarla birlikte mezar taşları artık yaygın bir kabulle belirli bir metodoloji içerisinde değerlendirilmektedir. Halit Çal, yayınlarda mezar tiplerine, mezar taşı tiplerine, başlık tiplerine, bezeme öğelerine ve yazı içeriklerine göre gruplandırma yapmaktadır³. Bu tipolojide mezar tipleri toprak, çerçevesiz, yüksek çerçevesiz, kapak taşlı ve sandık mezar alt başlıklarıyla gruplandırılmıştır. Mezar taşı tipleri ise gövde şekillerine göre dikdörtgen, kare veya kareye yakın dikdörtgen ve yuvarlak alt başlıklarıyla gruplandırılmış, başlık tipleri de erkek mezarları için sarık, kavuk ve fes alt başlıklarıyla incelenmiştir. Narlı Köyü Camii Haziresi'ndeki

³ Bu konudaki yayınlar için bkz.: Çal. 2000: 226-241.; Çal. 2005: 611-626.; Çal. 2007: 125-154.; Çal. 2007: 307-395; Çal. 2007: 199-224.; Çal-İltar. 2011.; Tunçel. 1989.

21 mezar kronolojik olarak sıralanmış, yukarıdaki tipolojiye göre gruplandırılmış ve değerlendirme yapılmıştır.

1 Nolu Mezar: Bu mezarın, Muhammed adındaki bir erkeğe ait olduğu üzerindeki yazıttan anlaşılmaktadır. Mezarda yatanın mesleği ile ilgili bilgiye kitabede yer verilmemiştir. Mezarın alt kısmı toprak altında kaldığı için mezar tipi belirlenememiştir. Mezar taşı tipi olarak kare planlı, başlık tipi olarak fesli mezar taşları grubuna girmektedir.

Baş taşındaki yazıt, altı satır halinde sülüs hatlıdır. Satırlar kartuş içerisine alınmamıştır. 1735 M. tarihli mezarın kitabe metni şu şekildedir:



*Merhûm
Seyyyid
Muhammed
Ruhuna
fâtiha
Sene 1147*

2 Nolu Mezar: Bu mezarın, Hüseyin adındaki bir erkeğe ait olduğu üzerindeki yazıttan anlaşılmaktadır. Mezarda yatanın mesleği ile ilgili bilgiye kitabede yer verilmemiştir. Mezarın alt kısmı toprak altında kaldığı

için mezar tipi belirlenememiştir. Mezar taşı dikdörtgen planlı olup, başlık bölümünün tahrip olması sebebiyle bir gruplandırma yapılamamıştır.

Baş taşındaki yazıt, beş satır halinde sülüs hatlıdır. Satırlar, dört yatay kartuş içerisinde yazılmıştır. 1741 M. tarihli mezarın kitabe metni şu şekildedir:



*Osman oğlu
Merhûm ve Mağfûr
Monla Hüseyin
Ruhuna Fâtîha
Sene 1154*

3 Nolu Mezar: Bu mezarın, Şerîfe Neslihan adındaki bir kadına ait olduğu üzerindeki yazıttan anlaşılmaktadır. Mezarın alt kısmı toprak altında kaldığı için mezar tipi belirlenememiştir. Mezar taşı dikdörtgen olup gövde kısmı aşağıdan yukarıya doğru hafif genişleyerek yükselmekte ve ters v şeklinde son bulmaktadır. Başlık vazo tipli mezarlar içerisinde farklı bir uygulamadır. Kompozisyon, form olarak vazo uygulamasında olmasına rağmen motif olarak vazo işlenmemiştir. Tepeliğin üst kısmında bir akant yaprağından çıkan yaprak motifleri kıvrımlar yaparak iki yanda devam ettirilmiş ve altta birbirine kenetlenerek son bulmuştur.

Baş taşındaki yazıt, sekiz satır halinde sülüs hatlıdır. Satırlar, sekiz yatay kartuş içerisinde yazılmıştır. 1776 M. tarihli mezarın kitabe metni şu şekildedir:



*Huve'l-Bâkî
Beni kıl mağfîret ey Rabb-i Yezdân
Bihakki Arş-ı A'zam nur-i Kurân
Gelub kabrim ziyaret iden ihvân
İde ruhuma bir fatiha ihsân
Merhûme Şerîfe Neslihan
Hatun ruhuna fâtiha
Sene 1190*

4 Nolu Mezar: Bu mezarın, Hüseyin Efendi adındaki bir erkeğe ait olduğu üzerindeki yazıttan anlaşılmaktadır. Mesleği ile ilgili bilgiye yer verilmemiştir. Mezarın alt kısmı toprak altında kaldığı için mezar tipi belirlenememiştir. Mezar taşı dikdörtgen planlı, başlık tipi sarıklı mezar taşları içerisinde yer alır. Boyun kısmından sonra takke türündeki bir iç başlık etrafına iki ayrı eğimdeki sarık dilimleri sarılmıştır. İç başlık sade bırakılmıştır. Sarık, insan başının doğal şekline yakın bir büyüklükte ve şekilde verilmiştir.

Baş taşındaki yazıt, sekiz satır halinde talik hatlıdır. Satırlar kartuş içerisinde alınmamıştır. 1785 M. tarihli mezarın kitabe metni şu şekildedir:



*Ziyâretten murâd
olan duâdır bugün
banaysa yarın sana-
dır merhum
ve mağfûr el-Hâc
Hüseyin Efendi
Rûhîçun fâtiha
Sene 1199*

5 Nolu Mezar: Bu mezarın, Ünzile Kadın adındaki bir hanıma ait olduğu üzerindeki yazıttan anlaşılmaktadır. Mezarın alt kısmı toprak altında kaldığı için mezar tipi belirlenememiştir. Mezar taşı dikdörtgen şeklinde olup, başlık kısmı kırıldığı için bir gruplandırma yapılamamıştır.

Baş taşındaki yazıt, altı satır halinde sülüs hatlıdır. Satırlar, satır başları aşağıda kalacak şekilde beş eğimli kartuş içerisinde yazılmıştır. 1786 M. tarihli mezarın kitabe metni şu şekildedir:



*Âh mine'l-mevt
Bu merkadde her kim îder duâsın
Îde mahşerde şefâ'at Müctebâ
Macar ođlu Ahmed Ađa zevcesi
Ünzile Kadın Rûhuna fâtiha
Sene 1200*

6 Nolu Mezar: Bu mezarın, Veli Ađa adındaki bir erkeđe ait olduđu üzerindeki yazıttan anlaşılmaktadır. Mezarda meslek ile ilgili bilgiye yer verilmemiştir. Mezarın alt kısmı toprak altında kaldıđı için mezar tipi belirlenememiştir. Mezar taşı dikdörtgen planlı, başlık tipi olarak kavukludur. Sarık bölümündeki dilimler, yatay üç dilim halindedir.

Baş taşıdaki yazıt, altı satır halinde sülüs hatlıdır. Satırlar, yatay kartuşlar içerisinde yazılmıştır. 1793 M. tarihli mezarın kitabe metni şu şekildedir:



*Huve'l-Hallâku'l-Bârî
Yahyâhî Ağanın oğlu
Merhûm ve Mağfûr
Veli Ağa rûhuna
Bihurmeti'l-fâtiha
Sene 1207*

7 Nolu Mezar: Bu mezarın, 'Âişe adındaki bir kadına ait olduğu üzerindeki yazıttan anlaşılmaktadır. Mezarın alt kısmı toprak altında kaldığı için mezar tipi belirlenememiştir. Mezar taşı tipi olarak dikdörtgen planlı olup gövde kısmı aşağıdan yukarıya doğru hafif genişleyerek yükselmekte ve ters v şeklinde son bulmaktadır. Başlık tipi cami tasvirli mezar taşları içerisinde yer alır⁴. Ters v şeklinde son bulan gövdenin tepelik kısmı bir minare motifi ile ortadan ikiye bölünmüştür. Tepeliğin sol bölümüne, üç kademeli ve kabartma tekniğinde kubbe ile örtülü bir cami yerleştirilmiştir. En alt kademede ortada giriş, yanlarda pencere açıklıkları görülür. Üç açıklık da yuvarlak kemerli olarak işlenmiştir. Giriş açıklığı, iki kanatlı işlenirken iki yandaki pencerelerin içerisi baklava motifleri ile dolgulanmıştır. Aynı pencere uygulaması ikinci kademede iki ve son olarak da bir adet açıklık olarak devam ettirilmiştir. Kubbe dilimli olarak tasvir edilmiştir. Caminin solunda külah örtülü iki katlı bir mimari tasvir daha yer alır. Buranın bir

⁴ Cami tasvirli mezar taşları için bakınız: Tunçel, 1989.

türbe olduğu kabul edilebilir. Bu motifte, altta içi baklava dilimleriyle dolgulanmış yuvarlak kemerli, üstte içi karelere bölünmüş dikdörtgen çerçeveli iki açıklı yer alır. Caminin sağ köşesinde silindirik bir kaide üzerinde minare yükselir. Oldukça ince verilen silindirik gövdesi bir hilal şeklinde son bulur. Tepeliğin sağ bölümüne ise çiçek motifleri işlenmiştir.

Baş taşındaki yazıt, altı satır halinde sülüs hatlıdır. Satırlar, satır başları aşağıda kalacak şekilde beş eğimli kartuş içerisinde yazılmıştır. Kitabenin yazılı olduğu alan yuvarlak bir kemer içerisine alınmıştır. Kemer iki yanda sütunceler üzerine bindirilmiştir. Sütunceler aşağıya doğru devam ettirilmiş ve altta birleştirilerek kitabeliğin çerçevesi çizilmiştir. 1813 M. tarihli mezarın kitabe metni şu şekildedir:



Huve'l-Mu'in
Bu merkade her kim iderse dua
İde mahşerde şefaât Müctebâ
Dede oğlu İbrâhîm'in
Kızı merhume 'Âişe Rûhuna fâtiha
Sene 1228

8 Nolu Mezar: Bu mezarın, 'Âişe adındaki bir kadına ait olduğu üzerindeki yazıttan anlaşılmaktadır. Mezarın alt kısmı toprak altında kaldığı için mezar tipi belirlenememiştir. Mezar taşı tipi olarak dikdörtgen planlı olup gövde kısmı aşağıdan yukarıya doğru hafif genişleyerek yükselmekte ve ters v

şeklinde son bulmaktadır. Başlık tipi olarak cami tasvirli mezar taşları içerisinde yer alır. Ters v şeklinde son bulan gövdenin tepelik kısmının orta bölümünde iki kubbeli bir mimari tasvir vardır. Cami olabilecek bu tasvirin beden duvarında biri giriş diğeri pencere olan iki açıklı verilmiştir. Giriş açıklığı, iki kanatlı işlenirken pencerenin içerisi baklava motifleri ile dolgulanmıştır. Beden duvarı kalın bir kornişle son bulmaktadır. Bu korniş, sağda eğimli olarak zemine indirilmiş ve bu suretle de yapının beden duvarının sağ köşesi düzgün olmayan bir üçgen halini almıştır. Bu bölüm kesme taş işlemelidir. Örtüde ortada tam olarak görülebilen alemle son bulan dilimli kubbe ve sağında bir bölümü görülen yine dilimli olan ikinci kubbe görülür. Yapının solunda türbe olarak düşünülebilecek diğeri bir mimari kompozisyon bulunur. Kûlah örtülü yapının gövdesi silindiriktir. Gövde boyunca işlenen açıklığın içerisi baklava motifleri ile dolgulanmıştır. Tepelik, köşelerde yaprak motifleriyle sınırlandırılmıştır.

Baş taşındaki yazıt, beş satır halinde sülüs hatlıdır. Satırlar, satır başları aşağıda kalacak şekilde dört eğimli kartuş içerisinde yazılmıştır. Kitabenin yazılı olduğu alan yuvarlak bir kemer içerisine alınmıştır. Kemer köşelikleri, bitkisel olarak süslenmiştir. 1816 M. tarihli mezarın kitabe metni şu şekildedir:



*Huve'l-Hayyu'l-Bâkî
Îlâhî ravza-i cinân eyle makâmın
Gökce oğlu Osman'ın
Kerîmesi Âişe rûhuna
fâtiha Sene 1231*

9 Nolu Mezar: Bu mezarın, Meryem Hanım adındaki bir kadına ait olduğu üzerindeki yazıttan anlaşılmaktadır. Mezarın alt kısmı toprak altında kaldığı için mezar tipi belirlenememiştir. Mezar taşı dikdörtgen planlı olup başlık kısmı kırıldığı için bir gruplandırma yapılamamıştır.

Baş taşındaki yazıt, yedi satır halinde sülüs hatlıdır. Satırlar altı yatay kartuş içerisinde yazılmıştır. 1817 M. tarihli mezarın kitabe metni şu şekildedir:



*Huve'l-Mu'in
İlâhî rahmetin bî had
Bu merkad sahibîn eyle
Tiryâkî zâde Merhûm
Es-Seyyid Muhammed Ağa zevcesi
Meryem Hanım Rûhuna fâtiha
Sene 1232*

10 Nolu Mezar: Bu mezarın, Hadîce adındaki bir kadına ait olduğu üzerindeki yazıttan anlaşılmaktadır. Mezarın alt kısmı toprak altında kaldığı için mezar tipi belirlenememiştir. Mezar taşı dikdörtgen planlı, gövde kısmı aşağıdan yukarıya doğru hafif genişleyerek yükselmekte ve ters v şeklinde son bulmaktadır. Başlık tipi olarak cami tasvirli mezar taşları içerisinde yer alır. Ters v şeklinde son bulan gövdenin tepelik kısmı bir minare motifi ile ortadan ikiye bölünmüştür. Minarenin sağında ve solunda kubbeli iki mimari tasvir yer alır. Minarenin ait olduğu cami tasviri soldadır. Caminin beden duvarında sol köşede iki kanatlı giriş, girişin yanında ise içerisi baklava motifleri ile dolgulanmış iki pencere açıklığı bulunur. Beden duvarı ikili bir korniş ile son bulur. Örtü ortada büyük ve dilimli, solunda yine dilimli ve daha küçük olmak üzere iki kubbeden meydana gelir. Ana kubbenin sağında, beden duvarının sağ köşesinde silindirik gövdeli minare yükselir. Tepeliği sağ bölümünü meydana getiren mimari tasvir, soldaki cami tasviri ile genel olarak benzerlik gösterir. Ancak burada beden duvarındaki üçlü açıklıklardan soldaki pencere, diğer ikisi giriş açıklığı olarak

değerlendirilmiştir. Açıklıklardan giriş olanlar iki kanatlı, pencere ise içerisi baklava motifli olarak işlenmiştir. Örtü sistemi camideki gibi ortada büyük ve dilimli yanında yine dilimli ancak daha küçük olmak üzere iki kubbeden meydana gelmiştir. Küçük kubbe ana kubbenin sağında yer almaktadır. Beden duvarı yine camide olduğu gibi ikili bir kornişle sonlanır. Her iki mimari tasvirin ana kubbeleri birer alemle son bulur. Kubbelerin ardında yaprak motifleri ile kalan boşluklar doldurulmuştur.

Baş taşındaki yazıt, altı satır halinde sülüs hatlıdır. Satırlar, satır başları aşağıda kalacak şekilde beş eğimli kartuş içerisinde yazılmıştır. Diğer mezar taşlarından bir farklılık olarak tarih ibaresi bu mezarda ilk satırda verilmiştir. 1818 M. tarihli mezarın kitabe metni şu şekildedir:



Sene 1234
Huve'l-Mu'in
İlâhî ravza-i cinân eyle makâmın
Koca Çakır kızı Hacı
Alemdâr oğlu Ahmed zevcesi
Hadîce Rûhuna fâtiha

11 Nolu Mezar: Bu mezarın, Ümmühân Hâtun adındaki bir kadına ait olduğu üzerindeki yazıttan anlaşılmaktadır. Mezarın alt kısmı toprak altında kaldığı için mezar tipi belirlenememiştir. Mezar taşı dikdörtgen planlı olup gövde kısmının kenarları dilimli olarak işlenmiştir. Başlık tipi vazo tipli mezar taşları içerisinde yer alır. İstiridye kabuğu şeklinde tepelik kısmı,

oldukça küçük olan vazodan çıkan asma dalları ile meydana getirilmiştir. Üstten aşağıya içe kıvrım yaparak devam ettirilen yaprak motifleri, tepeliğin çerçevesini çizmektedir.

Baş taşındaki yazıt, sekiz satır halinde sülüs hatlıdır. Satırlar, satır başları aşağıda kalacak şekilde sekiz eğimli kartuş içerisinde yazılmıştır. 1846 M. tarihli mezarın kitabe metni şu şekildedir:



Huve'l-Hayyu'l-Bâkî
Emr-i Hakla dürlü emrâd geldi benim tenime
Bulmadı sıhhat vücudum sebab oldi mevertime
Âkabet irdi ecel rihlet göründi cânıma
Okuyub bir fâtiha ihsân ideler rûhuma
El-Hâc Ali Efendi zevcesi
Merhûme Ümmühân Hâtunun Rûhîçun fâtiha
Sene 1262

12 Nolu Mezar: Bu mezarın, Recep Ağa adındaki bir erkeğe ait olduğu üzerindeki yazıttan anlaşılmaktadır. Mezarda yatanın mesleği ile ilgili bilgiye kitabede yer verilmemiştir. Mezarın alt kısmı toprak altında kaldığı için mezar tipi belirlenememiştir. Mezar taşı dikdörtgen planlı, başlık tipi sarıklıdır. Kısa tutulmuş bir boyun kısmından sonra takke türündeki bir iç başlık etrafına sarılan sarık, üç dilimlidir. Sarık, insan başının doğal şekline yakın bir büyüklükte ve şekilde verilmiştir. İç başlık sarık dilimleri içerisinde çok az fark edilebilmektedir.

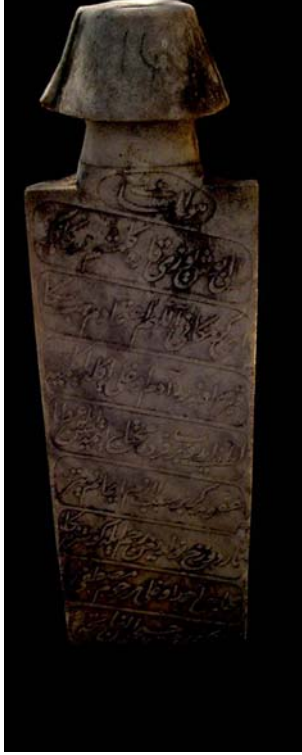
Baş taşındaki yazıt, sekiz satır halinde sülüs hatlıdır. Satırlar yedi yatay kartuş içerisinde yazılmıştır. 1851 M. tarihli mezarın kitabe metni şu şekildedir:



Huve'l-Bâkî
On sekiz yaşına ırmış bu civan
Vâlidesi eylesun bir zaman ah figân
Vîre cennetde murâdın Hâlik-i Gufrân
Macar oğlu Alinin oğlu
Merhûm u mağfûrun leh Receb Ağa
Rûhîcun fâtiha Sene 1267

13 Nolu Mezar: Bu mezarın, Mustafa Ağa adındaki bir erkeğe ait olduğu üzerindeki yazıttan anlaşılmaktadır. Mezarda yatanın mesleği ile ilgili bilgiye kitabede yer verilmemiştir. Mezarın alt kısmı toprak altında kaldığı için mezar tipi belirlenememiştir. Mezar taşı dikdörtgen, başlık tipi fesli mezar taşları içerisinde yer alır. Fesin hemen sağında bir püskül salınmaktadır.

Baş aşındaki yazıt, dokuz satır halinde talik hatlıdır. Satırlar, satır başları aşağıda kalacak şekilde eğimli kartuşlar içerisinde yazılmıştır. 1852 M. tarihli mezarın kitabe metni şu şekildedir:



*Bir eli boş yüzi kara gelmişim dergâhına
Ey keremkânî Allah'ım itimâdım hep sana
Kabrim üzre âdem oğlu yanıla yanılmaya
Lütfedüb bir ferde mühtâc itme sen eyle atâ
Afvıma ger bir sebep lâzım îmânım yeter
Nâr-ı düzeh noldığın rahm eyle gösterme bana
Hacı Ahmed oğlu merhûm Mustafâ
Ağanın rûhîçun el-fâtîha
Sene 1268*

14 Nolu Mezar: Bu mezarın, Hacı Ali adındaki bir erkeğe ait olduğu üzerindeki yazıttan anlaşılmaktadır. Mezarda yatanın mesleği ile ilgili bilgiye kitabede yer verilmemiştir. Mezarın alt kısmı toprak altında kaldığı için mezar tipi belirlenememiştir. Mezar taşı tipi dikdörtgen, başlık sarıklı mezar taşları içerisinde yer alır. Boyun kısmından sonra takke türündeki bir iç başlık etrafına sarık dilimleri sarılmıştır. Sarık dilimleri ortada kalın bir dilimle ikiye ayrılmış, tepe kısmında takkeden dışarıya çıkarılmış bir püskül ile son bulur.

Baş taşındaki yazıt, sekiz satır halinde talik hatlıdır. Satırlar, satır başları aşağıda kalacak şekilde eğimli kartuşlar içerisinde yazılmıştır. 1853 M. tarihli mezarın kitabe metni şu şekildedir:



Huve'l-Bâkî
Yâ ilâhî ol mübârek ism-i pâkın izzeti
Hem resûlün fahr-ı âlem şâh-ı kevneyn hürmeti
Eyle kabrim ravza-i cennet yâ ilâhe'âlemîn
Gice gündüz eylesünler hûri gilmân hidmeti
Merhûm ve mağfûr Hacı Ali
Efendinin rûhîçun el-fâtiha
Sene 1270

15 Nolu Mezar: Bu mezarın Âmine Hâtun adındaki bir kadına ait olduğu üzerindeki yazıttan anlaşılmaktadır. Mezarın alt kısmı toprak altında kaldığı için mezar tipi belirlenememiştir. Mezar taşı dikdörtgen planlı olup, gövde kısmının kenarları dalgalı olarak işlenmiştir. Bu dalgalanma gövdenin üst kısmında da devam ettirilerek kitabeliği üstten sınırlandırmıştır. Başlık tipi olarak vazo tipli mezar taşları içerisinde yer alır. Bir vazodan çıkan kenger yaprakları, tepeliği meydana getirmektedir. Üstten aşağıya içe kıvrım yaparak devam ettirilen motifleri, tepeliğin çerçevesini çizmektedir.

Baş taşındaki yazıt, yedi satır halinde sülüs hatlıdır. Satırlar, satır başları aşağıda kalacak şekilde hafif eğimli sekiz kartuş içerisinde yazılmıştır. Diğer mezar taşlarından bir farklılık olarak tarih ibaresi bu mezarda da 10 nolu mezarda olduğu gibi ilk satırda verilmiştir. 1858 M. tarihli mezarın kitabe metni şu şekildedir:



Huve'l-Hayyu'l-Bâkî 1274
Okuya fâtihâ rahmeten li'l-'âlemîn
Durağı cennet ola....
Çakır Ahmed Ağanın kerîmesi
Merhûm ve Mağfûrun leha
Âmine Hâtun ruhuna fâtiha

16 Nolu Mezar: Bu mezarın, Şerife Kadın adındaki bir kadına ait olduğu üzerindeki yazıttan anlaşılmaktadır. Mezarın alt kısmı toprak altında kaldığı için mezar tipi belirlenememiştir. Mezar taşı dikdörtgen planlı, başlık vazo tipli mezar taşları içerisinde yer alır. Bir vazodan çıkan kenger yaprakları, tepeliği meydana getirmektedir. Üstten aşağıya doğru iki yanda devam ettirilen motifler, tepeliğin çerçevesini çizmektedir.

Baş taşındaki yazıt, yedi satır halinde sülüs hatlıdır. Satırlar, satır başları aşağıda kalacak şekilde eğimli yedi kartuş içerisinde yazılmıştır. Diğer mezar taşlarından farklı olarak tarih ibaresi bu mezarda da 10 ve 15 nolu mezarlarda olduğu gibi ilk satırda verilmiştir. 1858 M. tarihli mezarın kitabe metni şu şekildedir:



Huve'l-Hayy sene 1274
Firâkın gussası gelmez beyâna
Velev kulnâ ilâ yevmi'l-kiyâme
Hüseyin Ağanın oğlu
Muhammed Efendinin zevcesi
Şerife Kadın ruhuna
fâtiha

17 Nolu Mezar: Bu mezarın, Hadîce adındaki bir kadına ait olduğu üzerindeki yazıttan anlaşılmaktadır. Mezarın alt kısmı toprak altında kaldığı için mezar tipi belirlenememiştir. Mezar taşı dikdörtgen planlı olup gövde kısmı aşağıdan yukarıya doğru hafif genişleyerek yükselmektedir. Başlık tipi olarak vazo tipli başlıkların içerisinde farklı bir uygulamadır. Kompozisyon, form olarak vazo uygulamasında olmasına rağmen motif olarak vazo işlenmemiştir. Tepelik demet halindeki yaprak motiflerinin dağılımıyla meydana getirilmiştir.

Baş taşındaki yazıt, altı satır halinde sülüs hatlıdır. Son satır toprak altında kaldığı için okunamamıştır. Satırlar, satır başları aşağıya gelecek şekilde eğimli sekiz kartuş içerisinde yazılmıştır. Diğer mezar taşlarından farklı olarak tarih ibaresi bu mezarda da 10, 15 ve 16 nolu mezarlarda olduğu gibi ilk satırda verilmiştir. 1858 M. tarihli mezarın kitabe metni şu şekildedir:



Huve'l-Hayy sene 1274
Okuya fâtiâ rahmeten li'l-'âlemîn
Durağı cennet ola makâmın hemîn
Molla Hüseyin oğlu
Ali'nin kerîmesi Hadîce

.....

18 Nolu Mezar: Bu mezarın, Monla İsmâil adındaki bir erkeğe ait olduğu üzerindeki yazıttan anlaşılmaktadır. Mezarda yatanın mesleği ile ilgili bilgiye kitabede yer verilmemiştir. Mezarın alt kısmı toprak altında kaldığı için mezar tipi belirlenememiştir. Mezar taşı dikdörtgen planlı, başlık tipi sarıklı mezar taşları içerisinde yer alır. Boyun kısmından sonra takke türündeki bir iç başlık etrafına sarık dilimleri sarılmıştır.

Baş taşındaki yazıt, altı satır halinde sülüs hatlıdır. Satırlar, satır başları aşağıda kalacak şekilde beş eğimli kartuş içerisinde yazılmıştır. 1888 M. tarihli mezarın kitabe metni şu şekildedir:



*Âh mine'l-mevt
Merhûm ve Mağfûr
Çolak İmamın
Ođlu Monla İsmâil
Ruhuna fâtiha
Sene 1306*

19 Nolu Mezar: Bu mezarın, Ali Ađa adındaki bir erkeđe ait olduđu üzerindeki yazıttan anlaşılmaktadır. Mezarda yatanın mesleđi ile ilgili bilgiye kitabede yer verilmemiştir. Mezarın alt kısmı toprak altında kaldıđı için mezar tipi belirlenememiştir. Mezar taşı dikdörtgen planlı, başlık tipi olarak fesli mezar taşları içerisinde yer alır.

Baş taşındaki yazıt, altı satır halinde sülüs hatlıdır. Satırlar, satır başları aşıđıda kalacak şekilde eğimli olarak yazılmıştır. 1899-1900 M. tarihli mezarın kitabe metni şu şekildedir:



*Âh mine'l-mevt
.....gerek ider duası
İde mahşerde şefâat Müctebâ
Macar oğlu Ahmed Ağa
oğlu Ali Ağa rûhuna fâtiha
Sene 1317*

20 Nolu Mezar: Bu, mezarın, Alime Hanım adındaki bir kadına ait olduğu üzerindeki yazıttan anlaşılmaktadır. Mezarın alt kısmı toprak altında kaldığı için mezar tipi belirlenememiştir. Mezar taşı dikdörtgen, başlık tipi olarak kadın başlıkları mezar taşları içerisinde yer alır.

Baş taşındaki yazıt, sekiz satır halinde sülüs hatlıdır. Satırlar, satır başları aşağıda kalacak şekilde eğimli sekiz kartuş içerisinde yazılmıştır. 1317 M. tarihli mezarın kitabe metni şu şekildedir:



Huve'l-Bâki
Âh ile zâr kılarak tazeliğime doymadım
Çün ecel peymânesi dolmuş murâd almadım
Yâ hasretâ fânî cihanda tûl-i ömr [sürmedim]
Firkatâ takdîr bu.....
Hebib oğlu Mustafa Ağanın kerîmesi
Merhûme Alime Hanım rûhîcun fâtiha
Sen 1356

21 Nolu Mezar: Bu mezarın, Abdulmurşidin adındaki bir erkeğe ait olduğu üzerindeki yazıttan anlaşılmaktadır. Mezarda yatanın mesleği ile ilgili bilgiye kitabede yer verilmemiştir. Mezar tipi olarak çerçeveli mezar tipindedir. Mezar taşı dikdörtgen planlı olup, gövde kısmı yanlarda dalgalı olarak verilmiştir. Başlık kısmı kırıldığı için bu anlamda bir gruplandırma yapılamamıştır.

Baş taşındaki yazıt, yedi satır halinde talik hatlıdır. Satırlar, yatay yedi kartuş içerisinde yazılmıştır. Tarihi belli olmayan mezarın kitabe metni şu şekildedir:



Huve'l-Bâkî
Hâsılı ömrüm ciğerim pâresi
Gitti elden dilde kaldı yaresi
Valideynin gayrı yoktur çaresi
Muhammed Râşid Ağanın mahdûmi
Merhûm Abdulmurşidin
[rûhîçun fâtiha]

Değerlendirilen 21 örnekten en erken tarihlisi 1735 tarihli 1 nolu mezar, en geç tarihlisi ise 1937 tarihli 20 nolu mezardır. 1-6 nolu mezarlar XVIII. yüzyıl, 7-19 nolu mezarlar XIX. yüzyıl 20 nolu mezar ise XX. yüzyıla aittir. 21 nolu mezarda tarih belirtilmemiştir. İncelenen mezarlar toprak altında kaldığı için mezar tipleri belirlenememiştir. Başlıkların yatay kesitlerine bakılarak 21 örnekten 1 nolu mezar kare, diğerleri dikdörtgen planlı olarak tespit edilmiştir. 1, 2, 4, 6, 12, 13, 14, 18, 19 ve 21 nolu mezarlar erkek 3, 5, 7, 8, 9, 10, 11, 15, 16, 17 ve 20 nolu mezarlar ise kadın mezarıdır. 21 mezarın tamamında isim belirtilirken hiçbirinde meslek belirtilmemiştir. Mezarlar başlıklarına bakarak 1, 13 ve 19 nolu mezarlar fesli, 2 nolu mezar Mevlevi sikkeli, 3 ve 17 nolu mezarlar çiçekli, 4, 12, 14 ve 18 nolu mezarlar sarıklı, 5, 9 ve 21 nolu mezarların başlık kısımları kırık, 6 nolu mezar kavuk, 7, 8 ve 10 nolu mezarlar cami tasvirli, 11, 15 ve 16 nolu mezarlar vazo tipli olarak gruplandırılmıştır. 1, 2, 3, 5, 6, 7, 8, 9, 10, 11, 12,

15, 16, 17, 18, 19, 20 nolu mezarların yazıları sülüs, 4, 13, 14 ve 21 nolu mezarların yazıları talik hatla yazılmıştır.

<u>S. N o</u>	<u>İsim</u>	<u>Ci ns</u>	<u>Tarih Hicri/Mi ladi</u>	<u>Mezar Tipi</u>	<u>Başlık Tipi</u>	<u>Yazı Tipi</u>
1	Muhammed	E	1147/173 5	Belirlenemem iştir	Fesli	Sülü s
2	Hüseyin	E	1154/174 1	Belirlenemem iştir	Kırık	Sülü s
3	Şerife Neslihan	K	1190/177 6	Belirlenemem iştir	Vazo	Sülü s
4	Hüseyin Efendi	E	1199/178 5	Belirlenemem iştir	Sarıklı	Tali k
5	Ünzile Kadın	K	1200/178 6	Belirlenemem iştir	Kırık	Sülü s
6	Veli Ağa	E	1207/179 3	Belirlenemem iştir	Kavuk	Sülü s
7	‘Âişe	K	1228/181 3	Belirlenemem iştir	Cami Tasvirli	Sülü s
8	‘Âişe	K	1231/181 6	Belirlenemem iştir	Cami Tasvirli	Sülü s
9	Meryem Hanım	K	1232/181 7	Belirlenemem iştir	Kırık	Sülü s
10	Hadice	K	1234/181 8	Belirlenemem iştir	Cami Tasvirli	Sülü s
11	Ümmühân Hâtun	K	1262/184 6	Belirlenemem iştir	Vazo	Sülü s
12	Recep Ağa	E	1267/185 1	Belirlenemem iştir	Sarıklı	Sülü s
13	Mustafa Ağa	E	1268/185 2	Belirlenemem iştir	Fesli	Tali k
14	Hacı Ali	E	1270/185 3	Belirlenemem iştir	Sarıklı	Tali k

15	Âmine Hâtun	K	1274/1858	Belirlenemem iştir	Vazo	Sülü s
16	Şerife Kadın	K	1274/1858	Belirlenemem iştir	Vazo	Sülü s
17	Hadîce	K	1274/1858	Belirlenemem iştir	Vazo	Sülü s
18	Monla İsmâil	E	1306/1888	Belirlenemem iştir	Sarıklı	Sülü s
19	Ali Ağa	E	1317/1899-1900	Belirlenemem iştir	Fesli	Sülü s
20	Alime Hanım	K	1356/1937	Belirlenemem iştir	Kadın Başlıklı	Sülü s
21	Abdulmurşidin	E	-	Belirlenemem iştir	Kırık	Talik

Kaynakça

- Çal, H. (2000). “İstanbul Eyüp’teki Erkek Mezar Taşlarında Başlıklar”.
Tarihi Kültürü ve Sanatıyla III. Eyüpsultan Sempozyumu Tebliğler
28-30 Mayıs 1999”. İstanbul, 226-241.
- Çal, H. (2005). “Kastamonu Mezarları-Mezar Taşlarının Genel Durumu”.
İkinci Kastamonu Kültür Sempozyumu Bildirileri 18-20 Eylül 2003”,
Ankara, 611-626.
- Çal, H. (2007). “Erzincan Çayırılı Eşmepınar Köyü Mezar-Mezar Taşları”.
Sanat Tarihi Araştırmaları Prof. Dr. Haşim Karpuz’a Armağan
Konya, 125-154.
- Çal, H. (2007). “Göynük (Bolu) Şehri Mezar Taşları” .*Vakıflar Dergisi*, S.
30, Ankara, 307-395.
- Çal, H. (2007). “Kastamonu Müzesi’ndeki Türk Mezar Taşları” .*İpek Yolu*
Konya Ticaret Odası Dergisi Konya Kitabı X, Prof. Dr. Rüçhan
Arık-Prof. Dr. Oluş Arık’a Armağan, Konya, 199-224.
- Çal, H.-İltar, G. (2011). *Giresun İli Osmanlı Mezar Taşları*. Ankara.
- Tunçel, G. (1989). *Batı Anadolu Bölgesinde Cami Tasvirli Mezar Taşları*,
Ankara.