

Annelerin Borderline Kişilik Örüntüleri ile Çocuklarının Reddedilme Duyarlılığı, Öfke ve Saldırganlıklarına Dair Bir Literatür İncelemesi

A Literature Review on Borderline Personality Patterns of Mothers and Their Children's Sensitivity to Rejection, Anger, and Aggression

Haydeh FARAJI 

Süeda TARIM 

Gelişim Üniversitesi, İktisadi İdari ve Sosyal Bilimler Fakültesi, Psikoloji Bölümü, İstanbul, Türkiye



ÖZ

Amaç: Bu çalışmanın amacı, annelerin borderline kişilik örüntüleri ile çocuklarının reddedilme duyarlılığı, öfke ve saldırganlıklarının ilişkisi üzerine yapılmış araştırmalardan elde edilen bulguların incelenmesidir.

Yöntemler: Araştırmaya, Türkçe ya da İngilizce olarak yazılmış ve 1995–2022 tarih aralığını kapsayan ilgili çalışmalar dahil edilmiştir. Makale ve tezlerin taraması, yalnızca Yök Tez, Dergipark, ApaPsycnet, Pubmed, Clinical Key, ScieneDirect, ResarchGate, Sagejournals, Taylor & Francis ve JStor siteleri üzerinden sağlanmıştır.

Bulgular: İncelenen çalışmalardan elde edilen bulgulardan ilki, annelerin borderline kişilik örüntüsü ile çocuklarındaki reddedilme duyarlılığı arasında anlamlı bir ilişki olmaması yönündedir. Araştırmalarda reddedilme duyarlılığına sahip olan bireylerin annelerinde, borderline kişilik örüntüsünün bulunmadığı sonucu yer almaktadır. Öfke ve saldırganlık üzerine yürütülmüş çalışmalarda ise borderline kişilik örüntüleri olan annelerin çocuklarında, sağlıklı annelerin çocuklarına göre daha fazla öfke ve saldırganlık problemleri olduğu bulgusu yer almaktadır.

Sonuç: Çalışmalara göre bu problemler ile büyümüş olan çocuklar, maruz bırakıldıkları saldırgan ya da ihmalkâr tutumları, kendi çocuklarına da uygulayabilmesinden dolayı çocukların ilerleyen dönemlerdeki ilişkileri için de psikososyal bir risk teşkil ettiği belirtilmiştir.

Anahtar Kelimeler: Borderline Kişilik Bozukluğu, Reddedilme Duyarlılığı, Öfke, Saldırganlık

ABSTRACT

Purpose: The aim of this study is to examine the findings obtained from studies on the relationship between mothers' borderline personality patterns and their children's sensitivity to rejection, anger, and aggression.

Methods: Studies on the subject written in Turkish or English and covering the years 1995–2022 were included in the study. While determining the preferred studies, attention was paid to whether the language was Turkish or English. Scanning of articles and theses has been provided only on Yök Tez, Dergipark, ApaPsycnet, Pubmed, Clinical Key, ScieneDirect, ResearchGate, Sagejournals, Taylor & Francis, and JStor sites.

Results: The first of the findings obtained in the studies examined is that there is no significant relationship between the borderline personality pattern of the mothers and the rejection sensitivity of their children. Studies have shown that mothers of individuals with rejection sensitivity do not have a borderline personality pattern. In studies on anger and aggression, it has been determined that children of mothers with borderline personality pattern have more anger and aggression problems than children of healthy mothers.

Geliş Tarihi/Received: 16.11.2022

Kabul Tarihi/Accepted: 19.12.2022

Yayın Tarihi/Publication Date: 30.12.2022

Sorumlu Yazar/Corresponding Author:

Haydeh FARAJI

E-mail: hfaraji@gelisim.edu.tr

Cite this article as: Faraji, H., & Tarm, S. (2022). A literature review on borderline personality patterns of mothers and their children's sensitivity to rejection, anger, and aggression. *Advances in Women's Studies*, 4(2), 36–44.



Conclusion: Studies have shown that children who have grown up with these problems pose a psychosocial risk for their future relationships, as they can apply the aggressive or negligent attitudes they are exposed to to their own children.

Keywords: Aggression, anger, borderline personality disorder, rejection sensitivity

Giriş

Borderline kişilik bozukluğu (BKB) bireyin duygulanımında, davranımında, kişilerarası ilişkilerinde ve bilişsel süreçlerinde dengesizlikle karakterize bir bozukluktur (Faraji, 2021). BKB hastaları, yaşamlarında yoğun bir dürtüsellik mücadelesi vermektedir. Aşırı radikal kararlar alma, rastgele cinsel birliktelikler yaşama ve bozuk bir biçimde araba kullanma davranışları bu bozukluğun en belirgin özelliklerindedir (Shenoya & Praharajb, 2019). BKB hastalarında alkol ve madde kötüye kullanımı da sıklıkla görülmektedir. Aynı zamanda bireylerdeki engel olunamayan para harcama dürtüsü, kumar oynama davranışını pekiştirebilmektedir (Menon ve ark., 2016).

Borderline hastalarda belirgin ve yaygın olarak görülen durumlardan biri de reddedilme duyarlılığıdır. Reddedilme duyarlılığı; kaygılı bir şekilde reddedilme beklentisi içerisinde olma, reddedilme işaretlerini hızlı bir şekilde fark etme ve duygusal ve davranışsal açıdan aşırı tepki gösterme şeklinde açıklanmaktadır. Reddedilmeye karşı beliren duyarlılık, BKB'li bireylerin yansıttığı duygudurum üzerinde önemli ölçüde zararlar meydana getirmekte olup ciddi öfke nöbetleri sergilenmesine yol açabilmektedir (Strimpfel, 2012).

Öfke, vücudun istenmeyen durumlara karşı doğal bir şekilde gösterdiği bilişsel, fiziksel, davranışsal ve emosyonel faktörleri olan bir duygulanım şeklinde ifade edilmektedir. Öfke, öfkeye yatkınlık ve düşmanlık BKB'nin en temel semptomları olarak bilinmektedir. BKB'li bireyler öfkelerini kontrol etmekte büyük güçlük çekmekte olup tepkilerini uzun süreli ve aşırı bir şekilde devam ettirebilmektedirler. Öfkelerini bu denli yüksek tepkiler ile ifade eden BKB'li bireylerde saldırganlık sorunlarının görülmesi kaçınılmazdır (Borelli ve ark., 2021).

BKB'nin en temel bileşenlerinden olan saldırganlık, ileriye doğru harekete geçmek anlamına gelmekte olup bir toplumda kabul edilmiş olan zarar verici eylemler olarak ifade edilmektedir. BKB'li bireyler, kendine veya başkalarına yönelik saldırgan eylemler sergilemektedir ve bu risk, eş tanılar olduğunda daha da artış göstermektedir (Zitzmann, 2020). BKB'li bireylerdeki saldırgan davranışlara örnek olarak; vücudunda belirli yerleri kesme, sigara söndürme, kendine vurma vb. eylemler sayılabilmekte olup kimi zaman bu eylemlerin kendini asma, yüksek doz ilaç alma gibi direkt olarak intiharı amaçlayan eylemlere kadar ulaştığı da açıkça ifade edilmektedir (Wilson ve ark., 2009).

BKB'li bireylerdeki saldırganlık, öfke ve reddedilme duyarlılığı arasındaki ardışık ilişki, anne-çocuk etkileşiminde de önemli rol oynamaktadır. Bu ilişkinin anlaşılması için öncelikle BKB kavramı ile bu değişkenlerin ilişkisi incelenmelidir. BKB; kişinin ruh halinde ve ilişkilerindeki istikrarsız dalgalanmalar ve kendine zarar verici davranışlar ile kendini gösteren bir bozukluk olup aynı zamanda reddedilme duyarlılığı ile de açıkça ilişkilidir (Strimpfel, 2012). BKB'li bireyler, içlerindeki yoğun boşluk duygusunun dayanılmazlığı sebebiyle reddedilmeye karşı aşırı derece duyarlılık göstermektedirler (Öztürk & Uluşahin, 2020). Reddedilme duyarlılığı yüksek olan bireyler, başkaları tarafından kabul edilmediğinde, yaşadıkları

hayal kırıklığının ardından öfke duygusunu ortaya çıkarmaktadırlar (Özmen, 2006). Borderline hastalarda sıklıkla görülmekte olan öfke duygusu, kontrolü sağlanmadığında saldırgan davranışlara yol açabilmektedir. Kişinin karşısındakine zarar verme dürtüsü ile meydana gelen saldırganlık davranışı, BKB'li hastalarda oldukça yaygın görülmektedir (Santrock, 2015). Özetle, reddedilme anını deneyimlemiş borderline bir hasta, yansıttığı öfke duygusunun akabinde saldırgan bir davranış ortaya çıkarabilmektedir. Borderline hastalar, annelik dönemlerinde iken kalıtsal ya da çevresel faktörler aracılığı ile çocuklarına bizzat sergilemekte olduğu duygu ve davranışları aktarabilmektedirler (Wertz ve ark., 2020). Dolayısıyla bu çalışmanın amacı; annenin yansıtmış olduğu borderline örüntülerin, çocukları tarafından içselleştirip aynı psikososyal sorunları aynalayarak sergileyebileceklerini araştıran çalışma bulgularının incelenip literatüre sunulmasıdır.

Annelerin borderline kişilik örüntülerinin çocuklarındaki psikososyal gelişimi ne yönde etkilediğine dair yapılmış araştırma sayısı oldukça kısıtlıdır. Bu bölümde ele alınan araştırmalarda, annelerdeki bu örüntülerin çocuklarındaki bazı sorunlar ile ilişkili olduğu ifade edilmiştir.

Yapılan araştırmalardan ilkinde Feldman ve ark. (1995), BKB'ye sahip anne ve çocuklar ile sağlıklı anne ve çocukları karşılaştırmıştır. Elde edilen bulgulardan ilki BKB'ye sahip anneler ve çocuklarının ailesel uyumları sağlıklı gruba göre oldukça düşük bulunmuştur. Bir diğer bulguda ise BKB'li annelerin çocuklarının kendini ifade etme becerisinin düşük olduğu ve çatışma algılarının yüksek bulunduğu saptanmıştır (Feldman ve ark., 1995). Araştırmacılar tarafından beklenmedik olan tek bulgu, BKB'ye sahip anne ve çocuklarının aile memnuniyetinin kontrol grubuna göre anlamsız çıkması olmuştur. Çocukların ailesel çatışma algısı yüksek ve ailesel uyumları düşüken aile memnuniyetinin anlamlı derecede düşük çıkması araştırmacıları tartışmaya sürüklemiştir. Örneklemin genişletilmesi ile araştırma yeniden uygulandığı takdirde farklı sonuçlar elde edilebileceği düşünülmektedir (Feldman ve ark., 1995).

BKB'ye sahip anne ve çocuk ilişkisini inceleyen bir diğer araştırmada Weiss ve ark. (1996), doğrudan çocuk psikopatolojisine odaklanmışlardır. Araştırma sonucunda BKB'ye sahip annelerin çocukları, kontrollerle karşılaştırıldığında daha yüksek çocuk BKB semptomlarına sahip olduğu bulunmuştur. Aynı zamanda BKB'li annelerin çocuklarının daha fazla dürtü kontrol bozukluğuna ve daha fazla psikiyatrik tanılara sahip olduğu saptanmıştır. Araştırmada oldukça önemli veriler elde edilmiştir fakat araştırma yalnızca aynı bölgede yaşayan katılımcılar ile yürütüldüğünden dolayı kapsamlı sayılabilmesi açısından araştırmacıları düşündürücü bir noktaya itmektedir. Bu nedenle gelecekteki araştırmalarda daha geniş örneklerle çalışılması sonuçların yorumlanabilmesi açısından kolaylık sağlayacaktır (Weiss ve ark., 1996).

Farklı bir çalışmada Barnow ve ark. (2006) tarafından, BKB'ye sahip annelerin çocuklarındaki bireysel özellikler, aile deneyimleri ve psikopatolojik bulgular incelenmiştir. Yürütülen çalışmada, BKB'li annelerin çocuklarının sağlıklı annelerin çocuklarına kıyasla

daha düşük benlik sayısına sahip oldukları sonucuna ulaşılmıştır. (Barnow ve ark., 2006). Araştırmada elde edilen bir başka sonuç ise BKB'li annelerin çocuklarında dışsallaştırma problemlerinin meydana gelmiş olmasıdır. Çocuklar, kontrol grubuna kıyasla daha fazla saldırganlık göstermekte ve daha yıkıcı davranışlar sergilemektedirler. Aynı zamanda araştırmadan elde edilen bir başka sonuç ise bu çocuklarda daha fazla depresif belirtiler görülmesidir. Araştırmacılar bu depresif semptomların, ilerleyen dönemlerde majör depresif bozukluğunu yordayabileceğine yönelik bir risk oluşturduğunu ifade etmiştir (Barnow ve ark., 2006).

Herr ve ark. (2008), yaptığı bir çalışmada, BKB'ye sahip anne ile çocuklarının psikososyal işlevleri arasındaki ilişki incelenmiştir. Araştırma bulgularında çocuklardaki psikososyal problemler ile annelerindeki borderline kişilik örüntülerinin ilişkili olduğu bulunmuştur. Çocukların kişilerarası ilişkilerdeki işlevselliğinin yüksek olmamasının yanı sıra bağlanma sorunları ve depresif belirtiler barındırdığı saptanmıştır (Herr ve ark., 2008). Araştırmada vurgulanan bir başka nokta ise annelerdeki BKB semptomlarının zamana bağlı olarak artış gösterdiğinde çocuklardaki psikososyal sorunların da artarak bir etki meydana getirdiğidir (Herr ve ark., 2008).

Bir başka araştırmada ise Reinelt ve ark. (2014), annelerdeki BKB semptomlarının, çocuklarına aktarılıp aktarılmadığını incelemek istemişlerdir. Araştırmacılar, BKB'ye sahip annelerin çocuklarına karşı aşırı korumacı ve reddedici bir ebeveynlik tarzı uygulamasının borderline semptomların çocuğa geçişinde aracı bir rol oynadığını ifade etmektedir (Reinelt ve ark., 2014). 15 yaşından 20 yaşına kadar olan süre boyunca gözlemlenen ergenlerde tutarsız düşünce ve davranışlar, dürtüsellik ve çözülme gibi BKB semptomları meydana geldiği saptanmıştır (Reinelt ve ark., 2014).

Farklı bir araştırmada Macfie ve Kurdziel (2020), anneleri BKB'ye sahip olan çocukların kötü muamele deneyimleme olasılığı incelemiştir. Araştırma sonuçlarına göre BKB'ye sahip annelerin çocuklarının, tanısı olmayan annelerin çocuklarına göre daha yüksek oranda cinsel istismar, fiziksel istismar ve ihmal yaşama olasılığı olduğu ortaya çıkmıştır. Çocuğun yaşadığı cinsel istismar, annenin kimlik bozukluğu ve olumsuz ilişkileri ile ilişkilendirilmiş olup çocuğun fiziksel istismar öyküsü, annenin kendine zarar verme davranışları ile ilişkilendirilmiştir. Çocuğun ihmali ise annenin duygusal dengesizliği ve olumsuz ilişkileri ile açıklanmıştır (Macfie ve Kurdziel, 2020).

Son olarak Boxberger'in (2020) araştırmasında ise annelerin artan BKB semptomlarının, çocuklarında meydana gelen dışavurum sorunları ile ilişkili olup olmadığı incelenmiştir. Elde edilen bulgularda, annedeki BKB semptomlarının çocuklarında dışavurum problemleri oluşumunu yordadığı ortaya çıkarılmıştır. Buna ek olarak araştırmada; annelerinde BKB semptomları olan çocukların mental sağlık problemleri riski taşıyabileceği de düşünülmüştür (Boxberger, 2020).

Özetle, literatürdeki mevcut araştırma verilerinin neredeyse tamamı BKB semptomlarının anneden çocuğa geçiş riski oluşturduğunu ifade etmektedir. Bu nedenle borderline kişilik örüntüsüne sahip annelerin çocuklarının psikopatoloji riskini önlemek adına erken profesyonel destek almalarının yararlı olabileceği düşünülmektedir.

Yöntemler

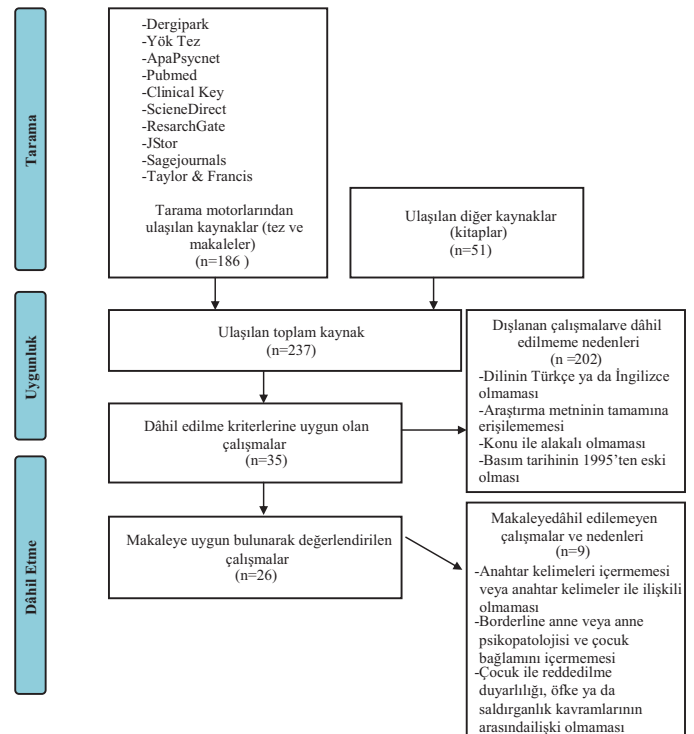
Bu çalışmada, annelerin borderline kişilik örüntüleri ile çocuklarının reddedilme duyarlılığı, öfke ve saldırganlıklarının ilişkisi üzerine yapılmış araştırmalardan elde edilen bulgular incelenmiştir.

Belirtilen kavramlar ile ilişkili gerçekleştirilmiş araştırmalar derlenmiştir. Türkçe ve İngilizce kaynaklar üzerine yapılan literatür taramasında Türkçe olarak; borderline kişilik bozukluğu, reddedilme duyarlılığı, öfke, saldırganlık anahtar kelimeleri kullanılmıştır. İngilizce literatür taramasında kullanılan anahtar kelimeler ise borderline personality disorder, rejection sensitivity, anger, aggression şeklinde sıralanmaktadır. Türkçe tezlerin tamamı Yök Tez Merkezinden elde edilmiştir. Buna ek olarak Türkçe makaleler, Dergipark sitesinden alınmıştır. İngilizce makalelere ve tezlere ise ApaPsycnet, Pubmed, Clinical Key, Sciencedirect, ResarchGate, Sagejournals, Taylor & Francis ve Jstor siteleri aracılığı ile ulaşım sağlanmıştır. Değerlendirilen çalışmalar, 1995 ve 2022 yılları aralığında yayımlanmış makale ve tezleri kapsamaktadır.

Çalışmaların Dâhil Edilme Kriterleri

Ulaşılan toplam 237 kaynaktan 202'si makaleye dâhil edilmemiştir. Dili Türkçe veya İngilizce olan, araştırma metninin tamamına erişilebilen, konu ile alakalı olan ve basım yılı 1995 ve 2022 arasında olan 35 çalışma, makaleye alınmıştır. Alınan çalışmalardan 9'u uygun bulunmamış olup değerlendirilme kapsamına alınan araştırma sayısı 26 olarak belirlenmiştir. Değerlendirilmeye alınan araştırmalar belirlenirken çalışmaların; anahtar kelimelerle ilişkili olması ya da bunları içermesi ve borderline anne veya anne psikopatolojisi ile çocuk bağlamı taşımaya dikkat edilmiştir. Bu bağlamda öncelik verilen asıl nokta, çalışmaların BKB'ye sahip anne ve çocuk ilişkisini içermesi olmuştur fakat borderline anne ve çocuk ilişkisini kapsamayıp anne psikopatolojisi ve çocuğun reddedilme duyarlılığı, öfke ya da saldırganlıktan en az biri ile ilişkili olduğu çalışmalara da değerlendirmeye alınan makaleler arasında yer verilmiştir. Dâhil edilen bu çalışmalar, incelenen araştırma sonuçlarının ilişkisel boyutlarını anlamlandırmada oldukça büyük bir etki sağlamıştır. İncelenen çalışmalarla ilgili bilgiler, Şekil 1'deki akış şemasında ve Tablo 1'de yer almaktadır.

Bulgular



Şekil 1.

Derlemeye dâhil edilen çalışmaların akış şeması

Tablo 1.
Derlemeye Dâhil Edilen Çalışmalar Tablosu

ÇALIŞMANIN ADI	ÇALIŞMA TÜRÜ	YAZARLAR	YIL	MAKALE İLE İLİŞKİLENDİRİLEN ÇALIŞMA SONUCU
A comparison of the families of mothers with borderline and nonborderline personality disorders	Makale	Feldman ve ark.	1995	BKB'li annelerin çocuklarının, kendini ifade etme becerisinin düşük olduğu ve çatışma algılarının yüksek bulunduğu saptanmıştır.
Psychopathology in offspring of mothers with borderline personality disorder: A pilot study	Makale	Weiss ve ark.	1996	BKB'li annelerin çocuklarının daha fazla dürtü kontrol bozukluğuna ve daha fazla psikiyatrik tanıya sahip olduğu bulunmuş olup aynı zamanda BKB'li annelerin çocuklarının, daha fazla BKB semptomlarına sahip olduğu saptanmıştır.
Individual characteristics, familial experience, and psychopathology in children of mothers with borderline personality disorder	Makale	Barnow ve ark.	2006	BKB'li annelerin çocuklarının sağlıklı annelerin çocuklarına kıyasla daha fazla saldırganlık, yıkıcı davranışlar ve düşük benlik saygısının olduğu sonucuna ulaşılmıştır.
Maternal borderline personality disorder symptoms and adolescent psychosocial functioning.	Makale	Herr ve ark.	2008	BKB'li annelerin çocuklarının ilişkilerindeki işlevsellik düşük bulunmuş olup çocuklarda bağlanma sorunları ve depresif semptomlar görüldüğü bilgisi aktarılmıştır. Buna ek olarak, annedeki BKB semptomları zamana bağlı olarak artış gösterdiğinde çocuklardaki psikososyal problemlerin de artış gösterdiği belirtilmiştir.
Longitudinal transmission pathways of borderline personality disorder symptoms: From mother to child?	Makale	Reinelt ve ark.	2014	BKB'li annelerin çocuklarında, sağlıklı annelerin çocuklarına göre daha fazla dürtüsellik, tutarsız düşünce ve davranışlar görüldüğü ifade edilmiştir.
The Experience of Maltreatment in Young Children Whose Mothers Have Borderline Personality Disorder: Reflections in Their Narrative Representations	Makale	Macfie & Kurdziel	2020	BKB'li annelerin çocuklarının, tanısı olmayan annelerin çocuklarına göre daha yüksek oranda istismar ve ihmal yaşama olasılığının olduğu ortaya çıkmıştır.
Associations of Maternal Borderline Personality Disorder Symptoms with Parenting Stress, Maternal Warmth, and Child Externalizing Problems	Tez	Boxberger	2020	Annelerin BKB semptomlarının çocuklarında dışavurum problemlerinin oluşumunu yordadığı belirtilmiştir. Buna ek olarak annelerinde BKB semptomları olan bu çocukların, mental sağlık problemleri riski taşıyabileceği de düşünülmüştür.
Rejection sensitivity in adolescent offspring of mothers with borderline personality disorder	Tez	Strimpfel	2012	BKB'li annelerin çocuklarının reddedilme duyarlılıkları, kontrol grubuna göre farklılık göstermemiş olup ergenlerin reddedilme duyarlılığı, annelerinin borderline kişilik bozukluğu tanısı ile ilişkili bulunmamıştır.
A general psychopathology factor (P factor) in children: Structural model analysis and external validation through familial risk and child global executive function	Makale	Martel ve ark.	2017	Psikiyatrik tanıları sahip olan anne ve babaların çocuklarında reddedilme duyarlılığının mevcut bulunduğu belirtilmiştir. Buna ek olarak araştırmada yer alan tanıların içerisinde borderline kişilik bozukluğuna rastlanmamıştır.
Maternal borderline personality disorder and child development: An examination of risk transmission and statistical approaches to inference	Tez	Binion	2021	BKB'li annelerin çocuklarının saldırganlık davranışlarının kontrol grubuna göre daha yüksek olduğu ve bu davranışların ailesel aktarım ile ilişkisel bir risk barındırdığı bulgusuna ulaşılmıştır.
Reddedilmek: İçsel korkumuz	Makale	Çolak ve ark.	2021	Anne-babaların psikopatolojisi, alkol-madde kullanımı ve çocukların ebeveynlerin problemlerine tanıklık etmesinin çocuklarda reddedilme duyarlılığı riskini yordamakta olduğu açıklanmıştır. Buna ek olarak anne-babaların psikopatolojik bulguları detaylandırılmadığından dolayı BKB hakkında net bir veriye ulaşılamamıştır.
Etiological pathways to rejection sensitivity in a high-risk sample	Makale	Godleski ve ark.	2019	Anne-babaların tutarsız, ihmalkâr ve manipülatif tutumlar sergilemesinin çocuklarda reddedilme duyarlılığının oluşmasına zemin hazırladığı bulgusundan yola çıkılarak bu çocukların, borderline kişilik örüntülerine sahip ebeveynlere sahip olabileceği düşünülmüştür.
Reddedilme duyarlılığı, hissedilen yalnızlık ve aleksitimik özellikler arasındaki ilişkinin incelenmesi	Tez	Uncu	2021	Reddedilme duyarlılığına sahip olan bireyler ile anne-babalarının psikopatolojileri arasında anlamlı bir ilişkiye rastlanmamıştır.
The relationship between the oxytocin level and rejection sensitivity, childhood traumas, and attachment styles in borderline personality disorder	Makale	Kartal ve ark.	2022	Katılımcıların reddedilme duyarlılıkları ile psikiyatrik tanıları anne-babaya sahip olmaları arasında anlamlı bir ilişki bulunamamıştır.
Negative affectivity and effortful control in mothers with borderline personality disorder and in their young children	Makale	Mena ve ark.	2017	BKB'li annelerin çocuklarında sağlıklı annelerin çocuklarına göre daha yüksek oranda öfke, hayal kırıklığı ve korku gibi duyguların bulunduğunu ifade edilmiştir.
Maternal borderline symptoms, parent-child relationship patterns and child maladjustment	Makale	Milan & Dáu	2022	BKB'li annelerin; çocuklarında öfke, korku ve ifade güçlüğü gibi uyumsuz davranış sorunlarının oluşumunu yordadığı belirtilmiş olup bu semptomların seviyesi arttıkça çocuklardaki uyumsuz davranış sorunlarının da artış göstermekte olduğu bildirilmiştir.

(Continued)

Tablo 1.
Derlemeye Dâhil Edilen Çalışmalar Tablosu (Continued)

ÇALIŞMANIN ADI	ÇALIŞMA TÜRÜ	YAZARLAR	YIL	MAKALE İLE İLİŞKİLENDİRİLEN ÇALIŞMA SONUCU
Relationships between parental borderline symptom severity, empathy, parenting styles and child psychopathology	Makale	Bartsch ve ark.	2022	BKB'li annelerin; öfke ve suçlayıcılığını kapsayan düşmancilik davranışlarının çocuklarında psikopatolojik bulguları meydana getirdiği ifade edilmiştir.
Maternal borderline personality disorder symptoms and convergence between observed and reported infant negative emotional expressions	Makale	Whalen ve ark.	2015	BKB'li annelerdeki borderline kişilik bozukluğu semptomlarının şiddeti arttıkça bebeklerindeki öfke seviyesinin de şiddetinin artmakta olduğu bulunmuştur.
Reflective functioning and empathy among mothers of school-aged children: Charting the space between	Makale	Borelli ve ark.	2021	Öfke ve duygusal dengesizliğe sahip olan 12 yaşındaki bir grup çocuk ile yapılan boylamsal çalışma neticesinde, çocukların 28 yaşına geldiklerinde borderline kişilik örüntüleri gösterdikleri gözlenmiştir.
Borderline symptoms at age 12 signal risk for poor outcomes during the transition to adulthood: Findings from a genetically sensitive longitudinal cohort study	Makale	Wertz ve ark.	2020	12 yaşındaki öfke ve saldırganlık gibi birtakım duygusal ve davranışsal problemlere sahip çocuğun 18 yaşına geldiklerinde psikiyatrik tanıları aldıkları belirtilmiş olup bu tanıların arasında BKB, diğer hastalık gruplarına göre daha ilişkili bulunmuştur.
A systematic review of the parenting and outcomes experienced by offspring of mothers with borderline personality pathology: Potential mechanisms and clinical implications	Makale	Eyden ve ark.	2016	BKB'li annelerin çocuklarının diğer kişilik bozuklukları olan annelerin çocuklarına göre BKB tanısı alma olasılığının çok daha yüksek olduğu bulunmuştur.
The Parenting Experience of Those With Borderline Personality Disorder Traits: Practitioner and Parent Perspectives	Makale	Dunn ve ark.	2020	BKB'li annelerin çocuklarının kontrol grubuna kıyasla önemli ölçüde saldırganlık ve suçluluk sorunları olduğu bildirilmiştir.
Familial transmission of borderline personality disorder	Makale	Zitzmann ve ark.	2020	BKB'li annelerin sergiledikleri düşmanca davranışların, çocuklarında saldırganlık, karşı gelme ve öfke patlamaları gibi problemlerin riskini arttırdığı tespit edilmiştir. Aynı zamanda bu çocukların ergenlik dönemlerine geldiklerinde dengesiz ruh hali ve kendine zarar verme gibi BKB semptomları göstermeleri de BKB'li annelerin ailesel aktarımı ile ilişkilendirilmiştir.
Familial factors and the risk of borderline personality pathology: Genetic and environmental transmission	Makale	Fatimah ve ark.	2020	BKB'li anne-babaların sahip olduğu saldırganlık ve öfke davranışlarının kalıtsal bir şekilde çocuklarına iletiildiği ortaya çıkarılmıştır. Katılımcı çocuklara evlat edilmiş olanların da dâhil edilmesi, saldırganlık ve benzeri BKB örüntülerinin çocuklara iletilmesinde genetiğin yanı sıra çevresel faktörlerin de aktarım sağladığı bulgusu ortaya çıkarılmıştır.
Preschool age predictors of adolescent borderline personality symptoms	Makale	Geselowitz ve ark.	2021	Saldırganlık vb. tutumlar sergileyen çocukların annelerinde BKB örüntülerine rastlanmamıştır. Ancak saldırganlık, karşıt olma eylemleri, olumsuz çocukluk deneyimleri ve düşük anne desteğinin çocukların ilerleyen yaşlarında BKB semptom varyansının büyük bir bölümünü karşıladığı bulgusu ortaya çıkarılmıştır.
Examining the prevalence rate of adverse childhood experiences such as childhood trauma, abuse, and attachment disorders in adults diagnosed with borderline personality disorder	Tez	Ko	2021	BKB'ye sahip bireylerin çocukluklarında, ebeveynleri tarafından maruz bırakıldıkları saldırgan ya da ihmalkâr tutumları, ebeveynlik dönemine geldiklerinde kendi çocuklarına da uyguladıkları belirtilmektedir.

Tartışma

Annelerin Borderline Kişilik Örüntüsü ile Çocuklarının Reddedilme Duyarlılıkları Arasındaki İlişki

Borderline kişilik örüntüsüne sahip anneler ile çocuklarının reddedilme duyarlılığı hakkında yapılmış çalışmalar incelenmek için kapsamlı literatür araştırması yapılmıştır. Reddedilme duyarlılığı ve BKB ile ilgili birçok araştırma olmasına rağmen bu başlık altında yapılmış araştırma sayısı oldukça sınırlıdır.

BKB'li annelerin çocukları ile gerçekleştirilen bir araştırmanın bulgularında katılımcı çocukların reddedilme duyarlılıkları, kontrol grubuna göre farklılık göstermemiştir. Araştırma neticesinde ergenlerin reddedilme duyarlılığı, annelerinin BKB tanısı ile ilişkili bulunmamıştır. Strimpfel (2012) tarafından beklenmedik bulunan bu çalışma sonucuna ek olarak ergenlerin reddedilme duyarlılıklarının kendi olumsuz ilişkileri ile önemli ölçüde ilişkisi olduğu bulunmuştur. Araştırmada asıl öne sürülen hipotezin anlamsız

çıkmasına örneklemin yeterince geniş olmamasının etki etmiş olabileceği düşünülmektedir. Yapılacak daha kapsamlı bir çalışmada farklı sonuçlara ulaşılabileceği ifade edilmektedir (Strimpfel, 2012).

Farklı bir çalışmada ise çocukların ve anne-babalarının psikopatolojileri ile yürütücü işlevleri arasındaki ilişki incelenmiştir. Yapılan bu araştırmanın bulgularında, çocukların başkalarına karşı buldukları reddedilme duyarlılığı gibi sosyal yeterlilik seviyelerinin anne-baba psikopatolojisi ile pozitif ilişkili olduğu bulunmuştur. Anne-babaların psikiyatrik tanıları; majör depresyon, okb, yaygın anksiyete bozukluğu, panik bozukluk, bipolar bozukluk, agorafobi ve sosyal anksiyete gibi bozuklukları bünyesine almıştır (Martel ve ark., 2017). Araştırma kapsamında reddedilme duyarlılığına sahip çocukların ebeveynlerinde BKB tanısına rastlanmamıştır. Sonuç olarak anne-baba psikopatolojisinin artış gösterdiği grupta çocukların reddedilme duyarlılıkları da artış göstermekte olduğu ifade edilmiştir (Binion, 2021).

Başka bir çalışmada, reddedilme duyarlılığının etiyolojik faktörleri araştırılmıştır. Elde edilen bulgulara göre ebeveynlerin psikopatolojisi, ebeveynlerin alkol-madde kullanımı ve çocukların ebeveynlerin problemlerine tanıklık etmesi çocuklarda reddedilme duyarlılığı riskini yordamaktadır (Çolak ve ark., 2021). Buna ek olarak araştırma sonuçlarında yer alan bir başka risk faktörü ise ebeveynlerin tutarsız, ihmalkâr ve manipülatif tutumlar sergilemesinin çocuklarda reddedilme duyarlılığının oluşmasına zemin hazırladığı bulgusudur. Bu bilgiler ışığında, reddedilme duyarlılığı olan bireylerin borderline kişilik örüntülerine sahip ebeveynlere sahip olabileceği yönündeki ilişkisel hipotezin bir nebze güçlendiği düşünülmektedir (Godleski ve ark., 2019).

Reddedilme duyarlılığının farklı değişkenlerle (hissedilen yalnızlık vb.) ilişkisini inceleyen bir başka çalışmada ise sosyodemografik özelliklerin aracı etkisi de göz önüne alınmıştır. Araştırma bulgularından elde edilen verilere göre 25 katılımcının ebeveyninde bir psikiyatrik bozukluk tanısı mevcut iken, kalan 202 katılımcının ebeveynlerinde herhangi bir psikiyatrik bozukluğa rastlanmamıştır. Bu durumda ortaya çıkan sonuç, reddedilme duyarlılığına sahip olan bireyler ile anne-babalarının psikopatolojilerinin arasında anlamlı bir ilişki olmadığı yönündedir (Uncu, 2021).

Bir diğer çalışmada, çocukluk çağında ebeveynleri tarafından ruhsal travmalara maruz bırakılmış borderline kişilik örüntüsüne sahip bireylerin reddedilme duyarlılıkları incelenmiştir (Kartal ve ark., 2022). Araştırmaya katılan bireyler üzerinden ele alınan bazı sosyodemografik değişkenler arasında anne-babanın mevcut psikiyatrik tanısı da bulunmaktadır. Elde edilen bulgulara göre, katılımcıların psikiyatrik tanılı anne-babaya sahip olmaları ile reddedilme duyarlılıkları arasında anlamlı bir ilişki bulunamamıştır. Buna ek olarak bireylerin çocukluklarında ebeveynleri tarafından maruz bırakıldıkları travmatik öykülerin de reddedilme duyarlılığı ile anlamlı bir ilişkisi bulunamamıştır. Kartal ve ark. (2022), çalışmalarında çıkan sonuçları beklenmedik bulduklarını ifade ederek yapılan farklı çalışmalarda reddedilme duyarlılığına sahip bireylerin erken çocukluk dönemlerinde aileleri kaynaklı ciddi travmalar yaşadıklarını ve bu bulguların ilerleyen dönemlerde kişide borderline kişilik örüntüleri meydana getirmekte olduğunu eklemiştir.

Özetle, BKB'ye sahip anne ile çocuklarındaki reddedilme duyarlılığını direkt olarak inceleyen araştırmalar son derece sınırlıdır. Yapılmış çalışmaların hemen hemen hepsi, bu araştırma kapsamında ele alınan başlık ile dolaylı olarak bağlantılı bulunmuştur. BKB'ye sahip annelerin sergiledikleri tutarsız, manipülatif, ihmalkâr tutumlar ve çocuklarının deneyimlediği ebeveyn kaynaklı travmatik yaşantılar göz önüne alındığında dolaylı bir ilişkinin varlığından söz etmek mümkündür. Fakat direkt olarak BKB'li anne ve çocuklarındaki reddedilme duyarlılığı üzerine yapılmış bir çalışmanın anlamsız çıkması bu durumun yeniden gözden geçirilmesine neden olmaktadır. Dolayısıyla BKB'li anne ve çocuklarındaki reddedilme duyarlılığı ilişkisi üzerine araştırmalar çoğaltılıp farklı örneklemeler üzerinden veri sağlandığı takdirde bu araştırmanın daha belirgin ve keskin ifadelerle şekillenebileceği düşünülmektedir.

Annelerin Borderline Kişilik Örüntüsü ile Çocuklarının Öfke Sorunları Arasındaki İlişki

Kapsamlı literatür taramasından elde edilen bulgulara göre borderline kişilik örüntüsüne sahip anneler ile çocuklarının öfke sorunu arasında bir ilişkinin olduğu görülmüştür. Bu ilişkiyi destekleyen araştırmalardan ilki BKB'ye sahip anne ile çocuklarının olumsuz duygulanımları ve zorlu kontrollerini inceleyen çalışmadır. Araştırmanın katılımcıları, BKB'li ve sağlıklı annelerin

çocuklarından oluşmaktadır (Mena ve ark., 2017). Araştırma sonuçları, BKB'ye sahip annelerin çocuklarında sağlıklı annelerin çocuklarına göre daha yüksek oranda öfke, hayal kırıklığı ve korku gibi duyguların bulunduğunu ifade etmektedir (Mena ve ark., 2017).

Annelerin borderline semptomları ve çocuklarındaki uyumsuzlukların araştırıldığı başka bir çalışmada ise yine benzer veriler elde edilmiştir. Araştırma sonuçlarında, daha fazla BKB semptomu sergileyen annelerin çocuklarına karşı daha fazla düşmancil davranışlar sergilediği ve akabinde de çocuklarında uyumsuz davranış sorunları meydana geldiği bulunmuştur. Milan ve Dáu (2022), elde ettikleri bu uyumsuzluk bulgusuna; çocukların olumsuz duygularına ilişkin inançları, içselleştirme ve dışa yönelim belirtilerini ve ebeveynlerine yönelik olumsuz duygusalıkları ile ilgili süreçlerinin incelenmesi sonucunda ulaşmıştır. Araştırma sonucunda ise BKB semptomlarına sahip annelerin bir risk teşkil ederek çocuklarında öfke, korku, utangaçlık ve ifade güçlüğü gibi uyumsuz davranış sorunlarının oluşumuna neden olabildikleri bulunmuştur. Bu sorunlar, annelerdeki BKB semptomlarının seviyesine göre korelasyonel bir değişiklik göstermekte olup seviye arttıkça çocuklarındaki uyumsuz davranış sorunları da artış göstermektedir (Milan ve Dáu, 2022).

Diğer araştırmalara benzer olarak gerçekleştirilmiş farklı bir çalışmada ise BKB'ye sahip annenin; öfke, suçlayıcılık ve sabırsızlığını kapsayan düşmancil davranışlarının çocuklarındaki psikiyatrik tanılarını yordadığı ifade edilmiştir (Bartsch ve ark., 2022). BKB'ye sahip anne ve bebekleri ile yapılan duygu tanıma çerçevesindeki çalışmalar da bu konudaki literatürü desteklemiş bulunmaktadır. Whalen ve ark. (2015), BKB'li annelerdeki BKB semptomlarının şiddeti arttıkça bebeklerindeki öfke seviyesinin de artmakta olduğunu ortaya çıkarmıştır. Elde edilen bu ilişkisel model, anneleri tarafından gözlenip bildirilmiştir. Sağlıklı annelerle birlikte karşılaştırılarak ulaşılan bu sonuç, BKB'li annelerin çocuklarındaki öfke duygusunun çocukluk öncesi dönemden itibaren oluşmaya başladığı bulgusunu literatüre kazandırmıştır (Whalen ve ark., 2015).

Bütün bu çalışmalara ek olarak, yapılan bazı araştırmalarda çocukluk ve ergenlik dönemlerinde sergilenen süregelen olumsuz duygu ve uyumsuz davranışların yetişkinlik dönemlerine gelindiğinde BKB semptomlarını yordadığı sonucuna ulaşılmıştır. Bunlardan ilki öfke ve benzeri duygulanımlara ve duygusal dengesizliğe sahip olan 12 yaşındaki bir grup çocuk ile yapılan boylamsal bir çalışmadır. Çalışma neticesinde çocukların 28 yaşına geldiklerinde borderline kişilik örüntüleri gösterdikleri gözlenmiştir. Dolayısıyla, çocuklukta görülen öfke ve benzeri olumsuz duygular, ilerleyen yaşlarda çıkabilecek psikopatolojileri yordaması açısından risk faktörü olarak görülebilmektedir (Borelli ve ark., 2021).

12 yaşındaki çocuklar ile gerçekleştirilmiş başka bir boylamsal çalışmada ise öfke ve saldırganlık gibi birtakım duygusal ve davranışsal problemlere sahip çocukların 18 yaşına geldiklerinde psikiyatrik tanılar aldıkları belirtilmiştir. Belirtilen psikiyatrik tanılar arasında ise BKB diğer hastalık gruplarına göre daha ilişkili bulunmuştur. Elde edilen bu sonuç da, borderline kişilik patolojisinin hazırlayıcı faktörlerini ortaya çıkarmaktadır (Wertz ve ark., 2020).

Son olarak farklı bir çalışmada ise Eyden ve ark. (2016), 14 yaşındaki çocukların 30 yaşına kadar olan sürecini kapsayan birtakım boylamsal verilere ulaşmayı amaçlamıştır. Araştırma sonuçlarında, BKB'li annelerin çocuklarının diğer kişilik bozuklukları olan annelerin çocuklarına göre BKB tanısı alma olasılığının çok daha yüksek olduğu bulunmuştur. Dolayısıyla annenin BKB özellikleri

barındırması, çocuklarının yetişkinlik dönemlerine geldiklerinde aynı öyküyü doğurma riskini taşımaktadır (Eyden ve ark., 2016).

Annelerin Borderline Kişilik Örüntüsü ile Çocuklarının Saldırganlık Davranışları Arasındaki İlişki

Borderline kişilik bozukluğuna sahip annelerin çocuklarında gözlemlenen davranış sorunlarından biri de saldırganlıktır. Diğer davranış sorunlarına oranla saldırganlık ile ilgili daha fazla literatür bilgisine ulaşılmıştır.

İncelenen ilk araştırma sonucunda, BKB'li annelerin çocuklarının kontrol grubuna kıyasla önemli ölçüde saldırganlık ve suçluluk sorunları olduğu bildirilmiştir. Benzer bir çalışmada ise yıkıcı davranış bozukluğu ve hiperaktivite bozukluğuna sahip çocukların annelerinde BKB tanısı olduğu ortaya çıkmıştır (Dunn ve ark., 2020). Yapılmış farklı bir çalışmada ise düşük eğitim düzeyine sahip olan, nikotin bağımlılığı olan, sabıka kaydına sahip olan ve riskli cinsel davranışlarda bulunan bireylerin ilerleyen zamanlarda BKB semptomlarının şiddetlenmesi akabinde duygusal ve davranışsal bozukluklar gösterdikleri bulgusuna ulaşılmıştır. Davranış bozukluğu sergileyen bu bireylerin ebeveynlerinde de benzer olumsuz durumların mevcut olduğu belirtilerek ailesel ve genetik riskten etkilendikleri bildirilmiştir (Wertz ve ark., 2020).

Bir başka çalışmada ise Zitzmann ve ark. (2020), BKB'ye sahip annelerin sergiledikleri düşmanca davranışların çocuklarında saldırganlık, karşı gelme ve öfke patlamaları gibi dışa yönelim sorunları riskini arttırdığını tespit etmişlerdir. Aynı zamanda bu çocukların ergenlik dönemlerine geldiklerinde dengesiz ruh hali ve kendine zarar verme gibi BKB semptomları göstermeleri de BKB'li annelerin düşmanca davranışları ile ilişkilendirilmiştir (Zitzmann ve ark., 2020). Bu konuda yapılmış bazı genetik araştırmaları, BKB'li ebeveynlerin sahip olduğu saldırganlık ve öfke gibi dışsallaştırma davranışlarının kalıtsal bir şekilde çocuklarına iletiildiğini ortaya çıkarmıştır. Bu kalıtsal etki, hem biyolojik hem de evlat edinilmiş çocuklarda benzer oranlarda görülmüştür. Dolayısıyla bu araştırma neticesinde, saldırganlık ve benzeri BKB örüntülerinin çocuklara iletilmesinde genetiğin yanı sıra çevresel faktörlerin de aktarım sağladığı bulgusu elde edilmiştir (Fatimah ve ark., 2020).

Borderline kişilik bozukluğuna sahip annelerin çocuklarındaki davranış problemleri ile yürütücü işlev becerilerini inceleyen bir çalışmada ise BKB'li annelerin çocuklarının saldırganlık davranışlarının kontrol grubuna göre daha yüksek olduğu ve yürütücü işlev becerilerinin ise daha düşük olduğu bulunmuştur. Araştırma neticesinde, çocuklardaki saldırganlık sorunlarının ailesel aktarım ile ilişkisel bir risk barındırdığı bulgusuna ulaşılmıştır (Binion, 2021).

2021 yılında yapılan boylamsal bir çalışmada ise yapılan diğer çalışmalara göre daha farklı sonuçlar elde edilmiştir. Çalışmada; kendine zarar verme, saldırgan tutumlar, karşıt olma vb. BKB semptomu taşıyan çocukların belirtilerini yordayan ailesel ve sosyal risk faktörlerinin etkisi temel alınmıştır. Araştırma hipotezinde, saldırganlık vb. tutumlar sergileyen çocukların annelerinin BKB örüntülerine sahip oldukları düşünülmesine rağmen elde edilen verilerde çocukların BKB özelliklerinin annenin BKB örüntüsü ile bir ilişkisi olmadığı bulgusuna ulaşılmıştır. Buna ek olarak yalnızca annenin BKB değil, annenin depresyon öyküsü ve psikopatoloji geçmişi de çocukların borderline kişilik örüntüleri ile ilişkili olmadığı bulgusu araştırmacılar tarafından beklenmedik bulunmuştur. Yapılan regresyon analizi sonucunda; saldırganlık, karşıt olma eylemleri, olumsuz çocukluk deneyimleri ve düşük anne desteğinin çocuklardaki BKB semptom varyansının büyük

bir bölümünü karşıladığı bulgusu ortaya çıkarılmıştır (Geselowitz ve ark., 2021).

Saldırgan tutum ve eylemlerin farklı bir yaklaşım ile ele alındığı bir çalışmada, BKB tanısı alan bireylerin olumsuz çocukluk deneyimleri üzerine geriye dönük incelemeler gerçekleştirilmiştir. İncelenen ifadelerde, BKB'ye sahip bireylerin çocukluklarında ebeveynleri tarafından maruz bırakıldıkları saldırgan ya da ihmalkâr tutumları, ebeveynlik dönemine geldiklerinde kendi çocuklarına da uyguladıklarını belirtmektedir (Ko, 2021).

Son olarak ise Bartsch ve ark. (2022) yayımladıkları çalışmada, ebeveynlerin BKB semptomlarının şiddeti ve çocuklarındaki psikopatoloji ele alınmıştır. Araştırma neticesinde, BKB tanılı ebeveynlerin çocuklarının daha yüksek oranda yıkıcı, saldırgan ve baş kaldırııcı davranışlar sergilediği tespit edilmiştir (Bartsch ve ark., 2022).

Genel bağlamda bugüne dek bu konu üzerine elde edilmiş olan veriler, BKB'li anne ve çocuk ilişkisini paradoksal bir boyuta itmektedir. BKB'li anne, çocuğuna kendi yaşadığı olumsuz deneyimleri aktarması sonucu yeni bir BKB'li bireyin doğuşuna sebebiyet verebilmektedir. Buna binaen çalışmada altı çizilen başka bir nokta ise, BKB'li ebeveyne sahip olan her çocuğun yetişkinlikte BKB tanısı almayacağı gibi, saldırgan ya da ihmalkâr tutumlara ve eylemlere maruz kalan her çocuğun da ebeveynlik döneminde kendi çocuğuna aynı tutumu sergilemeyebileceği ifadesidir (Ko, 2021). Bu konudaki görüşlerin bir kısmını derleyen bu çalışmanın, literatürdeki farklı bulguların oluşturduğu fikir alışverişine yardımcı olduğu düşünülmektedir.

Sonuç ve Öneriler

Çalışmada, annelerin borderline kişilik örüntüleri ile çocuklarının bazı duygusal ve davranışsal sorunları arasında ilişki olduğu tespit edilmiştir. Araştırma neticesinde literatürden elde edilen verilerden ilki, borderline kişilik örüntüsüne sahip anneler ile çocuklarının reddedilme duyarlılığı arasında anlamlı bir ilişkinin olmamasıdır. Reddedilme duyarlılığına sahip çocuk ve BKB'li anne ile ilgili literatürde oldukça az veri yer alması nedeniyle iki değişken arasındaki ilişki yeterli düzeyde araştırılamamıştır. Alanyazında BKB ve reddedilme duyarlılığı ilişkisini araştırılan fazla sayıda araştırma bulunuyorken BKB'li anne ve çocuk ilişkisinin göz ardı edilmesi bu çalışmayı sınırlandırmıştır. Buna ek olarak BKB ile reddedilme duyarlılığı üzerine yapılmış araştırmalardaki verilerin büyük bir çoğunluğunun anlamlı yönde bulunması, bu araştırmadaki sonuçların gözden geçirilmesine sebebiyet vermektedir. Bir diğer bulgu ise, öfke ve saldırganlık davranışı görülen bireylerin annelerinde borderline kişilik örüntüsü bulunması olmuştur. Elde edilen kaynakların %90'ı yabancı kaynaklar aracılığı ile sağlanmıştır. Bu konu özelinde ortaya konulmuş Türkçe kaynak sayısı oldukça yetersizdir. Gelecekteki araştırmalarda daha geniş örneklemeler ile çalışılması ve yalnızca borderline kişilik bozukluğunu değil, bu bozukluğa sahip ebeveynleri de içine alması literatürdeki eksikliği giderecektir. Özetle, bu çalışma farklı dil ve kültürlerde yapılmış birçok araştırmayı bir araya getirerek farklı sonuçların bir arada toplanmasını sağlamıştır. Ayrıca, bu başlık çerçevesindeki kaynak kısırlığına bakıldığında bu çalışmanın literatüre yeterli bir katkı sağladığı düşünülmektedir.

Hakem Değerlendirmesi: Dış bağımsız.

Yazar Katkıları: Fikir – H.F., S.T.; Tasarım – H.F.; Denetleme – H.F.; Kaynaklar – H.F., S.T.; Malzemeler – S.T.; Veri Toplanması ve/veya İşlenmesi – S.T.;

Analiz ve/veya Yorum – H.F., S.T.; Literatür Taraması – S.T.; Yazıyı Yazan – S.T.; Eleştirel İnceleme – H.F.

Çıkar Çatışması: Yazarlar, çıkar çatışması olmadığını beyan etmişlerdir.

Finansal Destek: Yazarlar, bu çalışma için finansal destek almadıklarını beyan etmişlerdir.

Peer-review: Externally peer-reviewed.

Author Contributions: Concept – H.F., S.T.; Design – H.F.; Supervision – H.F.; Resources – H.F., S.T.; Materials – S.T.; Data Collection and/or Processing – S.T.; Analysis and/or Interpretation – H.F., S.T.; Literature Search – S.T.; Writing Manuscript – S.T.; Critical Review – H.F.

Declaration of Interests: The authors declare that they have no competing interest.

Funding: The authors declare that this study had received no financial support.

Kaynaklar

- American Psychiatric Association (2013). *Diagnostic and statistical manual of mental disorders (DSM-5®)*.
- Barnow, S., Spitzer, C., Grabe, H. J., Kessler, C., & Freyberger, H. J. (2006). Individual characteristics, familial experience, and psychopathology in children of mothers with borderline personality disorder. *Journal of the American Academy of Child and Adolescent Psychiatry*, 45(8), 965–972. [CrossRef]
- Bartsch, D., Roberts, R., & Proeve, M. (2022). Relationships between parental borderline symptom severity, empathy, parenting styles and child psychopathology. *Clinical Psychologist*, 26(1), 1–10.
- Binion, G. (2021). *Maternal borderline personality disorder and child development: An examination of risk transmission and statistical approaches to inference* [Master's Thesis]. University of Oregon.
- Borelli, J. L., Stern, J. A., Marvin, M. J., Smiley, P. A., Pettit, C., & Samudio, M. (2021). Reflective functioning and empathy among mothers of school-aged children: Charting the space between. *Emotion*, 21(4), 783–800. [CrossRef]
- Boxberger, A. (2020). *Associations of maternal borderline personality disorder symptoms with parenting stress, maternal warmth, and child externalizing problems* [Undergraduate Thesis]. Robert D. Clark Honors College.
- Breines, J. G., & Ayduk, O. (2015). Rejection sensitivity and vulnerability to self-directed hostile cognitions following rejection. *Journal of Personality*, 83(1), 1–13. [CrossRef]
- Çolak, G., Koç, A., & Hocaoğlu, Ç. (2021). Reddedilmek; içsel korkumuz. *Yaşam Becerileri Psikoloji Dergisi*, 5(9), 45–56.
- Dáu, A. L. B. T., & Milan, S. (2022). Maternal borderline symptoms, parent-child relationship patterns and child maladjustment. *Child and Youth Care Forum*, 51(1), 205–217. [CrossRef]
- Downey, G., & Feldman, S. I. (1996). Implications of rejection sensitivity for intimate relationships. *Journal of Personality and Social Psychology*, 70(6), 1327–1343. [CrossRef]
- Dunn, A., Cartwright-Hatton, S., Startup, H., & Papamichail, A. (2020). The parenting experience of those with borderline personality disorder traits: Practitioner and parent perspectives. *Frontiers in Psychology*, 7(11), 1913–1924.
- Eyden, J., Winsper, C., Wolke, D., Broome, M. R., & Maccallum, F. (2016). A systematic review of the parenting and outcomes experienced by offspring of mothers with borderline personality pathology: Potential mechanisms and clinical implications. *Clinical Psychology Review*, 47(2), 85–105. [CrossRef]
- Farajî, H. (2021). Borderline kişilik bozukluğunun ergenlik döneminde belirlenmesine dair bir değerlendirme. *OPUS Uluslararası Toplum Araştırmaları Dergisi*, 18(43), 7141–7166. [CrossRef]
- Fatimah, H., Wiernik, B. M., Gorey, C., McGue, M., Iacono, W. G., & Bornovalova, M. A. (2020). Familial factors and the risk of borderline personality pathology: Genetic and environmental transmission. *Psychological Medicine*, 50(8), 1327–1337. [CrossRef]
- Feldman, R. B., Zerkowitz, P., Weiss, M., Vogel, J., Heyman, M., & Paris, J. (1995). A comparison of the families of mothers with borderline and nonborderline personality disorders. *Comprehensive Psychiatry*, 36(2), 157–163. [CrossRef]
- Geselowitz, B., Whalen, D. J., Tillman, R., Barch, D. M., Luby, J. L., & Vogel, A. (2021). Preschool age predictors of adolescent borderline personality symptoms. *Journal of the American Academy of Child and Adolescent Psychiatry*, 60(5), 612–622. [CrossRef]
- Godleski, S. A., Eiden, R. D., Kachadourian, L., & Lucke, J. F. (2019). Etiological pathways to rejection sensitivity in a high-risk sample. *Personality and Social Psychology Bulletin*, 45(5), 715–727. [CrossRef]
- Herr, N. R., Hammen, C., & Brennan, P. A. (2008). Maternal borderline personality disorder symptoms and adolescent psychosocial functioning. *Journal of Personality Disorders*, 22(5), 451–465. [CrossRef]
- Kartal, F., Uğur, K., Mete, B., Demirkol, M. E., & Tamam, L. (2022). The relationship between the oxytocin level and rejection sensitivity, childhood traumas, and attachment styles in borderline personality disorder. *Psychiatry Investigation*, 19(3), 239–246. [CrossRef]
- Ko, B. (2021). *Examining the prevalence rate of adverse childhood experiences such as childhood trauma, abuse, and attachment disorders in adults diagnosed with borderline personality disorder* [Master's Thesis]. Texas A&M University.
- Macfie, J., & Kurdziel, G. (2020). The experience of maltreatment in young children whose Mothers Have borderline personality disorder: Reflections in their narrative representations. *Journal of Personality Disorders*, 34(6), 750–763. [CrossRef]
- Mena, C. G., Macfie, J., & Strimpfel, J. M. (2017). Negative affectivity and effortful control in mothers with borderline personality disorder and in their young children. *Journal of Personality Disorders*, 31(3), 417–432. [CrossRef]
- Menon, P., Chaudhari, B., Saldanha, D., Devabhaktuni, S., & Bhattacharya, L. (2016). Childhood sexual abuse in adult patients with borderline personality disorder. *Industrial Psychiatry Journal*, 25(1), 101–106. [CrossRef]
- Özmen, A. (2006). Öfke: Kuramsal yaklaşımlar ve bireylerde öfkenin ortaya çıkmasına neden olan etmenler. *Ankara Üniversitesi Eğitim Bilimleri Fakültesi Dergisi*, 39(1), 39–56.
- Öztürk, O., & Uluşahin, A. (Eds.) (2020). *Ruh sağlığı ve bozuklukları*. Nobel Tıp Yayınları.
- Reinelt, E., Stopsack, M., Aldinger, M., Ulrich, I., Grabe, H. J., & Barnow, S. (2014). Longitudinal transmission pathways of borderline personality disorder symptoms: From mother to child? *Psychopathology*, 47(1), 10–16. [CrossRef]
- Santrock, W. J. (2015). *Yaşam boyu gelişim*. Nobel Akademik Yayıncılık.
- Shenoy, S. K., & Praharaj, S. K. (2019). Borderline personality disorder and its association with bipolar spectrum and binge eating disorder in college students from South India. *Asian Journal of Psychiatry*, 44(2), 20–24. [CrossRef]
- Strimpfel, J. (2012). *Rejection sensitivity in adolescent offspring of mothers with borderline personality disorder* [Master's Thesis]. University of Tennessee.
- Uncu, O. (2021). *Reddedilme duyululuğu, hissedilen yalnızlık ve aleksitimik özellikler arasındaki ilişkinin incelenmesi* [Yüksek Lisans Tezi]. İstanbul Gelişim Üniversitesi.
- Weiss, M., Zerkowitz, P., Feldman, R. B., Vogel, J., Heyman, M., & Paris, J. (1996). Psychopathology in offspring of mothers with borderline personality disorder: A pilot study. *Canadian Journal of Psychiatry. Revue Canadienne de Psychiatrie*, 41(5), 285–290. [CrossRef]
- Wertz, J., Caspi, A., Ambler, A., Arseneault, L., Belsky, D. W., Danese, A., Fisher, H. L., Matthews, T., Richmond-Rakerd, L. S., & Moffitt, T. E. (2020). Borderline symptoms at age 12 signal risk for poor outcomes during the transition to adulthood: Findings from a genetically sensitive longitudinal cohort study. *Journal of the American Academy of Child and Adolescent Psychiatry*, 59(10), 1165–1177.e2. [CrossRef]

- Whalen, D. J., Kiel, E. J., Tull, M. T., Latzman, R. D., & Gratz, K. L. (2015). Maternal borderline personality disorder symptoms and convergence between observed and reported infant negative emotional expressions. *Personality Disorders*, 6(3), 229–238. [\[CrossRef\]](#)
- Wilson, S. T., Stanley, B., Brent, D. A., Oquendo, M. A., Huang, Y., & Mann, J. J. (2009). The tryptophan hydroxylase polymorphism is associated with diagnosis, but not suicidal behavior, in borderline personality disorder. *American Journal of Medical Genetics. Part B; Neuropsychiatric Genetics*, 150B(2), 202–208.
- Zitzmann, J., Rombold, L., & Renneberg, B. (2020). Familial transmission of borderline personality disorder. *Psychotherapeut*, 65(5), 366–373. [\[CrossRef\]](#)