

SOSYAL SERMAYENİN BİREYLERİN İSTİHDAMI ÜZERİNDEKİ ETKİSİ HANEHALKI REİSLERİ ÜZERİNE BİR ARAŞTIRMA

Halim TATLI*

Öz:

Sosyal sermaye genel anlamıyla; toplumu oluşturan bireylerin resmî ve sivil kurumlarda üyelik, sosyal ilişkiler ve bağlantılar yoluyla gerçekleştirdiği faaliyetler sonucunda fayda ve avantaj sağlama kapasitesi ve yeteneği olarak tanımlanabilir. Son yıllarda yapılan uygulamalı çalışmalarda sosyal sermayenin işgücü piyasasının çıktılarını olumlu etkilediği tespit edilmiştir.

Bu çalışmanın amacı, sosyal sermayeyi mikroekonomik bir bakış açısıyla inceleyerek bireylerin istihdamı üzerinde etkisinin olup olmadığını araştırmaktır. Bu amaçla çalışmada sosyal sermaye kavramı incelenerek, sosyal sermaye ve işgücü piyasası ilişkisi hakkında literatürdeki tartışmalara yer verilmektedir. TRB1 Bölgesindeki dört ilin kent merkezinde yaşayan 1599 hanehalkı reisine uygulanan bir anket ile toplanan veriler analiz edilmiştir. Ekonometrik logit model tahmin edilmiş ve elde edilen sonuçlar ışığında sosyal sermayenin hanehalkı reislerinin istihdamı üzerindeki etkisi belirlenmeye çalışılmıştır.

Tahmin edilen modelin sonuçları; sosyal sermayenin, hanehalkı reislerinin istihdamı üzerinde etkili bir faktör olduğunu ortaya koymaktadır. Buna göre sosyal sermaye arttıkça hanehalkı reislerinin bir işte çalışma olasılığını yaklaşık 1,37 kat arttırdığı tespit edilmiştir. Hanehalkı reislerinin istihdamı üzerinde sosyal sermaye ile birlikte etkili olan diğer faktörler ise beşeri sermaye ve cinsiyet olduğu tespit edilmiştir.

Anahtar Kelimeler: Sosyal Sermaye, İstihdam, TRB1 Bölgesi (Malatya, Elazığ, Bingöl, Tunceli), Logit Model

* Yrd. Doç. Dr., Bingöl Üniversitesi, Sağlık Yüksekokulu, İş Sağlığı ve Güvenliği, htatli@bingol.edu.tr

THE INFLUENCE OF SOCIAL CAPITAL ON THE EMPLOYMENT OF INDIVIDUAL: A SURVEY ON HAUSEHOLD HEADS

Abstract:

Social capital, in general meaning, can be defined as the capacity and skill of gaining benefit and advantage of the individuals that form the society as a result of activities performed via official and civil memberships, social interactions, and connections. Practical works conducted in recent years have shown that social capital affects labor market outcomes positively.

The purpose of this study is to estimate whether social capital has an effect of employment of individuals by examining it from the perspective of micro economy. For this purpose, examining the concept social capital, Data collected through a questionnaire applied to 1599 heads of household who live in the city center of four provinces in TRB1 region has been analyzed. Econometric logit models were estimated and in the light of the results obtained, the impact on employment of household heads of social capital were determined.

The results of the estimated model, reveal that social capital has an influential factor on the employment of household heads. Accordingly, it has been found out that the probability of household heads' employment rate increases by approximately 1.37 as social capital increases. Other factors which are effective conjunction with social capital on the employment of household heads, have been determined as human capital and gender.

Keywords: Social Capital, Employment, TRB1 Region (Malatya, Elazığ, Bingöl, Tunceli), Logit Model

GİRİŞ

Sosyal sermaye kavramının tarihi çok daha eskiye gitmekle birlikte, bu kavramın bilimsel olarak incelenmesine son yirmi beş yılda başlanmıştır. İlk çalışmalar sosyoloji alanında gerçekleştirilmiş ve tanımı daha çok sosyoloji bilimi cephesinden tartışılmıştır. Daha yakın zamanlarda ise, özellikle Putnam, Coleman, Bourdieu ve Fukuyama gibi önemli bilim adamları sosyal sermayenin iktisadi yönünü ön plana çıkarmışlardır.

Sosyal sermayenin ekonomideki rolü Dasgupta ve Serageldin (2000) ve Dünya Bankası Sosyal Sermaye girişiminin yaptığı çalışmalar ile geniş bir şekilde dikkatleri üzerine çekmiştir. Bunun sonucunda sosyal sermayenin ekonomik yapı üzerindeki etkisi ile ilgili yapılan çalışmalarda artış meydana gelmiştir. Sosyal sermayenin ekonomik büyüme ve kalkınma (Knack and Keefer, 1997; Putnam, Leonardi and Nanetti, 1993), firmalar arasındaki bağlantılar (Fafchamps ve Minten, 2002) ve işgücü piyasası (Granovetter, 1995 [1974]); Montgomery, 1991; Lin 1999, 2001, ve 2008; Rebeck, 2000; Lorenzini ve Giugni, 2012) ile ilgili yapılan bir çok çalışma bulunmaktadır.

Sosyal sermayenin hem mikro düzeyde hem de makro düzeyde ekonomik performans üzerinde önemli katkıları vardır. İktisatçılar, sosyal sermayenin mikroekonomik düzeyde piyasaların işlevselliğini ve istihdamı arttırarak ekonomik büyümeye katkıda bulunduğunu, makroekonomik düzeyde ise kurumların, yasal çerçevenin ve üretimin organizasyonunda kamunun aracılığıyla makroekonomik performansı desteklediğini ifade etmektedir (Grootaert, 1998:2). Sosyal sermayenin mikro düzeydeki faydaları, bilgi paylaşımı, koordinasyon ve ortak karar alma süreçleri üzerinde meydana getirdiği olumlu etkilerdir (Serageldin ve Grootaert, 2000:47).

İşgücü piyasası ile ilgili yapılan çalışmalarda iş arayanların çoğunun arkadaşları ve aileleri vasıtasıyla iş buldukları belirtilmiştir (Montgomery, 1991: 1408). İş arayanlar bireysel yeteneklerini, sosyal statülerini ve buna bağlı olarak sosyal bağlantılarını kullanarak işgücü piyasasında iş bulmaya çalışırlar. Burada ifade edilen bireysel yetenekler beşeri sermayeyi, sosyal statü ve buna bağlı olarak sosyal bağlantılar ise sosyal sermayeyi göstermektedir. İş arayanlar beşeri ve sosyal sermayelerini kullanarak işgücü piyasasında iş bulmaya çalışırlarken, bir işte çalışanlar ise beşeri ve sosyal sermayelerini kullanarak işlerindeki iş başarılarını arttırarak statülerini yükseltmeye çalışmaktadırlar. Yani sosyal sermaye bir ekonomik değer olarak işgücü piyasasında iş arayan ve çalışanlar üzerinde olumlu etkiler meydana getirebilir.

Bu araştırmanın temel amacı mikroekonomik bir bakış açısıyla bireylerin çalışma durumu ve sosyal sermaye arasındaki ilişkiyi incelemektedir. Bu amaçla hanehalkı reislerinin bir işte istihdam edilmelerinde sosyal sermayenin

etkili olup olmadığı araştırılmaktadır. Oluşturulan sosyal sermaye endeksi bazı sosyoekonomik göstergeler ile birlikte hanehalkı reislerinin bir işte çalışıp çalışmadığı üzerindeki etkisi incelenmektedir. Bir bireyin bir iş bulup çalışması üzerinde etkili olan birçok faktör bulunmaktadır. Bunların başında bireyin sahip olduğu beşeri sermayesi gelir. Beşeri sermaye ile birlikte sosyal sermaye de bireylerin istihdam olanaklarını artıran bir faktör olarak ortaya çıkmaktadır.

Bu çalışmanın önsel beklentisi bireylerin sahip olduğu sosyal sermaye stoğunun onların işgücü piyasasında iş bulmalarında etkili olan faktörler arasında yer almasıdır. Bu önsel beklentiyi somut bir şekilde ortaya koymak için, sosyal sermaye ile birlikte bireylerin istihdamları üzerindeki etkili olduğu düşünülen bazı faktörler ile bir logit model kurulmuştur. Bu model ile sosyal sermayenin TRB1 Bölgesindeki illerin merkezinde yaşayan hanehalkı reislerinin istihdamı üzerindeki etkisi tahmin edilmeye çalışılmıştır.

I. SOSYAL SERMAYENİN KAVRAMSAL ÇERÇEVESİ

Sermaye kavramı, zamanla çeşitli aşamalardan geçerek içeriğini hem genişletmiş, hem zenginleştirmiştir. Bilgi, iletişim ve küreselleşmenin etkisiyle başlangıçta yapılan tanımlamanın dışında yeni tanım ve türleri ortaya çıkmıştır. Klasik iktisatçıların, emek, sermaye ve toprak-doğal kaynakları üretim fonksiyonunda kullanmaları ile birlikte sermaye kavramı önem kazanmaya başlamıştır. Modern iktisat teorisi sermayeyi dört ana girdisinden (diğerleri toprak, emek ve girişim) biri olarak görmektedir. Yani buradaki sermaye ekonomik bir terim olarak fiziki sermayeyi tarif etmektedir. Bireysel ve toplumsal değerlerin, donanımların ve yeteneklerin üretime olan etkilerinin giderek önem kazanması, bu donanımların üretime olan pozitif katkılarının giderek artması, söz konusu pozitif değerlerin de sermaye olarak kabul edilmesine yol açmış ve sermaye kavramının yeniden tanımlaması gereğini ortaya çıkarmıştır (Karaçay, 2008:10). Bu bağlamda literatürde fiziki sermaye ile birlikte beşeri sermaye, kültürel sermaye ve sosyal sermayeden bahsedilmeye başlanmıştır.

Önlü iktisatçı E.F. Schumacher, toplumsal dayanışma, iş birliği, karşılıklı saygı ve bireyin kendine olan saygısını “psikolojik yapılar” olarak ifade ederek bunların ekonomik kalkınma için önemli olduğunu ve ekonomik kalkınmanın bu “psikolojik yapılar” ın kaybolması yüzünden engellendiğini belirtmiştir (Kozak , 1998:78). Schumacher’in psikolojik unsur olarak kabul ettiği olguların her biri yapılan çalışmalarda sosyal sermayenin boyutları olarak kullanılmakta ve bu boyutlar ile ekonomik yapı arasındaki ilişkiler ortaya konulmaya çalışılmaktadır. Sosyal sermaye ile ilgili literatür incelendiğinde

çok sayıda tanımla karşılaşılabilir. Bu tanımların ortak noktası ise; “sosyal dayanışma”, “toplumsal normlar ve değerler”, “güven” ve “iş birliği”dir.

Sosyal sermaye genel anlamıyla; toplumu oluşturan bireylerin resmî ve sivil kurumlarda üyelik, sosyal ilişkiler ve bağlantılar yoluyla gerçekleştirdiği faaliyetler sonucunda fayda ve avantaj sağlama kapasitesi ve yeteneği olarak tanımlanabilir. Ekonomik açıdan ise sosyal sermaye, bireyler ve kurumlar arası güvene dayalı ilişkilerin, ekonominin yapısı içinde ekonomik değere dönüşmesi ve ekonomik performansa yansımaları şeklinde tanımlanabilir.

Sosyal sermayenin kaynakları aile ve aile dışı bağlar, arkadaş, komşu ve bağlı olunan kurumlardaki kanallardır. Sosyal sermaye bir yandan komşular, aileler ve bireyler arasında, diğer yandan da toplumdaki gruplar arasında bağlar oluşturan bir sermayedir. Sosyal sermaye teorisinin oluşturulmasında büyük katkıların olan bilim adamlarına ait sosyal sermaye tanımları aşağıda verilmiştir.

Bourdieu sosyal sermayeyi bir bireyin ya da bir grubun kalıcı ve uzun ömürlü bir ilişkiler ağına, az ya da çok kurumsallaşmış karşılıklı bilme ya da tanınmalara sahip olması sayesinde elde ettiği mevcut ve potansiyel kaynakların toplamı olarak tanımlamaktadır (Bourdieu ve Wacquant, 1992:119).

Amerikalı sosyolog James Coleman’a göre sosyal sermaye, daha geniş sosyal sistemler bağlamında insanlar arasında kurulan sosyal ilişkileri ve ağları ifade etmektedir (Coleman, 1998:104). Ona göre sosyal sermaye, sosyal yapıların bazı görünümünü içeren ve bu yapı içinde yer alan aktörlerin, yani kişi ya da kurumların belirli faaliyetlerini kolaylaştıran ortak özelliklere sahip çeşitli varlıklar türüdür (Coleman, 1998:98).

Putnam sosyal sermayeyi, karşılıklı olarak fayda sağlamak için faaliyetlerin koordinasyonunu ve iş birliğini kolaylaştırarak toplumun etkinliğini arttıran güven, normlar ve ilişki ağları gibi sosyal organizasyonun özellikleri olarak tanımlamaktadır (Putnam, 1993: 167).

Fukuyama sosyal sermayeyi insanlar arasında eşgüdümü ve iş birliğini teşvik eden ve samimiyetin hakim olduğu normlar birliği şeklinde tanımlamıştır (Fukuyama 2000:3). Ona göre, sosyal sermaye bir toplumda ya da toplumun bazı parçalarında yaygınlık kazanan güven aracılığıyla ortaya çıkan bir yeterlilik olup, toplumun temel parçası aile ile ulus arasında yer alan çeşitli büyüklükteki topluluklar tarafından oluşturulmaktadır (Fukuyama, 2000:42).

Bu farklı tanımlar incelendiğinde sosyal sermayenin farklı boyutları olduğu görülebilir. Genel olarak literatürdeki çalışmalarda; grup ve sosyal

ağlar, güven ve sosyal normlar sosyal sermayenin unsurları olarak ele alınmaktadır. Aşağıda araştırmalarda sosyal sermayenin en çok kabul gören boyutları açıklanmaktadır.

A) Sosyal Sermayenin Boyutları

1) Grup ve Sosyal Ağlar:

Grup belli ortak özelliklere sahip, etkileşim ve ilişki içinde bulunan iki veya daha fazla kişinin meydana getirdiği görece bir sürekliliği olan bireyler topluluğu olarak tanımlanabilir (Eğitim Kültür ve Felsefe Hakkında Makale ve Yazılar, 2012). Bir topluluğun grup sayılabilmesi için grup üyelerinin birbirleriyle etkileşim içinde olması, grupsal algının gelişmiş olması, grup normlarının olması, grup içinde herkesin belli rollerinin olması, duygusal ilişkilerin gelişmesi ve grup üyelerinin ortak hedeflerinin olması gerekmektedir (Doruk, 2009:117). Ağlar ise bireyler ya da gruplar arasındaki karşılıklılık ve güven ilkesine dayalı olan ve düzeyi iletişim miktarıyla ifade edilen bir kavram olarak tanımlanabilir (Tüysüz, 2011:22). Başka bir tanıma göre sosyal ağlar bireyleri, grupları ve örgütleri çevreleyen kaynaklar ya da sosyal ilişkiler ağı ve bu ağlardaki bağların nitelikleri olarak tanımlanmaktadır (Heidt, 2006:29).

Sosyal ağlar, bireyler ve grupların verimliliğini etkileyen değerler ve sosyal bağlantılara sahip olup (Çetin, 2006:4) insanların fayda sağlayabilecekleri çeşitli bağlantıların akışını kolaylaştırır (Putnam, 2000:319). Sosyal ağların yoğunluğu ve genişliği bireylerin sosyal kaynaklara daha iyi ulaşabilmelerini etkiler (Lin, 1999:483). Yani ağların yoğunluğu sosyal kaynaklara ulaşımı kolaylaştırarak bireysel faydayı artırabilir. Sosyal sermayenin özünü teşkil eden bağlantı ve ağlar insanların kendilerini en iyi şekilde ifade etme biçimleridir (Cohen ve Prusak, 2001:84).

2) Güven

Güven korku, çekinme ve kuşku duymadan inanma ve bağlanma duygusudur (Türk Dil Kurumu, 2012). Ekonomik anlamda güven, iktisadi karar birimlerinin, karşılıklı ilişkilerinde zarar görmemeleri konusunda emin olmaları şeklinde tanımlanmaktadır (Özsağır, 2007:49). İnsanlar arasındaki güven yıllar boyunca devam eden etkileşimlerle oluşur. Yani güven toplumsal ilişkilerin yapılarında zamanla somutlaşan bir mekanizmadır. Güvene dayalı insan ilişkilerinin içine istismar ya da hile girmez ve iş birliklerinden önemli faydalar elde edebilirler. Güven duygusunun geliştiği bir toplumda örgütsel etkinlikler daha sağlıklı ve buna bağlı olarak örgütsel yenilikler de daha başarılı olabilecektir. Bunun tersine birbirine güvenmeyen insanların oluşturduğu örgütler, resmi kurallar ve düzenlemeler sistemi şeklinde olacaktır (Ergin,

2007:10). Güven ve çevre birbirinden ayrılamaz bir şekilde bağlantılıdır ve insanlar aile içinde, yakın arkadaşlar arasında, aynı meslektaşlar arasında ve kurum ile kuruluşlar gibi çok sayıdaki ortamlarda güven duygusunu yaşar (Fu, 2004:4).

3) Sosyal Normlar

Sosyal sermayenin diğer önemli bir boyutu olan sosyal normlar, sosyal hayatta insanların ve grupların tavır ve hareketlerini örgütleyen kuralları ve otoriteyi belirleyen standartlar olarak tanımlanmaktadır. Bunlar insanların ve grupların davranışlarını, tavırlarını ve hareketlerini yönlendiren ve toplumsal değerlerle örtüşen yazılı olmayan kural ve ilkelerdir. (Doruk, 2009:107) Sosyal normlar, grupların zaman içinde içselleştirdiği kural ve ilkeler olduğu için güven oluşumunu da hızlandırabilir. Bu nedenle normlar, grup ve toplumun sürekliliğini sağlayan önemli bir sosyal sermaye unsuru olarak değerlendirilebilir. Bazı araştırmacılar normları sosyal sermayeyi üreten bir unsur olarak ele almaktadır (Holloway, 2008:25; Kombarakaran, 2002:14). Normlar bireylerin kişisel çıkarları doğrultusunda hareket etmesini önleyerek toplum çıkarları doğrultusunda hareket etmelerini sağlar. Bundan dolayı normlar toplumun ayakta kalmasını sağlayan önemli bir sosyal sermaye unsuru olarak değerlendirilebilir.

4) İletişim ve Enformasyon

Sosyal sermayenin bir boyutu olarak iletişim, bireylerin, ailelerin ve kurumların başarılarını etkileyen önemli bir unsurdur. Zira iletişim sosyal sermayenin düzeyini belirleyerek ve sosyal sermayeyi oluşturan unsurlar arasındaki etkileşimleri sağlayarak sosyal sermayenin etkinliğini artırır. İletişim toplumsal ağlar arasında enformasyon sağlayarak sosyal sermayenin üretilmesinde önemli bir rol oynayabilir.

II. SOSYAL SERMAYE VE İŞGÜCÜ PİYASASI

İşgücü, etkin nüfus içinde yer alan, cari ücret düzeyinde ve çalışma koşullarında çalışanlarla işsizlerin toplamı olup, sermaye ve toprak gibi üretim faktörlerinden birisidir (Türk Dil Kurumu , 2012). Bu üretim faktörü, arzu edilen mal ve hizmetin üretimindeki her türlü fiziki ve zihni insan çabasını içeren ve yeni, daha iyi veya daha ucuz mal ve hizmetleri üretmek için sermaye doğal kaynaklar ve diğer iş gücü unsurlarını birleştirme çabalarını da içermektedir (Yaylalı, 2003:4).

İşgücü piyasalarında hanehalkları ücret karşılığında işgücülerini doğrudan firmalara verirler veya satarlar (Yaylalı, 2003:4). Yani iş gücü piyasalarında hanehalkları işgücülerini arz ederek ücret gelirini elde ederler. Gelir iş gücünü

çalışmaya sevkeden en önemli yaşamsal faktördür. İşgüçlerini arz edenler ücret gelirini elde edebilmek için iş ararlar. Bu kişiler ilk olarak meslektaşlarından, ailelerinden ve bağlı olduğu ağ, grup veya dernekler vasıtasıyla istihdam olanaklarını araştırırlar. Yani bu kişiler sahip oldukları sosyal sermaye stoğunu kullanarak istihdam olanaklarını araştırırlar. Nitekim sosyal sermaye ve iş gücü piyasası arasındaki ilişki ile ilgili yapılan araştırmalar, iş arama sürecinin kolaylaştırılması, kariyer desteğinin sağlanması, çalışanlar arasında bilginin yayılması, bağımsız çalışma biçimi ve başarısı gibi konuları içerir. Bu bağlamda Özgüler, iş arama sürecinde formel ve informel iş arama yöntemleri kullanımı ile ilgili yaptığı araştırmada katılımcıların çoğunluğunun arkadaş, akraba ve aile aracılığıyla iş bulduğunu belirtmiştir. Bu da iş arama sürecinde sosyal sermayenin sosyal ağlar boyutunun etkisini göstermesi bakımında önemlidir (Özgüler, 2007:154). Yine sosyal sermaye ve iş gücü piyasası ilişkisi ile ilgili yapılan başka ampirik çalışmalar da, sosyal ağlar kullanıldığı zaman iş bulmanın kolaylaştığını göstermiştir (Granovetter 1973a: 1360-1380; Granovetter, 1974; Fernandez, Castilla ve Moore., 2000:1288-1356; Mouw, 2003:868-896; Munshi, 2003:549-599).

Sosyal sermayenin çalışanı sistem içinde meşru hale getirdiği, kariyer desteği elde etmesini sağladığı ve bu sayede kariyer başarısını etkilediği de ileri sürülmektedir (Bozionelos, 2003:41-46). Seibert ve ark., sosyal sermaye ve kariyer başarısı arasındaki ilişki ile ilgili yaptıkları araştırmada, sosyal sermayenin, örgüt içinde bireyin daha fazla bilgiye zamanında erişme, daha çok finansal ve maddi kaynağa erişme ve sosyal sistem içinde daha görünür, meşru hale gelmeyi sağlayarak kariyer başarısını etkilediği belirtilmiştir. Çalışmada kariyer başarısı, mevcut ücret, bütün kariyer boyunca ilerlemeler ve kariyer tatmini olarak ele alınmıştır (Seibert, Maria, Robert, 2001: 219-225).

Fabio Sabatini, iş gücü güvencesizliği ile sosyal sermaye üzerinde durmuştur. Ona göre iş gücü güvencesizliğinin sosyal bütünleşme ve kurumların refahının belirlenmesinde önemli rolü vardır. Güvencesiz çalışanlar, genel olarak iş ve özel yaşam dengesi açısından, düşük ve düzensiz çalışma saatleri, ödeme ve ücret düşüklüğü, hastalık ve iş güvencesizliği ile karakterize edilirler. İtalya'da yaptığı ampirik çalışma ile, türdeş gruplar içindeki ilişkilerle ilgili olan bağlayıcı sosyal sermayenin iş gücü piyasasında iş gücü güvencesizliğini azalttığını göstermiştir (Sabatini, 2008:2). Buradan hareketle iş güvencesinin olmaması toplum arasındaki sosyal entegrasyonu, iletişimi ve bağlantıları azaltabilir. Özdemir'e göre sosyal sermaye örgütler üzerinde, özellikle bilginin yayılması aşamasında olmak üzere, pek çok olumlu etkiye sahiptir (Özdemir, 2007:149-155). Bu çalışmalar, sosyal sermayenin, her şeyden önce kaliteli iş gücüne ulaşımı kolaylaştırıcı bir etki yarattığı, iş bulmayı kolaylaştırdığı ve bilginin yayılmasını sağlayarak çalışanların

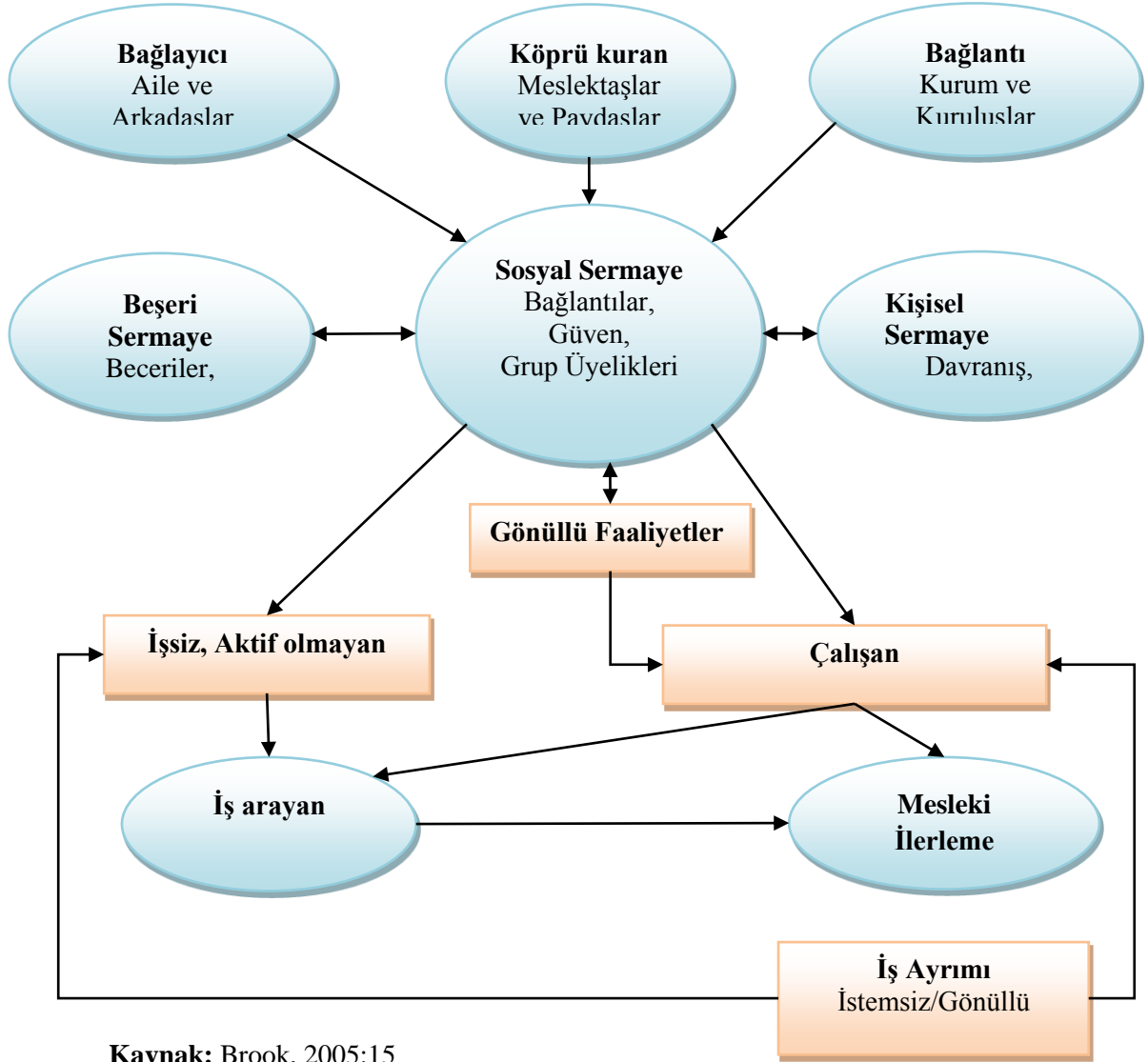
verimliliğini artırdığını göstermektedir. Son zamanlarda firmalar işe almada yaygın olarak adayların referanslarını kullanmaktadır. Firmaların bu davranışı, sahip oldukları sosyal sermayeden faydalandıklarını göstermektedir.

Bağımsız çalışma, aktif istihdam politikalarında yer alan bir uygulama olup, kendi işini kurmak isteyenlere ödenek sağlanabilmekte ve belli bir süre için danışmanlık hizmeti verilebilmektir (Seçer, 2009: 121). Sosyal sermaye, bağımsız çalışmayı öğrenme sürecini kısaltmakta ve sosyal ilişki yoluyla yeni iş fırsatları ile ilgili enformasyon sağlamaktadır (Blumberg ve Pfann, 2001:1).

Sosyal sermaye iş gücü becerilerini artırma, yaşam boyu öğrenme, işsiz kalınan süreyi kısaltma gibi daha çok işsizliği azaltmayı, işe dönüşü hızlandırmayı hedefleyen aktif iş gücü politikalarının etkili bir şekilde yürütülmesi kolaylaştırabilir.

İşgücü piyasasında çalışan bireylerin işlerinin sosyal ağlar (sosyal sermaye) yoluyla elde ettikleri ile ilgili literatürde birçok çalışma bulunmaktadır (George ve Chaze, 2009:400; Portes, 1998; Roberts, 2001; Zhang 2001; Aguilera ve Massey, 2003; Zhao, 2003). Sosyal sermaye sosyal bağlar yoluyla bilginin yayılması sağlayarak bireylerin bilgi düzeyini artırabilir.

Şekil 1, sosyal sermayenin iş gücü piyasası üzerindeki etkilerini özetlemektedir (Brook, 2005:15). Buna göre; sosyal sermayenin, bireylerin sahip olduğu beşeri ve kişisel sermayelerinin işsiz veya aktif olmadıkları zamanlarda iş bulmaları için yardımcı olduğunu veya çalışanlar için ise iş yerinde mesleki ilerlemelerini veya iş değiştirmelerini etkileyebileceğini göstermektedir. Örneğin sosyal sermayenin, iş arama sürecinde iş arayanlara bilgi sağlayan ağlar bakımından olumlu bir katkısı olabilir. Yine bir işveren açısından ise, mevcut çalışanların önerdiği arkadaşları ve tanıdıkları hakkında güven oluşmasına katkı sağlayabilir. Bu durum özellikle eşit beceri ve deneyime sahip olanların kabul edildiği düşük vasıflı işler için uygun olan bir işe alma yöntem olabilir.



Kavnak: Brook. 2005:15

Şekil: 1

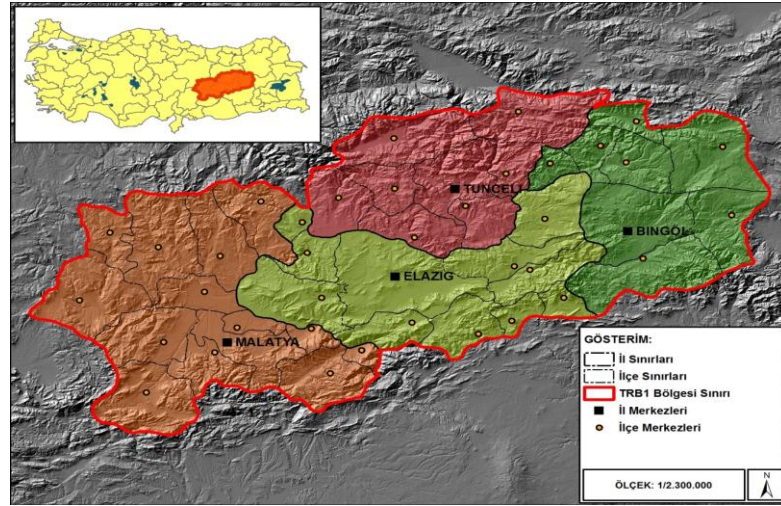
İş Gücü Piyasasında Sosyal Sermayenin Etkisi

III. METODOLOJİ

Bu çalışmada sosyal sermayenin hanehalkı reislerinin bir işte çalışmasını etkileyip etkilemediğini tespit etmek için Atatürk Üniversitesi BAB 2012/322

nolu projesi kapsamında desteklenen “Sosyal Sermaye ve Yoksulluk: TRB1 Bölgesi Üzerine Bir Araştırma” isimli çalışmada toplanan veriler kullanılmıştır. Söz konusu çalışmada Ağustos-Eylül 2012 yılında TRB1 Bölgesinde (Malatya, Elazığ, Bingöl, Tunceli) bulunan illerin kent merkezlerinde yapılan örneklemeler ile tespit edilen 1599 hanehalkı reisine uygulanan anket ile veriler toplanmıştır. Çalışmada kırsal alanlar ihmal edilmiş olup, anket sadece kent merkezindeki hanelere uygulanmıştır.

İstatistiki Bölge Birimleri Sınıflandırılması'na göre (İBBS) 26 düzey 2 bölgesinden biri olarak belirlenen TRB1 Bölgesi, Malatya, Elazığ, Bingöl ve Tunceli illerinden oluşmaktadır (Şekil: 2). TRB1 Bölgesi Türkiye yüz ölçümünün %4.7'sini oluşturmaktadır (TÜİK, 2013). Bölge sosyoekonomik gelişmişlik bakımından 26 düzey 2 bölgesi içinde 20. sırada yer almaktadır (Fırat Kalkınma Ajansı , 2012). Kalkınma Bakanlığı, en son 2003 yılında yayınlanan "İllerin ve Bölgelerin Sosyoekonomik Gelişmişlik Sıralaması Araştırması" 'nı 2011 yılında güncellemiştir. Bu araştırmaya göre; iller seviyesindeki sosyoekonomik gelişmişlik sıralamasında 81 il içinde Elazığ 39., Malatya 42., Tunceli 58. ve Bingöl 72. sırada yer almaktadır (Kalkınma Bakanlığı, 2012). TRB1 Bölgesi 2011 yılında 26 düzey 2 bölgesi içinde %10,2 işsizlik oranıyla 17., %43,2 istihdam oranıyla 19. sırada yer almakta olup, yaratılan kişi başına Gayri Safi Katma Değer (GSKD) ülke ortalamasının ancak %58'i kadardır (TÜİK, 2013).



Şekil : 2
TRB1 Bölgesinin Haritası

Çalışmada uygulanan anket iki kısımdan oluşmaktadır. Birinci kısım sırasıyla; hanehalkı reisi ve ailesinin demografik, sosyal özellikleri, gelir ve harcamalarını saptamaya yönelik sorulardan oluşurken, ikinci kısım ise hanehalkı reisinin sosyal sermaye düzeyini ölçmeye yönelik sorulardan oluşmaktadır.

Hanehalkı reisinin demografik ve sosyal özellikleri ile gelir ve harcamaları saptamak amacıyla hazırlanan birinci kısımda hanehalkı reisinin, yaşı, cinsiyeti, medeni durumu, eğitim durumu, mesleği, *çalışma durumu*, ikamet ettiği il, hanehalkı büyüklüğü, ailenin aylık toplam geliri, sahip olunan fiziki varlıkları, konut sahipliği, bakmakla yükümlü olduğu kişi sayısı, borç durumu, ailede okuyanların sayısı ve gelir kaynakları sorulmuştur.

Anketin ikinci kısmı ise hanehalkı reisinin sosyal sermaye düzeyini ölçmek için Roslan ve ark. çalışması ile Grootaert, Narayan, Jones ve Woolcock gibi sosyal sermaye literatürünün önemli isimlerinin, DB için hazırladıkları “Measuring Social Capital: A Integrated Questionnaire” isimli çalışmadan faydalanılarak hazırlanmıştır (Grootaert ve ark., 2004; Roslan ve ark., 2012). Anket, grup ve ağlar, güven ve dayanışma, kolektif eylem ve iş birliği, enformasyon ve iletişim, sosyal bütünleşme, güçlendirme ve politik eylem ana başlıkları çerçevesinde geliştirilen sorulardan oluşmaktadır. Sosyal sermaye boyutları ve her boyutu ölçmeye yönelik sorular Tablo1’de gösterilmiştir.

Tablo: 1
Sosyal Sermaye Boyutları ve Göstergeleri

Grup ve ağlar	i. Resmi veya gayri resmi kuruluş, kulüp, ya da dernek üyeliği ii. Üye olunan grubun yaşanılan yerin dışındaki gruplarla etkileşim içinde olması ve ya onlarla iş birliğine girmesi iii. Zor bir durumda kalındığında aile veya akrabaların dışındaki kişilerden yardım alabilme yeteneği iv. Yakın arkadaşlarla özel meseleler hakkında kolaylıkla konuşulabilip, onlardan yardım isteyebilme yeteneği
Güven ve dayanışma	i. Toplumdaki insanlara güvenilebilme ii. Toplumdaki insanların yardımsever olması
Kolektif eylem ve iş birliği	i. Son bir yılda toplumsal faydası olan herhangi bir aktiviteye katılma durumu ii. Toplumun yarısından fazlasının ortak kalkınma hedefleri doğrultusunda zaman veya para katkısında bulunması iii. Toplumdaki insanların ortak problemleri çözmek için iş birliği yapma olasılıkları
Enformasyon ve iletişim	i. Radyo dinleme sıklığı ii. Gazete okuma sıklığı iii. Televizyon izleme sıklığı

	iv. İnternet kullanma sıklığı v. Telefonla aranma sıklığı
Sosyal bütünleşme	i. Toplumdaki birlik ve beraberlik duygusunun güçlü olması ii. Toplumdaki acı ve sıkıntılı durumlarda aynı hislerin yaşanması iii. Evde yalnızken, suça veya şiddette karşı güvende hissetme durumu iv. Dindar olup olmama
Güçlendirme ve politik eylem	i. Günlük faaliyetleri etkileyen kararları alabilme gücüne sahip olma durumu ii. Son genel seçimde oy kullanma iii. Son bir yıl içinde, çevredekilerle müşterek olarak toplum yararına bir konu hakkında kamu kurumlarından ya da politik liderlerden yardım talebinde bulunma durumu

Belirlenen örnek kütleye anketörler tarafından yüz yüze görüşme ile uygulanan anketlerden elde edilen ham veriler, kontrollü olarak Excel'e girilmek suretiyle elektronik ortama aktarılmıştır. Daha sonra SPSS programı veri tabanına aktarılan bu veriler, bir de burada detaylı olarak çeşitli açılardan kontrol edilmiş ve tespit edilen yanlışlıklar düzeltilmiştir. İlk aşamada SPSS programı yardımıyla Mann-Whitney U Testi ve ki-kare analizleri yapılarak değişkenler arasındaki ilişkinin anlamlı olup olmadığı ortaya konulmuştur. Daha sonra da, STATA bilgisayar paket programı yardımıyla oluşturulan bir logit model tahmin edilmiş ve bu tahmin sonuçlarına dayalı olarak hanehalkı reislerinin bir işte çalışma olasılığını etkileyen faktörler araştırılmıştır.

Araştırmada kullanılan veri seti 30'dan büyük olduğu için her bir faktörün dağılımı Tek Örneklem Kolmogorov Smirnov Testi ve Homogeneity of Variance Test yöntemleriyle incelendikten sonra parametrik olmayan test yöntemlerinin kullanılması yoluna gidilmiştir. Nitel değişkenler için ki-kare bağımsızlık, nicel değişkenler için Mann-Whitney U Testi kullanılmıştır. İstatistiksel anlamlılık için $P < 0.05$ değeri alınmıştır.

Gölge değişkenlerin bağımlı değişken olarak yer aldığı regresyon modellerinde bağımlı değişken iki değer alıyorsa, değişken evet-hayır, başarılı-başarısız, bir işte çalışıp çalışmama, satın alma-almama veya konuta sahip olma-olmama gibi tercih veya karar belirtir. Bu tür modeller *ikili tercih modelleri* olarak adlandırılırlar.¹ İkili tercih modelleri, karar birimlerinin (bireyler, firmalar, hanehalkları, vs.) tercih yapmak üzere alternatifle karşı karşıya olduklarını ve sahip oldukları özelliklerin yapacakları tercihte etkili olduğunu varsayar, dolayısıyla böyle bir model, bir karar biriminin sahip

¹ Bilgi için bkz. John H. Aldrich-Forrest D. Nelson, *Linear Probability, Logit and Probit Models*, California: Sage Publications, Inc., 1984, s. 9.

olduğu özellikleri ile belli bir tercihte bulunma olasılığı arasındaki ilişkiyi ortaya koymaktadır (Özer, 2004:61). Bağımlı değişkenin nitel vasıf taşıdığı ikili tercih modelleri *doğrusal olasılık (Linear Probability)*, *probit* ve *logit* olmak üzere üçe ayrılmaktadır. Uygulamada daha çok tek değişkenli ve iki değişkenli probit ile logit model, iki durumlu probit ve logit model kullanılmaktadır (Akın, 2002: 130).

Doğrusal olasılık modelinde (DOM) karşılaşılan sorunları gidermek için normal Birikimli Dağılım Fonksiyonu'na (BDF) dayalı olarak türetilen probit modelinin teorik gerekçesi nispeten sınırlı olması nedeniyle probit modeline alternatif olarak oluşturulan logit model, uygulamada daha yaygın biçimde tercih edilmektedir (Özer ve ark., 2006:41).

Logit regresyon modeli, bağımlı değişkenin tahmini değerlerini olasılık olarak hesaplayarak olasılık kurallarına uygun sınıflama yapma imkanı veren, tablolaştırılmış ya da ham veri setlerini analiz eden bir istatistiksel yöntemdir (Özdamar, 199:376). Logit regresyon modelinde iki düzeyli bağımlı değişkenin yanında kategorik bağımsız değişken/değişkenler, sadece sürekli bağımsız değişken/değişkenler veya hem kategorik hem de sürekli bağımsız değişkenler kullanılabilir (Kaşko, 2007:19).

Olasılığın 0-1 aralığında kalmasını sağlayan ve katsayılar itibarıyla doğrusal olmayan logit modeli (Kennedy, 2006:286),

$$P_i = E(Y_i = 1|X_i) = F(I_i) = F(\beta_0 + \beta_1 X_i) = \frac{1}{1 + e^{-I_i}}$$

$$= \frac{1}{1 + e^{-(\beta_0 + \beta_1 X_i)}} \quad (1)$$

(1) denkleminde görüldüğü gibi lojistik BDF'den türetilmektedir (Özer ve ark., 2006:75; Tari, 2005:256). Burada yer alan $I_i = \beta_0 + \beta_1 X_i$ ve $e=2,7182$ olup, doğal logaritma tabanıdır. I_i $-\infty$ ile $+\infty$ arasında sınırsız bir aralığa sahip iken, olayın gerçekleşme olasılığını gösteren P_i de 0-1 arasında değer alır ve P_i ile I_i arasında doğrusal olmayan bir ilişki bulunmaktadır (Gujarati, 2011:554). Böylece bağımsız değişken (X_i) hangi değerleri alırsa alsın fonksiyondaki eksponansiyel terim daima pozitif olacağı için P_i 'nin alt sınırı da 0 olur. Olasılık için gerekli olan $0 \leq P_i \leq 1$ koşulunu bu fonksiyon sağlamış olur.

Eşitlik (1)'nin her iki yanını $(1 + e^{-I_i})$ ile çarpıldığında $(1 + e^{-I_i})P_i = 1$ olur. P_i ye bölüp 1 çıkarılarak $e^{-I_i} = \frac{1}{P_i} - 1 = \frac{1 - P_i}{P_i}$ bulunur. $e^{-I_i} = \frac{1}{e^{I_i}}$ olduğundan;

$$e^{I_i} = \frac{P_i}{1 - P_i} \quad (2)$$

eşitliği elde edilir. Burada $P_i/(1-P_i)$, *olasılık oranı (odds ratio)*'dir. Odds oranının doğal logaritması alınarak Logit'e ulaşılır. Bu amaçla son eşitliğin (2) her iki yanının doğal logaritması alındığında;

$$\ln\left(\frac{P_i}{1 - P_i}\right) = \ln e^{I_i} = I_i = \beta_0 + \beta_1 X$$
$$L_i = \text{Ln}\left(\frac{P_i}{1 - P_i}\right) = I_i = \beta_0 + \beta_1 X_i \quad (3)$$

elde edilir ve burada olasılık oranının logaritması olan L_i , artık sadece X_i ye göre değil, aynı zamanda anakütle katsayılarına göre de doğrusaldır (Gujarati, s.555; Koop, 2008:278).

Çalışmada hanehalkı reislerinin bir işte çalışma olasılığı üzerinde etkili olduğu düşünülen çeşitli faktörlerin etkisini tahmin etmek için logit model yöntemi kullanılmış ve çalışmada kullanılan verilerin gruplandırılmamış veriler olması nedeniyle ele alınan model *en yüksek olabilirlik (EYO, Maximum Likelihood, ML)* yöntemi ile tahmin edilmiştir.

Hanehalkı reisinin çalışma durumu (Çalışma) bağımlı değişken olarak 1 ve 0 değeri alan bağımlı kukla değişkenler ile ifade edilmiştir. Sosyal sermayenin hanehalkı reislerinin istihdam edilmeleri üzerindeki etkisinin incelendiği bu çalışmada, hanehalkı reisinin bir işte çalışması üzerinde, sosyal sermaye ile birlikte hanehalkı reisinin yaşı (Yaş), beşeri sermayesi (BS), cinsiyeti (Cinsiyeti), medeni hali (MH), hanehalkı büyüklüğü (HBU) ve bağımlı nüfus sayısı (BN) etkili olabileceği düşünülmektedir (Tablo 2). Dolayısıyla, bu değişkenler tahmin modellerinde bağımsız değişken (X_i) olarak kullanılmaktadır. Bu değişkenlerden Cinsiyet ve MH kategorik değişkenler olmalarına karşılık diğer değişkenler süreklidir. Hanehalkı reislerinin bir işte çalışmalarını etkileyen faktörleri çoğaltmak mümkün olsa da, uygulanan anketten elde edilen veriler dikkate alınarak modelde yer alan bağımsız değişkenler bunlarla sınırlandırılmıştır.

$$X_i = (SSE_i, BS_i, Yaş_i, Cinsiyet_i, MH_i, HBU_i, BN_i) \quad (4)$$

Tablo: 2
Ekonometrik Modelin Değişkenleri

Değişkenler	Tanımı
Bağımlı Değişken	
Çalışma Durumu	(Kategorik) Çalışıyor:1, Çalışmıyor:0
Bağımsız Değişkenler	
Sosyal Sermaye Endeksi (SSE)	Hanehalkı reisinin sosyal sermaye endeksi (Nicel)
Beşeri Sermaye (BS)	Hanehalkı reisinin aldığı eğitim yılının sayısı (Nicel)
Yaş (Yaş)	Hanehalkı reisinin yaşı (Nicel)
Cinsiyet (Cinsiyet)	Kukla (Erkek:1, Kadın:0)*
Medeni hal (Medeni)	Kukla (Evli:1, Bekar/Dul:0)**
Hanehalkı büyüklüğü (HBU)	Hanehalkı büyüklüğü (Nicel)
Bağımlı nüfus sayısı (BN)	Bakmakla yükümlü olunan kişi sayısı (Nicel)

*Referans grup kadın olarak belirtilmiştir, **Referans grup bekar/dul olarak belirtilmiştir

Modele girecek değişkenlerin belirlenmesi için nitel değişkenler için ki-kare bağımsızlık testi, nicel değişkenler için ise Mann-Whitney U Testi kullanılmıştır. Bu iki test sonucunda modele girebilecek değişkenlerin hanehalkı reisinin sosyal sermaye endeksi (SSE), beşeri sermayesi (BS), yaşı (Yaş), cinsiyeti (Cinsiyet) ve medeni hali (Medeni) olduğu saptanmıştır. Bu değişkenler ile yapılan farklı model denemelerinde sonucunda sosyal sermaye endeksi (SSE), beşeri sermaye (BS) ve medeni durumu (Medeni) değişkenlerinin yer aldığı nihai model

$$L_i = Ln\left(\frac{P_i}{1-P_i}\right) = Y_i = \beta_0 + \beta_1 SSE_i + BS\beta_2 + Cinsiyet\beta_3 \quad (5)$$

biçiminde oluşturulmuştur.

IV. TEMEL BULGULAR

A) Örneklem Özellikleri

Birçok çalışmada kullanılan en önemli demografik faktörlerden biri olan cinsiyet durumu, bu çalışmada araştırmaya katılan hanehalkı reisleri için de araştırılmıştır. Yapılan örnekleme kapsamına girenlerin içinde erkek olanların oranı %87,2 (1394 kişi), kadın hanehalkı reislerinin oranı ise sadece %12,8 (205 kişi)'dir (Tablo 3). Bu sonuç araştırmaya giren katılımcıların içinde erkek hanehalkı reislerini kadın hanehalkı reislerine göre çok daha fazla olduğunu göstermektedir. Birçok çalışmada kullanılan diğer önemli demografik faktörlerden biri olan medeni durum ele alındığında, hanehalkı reislerinin 1220'sinin (%76,3) evli, 379'unun (%23,7) bekar/dul olduğu tespit edilmiştir (Tablo 3).

Tablo: 3
Hanehalkı Reislerinin Bazı Sosyo-Demografik Özelliklerine Göre Dağılımları (n=1599)

Sosyo-Demografik Özellik		Sayı	Yüzde (%)
Cinsiyeti	Erkek	1394	87,2
	Kadın	205	12,8
Medeni durumu	Evli	1220	76,3
	Bekar/Dul	379	23,7

Araştırmaya katılan hanehalkı reislerinin %83,3'ü (1332 kişi) bir işte çalıştığını, %25,4'ü (104 kişi) ise çalışmadığını beyan etmiştir (Tablo 4). Örnekleme kapsamına giren hanehalkı reislerinin için çalışanların oranı yüksektir.

Tablo: 4
Hanehalkı Reislerinin Çalışma Durumu (n=1599)

Çalışma durumu	Sayı	Yüzde (%)
Çalışıyor	1332	83,3
Çalışmıyor	267	16,7

B) Örnekleme Ait Tanımlayıcı İstatistikler

Araştırmada tahmin edilecek logit modelde yer alacak muhtemel bazı değişkenlere ait bazı tanımlayıcı istatistiklere yer verilmiştir. Buna göre; TRB1 Bölgesinde sosyal sermaye endeksi ortalaması yaklaşık $5,87 \pm 1,35$, en yüksek değeri 10 ve en düşük değeri ise 1,90 olarak tespit edilmiştir (Tablo 5).

Araştırmada hanehalkı reislerinin beşeri sermayenin ortalaması (aldığı toplam eğitim yılı ortalaması) $10,14 \pm 4,64$ yıl, en yüksek değeri 17 yıl ve en küçük değeri 0 olarak tespit edilmiştir (Tablo 5). Hanehalkı reislerinin yaş ortalaması yaklaşık $40,42 \pm 12,74$ olup, en genci 18 ve en yaşlısı da 100 yaşındadır.

Hanehalkı reislerinin aylık ortalama toplam geliri yaklaşık $1715,67 \pm 1332,76$ TL olup, en düşük aylık ortalama toplam gelir 200 TL ve en

yüksek aylık ortalama toplam gelir 20000 TL'dir. Hanehalkı reislerinin sahip oldukları hane büyüklüğü ortalaması $4,26 \pm 1,67$ kişi, en yüksek değeri 10 kişi ve en düşük değeri 1 kişi iken, bakmakla yükümlü oldukları kişi sayısının ortalaması $3,12 \pm 1,53$ kişi, en yüksek değeri 10 kişi ve en düşük değeri 1 kişi olarak tespit edilmiştir (Tablo 5).

Tablo: 5
Örnekleme Ait Tanımlayıcı İstatistikler

Değişkenler	Ortalama	Standart Sapma	Medyan	En küçük	En büyük
SSE	5,87	1,35	5,95	1,90	10
BS	10,14	4,64	11	0	17
Yaş	40,42	12,83	38,00	18	100
HBU	4,26	1,67	4,00	1	10
BN	3,12	1,53	3,00	1	10
Aylık gelir	1715,67	1332,76	1300,00	200	20000
Gözlem	1599	1599	1599	1599	1599

C) Logit Modelin Sonuçları

Nicel değişkenler sosyal sermaye endeksi, beşeri sermaye (hanehalkı reisinin eğitim yılı sayısı), yaş, hanehalkı büyüklüğü ve bağımlı nüfus sayısı (bakmakla yükümlü olunan kişi sayısı) için sonuçlar Tablo 6'da sunulmuştur. Buna göre olasılık değerleri (P) hanehalkı büyüklüğü ve bakmakla yükümlü olunan kişi sayısı değişkenleri hariç, 0,05'e eşit ya da bundan büyük olmaması nedeniyle sonuçlar istatistiksel olarak anlamlıdır. Çalışan ve çalışmayan hanehalkı reisleri karşılaştırıldığında sosyal sermaye endeksi, eğitim yılı sayısı ve yaş değişkenleri için farklılık varken hanehalkı büyüklüğü ve bağımlı nüfus sayısı için farklılık yoktur. Çok değişkenli analizler için değişken seçebilmek amacıyla tek değişkenli analizler sonucunda elde edilen P değeri $<0,25$ olan değişkenler logit model için aday değişken olarak alınmıştır (Hosmer ve Lemeshow, 1998: 86).

Tablo: 6
Tahmin Edilecek Logit Modele Girebilecek Aday Nicel Değişkenler

Değişken	Çalışıyor	Çalışmıyor	P değeri*
----------	-----------	------------	-----------

SSE	5,95 (2,35-10,00)	5,05 (1,90-8,29)	< 0.01
BS	11 (0-17)	36 (18-80)	< 0.01
Yaş	36 (18-80)	56 (20-100)	< 0.01
HBU	4 (1-0)	4 (1-10)	0,951
BN	3 (1-10)	3 (1-9)	0,663
SSE: Sosyal Sermaye Endeksi, BS: Beşeri Sermaye, Yaş: Hanehalkı reisinin yaşı, HBU: Hanehalkı büyüklüğü, BN: Bağımlı Nüfus (Hanehalkı reisinin bakmakla yükümlü olduğu kişi sayısı)			

*Mann Whitney U testi, Değerler ortanca (min, max) olarak verildi.

HBU ve BN değişkenleri hariç, değişkenler <0,25, bu nedenle bu değişkenler logit modele girmeye adaydır.

Nitel değişkenler olan cinsiyet ve medeni durum için sonuçlar Tablo 7'de sunulmuştur. Buna göre Cinsiyet kategorik değişkeni ile çalışma durumu arasında anlamlı bir ilişki vardır ($P < 0,05$). Medeni durum değişkeni ile çalışma durumu arasında anlamlı bir ilişki yoktur ($P > 0,05$). Ancak, medeni durum değişkenine ait P değeri <0,25 olduğu için logit modele girmeye adaydır.

Tablo: 7
Tahmin Edilecek Logit Modele Girebilecek Aday Nitel Değişkenler

Değişkenler		Çalışma Durumu		P
		Çalışıyor	Çalışmıyor	
Cinsiyet [n (%)]	Erkek	1175 (84,3)	219 (15,7)	0.007*
	Kadın	157 (76,6)	48 (23,4)	
	Toplam	1332 (83,3)	267 (16,7)	
Medeni Durum [n (%)]	Evli	1008 (82,6)	212 (17,4)	0,207*
	Bekar/Dul	324 (85,4)	55 (14,5)	
	Toplam	1332 (83,3)	267 (16,7)	

*Pearson Ki-Kare Testi.

Yapılan logit model analizi sonucunda, modelde yer alan değişkenler, değişkenlerin katsayıları, bu katsayıları ait standart hatalar, z değerleri, anlamlılık düzeyleri ve %95 güven sınırlarına ait bilgiler Tablo 8'de verilmiştir.

Tablo: 8
Tahmin Edilen Logit Modele Ait Bulgular

Değişken	Katsayı	S.Hata	z	P> z	%95 Güven Aralığı	
					Alt	Üst
SSE	0.3178436	0.0579427	5.49	0,000	0.2042780	0.4314091
BS	0.1558659	0.0173362	8.99	0,000	0.1218877	0.1898442
Cinsiyet	0.4759612	0.1986088	2.40	0,017	0.0866950	0.8652273
Sabit	-1.9636150	0.3573715	-5.49	0,000	-2.664051	-1.263180
SSE: Hanehalkı reisinin sosyal sermaye endeksi, BS: Hanehalkı reisinin beşeri sermayesi, Cinsiyet: Hanehalkı reisinin cinsiyet durumu						
Gözlem Sayısı = 1599 LR chi2(3) = 177.82 Prob > chi2 = 0.0000						
Log likelihood = -632.34055 Pseudo R2 = 0.1233						

Yapılan logit model analizi sonucunda, modelde yer alan değişkenlerin odds oranları, anlamlılık düzeyleri ve %95 güven sınırlarına ait bilgiler Tablo 9'da verilmiştir.

Tablo: 9
Tahmin Edilen Logit Modele Ait Odds Oranı

Değişken	Odds Oranı	S.Hata	z	P> z	%95 Güven Aralığı	
					Alt	Üst
SSE	1.3741610	0.0796226	5.49	0,000	1.2266390	1.5394250
BS	1.1686690	0.0202602	8.99	0,000	1.1296270	1.2090610
Cinsiyet	1.6095600	0.3196729	2.40	0,017	1.0905640	2.3755460
Sabit	0.1403501	0.0501571	-5.49	0,000	0.0696655	0.2827534
SSE: Hanehalkı reisinin sosyal sermaye endeksi, BS: Hanehalkı reisinin beşeri sermayesi, Cinsiyet: Hanehalkı reisinin cinsiyet durumu						
Gözlem Sayısı = 1599 LR chi2(3) = 177.82 Prob > chi2 = 0.0000						
Log likelihood = -632.34055 Pseudo R2 = 0.1233						

Yapılan logit model analizi sonucunda anlamlı bulunan değişkenler bir birim arttırıldığında hanehalkı reislerinin bir işte çalışma olasılığı üzerinde meydana getirdiği marjinal etkiyi Tablo 10 vermektedir.

Tablo: 10
Hanehalkı Reisinin Bir İşte Çalışma Olasılığı Üzerinde Etkili Olan
Açıklayıcı Değişkenlerin Marjinal Etkileri

Değişken	dy/dx *	S.Hata	z	P> z	%95 Güven Aralığı	
					Alt	Üst
SSE	0.0389548	0.0069721	5.59	0,000	0.0252897	0.0526199
BS	0.0191029	0.0020049	9.53	0,000	0.0151734	0.0230324
Cinsiyet	0.0641704	0.0290460	2.21	0,027	0.0072414	0.1210995

* Katsayı büyüklükleri doğrudan bağımsız değişkenin olasılık üzerindeki etkisini vermemektedir. Bu nedenle olasılığın bağımsız değişkenlere göre değişme oranı yani marjinal etki hesaplanmıştır.

Yapılan analizde tahmin edilen logit modele ilişkin Tablo 8 incelendiğinde; SSE, BS ve Cinsiyet bağımsız değişkenlerin anlamlılık değerlerinin P<0,05 olması nedeniyle anlamlı oldukları saptanmıştır. Bu sonuçlar bağımsız değişkenlerin hanehalkı reislerinin bir işte çalışma olasılığını açıklamada anlamlı olduklarını göstermektedir (Tablo 8).

Örnekleme için yapılan analiz sonucuna göre hanehalkı reislerinin bir işte çalışma olasılığı ile ilgili model şu şekilde yazılabilir:

$$L_i = Ln \left(\frac{P}{1-P} \right) = -1.9636150 + 0.3178436 SSE + 0.1558659 BS + 0.4759612 Cinsiyet$$

$$\left(\frac{P}{1-P} \right) = e^{-1.9636150 + 0.3178436 SSE + 0.1558659 BS + 0.4759612 Cinsiyet} \quad (6)$$

Modeldeki sabit terim (-1,964), söz konusu bağımsız değişkenlerin sıfır olması halinde hanehalkı reislerinin bir işte çalışma log-olasılık oranını verir.

Hesaplanan bu bulgular sosyal sermayenin TRB1 Bölgesinde hanehalkı reislerinin bir işte çalışma olasılığını açıklamak için önemli bir değişken olduğunu göstermektedir. Sosyal Sermaye Endeksi tahmin edilen eğim katsayısı %1 düzeyinde anlamlı ve yaklaşık 0,318 olarak hesaplanmıştır (Tablo 8). Bu sonuç modeldeki diğer değişkenler sabitken sosyal sermaye endeksi hanehalkı reislerinin bir işte çalışma olasılığı üzerinde olumlu bir etkisinin

olduğunu ifade etmektedir. Odds oranına göre yorum yapıldığında ise SSE arttıkça hanehalkı reislerinin bir işte çalışma olasılığını yaklaşık 1,37 kat artırmaktadır (Tablo 9). Diğer alternatif bir yorum ise bağımsız değişkenlere göre olasılığın değişim oranı dikkate alınarak yapılmaktadır. Buna göre hanehalkı reislerinin bir işte çalışma olasılığı, modeldeki diğer bağımsız değişkenler sabitken sosyal sermaye bir birim arttığında yaklaşık 0,039 artacaktır (Tablo 10). Bu sonuçlar, sosyal sermayenin hanehalkı reislerinin bir işe sahip olması üzerinde anlamlı bir şekilde etkili olabileceğini göstermektedir.

Beşeri sermaye de, hanehalkı reislerinin bir işte çalışma olasılığı üzerinde anlamlı bir değişken olarak tespit edilmiş, eğim katsayısı %1 düzeyinde anlamlı ve yaklaşık 0,156 olarak hesaplanmıştır (Tablo 8). Odds oranına göre, beşeri sermayesi arttıkça hanehalkı reislerinin bir işte çalışma olasılığı yaklaşık 1,17 kat artmaktadır (Tablo 9).

Yapılan analizde kategorik değişken olan Cinsiyet, hanehalkı reislerinin bir işte çalışma olasılığını etkileyen önemli bir faktör olarak saptanmıştır. Bu değişkenin eğim katsayısı pozitif olarak bulunmuştur. Referans grup olarak kadın hanehalkı reisleri seçildiğinde, erkeklerin bir işte çalışma olasılığının kadınlara göre yaklaşık 1,61 kat daha fazla olduğu tespit edilmiştir (Tablo 9). Bağımsız değişkenlere göre olasılığın değişim oranı dikkate alınarak yorum yapıldığında ise erkek olan hanehalkı reislerinin bir işte çalışma olasılığı kadın olan hanehalkı reislerine göre 0,064 daha fazladır (Tablo 10). Bu sonuçlar işgücü piyasasında kadınların erkeklere kıyasla daha dezavantajlı olduğunu göstermektedir. Yapılan analiz ile hanehalkı reislerinin istihdamı üzerinde pozitif etki meydana getirdiği tespit edilen sosyal sermaye (Tablo 8), kadınların işgücü piyasalarında iş bulmalarının sağlanmasında etkili bir strateji olarak kullanılabilir.

Daha önce hesaplanan SSE, BS ve Cinsiyet değişkenlerinin ortalama değerleri (Bkz. Tablo 5) eşitlik (1)'de kullanıldığında örneklemden erkek bir hanehalkı reislerinin bir işte çalışma olasılığı

$$P_{Malatya} = \frac{1}{1 + e^{-(1.96361500.3178436SE+0.1558659BS+0.4759612Cinsiyeti)}}$$

$$P_{Malatya} = \frac{1}{1 + e^{-(1.96361500.3178436(5,87)+0.1558659(10,14)+0.4759612(0))}} = 0,12$$

olarak bulunur. Örneklemden SSE'nin ortalaması 5,87, BS'nin ortalaması 10,14 olan erkek bir hanehalkı reislerinin bir işte çalışma olasılığı %12 olarak tahmin edilmiştir.

Modelin uyumu Hosmer-Lemeshow ile incelendiğinde, modelin hanehalkı reislerinin bir işte çalışma olasılığının tahmininde yeterli bir model olduğu bulunmuştur (ki-kare=14,75 sd=8 ve P=0,0643).

SONUÇ

Çalışmada yapılan analiz sonucunda hanehalkı reislerinin bir işte çalışma olasılığını etkileyen faktörler sosyal sermaye, beşeri sermaye ve cinsiyet durumu olduğu saptanmıştır. Çalışmanın önsel beklentisine uygun olarak sosyal sermaye ile bireylerin bir işte çalışma olasılığı arasında anlamlı bir ilişki tespit edilmiştir. Yani sosyal sermaye düzeyi arttıkça bireylerin bir iş bulma olasılığını da artmaktadır.

TRB1 Bölgesi Türkiye'deki diğer bölgeler ile kıyaslandığında sosyoekonomik gelişmişlik ve istihdam oranı bakımından çok geride olan bir bölgedir. Bu çalışmanın sonuçları değerlendirildiğinde sosyal sermayenin ve beşeri sermayenin artırılması TRB1 Bölgesinde istihdamın artırılmasında etkili bir politik olabileceğini göstermektedir.

İstihdamın artırılması için iş gücü piyasalarındaki iş olanaklarının artırılması ve bu olanaklara ulaşmada etkili kanalların oluşturulması gerekmektedir. Yani iş gücüne katılımın artırılması için etkili yolların geliştirilmesi gerekir. Sosyal sermaye, bireylerin iş gücü piyasalarındaki iş olanaklarına ulaşmalarında etkili bir araç olarak kullanılabilir. Özellikle erkeklere göre dezavantajlı durumda olan kadınların istihdamında sosyal sermaye rezervlerinin kullanılması etkili sonuçlara verebilir. İşgücü piyasasında pozitif etkisi olduğu tespit edilen sosyal sermayeden maksimum faydanın elde edilmesi için geliştirilmesi gerekmektedir. Bu bağlamda sosyal sermayeye olan ilginin canlı tutulmasına yönelik olarak üniversiteler, resmi ve resmi olmayan kurumlar çalışmalar yürütebilirler.

Sonuç olarak; bireylerin refahı için istihdamın çok boyutlu bir strateji konseptinde ele alınarak artırılması gerekmektedir. İstihdamın artırılmasında uygulanacak politikalar çok boyutlu olarak ele alınması gerekir. İstihdamın artırılmasında ekonomik politikaların yanında sosyal politikaların da bir çözüm yöntemi olarak kullanılması daha iyi sonuçlar verebilir. Bu çalışmada sosyal sermayenin, istihdamın artırılmasında önemli bir yöntem olabileceği gösterilmiştir. Bundan sonra yapılacak işgücü piyasasında istihdam ile ilgili çalışmalarda ekonomik faktörlere ek olarak sosyal sermaye ve diğer sosyal faktörlerin dahil olduğu çok boyutlu bir bakış açısıyla yaklaşılması daha iyi sonuçlar verebilecektir.

KAYNAKÇA

- AGUILERA, M.B., MASSEY, D.S. (2003), "Social capital and the wages of Mexican migrants: new hypotheses and tests", *Social Forces*, Vol:82, No:2, pp. 671-701.
- AKIN, F. (2002), Kalitatif Tercih Modelleri Analizi, Ekin Kitabevi, Bursa.
- ARIF, Özsağır. (2007), "Ekonomide Güven Faktörü", *Elektronik Sosyal Bilimler Dergisi*, www.e-sosder.com, Cilt:6, Sayı:20, ss. 46-62.
- BLUMBERG, B.F., PFANN, G.A. (2001), "Social Capital and The Uncertainty Reduction of Self-Employment", *IZA Discussion Paper*, No:303, http://papers.ssrn.com/sol3/papers.cfm?abstract_id=270796 (01 Haziran 2012).
- BOURDIEU, P., WACQUANT, L. J. D. (1992), *A Invitation to Reflexive Sociology*, Chicago: Universty Of Chicago Press.
- BOZİONELOS, Nikos. (2003), "Intra-organizational Network Resources: Relation to Career Success and Personality", *The International Journal of Organizational Analysis*, Vol:11, No:1, ss. 41-46.
- BROOK, Keith, (2005), "Labour Market Participation: The Influence of Social Capital, Labour Market Division", *Office for National Statistics, Labour Market Trends*, <http://www.ons.gov.uk/ons/search/index.html?newquery=Labour+market+participation%3A+the+influence+of+social+capital> (18 Nisan 2012)
- CHEN, Yunsong. (2011), "The Causal Effect of Social Capital in the Labor Market", *Chinese Sociological Review*, Vol: 44, No: 2, pp. 76-100.
- COHEN, D., PRUSAK, L. (2001). Kavrıyamadığımız Zenginlik: Kuruluşların Sosyal Sermayesi, (Çev.) Ahmet Kardam, MESS Yayınları, İstanbul.
- COLEMAN, James S. (1988) "Social Capital and the Creation of Human Capital", *The American Journal of Sociology*, Vol: 94, No: 94, pp. 95-120.
- ÇETİN, Murat. (2006), "Bölgesel Kalkınmada Sosyal Ağların Rolü: Silikon Vadisi Örneği", *D.E.Ü., İ.İ.B.F. Dergisi*, Cilt: 21, No:1, ss. 1-25.
- ÇETİN, Murat. (2006), "Bölgesel Kalkınmada Sosyal Ağların Rolü: Silikon Vadisi Örneği", *D.E.Ü., İ.İ.B.F. Dergisi*, Cilt:21 Sayı:1, ss.1-25.

- DASGUPTA, P., SERAGELDİN, I. (eds). (2000), *Social Capital: A Multifaceted Perspective*, Washington D.C.: World Bank.
- DORUK, E.K. (2009), *Sosyal Sermaye, -İletişimde Strateji ve Kalite Yönetimi/İnsanın Toplumsal Kuruluşu ve Güven-*, Derin Yayınları, İstanbul.
- Eğitim Kültür ve Felsefe Hakkında Makale ve Yazılar, Sosyoloji ile İlgili Kavramlar, <http://www.umutdolu.com/egitim-kultur/sosyoloji/sosyoloji-sozlugu.asp> (20 Nisan 2012).
- ERGİN, Recibe Aslı. (2007), *Sosyal Sermayenin Yöneticiler Bağlamında Ölçülmesine Yönelik Konya Sanayisinde Bir Araştırma*, Selçuk Üniversitesi Fen Bilimleri Enstitüsü Yayınlanmamış Yüksek Lisans Tezi, Konya.
- FAFCHAMPS, M., MİNTEN, B. (2002), 'Returns to social network capital among traders,' *Oxford Economic Papers*, 54, pp. 173-206.
- FERNANDEZ, R.M., CASTİLLA, E.J. and MOORE, P. (2000), "Social Capital at Work: Networks and Employment at a Phone Center", *American Journal of Sociology*, Vol:105, No:5, pp. 1288-1356.
- FIRAT KALKINMA AJANSI, TRB1 2010-2012 Bölge Kalkınma Planı, <http://www.fka.org.tr/ContentDownload/TRB1%202010-2013%20Bölge%20Planı.pdf> (18 Kasım 2012).
- FU, QIANHONG. (2004), *Trust, Social Capital, and Organizational Effectiveness*, Faculty of The Virginia Polytechnic Institute and State University Virginia Devlet Üniversitesi Politeknik Enstitüsü (Yayımlanmamış Yüksek Lisans Tezi).
- FUKUYAMA, F. (1995), *Güven: Sosyal Erdemler ve Refahın Yaratılması*, (Çev.) Ahmet Buğdaycı, Türkiye İş Bankası Kültür Yayınları, Ankara.
- FUKUYAMA, Francis. (2000), "Social Capital and Civil Society", *IMF Working Paper WP/00/74, International Monetary Fund*.
- GEORGE, U., FERZANA, C. (2009), "Social Capital and Employment, South Asian Women's Experiences", *Affilia: Journal of Women and Social Work*, Vol: 24, No:4, pp. 394-405.
- GRANOVETTER Mark S. (1973a), "The Strength of Weak Ties", *American Journal of Sociology*, Vol:78, pp. 1360-1380.
- GRANOVETTER, M.S. [1974] (1995), *Getting a Job: A study of Contacts and Careers*. Cambridge, MA: Harvard University Press.
- GROOTAERT, C., NARAYAN, D., JONES, V.N. and WOOLCOCK, M. (2004), "Measuring Social Capital, An Integrated Questionnaire", *Worldbank Working Paper No. 18*, Washington, D.C.
- GROOTAERT, Christiaan. (1998), "Social Capital: The Missing Link?", The World Bank, Social Development Department, *Social Capital Working Paper Series*, No: 3.
- GRUYTER, Aldine De. (2008), "A Network Theory of Social Capital." pp. 50-59 in The handbook of social Capital, edited by Dario Castiglione, Jan van Deth, and Guglielmo Wolleb. Oxford: Oxford University Press.
- GUJARATİ, D.N. (2011), *Temel Ekonometri*, (Çev.) Ümit Şenesen ve Gülay Günlük Şenesen, Literatür Yayıncılık İstanbul.
- HEİDT, Gerald E. (2006), *A Descriptive, Correlational Analysis Between Social Capital and Performance of Six Sigma Professionals*, A Dissertation Presented in Partial Fulfillment of The Requirements for The Degree Doctor of Management in Organizational Leadership, University of Phoenix.
- HOLLOWAY-REA, Melinda R. (2008), *What's The Matter With Social Capital? An Inductive Examination*, University of Missouri-Kansas City, Missouri-Kansas, (Yayımlanmış Doktora Tezi), <http://www.google.com.tr/books?id=DbByILdDivAC&printsec=frontcover&hl=tr#v=onepage&q&f=false>. 2008 (31 Mayıs 2012).
- HOSMER, D.W., LEMESHOW, S. (1998), *Applied Lojistik Regresyon*, Wiley Series in Probability and Mathematical Statistic, 1998.

- KALKINMA BAKANLIĞI, http://www.dpt.gov.tr/DocObjects/view/14197/BASIN_A%C3%87IKLAMASI-sege_2011-v6.pdf (28 Ağustos 2012)
- KARAÇAY, Habib. (2008), *Sosyo-Ekonomik Kalkınmada Fiziki, Beşeri ve Sosyal Sermaye: Vakıflar Genel Müdürlüğü Örneği*, Gazi Üniversitesi Fen Bilimleri Enstitüsü Yayınlanmamış Yüksek Lisans, Ankara.
- KAŞKO, Yeliz. (2007), *Çoklu Bağlantı Durumunda İkili (Binary) Lojistik Regresyon Modelinde Gerçekleşen I.Tip Hata ve Testin Gücü*, Ankara Üniversitesi Zootekni Anabilim Dalı Yayınlanmamış Yüksek Lisans Tezi, Ankara.
- KENNEDY, P. (1998). *Ekonometri Kılavuzu*, (Çev.) Muzaffer Sarımeseli ve Şenay Açıkgöz, Gazi Kitabevi, Ankara.
- KNACK, S., KEEFER P. (1997), "Does social capital have an economic payoff? A cross-country investigation" *Quarterly Journal of Economics*, 112, pp. 1251-1288.
- KOMBARAKARAN, Francis A., (2002), *Effects of Social Capital and Adolescent Extracurricular Activities on School Truancy*, The Ohio State University (Yayımlanmamış Doktora Tezi). <http://etd.ohiolink.edu/view.cgi/Kombarakaran%20Francis.pdf?osu1212002997> (31 Mayıs 2012).
- KOOP, G. (2008), *Introduction To Econometrics*. England: John Wiley&Sons, 2008.
- KOZAK, İ.E. (1999), *İnsan-Toplum-İktisat: İbn Haldun'dan Yola Çıkılarak Çok Yönlü Bir Tahlil Denemesi*, İkinci Baskı, Değişim Yayınları, Adapazarı.
- LİN, Nan. (1999), "Social Networks and Status Attainment" *Annual Review of sociology* , 25, pp. 467-87.
- LİN, Nan. (2001), "Building a Network Theory of Social Capital." Pp. 3–29 in *social Capital: Theory and Research*, edited by R. Burt, K. Cook, and N. Lin. New York: Aldine De Gruyter.
- LİN, Nan. (2008), "A Network Theory of Social Capital." Pp. 50–59 in *The handbook of social Capital*, edited by Dario Castiglione, Jan van Deth, and Guglielmo Wolleb. Oxford: Oxford University Press.
- LORENZİNİ, J., GIUGNİ, M. (2012), "Employment Status, Social Capital and Political Participation: A Comparison of Unemployed and Employed Youth in Geneva", *Swiss Political Science Review*, Vol:18, No: 3, pp 332-351.
- MONTGOMERY, J.D. (1991), "Social networks and labor-market outcomes: Toward an economic analysis", *American Economic Review*, 81, pp. 1408-1418.
- MOUW, Ted (2003). "Social Capital and Finding a Job: Do Contacts Matter?" *American sociological Review* 68(6): 868-898.
- MUNSHİ, Kaivan. (2003), "Networks in the Modern Economy: Mexican Migrants in the U.S. Labor Market", *The Quarterly Journal of Economics*, Vol:118 No:2 pp. 549-599.
- NURETTİN, Tüysüz. (2011), *Sosyal Sermayenin Ekonomik Gelişme Açısından Önemi ve Sosyal Sermaye Endeksinin Hesaplanması*, T.C. Kalkınma Bakanlığı Yayınlanmamış Uzmanlık Tezi, Ankara.
- ÖZDAMAR, K. (1999), *Paket Programlarla İstatistiksel Veri Analizi*, Kaan Kitabevi, Eskişehir, 1999.
- ÖZDEMİR, Ayşe. (2007). *Sosyal Ağ Özellikleri Bakış Açısıyla Sosyal Sermaye ve Bilgi Yaratma İlişkisi: Akademisyenler Üzerinde Yapılan Bir Alan Araştırması*, Anadolu Üniversitesi Sosyal Bilimler Enstitüsü Yayınlanmamış Doktora Tezi, Eskişehir.
- ÖZER, H. (2004), *Nitel Değişkenli Ekonometrik Modeller: Teori ve Bir Uygulama*, Nobel Yayıncılık, Ankara 2004.
- ÖZER, H., ÖZÇOMAK, M.S. ve ERKAN O. (2006). "Üniversite Öğrencilerinin Cep Telefonu Hat Tercih Olasılığının Belirlenmesi: Atatürk Üniversitesi Örneği", *Gazi Üniversitesi İ.İ.B.F. Dergisi*, Cilt7, No:2. ss. 39-52
- ÖZGÜLER, V.C., (2007), *İş Arama Teorisi, Sosyal Ağlar ve İnternet*, Anadolu Üniversitesi Yayınları, No:1728, Eskişehir.

- PORTES, A. (1998), "Social capital: its origins and applications in modern sociology", *Annual Review of Sociology*, Vol:24, No:1, pp. 1-24.
- PUTNAM, R. D., LEONARDI, R., NANETTI, R.Y., (1993). *Making Democracy Work*, Princeton, NJ: Princeton University Press.
- PUTNAM, R.D., (2000), *Bowling Alone: The Collapse And Revival of American Community*, SIMON&SCHUSTER PAPERBACKS, New York.
- REBİCK, M.E. (2000), "The importance of networks in the market for university graduates in Japan: A longitudinal analysis of hiring patterns", *Oxford Economic Papers*, Vol:52, pp. 471-496.
- ROBERTS, K. D. (2001), "The determinants of job choice by rural labor migrants in Shanghai", *China Economic Review*, Vol:12, No:1, pp. 15-39.
- ROSLAN, A.H., Nor-Azam, A.R. and RUSSAYANI, İ. (2010), "Does Social Capital Reduce Poverty? A Case Study of Rural Households in Terengganu Malaysia", *European Journal of Social Sciences*, Vol:14, No:4, pp. 556-566.
- SABATİNİ, Fabio. (2008), "Social Capital and The Labour Market", *Munich Personal RePEc Archive, MPRA Paper No. 6582*, ss. 1-14, <http://mpa.ub.uni-muenchen.de/6582/> (30 Kasım 2013).
- SEÇER, Barış. (2009), "İşgücü Piyasasında Sosyal Sermaye", *Kamu-İş*, Cilt: 10, No:3, <http://www.kamu-is.org.tr/pdf/1034.pdf>. (18 Nisan 2012)
- SEIBERT, S.E., KRAİMER, M.L. and LİDEN, R.C. (2001), "A Social Capital Theory of Career Success", *Academy of Management Journal*, Vol:44 No:2, pp. 219-225.
- SERAGELDİN, I., GROOTAERT, C. (2000), "Defining Social Capital; An Integrating view", Dasgupta, P. ve Serageldin, I.(Eds.) *Social capital; a multifaceted perspective*, (40-58). Washington, D.C.: World Bank.
- TARI, R. (2005), *Ekonometri*, Kocaeli Üniversitesi Yayını, İzmit.
- TÜİK, İşgücü İstatistikleri, www.tuik.gov.tr. (12 Ekim 2013).
- TÜRK DİL KURUMU, Güncel Türkçe Sözlük, <http://www.tdk.gov.tr> (19 Nisan 2012).
- YAYLALI, M. (2003), *Mikro İktisat*, Üçüncü Baskı, Beta Yayınları, Erzurum.
- ZHANG, L. (2001), "Migration and privatization of space and power in late socialist China", *American Ethnologist*, Vol: 28, No: 1, pp. 179-205.
- ZHAO, Y. (2003), "The role of migrant networks in labor migration: the case of China", *Contemporary Economic Policy*, Vol:21, No:4, pp. 500-511.