

TÜRKİYE’DE SOSYAL YARDIM YARARLANICILARINI BELİRLEYEN FAKTÖRLER

Erdal T. KARAGÖL*
Anıl ERALP****

Jülide YILDIRIM**
Fatime GÜNEŞ*****

Murat ATAN***
Müberra SUNGUR*****

Öz:

Dünyada özellikle gelişmekte olan ülkelerde yoksullukla mücadele için hedefleme mekanizmaları kullanılarak sosyal yardımlar yapılmaktadır. Her ülke için hedefleme mekanizması farklılık gösterse de gerçek sosyal yardım yararlanıcıların belirlenebilmesi en önemli bir husustur. Bu çalışmanın amacı yoksulluğu giderici hedefleme mekanizmaları için kullanılacak göstergeleri tespit ederek, sosyal yardım yararlanıcılarının objektif kısıtlara göre belirlenmesine yardımcı olmaktır. Bu çalışmada TÜİK 2003 Hanehalkı Bütçe Anketi kullanılarak tüketim bazlı modeller tahmin edilmiştir. Analiz sonuçlarına göre kişinin sahip olduğu varlıklar, konut kolaylıkları, hane reisinin eğitim seviyesi ve hanenin yapısı kişinin yoksulluğunu belirleyen etmenler arasındadır. Tahmin edilen modellerde kişi başına tüketim harcamalarının NUTS düzey 1 bölgeleri seviyesinde farklılıklar gösterdiği görülmektedir. Bununla beraber, kişi başına tüketim harcamaları bölgeler arasında farklılık gösterdiğinden, sosyal yardım yararlanıcıların belirlenmesi için standart bir formül kullanılması yerine her bölgeye özel ve kırsal - kent ayırımını dikkate alan bir yöntem ve her bölgenin kendine özgü ekonomik ve sosyal yapısını dikkate alan hedefleme mekanizmalarının oluşturulmasında yarar vardır.

Anahtar Kelimeler: Yoksulluk, Sosyal Yardımlar, Hedefleme Mekanizmaları

* Prof. Dr. Yıldırım Beyazıt Üniversitesi, İktisat Bölümü, Ankara ve TÜBİTAK-BİLGEM-Yazılım Teknolojileri Araştırma Enstitüsü (YTE), erdal.karagol@tubitak.gov.tr
** Prof. Dr., TED Üniversitesi, Ekonomi Bölümü, Ankara ve TÜBİTAK-BİLGEM-Yazılım Teknolojileri Araştırma Enstitüsü (YTE), julide.yildirim@tedu.edu.tr
*** Doç. Dr., Gazi Üniversitesi Ekonometri Bölümü, Ankara ve TÜBİTAK-BİLGEM-Yazılım Teknolojileri Araştırma Enstitüsü (YTE), murat.atan@tubitak.gov.tr
**** Arş. Gör., Gazi Üniversitesi Ekonometri Bölümü, Ankara ve TÜBİTAK-BİLGEM-Yazılım Teknolojileri Araştırma Enstitüsü (YTE), anil.eralp@tubitak.gov.tr
***** Doç. Dr., Anadolu Üniversitesi Sosyoloji Bölümü, Ankara ve TÜBİTAK-BİLGEM-Yazılım Teknolojileri Araştırma Enstitüsü (YTE), fatime.gunes@tubitak.gov.tr
***** Y. Müh., TÜBİTAK-BİLGEM-Yazılım Teknolojileri Araştırma Enstitüsü (YTE), muberra.sungur@tubitak.gov.tr

FACTORS DETERMINING THE SOCIAL BENEFICIARIES IN TURKEY

Abstract:

In order to fight poverty, targeting mechanisms for social assistance have generally been used especially in developing countries. Even though there are differences in targeting mechanisms from one country to another, the most important issue is the correct identification of the social assistance beneficiaries. The purpose of this study is to determine the social assistance beneficiaries according to objective criteria, by identifying the indicators that can be employed by poverty reduction targeting mechanisms. Turkish Statistical Institute 2003 Household Budget Survey data have been employed in order to estimate consumption expenditure based models. Empirical findings indicate that individual's assets, housing facilities, education level of household head, household structure are among the factors that determine a person's poverty. Moreover, statistically significant differences have been observed regarding NUTS level 1 regions. Therefore, each region's unique economic and social structure should be taken into account to determine social assistance beneficiaries.

Keywords: Poverty, Social Transfers, Targeting Mechanisms

GİRİŞ

Mevcut kaynaklar kısıtlı olduğundan, yoksulluğu azaltmak için gerçekleştirilecek olan kamu harcamalarının yoksulları doğru belirleyecek şekilde hedeflenmesi gereklidir. Bu harcamaların amacı, kısıtlı kaynaklar ile nüfusun en yoksul ve kırılgan kesiminin durumunun iyileştirilerek, üretken bireyler olarak ekonomik hayata katılmalarına yardımcı olmaktır. Kamu kaynakları ihtiyaç sahiplerine aktarılırken, ihtiyaç sahibi olmayanların kaynak aktarımlarından faydalanmaması ve aynı zamanda fakir kimselerin de göz ardı edilmemesi gerekir. Sosyal yardımlar yoksullara aktarılırken, faydalanacak ailelerin belirlenmesinde tarafsız seçme ve hedefleme kriterlerinin kullanılmasına imkan veren bir hedefleme mekanizması kullanılmalıdır. Hedefleme mekanizmaları, ülkelerin sosyolojik, ekonomik ve coğrafi özelliklerine göre çeşitlilik gösterebilmektedir. Hedef kitlenin belirlenmesinde, sosyo-ekonomik göstergeler ışığında bilimsel çalışmalara dayalı olarak oluşturulan puanlama formülleri kullanılmaktadır. Böylelikle, hedef kitlenin seçiminde şeffaflığın ve objektifliğin sağlanması mümkün olabilmektedir.

Literatürde yoksullara kaynak aktarımı mekanizmalarını inceleyen ve özellikle Latin Amerika ülkeleri, Hindistan ve Bangladeş'te uygulanan yoksulluk karşıtı hedefleme uygulamalarının etkilerini araştıran, sosyal yardım yararlanıcıların belirlenmesinde alternatif yöntemleri tartışan çalışmalar vardır (örneğin; Ahmed ve Bois (2002) Mısır; Muller ve Bibi (2008) Tunus; Baker ve Grosh (1994) Venezuela, Meksika ve Jamaika; Hodges vd. (2007) Moğolistan

için). Bu konuda Türkiye'deki uygulamaları inceleyen çok az sayıda makale vardır. Oysa sosyal yardım yararlanıcılarının doğru tespit edilmesi, yoksulluğu azaltma çabaları için önemli olduğu kadar ekonomik planlama açısından da önemlidir. Yoksulluk sınırının altında kalan fertlerin sayısının ve onların sosyo-ekonomik durumlarının belirlenebilmesi, eldeki kısıtlı kaynağın nasıl tahsis edilmesi gerektiği hususunda politika yapıcılara yol gösterebilir. Fakat en önemlisi sosyal yardım yararlanıcıların doğru belirlenebilmesine imkan veren bir puanlama formülünün geliştirilmesidir. Bu formül kullanılarak yoksullukla mücadele programları yoksulların ihtiyaçlarına yönelik olarak düzenlenebilir ve sosyal yardımlar adil bir şekilde dağıtılabilir.

Bu çalışmanın amacı sosyal yardım yararlanıcılarını doğru tespit etmeye yönelik göstergelerin belirlenmesidir. Ülkemizde Aile ve Sosyal Politikalar Bakanlığı Sosyal Yardımlar Genel Müdürlüğü (SYGM) sosyal yardımları gerçekleştiren en önemli kurumlardan biridir. Modelleme çalışmasında Sosyal Yardımlar Genel Müdürlüğü (SYGM) yardım programlarına başvurular için sigortasızlık şartı arandığından tahmin edilen tüm modellerde risk grubu, hiçbir sigorta kapsamında olmayan haneler olarak belirlenmiştir. Bu doğrultuda TÜİK 2003 Yılı Hanehalkı Bütçe Anketi verileri kullanılmış ve örneklem 3292 sayılı kanun kapsamında olan (yani hiçbir sosyal güvencesi olmayan kişiler) olarak belirlenmiştir. Çalışmada tüketim harcamaları bazlı model tahmin edilmiştir. Analiz ilk olarak Türkiye geneli için daha sonra Türkiye geneli kıır-kent ayrımı göz önünde bulundurarak gerçekleştirilmiştir. Bölgelerarası farklılıkları yakalayabilmek için her modele bölge kukla değişkenleri eklenmiştir. Analiz sonuçlarına göre kıır-kent ayrımına ek olarak, bölgelerarası farklılıklar kişi başına tüketim harcamalarının belirlenmesinde önemli rol oynamaktadır. Ayrıca hane reisinin eğitim durumu, mesleği, çalıştığı sektör, hanenin yapısı ile hanenin sahip olduğu varlıklar hanenin refahını etkileyen faktörler arasındadır.

Çalışmanın kalan kısmı şöyle tanzim edilmiştir: İlk bölümde, hedefleme mekanizmalarını uygulayan ülkelerdeki deneyimler özetlenmiştir. Üçüncü bölümde kişi başına tüketim modelleri Türkiye geneli ve kıır-kent için ayrı ayrı tahmin edilmiştir. Önerilen modeller ile ilgili açıklamalar dördüncü bölümde sunulmuş ve sonuçlar beşinci bölümde özetlenmiştir.

I) HEDEFLEME MEKANİZMALARI VE ÜLKE UYGULAMALARI

Çoğu az gelişmiş ülkeler, yoksulluğu azaltmak için son birkaç yıldır çok sayıda büyük ölçekli yoksulluk karşıtı programlar başlatmıştır. Bunun yanında, birçok az gelişmiş ülkede mali kısıtlamalar ve politika değişikliklerine bir tepki olarak son yirmi yılda yoksulluğun azaltılması ve programların etkinliğini

artırmak için deęişik hedefleme mekanizmaları gerekleřtirilmiřtir. Her lke farklı sosyo-ekonomik kořullara sahip olduęu ve farklı yardım kategorilerine ncelik verdięi iin, kullanılan hedefleme mekanizması, yardım uygulayan lkenin sosyolojik, ekonomik ve coęrafi zelliklerine gre eřitlilik gsterebilmektedir. Kullanılan yntem ne olursa olsun, fayda sahibi olacak hedef kitlenin belirlenmesinde, sosyo-ekonomik gstergeler ıřıęında bilimsel alıřmalara dayalı olarak oluřturulan puanlama formlleri kullanılmalıdır. Bylelikle, hedef kitlenin seiminde řeffaflıęın ve objektiflięin saęlanması mmkn olacaktır.

Ahmed ve Bois (2002: 533) Mısır iin yaptıkları alıřmada sbvansiyonlu řeker ve yemeklik yaęı alacak olan karne sahiplerini daha adil bir řekilde belirlemek ve bte iinde yardımların ykn azaltmak iin temsili imkan testi kullanmıřlardır. Temsili imkan testi kullanılması halinde řeker ve yemeklik yaęını sbvansiyonlu fiyatlarla karne ile alma hakkına ve garantisine sahip kiřilerle ilgili olarak ařaęıdaki sonulara ulařılmıřtır:

- ok miktarda yardım alan 4.100.000 yeřil kart (dřk gelire sahip olduęu kabul edilenler) sahibinin aslında ihtiya sahibi olmadıkları, bu kesimi az miktarda yardım alan kırmızı kart sahiplilięi dzeyine evirmek gerektięi ifade edilmiřtir. Yapılacak bu alıřmayla hkmetin ciddi miktarda tasarruf yapacaęı hesaplanmıřtır.
- 686.000 kırmızı kart sahibinin (yksek gelire sahip olduęu kabul edilenler) olduęu ve bunların aslında ihtiya sahibi oldukları, bu kesimin ok miktarda yardım alan yeřil kart sahiplilięine evirmek gerektięi tespit edilmiřtir. Yapılacak olan bu dnřm hkmet harcamalarını arttıracaktır.
- Hanehalkı nfusunun te ikisinde yoksul olduęu halde herhangi bir karnesinin olmadıęı, dolayısıyla bu kesime de yeřil kart verilmesi gerektięi tespit edilmiřtir.
- Karne daęılımında yapılacak yeni dzenleme, daęılımda eřitlięi ve muhta insanlara yardımların ulařmasını saęlayacaktır. Bu da karne sahibi olan kesime yapılacak yardımların uzun dnemde bteye daha fazla yk yaratmayacaęı sonucuna neden olacaktır.

Bu yzden, temsili imkan testi daha basit yardım testlerine gre ok daha geniř bir amaca hizmet anlamına gelir. Edinilen tecrbeler ve yapılan arařtırmalar ile yoksulluęu azaltmak iin gelecekte yapılacak sosyal mdahaleler hedeflemeyi kolaylařtıracaktır. nk yoksulluęu nlemek ve yoksul olanları belirlemek temsili imkan testi ile daha az maliyetli hale gelmektedir. Bu hedefleme mdahaleleri makroekonomik politika

reformlarının gerekleşmesi ve özellikle ekonomik büyüme ve bireylerin refahı için önem arz etmektedir.

Farrington vd. (2007: 17-18)'nin çalışmasında Kamboçya, Hindistan ve Etiyopya ülkeleri için nakit transferlerinin diğer transferler ile karşılaştırması yapılmıştır. Ayrıca nakit transferlerinin tercih edildiği alanlar ile en iyi hedeflemenin nasıl yapılması gerektiği üzerinde incelemeler gerçekleştirilmiştir. Elde edilen sonuçlara göre, Kamboçya'da yapılan nakit transferler, sosyal ekonomik koşullara bağlı olarak ve otomatik hedeflemeye (bireyin/hanenin başvurusu olmaksızın) göre yapılmalıdır. Etiyopya için ise, coğrafi hedefleme, sosyal ve ekonomik şartlara göre ve otomatik olarak yapılan hedeflemelerin en etkin hedefleme yöntemi olduğu gözlemlenmiştir. Hindistan için ise, sosyal ekonomik şartlara ve otomatik hedeflemeye bağlı coğrafi hedefleme yapılmalı ancak bunun çalışma gücüne bağlı olmadan yapılması halinde nakit transferlerinin daha çok tercih edileceği sonucuna varılmıştır. Üç ülke için de otomatik hedeflemenin önemli olduğu fakat bunun otomatik olarak işleyemediği görülmüştür.

Muller ve Bibi (2008: 1) Tunus'ta yoksulluk karşıtı olarak kullanılan programları incelemiştir. Yoksullara yapılan yardımların bütçe içindeki yükü nedeniyle, birçok hükümet, hedeflemenin olmadığı ya da genel olarak daha açık hedefi olan gıda sübvansiyonları gibi yöntemlere yönelmişlerdir. Yoksulluk karşıtı olarak kullanılan yardımların, yerinde kullanılabilmesi için regresyon analizi ile hedefleme yapılmasına çalışılmıştır. Bu ülke verileri kullanılarak temsili imkan kriterinin fiyat sübvansiyonları göre daha anlamlı ve gerçekçi bir alternatif olduğunu ve toplumda meydana gelebilecek sosyal patlama ve huzursuzluklara da bir önlem olacağını ifade etmişlerdir. Gerçekten de, bu tür hedeflemelerin yoksullara daha faydalı olduğu gözlemlenmiştir. Bununla beraber, imkan testi, genel olarak yapılan fiyat sübvansiyonlarına kıyasla bütçeye daha az yük getirmektedir.

Baker ve Grosh (1994: 994) Venezuela, Meksika ve Jamaika için hanehalkı verileri kullanılarak yoksullara yapılacak transferlerde coğrafi hedeflemenin daha yararlı bir mekanizma olduğunu göstermişlerdir. Hedeflemenin olmadığı ya da genel olarak gıda sübvansiyonları ile karşılaştırma yapıldığında coğrafi hedefleme ile yoksulluğun önemli ölçüde azaldığı görülmüştür. Coğrafi hedeflemede, coğrafi bölgenin seviyesi hedefleme sonuçları üzerinde önemli bir etkiye sahip görünmektedir. Meksika ile ilgili olarak, daha dar bir coğrafi bölge tanımlanmıştır. Yapılan dar bölge hedeflemesi Meksika'da yoksulluğu büyük ölçüde azaltmıştır. Hanehalkı verileri kullanılarak Jamaika için yapılan simülasyonda hedeflemenin, hedeflemenin olmadığı fiyat sübvansiyonu durumuna göre daha iyi sonuçlar ürettiği görülmüştür. İki hedefleme mekanizması kullanılarak elde edilen

kombinasyon ile yapılan simülasyonun daha iyi sonuçlar ortaya çıkarttığı görülmektedir. Hedefleme arasında sıralamaya bakıldığında ise, en iyi hedeflemenin alternatif bütçe büyüklüğüne duyarlı olduğu görülmektedir. Bununla beraber, bütçe miktarı çok ve hedef grup dar tanımlanmış ise, bunun genel olarak yoksulluğu azaltmada sınırlı bir etkiye sahip olduğu gözlemlenmiştir.

Sosyal yardımların coğrafi olarak hedeflenmesi gün geçtikçe artan bir öneme sahip olmaktadır. Schaday (2000: 1-14) Peru için yaptığı çalışmada, sosyal yardım programlarının dağılımının coğrafi hedeflenmesini belirleyen faktörleri ampirik olarak incelemiştir. Elde edilen sonuçlara göre, Peru'da coğrafi hedefleme için geniş bir potansiyel mevcuttur. Coğrafi hedefleme göstergeleri, çocuk ölümleri oranı, özürsüzlük yoksulluğu ve Foncodes olarak belirlenen faktörler (kronik açlık, cahillik, okul yaşında çocukların okulda olmaması, kalabalık nüfus, evsizler, su sıkıntısı, kanalizasyon ve elektrik) arasında farkın çok küçük olduğu görülmüştür. Bunun yanında, sağlık harcamaları, ilköğretim, gıda ve adalet ile ilgili yardımların fakir bölgelere yapıldığı gözlemlenmiştir. Yine sonuçlar, herhangi bir değişkenle yapılan coğrafi hedeflemenin, hedeflemenin olmadığı ya da yardımların tüm bölgelere eşit dağıtıldığı duruma göre daha anlamlı olduğunu göstermiştir. Bu da hedeflemenin olduğu durumda yardımlardan ihtiyaç sahiplerinin faydalandığı, hedeflemenin olmadığı durumda ise ihtiyaç sahibi olsun ya da olmasın herkesin faydalandığı durumu ifade etmektedir.

Tekleselassie ve Johnstone (2004: 135) Afrika kıtası ülkeleri için imkan testi kullanarak nakit yardımlarının yükseköğretime dağıtılmasını incelemiştir. İmkan testi, eğitim yardımlarını ihtiyaç sahiplerine veya tahmini ödeme gücüne dayanarak dağıtmak için kullanılan yollardan biridir. Örneğin, birçok Afrika ülkesinin gelirleri hem düşük hem de gizli veya kısmen aynı olarak görülmektedir. Bu nedenle olası nakit yardımlarının yükseköğretime dağıtılmasını ve aynı zamanda birçok ailenin hakkı olan yardımlardan faydalanmasını engellemektedir. Gelişmekte olan birçok ülkede tamamlayıcı, gizlenmesi zor ve kolayca gözlemlenebilen göstergeler olan ırk, kabile, etnik köken, velinin eğitim durumu, ortaokula devam eden öğrenci, otomobil sahipliği gibi göstergeler kullanılmaktadır.

Hodges vd. (2007: 36-37) Moğolistan'ın şartlı nakit programının (Child Money Program), ne ölçüde daha ekonomik, verimli ve sürdürülebilir bir şekilde yoksulluğun azaltılmasına ve çocukların yaşam seviyelerinin iyileştirilmesine katkıda bulunduğunu analiz etmektedir. Şartlı nakit programının gerçek performansını incelemek için, yılda her çocuk için 31\$ veya 2007 bütçesinde onaylanmış olarak 117\$'lık iki farklı durum karşılaştırılmıştır. Bu çalışmadan elde edilen sonuçlara göre; hedeflenen

programın, aslında ihtiyacı olmayan kesimlere yaradığı ve asıl yararlanması gereken kesimin bu programın dışında kaldığı görülmüştür. Bunun en önemli sebebi de programda kullanılan temsili imkan testi ve uygulamadaki problemlerdir. Yoksulluğun parasal olmayan boyutlarından biri olan çocukların okula devamı üzerinde şartlı nakit programının herhangi bir etkisi görülmemiştir. Şartlı nakit programının mali kısmına baktığımızda ise, başlangıç ödemeleri ile sistemin işleyebileceği, çünkü GSYİH'nin yaklaşık yüzde 1'ne denk gelen bu miktarın uzun dönemde sürdürülebileceği, ama 2007 yılında bütçe kanunu ile yükseltilecek rakamların mali ve politik risk taşıdığı dolayısıyla ülke ekonomisinin bu yükü kaldıramayacağı sonucuna varılmıştır.

Bigman vd. (1999: 1) Burkina Faso için yaptıkları çalışmada yoksulluk karşıtı programları ve gerçekleştirecek olan yardım programlarının etkinliğini belirlemek için bir model geliştirmeye çalışmışlardır. Bu modelin amacı, 3871 kırsal ve kentsel alanda yoksulluğu belirleyen faktörleri açıklamak ve yoksulluğun mekansal dağılımını ve haritalama ile gösterimini sağlamaktır. Yapılan simülasyon analizi sonucunda köy düzeyinde yapılacak hedeflemenin bölgesel düzeyde yapılacak hedeflemeden daha etkili olduğu ve daha çok yoksula ulaşıldığı sonucuna varılmıştır.

Türkiye'de ise Karakoyun ve Erdal (2009: 15) Aydın ilinde eğitim ve sağlık alanında şartlı nakit transferi uygulamasının etkisini değerlendirmişler. Bunun için, yapılan eğitim ve sağlık yardımlarının sonuçlarını değerlendirmek amacıyla, yararlanıcılar ile anket çalışması yapılmıştır. Anket sonuçlarına göre, şartlı nakit transferi yardımlarının çocuk yoksulluğunu azaltmada, özellikle kız çocuklarının okula kayıt ve devamının sağlanmasında, sağlık ile ilgili göstergelerin iyileşmesinde ve kadının aile içindeki konumunun güçlenmesinde önemli rol oynadığı görülmüştür.

II) VERİLER VE KAPSAM

Bu çalışmada, Türkiye'nin tüketim harcamalarına yönelik olarak yıllık bazda gerçekleştirilen 2003 Hanehalkı Bütçe Anketi verileri kullanılmıştır. 2003 Hanehalkı Bütçe Anketi 1 Ocak – 31 Aralık 2003 tarihleri arasında bir yıl süre ile kentsel kesimden her ay değişen 1.512 ve kırsal kesimden her ay değişen 648 hanehalkı aylık toplam 2.160, yıllık toplam 25.920 örnek hane halkına uygulanmıştır. Modelleme çalışmasında SYGM yardım programlarına başvurular için sigortasızlık şartı arandığından tahmin edilen tüm modellerde risk grubu, hiçbir sigorta kapsamında olmayan haneler olarak belirlenmiştir. Anketin tüketim harcamaları verilerine ait analiz ve değerlendirme çalışmaları tamamlanmıştır. Sosyal yardımlardan yararlanacak yoksul kesimin belirlenmesine yönelik bu çalışmada sosyo-ekonomik gelişmişlik düzeyi olarak

Türkiye İstatistik Kurumu'nun (TÜİK) bölgesel sınıflamasını (düzey-1) ve kır – kent ayrımını temel alınmıştır. Bu sınıflamada ülke sınırları içinde bulunan tüm yerleşim yerleri kapsama dahil edilmiştir. Bu yerleşim yerleri, TÜİK tarafından diğer anket çalışmalarında da kullanılmakta olan kent-kır tanımı dikkate alınarak iki tabakaya ayrılmıştır.

Buna göre;

- Kentsel Yerler: Nüfusu 20.001 ve daha fazla olan yerleşim yerleri
- Kırsal Yerler: Nüfusu 20.000 ve daha az olan yerleşim yerleri olarak tanımlanmıştır.

Bu makalede kullanılan NUTS bölgeleri ve karşılık gelen NUTS kodları EK Tablo :1'de belirtilmiştir.

Tablo :1
NUTS Bölgeleri ve Kodları

NUTS Kodları	Bölge Açıklaması
NUTS 1	İstanbul
NUTS 2	Batı Marmara
NUTS 3	Ege
NUTS 4	Doğu Marmara
NUTS 5	Batı Anadolu
NUTS 6	Akdeniz
NUTS 7	Orta Anadolu
NUTS 8	Batı Karadeniz
NUTS 9	Doğu Karadeniz
NUTS 10	Kuzeydoğu Anadolu
NUTS 11	Ortadoğu Anadolu
NUTS 12	Güneydoğu Anadolu

III) TAHMİN SONUÇLARI

Bu bölümde TÜİK 2003 yılı Hanehalkı Bütçe Anketi Hane ve Fert veri seti kullanılarak tüketim bazlı modeller geliştirilmiştir. Modellerde “Çoklu Regresyon Analizi” kullanılmıştır. Tahmin edilen modellerde bağımlı değişken kişi başına aylık tüketimin logaritmasıdır. Tahmin edilen modellerin karşılaştırmalarını anlamlı yapabilmek amacı ile gelir ve tüketim harcamaları TÜİK'in Tüketici Fiyat Endeksi (TÜFE) kullanılarak reel hale getirilmiştir.

Ele alınan diğere bir husus da hanehalkı büyüklüğü ve kompozisyonu ile yoksulluk arasında bir ilişki olmasıdır (Lancaster vd. 1999; Lanjouw ve Ravallion, 1995; Meenakshi ve Ray, 2002: 540). Hanehalkı ne kadar büyük ise kişi başına tüketimin ve gelirin o derece düşük olması beklenir. Fakat bu iki değişken arasındaki nedenselliğin yönü literatürde tartışma konusudur. Büyük hanelerde yapılan tüketim harcamaları, ölçek ekonomilerinden dolayı, her zaman daha küçük hanelerde yapılan harcamalardan fazla olmayabilir. Özellikle elektrik, ısınma vb. harcamalar hane için yapıldığından hanede ne kadar çok kişi var ise kişi başına düşen harcama azalır. Diğere taraftan eğer hanedeki bireylerin çoğu gelir getiren bir işte çalışıyor ise hane büyüklüğü yoksulluğu etkileyen bir faktör olmaz. Ülkemizde geleneksel olarak da büyük haneye sahip olan bölgeler de vardır. Dolayısıyla literatürdeki bu konuları dikkate alarak modellerde kişi başına tüketim değişkenleri kullanılmıştır.

Bu çalışmada kişi başına tüketim modelleri tahmin edilmiştir. Bütün modellere ekonomik teorinin işaret ettiği cinsiyet, eğitim durumu, mesleğin ait olduğu sektör, meslek, kişinin işteki durumu ve istihdam edilme şekli gibi değişkenlerin yanı sıra kişinin refah durumunu ve sahip olduğu varlıkları ve konut kolaylıklarını gösteren değişkenler de dahil edilmiştir. Bu tahminler ilk önce Türkiye geneli için ve sonra da kır-kent ayırımı yapılarak gerçekleştirilmiştir. Bütün tahminlerde genelden – özele yöntemi izlenmiştir. İlk olarak genel model tahmin edilmiş, daha sonra istatistiksel olarak anlamsız olan değişkenler modelden çıkarılarak nihai modele ulaşılmıştır. Bütün modeller değişen varyansa göre ağırlıklandırılmış regresyon metodu ile tahmin edilmiştir. Bu tablolarda R^2 determinasyon katsayısını, \bar{R}^2 ise düzeltilmiş determinasyon katsayısını gösterir. Ayrıca F istatistiği modelin bir bütün olarak anlamlı olup olmadığını gösterir. Tablolarda “std-hata” katsayısına ait değişen varyansı düzeltilmiş standart hatayı ve “p - değeri” anlamlılık düzeyini göstermektedir.

Tahmin edilen tüketim bazlı modelde bağımlı değişken aylık reel tüketim harcamalarının logaritmasıdır. Türkiye geneli, Türkiye geneli – kent ve Türkiye geneli – kır için tahmin edilen model sonuçları, sırasıyla, Tablo 2, Tablo :4 4 ve Tablo 6’da verilmiştir. Tahmin sonuçlarına göre, aylık kişi başına toplam harcamalar NUTS düzey 1 bölgeleri arasında farklılık göstermektedir. Bütün bölgelerde harcama seviyesi İstanbul bölgesinin harcama seviyesinden istatistiksel olarak anlamlı bir farklılık göstermektedir. Analiz sonuçlarına göre, bir refah göstergesi olarak kabul edilen kişi başına oda sayısı bütün modellerde kişi başına tüketimi pozitif etkilemektedir. Bu değişken yoksulluk literatüründe bir kullanım ölçütü ve refah göstergesi olarak değerlendirilmektedir. Kişi başına oda sayısının bire eşit olması durumunda konuttaki her bireye bir oda düşmekte iken birden büyük olması refahın arttığına işaret eder. Fakat yoksul

kesimde kişi başına oda sayısının birden düşük olması beklenir. Bu oran ne kadar düşük ise konut o kadar kalabalıktır, dolayısıyla o hanehalkının refahının düşük olması beklenir. Bu nedenle kişi başına oda sayısındaki her artış hanenin refahını artırır.

Bütün modellerde kişi başına tüketimi belirleyen en önemli değişken kişi başına gelirdir. Her iki değişken de logaritmik olduğundan kişi başına gelir değişkeninin katsayısı gelir esnekliği olarak yorumlanabilir. Bütün modellerde kişi başına gelirdeki herhangi bir artış tüketimi arttırmaktadır. Türkiye geneli için gelir esnekliği 0,40 iken, Türkiye geneli kırsal alanda gelir esnekliği 0,35; kentsel alanda ise 0,46'dır. Genelde kırsal alandaki gelir esnekliği kentsel alandaki gelir esnekliğinden daha küçüktür. Kişi başına tüketim harcamasını etkileyen diğer önemli değişkenler arasında hanenin sahip olduğu varlıklar gelmektedir. Hem Türkiye hem de kent-kır genelinde sahip olunan varlıklar tüketim harcamalarını olumlu yönde etkilemektedir. Aylık kişi başına toplam harcamayı etkileyen etmenler arasında kişinin sahip olduğu varlıklar (otomobil adedi, otomatik çamaşır makinesi adedi, doğalgaz sahipliği gibi); konut kolaylıkları (kullanılan yakıt türü, konutun ısıtma sistemi, binanın yapı türü, telefon, bilgisayar, buzdolabı gibi) sayılabilir. Hane reisinin öğrenim durumu, referans grup hiçbir öğrenime sahip olamamaya kıyasla, kişi başına tüketimi arttırmaktadır. Referans grup 40 yaş üzeri erkeklere göre, hanede kişi sayısı arttıkça kişi başına tüketim harcamaları azalmaktadır. Hane nüfusunun kişi başına tüketimi azaltması ölçek getirilerine bağlı olabilir. Tahmin edilen modellerin bağımlı değişkendeki değişkenliği açıklayıcılık gücü incelendiğinde; en yüksek determinasyon katsayısına sahip olan modelin Türkiye genel – kent olduğu görülür. Bu değer, modelin bağımlı değişkendeki değişiklikleri açıklama gücünün yüksekliğine işaret eder. Ayrıca bütün modeller için F istatistiği ise modelin bir bütün olarak anlamlı olduğunu göstermektedir.

EK, Tablo 3, Tablo 5 ve Tablo7'de ise tahmini kişi başına tüketim harcamasının sıralanışı ile 2003 yılı TÜİK Hanehalkı Bütçe Anketinin işaret ettiği kişi başına tüketim harcamasının sıralanışı karşılaştırılmıştır. Analiz sonuçlarına göre; Türkiye geneli ve Türkiye geneli - kent için ilk tüketim grubunda bir yığılma olduğu görülmektedir. Fakat Türkiye geneli - kır için ikinci tüketim grubunda bir yığılma vardır. Toplam tüketim harcamalarının değeri Türkiye geneli – kır'da Türkiye geneli - kente göre düşük olduğundan bu sonuç normaldir. Ayrıca EK Grafik 1'de tüketim bazlı modeller için %5'lik kesme noktaları belirlenmiştir. Buna göre %5'lik kesim noktasında aylık kişi başına tüketim harcaması Türkiye geneli için 144 TL, Türkiye geneli – kente için 168 TL iken, Türkiye geneli – kır için 128 TL'dir. Gelir modellerinde olduğu gibi kırsal alanda yoksulluk daha ciddi bir sorundur.

SONUÇ

Gelir dağılımında eşitsizliklerin ve bölgesel adaletsizliklerin olduğu ülkelerde gelir seviyeleri zaman içinde yüksek değişkenlik gösterebilir. Bu ülkelerde yoksul kesim olası finansal krizlerden daha fazla etkilenmektedir. Yoksulluk ile mücadele edebilmek için kullanılan sosyal transferlerin amacı eldeki sınırlı kaynaklar ile mümkün olduğunca daha fazla yoksulun yaşamını kolaylaştırmaktır. Pek çok gelişmekte olan ülkede hedefleme mekanizmaları yolu ile ekonomik kalkınma ve gelişmede pay sahibi olamayanlar, yaşlı ve özürlüler gibi grupları hedef alan kamu harcamaları ile yoksullukla mücadele edilmektedir. Ülkemizde Aile ve Sosyal Politikalar Bakanlığı Sosyal Yardımlar Genel Müdürlüğü bu doğrultuda şartlı nakit destekleri, yiyecek ve yakacak yardımları ile istihdamı artırıcı ve gelir getirici proje destekleri olmak üzere çeşitli sosyal yardımları gerçekleştirmektedir. Aile ve Sosyal Politikalar Bakanlığı Sosyal Sosyal Yardımlar Genel Müdürlüğü yardım programlarına başvurular için sigortasızlık şartı aramaktadır. Türkiye geneli için standart bir puanlama formülü kullanılmaktadır.

Bu makalede sosyal yardım yararlanıcılarını doğru tespit etmek ve bu yardım uygulamalarının objektif kıstaslara göre gerçekleştirilebilmesi ve yoksulluğu giderici hedefleme mekanizmaları için kullanılan göstergeler tespit etmek amacıyla, tüketim bazlı modeller tahmin edilmiştir. Bu doğrultuda TÜİK 2003 Yılı Hanehalkı Bütçe Anketi verileri kullanılmış ve örneklem 3292 sayılı kanun kapsamında olan (yani hiçbir sosyal güvencesi olmayan kişiler) olarak belirlenmiştir. Bütün modellerde kişi başına tüketim harcamaları NUTS düzey 1 bölgeleri arasında istatistiksel farklılık göstermektedir. Elde edilen tüketim bazlı modellerin tahmin sonuçlarına göre aylık kişi başına tüketimi etkileyen faktörler arasında kişinin sahip olduğu varlıklar ve konut kolaylıkları önemli bir yer tutmaktadır. Hane reisinin eğitim sahibi olması hiç bir eğitimi olmamasına nazaran kişi başına tüketimi olumlu yönde etkilemekte iken, hane nüfusunun artması kişi başına tüketimi olumsuz yönde etkilemektedir. Bunlara ek olarak hanenin kompozisyonu da kişi başına tüketim harcamalarını etkilemektedir.

Analiz sonuçlarına göre; kişi başına tüketim harcamaları bölgeler arasında farklılık gösterdiğinden, sosyal yardım yararlanıcıların belirlenmesi için standart bir formül kullanılması yerine her bölgeye özel ve kır - kent ayırımını dikkate alan bir yöntem izlenilmesi daha uygundur. Ayrıca tüketim harcamaları bazlı modelin bağımlı değişkendeki değişkenliği açıklayıcılık gücü, yüksek olduğundan sosyal yardım yararlanıcıların belirlenmesinde tüketim harcamalarının tahmini yöntemi kullanılması uygundur. Hanehalklarının refah

düzeyi (kişi başına tüketim) ile ilişkili olduğu tespit edilen değişkenler (sosyo-ekonomik ve demografik) ile oluşturulacak puanlama formülleri ile sosyal yardım yapılacak kişilerin belirlenmesinde ve dolayısıyla hedef kitlenin seçiminde şeffaflığın ve objektifliğin sağlanması mümkün olacaktır.

EK

Tablo 2:
Tüketim Bazlı Model – Türkiye

Bağımlı Değişken: log(Kişi Başı Aylık Tüketim)			
$R^2 = 0,748$	$\bar{R}^2 = 0,748$	$F = 4067,549 (0,000)$	
Değişkenler	Katsayı	Std, Hata	Anlamlılık Düzeyi
Sabit terim	1,058	0,008	0,000
Log(kb aylık gelir)	0,407	0,003	0,000
Kişi başı oda sayısı	0,130	0,002	0,000
Eğitim Durumu			
Lise dengi meslek	0,030	0,007	0,000
İki yıllık yüksekokul	0,025	0,010	0,011
Dört yıllık yüksekokul	0,045	0,006	0,000
Yüksek lisans	0,088	0,024	0,000
Yaş			
0 - 6	-0,025	0,001	0,000
7 - 12	-0,020	0,001	0,000
13 - 18 kız	-0,019	0,001	0,000
Aile Yapısı			
Çekirdek aile - en az bir çocuk 18 yaşından büyük	-0,025	0,002	0,000
Konutun Isıtma Sistemi			
Soba	-0,052	0,004	0,000
Kombi	-0,058	0,006	0,000
Yakıt türü fuel oil	0,044	0,009	0,000
Yakıt Türü			
Motorin mazot	0,077	0,011	0,000
LPG (tüpgaz)	0,054	0,008	0,000

Bağımlı Değişken: log(Kişi Başı Aylık Tüketim)			
$R^2 = 0,748$	$\bar{R}^2 = 0,748$	$F = 4067,549 (0,000)$	
Değişkenler	Katsayı	Std, Hata	Anlamlılık Düzeyi
Elektrik	0,075	0,006	0,000
Varlıklar			
Telefon adedi	0,036	0,002	0,000
Cep telefonu adedi	0,029	0,001	0,000
İnternet adedi	0,038	0,007	0,000
Televizyon adedi	0,026	0,002	0,000
Otomatik çamaşır makinesi adedi	0,034	0,002	0,000
Borulu su sistemi sahipliği	0,017	0,002	0,000
Doğalgaz sahipliği	0,073	0,005	0,000
Sıcak su sahipliği	0,030	0,002	0,000
Otomobil adedi	0,058	0,002	0,000
Minibüs adedi	0,025	0,007	0,000
Motosiklet adedi	0,034	0,005	0,000
Binanın Yapı Türü			
Betonarme	0,039	0,002	0,000
Briket	0,028	0,003	0,000
Tuğla	0,020	0,003	0,000
NUTS Bölgeleri			
NUTS2	-0,026	0,004	0,000
NUTS3	-0,040	0,004	0,000
NUTS4	-0,053	0,004	0,000
NUTS5	-0,034	0,004	0,000
NUTS6	-0,066	0,004	0,000
NUTS7	-0,040	0,004	0,000
NUTS8	-0,073	0,004	0,000
NUTS9	-0,045	0,005	0,000
NUTS10	-0,047	0,005	0,000
NUTS11	-0,061	0,004	0,000
NUTS12	-0,040	0,004	0,000

Tablo: 3
Türkiye için Kişi Başına Tüketim ile Tahmini Kişi Başına Tüketimin Sıralanışı

Tüketim	Tahmini Tüketim					Toplam
	3.54 – 126.15	126.16 – 248.78	248.79 – 371.40	371.41 – 494.03	494.04+	
0 – 137,37	34.254	4.265	82	3	10	38.614
137,38 – 304,69	2.947	8.726	1.449	155	34	13.311
304,70 – 472,01	116	1.027	1.006	381	187	2.717
472,02 – 639,33	12	156	224	179	210	781
639,34+	8	81	131	142	449	811
Toplam	37.337	14.255	2.892	860	890	56.234

Tablo :4
Tüketim Bazlı Model – Kent

Bağımlı Değişken: log(Kişi Başı Aylık Tüketim)			
$R^2 = 0,780$	$\bar{R}^2 = 0,780$	F = 2901,504 (0,000)	
Değişkenler	Katsayı	Std, Hata	Anlamlılık Düzeyi
Sabit terim	0,998	0,010	0,000
Log (kb aylık gelir)	0,465	0,004	0,000
Kişi basi oda sayısı	0,119	0,002	0,000
Eğitim Durumu			
Lise dengi meslek	0,025	0,007	0,000
Dört yıllık yüksekokul	0,032	0,006	0,000
Yüksek lisans	0,069	0,023	0,002
Çalışılan Sektör			
Balıkçılık	0,124	0,053	0,019
Eğitim	-0,064	0,027	0,018
Uluslararası örgüt ve temsilcilikler	0,401	0,158	0,011
Yaş			

Bağımlı Değişken: log(Kişi Başı Aylık Tüketim)			
$R^2 = 0,780$	$\bar{R}^2 = 0,780$	$F = 2901,504 (0,000)$	
Değişkenler	Katsayı	Std, Hata	Anlamlılık Düzeyi
0 - 6	-0,026	0,001	0,000
13 - 18 kız	-0,016	0,001	0,000
19 - 40 kadın	-0,018	0,001	0,000
Aile Yapısı			
Çekirdek aile - çocukların hepsi 18 yaşından küçük	-0,025	0,003	0,000
Çekirdek aile - en az bir çocuk 18 yaşından büyük	-0,027	0,003	0,000

Değişkenler	Katsayı	Std, Hata	Anlamlılık Düzeyi
Konutun Isıtma Sistemi			
Soba	-0,045	0,004	0,000
Kombi	-0,050	0,005	0,000
Yakıt türü fuel oil	0,040	0,009	0,000
Yakıt Türü			
Motorin mazot	0,047	0,010	0,000
Elektrik	0,048	0,006	0,000
Varlıklar			
Telefon adedi	0,050	0,002	0,000
Cep telefonu adedi	0,031	0,001	0,000
İnternet adedi	0,029	0,007	0,000
Televizyon adedi	0,023	0,002	0,000
Otomatik çamaşır makinesi adedi	0,031	0,002	0,000
Doğalgaz sahipliği	0,062	0,005	0,000
Sıcak su sahipliği	0,022	0,002	0,000
Otomobil adedi	0,060	0,003	0,000
Motosiklet adedi	0,030	0,006	0,000
Binanın Yapı Türü			
Ahşap	-0,038	0,009	0,000
Kerpiç	-0,063	0,005	0,000
NUTS Bölgeleri			
NUTS2	-0,022	0,005	0,000
NUTS3	-0,011	0,004	0,006
NUTS4	-0,046	0,004	0,000

Değişkenler	Katsayı	Std, Hata	Anlamlılık Düzeyi
NUTS5	-0,021	0,004	0,000
NUTS6	-0,049	0,004	0,000
NUTS7	-0,048	0,005	0,000
NUTS8	-0,068	0,005	0,000
NUTS9	-0,029	0,006	0,000
NUTS10	-0,034	0,007	0,000
NUTS11	-0,044	0,005	0,000
NUTS12	-0,032	0,004	0,000

Tablo :5
Türkiye – Kent için Kişi Başına Tüketim ile Tahmini Kişi Başına Tüketimin Sıralanışı

Tüketim	Tüketim Tahmini					Toplam
	0 – 153.99	154.00 – 309.46	309.47 – 464.93	464.94 - 620.39	620.40+	
0 – 165,37	20.103	2.372	48	0	1	22.524
165,38 – 365,59	1.744	5.173	764	113	23	7.817
365,60 – 565,82	54	557	570	241	84	1.506
565,83 – 766,04	6	66	163	119	115	469
766,05+	10	51	61	87	281	490
Toplam	21.917	8.219	1.606	560	504	32.806

Tablo :6
Tüketim Bazlı Model – Kır

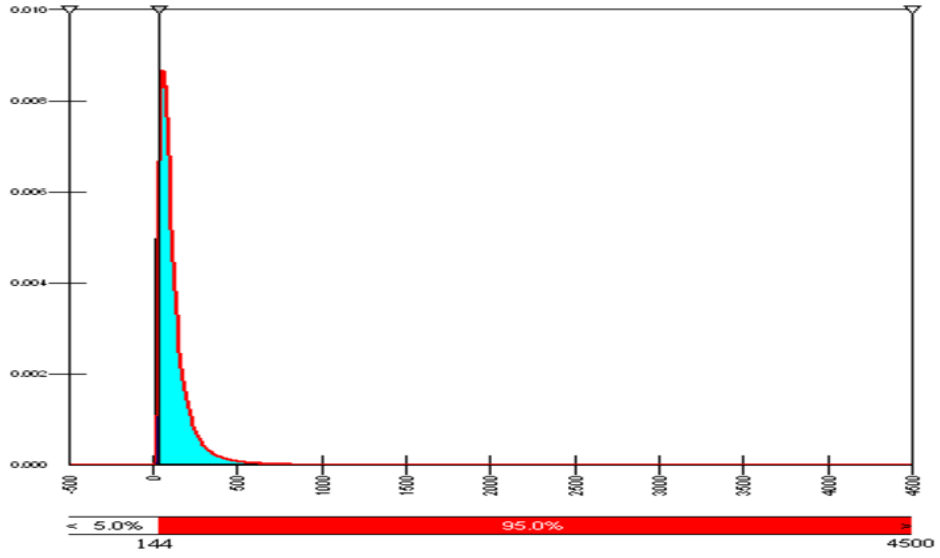
Bağımlı Değişken: log (Kişi Başı Aylık Tüketim)			
$R^2 = 0,648$	$\bar{R}^2 = 0,648$	$F = 1105,502 (0,000)$	
Değişkenler	Katsayı	Std, Hata	Anlamlılık Düzeyi
Sabit terim	1,169	0,013	0,000
Log(kb aylık gelir)	0,354	0,005	0,000
Kişi başı oda sayısı	0,132	0,003	0,000
Eğitim Durumu			
Ortaokul	0,024	0,007	0,000

Bağımlı Değişken: log (Kişi Başı Aylık Tüketim)			
R² = 0,648	$\bar{R}^2 = 0,648$	F = 1105,502 (0,000)	
Değişkenler	Katsayı	Std, Hata	Anlamlılık Düzeyi
Lise dengi meslek	0,040	0,017	0,021
İki yıllık yüksekokul	0,083	0,026	0,001
Çalışılan Sektör			
İnşaat	-0,032	0,010	0,002
Finans	-0,308	0,127	0,016
Yaş			
0 - 6	-0,023	0,001	0,000
7 - 12	-0,025	0,001	0,000
13 - 18 kız	-0,022	0,002	0,000
+40 kadın	-0,016	0,002	0,000
Değişkenler	Katsayı	Std, Hata	Anlamlılık Düzeyi
Aile Yapısı			
Çekirdek aile - en az bir çocuk 18 yaşından büyük	-0,019	0,004	0,000
Konutun Isıtma Sistemi			
Konutun ısıtma sistemi kombi	-0,088	0,020	0,000
Yakıt Türü			
Kömür	0,016	0,007	0,019
Doğal gaz	0,188	0,029	0,000
LPG (tüpgaz)	0,133	0,029	0,000
Elektrik	0,128	0,015	0,000
Varlıklar			
Telefon adedi	0,023	0,003	0,000
Cep telefonu adedi	0,024	0,002	0,000
İnternet adedi	-0,148	0,035	0,000
Televizyon adedi	0,019	0,004	0,000
Buzdolabı adedi	0,017	0,005	0,001
Otomatik çamaşır makinesi adedi	0,033	0,003	0,000
Sıcak su sahipliği	0,045	0,003	0,000
Otomobil adedi	0,054	0,004	0,000
Minibüs adedi	0,047	0,011	0,000
Motosiklet adedi	0,057	0,007	0,000
Binanın Yapı Türü			

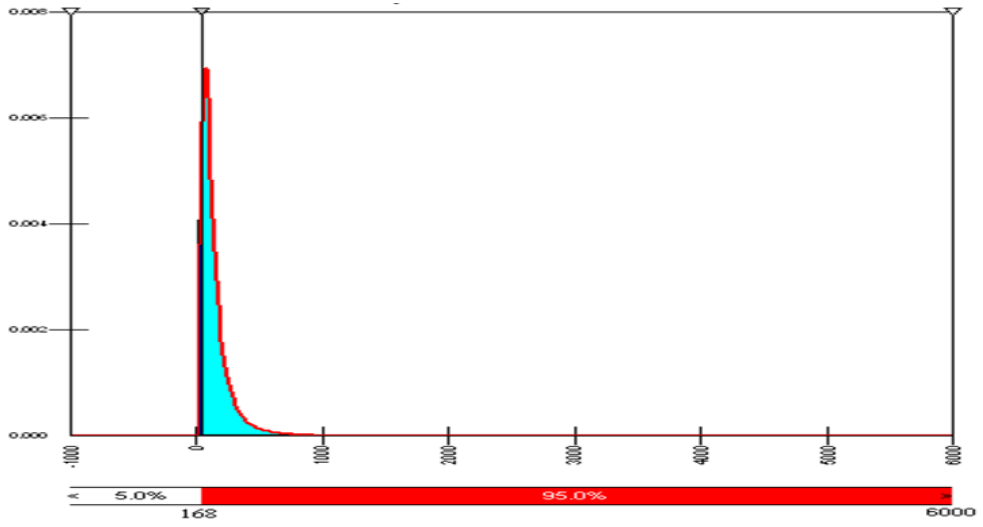
Bağımlı Değişken: log (Kişi Başı Aylık Tüketim)			
$R^2 = 0,648$	$\bar{R}^2 = 0,648$	$F = 1105,502 (0,000)$	
Değişkenler	Katsayı	Std, Hata	Anlamlılık Düzeyi
Betonarme	0,031	0,003	0,000
NUTS Bölgeleri			
NUTS2	-0,049	0,010	0,000
NUTS3	-0,097	0,009	0,000
NUTS4	-0,082	0,010	0,000
NUTS5	-0,077	0,009	0,000
NUTS6	-0,109	0,009	0,000
NUTS7	-0,050	0,009	0,000
NUTS8	-0,097	0,009	0,000
NUTS9	-0,077	0,010	0,000
NUTS10	-0,091	0,010	0,000
NUTS11	-0,123	0,010	0,000
NUTS12	-0,097	0,009	0,000

Tablo :7
Türkiye - Kır için Kişi Başına Tüketim ile Tahmini Kişi Başına Tüketimin Sıralanışı

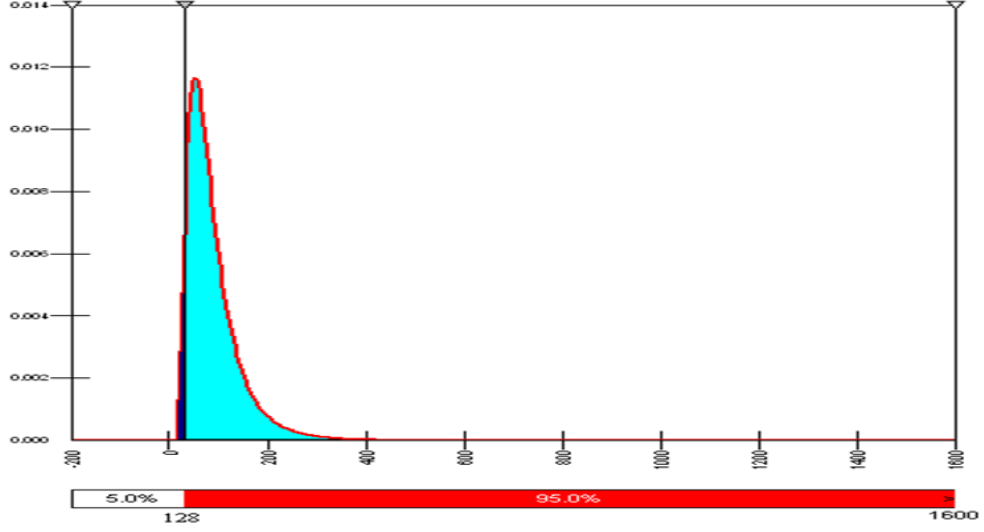
Tüketim	Tahmini Tüketim						Toplam
	0 – 29.17	29.18 – 89.08	89.09 - 148.99	149.00 - 208.90	208.91 – 268.81	268.82+	
6,75 – 97,96	647	12.358	2.437	194	4	3	15.643
97,97 – 189,18	15	1.460	2.924	955	157	29	5.540
189,19 – 280,40	0	81	487	552	223	63	1.406
280,41 – 371,62	0	5	85	171	101	80	442
371,63+	0	21	76	105	74	121	397
Toplam	662	13.925	6.009	1.977	559	296	23.428



Grafik :1
Tüketim Bazlı Modeller İçin Kesim Noktaları Türkiye Geneli İçin



Grafik: 2
Türkiye Genel - Kent



Grafik :3
Türkiye Genel - Kır

TEŞEKKÜR

Sosyal Yardımlar alanında öncü bir araştırma projesi olan PUAN Projesi'nin kurgulanması ve hayata geçirilmesi sürecindeki önemli katkılarından dolayı, Sayın Aziz Yıldırım, Sayın Cemalettin Çoğurcu, Sayın Dr. Kıvanç DİNÇER'e teşekkür borçluyuz.

TÜBİTAK - BİLGEM - YTE Enstitü Müdürü Dr.Murat Kahraman GÜNGÖR başta olmak üzere diğer tüm TÜBİTAK - BİLGEM - YTE çalışanlarına, PUAN Projesi ekibinde yer alan Büşra Uzun, Zeynep Tecik, Gülin Koçak, Deniz Zeytinoğlu, Yrd. Doç. Dr. Fatma Özgü Serttaş'a katkılarından dolayı ayrıca teşekkür ederiz.

Bu çalışmanın gerçekleşmesi için gerekli verileri sağlayan TÜİK'e, destek sunan Aile ve Sosyal Politikalar Bakanlığı Sosyal Yardımlar Genel Müdürlüğü Yönetim ve Uzman kadrosuna ve bu kapsamda emeği geçen Kalkınma Bakanlığı Uzmanlarına teşekkür ederiz.

KAYNAKÇA

- AHMED, U. A, BOIS. H. E. (2002), Weighing What's Practical: Proxy Means Tests For Targeting Food Subsidies in Egypt, *Food Policy*, 27, ss.519 – 540.
- BAKER, J., GROSH. M. E. (1994), Poverty Reduction Through Geographic Targeting: How Well Does It Work. *World Development*, 22, pp. 983 - 995.
- BIGMAN, D. DERCON. S., GUILLAUME D. and MICHEL L. (1999), Community Targeting for Poverty Reduction in Burkina Faso, Center for Economic Studies Discussions Paper Series (DPS) 99.10.
- FARRINGTON, J., SHARP. K, SJOBLÖM. D. (2007), Targeting Approaches to Cash Transfers: Comparisons Across Cambodia, India and Ethiopia, OD London.
- HODGES, A., DUFAY. A. C., DASHDORJ. K., JONG. K. Y., MUNGUN. T. and BUDRAGCHAA. U. (2007), Child Benefits and Poverty Reduction: Evidence from Mongolia's Child Money Programme, Maastricht University, Working Paper, WP002, pp. 1 - 47.
- KARAKOYUN, İ, ERDAL. F. (2009), Şartlı Nakit Transferleri ve Çocuk Yoksulluğu ile Mücadele: Sosyal Riski Azaltma Projesi (SRAP) Şartlı Nakit Transferi (ŞNT) Bileşeni Aydın İli Uygulaması. *Finans Politik & Ekonomik Yorumlar*, ss. 15 - 32.
- LANCASTER, G., RAY. R and VALENZUELA. R. (1999), A Cross Country Study of Household Poverty and Inequality on Unit Record Household Budget Data. *Economic Development and Cultural Change*, 48(1), pp. 177 – 208.
- LANJOUW, P., RAVALLION. M. (1995), Poverty and Household Size. *Economic Journal*, pp. 105, 1415 –1434.
- MEENAKSHI, J. V., RAY. R. (2002), Impact of Household Size And Family Composition on Poverty in Rural India. *Journal of Policy Modeling*, 24, pp. 539 – 559.
- MULLER, C., BIBI. S., (2008), "Focused Transfer Targeting Against Poverty Evidence From Tunisia", <http://ideas.repec.org/p/ivi/wpasad/2006-01.html> (20.08. 2009).
- SCHADAY, N., (2000), Picking the Poor. Indicators for Geographic Targeting in Peru. Policy Research Working Paper, 2477, The World Bank.
- TEKLESELASSIE, A. A., JOHNSTONE. D. B., (2004), Means Testing: The Dilemma of Targeting Subsidies in African Higher Education. *JHEA / RESA*, 2, (2), pp. 135 – 158.