

**AVRUPA BİRLİĞİ VE SON GÖÇ DALGALARININ POLİTİK EKONOMİSİ\***Özgür KANBİR<sup>1</sup>*Makale İlk Gönderim Tarihi / Recieved (First): 05.01.2023 Makale Kabul Tarihi / Accepted: 14.01.2023**Makale Türü: Araştırma Makalesi / Article Info: Research Article**Atıf / Cite: Kanbir, Ö. (2023). Avrupa Birliği ve son göç dalgalarının politik ekonomisi, International Journal of Economics, Politics, Humanities & Social Sciences, 6(1), 22-38.***Özet**

Günümüzdeki uluslararası göçleri yaratan temel unsurlar politik çalkantılar, bölgesel çatışmalar ve ekonomik krizlerdir. Göçlerin sebepleri hafifletilmedikçe, sonuçlarından da kaçmak mümkün değildir. Bu nedenle hem sorun alanlarının çözümü konusunda daha fazla uluslararası iş birliğinin sağlanması ve hem de oluşan göçmen sorunun yarattığı insani ve mali yükün bölge ve dünya geleninde daha dengeli ve adil bir şekilde paylaşılması gerekmektedir. Bu çalışmada uluslararası göç sorununun hem siyasal hem de ekonomik yönleri ele alınmıştır. Avrupa Birliği ülkelerinin göçmen soruna yönelik yaklaşımları Türkiye ile birlikte karşılaştırmalı olarak ele alınmıştır. Hem göç politikaları ve hem de ekonomik yapının göçmen sorunu ile olan ilişkileri analiz edilmiştir. AB ülkelerinin göçmen politikaları güvenlik endişeleri odağında şekillenmektedir. Bu durum ise göçmen sorununun çözüm yollarını tıkamakta ve insani trajedilerin devam etmesine neden olmaktadır. Türkiye bu süreçte üstlendiği ev sahipliği ile AB ülkelerine kıyasla büyük bir ekonomik ve insani yükün altına girmiştir. Sürdürülebilir olmayan bu durumun çözümü için en önemli uluslararası gündem, bölge ülkelerinin hızla istikrara kavuşturulması olmalıdır.

**Anahtar Kelimeler:** Uluslararası Göç, Göçmen Krizi, Arap Baharı, Avrupa Birliği, Göçmen Politikaları.**JEL Kodu:** F22, O15, R23**THE EUROPEAN UNION AND THE POLITICAL ECONOMY OF THE LAST WAVES OF MIGRATION****Abstract**

The main factors that create today's international migration are political turmoil, regional conflicts, and economic crises. Unless the causes of migration are mitigated, its consequences cannot be avoided. For this reason, it is necessary to provide more international cooperation in the solution of problem areas and to share the human and financial burden created by the immigrant problem in a more balanced and fair way across the region and the world. In this study, both the political and economic aspects of the international migration problem are discussed. The approaches of the European Union countries towards the immigrant problem are discussed in comparison with Turkey. Both immigration policies and the relations of economic structure with the immigrant problem have been analyzed. The immigration policies of EU countries are shaped by the focus on security concerns. This situation blocks the solution ways of the immigrant problem and causes the continuation of humanitarian tragedies. With the hosting it has undertaken in this process, Turkey has come under a great economic and humanitarian burden compared to the EU countries. The most important international agenda for the solution of this unsustainable situation should be the rapid stabilization of the countries in the region.

**Keywords:** International Migration, Immigrant Crisis, Arab Spring, European Union, Immigrant Policies.**JEL Codes:** F22, O15, R23

\* Bu metin 28-29 Nisan 2016 tarihinde Kilis 7 Aralık Üniversitesi'nde düzenlenen "II.Ortadoğu Konferansları-Ortadoğu'daki Çatışmalar Bağlamında Göç Sorunu" adlı konferansta sunulan ve tam metni yayımlanan bildirden üretilmiştir.

<sup>1</sup> Dr.Öğr.Üyesi, Giresun Üniversitesi, Dereli MYO, [ozgur.kanbir@giresun.edu.tr](mailto:ozgur.kanbir@giresun.edu.tr), ORCID: 0000-0001-5696-4077.

## 1. Giriş

Bu çalışmanın amacı iki binli yılların başından itibaren Avrupa Birliği (AB) ülkelerine yönelik göç olgusunun ekonomik ve politik yönlerini incelemektir. Literatürde yer alan çalışmalar genel olarak göç ve AB konusunu uluslararası ilişkiler disiplininin veya ekonomi alanından ele alınmıştır. Bu çalışmanın literatüre olan katkısı AB göç politikalarının ardındaki ekonomik ve politik faktörleri karşılıklı ele alan bir yaklaşımla olarak ortaya koymasındadır. Bu nedenle büyüme ve işsizlik gibi ekonomik değişkenler ve uygulanan göç politikaları bir arada ele alınmış ve AB'nin göçmen politikasının ekonomik gerekçelerinin olup olmadığı sorgulanmıştır.

Çalışmanın temel hipotezi AB'nin göçmen krizine olan yaklaşımının sorunun çözümü için yetersiz olduğudur. AB ülkeleri ekonomik, sosyal ve politik kaygılar ile göç sorunu karşısında olabildiğince muhafazakâr davranmaktadır. Bu yaklaşım sadece göçmen kabulü ile değil aynı zamanda göç veren ülke ve bölgelerin ekonomik ve politik istikrara kavuşması açısından da yetersizdir.

Çalışmanın yöntemi hem betimleyici analize ve hem de ekonomik verilerin karşılaştırmalı istatistiksel analizine dayanmaktadır. Göç konusunda AB mevzuatında yer alan temel politika belgeleri ele alınarak hukuki literatür incelenmiştir. Aynı zamanda uluslararası veri tabanlarından göç istatistikleri, ekonomik büyüme, işsizlik oranları ve nüfus verileri gibi değişkenler ele alınmıştır. Bu veriler kapsamında göçün ekonomik büyüme ve işsizlik ile olan ilişkilerine odaklanılmıştır. Çalışma dönem olarak iki binli yıllardan sonraki dönem için göç verileri ve ekonomik veriler ile sınırlandırılmıştır.

Çalışmanın birinci bölümünde tarihsel ve ekonomi-politik arka planıyla birlikte göçün nedenleri incelenecek ve göç teorilerine değinilmiştir. İkinci bölümde AB'nin göçmen politikaları ele alınarak göçün AB ekonomisi ve emek piyasalarına etkileri değerlendirilmiştir. Son bölümde ise, 2008 küresel finans krizi ardından dünya ekonomisinin toparlanma süreci içinde iken yaşanan Arap Baharı, Covid-19 salgını, Rusya-Ukrayna savaşı ile meydana gelen göçlerin, AB üzerindeki etkileri incelenmiştir. AB ülkelerindeki işsizlik, ekonomik büyüme, nüfus artışı ve ekonomik büyüme oranları çerçevesinde kendisine yönelik bu göçü soğurma kapasitesine ilişkin değerlendirmelerde bulunulmuştur.

## 2. Tarihsel, Teorik ve Ekonomi-Politik Arka Planıyla Göç

Modern dünya, göçle kurulmuştur. Antropolojik verilere göre tarih öncesi dönemde insanoğlu ilk büyük göçe 30-40 bin yıl önce başlayıp tüm dünyaya yayılmıştır. Tarih öncesi ve modern dönem öncesinde insanların büyük çoğunluğunun yeryüzüne dağılışı M.S.1000 yılına kadar tamamlanmıştır. On binlerce yıl göçebe olarak yaşanmış, nihayetinde son buzul çağının sona ermesi ile M.Ö.10 binli yıllara tekabül eden bir dönemde yerleşik hayata geçilmeye başlanmıştır (Diamond, 2003). Ancak buna paralel olarak göçebelik de devam etmiştir. Kabile toplumları yerlerini ilk devletlere bırakmaya başladığında göç olgusu farklı bir boyut kazanmış ve göçebeler ile yerleşikler arasında kaynak paylaşım savaşları yaşanmıştır. İlkel devletler sonrasında kaynak paylaşımının getirdiği kabile ve devlet savaşları ve akabinde 4. yüzyıldan itibaren yaşanan kavimler göçünden sonra da göç ve göçmenlik olağan bir insanlık durumu halini almıştır (Bimay, 2022: 89).

Modern çağla başlayan kıtaların keşfi sonrasında, birkaç yüzyıl süren yeni bir göç dalgası meydana gelmiş, Avrupa'dan Amerika, Afrika, Avustralya kıtaları ve hinterlandına göçler yaşanmış ve yeni kaynaklara ulaşmaya başlamıştır.

20. yüzyılın ikinci yarısına gelindiğinde ise göç hareketi tersine dönmeye başlamıştır. Kıta Avrupa'sının ekonomik zenginlik ve refah vaat etmesi, eski sömürgelerdeki nüfusun merkeze hareketini beraberinde getirmiştir. Beyaz adamın göçü yerini, önceki nüfus hareketinin tersine özellikle Asya-Afrika-Ortadoğu bölgelerinden Avrupa'ya doğru bir göç hareketine bırakmıştır.

Avrupa ülkeleri II. Dünya Savaşı sonrasında işgücü ihtiyacı nedeniyle kendilerine yönelik göçü ekonomik gelişmelerinin bir kaynağı olarak görmüştür. Çeşitli ülkelerle iş gücü anlaşmaları yapılmış, göç teşvik edilmiştir. Ancak 1970'lerde yaşanan ekonomik dalgalanmalar, petrol krizi, enflasyon ve işsizlik olgularının birlikte yaşanması, Avrupalı ülkelerin istihdam ihtiyacı merkezli göçmen politikalarında değişikliğe neden olmuş ve Avrupa Topluluğu (AT) aşağıda değinilecek olan kimi düzenlemelerle göçü kontrol altına alma yoluna gitmiştir. Ancak dünyanın güneyindeki yoksulluğun derinleşmesi göç olgusunu, kimi yasal önlemlerle düzenlenerek kontrol edilebilir olmaktan çıkarmıştır.

Yeni bir küreselleşme dalgasının başladığı 1980 sonrası dönemde ise mal, sermaye ve emek hareketleri hızlanmıştır. Ancak mal ve sermaye hareketlerinin önündeki engeller tüm dünyada kaldırılmaya çalışılırken, emeğin küreselleşmesi konusunda Batılı ülkeler o kadar cömert davranma niyetinde olmamışlardır. Özellikle 20. yüzyılın son çeyreğinde yaşanan büyük siyasal ve sosyal gelişmeler hem coğrafyaların değişmesine hem de göç hareketlerinde büyük artışlara neden olmuştur.

Sovyetler Birliği'nin dağılmasının etkisi dünya jeopolitiğinde yeni bir istikrarsız döneme kapı aralamış ve Asya coğrafyalarında Avrasya'nın Balkanları olarak tanımlanacak olan yapay etnik ayrımlarla Türkî Cumhuriyetler ortaya çıkmıştır (Brzezinski, 2005: 176). Ardından Ortadoğu'da ABD'nin Irak'a ilk müdahalesi söz konusu olmuştur. Balkanlarda ise Yugoslavya etnik bir savaş ile parçalanmıştır.

20. yüzyıl içinde onar yıllık dönemler, kalıcı ve köklü değişimlere sahne olmuştur. On yıl sonra yaşanan 11 Eylül saldırıları ile yine ABD'nin Ortadoğu ve Asya'ya yeni askeri müdahaleleri gelmiştir. Askeri müdahaleler ile birlikte ski Doğu Bloku ülkelerinde ve kimi eski Sovyetler Birliği ülkelerinde renkli devrimler gerçekleşerek, Batı yanlısı yeni rejimler kurulmaya başlanmıştır. Sırbistan'da 2003'te başlayan halk ayaklanmaları ve yönetim değişikliği, 2003 yılında Gürcistan'da, 2005 ve 2010 yıllarında Kırgızistan'da yaşanmıştır.

2010 yılında ise Arap Baharı adı verilen ancak sonuçları, amaçların çok uzağına düşen yeni trajediler doğuran bir halk hareketleri dizisi yaşanmaya başlanmıştır. Kuzey Afrika, Ortadoğu ve Arap Yarımadası'nda yaşanan bu olaylar, Arap halklarının, diktatoryal ve monarşik yönetimlere karşı insan hakları, demokrasi ve özgürlük taleplerini içeren kitlesel eylemler anlamına geliyordu. İlk olarak Tunus'ta başlayan olaylar, daha sonra Mısır, Libya, Bahreyn, Suriye, Cezayir, Ürdün ve Yemen'de büyük kitlesel boyutlara ulaşmıştır. Suudi Arabistan, Umman, Irak, Lübnan, Moritanya ve Fas'ta yaşanan olayların etkisi öncekiler katar kitlesel ve rejimlerin yıkılmasına neden olabilecek boyutlara ulaşmamıştır.

2020 yılı itibariyle uluslararası göçmenlerin sayısı 281 milyon ile dünya nüfusunun %3,6'sına kadar ulaşmıştır. Küresel olarak mülteci sayısı 26,4 milyona ve sığınmacı sayısı 4,1 milyona ulaşmıştır. Yerlerinden edilmiş insan sayısı ise 55 milyonu bulmuştur (McAuliffe ve Triandafyllidou, 2021: 3). Boyutları ve niteliği değişmekle birlikte, göç ve göçmenlik olgusu insanlık tarihi kadar eski bir olgudur. Göç modern dönemler öncesinde de yaşanmış bir olgudur. İlk insanlardan başlamak üzere Doğu Afrika'dan başlayan göç zaman içinde tüm dünyaya yayılmıştır. Özellikle iklim, sulu tarım ve kurulan kentlerin sağladığı yaşam imkanları ile Mezopotamya bölgesine yoğun göçler yaşanmıştır. Ancak tarihte bilinen en büyük kitlesel göç hareketi kavimler göçü ile ortaya çıkmıştır. İki M.S.375'te Hunların batıya göçü iken ikincisi 8. yüzyılda Müslümanların İspanya'ya göçüdür (Bimay, 2022: 89,90). İçinde bulunduğumuz küreselleşme süreci içerisindeki göçün niteliğini büyük ölçüde ekonomik, siyasal gelişmeler ve bölgesel çatışmalar beslemektedir.

Her ne kadar küreselleşme sermayenin, malların ve işgücünün serbest dolaşımı anlamına gelse de içinde bulunduğumuz konjonktür içinde emeğin serbest dolaşımı oldukça sınırlı düzeyde kalmıştır. Ancak yine de küreselleşmenin göç olayını hızlandırdığı ve önceki dönemlere nazaran daha hareketli

bir işgücü ortaya çıkarttığı da bir gerçektir. Bugün AB ülkeleri ciddi bir istikrarsızlık bölgesi haline gelmiş olan Ortadoğu kaynaklı büyük göçü nasıl durduracaklarına dair politikalar üretmek yolunda yoğun çaba sarf etmektedirler.

Son yıllarda yaşanan ve gittikçe yoğunlaşan göçmen krizi yapısı, özellikleri ve boyutları itibariyle, 20. yüzyılın mirası olarak görülebilir. Uluslararası politik ekonomide 1980'lerden itibaren küresel sistemi iki önemli olay şekillendirmiştir. Bunlardan ilki 1991'de Sovyetler Birliği'nin dağılmasıdır. Bu gelişme Batı dışı dünyada reel politik değişimlere neden olmuştur. Doğu Avrupa ve Asya'nın pek çok bölgesinde haritalar yeniden çizilmiş ve yeni bağımsız devletler ortaya çıkmıştır. Göçmenlerin dünya nüfusu içindeki oranının 2,3'lerden 2,9'lara doğru ilk sıçrama yaptığı dönem soğuk savaşın sonudur (McAuliffe ve Triandafyllidou, 2021). İkinci önemli olay ABD'de gerçekleşen 11 Eylül 2001 saldırısıdır. Bu saldırılar sonrasında Ortadoğu'nun ve Asya'nın istikrarsızlaşma sürecine rejim değişiklikleri eşlik etmiştir. Yeni milenyumda yaşanan göçmen krizinin temelleri de bu dönemde atılmıştır. Renkli devrimlerle kimi yeni bağımsız devletlerin demokrasi talepleriyle Batı yanlısı rejimlere dönüşmesi için altyapı oluşturulmuştur. 2011 yılında ise Ortadoğu ve Kuzey Afrika'daki diktatör yönetimlere karşı halk ayaklanmaları şeklinde bir toplumsal hareket ortaya çıkmıştır. Demokrasi ve özgürlük taleplerini içeren Arap Baharı adı verilen ayaklanmalar yaşanmıştır. Bu yapay bahar dalgasının bir sonucu olarak 2010'lu yıllarla birlikte dünya nüfusu içindeki göçmen oranı 2,9'lardan 3,2'lere doğru ikinci önemli sıçramayı yapmıştır. Etkileri hala devam eden bu dönemde Türkiye ve AB ülkeleri büyük bir göç dalgasına maruz kalmıştır. Bu göç dalgasının temel özelliği politik, sosyal, ekonomik ve insani yönleriyle bir kriz olmasıdır. Uluslararası terörün hareketliliğini de artırması ile bu dalga, eski göç hareketlerinden önemli ölçüde farklılık göstermektedir.

2020 yılının ilk aylarında başlayan Covid-19 salgını ise göçmen hareketliliğini büyük ölçüde yavaşlatmıştır. Ülkeler arası sınırların bir yıldan fazla kapalı kalması ve göçmen hareketliliğinin önemli bir doyumluğa ulaşmış olması nedeni ile insan hareketliliği 2021 yılı sonunda oldukça azalmıştır. 2020 Ocak ayında uluslararası seyahat sınırlaması getiren ülke sayısı 21 iken Nisan ayında bu sayı 181 ülkeye çıkmış ve 2021 yılının Haziran ayında serbestleşme aşama aşama başlamıştır (McAuliffe ve Triandafyllidou, 2021).

Bu konjonktürde yaşanan son önemli olay ise Rusya'nın Ukrayna'ya karşı başlattığı savaş olmuştur. 24 Şubat 2022 tarihinde başlayan savaşın etkisi de en az diğer iki olay kadar önemli olacağı benzetilmektedir. Bu satırların yazıldığı sırada hâlâ devam eden çatışmalar ile altı milyondan fazla sivil Ukrayna vatandaşı savaştan kaçarak bölge ülkelerine sığınmıştır. Savaşın yarattığı insani kriz ve yıkımlar yanında küresel ekonomide derin etkiler bırakacak olan istikrarsızlık ortamı oluşmuştur.

Son dönemlerde yaşanan bu gelişmelerle birlikte zaten yirminci yüzyılın son çeyreğinde özellikle ekonomik ve siyasi nedenlerle hızlanan Batı'ya göç hareketi, yaşama ölüm arasında hayatta kalma hareketine dönüşerek, bugün yaşanan ve adına göçmen krizi denilen ve insanlığın yaşadığı en büyük kitlesel göçlerden birini oluşturmuştur.

### 3. Göç Kuramları

Göç bir coğrafyadan başka bir coğrafya doğru insan hareketi olarak tanımlanabilir. Göçleri birbirinden farklı kılan unsurlar, göçlerin nedenleri, içeriği, gerçekleşme biçimi ve yaşanma şeklidir.

Göçü anlık bir olay olarak değil, hedef ülke ve kaynak ülke açısından gerisel ve önsel etkileriyle bir süreç olarak değerlendirmek gereklidir. Göç çeşitlerine bakıldığında ise, uluslararası göç, iç göç, grup göçü, birey/aile göçü, gönüllü ve zorunlu göç şeklinde sınıflandırılabilir. Modern anlamıyla göç, bir ulus devlet içinde ya da uluslararası düzeyde yaşam yerinin değiştirilmesidir.

Castles ve Miller'e (1993: 12) göre çağımızdaki göç olgusuna dair dört temel eğilim söz konusu olmuştur. Bunlar, göçün küreselleşmesi, hızlanması, farklılaşması ve kadınsallaşmasıdır. Göçün küreselleşmesi, göç veren bölgelerin çeşitlenmesi anlamına gelmektedir. Bu nedenle göç alan bölgelerde çok farklı bölgelerden gelen bireylerle kültürel bir çeşitlilik söz konusu olmaktadır. Göçün hızlanması, göç hacminin artması olarak ortaya çıkmaktadır. Bu durumda göç alan ülkelerde göçmen politikalarını yeniden gözden geçirerek bu hızlanmaya karşı politikalarını değiştirmektedirler. Göçün farklılaşması, artık göçmen işçi şeklinde tek tip bir göçmen olgusu söz konusu değildir. Emek göçünün yanında, sığınmacı göçü, mülteci göçü gibi farklı göç tipleri ortaya çıkmıştır. Göçün kadınsallaşması ise artık kadınların emek göçü olarak artan bir şekilde göç olgusunun içinde yer alması olmuştur.

İlk göç çalışmasını Ravenstein 1885 yılında *Göç Kanunları* adlı çalışmasıyla yapmıştır. Bu çalışma sanayileşme döneminin yarattığı etkilerin izlerini taşımaktadır. Aynı zamanda bu çalışma bireysel fayda-maliyet hesabına dayanan neoklasik modellere temel oluşturmuştur (Çağlayan, 2011: 92). Bireyler bilgi ve becerilerini en verimli olabilecekleri yerlere taşımaya seçerler. Bu nedenle daha yüksek ücretle çalışabilecekleri yerleri tercih edeceklerdir. Ancak günümüzde göç olgusu son derece karmaşık nedenlerin etkisi altındadır. Özellikle yeni uluslararası göç dalgasını açıklamada neoklasik modeldeki hane halkının ekonomik tercihlerine bağlı açıklama mantığı yeterli değildir (Massey vd., 2014).

*Yeni ekonomi ve makro kuram* olarak adlandırılan kurama göre ise, uluslararası faktör donatımı farklılıkları göç hareketlerine neden olmaktadır. Emek yoğun ülkelerde ücretler düşük, sermaye yoğun ülkelerde ise ücretler yüksektir. Bu durum bir emek hareketliliği yaratacaktır. Heckscher ve Ohlin'in *faktör donatım teorisi* bu konuya dair bir analiz sunmaktadır (Heckscher, 1919; Ohlin, 1933). Lewis emek hareketliliğinin yarattığı göç ile kalkınma arasındaki ilişkileri ortaya koymuştur (Lewis, 1954), Ranis ve Fei de uluslararası göç açısından ülkeler arasındaki faktör donatım farklılıklarına işaret etmektedirler (Ranis ve Fei, 1961; akt. Bozdağ ve Atan, 2009: 163).

Lee ise *itme çekme kuramı* adıyla bir göç teorisi oluşturmuştur. Lee bu kuramıyla göçmene değil göç olgusuna odaklanan bir yaklaşım geliştirmiştir. Buna göre göçe ait itici ve çekici faktörler söz konusudur. Bu faktörler, yaşanan yerle ilgili olanlar, gidilmek istenen yerle ilgili olanlar, ortaya çıkan mikro ve makro engeller ve son olarak bireysel faktörlerdir (Lee, 1966). Burada itme ve çekme unsurları mutlak değil görecelidir, zamana, mekâna, kişiye göre değişmektedir. Bu kuram bugün itme ve çekme unsurlarıyla açıklayıcılığını korumaktadır.

*İkili iş gücü piyasası* kuramı ise, uluslararası göçün gelişmiş ekonomilerin işgücü ihtiyacından kaynaklandığını ileri sürmektedir. Piore'ye göre, göçün kaynağı itme etkileri değil gelişmiş ülkelerin ihtiyaçlarından kaynaklanan çekme etkileridir (Massey vd.,2014:13). Bu kurama göre gelişmiş ülkelerde sermayenin, düşük ücretlerle, artan istikrarsızlık ortamlarında, çok düşük bir terfi şansı ile çalışmaya istekli göçmen işçilere yönelik bir talebi vardır. AB ülkelerinin 1960'larla birlikte yaşadığı işgücü ihtiyacı bu kuram çerçevesinde açıklanabilmektedir.

En başarılı göç kuramlarından biri Petersen'in *Göçün Genel Bir Tipolojisi* adlı çalışmasında anlattığı *beş göç tipi kuramıdır*. Kuramdaki göç sınıflamaları şunlardır: ilkel göçler, zoraki göçler, yönlendirilen göçler, serbest göç ve kitlesel göç. İkel göçler doğa koşullarından kaynaklanan göçleri oluşturmaktadır. Toplumlarda ortaya çıkan sosyal baskı ise iki ayrı göç oluşturmaktadır. Bunlar bireylerin karar mekanizmasına sahip olabildikleri yönlendirilen göç ve bireylerin karar mekanizmasına sahip olmadıkları zoraki göçtür. Dördüncü göç tipi, herhangi bir zorlayıcı veya itici bir durum olmadan gerçekleşen serbest göçtür. Petersen son olarak kitlesel göç tanımlaması yapmıştır. ABD ve Avrupa gibi bölgelere göç eden öncü göçmenlerin, arkalarından kitlesel bir göç dalgası oluşturmaları bu sınıflamaya örnek gösterilmektedir (Petersen, 1958; Çağlayan, 2011: 95).

Stouffer'in *kesişen fırsatlar kuramı* ise, mikro düzeyde göçmenlerin bireysel tercihleri üzerine yoğunlaşmış bir çalışmadır. Bu kuram göç olgusunu, iki ülke arasındaki mesafe, göçle birlikte elde edilecek olanaklar ve bu olanakların miktarı çerçevesinde incelemektedir. Kurama göre göçmenler, iki farklı göç bölgesinde imkanlar eşit ise, yakın olan yeri tercih edecektir (Stouffer, 1940, akt. Çağlayan, 2011: 98).

Bir başka kuram, Samir Amin, Immanuel Wallerstein ve A.G.Frank'ın oluşturduğu Bağımlılık Okulu'nun *merkez çevre kuramı*dır. Bu kuramda, göç olgusu kolonyalizm çerçevesinde incelenmiştir. Geçmişte yaşanan sömürgeci yayılma, günümüzde neo-kolonyal hükümetler ve çok uluslu şirketler aracılığıyla devam etmektedir (Massey vd.,2014:13). Yirminci yüzyılda yaşanan göçler, kolonyal dönemde kurulmuş olunan bağlar ile ilgilidir. Buna göre kapitalist dünya ekonomisi merkez kolonyal ülkeler ile çevre ülkeler arasında karşılıklı bir bağımlılık ilişkisi yaratmaktadır. Uluslararası göç bu bağımlılık ilişkilerinin sonucunda ortaya çıkmaktadır (Çağlayan, 2011:100). Küresel ekonomide yaşanan gelişmelerin neden olduğu kopma ve yer değiştirmeler uluslararası göçe neden olmaktadır. 1980'lere kadar, çevredeki vasıfsız iş gücü de merkeze kaymakta ve merkezdeki üretim maliyetlerini düşüren bir ucuz iş gücü yaratmaktaydı. Ancak küreselleşmenin hızlanması ile birlikte merkezdeki firmalar, ucuz iş gücünün olduğu ülkelere göçmektedir. Özellikle AB ülkelerindeki sermaye 1980'lerden sonra işçi maliyetlerinin daha düşük olduğu uzak doğu Asya gibi bölgelere doğru yönelmiştir (Çaha, 2016: 259).

*Göç sistemleri kuramı* ise, göç olgusunun göçten önce var olan ekonomik ve politik ilişkilere bağlı olarak ortaya çıktığını ifade etmektedir. Castles ve Miller buna örnek olarak ABD'nin Kore ve Vietnam'a yönelik askeri müdahaleleri ile yine ABD ile Meksika arasındaki ucuz iş gücü ihtiyacı ve kültürel ilişkileri örnek göstermektedir (Castles ve Miller, 1993: 23,24).

*Göçün yeni ekonomisi* ya da *ilişkiler ağı kuramı* olarak adlandırılan kuram ise, göç alan ülke ile göç veren ülke arasında zaman içinde oluşan ilişkilere odaklanmaktadır. Almanya ve Türkiye arasındaki göç ilişkisi bunun iyi bir örneğidir. Ağ kuramı, ilk giden göçmenlerin sosyal ağlar nedeniyle arkasından yeni göçmenler çekmesi durumunu ifade etmektedir (Massey vd.,2014:13). Bu durum Meksika ve ABD için de geçerlidir. 2010 yılı için yapılan bir tahmine göre Meksikalıların yüzde 40'ının ABD'de bir akrabası bulunmaktadır (Martin, 2012: 404).

Günümüzde yaşanan uluslararası göç olgusu ve göçmen krizini tek bir teori ile açıklamak oldukça zordur. Yaşanan bu insani kriz açısından hem ekonomik ve politik unsurlar yer alırken en önemli neden olarak Asya'da, Kuzey Afrika'da ve Ortadoğu'da yaşanan sosyo-ekonomik istikrarsızlıklar ön plana çıkmaktadır. Suriyelilerin hayatta kalmak amacıyla ilk etapta Türkiye'ye sığınmaları bir göç tipi iken, daha sonrasında Türkiye'yi AB'ye geçiş için transit ülke olarak kullanmaları; ağ temelli bir bakış açısıyla açıklanabilir. Güvenli bölgede kalmak ilk hedef iken, ikinci hedef AB ülkelerine göç etmek şeklinde olmaktadır.

#### 4. Avrupa Birliği'nin Göçmen Politikaları

Bir ulus devlet temelli yapılanması olan ve olmayan ülkelerin göçmen soruna yaklaşımları da farklılık göstermektedir. Örneğin Fransa ve ABD gibi ülkelerde hem devletin göç politikaları hem de halkın göçmenlere yaklaşımları birbirlerinden farklıdır. Avrupa ülkeleri de kendi aralarında ulusal sınırları aşarak bir ekonomik ve siyasal birlik sürecine girmiş olduklarından dolayı, göçmen politikalarında da bu sürecin etkisi söz konusu olmuştur.

AB ülkelerinin göçmen politikaları 1980 öncesi ve sonrası dönemde farklılık göstermektedir. Önceleri işgücü ihtiyacının belirlediği politikalar ön planda iken, 1980 sonrasında bu ihtiyacın göreceli olarak ortadan kalkması göçmen politikalarının değişmesine neden olmuştur. Avrupa'ya göçmenlerin geliş kaynağıyla ilgili iki yönelim bulunmaktadır. İlk olarak II. Dünya savaşı sonrasında oluşan

konjonktürde Batı Avrupa’da oluşan iş gücü açığının güneydeki çevre ülkelerden karşılanması söz konusudur. Ancak daha sonra soğuk savaşın bitmesi ile Doğu Bloku ülkelerinden bir gücü göçü söz konusu olmuştur.

Avrupa ülkelerinde ortak bir göç politikası ilk olarak Avrupa Ekonomik Topluluğu kurucu anlaşması olan 1957 tarihli *Roma Anlaşması*nda yer almıştır. Buna göre mallar ve sermayenin yanı sıra, işçilerin de serbest dolaşımı söz konusu olacaktır (European Economic Community, 1957). Bu anlayış uygulanmaya konmuş ve 1970’lerin ortalarına kadar özellikle göçmen işçi ihtiyacına yönelik anlaşmalar yapılmıştır. Ancak daha sonra ortaya çıkan ekonomik koşullardaki kötüleşme, enflasyondaki artış ve artan işsizlik oranları, Batı Avrupa ülkelerinin önceki döneme nazaran göçmen işçi alımına yönelik kısıtlamalara gitmesine neden olmuştur (Samur, 2008: 4).

1985 yılında imzalanan *Schengen Anlaşması* ile 23 AB üyesi ve birlik dışındaki İzlanda, Norveç, İsviçre ve Lihtenştayn’ı da kapsayacak şekilde vizeler kaldırılarak serbest dolaşım tamamıyla sağlanmıştır. Bununla birlikte, birlik dışı ülkeler yönelik sınırlar kuvvetlendirilmiştir. Aynı zamanda 1986 yılında imzalanan *Tek Avrupa Senedi* de serbest dolaşımı sağlamaya yönelik hükümler içerirken, birlik dışından gelecek olan göçe karşı ülkeler arasında iş birliğini kurmaya yönelik uygulamaların başlamasını sağlamıştır (EUR-Lex, 2020: 24). *Dublin Sözleşmesi* ise, Avrupa ülkeleri arasındaki iltica konusunda siyasi diyalogların başlaması ve iltica ile ilgili yasal prosedürlerin temelini oluşturmuştur (Güleç, 2015: 85). 1992 yılında imzalanan *Maastricht Anlaşması* ise göç ve iltica konusunda AB organlarına yetki vermiştir (EU, 1992: 131). Artık bu alanda Topluluk çapında genel bir çalışma yoğunluğu oluşmaya başlamıştır. 1997 yılında imzalanan *Amsterdam Anlaşması* ise Schengen Anlaşması topluluk hukukunun bir parçası haline getirilerek AB ülkeleri arasında serbest dolaşımın önündeki son engelleri kaldırmıştır (EU, 1997: 93). 1999 *Tampere Zirvesi* ile de AB içinde özgürlük, güvenlik ve adalet alanı oluşturulması ve göç sorununa yönelik kapsamlı yaklaşımlar geliştirilmesi kararlaştırılmıştır. Bu zirvede, ekonomik ve insani nedenlerin dengelenmesi, üçüncü ülke vatandaşlarının, üye ülke vatandaşlarıyla aynı haklara sahip olabilmesi kaynak ülkelerle göç yönetimine dair ortaklık kurulması gibi konularda anlaşma sağlanmıştır (EU, 1999). 2003 yılında gerçekleştirilen *Lahey Zirvesinde* ise, bir önceki zirvede belirlenen hedeflere 2010 yılına kadar ulaşılması ve iltica sistemlerinin geliştirilmesi ile ilgili üçüncü ülkelerle iş birliği, yasadışı göçle mücadele, yeniden yerleştirme programlarının uygulanması, yasadışı göçmenlerin iadesi, sınır güvenliği için operasyonel iş birliği vurgusu yapılmıştır. Bu amaçla 2004 yılında Frontex adıyla, Avrupa Birliği üye devletlerinin Dış Sınırlarında Operasyonel İş Birliği Teşkilatı kurulmuştur (EU, 2019). Bu örgüt AB’nin sınırlarını göçmenlere karşı koruma isteğine ne kadar önem verdiğinin ve bu konuda büyük bir ekonomik kaynak ayırdığının bir göstergesidir. Frontex’in bütçesi 2005 yılında 6 milyon Euro iken 2022 yılında 754 milyon Euro’ya kadar yükselmiştir (Frontex, 2022).

2005 yılı Aralık ayında AB Konseyinde göçe yönelik yeni bir yaklaşım kabul edilmiştir. Buna göre göç, dış ilişkiler ve kalkınma konuları birlikte değerlendirilecektir. Göç ve ekonomik kalkınma konuları birbirine bağlı konular olduğundan, yoksulluğun azaltılması, insan haklarının geliştirilmesi ve ekonomik büyümenin sağlanabilmesi gibi göçün temel nedenlerinin ortadan kaldırılmasına yönelik çözümler üzerinde durulmuştur.

2008 yılındaki *Avrupa Birliği İltica ve Göç Paktı* ise, bu konuyu beş madde ile çerçevelemiştir (EU, 2008):

1. Yasal göçün düzenlenmesi,
2. Yasa dışı göçün kontrol altına alınması,
3. Sınır kontrollerinin daha etkili yapılması,

4. Tek bir sığınma prosedürünün oluşturulması,
5. Kaynak ve geçiş ülkelerinde göç ve kalkınma ilişkisi bağlamında destek amaçlı ortaklıklar kurulması hedeflenmiştir.

2009 yılında yürürlüğe giren *Lizbon Anlaşması* ile de, göç ve sığınma ile ilgili düzenlemeler, AB'nin işleyişine ilişkin anlaşmada, “özgürlük, güvenlik ve adalet” alanı içerisine yerleştirilmiştir (EU, 2007: 11).

2009 Aralık ayında kabul edilen *Stockholm Programı* ile göçle ilgili çalışmalara yön vermek amaçlanmıştır (European Council, 2010: 5). Bu kapsamda;

1. Diğer ülkelerle birlikte evrensel bir göç yaklaşımı geliştirmek,
2. İstihdam ve iş piyasasının önceliklerine bağlı bir şekilde ortak bir politika oluşturmak,
3. Daha sıkı bir entegrasyon politikası belirlemek,
4. Yasadışı göçle mücadeleyi hızlandırmak,
5. Kimsesiz ve küçükleri koruyucu önlemler almak olarak ifade edilmiştir.

AB bütün bu yasal mevzuata ek olarak Türkiye ile bir anlaşma daha imzalamıştır. 2010'lardan itibaren büyük bir patlamaya dönüşen Ortadoğu, Kuzey Afrika ve Asya kaynaklı uluslararası göçmen krizine dair Türkiye ile AB arasında 16 Aralık 2013 tarihinde *Geri Kabul Anlaşması* imzalanmıştır. Bu anlaşmaya göre, mütakabiliyet çerçevesinde, her bir tarafın, diğer tarafın topraklarına giriş, topraklarında bulunma ya da ikamet etme koşullarını yerine getirmeyen kişilerin hızlı ve sistemli bir şekilde geri kabulü ile ilgili şartlar belirlenmiştir (AB Türkiye Delegasyonu, 2023). Bu anlaşma ile Türk vatandaşlarının vize serbestliği için bir yol haritası üzerinde anlaşma sağlanmıştır. Ancak Türkiye'nin terör mevzuatında AB tarafından eksiklikler bulunması gerekçesi ile vize serbestliği yürürlüğe girmemiştir. Ayrıca Mart 2016 yılında hazırlanan AB-Türkiye bildirisi ile de Yunanistan'a ulaşan ve sığınma başvuruları reddedilen göçmenler Türkiye'ye iade edilecektir. Anlaşma kapsamında, Türkiye'ye 3 milyar Euro mali destek sağlanacak ve tam üyelik müzakereleri ise hızlandırılacaktır (European Commission, 2016). Ancak bu anlaşmalar liberal olmayan uygulamalar olarak ve AB'nin bir giriş yasağı rejimi oluşturması yönü ile eleştirilmektedir (İçduygu ve Demiryontar, 2019: 5). Yaşanan göçmen krizine yönelik AB ülkelerinin tavrına bakıldığında, uluslararası göç olgusunu güvenlik merkezi odağında fayda ve maliyet ekseninde değerlendirdiği görülmektedir.

Yukarıda ifade edilen mevzuat ile AB ülkeleri göçmen politikalarının arka planında 1973 ve 2008'de olduğu gibi genelde ekonomik kriz konjonktürünün etkisi ile hareket etmişlerdir. Ekonomik genişleme dönemlerinde daha ılımlı göç politikaları izler iken daralma dönemlerinde sınırlayıcı önlemler uygulamışlardır. Özellikle 1990'lardan itibaren ise Kale Avrupası (Fortress Europe) yaklaşımı ile yasal ikamet izni olanlar dışındaki tüm göçmenlerin sınır dışı edildiği bir dönem başlamıştır. 2000'li yıllardan sonra ise özellikle 11 Eylül saldırıları sonrasında göç konusu AB ülkelerindeki iç siyaset alanı olarak ön plana çıkmıştır (Çelik Şahal ve Şemşit, 2019: 286). Son olarak yaşanan Rusya-Ukrayna savaşında ise Ukrayna'dan Avrupa ülkelerine doğru önemli miktarda mülteci göçü söz konusu olmuştur. 2022 yılı sonu itibariyle yaklaşık 8 milyon insan ülke dışına çıkmak zorunda kalmıştır. Bu insanlar, başta Polonya olmak üzere, Romanya, Moldova, Slovakya, Macaristan, Belarus, Almanya, Türkiye ve Çek Cumhuriyeti gibi ülkelere dağılmıştır (UNHCR, 2023; KSE, 2022; BBC, 2022; CNNTürk, 2022).

## 5. Avrupa Birliği Ekonomilerinin Göçmen Akını Karşısındaki Durumu

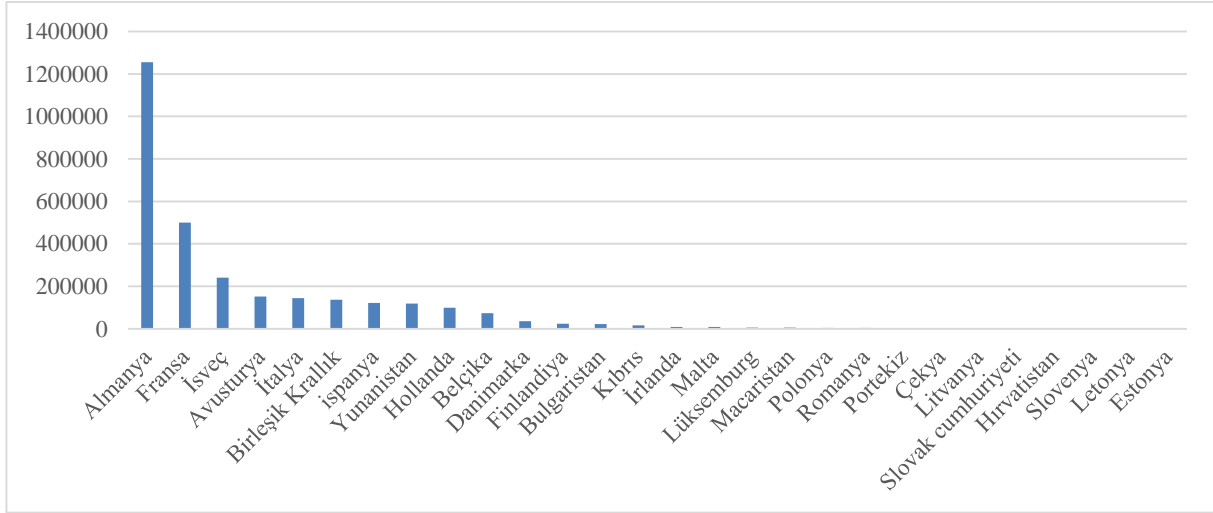
Yukarıda değinildiği gibi AB ülkeleri kendilerine yönelik olarak yaşanan göçmen akınını sınırlandırmak üzere politikalar geliştirmektedir. Bu sınırlandırma isteğinin ekonomik gerekçeleri ve sosyal gerekçeleri vardır. Özellikle AB ülkelerinde güvenlik endişeleri, sosyal uyum, istihdam sorunları



gibi unsurlar ön plana çıkmıştır. Bu amaçla AB ülkeleri sığınmacı ve düzensiz göçmen sorununu çözmek için sınır kontrol sorumluluklarını komşu ülkelere kaydırarak kendi üzerlerindeki yükü hafifletmeyi amaçlamışlardır (İçduygu ve Demiryontar, 2019: 5).

2011 yılına kadar Türkiye ve AB ülkelerinin nüfuslarına oranla göçmen kabul oranı daha azdır. Türkiye geleneksel olarak ulus devlet yapılanmasının getirdiği bir politikayla nüfusuna oranla düşük seviyede göçmen kabul eden bir ülkedir. Ancak 2011 yılı itibarıyla başlayan sığınmacı krizine Türkiye duyarsız kalmamış ve nüfusunda ve sosyal dokusunda yapısal değişimlere neden olacak boyutta bir sığınmacı kabul etmiştir.

Şekil 1. Ülke veya İltica Bölgesine Göre AB ve İngiltere’de Sığınmacı Nüfusu (2021)

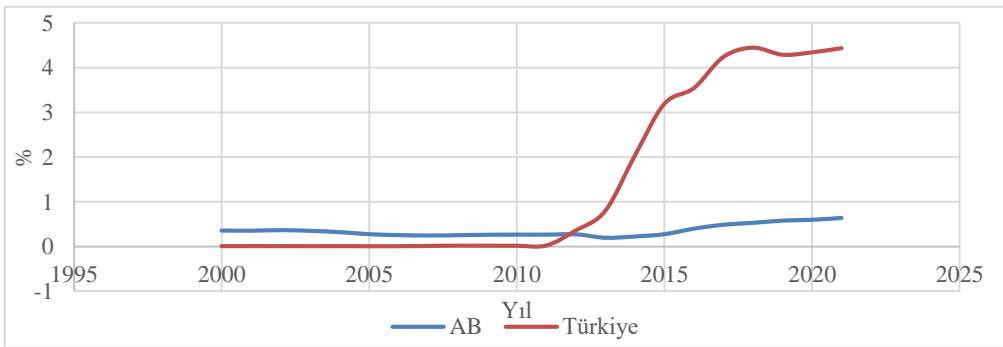


Kaynak: The World Bank (2022) verilerinden hazırlanmıştır.

Şekil 1’de görüldüğü gibi AB ülkelerinde en çok mülteci kabul eden ülke 1 milyon 255 binlik bir insan sayısı ile Almanya olmuştur. Onun ardından Fransa yaklaşık 500 bin sığınmacıya ev sahipliği yapmıştır. Tüm AB ülkeleri ve İngiltere ile birlikte bu sayı yaklaşık 3 milyona ulaşmıştır.<sup>2</sup>

Türkiye ile karşılaştırmalı bir inceleme yapıldığında, ortaya çok farklı bir tablo çıkmaktadır. Türkiye’nin kabul ettiği sığınmacı oranı 2012 yılında %0,02 düzeylerinde iken aynı yıl bu oran AB ülkeleri genelinde %0,26 düzeyindedir. Ancak Suriye iç savaşı ve Arap Baharı sonrasında bu oranlarda Türkiye için çok büyük bir sıçrama yaşanmıştır. Türkiye 2021 yılı verilerine göre toplam nüfusunun %4,43’ü oranında sığınmacı kabul etmiştir. Bu oran tüm AB ülkelerinde en fazla %0,63 düzeyine kadar çıkmıştır (The World Bank, 2022).

Şekil 2. Türkiye ve AB Ülkelerinin Nüfuslarına Oranla Kabul Ettikleri Sığınmacı Sayısı (2000-2021)



Kaynak: The World Bank (2022) verilerinden oluşturulmuştur.

<sup>2</sup> Bu rakamlara 2022 yılındaki Ukraynalı sığınmacılar dahil değildir.

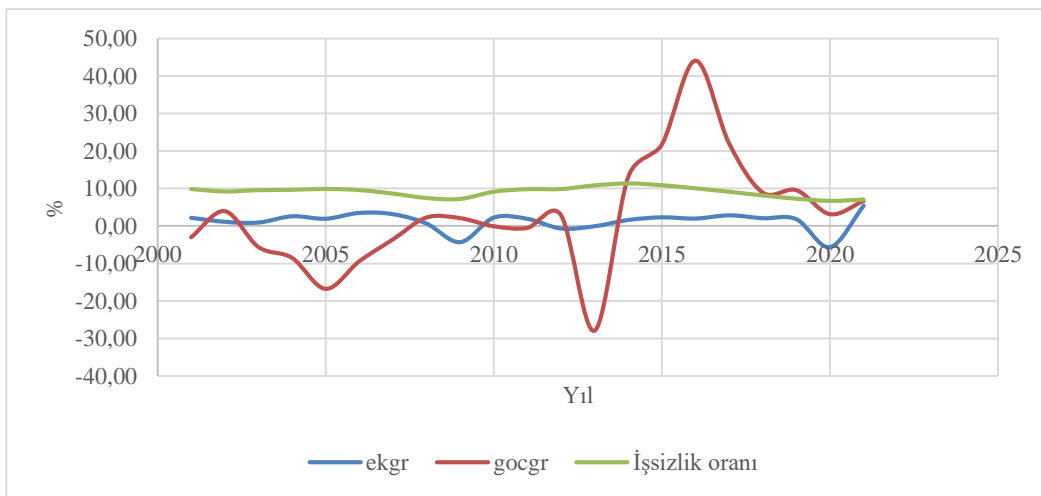
İçişleri Bakanlığı verilerine göre, 2015 yılında Türkiye’de 2,5 milyon Suriyeli sığınmacı geçici koruma altına alınmış iken, bu sayı Aralık 2022 itibariyle 3,5 milyonu aşmıştır (İçişleri Bakanlığı, 2017; Göç İdaresi, 2022). Suriye dışındaki sığınmacılar da dahil edildiğinde bu sayı yaklaşık 4,5 milyon civarındadır. Şekil 2’de görüldüğü gibi 2021 yılında 447 milyonluk toplam nüfusu olan AB ülkelerinin sığınmacı oranı %0,6 düzeyi ile Türkiye’nin çok altındadır. Türkiye bu verilerden de görüldüğü gibi sığınmacı konusunda AB için bir bariyer işlevi görmüştür.

Yaşanan insani kriz karşısında uyguladıkları göçmen politikalarıyla, AB ülkelerinin oldukça muhafazakâr bir tutum sergiledikleri açık olarak gözlenmektedir. AB ülkelerinin göçmen ve sığınmacılara yönelik bu tutumu, AB’nin temel değerleriyle ve insan hakları ilkeleriyle çelişkili bir durum göstermektedir. AB ülkeleri Arap Baharı ayaklanmalarının yaşandığı ülkeler ile ticari ilişkilerini korumak için başlangıçta rejim değişikliklerinin yaşanmasını istememişlerdir. Ancak liderlerin devrilmesi ile ilerleyen süreçte halk hareketlerini destekler bir tutum sergilemişlerdir. Bu açıdan AB ülkeleri tutarsız görünmektedir. Süreç içinde bölge ülkelerinin istikrarsızlaşması ile yaşanan iç savaş ve terör olayları ile başlayan göçmen akını karşısında kısa vadeli ve Türkiye gibi ülkelerin tampon olarak kullanılması politikalarına yönelmişlerdir (Dinçer ve Eşsiz, 2021: 81).

AB ülkelerinin büyüme performanslarına bakıldığında, 2008 krizine kadar pozitif ve yüksek büyüme oranları söz konusudur. 2008 krizi sonrasında ise, büyüme oranlarının düşmesi ve yüzde sıfır büyüme etrafında yoğunlaşması, AB ülkeleri açısından, göçmen sorununa yönelik bakış açısını etkileyen faktörlerden biri olarak değerlendirilebilir. Ancak bir blok olarak AB ülkeleri 2013 yılından itibaren genel olarak pozitif büyüme rakamlarıyla ekonomik toparlanma sürecindedir. Bu durum AB ülkelerinin bir bütün olarak göçmen politikalarına etki edecek boyutta değildir. Çünkü yukarıda değinildiği gibi, AB ülkeleri göçmen politikalarını kısa süreli yaşanan konjonktürel dalgalanmalara göre değil, uzun vadeli sosyal ve ekonomik politikalara bağlı olarak oluşturmuştur.

Şekil 3’te, AB ülkelerinde ekonomik büyüme oranı, işsizlik oranı ile mülteci ve sığınmacı toplamından hesapladığımız göçmen artış oranı arasındaki ilişki görülmektedir. Ekonomik büyüme oranı ile göçmen artış oranı arasındaki ilişkinin, AB üyesi ülkelerde 21 yıllık dönemde, 2008 ekonomik krizi ve 2020 Covid-19 salgını dönemlerinde ekonomik küçülme gözlenmektedir.

**Şekil 3. AB Ülkelerinde Ekonomik Büyüme Oranı, İşsizlik Oranı ve Göçmen Artış Oranı Arasındaki İlişki (2000-2021)**



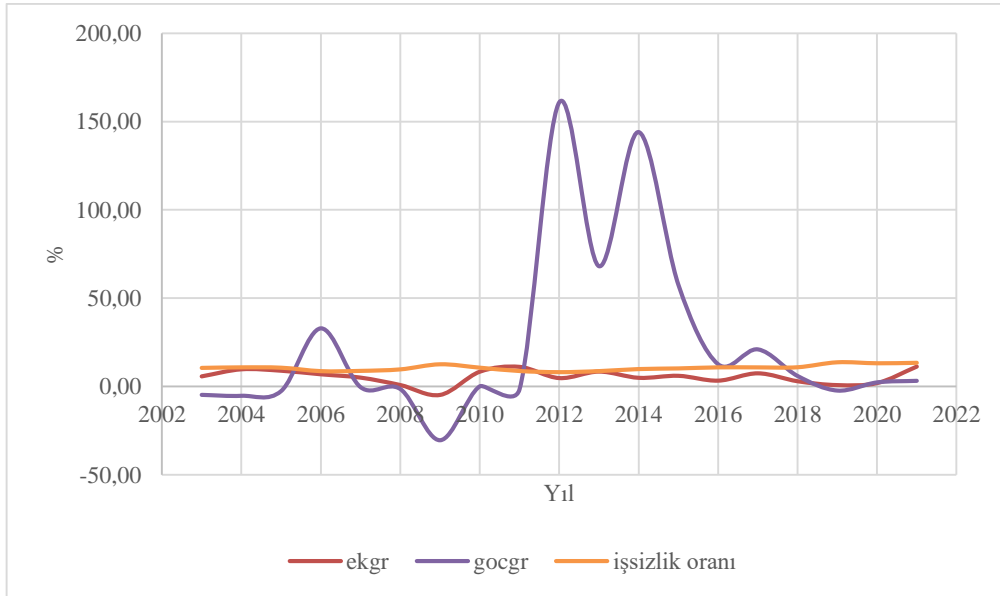
**Kaynak:** The World Bank (2022) verilerinden oluşturulmuştur.

Büyüme oranı ile göçmen artış oranı arasında 2019 yılına kadar olan dönemde senkronize bir ilişki gözlenmemektedir. Göçmen artış oranı 11 Eylül 2001 saldırıları sonrasında 2005 yılına kadar anlamlı oranda azalmıştır. Ancak 2005 yılı sonrasında ise tekrar olağan seviyesine doğru yükselmiştir.

Yine 2011 Suriye iç savaşı ve Arap Baharı sonrasında AB ülkeleri bir bütün olarak tıpkı 2001 dönemindeki gibi tepki vererek göçmen artış oranını %30'lara kadar azaltmıştır. Görüldüğü gibi ekonomik büyüme ve göç ilişkisinde AB ülkeleri ekonomik büyüme oranı ile değil, güvenlik endişelerini ön plana almaktadır. 2014 sonrasında ise uluslararası kamuoyunun da sığınmacılara olan duyarlılığının artması ile başta Almanya olmak üzere AB ülkelerinde de göçmen artış oranı yükselmeye başlamıştır. Ekonomik büyüme ile göçmen artış oranının senkronize olduğu tek dönem 2019 yılından sonradır. Bu dönemde ekonomiler daralır iken göçmen artış oranı da azalmaktadır. Fakat Covid-19 salgınının yarattığı kısıtlamalar, kapanmalar, karantinalar şeklindeki önlemler göz önüne alındığında bu dönemde göç artışının azalmasının salgın ile bağlantısının daha kuvvetli olduğu düşünülebilir. Kısıtlama önlemleri azaltılmaya başlanınca, göçmen artış oranı da yükselmeye başlamıştır.

AB ülkeleri için işsizlik oranları ortalamasına bakıldığında ise, 2000-2021 dönemi içinde yüzde 6,7 ile 11,33 arasında dalgalandığı görülmektedir. AB ülkeleri 1997 Lüksemburg Zirvesi ile uygulamaya koydukları Avrupa İstihdam Stratejisi ile işsizlik sorununda önemli bir aşama kat etmişlerdir (Çaha, 2016: 264). Hem bu politikalar nedeni ile ve hem de finansal sektör krizinin reel sektöre yansımadaki gecikmeler nedeni ile işsizlik rakamlarının yükselmesi birkaç yıllık bir gecikme ile meydana gelmiştir. Bölgede işsizlik oranlarının çift haneli rakamları gördüğü yıllar 2013-2016 aralığı olmuştur. Bu dönem aynı zamanda göçmen artış oranının da azaldığı bir dönemdir. Göçmen kriziyle bağlantılı olarak bakıldığında, 2011 yılında baş gösteren özellikle Suriye kaynaklı sığınmacıların batıya doğru hareketi, AB ülkelerindeki işsizliğin artış eğilimi içinde olduğu döneme denk gelmektedir.

**Şekil 4. Türkiye’de Ekonomik Büyüme Oranı, İşsizlik oranı ve Göçmen Artış Oranı Arasındaki İlişki (2000-2021)**

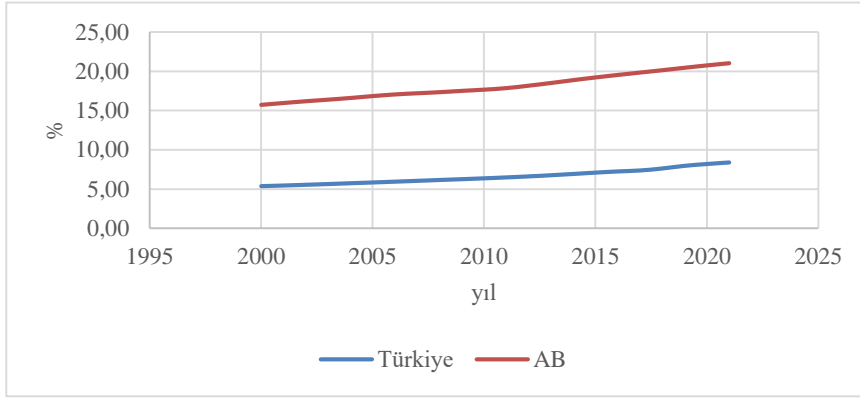


**Kaynak:** The World Bank (2022) verilerinden oluşturulmuştur.

Şekil 4'te ise Türkiye'nin ekonomik büyüme oranı, işsizlik oranı ile göçmen artış oranı izlenmektedir. Grafikte dikkat çeken en önemli dönemler 2001 yılı ile 2011 yılları sonrasındır. Her iki dönem de önemli uluslararası kırılmalara denk düşmektedir. 11 Eylül saldırıları ve Arap Baharı ve Suriye iç savaşı sonrasında Türkiye'ye yönelik göçmen artış oranında büyük sıçramalar meydana gelmiştir. Her iki değişkenin senkronize hareket ettiği tek dönem 2008 krizi sonrası iki yıl ve 2016-2019 aralığıdır. Türkiye'nin özellikle doğusu ve güneyinde yer alan ülkelere nazaran Batı ile bütünleşmiş ve daha istikrarlı bir ülke olması yeni dönemde önemli bir göçmen nüfusunu kendine çekmesine neden olmuştur.

Her iki grafikte de göçmen artış oranları ile ekonomik büyüme oranları arasında uzun dönemli senkronize bir ilişkinin olmadığı görülmektedir. Öte yandan göç hareketlerinin büyümeyi baskılayıcı bir etsinin olduğundan söz etmek de mümkün görünmemektedir. İktisat literatüründe makroekonomik etkiler üzerine 1960’lardan bu yana yapılan çalışmalar göçmenlerin ekonomiyi sınırlı düzeyde olumlu etkilediğini göstermektedir (Bodvarsson ve Van den Berg, 2009: 107). Türkiye için yapılan uzun dönemli çalışmalarda ise göçün ekonomik büyümeye olumlu katkı sağladığı gözlenmiştir (Göv ve Dürrü, 2017; Meçik ve Koyuncu, 2020; Engin ve Konuk, 2020).

Şekil 5. AB ve Türkiye’de 65 yaş üstü nüfus oranları (2000-2021)

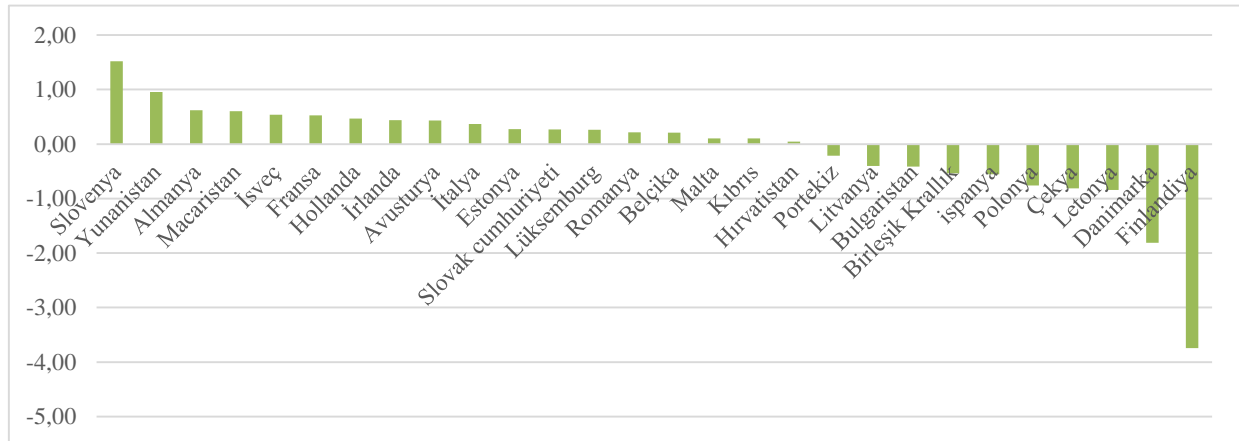


Kaynak: The World Bank (2022) verilerinden oluşturulmuştur.

AB ülkelerinde nüfusun yaşlanma eğiliminde olduğu gerçeği dikkate alındığında, özellikle eğitilmiş sığınmacı nüfusu alma konusunda AB ülkelerinin bazılarının istekli olduğu görülmektedir. Şekil 5’te görüldüğü gibi Türkiye’de nüfusun yaşlanma eğilimi vardır. Ancak AB ülkeleri ile kıyaslandığında önemli bir yapısal farklılık söz konusudur. AB ülkelerinde yaşlı nüfus ortalaması son yirmi yılda %15’lerden %20’lere çıkmıştır. Bu nedenle özellikle hizmet sektöründe ihtiyaç duyulan iş gücü ihtiyacı göçmen kabulü konusunda önemli bir kriter olmaktadır. Bu nedenle göçmenlerin ülkeye kabulü konusunda AB ülkelerinin durumu Türkiye ile kıyaslandığında daha “uygun” görünmektedir.

Sığınmacıları kabul etme konusunda AB ülkeleri arasında gerçekte büyük fikir ayrılıkları söz konusudur. AB ülkelerinde nüfusun yaşlanma eğilimi, ülkelerin göçmen politikasını belirlemelerinde etkili olmaktadır. Almanya 2021 yılı rakamları ile 1,3 milyon sığınmacıya ev sahipliği yaparak, bu konuda diğer Avrupa ülkelerinden daha cömert davranmaktadır (UNHCR, 2022). Bu büyük ölçüde, Almanya nüfusunun hızla yaşlanmasına bağlı bir tutumdur. Almanya için yapılan projeksiyonlar, 2022 yılında 83 milyon olan nüfusun 2100 yılına 74,7 milyona ineceğini göstermektedir (TWC, 2022).

Şekil 6. AB ve İngiltere’de Nüfus Artış Oranları-% (2021)



Kaynak: The World Bank (2022) verilerinden oluşturulmuştur.

Şekil 6'da AB ülkelerinin ve İngiltere'nin göçmenlere yönelik yaklaşımına ışık tutmaktadır. Haritada AB ülkelerinin nüfus artış oranları görülmektedir. Tüm AB ülkelerinde ortalama nüfus artış oranı -0,08 seviyesine kadar düşmüştür. On ülkenin nüfus artış oranı değerleri eksidir. Nüfus artış oranı %1'in üzerinde olan tek ülke Slovenya'dır. Almanya'nın nüfus artış oranı 0,62 iken Fransa'nın 0,52 ve İngiltere'nin -0,54'tür.

Almanya gibi nüfusu fazla ve yaşlanma eğiliminde olan ülkelerde göçmen ve sığınmacı politikaları daha esnek olmaktadır. Bu tutum yaşanan insani bir çözüm unsuru olmakla birlikte, bu ülkelerin iş gücü piyasasının ihtiyaçlarını karşılamaya yönelik bir neoklasik fayda-maliyet yaklaşımı içinde kalmaktadır.

İngiltere ise Almanya'ya nazaran daha kısıtlayıcı davranmaktadır. Ülkenin nüfus artış oranının da diğer ülkelere nazaran yüksek olduğu görülmektedir. Bu ülkeler arasında İsveç'in nüfus artış hızı Almanya'ya göre daha yüksek olmasına rağmen sığınmacı kabulünde yaşlanma argümanını kullanmamaktadır. Bu anlamda daha ilkeli bir yaklaşım sergilemektedir. Fransa, toplum içinde kalıcı sorunlar yaratma ihtimali bulunduğu için göçmen sorununa temkinli yaklaşmaktadır. Özellikle 2015 yılında yaşanan terör olayları da bu yaklaşımı kuvvetlendirmektedir. Yaşlanma eğilimi daha az olan ülkelerde ise sığınmacılara ve göçmenlere yönelik olarak daha az bir kabul etme eğilimi gözlenmektedir. Sığınmacıların başvurularını kabul eden ülkelerin ilk başlarında Almanya, Fransa, İsveç, İngiltere, Avusturya, Belçika ve Yunanistan gelmektedir. Birlik dışından da Norveç sığınmacı kabulünde ön plana çıkmaktadır.

Bu durum, yukarıda da değinildiği gibi, göçmen krizine karşı topyekûn AB ülkeleri açısından pozitif bir eğilim sergilendiği izleniminden oldukça uzaktır. Almanya gibi öne çıkan ülkelerde işgücü ihtiyacı ve nüfusun yaşlanma eğilimine yönelik krizi fırsata çevirme stratejileri de söz konusudur. Bu nedenle Türkiye ile yapılan geri kabul anlaşması da göçmen akınının kontrollü bir şekilde yapılması ve nitelikli emeğe sahip göçmenlerin seçilerek alınması politikası AB ülkelerinin göçmen krizi karşısında geldiği son noktayı oluşturmaktadır.

## 5. Sonuç

1990'lar ve yeni milenyumla birlikte coğrafyaların, sınırların yeniden şekillenmesi ve artan ekonomik ve politik istikrarsızlık olgusu, uluslararası bir nüfus hareketini kaçınılmaz olarak beraberinde getirmiştir. Tarihsel olarak Avrupalı milletler 16. ve 20. yüzyıllar arasında dünya coğrafyalarına göç etmiş ve dünya tarihinde kalıcı sosyoekonomik değişimlere neden olmuştur. Aynı zamanda merkantilist politikalarla çevre ülkelerdeki ekonomik ve insani kaynakların da merkeze taşınması söz konusu olmuştur. Bu süreç sanayileşme ile birleştiğinde özellikle Batı Avrupa ülkelerini dünya ekonomisinin başat ekonomileri haline gelmesine zemin hazırlamıştır.

İçinde bulunduğumuz dönemde ise bu dönemde de periferiden merkez ülkelere başta savaş olmak üzere ekonomik ve sosyal nedenlerle artan hızla bir göç olgusu yaşanmaktadır. AB ülkeleri özellikle can kayıpları açısından trajik boyutlara ulaşarak yaşanan bu nüfus hareketine yönelik politikalarını gözden geçirmeleri ve değiştirmeleri oldukça büyük bir önem arz etmektedir. Dünyada şu ana kadar kurulmuş en başarılı entegrasyon olan Avrupa Birliği'nin ve İngiltere'nin toplamda 2021 rakamlarına göre 20 trilyon dolara ulaşan toplam GSYH gücü ile sığınmacılara yönelik yaklaşımı oldukça muhafazakardır.

Dünya ekonomik sistemi artık birbirinden izole olmuş sınırlardan değil, bölgesel ve küresel düzeyde birbirine entegre olmuş bir sistemdir. Bu çerçevede yaşanan göçmen krizine yönelik bakış açısının, krizin boyutlarını azaltacak çok yönlü politikalara ihtiyaç olduğunu ortaya koymaktadır. AB ülkeleri henüz bu bakış açısından uzakta görünmektedir. Sığınmacıları kabul konusunda, ülkelerin insani kriz karşısında çözüme yönelik çabaları olmakla birlikte, yaşanan nüfus ile bağlantılı olarak uzun

vadeli fayda-maliyet yaklaşımı ön plana çıkmaktadır. Son dönemde özellikle göçün güvenlik merkezli olarak ele alınması ve Kale Avrupa yaklaşımı ile AB küresel boyuttaki bu krizi yönetmek konusunda eleştirilerin odağında yer almaktadır.

Göçmen krizinin kalıcı bir çözüme ulaşmasını sağlayacak politikalar daha temel ilkelere dayanmalıdır. İlk olarak sığınmacı nüfusun adil ve dengeli bir şekilde absorbe edilip, kısa vadeli bir çözüme gidilmesi gerekmektedir. İkinci aşamada ise göç veren çevre ülkelerde istikrarsızlık unsurlarının hızla elimine edilmesi gerekmektedir. Bu unsurların en önemlileri şunlardır: ulusal ve uluslararası düzeyde ekonomik eşitsizliklerin giderilmesi; bölgesel ve küresel anlaşmalarda küresel yoksulluk ve eşitsizlik yaratma potansiyeli olan politikaların değiştirilmesi; özellikle Ortadoğu, Kuzey Afrika ve Asya ülkelerinde etnik ve dini çatışma zeminlerinin ortadan kaldırılması yönelik ulusal ve uluslararası politikaların tartışılıp uygulamaya konması önem arz etmektedir. Bu zeminde ulusal ve uluslararası yeni iş birliği alanlarının oluşturulup oluşturulamaması, ekonomik krizler ve bölgesel savaşlarla başlayan yeni milenyumun gidişatını belirleyecektir.

### **Araştırmacının Katkı Oranı (Author's Contributions)**

Bu makale yazarın kendi çabaları ve incelemeleri neticesinde oluşturulmuştur.

This article was created as a result of the author's own efforts and reviews.

### **Destek (Fundings)**

Çalışma, kamusal, özel, ticari nitelikte ya da kar amacı gütmeyen herhangi bir kurumdan destek alınmadan hazırlanmıştır.

This research received no specific grant from any funding agency in the public, commercial, or not-for-profit sectors.

### **Çatışma Beyanı (Competing interests)**

Çalışmanın yazarı, herhangi bir çıkar çatışması olmadığını beyan etmektedir.

The author declares that has no competing interests.

### **Kaynakça**

AB Türkiye Delegasyonu. (2023). Geri Kabul Anlaşması, 01.12.2022, <https://www.avrupa.info.tr/tr/geri-kabul-anlasmasi-6895>

BBC. (2022). How many Ukrainian refugees are there and where have they gone? *BBC News*, 15.09.2022, <https://www.bbc.com/news/world-60555472>

Bimay, M. (2022). Küresel Göç Krizleri ve Uluslararası Göçlerin Geleceğine İlişkin Bir Değerlendirme. *Kahramanmaraş Sütçü İmam Üniversitesi İktisadi ve İdari Bilimler Fakültesi Dergisi*, 12(2), 87–106. doi:10.47147/ksuiibf.1173561

Bodvarsson, Ö. B. ve Van den Berg, H. (2009). *The Economics of Immigration: Theory and Policy*. New York: Springer Dordrecht Heidelberg. doi:0.1007/978-3-540-77796-0

Bozdağ, E. G. ve Atan, M. (2009). Avrupa Ülkelerine Göç Eden Türk İşçilerin İktisadi Etkinliğe Katkısı. *Gazi University Journal of Faculty of Economics and Administrative Sciences*, 11(1), 159–180.

Brzezinski, Z. (2005). *Büyük Satranç Tahtası*. İstanbul: İnkılap Kitabevi.

Çağlayan, S. (2011). "Göç Kavramı ve Kuramları", (Ed. F. güneş) "Kent Sosyolojisi", ss. 84–115. Anadolu Üniversitesi Yayını, Eskişehir.

Çaha, H. (2016). "Avrupa Birliği İstihdam Politikaları: Küresel Kriz Sonrası Gelişen Trendin

Analizi". (Ed. M. Dikkaya ve M. Acar), Ekonomik Perspektiften Küresel Kriz Sonrası Avrupa Birliği, ss. 259–276. Savaş Yayınevi, Ankara.

Castles, S. ve Miller, M. J. (1993). *The Age of Migration: International Population Movements in the Modern World*. London: Palgrave Macmillan.

Çelik Şahal, D. ve Şemşit, S. (2019). Kale Avrupası Yaklaşımı ve Düzensiz Göç. *Paradoks Ekonomi, Sosyoloji ve Politika Dergisi*, 15(2), 279–294.

CNNTürk. (2022). Türkiye'ye kaç Ukraynalı geldi? Bakanlık Açıkladı. *CNN Türk.com*, 15.09.2022, <https://www.cnnturk.com/turkiye/turkiyeye-kac-ukraynali-geldi-bakanlik-acikladi>

Diamond, J. (2003). *Tüfek, Mikrop ve Çelik*. (Ü. İnce, Çev.) (18.Baskı.). Ankara: TÜBİTAK Yayınları.

Dinçer, S. ve Eşsiz, F. P. (2021). Uluslararası Göç Olgusu ve “Arap Baharı” Sürecinde Değişime Uğrayan Avrupa Birliği Göç Politikaları. *Ekonomi İşletme Siyaset ve Uluslararası İlişkiler Dergisi*, 7(1).

Engin, C. ve Konuk, T. (2020). Türkiye Ekonomisinde Uluslararası Göçün İşsizlik ve Ekonomik Büyüme Üzerine Etkisi: Ekonometrik Bir Analiz. *Kahramanmaraş Sütçü İmam Üniversitesi İktisadi ve İdari Bilimler Fakültesi Dergisi*, 10(1), 103–123.

EU. (1992). Treaty on European Union. *Official Journal of the European Communities*. <https://eur-lex.europa.eu/legal-content/EN/TXT/PDF/?uri=CELEX:11992M/TXT&from=EN> adresinden erişildi.

EU. (1997). Treaty of Amsterdam. *The European Union*. Luxembourg, 01.12.2022, <https://www.europarl.europa.eu/topics/treaty/pdf/amst-en.pdf>.

EU. (1999). Tampere European Council. *European Council*, 01.12. 2022, [https://www.consilium.europa.eu/uedocs/cms\\_data/docs/pressdata/en/ec/00200-r1.en9.htm](https://www.consilium.europa.eu/uedocs/cms_data/docs/pressdata/en/ec/00200-r1.en9.htm).

EU. (2007). *The Lisbon Treaty*. Denmark: Foundation for EU Democracy, 01.12.2022, <http://tr.euabc.com/upload/books/lisbon-treaty-3edition.pdf> adresinden erişildi.

EU. (2008). *European Pact on Immigration and Asylum*. Brussels. <https://data.consilium.europa.eu/doc/document/ST-13440-2008-INIT/EN/pdf>.

EU. (2019). FRONTEX. *European Border and Coast Guard Agency*. 01.12.2022, <https://frontex.europa.eu/about-frontex/who-we-are/origin-tasks/>

EUR-Lex. (2020). The Schengen area and cooperation. *An official website of the European Union*, 01.12.2022, <https://eur-lex.europa.eu/EN/legal-content/summary/the-schengen-area-and-cooperation.html>

European Commission. (2016). EU-Turkey Cooperation: Commission welcomes Member State agreement on Refugee Facility for Turkey, 01.12.2022, [https://ec.europa.eu/commission/presscorner/detail/en/IP\\_16\\_225](https://ec.europa.eu/commission/presscorner/detail/en/IP_16_225)

European Council. (2010). *The Stockholm Programme*. <https://eur-lex.europa.eu/LexUriServ/LexUriServ.do?uri=OJ:C:2010:115:0001:0038:EN:PDF>.

European Economic Community. (1957). The Treaty of Rome. Rome. [https://ec.europa.eu/archives/emu\\_history/documents/treaties/rometreaty2.pdf](https://ec.europa.eu/archives/emu_history/documents/treaties/rometreaty2.pdf).

Frontex. (2022). Key Facts. *Frontex Web sayfası*. 01.01.2023, <https://frontex.europa.eu/about-frontex/faq/key-facts/>

- Göç İdaresi. (2022). Geçici Koruma. İçişleri Bakanlığı Göç İdaresi Başkanlığı Web Sitesi. 01.01.2023, <https://www.goc.gov.tr/gecici-koruma5638>.
- Göv, A. ve Dürrü, Z. (2017). Göç ve ekonomik büyüme ilişkisi: Seçilmiş OECD ülkeleri üzerine ekonometrik bir analiz. *Uluslararası Ekonomik Araştırmalar Dergisi*, 3(4), 491–502.
- Güleç, C. (2015). Avrupa Birliği'nin göç politikaları ve Türkiye'ye yansımaları, *Journal of TESAM Academy*, 2 (2), 81-100.
- Heckscher, E. (1919). The effect of foreign trade on the distribution of income. *Ekonomisk Tidskrift*, 21, 1–32.
- İçduygu, A. ve Demiryontar, B. (2019). *Mediterranean's Migration Dilemma and the EU's Readmission Agreements: Reinforcing a Centre-Periphery Relation*. İstanbul. [https://repositori.upf.edu/bitstream/handle/10230/43144/EuroMedMig\\_WP\\_Series\\_Winter2019.pdf?sequence=1&isAllowed=y](https://repositori.upf.edu/bitstream/handle/10230/43144/EuroMedMig_WP_Series_Winter2019.pdf?sequence=1&isAllowed=y)
- İçişleri Bakanlığı. (2017). *Türkiye Göç Raporu*. Ankara. [https://www.goc.gov.tr/kurumlar/goc.gov.tr/YillikGocRaporlari/2016\\_yiik\\_goc\\_raporu\\_haziran.pdf](https://www.goc.gov.tr/kurumlar/goc.gov.tr/YillikGocRaporlari/2016_yiik_goc_raporu_haziran.pdf)
- KSE. (2022). Agricultural War Damages Review. *Kyiv School of Economics*, 10.09.2022, <https://kse.ua/agricultural-war-damages-review/>
- Lee, E. S. (1966). A theory of migration. *Demography*, 3(1), 47–57. doi:10.2307/2060063
- Lewis, W. A. (1954). Economic Development with Unlimited Supplies of Labour. *The Manchester School*, 22(2), 139–191.
- Martin, P. L. (2012). Göç, Ticaret ve Kalkınma: Meksika-ABD ve Türkiye-Avrupa Karşılaştırması. *Migration Letters*, 9(4), 401–414.
- Massey, D. S., Arango, J., Hugo, G., Kouaouci, A., Pellegrino, A. ve Taylor, J. E. (2014). Göç Dergisi, 1(1), 11–46.
- McAuliffe, M. ve Triandafyllidou, A. (2021). *World Migration Report 2022*. Geneva. <https://worldmigrationreport.iom.int/wmr-2022-interactive/>
- Meçik, O. ve Koyuncu, T. (2020). Türkiye'de Göç ve Ekonomik Büyüme İlişkisi: Toda-Yamamoto Nedenlik Testi. *İnsan ve Toplum Bilimleri Araştırmaları Dergisi*, 9(3), 2618–2635.
- Ohlin, B. (1933). *International and interregional Trade*. Harvard University Press.
- Petersen, W. (1958). A General Typology of Migration. *American Sociological Review*, 23(3), 256–266.
- Ranis, G. ve Fei, J. C. H. (1961). A Theory of Economic Development. *The American Economic Review*, 51(4), 533–565.
- Samur, H. (2008). Avrupa Birliği'nde göçe yönelik global yaklaşım. *Uluslararası İnsan Bilimleri Dergisi*, 5(2).
- Stouffer, S. A. (1940). Intervening Opportunities: A Theory Relating Mobility and Distance. *American Sociological Review*, 5(6), 845–867.
- The World Bank. (2022). World Development Indicators. <https://databank.worldbank.org/reports.aspx?source=World-Development-Indicators&l=en#>
- TWC. (2022). Population of Germany. *The World Counts web sitesi*, 01.01.2023, <https://www.theworldcounts.com/populations/countries/germany>





UNHCR. (2022). *Global Trends Forced Displacement in 2021*. Copenhagen.  
<https://www.unhcr.org/62a9d1494/global-trends-report-2021>.

UNHCR. (2023). Ukraine Refugee Situation. *Operational Data Portal*. 01.01.2023,  
[https://data.unhcr.org/en/situations/ukraine#\\_ga=2.154592696.1884927029.1673620519-424059449.1672858807](https://data.unhcr.org/en/situations/ukraine#_ga=2.154592696.1884927029.1673620519-424059449.1672858807)