

**NAHCIVAN DEVLET HALI MÜZESİ'NDE SERGİLENEN KİLİM,
CİCİM VE SUMAK TEKNİĞİ İLE YAPILAN DÜZ DOKUMA
YAYGILAR**

Keziban SELÇUK

Araş. Gör. Atatürk Üniversitesi Oltu Meslek Yüksekokulu

kselcuk@atauni.edu.tr

Öz

Halı dokumaları gibi düz dokumalar da Orta Asya'da, Türklerle başlamış ve buradan tüm dünyaya yayılmıştır. Türkler ev ve çadırlarını kilim, keçe gibi ürünlerle süslemişlerdir. Aynı zamanda da sıcak, soğuk ve zararlı hayvanlardan korunmak için kullanmışlardır.

Düz dokumalar; kilim, cicim, zili ve sumak tekniği ile dokunmuş ürünlerden oluşur. Nahçıvan Devlet Halı Müzesi'nde sergilenen düz dokumaların malzemesi yündür. Kullanılan renkler ise bitkisel boyalardan elde edilmiştir.

Bu makalenin konusunu, Nahçıvan Devlet Halı Müzesi'ndeki Azerbaycan düz dokumaları ile ilgili ürünler oluşturmaktadır. Fotoğraflar, 27.05.2006 tarihinde müzeden çekilmiştir.

Anahtar kelimeler: Düz dokumalar, kilim, cicim, zili ve sumak

**Flat Weaving Rugs which are made by Rug, Light Rug and Sumac
Techniques and Displayed in Nakhichevan State Carpet Museum**

Abstract

Like carpet weavings, flat weavings started with Turks in Central Asia and spread all over the world from here. Turks decorated their houses and tents with the products like rugs and felts. Also, they used them to be protected from hot, cold and dangerous animals.

Flat weavings consist of the products which are weaved by carpet, light rug, zili and sumac techniques. The material of the flat weavings that are displayed in Nakhichevan State Carpet Museum is wool. And, the colours that are used are acquired from vegetable dyes.

The products related to Azerbaijan flat weavings in Nakhichevan State Carpet Museum form the subject of this article. The photographs were taken from the museum in 27. 05. 2006.

Keywords: Flat weavings, rug, light rug, zili and sumac.

İki veya daha çok iplik grubunun, çeşitli şekillerde, birbiri arasından, altından, üstünden geçirilerek meydana getirilen ürüne dokuma adı verilmektedir. Dokumanın en basit şekline düz bez dokuma veya bezayağı dokuma adı verilir. Dokumalar, yatay ipliklerin (atki), dikey iplikler (çözü) arasından, altından, üstünden geçirilerek meydana getirilen ürünlerdir. Desen, atki iplikleriyle elde edilirse atki yüzlü dokuma, çözü iplikleriyle elde edilirse çözü yüzlü dokuma adını almıştır (Deniz, 2002: 385).

Halı dokumalar gibi düz dokumalar da Orta Asya'da Türklerin yaşadığı bölgelerde ortaya çıkmış ve buradan tüm dünyaya yayılmıştır. Türkler evlerini ve çadırlarını keçe ve düz dokuma (kilim, cicim, zili, sumak) yaygılarla süslemişlerdir (Deniz, 2002: 923). Kilim, cicim, zili ve sumak dokuma teknikleri ile elde edilen ürünler insan yaşamında her zaman önemli olmuştur. Bu nedenle, bilim ve sanat dünyasında bir sanat ürünü olarak yer edinmişlerdir (Koyuncu Okca, 2014: 937).

Azerbaycan'da halı dokumalara halça, düz dokuma yaygı türündeki dokumalara da palaz denilmektedir. Düz dokuma yaygılar içinde kilim, zili, cecim (cicim), şedde, verni (vemeh) ve sumak dokumalar yaygındır.

Düz dokumalar, atkılarının çözüler arasından geçiriliş şekillerine göre kilim, cicim, zili ve sumak tekniklerini oluşturmuşlardır. Azerbaycan halı bilimcisi Latif Kerimov, halı sanatının dört evrede geliştiğini ifade etmiştir. Birinci evrede, palaz, cicim, şedde üretilmiştir. İkinci evrede, kilim gibi düz dokuma yaygılar dokunmuştur. Üçüncü evrede, zili, sumak tekniği oluşmuş ve son evrede halı dokuma tekniği gelişmiştir (Paşayeva, 2003: 77).

Makalenin konusunu oluşturan ve Nahçıvan Devlet Halı Müzesi'nde sergilenen düz dokumalardan biri, Şirvan grubuna ait olan kilimdir. XX. yüzyılın başlarında dokunmuş olduğu düşünülmektedir (Fotoğraf 1). Yer yaygısı olarak dokunmuştur. Kilimin çözü ve desen iplikleri yündür. Doğal boylarla boyanmış iplikler kullanılmıştır.

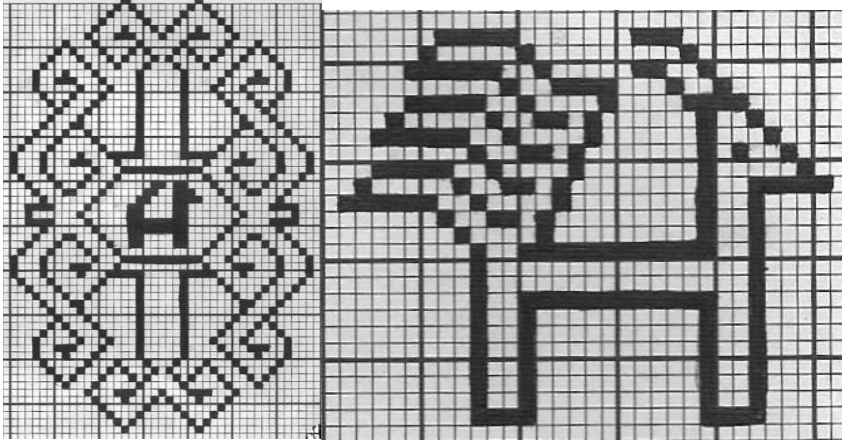
Bir kalın bordürü vardır. Bordürün zemin rengi kahverengidir. Burada, karanfil motifini kullanılmıştır. Bordürü içten ve dıştan çevreleyen, çakmak motifinden oluşan bir su yolu bulunmaktadır. Kilimin zemini kırmızıdır. Zeminde, üç defa üst üste tekrarlanan kare çengelli madalyon (bereket motifini) vardır (Motif 1). Bu motifin içerisine, oğ damgası iki değişik şekilde yerleştirilmiştir. Ortadaki bereket motifinin içindeki oğ damgasının aralarında pıtrak motifini yer alır. Bu damganın alt ve üst uçunda ise, birer kuş figürü bulunmaktadır. Üst ve alt bereket motiflerinin içindeki oğ damgalarının uçunda

koçboynuzu motifi kullanılmıştır. Zemindeki bereket motiflerinin dışında kalan alanlarda ise, irili ufaklı kuş figürleri bulunmaktadır (Motif 2).

Kilim, ilikli kilim tekniği ile dokunmuştur. Çünkü kullanılan motifler bu dokuma tekniğini gerektirmektedir. İlikli kilim tekniğinde, iki motifte kullanılan renkler aynı yere kadar gelerek, karşılaştıkları yerden geri dönerler. İpliklerin dönüş yaptığı yerlerde, 1 cm.'yi geçmeyen delikler oluşur. Bu nedenle, dokuma tekniği ilikli kilim şeklinde isimlendirilmiştir. Dokumanın daha uzun süre dayanması için, iliklerin fazla büyük olmaması gerekir. Desenden dolayı büyük ilikler oluşuyorsa, bazı yerlerde ilişirme yapılır. Kilimde kullanılan, kırmızı, açık yeşil, mavi, turuncu, kahverengi renkleri çok uyumludur.



Foto 1:Şirvan Grubu, XX. Yüzyıl Başı, Nahçıvan Devlet Halı Müzesi



Motif 1: Bereket motifi

Motif 2: Kuş motifi

Karabağ grubuna ait olan ve Azerbaycan'ın Gence Bölgesi'nde dokunan bu kilimin, XIX. yüzyıla ait olduğu düşünülmektedir (Fotoğraf 2). Yer yaygısı olarak dokunmuştur. Dokumanın yöresel adı palazdır. İlikli kilimin çözgü ve desen ipliği yündür. Kullanılan renkler doğal boya ile boyalıdır.

Kilimin zeminini çevreleyen ve natüralist çiçeklerden oluşan bir kompozisyon bulunur. Koyu kahverengi olan bu kilimin zemini, açık kahverengi ile dikdörtgen parçalara bölünerek bunların her birinin içine yine lale motifi natüralist bir şekilde yerleştirilmiştir. Çiçekler, üç boyutlu olarak işlenmiştir. Bu kilim, motiflerden dolayı ilikli kilim tekniğinde dokunmuştur. Bu teknik, iki iplik sistemine dayanır. İlikli kilim dokuma tekniğinde, iliklerin 1 cm.yi geçmemesi gerekir. Motiften dolayı 1cm.yi geçmesi gerekiyorsa, o zaman diğer kilim tekniklerinden en uygun olanı kullanılmalıdır (Örneğin; çift kenetleme ile iliklerin yok edilmesi, tapestry tekniği, iliksiz kilim tekniği gibi).



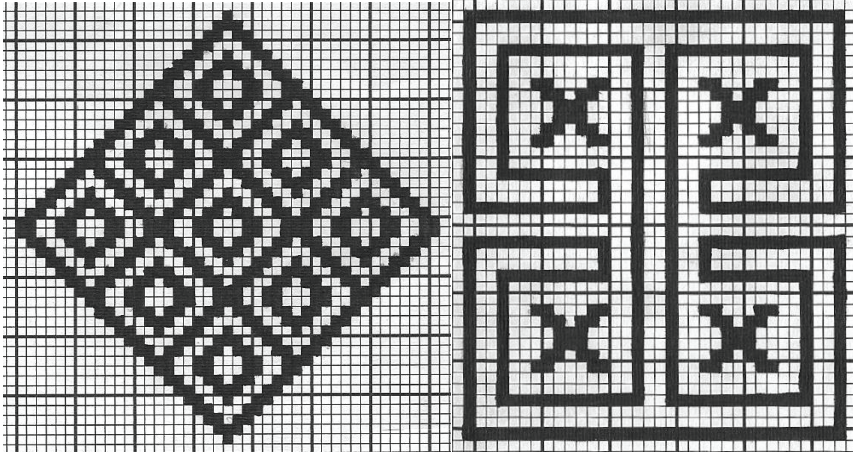
Foto 2: Gence Grubu, XIX. Yüzyıl, Nahçıvan Devlet Halı Müzesi.

Kuba grubuna ait olan ve Azerbaycan'ın Kuba Bölgesi'nde dokunan şedde (cicim) türü kilimin XX. yüzyıla ait olduğu düşünülmektedir (Fotoğraf 3). Bu yer yaygısında, kullanılan malzeme yündür ve iplikler doğal boyalar kullanılarak renklendirilmiştir.

Dokumanın zeminini çevreleyen ince bir bordürü vardır. Zemini beyaz olan bordürde, küçük baklava motiflerinden oluşan bir kompozisyon vardır (Motif 3). Kilimin zeminini, altı adet büyük dörtgenden oluşan alanlara bölünmüştür. Bunların etrafını, bordür ile aynı olan ince şeritler çevreler. Bu dikdörtgenlerin ortasında koçboynuzu motifi (Motif 4) ve etrafında da bordürde kullanılan motif bulunmaktadır. Büyük dörtgenlerin dışında kalan diğer kısımlarda yine küçük dörtgenlere ayrılmıştır. Bunların içlerine ise, baklava dilimi şeklinde motifler yerleştirilmiştir. Zeminleri birbirinden farklı renktedir. Açık kırmızı, koyu kırmızı, açık sarı, koyu sarı, pembe, açık ve koyu yeşil renkler kullanılmıştır. Renkler birbirleriyle bir uyum içindedir.



Foto 3: Kuba Grubu, XX. Yüzyıl, Nahçıvan Devlet Halı Müzesi.

**Motif 3:** Baklava motifi.**Motif 4:** Koçboynuzu motifi

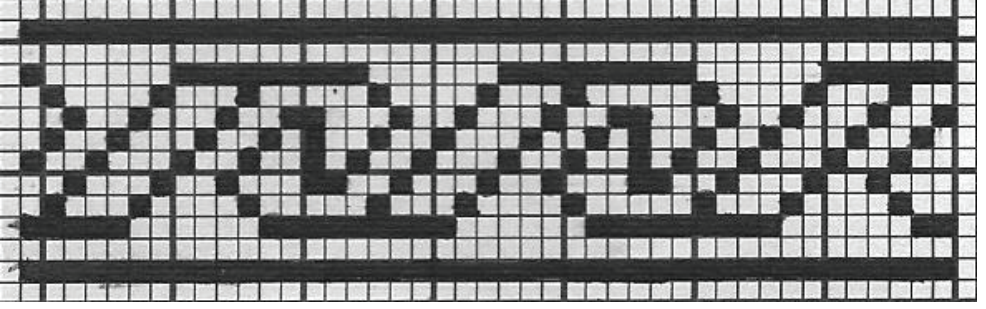
Fotoğraf 4'te yer alan ve Kuba-Şirvan grubuna ait olan kilim, 1967 yılında Azerbaycan'ın Kuba Bölgesi'nde dokunmuş Salyan türü bir kilimdir (Fotoğraf 4). Yer yaygısı olarak dokunmuştur. Zili Verne tekniği ile yapılan bu dokumanın çözgüsü ve renkli desen ipliği yündür. Zili dokuma tekniğinde, çözgü çiftleri bozulur. 2-1, 3-1, 5-1 atlamalarla dokunan ve araya atkı atılarak yapılan bir tekniktir. Kullanılan renkler doğal boyalarla boyalıdır.

Kuba-Şirvan grubunda, madalyonlu ve içi geometrik olarak düzenlenmiş kompozisyonlar çoğunluktadır. Kilimde üçü ince, biri kalın olmak üzere dört bordür bulunur. Dıştan içe doğru birinci ve ikinci bordürde, çengel (çakmak) motifi yer alır (Motif 5-6). Lacivert zeminli ve kalın olan üçüncü bordürde, hayat ağacı motifi bulunmaktadır (Motif 7). Dördüncü ve son bordürde ise, bir dal üzerine yerleştirilmiş çiçek ve yaprak motifleri sıralanmaktadır (Motif 8).

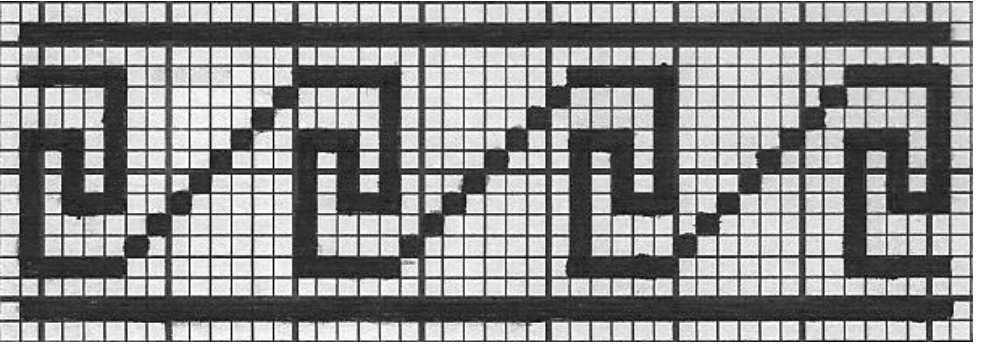
Zemin kompozisyonunda, lacivert zeminli üç adet bereket motifi bulunmaktadır. Bunların içine, bitkisel motiflerden oluşan kompozisyonlar yerleştirilmiştir. Kilim zemininin bu motifler dışında kalan kısımlarında ise, akrep motifi vardır. Bunların içleri ise, yine çiçek motifleriyle doldurulmuştur (Motif 9). Bütün bu motiflerin dışında, kilimde yer yer çiçek ve kurt izi motifleri de kullanılmıştır. Kilimin zemini kırmızı renktedir. Renkler, uyumlu bir şekilde kullanılmıştır.



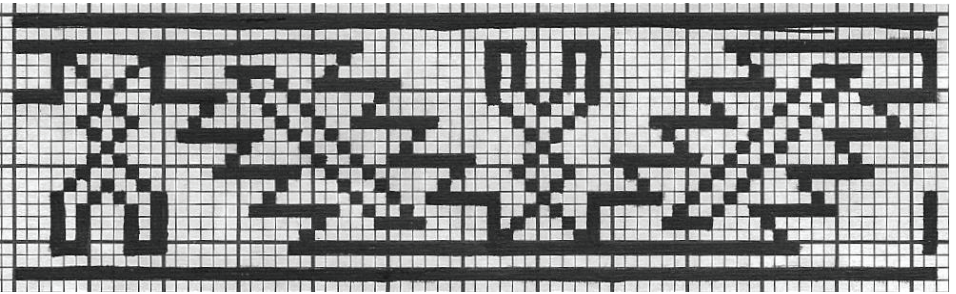
Foto 4: Kuba-Şirvan Grubu, 1967, Nahcivan Devlet Halı Müzesi.



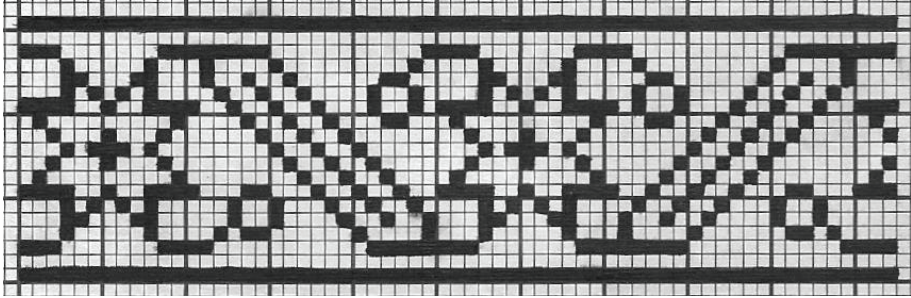
Motif 5: Çengel motifli ince bordür.



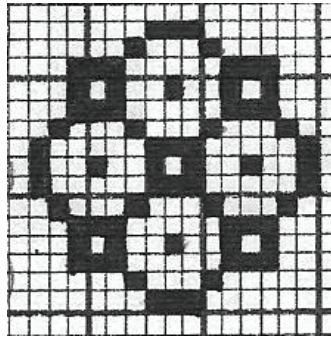
Motif 6: Çengel motifli ince bordür.



Motif 7: Hayat ağacı motifli kalın bordür



Motif 8: Çiçek ve yaprak motifli ince bordür.



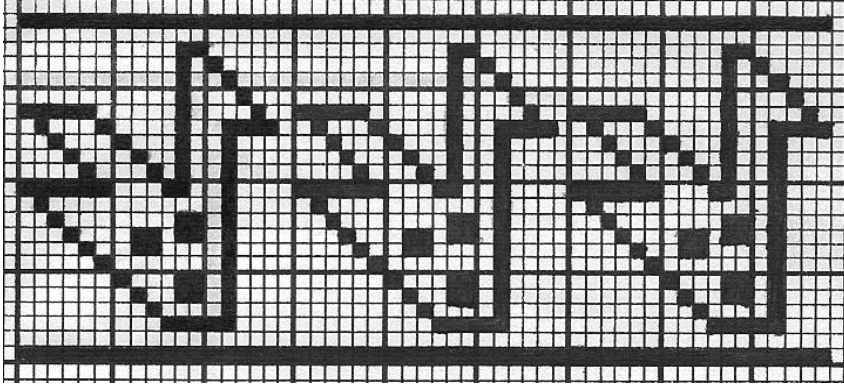
Motif 9: Çiçek motifi.

Şirvan grubuna ait olan fotoğraf 5'te yer alan ve Azerbaycan'ın Kuba Bölgesi'nde dokunan sumak, XIX. yüzyıla ait olduğu düşünülen Salyan türü bir dokumadır (Fotoğraf 5). Sumak tekniği ile dokunmuş olan bu ürünün, çözgüsü pamuk, atkı ve renkli desen ipliği yündür. Kullanılan iplikler, doğal boyalar kullanılarak renklendirilmiştir.

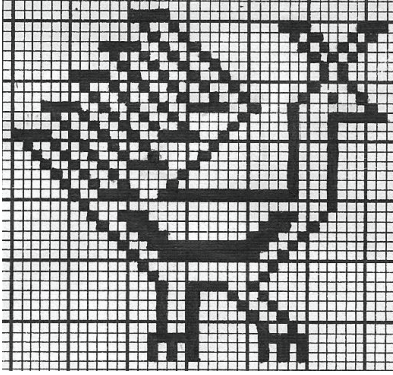
Bu sumakta, iki ince bordür bulunur. Bunlardan krem zemini olan birincisinde, ardı sıra yerleştirilmiş kuş figürleri bulunur (Motif 8). İkinci bordürde, zemin paralel kenar şeklinde alanlara bölünmüş ve içlerine yine kuş figürleri yerleştirilmiştir. Sumağın zemini, iki adet yıldız motifli ile ayrılmıştır. Bunlardan üstteki açık yeşil zemine, alttaki ise lacivert zemine sahiptir. Yıldız motiflerinin içlerinde, orta da oğ damgası yer almaktadır. Oğ damgasının her dört tarafında ise kuş figürü bulunmaktadır (Motif 9). Esas zemini kırmızı olan bu sumakta, yıldız motiflerinden geriye kalan kısımlarında ise, yine kuş figürleri yerleştirilmiştir (Motif 10-11). Ayrıca, zeminin her iki yanında da hayat ağacı kullanılmıştır. Dokumada, kırmızı, krem, açık mavi, yeşil, beyaz ve lacivert renkler yer almaktadır. Kullanılan renkler birbirleriyle uyumludur.



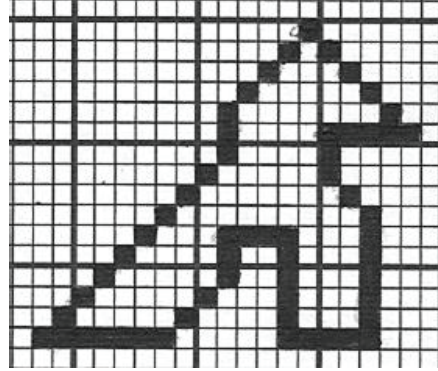
Foto 5: Şirvan Grubu, XIX. Yüzyıl, Nahçıvan Devlet Halı Müzesi.



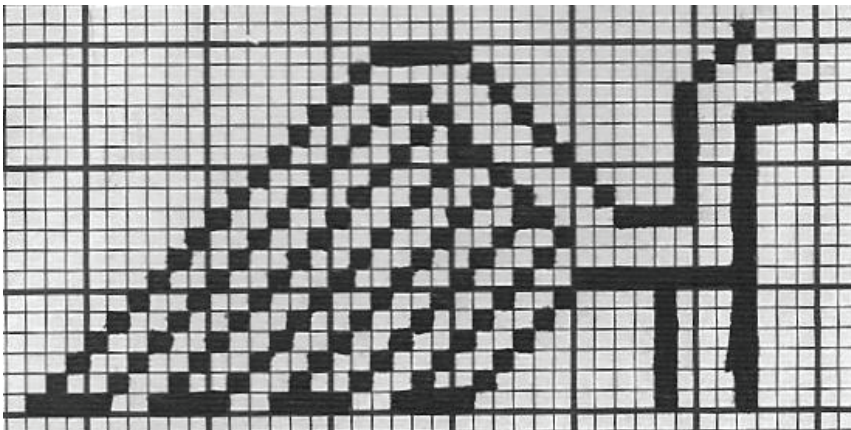
Motif 8: Kuş motifli kalın bordür.



Motif 9: Kuş motifi.



Motif 10: Kuş motifi.



Motif 11: Kuş motifi.

Değerlendirme ve Sonuç

Makalenin konusunu oluşturan ve Nahçıvan Devlet Halı Müzesi'nde bulunan düz dokumalar kilim, cicim, zili ve sumak teknikleriyle dokunmuşlardır. Bu dokumalar daha çok bölgesel isimlerle tanınmaktadırlar (örneğin, cicim yerine şedde gibi).

Müzedeki sergilenen düz dokumaların atkı çözgü ve renkli desen ipliklerinde yün iplik kullanılmıştır. İplikler, bitkilerden elde edilen boyalar ile boyanmıştır. Boyama işlemlerinde geleneksel boyama yöntemlerinin kullanıldığı tespit edilmiştir.

İncelenen ürünlerde kullanılan dokuma teknikleri motiflerin gerektirdiği şekilde uygulanmıştır. Fotoğraf 1'deki kilim geometrik motiflerden oluşan bir kompozisyona sahiptir. Bu nedenle geometrik motiflere uygun bir teknik olan ilikli kilim tekniğiyle dokunmuştur. İlikli kilim tekniği, bir motifin sınırları arasında gidip gelen atkı ipliğinin, komşu desenin sınırına geldiğinde, kendi bölgesindeki en son çözgüyü dolanarak geri dönmesiyle oluşturulmuştur. Böylece yan yana olan iki motif arasında dikey bir boşluk (ilik) meydana gelmektedir. Fotoğraf 2'de yer alan kilim dokumasında kullanılan motifler bitkisel olduğu için uygulanan kilim tekniği iliksiz kilim tekniğidir. İliksiz kilim tekniği, dikey çizgilerin oluşmasını engellemek için çoğunlukla çapraz ve enine çizgilerden oluşan desenlerin dokunmasında kullanılmaktadır.

Düz dokuma tekniklerinden cicim dokuma ise fotoğraf 3'te incelediğimiz yer yaygısında kullanılmıştır. Bu teknik, daha kalın dokumaların elde edilmesinde tercih edilmektedir. Atkılarının çözgüleri gizleyecek şekilde bol bırakılıp bastırılarak "atkı yüzü" bir zemin arasına motiflerin dokunmasıyla meydana gelen bir dokumadır. Motifler, iki sırada bir tamamlanan sarma işlemi ile meydana getirilmiştir.

Fotoğraf 4'te incelediğimiz yer yaygısında zili dokuma tekniği kullanılmıştır. Zili tekniğinde çözgü çiftleri 2-1, 3-1, 5-1 atlamalar yapılarak dokunur. Bu dokuma tekniği ile motif içleri doldurulabilir ya da motiflerin kontürlerinde kullanılabilir.

Fotoğraf 5'deki yer yaygısı sumak dokumadır. Sumak dokuma tekniği, desen ipliklerinin çözgüye çiftler çiftler sarılması ile meydana gelir ve araya atkı atılmaz. Bazı desen iplikleri, motif boyunca arkadan atlayarak motifin başına geçer ve bu yüzden dokumanın yüzünde bir kabarıklık meydana gelir.

Makalede yer alan düz dokumalarda kullanılan malzemeler yündür. İplikler, geleneksel metotlar kullanılarak renklendirilmiştir. Bitkilerden elde edilen boyaların mordanlanma metodu ile ipliğe sabitlenmesi sağlanmıştır.

İncelediđimiz bu dokumalarda, geometrik, bitkisel ve hayvan motifleri kullanılmıřtır. Bu motifler Anadolu halı ve düz dokumalarında yer alan motiflerle benzerlik göstermektedir.

Kaynakça

Deniz, B. (2002). “Anadolu Selçuklu Dönemi Halı ve Düz Dokuma Yaygıları”, Türkler Ansiklopedisi, C. 7, Ankara, 923.

Deniz, B. (2002). “Osmanlı Dönemi Halı ve Düz Dokuma Yaygıları”, Türkler Ansiklopedisi, C. 12, 385.

Koyuncu Okca, A. (2014). “Düz Dokumalar ile İlgili Kaynakça Deđerlendirmesi” , Turkish Studies – İnternational Periodical For The Languages, Literature and History of Turkish or Turkic, Ankara, 937.

Pařayeva, V. (2003). “Azerbaycan Halı Sanatı Tarihine Bir Bakıř” , Güzeli Sanatlar Enstitüsü Dergisi, S. 11, Erzurum, 77.