

ANTALYA KALEİÇİNDE BULUNAN HAYAT AĞACI MOTİFLİ SECCADE DOKUMALARI

Mehmet Ali EROĐLU* & Tahmine AKYÜZ**

Öz

Antalya/Kaleiçi, tarihi ve turistik yapısı itibarıyla birçok halı-kilim mağazasına ev sahipliği yapmaktadır. Mağazalara Türkiye'nin dört bir tarafından el dokumaları gelmektedir. Bu mağazalarda toplanan dokuma örneklerinin bir kısmı arşivlenmekte, bir kısmı da satılmaktadır. Bazı dokuma örnekleri çeşitli eskitme metotları ile eskitilerek daha yüksek fiyatlara satılmaktadırlar. Bu çalışmada 2014-2019 tarihleri arasında Antalya/Kaleiçi bölgesinde yapılan alan araştırması sonucu; bu bölgede bulunan koleksiyonerler ve halı-kilim mağaza sahiplerinin arşivlediği dokuma örnekleri incelenerek, Hicret Halı-Kilim mağazası arşivinde bulunan örnekler kataloglanmıştır. Kaynak kişilerce; kataloglanan bu ürünlerin zamanla yüksek fiyat karşılığında satıldığı bilgisi aktarılmıştır. Bu satışların tamamı yurtdışına yapılmaktadır. Özellikle İngiltere, Amerika, Kanada gibi ülkelerin küçük ebatlı dokuma örneklerine ilgisinin fazla olduğu bilgisi aktarılmıştır. Üretimi ve kullanımı günümüzde azalmış olan el dokuması ve seccade örneklerinin kataloglanarak gelecek kuşaklara aktarılması önem arz etmektedir. Bize ait olan değerlerin önce arşivlenip daha sonra satışa sunulması kültürel erozyonun apaçık göstergesidir. Günümüzde teknolojik gelişmeler bir yandan hayatımızı kolaylaştırırken, diğer yandan üretimi azalmış olan dokuma kültürümüzün de kaybolmasına sebep olmaktadır. Önceleri Anadolu'da her genç kızın çeyizinde bulunan ve bizzat kendisinin de dokuduğu dokuma seccadeler günümüzde artık yapılmamakta, el dokuması seccadelerin yerine fabrikasyon ve sentetik malzemeler ile üretilmiş seccadeler kullanılmaktadır. Tüm bu sebeplerden dolayı Antalya/Kaleiçi Hicret Halı-Kilim mağazası arşivinde bulunan, fakat her an satılarak yurtdışına çıkabileceği düşünülen bu seccade dokumalarının kataloglanması son derece önemlidir. Yapılan alan araştırmasında; özellikle Türk kültür ve sanatında birçok alanda karşımıza çıkan ve kullanımı oldukça yaygın olan hayat ağacı motifli seccade dokumaları incelenmiştir. İncelemeler sonucunda 35 adet kilim seccade bulunmuş, bunlardan yedi adet hayat ağacı motifli dokuma kilim seccade araştırmaya dahil edilmiştir. Kaynak kişiden alınan bilgilerden kilim seccadelerin yaklaşık 25 ila 80 yıl arasında oldukları tespit edilmiştir. Boyutları ende 70-99 cm, boyda ise 116-134 cm arasında değişmektedir. Seccadeler birçok farklı bölgeden getirilerek arşivlenmiştir. Yedi adet seccadeden üç adedi Denizli, iki adedi Konya, bir adedi Uşak ve bir adedi de Manisa yöresine ait dokumalar olduğu saptanmıştır. Genel olarak sentetik boya kullanılmıştır. Sadece bir adedinde doğal boya kullanılmış olduğu anlaşılmaktadır.

Anahtar kelimeler: Hayat Ağacı, Seccade, Dokuma, Namazlağ, Kaleiçi

PRAYER RUG WEAVINGS WITH THE TREE OF LIFE MOTIF FOUND IN ANTALYA KALEİÇİ

Abstract

Due to its historical and touristic structure, Antalya/Kaleiçi hosts many carpet-rug shops. Hand-woven fabrics come to stores from all over Turkey. Some of the weaving samples collected in these stores are archived and some are sold. Some weaving samples are aged with various aging methods and sold at higher prices. In this study, as a result of the field research conducted in the Antalya/Kaleiçi region between 2014-2019; weaving samples archived by collectors and carpet-rug store owners in this region were examined and the samples in the archive of Hicret Carpet-Kilim store were cataloged. By source persons; It was reported that these cataloged products were sold for high prices over time.

* Doç. Dr., Akdeniz Üniversitesi Güzel Sanat Fakültesi Geleneksel Türk Sanatları Bölümü, Antalya / Türkiye, mehmetalieroglu@akdeniz.edu.tr, ORCID ID: 0000-0001-5576-9333

** Akdeniz Üniversitesi Güzel Sanatlar Fakültesi Geleneksel Türk Sanatları Bölümü (Yüksek Lisans Mezun), Antalya/Türkiye, akyuztahmine@gmail.com, ORCID ID: 0000-0001-5849-8380.

All of these sales are made abroad. It was reported that countries such as England, America and Canada are particularly interested in small-size weaving samples. It is important that hand-woven and prayer rug samples, the production and use of which have decreased today, are cataloged and transferred to future generations. The archiving and then selling of our values clearly indicates cultural erosion. Today, while technological developments make our life easier, on the other hand, it causes the loss of our weaving culture, whose production has decreased. Woven prayer rugs, which were previously found in the dowry of every girl in Anatolia and woven by herself, are no longer made today, and instead of hand-woven prayer rugs, fabricated and synthetic materials are used. For all these reasons, it is extremely important to catalog these prayer rug weavings, which are in the archive of the Antalya/Kaleiçi Hicret Carpet-Kilim store but are thought to be sold at any time and can go abroad. In the field research; Especially in Turkish culture and art, prayer rug weavings with the tree of life motifs, which are widely used and encountered in many areas, have been examined. As a result of the investigations, 35 kilim prayer rugs were found and seven of them woven rugs with the tree of life motifs were included in the research. From the information obtained from the source, it has been determined that rug prayer rugs are between a minimum of 25 years and a maximum of 80 years. Its dimensions vary between 70-99 cm in width and 116-134 cm in length. Prayer rugs were brought from many different regions and archived. Three of the seven prayer rugs were found to be from Denizli, two from Konya, one from Uşak and one from the Manisa region. In general, synthetic dyes were used, only one of which is understood to have natural dye.

Keywords: Tree of life, Seccade, Weaving, Namazlağ, Kaleiçi

Giriş

Dokumalar Türk kültürünün önemli bir bölümünü oluşturmaktadır. Dokumalarda ihtiyaca göre farklı ölçüler ve değişik desenler görmek mümkündür. Bu araştırmada Antalya Kaleiçi'nde Hicret halı-kilim mağazasında bulunan hayat ağacı motifli kilim seccadelerin tespit edilip incelenmesi ve kataloglaması amaçlanmıştır. Kaybolmaya başlayan bu dokumaların araştırılıp tespit edilmesi gerekmektedir. Kaleiçi'ne Türkiye'nin her tarafından el dokuması örnekleri gelmektedir. Araştırma yapılan halı-kilim mağazasının sahibi Mustafa Canlı el dokumaları koleksiyoneri, aynı zamanda halı-kilim restorasyon ve konservasyonu işini de sürdürmektedir. Bu nedenler; Hicret halı-kilim mağazasındaki hayat ağacı motifli seccadelerin araştırma kapsamına alınmasında etkili olmuştur.

Öncelikle Antalya/Kaleiçi'ne gidilerek genel bir alan araştırması yapılmıştır. Tespit edilen dokumalardan sadece hayat ağacı motifli seccade dokumaları; motif ve desen özellikleri, hammadde ve dokuma türleri açısından incelenmiştir. Araştırma konusu sadece Antalya/Kaleiçi Hicret Halı-Kilim ve Hediyeelik Eşya Mağazası ile ve bu mağazada bulunan 35 adet seccade kilimlerden 7 adet hayat ağacı motifli olanları ile sınırlandırılmıştır. Daha sonra araştırma hakkında literatür taraması yapılmış ve bilgiler derlenmiştir.

Antalya/Kaleiçi turistik bir bölge olmasından dolayı, burada bulunan halı-kilim mağazalarındaki dokumalar sürekli bir şekilde el değiştirmektedir. Türkiye'nin birçok yerinden buraya gelen çeşitli dokumaların incelenip tespit edilmesi ve kataloglanması, bilgilerin gelecek nesillere aktarılması açısından önemli bulunmaktadır.

Bu çalışmayla Türkiye'nin farklı bölgelerinden satış veya koleksiyon amaçlı olarak toplanan el dokuma örneklerinden biri olan seccade dokumaları; desen, renk ve kompozisyon özellikleri incelenerek kataloglanmıştır. Böylelikle el dokuma ürünlerimizin bir bölümünü oluşturan seccade dokumalarının yöreleri, dokuma hammaddeleri, kullanılan motifler ve renkleri belgelenmiş olacaktır.

1. Seccade Tanımı ve Seccade Dokumalarının Tarihçesi

1.1. Seccade Tanımı

Seccadeler Türk dokuma kültürü içerisinde önemli bir yer tutmaktadır. Seccade kelimesi Türkçe'ye sonradan dahil olmuştur, namazlık, namazlağ ya da namazlağı olarak literatüre giren bu kelimeler beraber kullanılmaktadır. Seccadeler Türk kültürüne, Türklerin İslam dinini kabul etmesinden sonra girmiştir. El dokumalarında, özellikle halı ya da kilim dokumalarında çok zengin bir seccade çeşitliliği oluşmuştur.

Seccade dokumaları Anadolu el dokumaları arasında sıklıkla karşımıza çıkan örneklerdendir. Seccadeler; küçük ebatlı dokumalar olup, halı, kilim, cicim ve zili teknikleri ile dokunmaktadırlar. Yörelere göre farklı isimlendirilmeleri mevcuttur.

“İliksiz kilim türündeki örnekleri Aydın civarında, Varsak Yörüklerinde çok yaygındır. İç, Doğu ve Güney Doğu Anadolu Bölgesi'nde ilikli kilim tekniğinde örnekleri fazladır. Özellikle Obruk (Konya) namazlağı ile tanınır. Obruk tipi diye tanınan bu örnekler Aksaray çevresinde şamı namazlağı adıyla bilinir. Her iki yöreye ait örnekte de zemin boş bırakılır veya hayat ağacı motifliyle süslenir. Uşak, Manisa, İzmir, Aydın, Çanakkale çevresi ve Toroslar'da zili teknikli örnekleri çok fazladır. Daha çok fitilli zili tekniği kullanılır.” (Eroğlu, 2013: 253)

Anadolu'da yaygın olan seccade dokumaları, üzerlerinde kullanılan motiflere göre de adlandırılmaktadır. Örneğin; eğerkaşı, morkulak, koçboynuzlu seccade gibi isimlerle de bilinmektedirler. Bu isimlendirmelere genellikle; Sarıkeçili yörük gruplarında rastlanılmaktadır.

Seccade tanım olarak incelendiğinde; “Üzerinde bir kişinin namaz kılabilceği büyüklükte halı, kilim ya da kumaştan yaygı, namazlık”, olarak T.D.K.'nin Türkçe Sözlüğünde tarif edilmektedir. Osmanlıca bir lügatta ise; “seccade; üzerinde namaz kılınan küçük kilim, küçük halı” şeklinde anlamlandırıldığını görmekteyiz. Halk arasında namazlağ, namazlağı ya da namazlık tabirleri de kullanılmaktadır.

Halı, kilim gibi el dokuması ve kumaş seccadelerin yanı sıra işlemeli keçe seccadelerde bulunmaktadır. Yünün kendi rengi olan krem zemin üzerine farklı renklerde iplikler ile işlenmiş, geometrik,

bitkisel ve nesneli bezemelerin uygulandığı, mihraplı, kandilli, sütunlu bu seccadelerde literatürde keçe seccade olarak geçmektedir. Bu gruba ait örnekler Konya Etnografya Müzesi'nde sergilenmektedir (Beğiç, 2015: 62-175)

Bazı kaynaklarda ise İslam dininin ilk yıllarında sadece örtü olarak isimlendirildiği tespit edilmiştir. “Hz. Peygamber’in, üzerinde namaz kıldığı hurma lifinden dokunmuş küçük hasır, kaynaklarda humre (örtü) adıyla geçmektedir.” (Bozkurt, 2009: 269)

İslam kültürüyle Türk el dokumacılığında önemli bir yere sahip olan dokuma seccadelerin günümüzde üretimi ve kullanımını azalmış olsa da farklı malzeme ve hammaddeler ile üretilen seccadelerin kullanımı devam etmektedir. Gelişen ve değişen teknolojik gelişmeler bir yandan hayatımızı kolaylaştırırken, diğer yandan el dokuması seccadelerin yerine makine dokuması ve sentetik ürünlerin kullanımının tercih edilmesine sebep olmuştur.

1.2. Seccade Dokumalarının Tarihçesi

El dokumaları Türklerin orta Asya'dan, Anadolu topraklarına kadar sanatsal ve sembolik birçok farklı motifle ürettikleri objelerdir. Yüzyıllar boyunca dokumalar vazgeçilmez eşyaların başında gelmiştir. Çağımızda endüstrileşme ile paralel olarak ihtiyaç azaldığı için, daha az dokuma yapılmaktadır. Günümüze kadar ulaşabilmiş olanların bir bölümünü de halı-kilim dokuma seccadeler oluşturmaktadır.

Oktay Aslanapa, en eski halı seccadelerin 15.yy'a dayandığını, Türk halı sanatında ayrı bir grup halinde geliştiğini, aynı zamanda 15. yy. Anadolu seccadelerinin bir grubu, 16. yy. sonlarına kadar hiç ara vermeksizin devam ederek oldukça zengin varyasyonlar gösterdiklerini söylemektedir (Aslanapa, 2005: 215-220).

Osmanlı İmparatorluğu zamanında tek kişilik seccadelere ek olarak saf seccade diye adlandırılan dokumalar üretilmiştir. Genellikle tek kişilik kullanım için üretilen seccadelerin yanı sıra, aynı desenin simetrik bir şekilde yan yana tekrarlanması ile sıralı seccadelerde üretilmektedir. Bu sıralı seccadeler genellikle cemaat ile namaz kılmak amacıyla camiler için üretilmektedir. Saf seccadeleri geçmişi XVII. yüzyıl'dan itibaren saray halılarına dayanmaktadır (Aslanapa, 2014: 355).

Halı-kilim el dokuması seccadelerin ebatları belirli ölçülerde, tek kişinin kullanabileceği şekilde üretilmiştir. Genel olarak da kible yönü belli olması için mihraplı tasarımlar tercih edilmiştir.

Bazı seccade örneklerinde; içerisine ayetler yazılan ve alnın secdeye değdiği yere yerleştirilen bölüme “ayetlik”, aynı şekilde ayak kısmına gelen bölgeye ise “tabanlık” denilmektedir (Bozkurt, 2009: 269).

Halk arasında namazlağı ya da namazlag olarak bilinen seccadeler, Anadolu dokuma yaygılarından olup; kilim, cicim, zili dokuma teknikleri ile dokunmuş seccade örnekleri mevcuttur.

2. Hayat Ağacı Motifi ve Kaleiçi Hicret Halı-Kilim Koleksiyonunda Bulunan Seccade Dokumalarının Genel Özellikleri

2.1. Hayat Ağacı Motifi

Türk toplumu her daim ağacı kutsal saymış ve yaşamının bir parçası olarak kabul etmiştir. Yaşadığı mekanla ağacı ilişkilendirmiş, yaşadığı hemen her coğrafyada kutlu ağaçlar ile arasında ilişki kurarak, mezarlarında, mabetlerde ağaç dikmenin kutsal olduğuna inanmıştır. “Ağacın bizzat maddi varlığının değil, sahip olduğu bir takım özellikler ve temsil ettiği gücün bir sonucu olarak kutsal kabul edildiğini söyleyebiliriz.” (Arslan, 2014: 61)

Hayat ağacı motifi Türk kültüründe ki dokuma motifleri arasında yer almış ve kökü Orta Asya'ya kadar uzanmaktadır. Türk mitolojisinde ağaca kutsallık atfedilmiş ve ağaç kültürü diye bir kavram oluşmuştur.

Türk kültür ve sanatında hayat ağacı önemli bir yere sahiptir. Formu, biçimi ve kullanıldığı yer değişse de yüklediği ve taşıdığı anlam değişmemektedir. Bu ağaç; Türk sanatında süsleme unsuru olarak kullanılmasının yanı sıra, mistik anlamı ile kutsal atfedilen bir ağaç olarak da kullanılmıştır. Bu yüzden, mistik ve sembolik olarak anlamı olan bu motif Türk Sanatında farklı kullanım alanlarına sahiptir. Birçok

sanat ve zanaat dalında karşımıza çıkmaktadır. Halı, kilim, ahşap, taş, bakır ve mimaride süsleme unsuru olarak karşımıza çıkmaktadır.

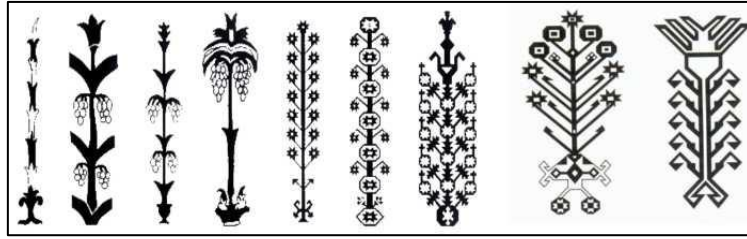
Türk kültüründe ağaca kutsallık verildiği mitoloji ile ilgili kaynaklardan anlaşılmaktadır.

Türklerde, Şamanist inanç sisteminde yer alan hayat ağacı motifi; dünyanın merkezi olarak kabul edilmektedir. Yine şaman inancına göre, yer altına ve gökyüzüne seyahatlerde merdiven görevi gördüğü düşünülmektedir. İnanışa göre; hayat ağacıyla beraber görülen kuş tasvirlerinin, şamanlara eşlik ettiği, yol gösterdiği veya şamanın kendisini simgelediğinden bahsedilmektedir. Bu tasvire göre şaman, hayat ağacı yardımıyla gökyüzüne ulaşmaktadır (Etikan, 2007: 547).

Osmanlı mimarilerinde, özellikle çeşme ve camilerde görülen hayat ağacı motifi; yaratıcının yeryüzüne indiğini ve insanlığı aydınlattığını ifade etmektedir. Evrenin üç bölümünü bağlayan bu ağacın; kökleri göğü, gövdesi insanlığın bulunduğu yeryüzünü, dalları ise alt dünyayı ve evrenin tanrı tarafından yaratıldığını ifade etmektedir (Oyman, 2019: 14).

Türklerin İslamiyet'i kabul etmelerinden sonra; hayat ağacı ile ilgili görüşleri ve uygulamaları kesintisiz olarak devam etmiştir. Dokumalardan mimariye birçok eserde hayat ağacı motifi örneklerini görmek mümkündür.

Anadolu'da ölümsüzlüğü simgeleyen, mezar taşlarında, çinilerde, mimarilerin taş süslemelerinde, keçe ve dokumalarda sıklıkla karşımıza çıkan hayat ağacı motifi aynı zamanda "can ağacı" olarak isimlendirilmektedir. İslam sanatlarında hurma, zeytin, servi gibi çeşitli şekillerde kullanılan bu ağaç aynı zamanda; "kutsal ağaç", "cennet ağacı", "altın ağacı" gibi isimlendirmelere de sahiptir (Etikan, 2007: 550).



Görsel 1. Hayat Ağacı Motifleri (Erbek,2002: 170-173)

Anadolu'nun birçok bölgesinde halı, kilim, cicim, zili dokuma teknikleri ile ve kanaviçe ya da nakış tekniği ile yapılmış hayat ağaçlı seccade dokuma örneklerini sıklıkla görmek mümkündür.

Hayat ağacı sadece Türk kültür sanatında ve İslam inancında görülen bir motif değildir. Bu motifin birçok farklı kültürlerde de kullanıldığı görülmektedir.

Hayat ağacı Yahudilik, Hristiyanlık ve İslam inancında kullanılan bir semboldür. Tüm inançlarda mitolojik, mistik ve ilahi manalar yüklenerek kullanılmıştır.

2.2. Hayat Ağacı Motifli Seccadelerin Genel Özellikleri

Antalya/Kaleiçi'nde incelenen kilim seccade örnekleri Konya, Denizli, Manisa ve Uşak yörelerine ait dokumalar olduğu kaynak kişinin verdiği bilgi doğrultusunda anlaşılmaktadır (KK-1). Hicret Halı Kilim mağazası koleksiyonundaki seccade dokumalarında genel itibarıyla atkı ve çözümlerin yün olduğu, sadece bir tanesinin çözgü ipinin pamuk olduğu tespit edilmiştir. Genellikle küçükbaş hayvancılıkla uğraşan Yörükler tarafından dokunduğu öğrenilen dokumaların hammaddesi de doğal olarak yün ve pamuktur. Kıl lifi yapısı itibarıyla serttir ve seccadelerde dokumaya temas diğer dokumalara oranla fazladır. Bu ve benzeri sebeplerden dolayı; kıl seccade dokuması örneğine rastlanmamıştır.

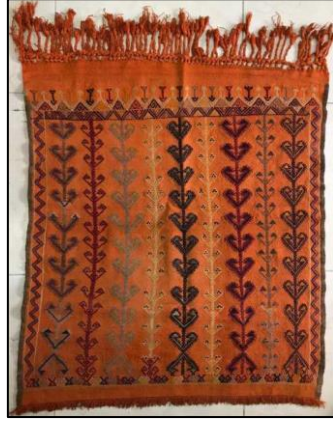
Dokumalarda yörelere göre farklı zemin renkleri ve motif renkleri tercih edilmiş, genel olarak beyaz, turuncu, koyu kırmızı, siyah ve bunların yanı sıra mavi, yeşil, sarı renklerinin de kullanıldığı görülmüştür. Beyaz renk haricinde genel olarak renklerde sentetik boyar madde kullanılmıştır.

Dikdörtgen şeklinde dokunan seccadelerin enleri 70 cm ile 99 cm arasında değişmektedir. Boyları ise 116 cm ile 134 cm arasındadır. En erken dokumanın yaklaşık 25 yıllık olduğu en eski dokumanın da yaklaşık 80 yıllık olduğu kaynak kişi tarafından belirtilmiştir (KK-1). Seccade dokumalarda dokumaların büyük bir bölümünü kaplayan motifin hayat ağacı motifleri olduğu görülmektedir. İncelenen dokuma örneklerinde; hayat ağacı motifleriyle birlikte kurt ağzı, eli belinde, çengel, bereket, muska, saç bağı, kadın ağlatan ve su yolu motifleri de kullanılmıştır. Motif adları yörelere ve dokuyan kişilere göre değişmektedir.

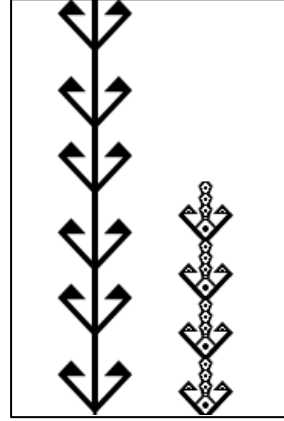
Bir motifin bazen aynısının, bazen de çok küçük bir değişikliklere uğramış ve farklı isimlendirilmiş formları görülmektedir. Bu ve benzeri alan çalışmalarında dokuyucunun, koleksiyonerin ya da ürünü satın alan kişinin verdikleri bilgilerle çalışma desteklenirse de literatürdeki bilgilerle karşılaştırma yapılmalıdır. Bu sebeple; motif isimleri, kaynak kişinin verdiği bilgilerin doğruluğunun teyidi amacıyla literatürdeki tanımlamalarla da incelenerek karşılaştırmalar yapılmıştır.

Çalışmanın tablo ve analiz bölümünde koleksiyonere dokumaların tarihleri ile ilgili soru sorulmuş; kaynak kişi Mustafa Canlı ortalama ve tahmini tarihler belirtmiştir. Bir dokumanın kesin tarihi, dokumanın iplik ve boyar maddelerindeki yapılacak analizlerle ortaya çıkarılabilir.

3. Hicret Halı Kilim Koleksiyonu Bulunan Hayatağacı Motifli Seccade Dokumaları



Görsel 2. Seccade Örneği,
Konya/Hotamış(Eroğlu ve Akyüz, 2019)



Çizim 1. Hayat Ağacı Motifi
Çizimi(Eroğlu ve Akyüz, 2020)

Seccade No: 1

Örneğin Türü: Seccade (Namazlağ)

Araştırmanın Tarihi: 01.11.2019

Dokumanın Bulunduğu Yer: Antalya /Kaleiçi

Dokuyucusu: Bilinmiyor

Dokumanın Hammaddesi: Atkı ipi: Yün; Çözüğü İpi: Yün; Desen ipi: Yün

İplik Büküm Çeşidi: S büküm

Boyutlar (cm): En: 80 Boy: 116

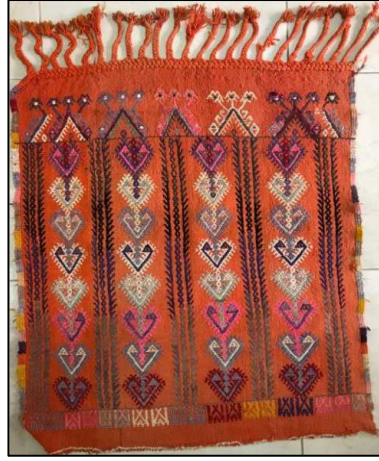
Kullanılan Renkler: Turuncu, siyah, beyaz, sarı renkler kullanılmıştır. Beyaz renk dışındaki renkler sentetik boya kullanılmıştır.

Dokumada Kullanılan Teknik: Kilim/Cicim

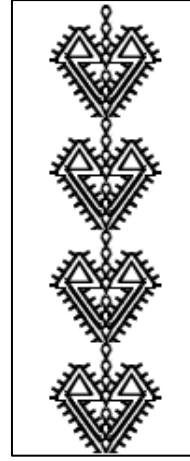
Kaynak Kişi: Mustafa CANLI

Genel Açıklama: Kaynak kişi tarafından verilen bilgide dokumanın yaklaşık 80 yıllık ve

Konya/Hotamış yöresine ait olduğu belirtilmiştir(KK-1). Dikdörtgen biçiminde, yüzeyi hayat ağacı motifleri ile süslenmiş, yan bölümlerine dikey olarak su yolu motifi yerleştirilmiştir. Alt bölümünde elibelinde motifi, üst bölümünde ise muska motifi ile kompozisyon tamamlanmıştır. Hayat ağacı motifi beş sıra kalın dört sırada ince olarak yerleştirilmiştir. Seccade kilimin üst bölüm saçakları daha uzun bırakılmıştır.



Görsel 3. Seccade Örneği,
Konya/Hotamış(Eroğlu ve Akyüz, 2019)



Çizim 2. Hayat Ağacı Motifi
Çizimi(Eroğlu ve Akyüz,
2020)

Seccade No: 2

Örneğin Türü: Seccade (Namazlağ)

Araştırmanın Tarihi: 01.11.2019

Dokumanın Bulunduğu Yer: Antalya /Kaleiçi

Dokuyucusu: Bilinmiyor

Dokumanın Hammaddesi: Atkı İpi: Yün; Çözüğü İpi: Yün; Desen İpi: Yün

İplik Büküm Çeşidi: S büküm

Boyutlar (cm): En: 88 Boy: 119

Kullanılan Renkler: Turuncu, siyah, beyaz, mavi, pembe renkler kullanılmıştır. Beyaz renk haricinde sentetik boya kullanılmıştır.

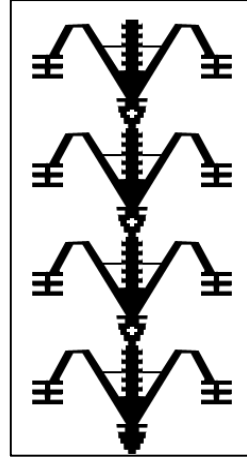
Dokumada Kullanılan Teknik: Kilim

Kaynak Kişi: Mustafa CANLI

Genel Açıklama: Konya/Hotamış yöresine ait olduğu tespit edilen bu dokumanın yaklaşık 20-30 yıllık olduğu bilgisi aktarılmıştır(KK-1). Dokumada zeminin büyük bir bölümü hayat ağacı motifleri ile doldurulmuştur. İki çeşit hayat ağacı motifinin kullanıldığı bu dokuma örneğinin; alt bölümde saç bağı motifi yerleştirilmiş, üst bölüm ise bazı yörelerde muska bazı yörelerde ise dağ motifi olarak adlandırılan motif ile bezenmiştir. Üst bölüm daha geniş bırakılmış, kible yönünün belli olması amacı ile muska motifleri yerleştirilmiştir.



Görsel 4.Seccade Örneği,
Denizli/Çal(Eroğlu ve Akyüz, 2019)



Çizim 3.Hayat Ağacı Motifi
Çizimi(Eroğlu ve Akyüz, 2020)

Seccade No: 3

Örneğin Türü: Seccade (Namazlağ)

Araştırmanın Tarihi: 01.11.2019

Dokumanın Bulunduğu Yer: Antalya /Kaleiçi

Dokuyucusu: Bilinmiyor

Dokumanın Hammaddesi: Atkı İpi: Yün; Çözüğü İpi: Pamuk; Desen İpi: Yün

İplik Büküm Çeşidi: S büküm

Boyutlar (cm): En: 98 Boy: 123

Kullanılan Renkler: Kırmızı, siyah, beyaz, mavi, lacivert renkler kullanılmıştır. Beyaz renk haricinde sentetik boya kullanılmıştır.

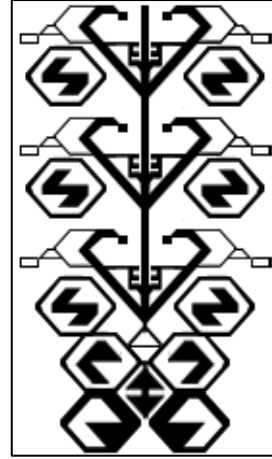
Dokumada Kullanılan Teknik: Kilim

Kaynak Kişi: Mustafa CANLI

Genel Açıklama: Seccade dokuma hakkında kaynak kişiden alınan bilgiye göre; 30-40 yıllık ve Denizli/Çal yöresine ait bir dokuma olduğu anlaşılmıştır(KK-1). Dokumanın kompozisyonunda; hayat ağacı motifini çevreleyen bordürün alt ve üst kısmında bukağı motifini, sağ ve sol dikey çubuklarda ise literatürde “aşk ve birleşim” olarak tanımlanan motifler bulunmaktadır. Hayat ağacının dallarının olduğu kısımlarda “el, parmak, tarak” motifini ve saç bağı motifini kullanıldığı gözlemlenmiştir.



Görsel 5.Seccade Örneği, Denizli/Çal
(Eroğlu ve Akyüz, 2019)



Çizim 4.Hayat Ağacı Motifi
Çizimi(Eroğlu ve Akyüz, 2020)

Seccade No: 4

Örneğin Türü: Seccade(Namazlağ)

Araştırmanın Tarihi: 01.11.2019

Dokumanın Bulunduğu Yer: Antalya /Kaleiçi

Dokuyucusu: Bilinmiyor

Dokumanın Hammaddesi: Atkı İpi: Yün; Çözüğü İpi: Yün; Desen ipi: Yün

İplik Büküm Çeşidi: S büküm

Boyutlar (cm): En: 86 Boy: 134

Kullanılan Renkler: Koyu kırmızı, siyah, beyaz, yeşil, mavi, turuncu renkler kullanılmıştır. Turuncu renk haricinde doğal boya kullanılmıştır.

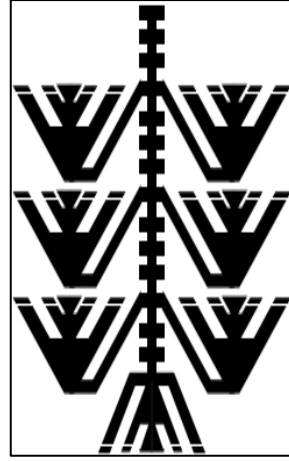
Dokumada Kullanılan Teknik: Kilim

Kaynak Kişi: Mustafa CANLI

Genel Açıklama: Koyu kırmızı bir rengin hâkim olduğu bu seccade örneğinin, kaynak kişiden alınan bilgiye göre; Denizli/Çal yöresine ait olup yaklaşık 80 yıllık olduğu tahmin edilmektedir(KK-1). Dokumanın orta kısmında hayat ağacı motifi bulunmaktadır. Hayat ağacı motifinin dört bir yanına muska motifi yerleştirilmiştir. Muska motifini de Kurt ağzı motifi çevrelemiştir. Dokumanın uzun ve kısa kenarlarına çengel motifi yerleştirilerek kompozisyon tamamlanmıştır.



Görsel 6.Seccade Örneği, Denizli/Çal
(Eroğlu ve Akyüz, 2019)



Çizim 5.Hayat Ağacı Motifi
Çizimi (Eroğlu ve Akyüz, 2020)

Seccade No: 5

Örneğin Türü: Seccade (Namazlağ)

Araştırmanın Tarihi: 01.11.2019

Dokumanın Bulunduğu Yer: Antalya /Kaleiçi

Dokuyucusu: Bilinmiyor

Dokumanın Hammaddesi: Atkı İpi: Yün; Çözü İpi: Yün; Desen İpi: Yün

İplik Büküm Çeşidi: S büküm

Boyutlar (cm): En: 70 Boy: 121

Kullanılan Renkler:Kiremit kırmızısı, siyah, beyaz, yeşil, mavi, gülkurusu renkler kullanılmıştır. Beyaz renk haricinde sentetik boya kullanılmıştır.

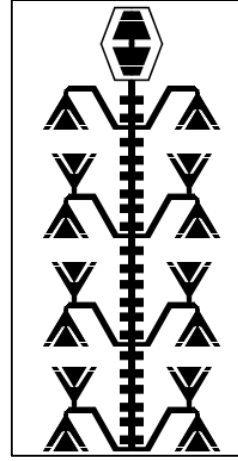
Dokumada Kullanılan Teknik: Kilim (Kurt ağzı motifi kenarı sumak kontörlü)

Kaynak Kişi: Mustafa CANLI

Genel Açıklama: Kırmızı zemin renginin hâkim olduğu, 40-50 yıllık ve Denizli/Çal yöresine ait olan (KK-1) bu dokuma örneğinin zemininde tüm yüzeyi kaplayacak şekilde büyük bir hayat ağacı motifi ve bu motifi beyaz renkle çevreleyen bordür ve bordürlerin içinde kurtağzı motifinin uygulandığı bir dokuma örneğidir. Dokuma, kilim dokuma tekniği ile dokunmuş olup, bordür kısmındaki kurtağzı motifi sarma kontörlü kilim tekniği ile dokunmuştur.



Görsel 7.Seccade Örneği, Uşak/Erme (Eroğlu ve Akyüz, 2019)



Çizim 6.Hayat Ağacı Motifi Çizimi(Eroğlu ve Akyüz, 2020)

Seccade No: 6

Örneğin Türü: Seccade (Namazlağ)

Araştırmanın Tarihi: 01.11.2019

Dokumanın Bulunduğu Yer: Antalya /Kaleiçi

Dokuyucusu: Bilinmiyor

Dokumanın Hammaddesi: Atkı İpi: Yün; Çözü İpi: Yün; Desen İpi: Yün

İplik Büküm Çeşidi: S büküm

Boyutlar (cm): En: 89Boy: 124

Kullanılan Renkler: Gülkurusu, siyah, beyaz, yeşil, mavi renkler kullanılmıştır. Beyaz renk haricinde sentetik boya kullanılmıştır.

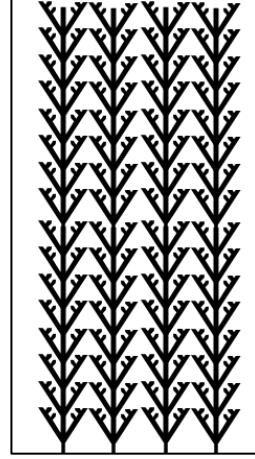
Dokumada Kullanılan Teknik: Kilim

Kaynak Kişi: Mustafa CANLI

Genel Açıklama: Koyu kırmızı, beyaz ve siyah rengin hâkim olduğu dokuma yaklaşık 30 yıllıktır. Uşak/Eşme yöresine ait olduğu belirtilmiştir(KK-1). Dokumanın yüzeyine hayat ağacı motifini yerleştirilmiştir. Hayat ağacı motifinin dört tarafını çevreleyen bereket motifini ve onun da etrafını çevreleyen çengel motifini kompozisyon tamamlanmıştır. Üst bölüme secde yeri belli olması için altıgen içinde bukağı motifini yerleştirilerek mihraplı bir kompozisyon uygulanmıştır.



Görsel 8. Seccade Örneği, Manisa/Yunt
(Eroğlu ve Akyüz, 2019)



Çizim 7. Hayat Ağacı Motifi
Çizimi (Eroğlu ve Akyüz,
2020)

Seccade No: 7

Örneğin Türü: Seccade (Namazlağ)

Araştırmanın Tarihi: 01.11.2019

Dokumanın Bulunduğu Yer: Antalya /Kaleiçi

Dokuyucusu: Bilinmiyor

Dokumanın Hammaddesi: Atkı İpi: Yün; Çözüğü İpi: Yün; Desen İpi: Yün

İplik Büküm Çeşidi: S büküm

Boyutlar (cm): En: 99 Boy: 125

Kullanılan Renkler: Turuncu, siyah, beyaz, yeşil, pembe, mavi renkler kullanılmıştır. Beyaz renk haricinde sentetik boya kullanılmıştır.

Dokumada Kullanılan Teknik: Kilim/Cicim

Kaynak Kişi: Mustafa CANLI

Genel Açıklama: Kaynak kişinin verdiği bilgide dokumanın yaklaşık 60 yıllık olduğu ve Manisa/Yunt Dağı yöresine ait olduğu belirtilmiştir(KK-1). Dokumanın yüzeyi hayat ağacı motifleri ile kaplanmıştır. Dikey olarak on beş sıra ve sarı, yeşil, pembe, mavi, mor, kırmızı ve turuncu renklerde hayat ağaçları yerleştirilmiştir. Hayat ağacı motifinin dallarına göz motiflerinin konulduğu görülmektedir. Alt ve üst bölümüne elibelinde, çengel ve pıtrak motifleri ile bezenmiş olup, yan bölümlerine ise çengel motifleri yerleştirilerek kompozisyon tamamlanmıştır. Kilim-cicim tekniğinde dokunmuş olan seccade iyi durumdadır.

Sonuç

Antalya/Kaleiçi Hicret halı-kilim mağazasında bulunan hayat ağacı motifli kilim dokumaları olarak sınırlandırılan araştırmada bulunan 35 adet seccade içinden yedi adet hayat ağacı motifli seccade dokuması araştırılarak kataloglaması yapılmıştır. Türk el dokumalarının önemli bir bölümünü oluşturan el dokumalarının bir çeşidi olan seccadeler de diğer dokumalar gibi kaybolmaya yüz tutmuştur.

El dokumalarının hammaddelerinin doğal malzeme olması nedeniyle, doğal sebeplerden kullanımdan dolayı yıpranmaya müsaittir. Bu sebeple birçok dokuma günümüze ulaşmadan, kullanım ve doğal sebeplere bağlı olarak kaybolmaktadır. Dokumalarda kullanılan motiflerden, hammaddelerden ve kullanılan boyalardan, ait olduğu kültür hakkında çok şey öğrenilebilmektedir. Bu yüzdendir ki; kültürel

bilincin oluşturularak gelecek kuşaklara bu bilgilerin aktarılması, bu ve benzeri araştırmalarla kaybolmak üzere olan geleneksel değerlerimizin kataloglanması önem arz etmektedir.

Araştırmaya konu olan hayat ağacı motifli seccadelerde ayrıca bukağı, elibelinde, muska (dağ), pıtrak, bereket, çengel, kurt ağzı, saç bağı ve su yolu motiflerinin de sıklıkla kullanıldığı görülmektedir. Genellikle kilim ve cicim dokuma teknikleri kullanılmıştır. Boyutları; ende 70-99 cm, boyda ise 116-134 cm arasında değişmektedir. Kaynak kişinin verdiği bilgiye göre dokumaların 25 ila 80 yıl arasında olduğu belirtilmektedir.

Boyar maddeleri genelde suni olmakla beraber, yalnızca bir örneğin boyasının doğal boya olduğu bilgisi aktarılmıştır. Renkler yörelere göre değişmekle beraber benzer renklerinde kullanıldığı görülmektedir. Siyah, beyaz, turuncu ve koyu kırmızı renkler zemin rengi olarak kullanılmıştır. Motiflerde ise sarı, mavi, yeşil, pembe, mor ve kırmızı renk kullanıldığı tespit edilmiştir. Dokumalardan 3 adedi Denizli/Çal, 2 adedi Konya/Hotamış, 1 adedi Uşak/ Eşme, 1 adedi de Manisa/Yunt Dağı yöresine ait olduğu bilgisi kaynak kişi ve koleksiyoner Mustafa Canlı tarafından aktarılmıştır.

Kaynak kişinin verdiği motif ve sembol bilgileri literatürdeki bilgiler ile kıyaslanarak aktarılmıştır. Dokumalarda çok renklilik görülmekle birlikte, kullanıma bağlı renk kusmaları ve renk solmaları tespit edilmiştir. Çalışmanın ilgili bölümlerinde de bahsedildiği üzere; Antalya/Kaleiçi bölgesi turistlerin, özellikle halı-kilim gibi el dokuması ürünleri satın aldığı bir bölgedir. Bu ve benzeri sebeplerden dolayı, özellikle kaynak kişi Mustafa Canlı gibi koleksiyonerler tarafından dokuma örnekleri Anadolu'dan toplanmakta, zaman zaman da yüksek fiyat verilmesi durumunda satışa sunulmaktadır.

Bu çalışmada; farklı bölgelerden toparlanan seccade dokumaları desen, renk ve kompozisyon özellikleri açısından incelenerek, kaynak kişinin verdiği bilgiler ve literatürdeki bilgiler ışığında kataloglanmıştır. Böylelikle geleneksel değerlerimizden olan seccade dokumaları, yurtdışına satılmış dahi olsa bu çalışma ile kataloglanarak gelecek nesillere aktarılmış olacaktır.

Kültürel değerlerimizden olan el dokumaları, teknolojik gelişmeler ile birlikte kaybolmaya başlamıştır. Özellikle teknolojik gelişmeler ve yaşam koşullarındaki değişiklikler ile kullanım eşya ve objeleri de değişmektedir. Dokumacılık 30-40 yıl öncesine kadar bir uğraş, geçim kaynağı ve hayatın vazgeçilmezlerinden biri iken, günümüzde bu uğraş ortadan kaybolmuştur. Kırsal alanlardaki el sanatları örneklerinin başında gelen dokumacılık faaliyetleri, yerleşik yaşama geçiş ve teknolojiye bağlı fabrikasyon üretimlerle eski önemini kaybetmiştir.

Günümüzde el dokuması halı ve kilim gibi yer yaygılarının yerine farklı malzemelerle dokunan makine halıları ve seccadeleri kullanılmaya başlanmıştır. Geleneksel ve estetik değerlerden uzak sentetik alternatiflerle üretilen bu ürünler; kolay ulaşım, ucuz maliyet ve temizlik kolaylığı gibi sebeplerden dolayı tercih sebebi olmaktadır.

Araştırmaya konu olan ve günümüzde kullanımı ve üretimi az olan seccade dokumalarının tekrar canlandırılması amacıyla köylerde ve camilerde çok az sayıda karşımıza çıkan bu örneklerin belgelenmesi önem arz etmektedir. El dokumalarının canlandırılması için geleneksel değerlere bağlı, doğal malzemelerden üretimler yapılmalı ve teşvik edilmelidir.

Çalışmanın yapıldığı Kaleiçi bölgesine Türkiye'nin birçok yerinden dokumalar gelmekte, bu dokumalar ticari bir meta olarak suni eskitme ve yıpratılmalarla turistlere satılmaktadır. Ülke ekonomisine döviz katkısı sağlansa da kültürel mirasımızın yurt dışına para karşılığında kaptırılmasının bir göstergesidir. Geleneksel değerlerimizden olan seccade dokumalarda bu kültürel erozyona maruz kalmaktadırlar.

Bu ve benzeri sebeplerle; gelecek kuşaklara en azından kültürel değerlerimizin aktarılması ve kültürel bilinç oluşturulması açısından, alan araştırmalarının yapılıp derlenmesi önem arz etmektedir.

Kaynaklar

ARSLAN, S. (2014). "Türk Kültüründe Ağaç Kültü ve Hayat Ağacı". *Uluslararası Sosyal ve Eğitim Bilimleri Dergisi*, C. 1, S.1, 59-71. <https://doi.org/10.20860/ijoses.27650>

- ASLANAPA, O. (2005). *Türk Halı Sanatı'nın Bin Yılı*. İstanbul: İnkılap Kitabevi.
- BEGİÇ, H. N. (2015). "Konya Müzelerinde Bulunan Keçe Ürün Örnekleri". *İdil Dergisi*, 4, 15, 155-180.
- ASLANAPA, O. (2014). *Türk Sanatı*. İstanbul: Remzi Kitabevi.
- BOZKURT, N. (2009). "Seccade". *TDV İslâm Ansiklopedisi*, C. 0, S. 36, Erişim Adresi: <https://islamansiklopedisi.org.tr/seccade>
- ERBEK, M. (2002). *Çatalhöyük'ten Günümüze Anadolu Motifleri*. Ankara: T.C. Kültür Bakanlığı Yayını, Motifler Yayınevi.
- EROĞLU, M. A. (2013). "Antalya ve Civarı Cicim Seccadeleri (Namazlağ)". *Akdeniz Sanat*, C. 6, S. 12, 252-267, Erişim Adresi: <https://dergipark.org.tr/tr/download/article-file/275472>
- EROĞLU, M.A. ve AKYÜZ, T. (2019) *Antalya Kaleiçi Hicret Halı-Kilim Mağazasında Bulunan Seccade Dokumaları*. Fotoğraf Çekimi, Antalya.
- EROĞLU, M.A. ve AKYÜZ, T. (2020) *Antalya Kaleiçi Hicret Halı-Kilim Mağazasındaki Seccade Dokumalarında Bulunan Hayat Ağacı Motifleri*. Dijital Çizim, Antalya.
- ETİKAN, S. (2007). "Seccade Halılarda Kullanılan Bazı Motifler ve Bu Motiflerin İslam Sanatında Yeri". *ICANAS 38. Uluslararası Asya ve Kuzey Afrika Çalışmaları Kongresi*. (Hzl.: Z. Dilek vd.), 545-563. Erişim Adresi: <https://www.ayk.gov.tr/wp-content/uploads/2015/01/ETİKAN-Sema-SECCADE-HALILARDA-KULLANILAN-BAZI-MOTİFLER-VE-BU-MOTİFLERİN-İSLAM-SANATINDA-YERİ.pdf>
- OYMAN, N. R. (2019). "Bazı Anadolu Kilim Motiflerinin Sembolik Çözümlemesi". *Arış Halı Dokuma İşleme ve Sanat Dergisi*, C.0, S. 14, 4-22, Erişim Adresi: <https://dergipark.org.tr/tr/download/article-file/742582>

Sözlü Kaynaklar

- KK-1: Mustafa CANLI, Aksaray 1983, İlkokul Mezunu, Halı-Kilim Onarımcısı (Zanaatkar)-Koleksiyoner. (Görüşme: 01.11.2019)