

Siirt İlinde Nüfusun ve Yerleşmelerin Yükselti Basamaklarına Göre Dağılışı¹

The Distribution of Population and Settlements According to the Elevation Zones in Siirt Province

Adnan ALKAN

Ankara Hacı Bayram Veli University
Faculty of Letters, Department of
Geography,
Ankara Hacı Bayram Veli Üniversitesi,
Edebiyat Fakültesi, Ankara, Türkiye
ad_alkan@hotmail.com
ORCID 0000-0002-5377-4726

Ümit ÇELEBİ

Siirt University Faculty of Science and
Letters, Department of Geography,
Siirt Üniversitesi, Fen Edebiyat Fakültesi,
Siirt, Türkiye
clbi.umit@gmail.com
ORCID 0000-0002-3230-4987

Article Information/Makale Bilgisi

Cite as/Atıf: Alkan, A. and Çelebi, Ü. (2023). The Distribution of Population and Settlements According to the Elevation Zones in Siirt Province. *Van Yüzüncü Yıl University the Journal of Social Sciences Institute*, 59, 304- 326.

Alkan, A. ve Çelebi, Ü. (2023). Siirt İlinde Nüfusun ve Yerleşmelerin Yükselti Basamaklarına Göre Dağılışı. *Van Yüzüncü Yıl Üniversitesi Sosyal Bilimler Enstitüsü Dergisi*, 59, 304- 326.

Article Types / Makale Türü: Research Article/Araştırma Makalesi

Received/Geliş Tarihi: 08 January/08 Ocak 2023

Accepted/Kabul Tarihi: 20 March/20 Mart 2023

Published/Yayın Tarihi: 31 March/31 Mart 2023

Pub Date Season/Yayın Sezonu: March/Mart

Issue/Sayı: 59 **Pages/Sayfa:** 304- 326

Plagiarism/İntihal: This article has been reviewed by at least two referees and scanned via a plagiarism software./ Bu makale, en az iki hakem tarafından incelendi ve intihal içermediği teyit edildi.

Ethical Statement/Etik Beyan: It is declared that scientific and ethical principles have been followed

¹ Bu makale, 12-14 Ekim 2022 tarihlerinde Ankara Üniversitesi'nde düzenlenen "TUCAUM 2022 Uluslararası Coğrafya Sempozyumu'nda" sunulan aynı başlıklı bildirinin genişletilmiş halidir.

*This article is at the end of the same archive of the publications at the "TUCAUM 2022 International Geography Symposium" held at Ankara University on 12-14 October 2022.

while carrying out and writing this study and that all the sources used have been properly cited/ Bu çalışmanın hazırlanma sürecinde bilimsel ve etik ilkelere uyulduğu ve yararlanılan tüm çalışmaların kaynakçada belirtildiği beyan olunur (Adnan ALKAN-Ümit ÇELEBİ).

Grant Support/Finansman: The author(s) acknowledge that they received no external funding in support of this research.Bu araştırmayı desteklemek için dış fon kullanılmamıştır.

Telif Hakkı ve Lisans/Copyright & License: Yazarlar dergide yayınlanan çalışmalarının telif hakkına sahiptirler ve çalışmaları CC BY-NC 4.0 lisansı altında yayımlanmaktadır./ Authors publishing with the journal retain the copyright to their work licensed under the CC BY-NC 4.0.

Siirt İlinde Nüfusun ve Yerleşmelerin Yükselti Basamaklarına Göre Dağılışı

Öz

Bu çalışmanın amacı Güneydoğu Anadolu Bölgesi'nin Dicle Bölümü'nde yer alan Siirt ilinde nüfusun ve yerleşmelerin yükselti kademelerine göre nasıl bir dağılışı gösterdiğini ortaya koyulmasıdır. Siirt ilinde kısa mesafelerde büyük yükselti farkı dikkat çekmektedir. Cumhuriyet döneminden günümüze kadar Siirt ilinde nüfus artışı değişkenlik göstermiş olup, nüfusun bazen belirgin bir şekilde arttığı bazen de keskin düşüşler yaşadığı gözlemlenmiştir. Bu durumun en önemli sebepleri arasında yerleşmelerin yapısal özelliklerinin farklılaşması, göçler ve ilin idari taksimatında meydana gelen değişimler yer almaktadır. Bu çalışmada Coğrafi Bilgi Sistemleri (CBS) kullanılarak Türkiye İstatistik Kurumu'nun (TÜİK) 2021 yılına ait nüfus verileriyle yerleşmelerin yükselti basamaklarına göre nasıl bir dağılışı gösterdiği ele alınıp sınıflandırılmıştır. Elde edilen veriler neticesinde Siirt ilinde yerleşmelerin genellikle yükseltinin az olduğu sahalarda yoğunlaştığı anlaşılmıştır. Ayrıca sahada hem yerleşme sayısı hem de nüfus miktarı bakımından 410-1250 metre yükselti basamakları arasında bir kümelenme gözlemlenmiştir. Siirt ilinde 2000 metrenin üstündeki alanlarda yerleşme sayısı ve nüfus miktarında kayda değer bir düşüş görülmektedir. Bundan dolayı Siirt ilinde 2000 metre yükseltisi daimî yerleşmeler ve nüfuslanma için üst sınırı oluşturmaktadır. Sahada bazı yerleşmeler, coğrafi koşulların oluşturduğu dezavantaja rağmen engebeli ve yüksek kesimlerde konulanmıştır. Sonuç olarak Siirt ilinde nüfus ve yerleşme bakımından farklılıkların oluşmasında iklim, topoğrafya, ziraat ve hayvancılık faaliyetlerinin oldukça etkili olduğu anlaşılmaktadır.

Anahtar Kelimeler:

Yerleşme, nüfus, yükselti basamakları, CBS, Siirt

The Distribution of Population and Settlements According to the Elevation Zones in Siirt Province

Abstract

The aim of this study is to reveal how the population and settlements are distributed according to the altitude levels in Siirt province, which is located in the Dicle Section of the Southeastern Anatolia Region. In the province of Siirt, the difference in altitude draws attention in short distances. The population growth in Siirt province has varied from the Republican period to the present, and it has been observed that the population has sometimes increased significantly and sometimes experienced sharp decreases. Among the most important reasons for this situation are the differentiation of the structural features of the settlements, migrations and changes in the administrative division of the province. In this study, by using Geographic Information Systems (GIS), the population data of the Turkish Statistical Institute (TUIK) for the year 2021 are discussed and classified according to the altitude steps of the settlements. As a result of the data obtained, it has been understood that the settlements in Siirt are generally concentrated in areas with low elevation. In addition, a clustering was observed between 410-1250 meters of altitude in terms of both the number of settlements and the amount of population in the area. There is a significant decrease in the number of settlements and population in areas above 2000 meters in Siirt. Therefore, the altitude of 2000 meters in the province of Siirt constitutes the upper limit for permanent settlements and population. Despite the disadvantage of geographical conditions, some settlements in the area are located in hilly and high areas. As a result, it is understood that climate, topography, agriculture and animal husbandry activities are very effective in the formation of differences in terms of population and settlement in Siirt province.

Keywords:

Settlement, population, elevation zones, GIS, Siirt

Giriş

Yerleşmelerin mekân üzerinde bir yer kaplaması ve bir doku ya da tip olarak yeryüzünde var olma süreçleri, buldukları doğal ortam ve beşerî coğrafya koşullarından etkilenmektedir. Yerleşme olayı da insanlığın dünya üzerinde varoluş anından günümüze kadar devam eden dinamik bir süreci oluşturmaktadır. İnsanların temel gereksinimlerinden biri olan barınma ihtiyacı, yerleşmelerin mekân üzerinde bir özellik kazanmasında oldukça etkili olmuştur.

Yeryüzünde yerleşilmiş alanların ve mekânların bütünü fonksiyonel özelliklerine göre örgütlenmişlerdir. Yerleşmeler de konut mekânlarının örgütlenmesi olarak ortaya çıkmış dinamik yapılardır (Tümertekin ve Özgüç, 2015, s. 361). Yerleşme yapıları, buldukları doğal coğrafya koşullarından ve toplumsal-kültürel yapıdan etkilenen unsurlardır (Dölek, Avcı, ve Harunoğulları, 2018, s. 1012). Fiziki coğrafya koşullarına bağlı olan unsurlar (iklim, topoğrafya, bitki örtüsü, toprak, su kaynakları) büyük oranda yerleşmelerin kuruluş yerlerini etkilemektedir. Eğim değerinin belirli bir oranın üzerine çıktığı yerlerde, iklim koşullarının fazla sıcak ve soğuk, bitki örtüsünün çok yoğun olduğu alanlar, çöller ve kutuplar gibi sahalar yerleşme faaliyetlerini sınırlamaktadır (Tunçdilek, 1983, s. 183, Durmuş, 2018, s. 341, Yılmaz ve Atik, 2006, s. 8). Tüm bu etkenlere rağmen doğal çevre koşullarını her şeyin üstünde tutmak ve doğanın insanoğluna oldukça hâkim olduğunu ve onu istediği gibi şekillendirdiğini söylemek yanlış bir yaklaşım olur (Yücel, 1987, s. 1). Doğal çevrenin baskınlığını ön plana çıkaran bu durum günümüzden çok öncesine ait olan ve şimdilerde önemini kaybetmiş bir görüş olarak karşımıza çıkmaktadır. Dünya üzerinde varlık gösteren belirli bazı kültür ve medeniyetler teknolojik araçları kullanarak, çevre koşullarının yaratmış olduğu bu olumsuz koşulları yenebilmişlerdir (Özgüç ve Tümertekin, 2000, s. 215). Günümüzde dünyanın belirli alanlarında yaşayan bazı kültür ve topluluklar teknolojik ve kültürel birikimleriyle doğaya olan bağımlıklarını önemli bir oranda azaltmıştır. Fakat dünyanın geri kalmış ve bazı gelişmekte olan ülkelerinde insanoğlu, gerekli gelişmeyi sağlayamadığı için hâlâ doğal çevre şartlarından tam anlamıyla kurtulamamıştır.

İnsanlar yeme-içme, barınma gibi birincil gereksinimlerini karşılayabildikleri ve kendilerini dış tehditlerden koruyabildikleri alanlara yerleşmişlerdir. İlk yerleşme nüveleri de coğrafi ortam koşullarına göre kurulmuştur. Dünya üzerinde yerleşilmiş alanların büyük çoğunluğu, oldukça köklü bir tarihi geçmişe sahiptirler. Başka bir ifadeyle yakın zamanda kurulup gelişme göstermiş yerleşme sayısı oldukça azdır. Anadolu coğrafyasında yer alan yerleşmelerin kuruluş tarihi oldukça eskiye dayanır. Türkiye'deki ilk yerleşmeler, kompleks yapılarına rağmen coğrafi ortam koşullarına uygun bir şekilde düzenlenmiştir. Tarihsel süreç boyunca yerleşmeler üzerinde etkili olan jeomorfolojik etkenler, tarımsal faaliyetlere izin verme durumu, konut yapımına uygunluk, litolojik malzemeyi kolay bir şekilde elde etme gibi faktörler yerleşmelerin kuruluşunda etkili bir rol oynamışlardır. Bunun dışında ulaşım, savunma, çevreye hâkim bir konumda bulunma gibi faktörler de yerleşmelerin kuruluşu ve dağılışı üzerinde önemli bir etki bırakmıştır (Karadoğan, 2018, s. 52).

Yükselti faktörü, coğrafi şartların şekillenmesinde önemli bir yere sahip olmakta ve yerleşmeler de bu faktörden etkilenmektedir. Diğer coğrafi ortam koşullarıyla birlikte yükselti etkeni de yerleşmelerin dağılışında, dokusunda ve tipinde etkili bir unsur olarak karşımıza çıkmaktadır (Güngör, 2010, s. 532). Türkiye, kısa mesafelerde büyük yükselti farklarının oluştuğu topoğrafik bir yapıya sahiptir (Tunçdilek, 1985, s.42; Sergün, 2012, s. 7). Özellikle Doğu Anadolu, Karadeniz, Akdeniz bölgeleri ile Güneydoğu Anadolu Bölgesi'nin bazı kesimlerinde kısa mesafelerde büyük yükselti farkları meydana gelmekte ve topoğrafik yapı çeşitlilik göstermektedir. Bu sahalarda konumlanmış olan yerleşmelerin, yükselti kademelerine bağlı olarak sayı ve şekilleri ile dokularında deęişiklikler görülmektedir (Avcı, 2017, s. 203; Tunçdilek, 1967, s. 36). Yükselti kademelerine göre yerleşmelerin sayı, tip ve dokularında meydana gelen deęişimi analiz etmek, bir alandaki nüfus ve yerleşme planlamasına önemli katkılar sunabilmektedir. Bu sayede arazi kullanımı doğru planlanarak insan gücü ve ekonomik kaynaklar doğru bir şekilde değerlendirilebilir (Taş ve Yakar, 2009, s. 148).

Bu çalışmada Siirt ilinde yükselti kademelerine göre nüfus ve yerleşmelerin dağılımı ele alınmıştır. Güneydoğu Anadolu Bölgesi'nin Dicle Bölümü'nde yer alan Siirt ili, Mezopotamya düzlükleri ile Doğu Anadolu Bölgesi daęlık sahaları arasında bir geçiş bölgesinde yer almaktadır (Şekil 1). Kurtalan, Erüh, Tillo, Şirvan, Baykan, Pervari ve Merkez ilçe olmak üzere toplamda 7 ilçeden oluşan Siirt ili, topoğrafik yapı olarak Türkiye ile büyük benzerlikler göstermektedir. Zira Siirt ilinde kısa mesafelerde büyük yükselti farkı oluşmakta ve yeryüzü şekilleri çeşitlilik arz etmektedir. Bu durum Türkiye'nin birçok bölgesinde olduğu gibi Siirt ilinde de yerleşmelerin, sayı, tip ve doku olarak topoğrafik yapıya göre büyük farklılıklar göstermesine yol açmaktadır.

Amaç ve Yöntem

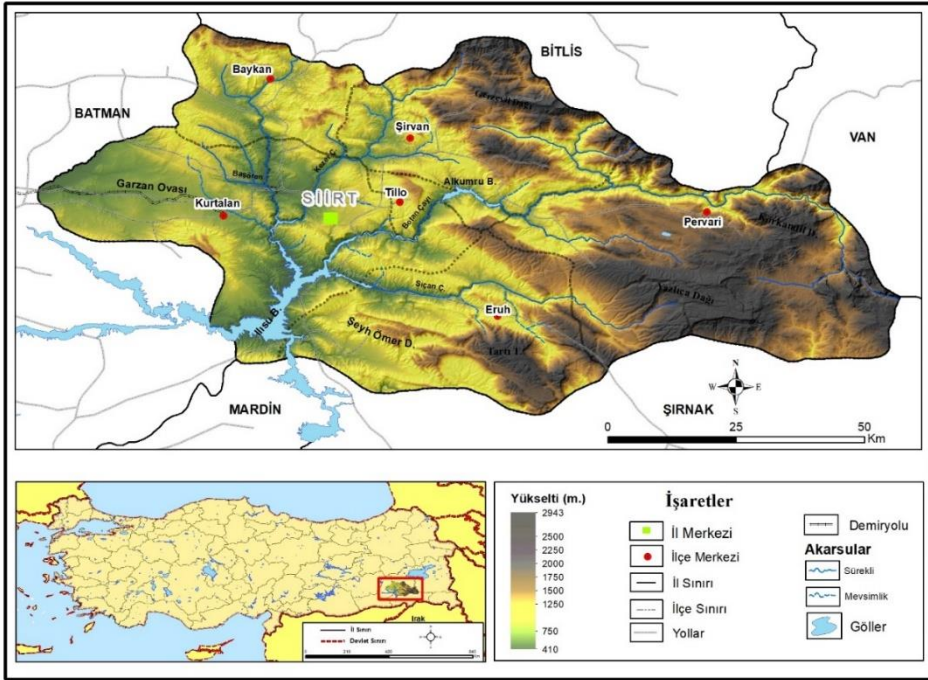
Bu çalışmada öncelikli olarak Siirt ilinde yer alan yerleşmelerin ve nüfusun yükselti basamaklarına göre nasıl bir dağılış gösterdiği coğrafi bakış açısıyla ele alınmaya çalışılmıştır. Çalışmanın temel amacı; Siirt ilinde yükselti kademelerine göre nüfus ve yerleşmelerin dağılımının sorgulanması ve bu dağılıma etki eden faktörlerin ortaya çıkarılmasıdır. Ayrıca sahada nüfus ve yerleşme düzeni üzerinde çeşitli planlama önerileri sunmak çalışmanın bir diğer önemli amacını oluşturmaktadır. Yerleşmelerin irtifa aralıklarına göre gösterdiği dağılış düzeni incelenmeden önce Siirt ilinin mevcut coğrafi özellikleri ve yapısı ele alınarak belirlenmeye çalışılmıştır. Kırsal ve şehrsel yerleşmelerin hangi yükselti düzeyinde yer aldığını göstermek amacıyla öncelikle Siirt iline ait 1/100.000'lik topoğrafya haritası sayılaşdırılarak altlık veriler oluşturulmuştur. Çalışma sahasına ait Sayısal Yükselti Modeli (SYM) ile topoğrafya haritaları kullanılmıştır. Verilerin analiz edilmesinde Coğrafi Bilgi Sistemleri (CBS) ArcGIS 10.5 ve Türkiye İstatistik Kurumu'nun 2021 yılına ait nüfus verileri Excel programları birlikte kullanılarak sınıflandırılmıştır. Oluşturulan Sayısal Yükselti Modelinin çözünürlüğü 30 m'dir. SYM kullanılarak 250 metre aralıklarla yükselti basamakları haritası oluşturulmuş ve yeniden

sınıflandırılmıştır. Bu şekilde her yükselti basamağında bulunan yerleşme sayısı ve nüfus miktarı bulunmuştur. Elde edilen veriler tablo, grafik ve haritalar ışığında anlatılmıştır.

1. Siirt İlinin Topoğrafya Özellikleri

Doğal ve beşerî ortamın belirlediği şartlar nüfusun ve yerleşmelerin miktarında, artışında ve dağılışında etkili olmaktadır (Akbulut, 2007, s. 94). Doğal ve beşerî faktörler ve yerleşmeler arasındaki karşılıklı ilişkiyi anlayabilmek için yerleşmelerin ve nüfusun dağılışını incelemek gerekir. Siirt ilinde yerleşmelerin ve nüfusun dağılışında hem doğal hem de beşerî coğrafya faktörleri birlikte etkili olmaktadır. İlde yerleşmelerin yapısal özellikleri, dağılışı ve sayısında öncelikle doğal ortam koşullarından topoğrafik ve iklimatik faktörler etkili olurken aynı zamanda beşerî coğrafya faktörlerinden tarım, ulaşım ve idari fonksiyon da yerleşmelerin sayısı ve dağılışında oldukça belirleyici bir etkiye sahiptir.

Şekil 1: Siirt ili lokasyon haritası



Fiziki ortam şartlarının yerleşmelerin dağılışı üzerinde oldukça etkili olduğu Siirt ilinde, yerleşmeleri etkileyen faktörlerin başında jeomorfolojik yapı gelmektedir. Siirt ilinin kurulmuş olduğu saha Güneydoğu Toros Dağlarının etekleri ve güney kenarını oluşturmaktadır. Siirt ili topoğrafya özellikleri bakımından çeşitlilik arz eden bir yapıya sahiptir. Sahanın yüzey şekilleri ortalama 750-1000 metre yükseltiye sahip oldukça deformeli ve parçalı görünümdeki platolardan meydana gelmektedir. Yörede kuzeye ve doğuya doğru gidildikçe yüksek ve engebeli dağlık alanlar artış gösterirken güneye ve

batıya doğru gidildikçe düz ve düze yakın sahalara ve hafif dalgalı yüzeyler belirgin bir şekilde kendini göstermektedir (Alkan, 2017, s. 71). Bu durumun oluşmasının nedeni Arabistan levhasının Anadolu plakasını sıkıştırmasıdır.

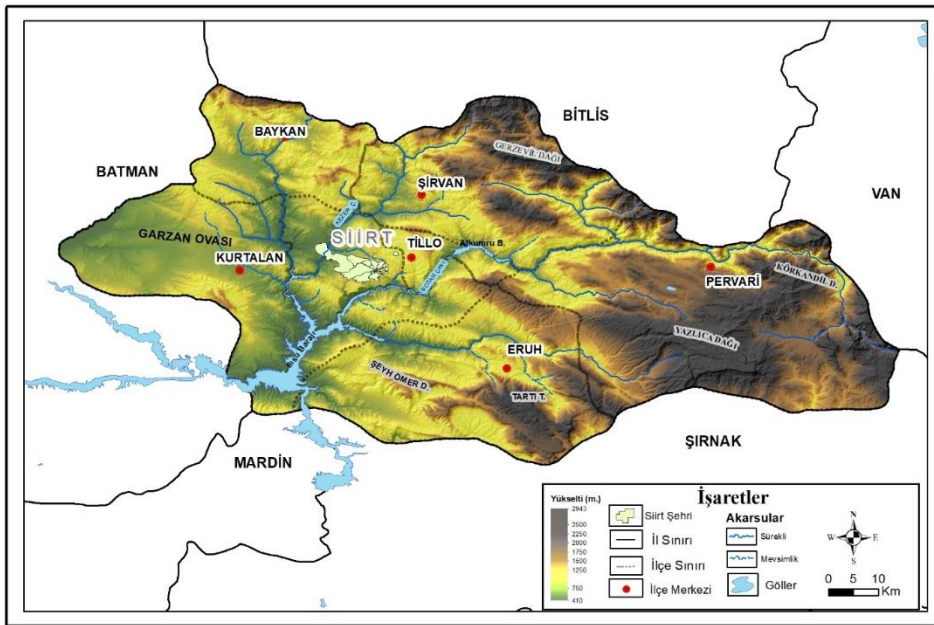
Çalışma sahasında tektonik süreçler neticesinde oluşmuş olan jeomorfolojik birimler ele alındığında, en dikkat çekici yer şekillerini dağlar oluşturmaktadır. Genel olarak Güneydoğu Toroslar olarak anılan dağ sırası, doğudan güneydoğuya doğru genişçe bir yay çizerek Hakkâri dağları ile birleşmektedir. Bu kuşak üzerinde yer alan en önemli morfolojik birimi, Siirt Doğusu Dağları oluşturmaktadır. Bitlis Çayı Vadisi'nin doğusundan, güneye doğru açılan bu dağlar, Siirt'in doğusunu kaplar. Yükseltisi hızla azalarak Güneydoğu düzlüklerine doğru sokulan Siirt Doğusu Dağları, genellikle tek tek kütleler halinde yükselmektedir. Bu kütleler, Dicle Irmağı'na karışan küçük akarsuların açtığı vadilerle parçalanmış durumdadır. Siirt Doğusu Dağlarının ana gövdesini Pervari, Siirt Merkez, Eruh ve Şirnak'ı da kapsayan Yazlıca (Herekul) Dağı oluşturmaktadır. Doğuda çok geniş bir kütle oluşturan Herekul Dağı 2838 metrelik yükseltisiyle ilin en yüksek noktasını oluşturmaktadır. Bu doruğu kuzeyden 2444 metre yükseltili Süleyman Tepesi ile daha düşük yükseltili Körkandı Dağı izlemektedir. Ayrıca Siirt Doğusu Dağları, bu kütleler dışında Şirvan-Pervari-Van üçgeni içinde önemli yükseltiler oluşturmaktadır. Kuzeydoğuda genellikle tek tek yükselen bu dağların başlıcaları, Doğruyol (2741 m), Kapılı (2631 m) ve Koran (2530) ile Gerzevil (2612) dağlarıdır. Çalışma sahasının güneydoğusunda ise dağlık kütleler daha dağınık ve alçaktır. Bu kesimdeki en önemli doruklar; Eruh'un güneyindeki Yassı Dağı (2280 m) ve bunun batı yönündeki uzantısını oluşturan Şeyh Ömer Dağıdır (1409). Çalışma sahasında söz konusu dağların dışında da bazı yükseltiler bulunmaktadır. Bunların en önemlisi Kurtalan'ın güneyinde yer alan Dilek Tepedir (Özgen ve Karadoğan, 2006, s. 642-643).

Siirt'te dağlardan sonra en ağırlıklı morfolojik birim ise platolardır. Büyük bir bölümü yüksek düzlükler şeklinde olan bu platolar; Siirt Doğusu Dağlarının kuzey bölümünü oluşturan Doğruyol, Kurtalan, Kapılı ve Yazlıca Dağlarının Botan Çayı ve kollarınca yarılmış vadilere bakan yamaçlarında toplanmıştır. Başlıcaları, Pervari'de Çemikarı, Çeman ve Herekul platoları ile Şirvan'da Bacavan ve Siirt merkezdeki platolardır. Sahadaki platolar bir bütün olarak değerlendirildiğinde, bozkır kuşağında kalanların dışındakiler hayvancılık ve yerleşme açısından oldukça önemlidirler. Zengin çayır kaplı olan yaylalar, yöre halkı ve göçerler için yazın önemli yerleşme sahası ve ekonomik faaliyetlerin yürütüldüğü alanları oluşturmaktadır.

Çalışma sahasındaki vadi oluşumları çok önemlidir. Yörede kalkerli kayaç grupları egemen durumdadır. Suya karşı direnci çok düşük olan bu kalkerli yapılar, akarsu ve yüzey sularıyla hızla aşındırılmış, dar ve dik vadi tiplerini ortaya çıkarmıştır. Sahanın kuzey ve doğusundaki dağlık kesimlerden güneye ve batıya doğru yönelen vadiler, Güneydoğu Anadolu düzlüklerinin doğu ucuna ulaşınca dek genellikle dar ve derindir. Botan Vadisi, sahadaki en önemli vadi oluşumudur. Güneydoğu Torosların güney eteklerinde başlayan vadi, dar ve derin bir şekilde güneye uzanır. Doğruyol, Kuran ve Kapılı dağlarının arasında bulunan Botan Vadisi, Ülkemizin en sarp ve dik vadilerinden

birini oluşturur. Bunun yanında Botan Çayı'nın bir kolunu oluşturan Bitlis Çayı ve oluşturduğu vadi, sahanın batı ve güneyine doğru uzanır. Bu vadiler, bol debili akarsularla, kalkerli yapıda oluşmuş derin yarıklar meydana getirir. Sahadaki bir diğer vadi oluşumu ise Behrancı Vadisidir. Herekul Dağlarının güneydoğu yamaçlarından çeşitli kollar halinde başlayan Behrancı Vadisi de dar ve diktir. Vadi, güneydoğudan güneybatıya doğru genişçe bir yay çizerek Türkiye-Suriye sınırında Habur Vadisi'ne açılır. Bahsi geçen jeomorfolojik koşullar Siirt ilindeki yerleşmeleri, sayı ve dağılışı bakımından oldukça etkilemektedir. Nitekim engebenin, eğimin ve dağlık alanların fazla yer kapladığı bir topoğrafyadan oluşan ilin, kuzey ve doğu kısımlarına az yerleşilirken daha çok vadi tabanı, düzlükler ve platolardan müteşekkil güney ve batı kısımlarına ise daha yoğun bir yerleşme ve nüfuslanma görülmektedir.

Şekil 2: Siirt ilinin topoğrafya haritası

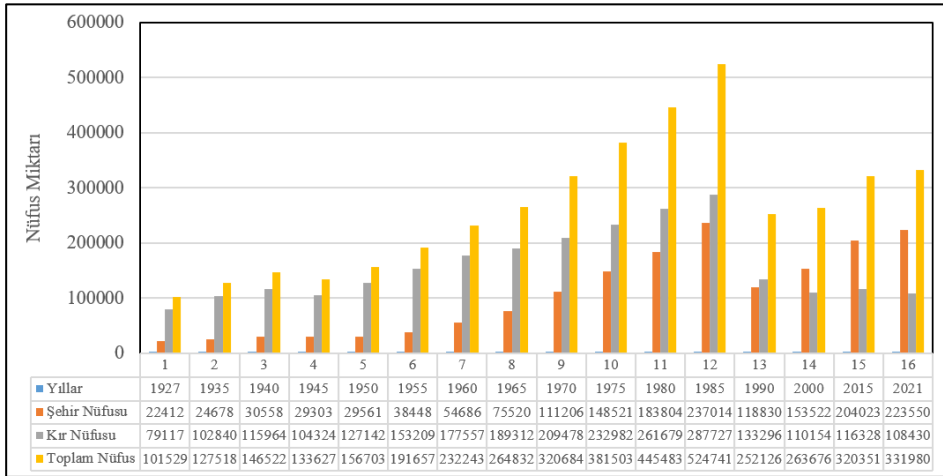


Siirt'te yer yapısından kaynaklı olarak yaşamı olumsuz etkileyip kısıtlayabilecek kayalara pek rastlanılmamaktadır. Ayrıca Siirt ilinde yer yapısı özellikleriyle ilişkili olarak yerleşmeleri ve nüfuslanmayı etkileyen depremler ve diğer doğal afetlere pek rastlanmamaktadır. Sahada bu doğa olayları yerleşme ve nüfuslanmayı etkileyecek düzeyde değildir. Ancak çok az dahi olsa Siirt'te yer yapısından kaynaklı yerleşmeleri kısıtlayan ve sınırlayıcı bir özelliğe sahip olan doğal afetin heyelan olduğu görülür. Bu doğa olayı daha çok Botan Vadisi ve çevresindeki eğimin fazla olduğu yamaçlarda ve ilin kuzeyindeki dağlık alanlarda meydana gelmektedir (Alkan, 2017, s. 72).].

2. Siirt İlinde Nüfusun Tarihsel Gelişimi

Yerleşmelerin kuruluşu ve gelişimi üzerinde etkili olan tarihsel faktörler, nüfus miktarını, nüfusun dağılımını ve yoğunluğunu etkileyebilmektedir. İnsanoğlunun, tarih boyunca bazı yerleşim alanlarını daha fazla tercih etme sebebine bakıldığında bu durumun yerleşme coğrafyası açısından önemli olduğu görülür. Ayrıca doğal ortamın belirli bir alanın geleceğinin şekillenmesinde nasıl bir etkiye sahip olduğunu bilmek o alandaki nüfuslanma sürecine etki eden faktörleri ve nüfustaki değişimi anlamayı da sağlamaktadır. Konuya bu açıdan yaklaşıldığında, Siirt ili ve yakın çevresinin günümüzdeki yerleşme ve nüfuslanma sürecini anlayabilmemiz için bu alanda daha önceki mevcut dönemlerin yerleşmelerinde tarihsel geçmişe ve geçirmiş oldukları sürece hâkim olmak gerekir.

Şekil 3: Siirt ilinin yıllara göre nüfus değişim grafiği (1927-2021)



Kaynak: TÜİK (2021).

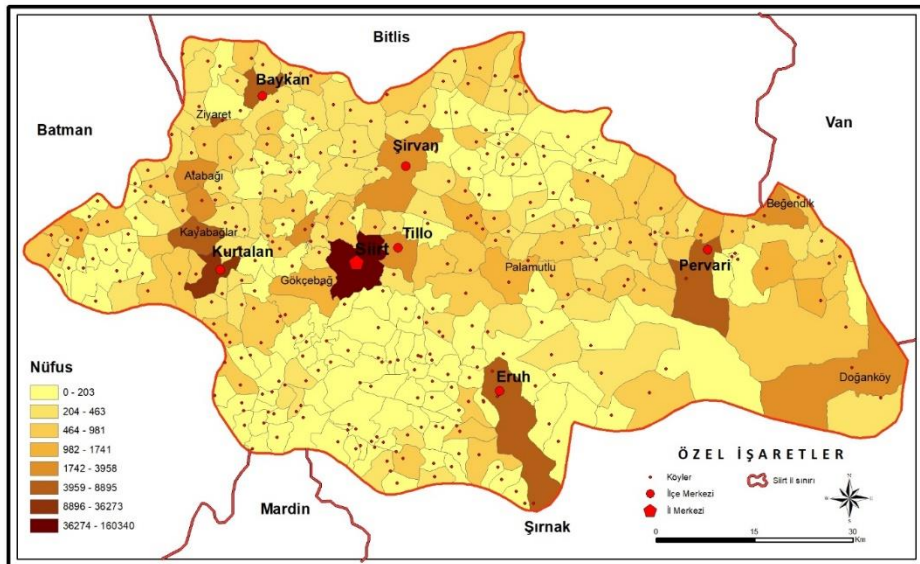
Siirt ili ve yakın çevresi günümüzde olduğu gibi eskiden de farklı iki bölge olan Anadolu ve Mezopotamya bölgelerinin kesişim alanında yer almıştır. Siirt, söz konusu iki bölgeden tarihsel süreç içerisinde meydana gelmiş hem politik hem de kültürel birçok olaydan önemli derece etkilenmiştir (Saraçoğlu, Yıldız, 2006, s. 620). Bu nedenden dolayı yörenin kuzeyinde ve güneyinde kurulmuş ve gelişmiş uygarlıklar yörenin kültürel yapısı, yerleşme ve nüfus özellikleri üzerinde oldukça önemli bir etkiye sahiptir. Buna rağmen yörenin tarihî gelişim sürecine bakıldığında alanda ulaşım ve topoğrafik koşulların oluşturduğu dezavantajlardan dolayı önemli sayılabilecek az sayıda yerleşme ve gelişmiş kent merkezi yer aldığı görülmektedir.

Siirt ilinin bilinen en eski tarihinin M.Ö. 3000'li yıllara dayandığı düşünülmektedir (Siirt İl Yıllığı, 1998, s. 33). Siirt ve yakın çevresinin İslam egemenliğine girmesiyle birlikte alanda önemli sayılabilecek bir gelişme olmuştur. İslam egemenliğiyle alanın yerleşme

özellikleri ve nüfus yapısı etkilenmiştir. Siirt ilinin fethi, Hz. Ömer'in komutanlarından İyaz Bin Ganem tarafından 639 yılında gerçekleştirilerek İslam etkisine girmiştir. İslam inancının yerleşmesiyle Siirt ve yakın çevresine sırasıyla birer İslam devleti olan Emevîler ve Abbasiler egemen olmuşlardır. Akabinde yine yöreye sırasıyla Mervaniler, Artuklular ve Anadolu Selçuklu gibi devletler hâkim olmuşlardır. Siirt, 1230'lu yıllarda Moğolların istilasına maruz kalmış ve yakılıp yıkılarak nüfusunun büyük bir kısmını kaybetmiştir (Özdemir, 2010, s. 35). Moğolların Anadolu'yu istilasından sonra Siirt ve yakın çevresi sırasıyla İlhanlılar, Akkoyunlular ve Safeviler egemenliğinde kalmıştır. Yöre 1514 yılında Yavuz Sultan Selim'in Çaldıran Savaşı'nda Safevi hükümdarı Şah İsmail'i yenilgiye uğratmasıyla Doğu ve Güneydoğu'nun diğer yerleriyle birlikte Osmanlı Devleti'nin hakimiyeti altına girmiştir (Sözer, 1969, s. 93; Tuncel, 2009, s. 173).

Osmanlı İmparatorluğunun hakimiyeti altına giren Siirt, 1523 yılında Diyarbakır Beylerbeyliği'ne bağlı bir kaza konumuna gelmiştir. Osmanlı Döneminde yöre nüfusu hakkında güvenilir bilgilere XIX. yüzyıldan sonra ulaşılmaya başlanmıştır. 19. yüzyılda Siirt ili hakkında en doğru veriler ise 1871 tarihli Diyarbakır Vilayet Salnamesi'nden elde edilmektedir. Bu tarihte yapılan nüfus sayımı sonuçlarına bakıldığında, Siirt sancağında 52143 Müslüman ve 17306 Gayrimüslim nüfus yaşamaktaydı (Sırma, 2006, s. 123). 19. yüzyılın sonları ve 20. yüzyılın başlarında Siirt ve yakın çevresi, vuku bulan Ermeni olayları, aşiretler arası anlaşmazlık ve çatışmalar ile merkezi yönetime yönelik başkaldırıları nedeniyle nüfus yapısı bakımından ve yerleşme dağılışı açısından zarar görmüştür (Tuncel, 2009, s. 174).

Şekil 4: Siirt İli Yerleşim Birimlerine Göre Nüfus Dağılım Haritası



Cumhuriyet Dönemi'nin ilk yıllarında, Siirt ilinin nüfusunda göze çarpan en önemli özellik, nüfusun oldukça azalmış olduğudur. Çünkü 1. Dünya Savaşı ve Kurtuluş Savaşı yıllarında tüm Anadolu'da olduğu gibi Siirt'te de nüfus kayda değer bir oranda düşüş yaşamıştır. Bu yıllarda nüfus yapısı dinamizmini kaybederek durağanlaşmıştır. Cumhuriyet Dönemiyle beraber Siirt ile ilgili daha güvenilir ve sağlıklı veriye erişim imkânı artmıştır. Siirt ili kaza konumundan il statüsüne bu dönemde geçmiştir. Cumhuriyet Dönemiyle birlikte 1927 yılında yapılan sayım, Türkiye nüfusu ile ilgili düzenli ve sistemli olarak yapılan ilk resmi sayım olarak kayıtlara geçmiştir. Bu sayım döneminde Siirt ilinin nüfusu 101529 olarak tespit edilerek hem ülke genelinde hem de bölgede kırsal nüfus oranının, kentsel nüfustan fazla olduğu gözlemlenmiştir. Siirt'te de bu dönemde kırsal nüfus oranı %78 oranında iken kentsel nüfus ise %22 düzeylerinde kalmıştır (Şekil 3).

Siirt ilinde Cumhuriyetin ilk yıllarında nüfus artışı daha çok doğal artış hızı dışındaki etkenlerle meydana gelmiştir. Özellikle Siirt 1923 yılında il statüsüne kavuştuğu için etrafındaki birçok yerleşim yeri de buraya bağlanmıştır. Bu dönemde Siirt ilinin nüfusunu etkileyen en önemli unsur, ilin idari taksimatında olan değişiklik olmuştur. Ülkemizde 1930'lu yıllardan itibaren kalkınma hamleleriyle beraber nüfus artış hızı doğal seyrine dönmeye başlamış ve bu durum Siirt'te de belirgin bir şekilde görülmüştür. Ancak 1940'lı yıllarda İkinci Dünya Savaşı'nın patlak vermesi üzerine ülkemizdeki seferberlik hali tüm yerleşim yerlerini etkilemiş, nüfus artışı yavaşlamış ve bu durum 1950'li yıllara kadar etkisini göstermiştir. 1950'li yıllardan itibaren ülkemizdeki kalkınma hamlesi ve ileriye doğru gelişme süreci Siirt'i de olumlu etkilemiştir. Bu dönemde Kurtalan'a Demiryolu hattı ulaştırılmış ve Batman'da Petrol Rafinerisi hizmete açılmıştır. Böylelikle yöre hızlı bir kalkınma sürecine girmiştir. 1955 yılında yapılan nüfus sayımında Siirt'in nüfusu 191657 kişiye ulaşmış ve Siirt, Cumhuriyet tarihinin en yüksek nüfus artış hızını bu dönemde yakalamıştır.

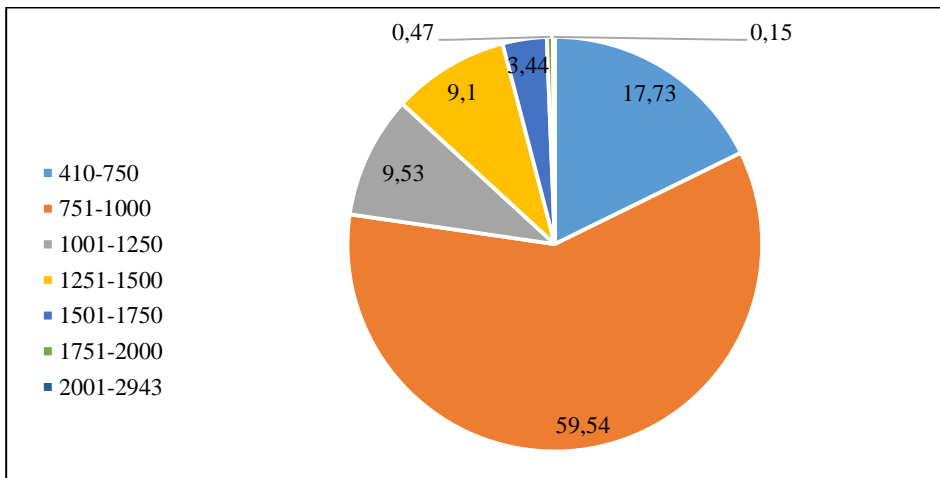
1955'ten 1990'lı yıllara kadar Siirt'e nüfus artışı genel olarak olumlu ve doğal artış seyrini takip ederken 1990 yılında ilin idari taksimatında yapılan değişikliklerle beraber ilin nüfusu neredeyse yarıya kadar düşmüştür. Bu dönemde Şırnak ve Batman gibi ilçe statüsünde olan yerleşim yerleri Siirt'ten ayrılarak il statüsüne kavuşmuştur. Ayrıca bu dönemde Siirt'in nüfus kaybetmesindeki en büyük etkenlerden biri de bölgedeki terör ve güvenlik olayları olmuştur. Yörede 1990'lı yıllarda, terörden dolayı kırsal alanlardan birçok kişi farklı yerlere ve kentlere göç etmek durumunda kalmıştır. Siirt'te 2000'li yıllara gelindiğinde nüfus artışı, artan güvenlik ve asayiş önlemleri ile birlikte doğal seyrine dönmüştür. Türkiye İstatistik Kurumu'nun 2021 yılı verilerine göre Siirt ilinin nüfusu 331980 olarak kayıtlara geçmiştir (Tablo 1). Siirt ilinin nüfusu 1927-2021 dönemleri arasında yaklaşık 3,5 kat artmıştır. Öte yandan Siirt'te 1927 yılında yapılan nüfus sayımında nüfusun büyük çoğunluğu kırsal bir nitelikte iken 2021 yılına gelindiğinde bu durum tersine dönmüş ve nüfusun önemli bir kısmı kentleşmiştir (Kaştan, 2006, s. 66).

3. Bulgular

3.1. Siirt İlinde Yükselti Basamakları ve Yerleşmeler

Siirt ilinde yerleşmeler kuruluş yeri bakımından incelendiğinde topoğrafya koşulları ve iklimin oldukça önemli bir yere sahip olduğu görülmektedir. Yükseltinin fazla olduğu kuzey ve doğudaki engebeli alanlarda yerleşme sayısında yükseltilere doğru gidildikçe azalma meydana gelmektedir. Aynı şekilde bu alanlarda engebeden kaynaklı yerleşmeler dağınık bir dokuya sahip olmaktadır. Ancak sahada yükseltinin düşük olduğu ve eğitim oranlarının düştüğü güney ve batı kısımlarda ise yerleşme sayısı artmakta ve daha derli toplu bir görünüm ortaya çıkmaktadır. Fiziki ortam koşullarının dışında ekonomik faaliyetler de yerleşmelerin kuruluşu ve dağılışında oldukça önemlidir. Siirt ilinde ekonomik faaliyet olarak yerleşmeleri etkileyen unsurların başında ulaşım, ziraat ve hayvancılık gelmektedir. Çalışma alanında toplamda 288 tane yerleşme birimi mevcuttur. Yerleşme birimleri en küçüğünden en büyüğüne kadar farklı özellik ve karaktere sahip olup dokularına, tiplerine ve kırsal ya da kentsel özellikte olmalarına göre birçok farklı şekilde sınıflandırılabilir. Siirt ilinde yükselti basamaklarına göre yerleşme sayılarının dağılımı incelendiğinde 410-750 metre aralığında 65, 751-1000 metre aralığında 77, 1001-1250 metre aralığında 62, 1251-1500 metre aralığında 53, 1501-1750 metre aralığında 28, 1751-2000 metre aralığında 2 ve 2001 metre üzeri yükseltiye sahip 1 yerleşme yer almaktadır (Tablo 2). Buna göre sahada yerleşmeler daha çok 401-1000 metre aralığında bulunan vadi yamaçları ya da plato yüzeylerinde yer almaktadır.

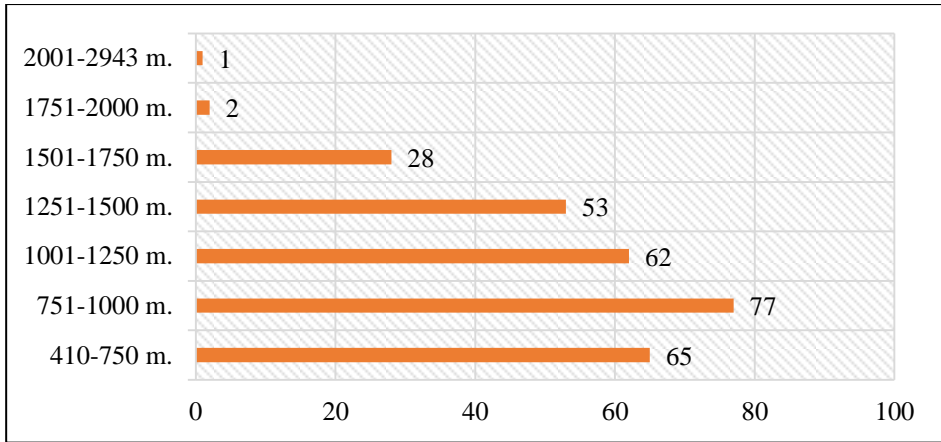
Tablo 1: Siirt İlinde Yükselti Kademelerine Göre Nüfus Oranları



Yerleşmelerin yükselti kademelerine göre dağılımını ve yükselti ile nüfuslanma arasındaki ilişkiyi doğru analiz edebilmek için kuşkusuz ayırt edilen her yükselti kademesinin yüzölçümünün bilinmesi gerekmektedir (Sergün, 2012, s. 7). Siirt ilinde

ortalama yükselti değeri 1060 metre olup, Türkiye ortalamasına yakın bir değer göstermektedir. Siirt ilinin arazi büyüklüğü yaklaşık 5721 km²'dir. Bu arazinin yükselti basamaklarına göre dağılımı incelendiğinde; 410-750 metre aralığı 964 km², 751-1000 metre aralığı 1249 km², 1001-1250 metre aralığı 835 km², 1251-1500 metre aralığı 777 km², 1501-1750 metre aralığı 812 km², 1751-2000 metre aralığı 563 km² ve 2001 metre üstündeki yükselti kademesi 521 km² oluşmaktadır (Şekil 6). Sahada yükselti kademelerine göre nüfus ve yerleşmelerin dağılışı şu şekildedir:

Tablo 2: Siirt İlinde Yükselti Kademelerine Göre Yerleşme Sayıları



3.1.1. 410-750 metre Yükselti Basamağındaki Yerleşmeler

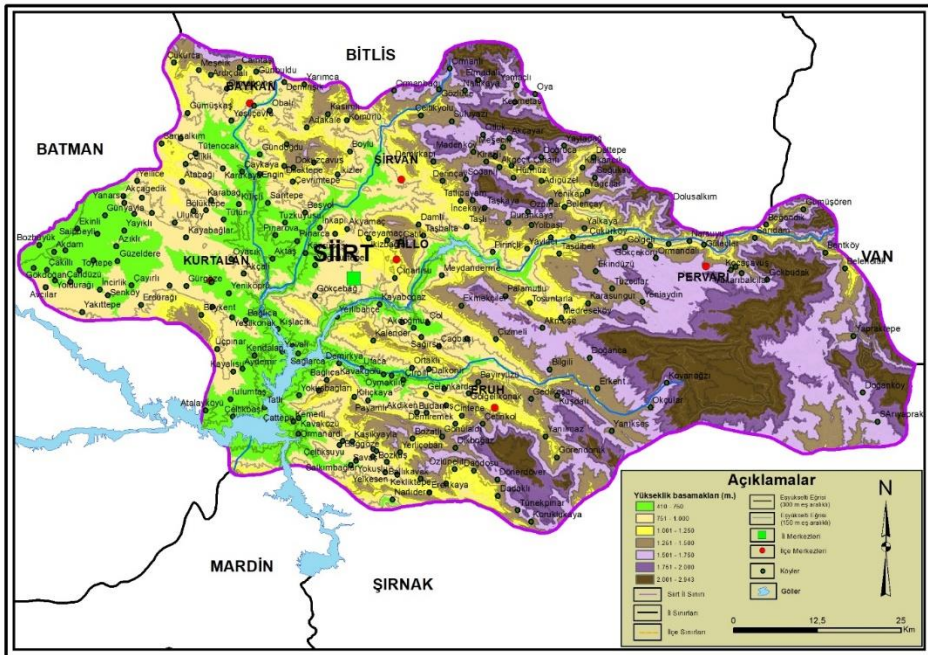
Bu yükselti basamağındaki yerleşmelere bakıldığında, Siirt ilinde yer alan toplam 288 yerleşmenin 65'i yani yaklaşık olarak %22,56'sı, 410-750 metre yükselti basamağında yer almaktadır. 65 yerleşmenin 1'i şehir, 1'i kasaba ve 63 tanesi de köy yerleşmesinden oluşmaktadır. 410-750 metre yükselti basamağı il yüzölçümünün yaklaşık olarak %16,9'luk bir kısmını kaplamaktadır. İl genelinde bu yükselti basamağındaki yerleşmelere bakıldığında Kurtalan, Baykan ve Siirt merkez ilçe idari sınırlarına dahil olan köy yerleşmeleri yer almaktadır. Kurtalan sahanın güneybatısında yer alırken, Baykan ise kuzeybatıda konumlanmıştır. Bu yükselti basamağında yer alan yerleşmelerin çoğunluğu Kurtalan ilçe merkezi sınırları dahilinde yer alır ve Botan nehrinin Dicle Havzası kısmında konumlanmışlardır. Ayrıca bu yükselti kademesinde Merkez ilçenin idari sınırında bulunan yerleşmeler de yine Botan Nehri ve vadisi boyunca konumlanmışlardır.

Yükselti kademesinde Kurtalan şehri, Baykan kasabası, Siirt merkez ilçeye bağlı Akdoğmuş, Aktaş, Pınarca, Pınarova, İnkapı, Tuzkuyusu, Sarıtepe, Yerlibahçe, Kayaboğaz, Kurtalan ilçesine bağlı Yeniköprü, Kendalan, Tulumtaş, Atalay, Kemerli, Savaş, Ormanardı, Yokuşbağları, Yuvalı, Sağlarca, Çırpılı, Akçagedik, Yayıklı, Çayırılı, Yoldurağı, Gökdoğan, Çakıllı, Günyayla, Akçagedik, Baykan ilçesine bağlı Gündoğdu ve Çaykaya gibi köyler yer almaktadır (Şekil 5). Nüfus açısından incelendiğinde yükselti kademesinde 58887 kişinin

yaşadığı ve bu açıdan bakıldığında en kalabalık ikinci kademe oluşturduğu görülmektedir. Sahadaki toplam nüfusun %17,73'ü bu yükselti kademesinde yer almaktadır. Genel olarak hafif engebeli düzlükler ve vadi oluklarından oluşan yükselti kademesi, iklimatik ve topoğrafik açıdan yerleşmeye uygun olup, sahada en fazla yerleşme ve nüfusun kümelendiği aralıklardan biridir. Bu yükselti kademesinde uygun topoğrafik koşullardan dolayı zirai faaliyetlerden özellikle bağ ve bahçe tarımı oldukça yoğun yürütülmektedir.

Günümüzde insanların temel gereksinimlerinden biri olan gıda ihtiyaçlarını karşılayabilmesi için tarımda daha fazla üretim ve verimlilik sağlanması gerekir. Bu nedenle seracılık faaliyetlerinin etkin bir şekilde yapılması tarımda oldukça önemli hale gelmiştir. Kurtalan ilçesine bağlı ve Bitlis Çayı'na yakın bir konumda bulunan Kılıçlı köyünde yapılan seracılık faaliyetleri, Siirt ilinde yapılan tarımsal üretime katkı sağlamaktadır. Ayrıca bu yükselti kademesi, sahada yoğun olarak yürütülen göçebe hayvancılık faaliyetleri için de kışın uygun barınak alanları oluşturmakta ve kış döneminde göçebeler daha çok bu yükselti kademesinde kışlamaktadır.

Şekil 5: Siirt İlinde Yükselti Kademelerine Göre Yerleşmelerin Dağılımı Haritası



3.1.2. 751-1000 metre Yükselti Basamağındaki Yerleşmeler

Siirt ilinde 751-1000 metre yükselti basamağında toplamda 77 tane yerleşme bulunmaktadır. İldeki yerleşmelerin yaklaşık olarak %26,73'ü bu yükselti basamağında yer alır. 751-1000 metre yükselti basamağı, il yüzölçümünün yaklaşık %21,8'lik bölümünü

kaplamaktadır. Yükselti basamağının kapladığı alan 1249 km²'dir ve yükselti basamakları içinde en fazla alan kaplayan basamağı oluşturur. Özellikle yükselti basamağına bakıldığında, diğerlerine göre bünyesinde daha fazla yerleşme ve nüfus barındırdığı görülmektedir. En önemli yerleşmeyi ise Siirt şehri oluşturmaktadır.

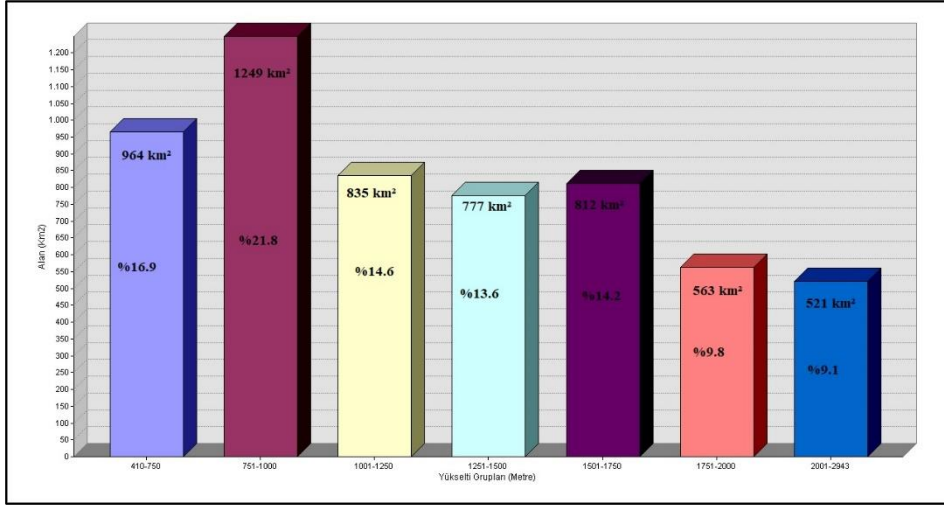
Söz konusu yükselti basamağında ayrıca Gökçebağ beldesi, Kayabağlar ve Veysel Karani beldesi, ile birlikte 73 tane köy yerleşmesi yer almaktadır. Bu yükselti basamağında Siirt merkez ilçeye bağlı Beşyol, Koçlu, Sağırsu, Çağbaşı köyleri, Kurtalan ilçesine bağlı Bağlıca, Akçalı, Erdurağı, Yakıttepe, Şenköy, Avcılar, Uluköy, Kapıkaya, Yellice, Ballıkaya, Yanarsu, Yeşilkonak köyleri, Baykan ilçesine bağlı Obalı, Yeşilçevre, Demirişik, Dedebakırı, Tütenocak, Çelikli, Karakaya köyleri, Eruh ilçesine bağlı Payamlı, Akdiken, Üzümlük, Kekliktepe ve Salkımbağları gibi köyler bulunmaktadır.

Sahada 751-1000 metre yükselti kademesi, nüfus özellikleri açısından incelendiğinde 197668 kişi ile en fazla nüfusa sahip yükselti basamağını oluşturur. Nüfusun yüzdelik oranları açısından bakıldığında yine bu basamak %59,54 ile ildeki nüfusun yarısından fazlasını bünyesinde bulundurmaktadır. Siirt iline ait bu basamakta yer alan yerleşmeler ve nüfus, dağlık alanlardan ve 751-1000 metre irtifaya sahip deformeli plato yüzeylerinden etkilenmektedirler. Siirt şehri de bir plato yüzeyi üzerinde kurulmuş ve söz konusu yükselti basamağının nüfusunun fazla olmasında önemli bir yere sahiptir. Yerleşmelerin ve nüfusun söz konusu basamakta fazla ve yoğun olmasında, iklimik faktörler ve yüzey şekillerinin elverişli olması etkili olmuştur. Tarımsal faaliyetler ve ulaşımın kolay bir şekilde sağlanması yine söz konusu basamağın yerleşme ve nüfus artışında olumlu bir rol oynamaktadır. Baykan ilçesine bağlı 540 nüfuslu Ulaştı köyünde 45 dekarlık alanda örtü altında ve tarlada olmak üzere yapılan seracılık faaliyetleri tarımsal üretimde verimliliği ve modern tekniklerin uygulaması açısından Siirt ilinin tarımsal faaliyetlerine katkıda bulunmaktadır. Genel olarak bu yükselti basamağında yer alan yerleşmeler toplu ve düzenli bir şekilde dağılışı gösterirken, daha yükseklerde konumlanmış olanlar ise daha dağınık bir şekilde yayılmışlardır.

3.1.3. 1001-1250 metre Yükselti Basamağındaki Yerleşmeler

Siirt ilinde yer alan 288 yerleşmeden 62 tanesi bu basamakta yer almaktadır. İldeki yerleşmelerin yaklaşık olarak %21,52'si bu yükselti basamağında bulunmaktadır. Yerleşme sayısı bakımından 410-750 metre yükselti basamağı ile benzer bir özelliğe sahiptir. 835 km²'lik alanı ile il yüzölçümüne oranlandığında yükselti aralığının Siirt ilinin %14,6'sını kapladığı görülmektedir.

Şekil 6: Siirt İlinde Yükselti kademelerine Göre Yüzölçümü Oranları



Yükselti basamağında Erüh ilçe merkezi ve ona bağlı Meşelidere, Kılıçkaya, Bozatl, Yerliçoban, Özlüpelit, Ballıkavak, Gülburnu, Erenkaya, Tillo ilçe merkezi ve ona bağlı Fersaf, Hatrant, İkizbağlar ve Taşbalta köyleri, Baykan ilçesine bağlı Atabağı beldesi ile Meşelik, Arıçdalı, Gümüşkaş, Çamtaşı ve Şirvan ilçe merkezine bağlı Derince, İncekaya, İkizler, Yarımtepe, Çınarlı gibi köyler yer almaktadır. Siirt'te yükseltinin artmasıyla beraber nüfusun ve yerleşmelerin yapısında ve dağılımında değişiklikler meydana gelmiştir. Nitekim yükseltinin az olduğu ve düzlük alanların fazla olduğu 410-750 metre yükselti basamağında Kurtalan, Baykan ve Siirt il merkezine bağlı yerleşmeler çoğunlukta iken, 1001-1250 metre aralığında bu merkezlere ait yerleşme sayısında kayda değer bir düşüş meydana gelmiştir. Erüh, Şirvan ve Pervari ilçe idari merkezi sınırları dahilinde bulunan yerleşmeler artış göstermeye başlamıştır. Nüfus özellikleri bakımından incelendiğinde bu yükselti basamağında 31667 kişi yaşamaktadır. Klimatik ve topoğrafik koşulların etkilerini daha fazla hissettirmeye başladığı bu basamakta yerleşme sayısı ve nüfus azalmaktadır. Basamakta görülen yükselti ile engebe ve eğim değerlerinin artmasıyla birlikte tarımsal faaliyetler kısıtlanmış, ulaşım koşulları da daha zor olmaya başlamıştır.

3.1.4. 1251-1500 metre Yükselti Basamağındaki Yerleşmeler

Siirt'te 1251-1500 metre yükselti basamağında 53 tane yerleşmenin varlığı saptanmıştır. İldeki yerleşmelerin yaklaşık olarak %18,40'ı bu basamakta bulunmaktadır. Yerleşme basamağı 777 km²'lik bir alana sahiptir ve il yüzölçümünde %13,6'lık bir yer kaplamaktadır.

Pervari ilçe merkezi ve ona bağlı Beğendik beldesi, Palamutlu, Ekindüzü, Tuzcular, Yeniaydın, Sarıdam, Gümüşören, Belenoluk, Erkent, Okçular köyleri, Şirvan ilçe merkezi ve ona bağlı Adıgüzel, Cevizlik, Durankaya, Tatlıpayam, Taşyaka, Hürmüz, Demirkapı ve Kirazlı gibi köyler bu yükselti kademesinde yer almaktadır. Kurtalan, Baykan, Tillo ve Siirt merkez ilçe idari alanında yer alan yerleşmeler bu yükselti basamağında neredeyse yok denecek kadar azdır. Nüfus özellikleri açısından incelendiğinde bu yükselti basamağında 30214 kişi yaşamaktadır ve nüfus yoğunluğu bu kademede belirgin şekilde düşmektedir. Klimatik koşulların zirai faaliyetleri sınırlandırdığı basamakta tarım ve hayvancılık faaliyetleri beraber yürütülmektedir. Kışın düzlük alanları ve vadi tabanlarını barınak olarak kullanan göçebeler, baharın gelişiyle birlikte otlak ihtiyacını karşılamak için sahadaki bu kademelere doğru hayvanlarıyla birlikte göç ederler. Özellikle sahadaki bu yükselti kademesi ilkbahar ve yaz aylarında göçebelerin yaylacılık faaliyetlerinde bulunmaları ve hayvancılık aktivitelerini sürdürmeleri için oldukça önemli alanlardır.

3.1.5. 1501-1750 metre Yükselti Basamağındaki Yerleşmeler

Çalışma sahasında 1501-1750 metre yükselti basamağı incelendiğinde, Siirt ilinde yer alan yerleşmelerin 28'inin bu kademede yer aldığı görülmektedir. Bir önceki yükselti düzeyine göre neredeyse, yerleşme sayısının %50 oranında düştüğü görülmektedir. İldeki yerleşmelerin yaklaşık olarak %9,72'si bu aralıkta bulunmaktadır. Basamak 812 km²'lik alanıyla Siirt ilindeki toplam arazinin %14,2'lik kısmını oluşturmaktadır. Söz konusu kademede arazi ve eğim koşullarından ötürü yerleşme sayısı ve oranında keskin bir düşüş meydana gelmiştir.

İdari olarak ilçe merkezi ve kasaba konumuna sahip yerleşme bulunmamakla birlikte Pervari'ye bağlı Doğanköy ve Gökbudak köyleri bu basamakta önemli bir nüfusa sahiptirler. Ayrıca Şirvan ilçesine bağlı Akçayar, Akmeşe, Bilgili, Çavuşlu, Doğanca, Doğruca, Dönerdöver, Elmadalı, Gedikaşar, Gökbulak, Gölge, Keskin, Kışlacık, Pervari ilçesine bağlı Kocaçavuş, Nallıkaya, Ormanbağı, Ormandalı, Ormanlı, Otluk, Oya, Özpınar, Sarıyaprak, Sırçalı ve Suludere köyleri bu yükselti kademesinde yer almaktadır. Oldukça yüksek bir alanda bulunan bu yerleşmelerde daha çok hayvancılık faaliyetleri ön plana çıkmaktadır. Yükselti basamağında yer alan yerleşmelerin tamamı Pervari ve Şirvan ilçelerine bağlı köylerden oluşmaktadır. Pervari ve Şirvan ilçe idari merkezlerinin sınırında bulunan ve Sehi ormanları bölgesine yakın bir konumda yer alan Bacavan Yaylası da bu basamakta yer almakta ve son yıllarda yörede göçebe hayvancılık ve besicilik ile geçinen kişiler için oldukça önemlidir.

3.1.6. 1751-2000 metre Yükselti Basamağındaki Yerleşmeler

Siirt ilinde 1751-2000 metre yükselti basamağında bulunan yerleşme sayısı oldukça azalmıştır. Yükselti artışı, iklim ve topoğrafya koşullarının değişmesiyle birlikte yerleşme sayısında da büyük oranda düşüş yaşanmıştır. Siirt ilinde bulunan yerleşmelerin yaklaşık olarak %1'i bu basamakta bulunmaktadır. Yerleşmeler toplu olmaktan ziyade dağınık bir özelliğe sahiptir. Nüfus miktarı bakımından incelendiğinde basamakta 2000 civarında kişinin yaşadığı anlaşılmaktadır ve nüfus miktarında da önemli bir düşüş meydana

gelmiştir. Yükselti kademesi 563 km²'lik alanıyla Siirt ilinde arazinin %9,8'lik bir kısmını oluşturmaktadır.

Şirvan ilçesine bağlı Kesmetaş ve Yamaçlı köyleri bu basamakta yer almaktadırlar. Yaylaların sayısı ve kapladığı alan açısından önem kazandığı basamakta tarımsal faaliyetler iklim koşullarına bağlı olarak yok denecek kadar az olmaktadır. Otlaklara bağlı olarak sürdürülen hayvancılık bu basamakta ekonomik bir faaliyet olarak sürdürülmektedir.

3.1.7. 2001 metre ve Üstünde Yükselti Basamağındaki Yerleşmeler

Genel olarak Türkiye'de 2000 metrenin üzerindeki alanlara bakıldığında yerleşme sayısı ve nüfus miktarında kayda değer bir düşüş meydana geldiği görülmektedir. Siirt ilinde de bu durum Türkiye'de görülene paralel olarak kendini göstermekte ve 2000 metrenin üstündeki alanlarda yerleşmeler yok denecek kadar azdır. Sahada 2000 metre üstü yükseltiye sahip sadece Pervari ilçesine bağlı Dolusalkım köyü yer almaktadır. 523 nüfusa sahip olan köy, çalışma sahasında en yükseğe konumlanmış olan daimî yerleşmedir. Siirt ilinde 2000 metre ve üzerindeki sahalar, 521 km²'lik büyüklüğüyle sahadaki toplam arazinin %9,1'lik kısmını oluşturmaktadır.

Sahada daimî yerleşme dışında bu yükselti kademesinde çok sayıda geçici yerleşme yer almaktadır. Tarımsal faaliyetlerin sınırlandığı ve onun yerine hayvancılık faaliyetlerinin önem kazandığı basamakta Pervari ilçe merkezi sınırlarına dahil olan ve Herekol Dağı eteklerinde 2047 rakımlı Çemikari yaylası bulunmaktadır. Yaz ve kış ayları oldukça yağışlı geçen yaylada otlaklar, hayvancılık faaliyetleri için önemli bir yere sahiptir. Çemikari Yaylası'nda güvenlik önlemleri sayesinde son yıllarda bal üretimi ekonomik bir faaliyet haline gelmiş ve buradan hasat edilen bal, ülkemizin her tarafına gönderilmektedir.

Sonuç

Siirt ilinin ortalama yükselti değeri 1060 metre olup, Türkiye'nin ortalama yükselti değerine yakındır. Siirt ilindeki yerleşmelerin ve nüfusun yükselti basamaklarına göre incelendiği çalışmada önemli sonuçlar elde edilmiştir. Toplam 288 yerleşmeye sahip olan Siirt ilinde yükselti ve eğim gibi doğal ortam koşulları, yerleşmelerin dağılışı, tipi ve sayısında değişikliklere sebep olmaktadır. Yükselti artışına bağlı olarak yerleşme sayısında düşüş meydana gelmesi bu durumu iyi açıklar niteliktedir. 1000 metre yükseltiye kadar olan kesimlerde Siirt'teki 288 yerleşmeden 142 tanesi yer almakta iken, bu yükselti basamağından sonra yerleşme sayılarında ve nüfuslanmada belirgin düşüşler yaşanmaktadır. Yükseltinin ve eğim değerlerinin düşük olduğu yerlerde, düz ve düze yakın alçak kesimlerde, vadi tabanlarında ve plato alanlarında yerleşme sayısı ve nüfus yoğunluğu oldukça fazladır. Özellikle Dicle Nehri havzasında yer alan Botan Nehri ve diğer sulak alanlarda önemli bir nüfuslanma ve yerleşme yoğunluğu göze çarpmaktadır. Kurtalan ve Baykan ilçe merkezleri ile Siirt şehri ve bunlara bağlı köylerin büyük çoğunluğu 1000 metrenin altında yükseltiye sahip alanlarda yer almaktadırlar.

Siirt ilinde yükselti kademelerine göre nüfusun dağılımı incelendiğinde toplam nüfusun %77'si 1000 metre ve altındaki yükselti basamaklarında yaşadığı görülmektedir. Nüfus bakımından önemli bir yere sahip Siirt, Kurtalan, Baykan ve bunlara bağlı beldelerin ve yerleşim yerlerinin bu basamaklarda yer alması bu durumun en önemli sebebidir. Özellikle 900 metrelik rakımıyla Siirt şehri, çalışma sahasının en önemli yerleşmesi konumunda olup, tek başına çalışma sahasının toplam nüfusunun yaklaşık olarak yarısına sahiptir. Bunun yanında 410-750 metre yükselti basamağında yer alan Kurtalan ilçe merkezi de Siirt ilinin nüfus ve gelişmişlik düzeyi bakımından önemli bir yerleşim yeridir. Demiryolu ağına sahip, karayolları açısından erişilebilir bir yerde olması Kurtalan'ın gelişmesi ve büyümesinde kilit rol oynamaktadır. Baykan ilçesi ise Diyarbakır-Bitlis Karayolunun kavşak noktasında bulunmasından ötürü gelişmeye müsait bir konumda yer almaktadır.

Siirt ilinde yerleşmeye elverişli sahalardan oluşan 1000 metrenin altındaki yerleşim yerlerinde tarım önemli bir ekonomik faaliyet alanını oluşturmaktadır. Sulama imkanlarının elverişli olduğu nehir ve ırmaklara yakın yerlerde sulu tarım, bu sahalardan uzak kesimlerde ise kuru tarım faaliyetleri gerçekleştirilmektedir. Klimatik koşulların ve topoğrafyanın uygun olması, 1000 metre ve altındaki yükselti basamaklarında bağ bahçe tarımının yoğun olmasında oldukça etkilidir. Tarımsal üretim açısından önemli bir faaliyet olan seracılık son zamanlarda Siirt ilinde yaygınlaşmaya başlamıştır. 1000 metre ve altında yapılan seracılık, Kurtalan'a bağlı Kılıçlı ve Baykan'a bağlı Ulaştı köylerinde yapılmaktadır. Daha çok sebze fidesi yetiştirilen bu köylerde üretilen ürünler bölgede ve bölge dışındaki yerlere ihraç edilmektedir. Seracılığın tarımsal üretime yaptığı katkının yanında, diğer olumlu bir katkısı da daha önce bu köylerde yaşayıp göç eden köylülerin, bu faaliyet ile tekrar köylerine dönmelerini sağlaması ve bölge dışına göçü önlemesidir.

Bununla birlikte sahada 1000 metre ve altındaki kesimler kış aylarında göçebelerin hayvancılık faaliyetleri için önemli bir kışlak alanı konumundadır. Siirt ilinde 1500 metrenin üzerindeki basamaklarda yerleşme sayısı ve nüfus miktarında belirgin bir düşüş meydana gelmektedir. Bu alanlarda hem iklimik koşullar hem de topoğrafya özellikleri yerleşme ve nüfuslanmayı oldukça sınırlandırmaktadır. Siirt ilinde 1500 metre ve üzerinde yer alan önemli yayla yerleşmeleri mevcuttur. Yaylalar Şirvan'a bağlı Bacavan ve Pervari'ye bağlı Çeman, Herekol ve Çemikari'dir. Göçebe hayvancılık faaliyetleri amacıyla yaz aylarında yerleşilen bu alanlar Siirt ilinde son yıllarda güvenlik önlemleri ile birlikte önemli yerleşim yerleri haline gelmişlerdir. Hayvancılık faaliyetlerinin dışında, Çemikari Yaylasında arıcılığa bağlı bal üretimi ekonomik geçim kaynağı olmuştur. 2000 metre ve üzerindeki daimî yerleşmelerin neredeyse olmadığı bu alanlar daha çok birkaç aylık geçici yerleşme alanlarıdır. Siirt ilinde yer alan yaylalar turizm faaliyetlerine kazandırılmalı ve doğal yapıları korunmalıdır.

Sonuç olarak Siirt ilinde yükselti kademelerine bağlı olarak yerleşme ve nüfuslanma belirgin bir şekilde değişmektedir. Bu durum doğal coğrafya koşullarının günümüzde de beşerî faaliyetleri güçlü bir şekilde etkilediğini ortaya koymaktadır. Ulaşım, tarım ve ticaret gibi beşerî faaliyetlerin yükselti, topoğrafya ve iklim faktörlerinden etkilenerek

sahanın belirli alanlarında bu faaliyetlerin yürütülmesi coğrafi koşulların beşerî faaliyetler üzerindeki kısıtlayıcı etkisini göstermektedir. Örneğin topografik ve iklimik koşulların beşerî açıdan genel olarak dezavantajlı olduğu Pervari, Şirvan, Eruh ilçelerinde zirai faaliyetler oldukça kısıtlı olup bu durum nüfusun belirtilen sahalarda oldukça seyrek olmasına yol açmıştır. Öte yandan az eğimli ve yükseltinin fazla olmadığı Kurtalan ve Siirt Merkez ilçede ise ziraate uygun sahalara oldukça fazladır. Özellikle bu alanlarda tahıl ziraatı ve meyvecilik faaliyetleri oldukça yaygın olup, bu durum sahada nüfusun bu alanlarda kümelenmesine neden olmuştur. Bununla birlikte sahada yürütülen beşerî faaliyetler sahanın topoğrafik yapısına da oldukça uyum sağlamıştır. İnsan doğa etkileşiminin güçlü olduğu Siirt ilinde, yerleşmeler bu etkileşimin bir sonucu olarak tip, doku ve form olarak çeşitlilik göstermiştir.

Kaynakça | References

- Alkan, A. (2017). Siirt ilinin nüfus gelişimi, yapısı ve dağılışı. *Doğu Coğrafya Dergisi*, 22(37), 53-82.
- Akbulut, G. (2007). Sivas ilinin başlıca nüfus coğrafyası özellikleri. *Cumhuriyet Üniversitesi Sosyal Bilimler Dergisi*, 31(1), 83-100.
- Arınç, K. (2016). *Doğu ve Güneydoğu Anadolu bölgeleri* (1. baskı). Biyosfer Araştırmaları Merkezi Yayınevi.
- Avcı, V. (2017). Bingöl ilinde nüfus ve yerleşmelerin yükselti basamaklarına göre dağılışı. *Bingöl Üniversitesi Sosyal Bilimler Enstitüsü Dergisi*, 7(13), 201-222.
- Dölek, İ., Avcı, V., Harunoğulları, M. (2018). Nüfusun ve yerleşmelerin yükseltiye göre değişimi: Muş ili örneği. *Anemon Muş Alparslan Üniversitesi Sosyal Bilimler Dergisi*, 6(6), 1011-1022.
- Durmuş, E., Çağlıyan A. (2018). State of sericulture production in recent years in Turkey. R. Efe, *Social Sciences Research in the Globalizing World* (280-299) içinde. St. Kliment Ohridski yayınevi.
- Eriñç, S. (1980). Kültürel çevre bilim açısından *Güneydoğu Anadolu*. *Güneydoğu Anadolu Tarih Öncesi Araştırmaları I* (65-72) içinde. İstanbul Üniversitesi Edebiyat Fakültesi Yayınları.
- Güngör, Ş. (2010, Eylül 24-26). *Gazipaşa İlçesi'nde (Antalya/Türkiye) Yerleşmelerin Yükseltiye Göre Dağılışının CBS Yöntemi ile Değerlendirilmesi* [Tam Metin Bildiri]. International Computer And Instructional Technologies Symposium, Konya, Türkiye.
- Karadoğan, S. (2017, Eylül 11-15). *Güneydoğu Anadolu'da troglodit barınak, mesken ve yerleşmeler* [Sözlü sunum]. Uluslararası Türk Dünyası Sosyal Bilimler Araştırmaları Kongresi, Tiran, Arnavutluk.
- Kaştan, Y. (2006). Cumhuriyet döneminde nüfus hareketlerinin fonksiyonu. *Atatürk Üniversitesi Sosyal Bilimler Enstitüsü Dergisi*, 7(1), 65-76.
- Özdemir, A., H. (2010). Moğol istilâsından bazı öğrenilmiş çaresizlik örnekleri. *Selçuk Üniversitesi İlahiyat Fakültesi Dergisi*, 29(29), 21-41.
- Özgen, N., Karadoğan, S. (Eylül 19-20-21). *Yeryüzü Şekilleri Açısından Siirt Çevresinin Paleocoğrafik Evrimi* [Tam Metin Bildiri]. Uluslararası Siirt Sempozyumu, Siirt, Türkiye.
- Özgüç, N., Tümertekin E. (2000). *Coğrafya, geçmiş, kavramlar, coğrafyacılar* (1. baskı). Çantay Kitabevi.
- Sergün, Ü. (2012). Türkiye'de kır nüfusunun yükselti kademelerine göre dağılışı. *Coğrafya Dergisi*, 0(4), 7-15.

Sırma, İ., S. (2006, Eylül 19-21). *Siirt ve civarının müslümanlaşması ve müslümanların gayrimüslimlerle olan ilişkileri* [Sözlü sunum]. Uluslararası Siirt Sempozyumu, Siirt, Türkiye.

Sözer, A.N. (1969). *Diyarbakır havzası* (1. baskı). Diyarbakır Tanıtma ve Turizm Derneği Yayınları.

Taş, B., Yakar, M. (2009). Afyonkarahisar ilinde yerleşmelerin yükselti basamaklarına göre dağılışı. *Coğrafi Bilimler Dergisi*, 7(2),141-161.

Tuncel, M. (2009). Türkiye Diyanet Vakfı Yayınları İslam Ansiklopedisi: Siirt maddesi (Cilt 37). Türkiye Diyanet Vakfı Yayınları.

Tunçdilek, N. (1985). *Türkiye’de relief şekilleri ve arazi kullanımı* (1. baskı). İstanbul Üniversitesi Deniz Bilimleri ve Coğrafya Enstitüsü Yayınevi.

Tunçdilek, N. (1967). *Türkiye iskân coğrafyası, kır iskanı (köy-altı iskân şekilleri)* (1. baskı). İstanbul Üniversitesi Edebiyat Fakültesi Yayınları.

TÜİK (2021). Adrese Dayalı Nüfus Kayıt Sistemi ve Genel Nüfus Sayımları Verileri.

Yücel, T. (1987). *Türkiye coğrafyası* (1. baskı). Türk Kültürü Araştırma Enstitüsü Yayınevi.

Yıldız, M. Z., Saraçoğlu, H. (2006, Eylül 19-21). *19. Yüzyıldan günümüze Siirt ilinin idari ve demografik yapısında meydana gelen değişimler* [Sözlü sunum]. Uluslararası Siirt Sempozyumu, Siirt, Türkiye.

Yılmaz, B., Atik, G. (2006). Doğal peyzaj özelliklerinin kırsal yerleşimler üzerindeki etkileri: Bartın örneği. *Bartın Orman Fakültesi Dergisi*, 8(10), 1-9.

Araştırma ve Yayın Etiği Beyanı

Araştırmacılar verilerin toplanmasında, analizinde ve raporlaştırılmasında her türlü etik ilke ve kurala özen gösterdiklerini beyan ederler.

Yazarların Makaleye Katkı Oranları

Yazarlar çalışmaya eşit oranda katkı sağlamıştır.

Çıkar Beyanı

Makalenin hazırlanmasında herhangi bir çıkar çatışması bulunmamaktadır.