

Tarihi Yerleşmelerde Batı Etkisinde (Geç) Osmanlı Dönemi Camileri: Konya/Sille Ak Cami¹ Western Influenced (Late) Ottoman Period Mosques in Historical Settlements: Konya /Sille Ak Mosque

Dr. Öğr. Üyesi Firdevs Kulak Torun² , Doç. Dr. Funda Kurak Açıcı³ 

Öz

Konya iline bağlı Sille yerleşmesi konumu sebebiyle geçmişte önemli bir yerleşim merkezi olmuştur. Sille tarih boyunca farklı toplumlara ev sahipliği yapmıştır. Hitit, Sümer uygarlıklarının da yaşadığı Sille yerleşmesi, Bizans'a ev sahipliği yaptığı dönemde Hıristiyanlık dini için merkez görevi görmüştür. Roma-Kudüs güzergâhında bulunması sebebiyle Kutsal Hac yolculuklarında uğrak nokta haline gelmiştir. Bu dönemde İpek ve Baharat yolları üzerinde bulunması yerleşmenin öneminin artırmıştır. Sille'de Türklerin hâkimiyet kurmaya başlaması ile önemli siyasi olaylar gerçekleşmiştir. Sille, Osmanlı döneminde ise Müslümanlık dini için de bir merkez olmuştur. Farklı toplumlara ev sahipliği yapması, dini ve ticari önemli güzergâhlar üzerinde yer alması sebebiyle zengin bir tarih yaşayan Sille, günümüzde de zengin kültürel mirası ile önemini korumaktadır. Yerleşmede Hıristiyanlık dinine ait kilise yapıları ve Müslümanlık dinine ait cami yapılarının yanı sıra, çeşme, hamam, köprü gibi birçok tarihi mimari yapı günümüze ulaşmıştır. Çalışma kapsamında ele alınacak yapı ise Müslümanlara ait olan yedi adet Batı Etkisinde (Geç) Osmanlı Dönemi camilerinden biri olan Ak Cami'dir. Ak Cami, Sille bölgesinde yer alan camiler arasında en eski tarihe sahip olan cami yapılarından biridir. Çalışma kapsamında Sille'de yer alan ilk Osmanlı Dönemi cami yapısı olan Ak Cami mekân ve strüktür açısından ele alınmaktadır. Çalışmada yöntem olarak yapıya dair literatür bilgileri, röloveler, yerinde ölçümler ve fotoğraflardan yararlanılarak, yapının mekânsal ve strüktürel biçimi ortaya koyulmaktadır. Sonuç olarak Sille'nin en büyük camisi olan Ak Cami, cepheler, avlu, son cemaat yeri, minare, iç mekân, kadınlar mahfili, mihrap, minber, vaaz kürsüsü bakımından ele alınarak değerlendirilmiştir. Ardından yapının tarihlendirildiği dönemin cami mimarisi ile benzerlik ve farklılıkları karşılaştırılmıştır. Bu sayede yapının mimari özelliklerinin tarihlendirildiği dönem özellikleri ile arasındaki fark ortaya koyulmuştur.

Anahtar Kelimeler: Sille, Batı Etkisinde (Geç) Osmanlı Dönemi, Cami, Ak Cami, İç Mekân

JEL Kodları: Z00, Z12, Z19

Abstract

Sille settlement of Konya province has been an important settlement center due to its location in the past. Sille has hosted different societies throughout history. The settlement of Sille, where the Hittite and Sumerian civilizations also lived, also served as a center for the religion of Christianity when it hosted Byzantium. Due to its location on the Rome-Jerusalem route, it has become a frequent destination on Holy Pilgrimage journeys. Being on the silk and Spice roads in this period caused the importance of the settlement to increase. Important political events took place with the Turks starting to dominate in Sille. Sille was also a center for the religion of Islam during the Ottoman period. Sille, which has a rich history due to being home to different societies and being on important routes, both religious and commercial, maintains its importance with its rich cultural heritage today. In the settlement, many historical architectural structures such as fountains, baths, and bridges have survived, as well as church structures belonging to the Christian religion and mosque structures belonging to the Muslim religion. The structure to be discussed within the scope of the study is the White Mosque, which is one of the seven Western Influenced (Late) Ottoman Period mosques belonging to Muslims. Ak Mosque is the mosque structure with the oldest history among the mosques in the Sille region. Within the scope of the study, Ak Mosque, which is the first Ottoman Period mosque structure in Sille, is discussed in terms of space and structure. In the study, the spatial and structural form of the building is revealed by using literature information about the building, surveys, on-site measurements and photographs. As a result, Ak Mosque, the oldest and largest mosque in File, has been evaluated in terms of façades, courtyard, narthex, minaret, interior, women's gathering place, altar, pulpit, and preaching pulpit. Then, the similarities and differences with the mosque architecture of the period in which the building was dated were compared. In this way, the difference between the architectural features of the building and the features of the period in which it was dated has been revealed.

Anahtar Kelimeler: Sille, Ottoman Period Mosques under the Western Influence (Late), Ak Mosque, Interior Place

JEL Codes: Z00, Z12, Z19

¹ Bu çalışma "Sille Yerleşmesi İçerisinde Yer Alan Batı Etkisinde (Geç) Osmanlı Dönemi Camilerinin Mekânsal Analizi" adlı yüksek lisans tez çalışmasından üretilmiştir.

² Atatürk Üniversitesi, Mimarlık ve Tasarım Fakültesi, firdevskulaktoran@hotmail.com, ORCID: 0000-0003-0133-4216

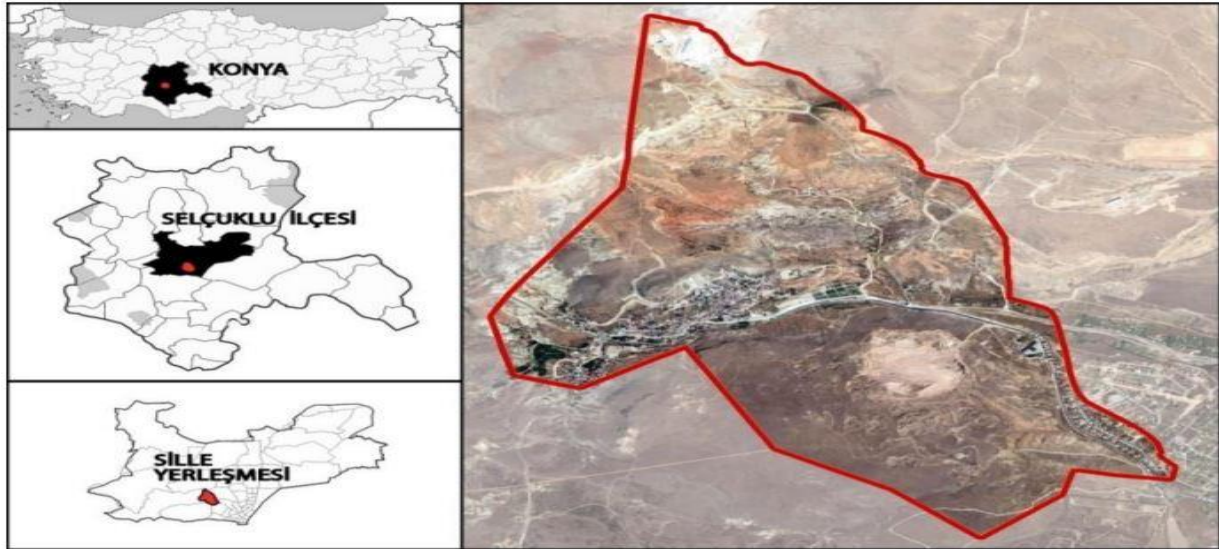
³ Karadeniz Teknik Üniversitesi, Mimarlık Fakültesi, fundakurak@ktu.edu.tr, ORCID: 0000-0003-2592-2266

Giriş

Konya iline bağlı olan Sille yerleşmesi farklı kültürlerle ev sahipliği yapmış çok eski bir yerleşmedir. Sille’de yaşamın varlığı neolitik döneme kadar uzanmaktadır. Ardından Hitit ve Sümer uygarlıklarına ev sahipliği yapmıştır (Aklanoğlu, 2009). Sille, Roma-Kudüs güzergahında yer alan kutsal yol üzerinde bulunması dolayısı ile önemli bir dini merkez olarak kullanılmıştır. Bizans Dönemi’nde, eski devirlerde yerleşim yeri olan mağaraların kilise olarak kullanıldığı bilinmektedir. Hristiyanlık dönemine ait mağara, kaya kiliseleri, manastırları günümüze ulaşmış dini yapılarıdır. Bu dönemin ardından Konya ve çevresi Selçuklular tarafından fethedildiğinde Sille önemli siyasi olaylara ev sahipliği yapmıştır. Özellikle Beylikler Döneminde Sille yerleşmesi Karamanoğulları ile Osmanlı arasında önemli mücadelelere konu olmuştur (Sarıköse, 2013). Osmanlı, Konya ve Sille’yi sınırlarına dahil etmiştir. İpek ve Baharat Yolları üzerinde bulunması sebebiyle Osmanlı Dönemi’nde politik ve ekonomik önemi artmıştır. Cumhuriyet Dönemi’nde ise Lozan Antlaşması ile nüfus mübadelesi yapılmasına karar verilmiş, Rum halk göç ettirilmiştir (Aklanoğlu, 2009). Sille yerleşmesi tarihsel bağlamda ele alındığında Lozan Antlaşması ile gerçekleştirilen mübadeleye kadar önemini korumuştur. Hristiyanlık döneminde kutsal hac yolu üzerinde olması, Osmanlı Dönemi’nde ticaret yolları güzergahında yer alması önemini korumasında önemli etkenler olmuştur. Tüm bu unsurlar Sille’nin gelişmişlik düzeyine katkı sağlamıştır (Kulak, 2016). Sille’nin konumu Görsel 1’de yer almaktadır.

Görsel 1

Sille’nin Konumu



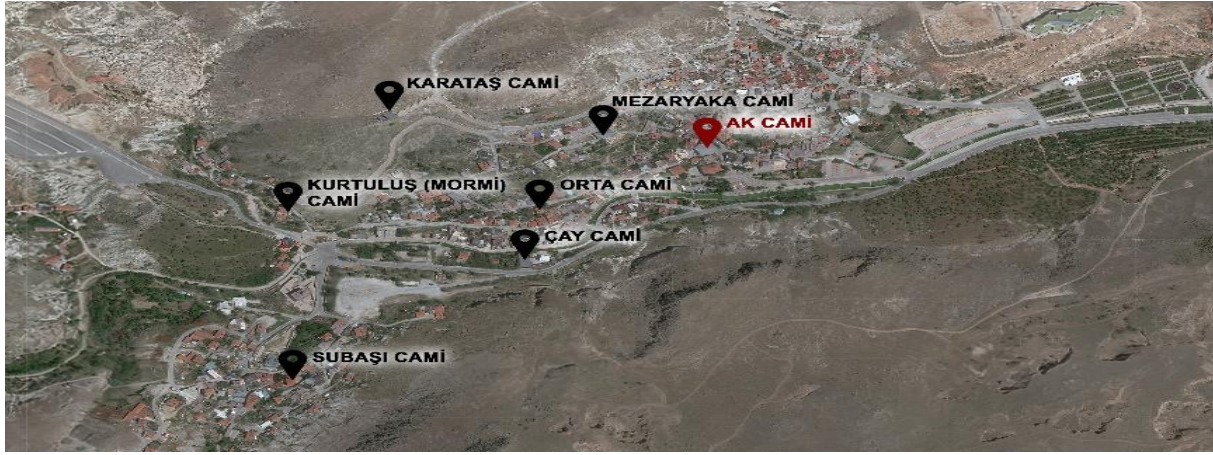
Kaynak: (Sönmez vd. 2016:1).

Konya ili için bir turizm koridoru görevi gören Sille, tarihsel ve kültürel değerleriyle günümüze kadar ulaşan, sosyal yaşamı ile geçmişte olduğu gibi günümüzde de varlığını koruyabilen önemli bir bölgedir (Ertaş ve ark., 2016). Sille, sahip olduğu tarihi ve kültürel kimlik ile geçmişle gelecek arasında köprü kuran farklı toplumların kültür birikimi ile şekillenen önemli bir tarihi yerleşmedir (Kurak Açıcı, 2014).

Sille yerleşmesinde geçmişten bugüne dek ev sahipliği yaptığı milletlere ait kültürel ve tarihsel izlerin günümüzde de sürdürüldüğü görülmektedir. Kiliseler, camiler ve konaklar ile kültürel çeşitlilik varlığını devam ettirmektedir. Konya Kültür ve Tabiat Varlıklarını Koruma Yüksek Kurulu tarafından bu yapılar incelenmiş, 19.11.2001 gün ve 4328 sayılı karar ile Kentsel Sit Alanı ilan etmiştir (Tapur, 2013). Bu kültür ve tarihi varlıklar arasında kiliseler, camiler, çeşmeler, tarihi konaklar, geleneksel Sille evleri vardır. Kilise ve camilerin oldukça fazla olması dikkat çekmektedir. Kilise yapıları olarak iki adet mağara kilisenin yanı sıra Aya Eleni Kilisesi ve Süt Şapeli bulunmaktadır. Cami olarak günümüze kadar ulaşan Osmanlı Dönemi'ne ait yedi adet cami yer almaktadır. Bu camiler; Ak Cami, Kurtuluş (Mormi) Cami, Subaşı Cami, Karataş Cami, Mezar Yakası (Kayabaşı) Cami, Orta Cami ve Çay Cami'dir. Camilerin konumu Görsel 2'de yer almaktadır.

Görsel 2

Sille'de Yer Alan Camiler



Makaleye konu olan Ak Cami, Sille yerleşmesinin girişinde yer alan ve ziyaretçileri ilk karşılayan bir dini yapıdır. Ayrıca çalışma kapsamında erişilebilen yapılar arasında en eski tarihli ve hala kullanılan bir yapı olması sebebiyle seçilmiştir. Çalışmada ilk olarak Sille'de yer alan camiler tanıtılmıştır. Camiler literatür taraması, yerinde inceleme ve gözlem gerçekleştirilerek fotoğraflar ile belgelendirilmiştir. Ardından literatür taramasında elde edilen veriler doğrultusunda bir sınıflandırma yapılarak Ak Cami'ye ait mekânsal analizler gerçekleştirilmiştir.

1. Sille Batı Etkisinde (Geç) Osmanlı Dönemi Camileri

Sille yerleşmesinde Batı Etkisinde (Geç) Osmanlı Dönemi olarak tarihlendirilen camiler yer almaktadır. Bu bağlamda yapıların genel tanıtımlarından önce Osmanlı İmparatorluğu'nda gerçekleşmiş mimari tarih süreçleri cami yapıları özelinde aktarılmıştır.

Osmanlı İmparatorluğu bir beylik olarak kurulup yükselerek cihana hükmetmiş bir devlettir. Beylikten imparatorluğa yükselişi sırasındaki gelişmeler mimarisinde de kendine yer bulmuştur. Osmanlı İmparatorluğu'nun mimari dönemleri ilk devir, klasik devir ve batı etkisinde (geç) devir olarak üç başlıkta ele alınmıştır. Çalışma yapısının ait olduğu dönem olan batı etkisinde (geç) devri anlayabilmek için diğer dönemler de kısaca aktarılmıştır.

İlk devir Osmanlı mimarisi olarak adlandırılan dönem kuruluş tarihinden, İstanbul'da inşa edilmiş olan II. Beyazid Cami'ne kadar süren iki yüzyıllık süreci kapsamaktadır. 14. yüzyılın ikinci yarısından itibaren Osmanlı Devleti'nde büyük çaplı imar girişimleri gerçekleştirilmiştir.

Bursa, Edirne ve İstanbul'da çeşitli eserler inşa edilmiştir. Bu dönemde cami yapıları, dış kütle düzeni ve iç mekân yerleşimi kıstasları ile üç gruba ayrılmıştır. Tek üniteli, çok üniteli ve çapraz mihrerli camiler olarak sınıflandırılmışlardır (Kuran, 1964:3).

Erken dönem mimarisinin ardından Osmanlı, klasik dönem mimarisine geçmiştir. Klasik dönemde Türk-İslam dünyasında çok önemli bir yeri olan Mimar Sinan bir öncü olmuştur. Mimar Sinan'ın 1538 yılında baş mimar olması ile Osmanlı İmparatorluğu 300'den fazla mimari eser kazanmıştır. Klasik dönem öncesi sıklıkla kullanılan kare prizma önünde kullanılan, kubbelerle örtülü son cemaat yeri alanına sahip, minarelerin kullanıldığı cami formu geliştirilmiştir. Klasik döneme gelindiğinde ise minare elemanı Mimar Sinan tarafından benimsenerek cami yapıları için önde gelen biçim olarak ele almıştır. Ayrıca cami tasarımında simetrik bir düzen, kubbeler arasında derecelendirilmiş bir hiyerarşi kullanarak caminin tüm unsurlarını bir bütün olarak ele almış, cami silüetlerini ön plana çıkarmıştır (Turani, 1992; Tuluk, 1994).

Mimar Sinan'ın vefatının ardından, yetiştirdiği öğrenciler tarafında klasik dönem etkilerinin Osmanlı mimarisinde devam ettiği görülmektedir. Bu dönemde inşa edilen Yeni Cami ise klasik döneme ait son eser olarak görülmektedir. Bu dönemin ardından Osmanlı İmparatorluğu'nun ekonomik anlamda zorluklar yaşadığı bir döneme girilmiştir. Mimari eserlerde ise batı etkileri görülmeye başlanmıştır. Batı etkisinin mimariye girmesi, yabancı kültüre ait mimarların eserlerinin artması cami mimarisinde de etkisini göstermiştir. Girintili çıkıntılı olarak inşa edilen avlu duvarlarının yanı sıra harim kısmında tek kubbe, son cemaat yerinde çok kubbe kullanılmıştır. Pencerelede kullanılan kemer formlarının cepheyi parçalaması batı etkilerinin cami mimarisindeki yansımalarıdır (Turani, 1992; Tuluk, 1999).

Sille'de yer almakta olan camiler Batı Etkisinde (Geç) Osmanlı Dönemi ile tarihlendirildikleri için tanıtımlarında mimari özelliklerine de değinilmiştir. Sırasıyla; Subaşı Cami, Kurtuluş (Mormi) Cami, Orta Cami, Mezaryakası (Kayabaşı) Cami, Karataş Cami, Çay Cami, Ak Cami'nin genel özelliklerinden bahsedilmektedir. Camilere ait genel bilgiler ve yapıların dış mekân görselleri Tablo 1'de yer almaktadır.

Tablo 1

Sille Yerleşmesinde Yer Alan Batı Etkisinde (Geç) Osmanlı Dönemi Camilerinin Genel Tanıtımı

Yapıya Ait Bilgiler	Yapıya Ait Görseller
<p>Yapının Adı: Subaşı Cami Yapım Tarihi: Kesin olarak bilinmiyor. Yapının Konumu: Subaşı Mahallesi</p>	
<p>Yapının Adı: Kurtuluş (Mormi) Cami Yapım Tarihi: 1842-1843 Yapının Konumu: Kurtuluş Mahallesi</p>	

Yapının Adı: Ak Cami
Yapım Tarihi: 1802-1803
Yapının Konumu: Ak Mahalle



Yapının Adı: Orta Cami
Yapım Tarihi: 1886-1888
Yapının Konumu: Orta Mahalle



Yapının Adı: Mezar Yakası (Kayabaşı) Cami
Yapım Tarihi: 19. yüzyıl sonları
Yapının Konumu: Mezar Yaka Mahallesi



Yapının Adı: Karataş Cami
Yapım Tarihi: 19. yüzyıl sonları
Yapının Konumu: Karataş Mahallesi



Yapının Adı: Çay Cami
Yapım Tarihi: 19. yüzyıl sonları
Yapının Konumu: Çarşı



Subaşı Cami bir avluya sahiptir ve avlunun yanında küçük bir mezarlık bulunmaktadır. Camide çalışmış olan din görevlilerinin defnedilmiş olduğu hazire günümüzde kullanılmamaktadır. Cami’de dikdörtgen planlı son cemaat yerinden geçilerek, kare planlı bir harime ulaşılmaktadır. Cami’nin içinde ahşap mihrap, minber ve vaiz kürsüsü bulunmaktadır. Kadınlar mahfili bölümüne girişin hemen solunda yer alan ahşap bir merdivenle erişim sağlanmaktadır. Subaşı Cami’ye ait kadınlar hazire, harim ve kadınlar mahfili fotoğrafları Görsel 3’te yer almaktadır.

Görsel 3

Subaşı Caminin Hazire ve İç Mekânı



Kaynak: (Kulak, 2015).

Kurtuluş (Mormi) Cami, iki katlı ve dikdörtgen planlıdır. Strüktürü ahşap direklerden oluşmuştur. Beton payandalarla desteklenmiş olan cephesinde iki sıra küçük dikdörtgen pencereler mevcuttur. Giriş kapısı doğu yönündedir. Küçük bir son cemaat yeri bulunan caminin avlusu mevcut değildir. Son cemaat yerinden, caminin güney duvarında bulunan kapı ile harime ulaşılır. Harimin girişinin sol tarafında yer alan ahşap merdiven ile kadınlar mahfiline çıkılabilmektedir. Caminin üzerinde oyma - kakma işçiliği bulunan ahşap mihrap, minber ve vaiz kürsüsü bulunmaktadır. Kurtuluş (Mormi) Cami'ne ait harim alanına ait fotoğraflar Görsel 4'te yer almaktadır.

Görsel 4

Kurtuluş (Mormi) Cami Dış ve İç Mekânı



Kaynak: (Kulak, 2015).

Orta Cami herhangi bir dış mekân ile ayrılmamıştır, parapet yüksekliğinde bir duvar ile cami girişi korunmaya alınmış, sokak ile bağlantısı kesilmemiştir. Dış mekânı bulunmaması dolayısı ile avlusu, son cemaat yeri ve şadırvanı yoktur. Camiye girildikten sonra görülen ahşap merdiven, kadınlar mahfili ile bağlantıyı sağlamaktadır. Harim kısmı dikdörtgen planlıdır. Ahşap malzemeden yapılmış olan minber, mihrap ve vaiz kürsüsü bulunmaktadır. Orta Cami'ye ait dış ve iç mekân fotoğrafları Görsel 5'te yer almaktadır.

Görsel 5

Orta Cami Dış ve İç Mekânı



Kaynak: (Kulak, 2015).

Mezar Yakası (Kayabaşı) Cami bir yamaçta yer aldığından, alt sokaktan camiye ulaşmak için merdiven kullanılmaktadır. Giriş kısmında bulunan alandan sonra birkaç basamak çıkılarak son cemaat yerine ulaşılmaktadır. Son cemaat yerinde ahşap bir mihrap bulunmaktadır. Camiye girildiğinde; kadınlar mahfiline ulaşmayı sağlayan ahşap merdiven görülmektedir. Harim kısmı dikdörtgen planlıdır. Ahşap malzemeden yapılmış mihrap, minber ve vaiz kürsüsü yer almaktadır. Mezar Yakası Camiinde diğerlerinden farklı olarak ahşap sütunlar birbirine kemerlerle bağlanmıştır. Camide bir pencereyi kapatan mihrap, harimi tam olarak ortalamamaktadır. Caminin iç ve dış mekân fotoğrafları Görsel 6'da yer almaktadır.

Görsel 6

Mezar Yakası (Kayabaşı) Cami Dış ve İç Mekânı



Kaynak: (Kulak, 2015).

Karataş Cami, Sille'nin güneybatısındaki tepede yer almaktadır. Caminin batısındaki iki kanatlı kapı ile küçük bir avluya girilmektedir. Son cemaat yeri avluyla karşılıklı yer almaktadır. Ahşap malzemeden yapılmış olan minber, mihrap ve vaiz kürsüsü bulunmaktadır. Bitkisel motiflerle süslü olan mihrabın iki tarafında dikdörtgen pencere yer almaktadır. Karataş Cami'ne ait dış mekân ve iç mekân fotoğrafları Görsel 7'de yer almaktadır.

Görsel 7

Karataş Cami Dış ve İç Mekânı



Kaynak: (Kulak, 2015).

Çay cami iki kat yüksekliğinde ve küçük bir avluya sahiptir. İki tarafında yer alan merdivenlerle ulaşımı sağlanmış olan son cemaat yeri dikdörtgen biçimindedir. Çay Cami'nin, harim bölümü de dikdörtgen şeklindedir. Zengin bir ahşap işçiliğine sahip olan mihrap, minber ve vaiz kürsüsü bulunmaktadır. Caminin alt katında eski bir mektep ve depo yer almaktadır. Çay Cami'ne ait dış ve iç mekân fotoğrafları Görsel 8'de yer almaktadır.

Görsel 8

Çay Cami Dış ve İç Mekânı



Kaynak: (Kulak, 2015).

Çalışma kapsamında ele alınan Ak Cami, bölgedeki diğer camilere göre konumu ve büyüklüğü sebebiyle öne çıkan bir yapıdır. Ak Cami ile ilgili detaylı açıklamalara sonraki bölümde yer verilmiştir. Ancak yine de dış ve iç mekân fotoğrafları Görsel 9’da yer almaktadır.

Görsel 9

Ak Cami Dış ve İç Mekânı



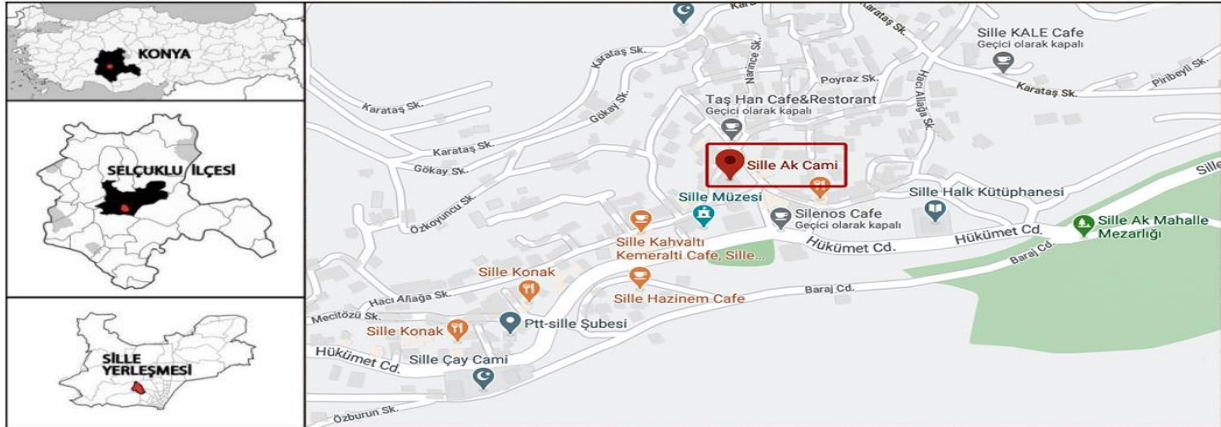
Kaynak: (Kulak, 2015).

2. Sille Ak Cami

Ak Cami, Sille yerleşmesinin girişinde bulunan Ak Mahalle’dedir. İnşa edildiği arsa üzerinde Selçuklu Dönemi’ne ait başka bir caminin olabileceği düşünülmektedir. Cami, 590 metrekarelik bir arsa üzerinde, 400 metrekarelik bir iç mekâna sahiptir (Sarıköse, 2008). Ak Cami, Selçuklu Belediyesi tarafından 2013 yılında Tarihe Vefa projesi kapsamında restorasyon geçirmiştir. Ak Cami’nin konumu Görsel 10’da yer almaktadır.

Görsel 10

Sille Ak Cami’nin Konumu



Kaynak: (Sönmez vd. 2016:1; Kulak Torun, 2020).

Harim kapısı üzerinde yer alan 1217/1802-1803 tarihli kitabesinde yapının Geç Osmanlı Dönemi’nde caminin inşa edildiği yazılmıştır (Kolay, 2019). Güney cephesinde yer alan iki kanatlı kapı üzerindeki kitabede 1864 yılında yapıldığı yazılı olmasına rağmen camide yer alan diğer kitabelerden ve yapıdaki izlerden, Bektaşoğlu Mehmet Usta ve oğlu Ahmet Usta tarafından daha önce yapıldığı, mihrabının Temmuz 1864’te, vaiz kürsüsünün Ekim 1864’te halk tarafından tamir edildiği anlaşılmaktadır (Şimşir, 2013). Minarenin de onarım geçirdiği, ilk yapımında Sille’de yer alan diğer camilerdeki gibi ahşap fener şeklinde şerefeye sahip olduğu belirtilen görüşler arasındadır. Minarede yer alan kitabede 1954 yılında yenilendiği

anlaşılmaktadır (Kolay, 2019). Harim kapısının fotoğrafı Görsel 10’da yer almaktadır.

Görsel 11

Sille Ak Cami Harim Giriş Kapısı



Kaynak: (Özyurt, M. Ş. 2019: 71).

Sille’deki camiler içerisinde en büyüğü olmasına rağmen yalnızca doğu yönünde küçük bir avlusu vardır. Yapı üç katlıdır, zemin katı eskiden mektep işlevine sahipken, günümüzde ise depo olarak kullanılmaktadır. İlgili alan Görsel 12’de yer almaktadır.

Görsel 12

Sille Ak Cami Mektebinin Günümüzde Depo Olarak Kullanımı



Kaynak: (Kolay Ş. 2019: 668).

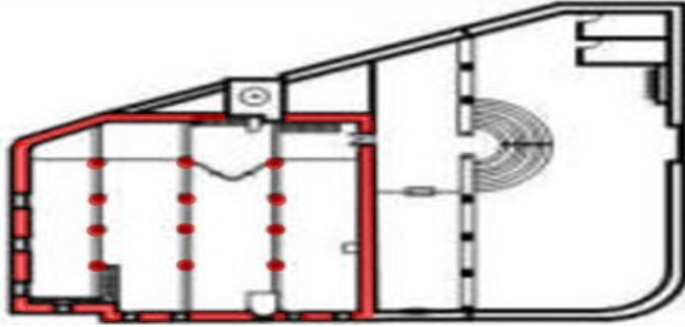
Doğu cephede yer alan kapıdan önce avluya, tekrar aynı yönde bulunan yarım daire basamaklarla son cemaat yerine ulaşılır. Son cemaat yeri harimin doğu yönünde olup dikdörtgen plan şemasına sahiptir; son cemaat yerinden harime girdikten sonra, ilk fark edilen kadınlar mahfiline ulaşımı sağlayan ahşap merdivenlerdir. Harim ise kareye yakın dikdörtgen plan şeklinde, ahşap malzemenin mihrap, minber ve vaiz kürsüsüne sahiptir. Mihrapta ve minberde bitkisel motifler yer almaktadır.

Duvarlar: Taş malzeme kullanılarak yapılmış olan duvarlar yapının taşıyıcılığını da yapmaktadır. Üç duvar yüzeyinde de pencere açıklıkları mevcuttur. Ancak pencereler küçük açıklıklardır. Duvar düzlemlerinin plan üzerinde gösterimi Görsel 13’te yer almaktadır.

Sütunlar: Cami genelinde kullanılan sütunlar ahşap malzemenin yapılmıştır. Yuvarlak kesite sahiptir. Taşıyıcılık görevlerinin yanı sıra mekânı bölerek 4 sahınlı harim elde edilmesine de olanak sağlamışlardır. Sütunların plan üzerinde gösterimi Görsel 13’te yer almaktadır.

Görsel 13

Sille Ak Cami Duvar Yüzeyleri

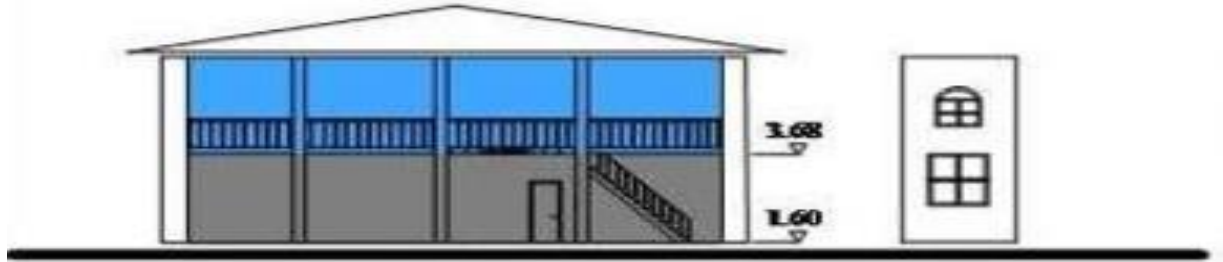


Strüktürel kurgu içerisinde herhangi bir görev almasalar da yapıda yer alan pencere ve kapıların dikey yüzeylerde açıklık oluşturması sebebiyle incelenmeleri bu bölümde yer almıştır.

Kapı ve Pencereler: Son cemaat yerinden harime girişi sağlayan kapı ahşaptır ve iki kanatlıdır. Her kanadı üç panodan oluşmuştur ve sövelidir. Pencereler parçalı yüzeye sahiptir. Üst pencerelerde kemer mevcuttur. Ancak alt pencereler ise dört parçadan oluşmuş, iki kanatlı ve dikdörtgen şeklindedir. Görsel 14’te kapı ve pencereler gösterilmiştir.

Görsel 14

Sille Ak Cami Kesit ve Pencere Çizimleri

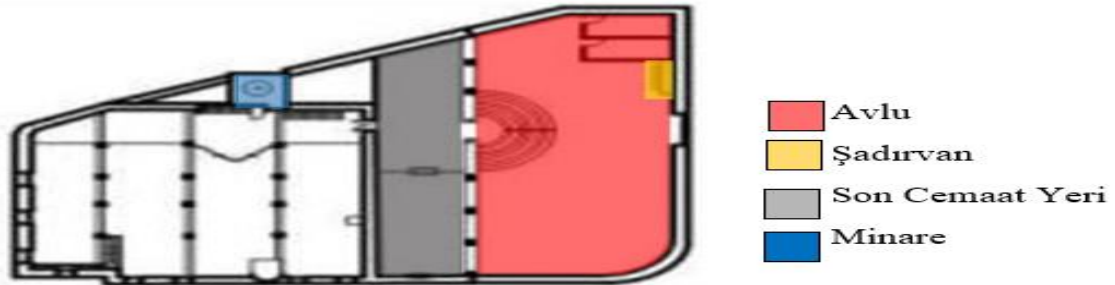


2.1. Sille Ak Cami Dış Mekân İncelemesi

Yapının dış mekân kapsamında incelenen unsurları avlu, şadırvan, minare ve son cemaat yeridir. Ele alınan bu unsurların plan düzlemi üzerinde gösterimi gerçekleştirilmiştir ve Görsel 15’te yer almaktadır.

Görsel 15

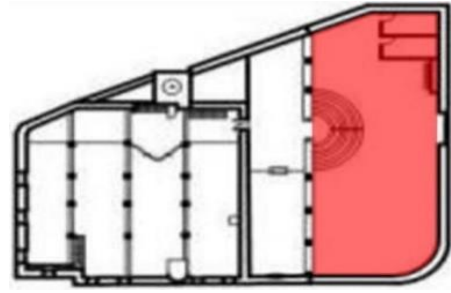
Sille Ak Cami Dış Mekân Unsurlarının Plan Gösterimi



Avlu: Ak Cami'ye bir avlu ile girilmektedir. Avlunun duvarları ise mahremiyeti sağlamak için göz hizasından daha yukarıya uzanmaktadır. Avlu duvarlarında tek açıklık caminin dış kapısıdır. Bu avlu caminin tek tarafında yer almaktadır. Bu sayede mekânın özelleşmesini, sokaktan ayrılmasını sağlamıştır. Genel anlamda çok büyük bir avlu değildir. Caminin avlusunda malzeme olarak taş kullanılmıştır. Plan şemasından da anlaşıldığı üzere tek taraflı bir avludur. Dikdörtgene yakın bir plan şemasına sahiptir. Avlu giriş kapısının karşısında yer alan yarım daire şeklinde 8 basamaklı bir merdiven ile son cemaat yerine çıkılmaktadır. Avlu içerisinde tuvaletler ve şadırvan yer almaktadır. Avlunun plan düzleminde gösterimi ve fotoğrafı Görsel 16'da yer almaktadır.

Görsel 16

Sille Ak Cami Avlu ve Plan Gösterimi

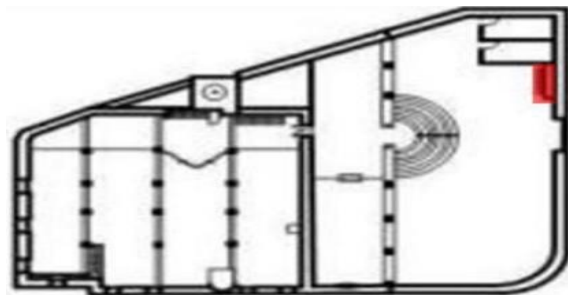


Kaynak: (Özyurt, M. Ş. 2019:82, Kulak Torun, 2015).

Şadırvan: Şadırvan, avlunun girişinde sağda yer almaktadır. Açık plan çözümüne sahip şadırvanın tarihi bir değeri yoktur. Sille'nin insan nüfusunun yoğun olduğu bölgesinde bulunduğu için yapıya tuvalet ve şadırvan restorasyon sırasında inşa edilmiştir (Özyurt, 2019:66). Şadırvan alanında kullanılan malzeme taştır. Dikdörtgen plan şemasına sahip olan ve tarihi bir değeri olmayan şadırvan, caminin genel algısını etkilememektedir. Şadırvanın fotoğrafı ve plan gösterimi Görsel 17'de yer almaktadır.

Görsel 17

Sille Ak Cami Şadırvan – Plan Gösterimi

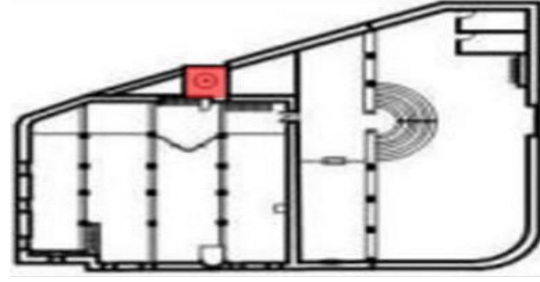


Kaynak: (Kulak, 2015).

Minare: Minaresinin ise dışarıdan bakıldığında sonraki dönemlerde yenilediği anlaşılmaktadır. Beyaz renkli ve taş malzemeden yapılmış olan minare çok yüksek değildir. Pabuç bölümü üstünde dairesel dışa taşan bilezik ile çevrelenmektedir. Silindirik bir gövdeye sahip olan minarenin fenerli tek şerefesi mevcuttur. Şerefenin korkuluğu çiçek motifli olup kenarları dışa taşkın ve silmeli olarak kurşun kaplı külahı ise dilimli olarak alemi metal malzemeli ay yıldızlı tasarlanmıştır (Kolay, 2019). Minarenin fotoğrafı ve plan gösterimi Görsel 18'de yer almaktadır.

Görsel 18

Sille Ak Cami Minaresi- Plan Şeması Gösterimi

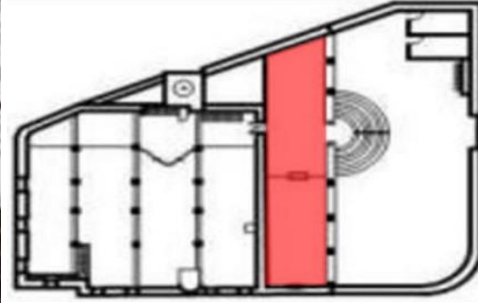


Kaynak: (Kulak, 2015).

Son Cemaat Yeri: Güney yönü biraz yüksek tutulmuştur ve iki basamaklı merdiven ile ulaşılır. Bu sayede kot farkı ile girişten ayrılmıştır. Zemini taş malzemedir. Son cemaat yerinde dikdörtgen plan şemasına sahiptir. Ahşap bir mihrap vardır. Bu mihrap bitkisel süslemelere sahiptir. Mihrabın her iki tarafında birer pencere bulunmaktadır. Bu pencereler dikdörtgen şeklinde ve ahşap malzemedendir. Kuzey yönünde yer alan duvarda ise harim ile bağlantılı şekilde konumlandırılmış, dört adet ahşap pencere bulunmaktadır. Ayrıca son cemaat yerinde silindir kesite sahip ahşap dikmeler bulunmaktadır. Bu silindirler kare taban üzerine oturtulmuştur. Son cemaat yerinden ahşap malzemedeki yapılmış iki kanatlı bir kapı ile iç mekâna girilmektedir. Son cemaat yerinin fotoğrafı ve plan gösterimi Görsel 19’da yer almaktadır.

Görsel 19

Sille Ak Cami Son Cemaat Yeri-Plan Şeması Çizimi



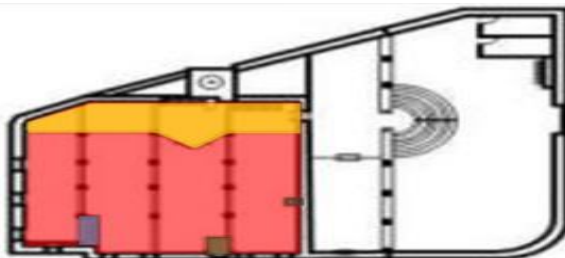
Kaynak: (Kulak, 2015).

2.2. Sille Ak Cami İç Mekân ve Donatılarının İncelenmesi

Yapının iç mekân ve donatı incelemesi kapsamında harim, kadınlar mahfili, vaiz kürsüsü, minber ve mihrap ele alınmıştır. Ele alınan bu alan ve donatılar plan düzlemi üzerinde birlikte gösterilmiştir ve Görsel 20’de yer almaktadır.

Görsel 20

Sille Ak Cami İç Mekân Unsurları ve Donatılarının Plan Düzleminde Gösterimi

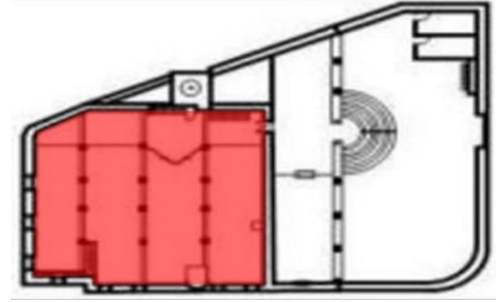


- Harim
- Kadınlar Mahfili
- Mihrap
- Minber
- Vaiz Kürsüsü

Harim: Girişin sol kısmında harim bölümü başlamaktadır. Harim giriş kapısı üzerinde etrafı turkuaz taşlarla çevrili bir kitabe mevcuttur. Harim bölümü, dikdörtgen plan şekline sahip, ahşap sütunlarla bölünmüştür. Ahşap sütunlar mihraba dik olarak yerleştirilmiştir. Böylece harim dört sahından oluşmuştur. Kuzey yönünde kalan ahşap sütunlar kadınlar mahfilinin taşıyıcılığını gerçekleştirmektedir. Harim alanının zemininde ise safları belirleyen kırmızı bir halı kullanılmıştır. İki sıra şeklinde yer alan ahşap çerçeveli pencereler, ilk sırada dikdörtgen ikinci sırada kemerli ve oldukça geniştir. Duvar yüzeylerinde herhangi bir süsleme bulunmamaktadır. Harimin fotoğrafı ve plan gösterimi Görsel 21’de yer almaktadır.

Görsel 21

Sille Ak Cami Harim ve Plan Şeması Çizimi

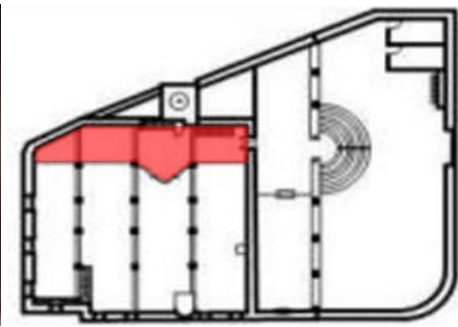


Kaynak: (Özyurt, M. Ş. 2019:72, Kulak Torun, 2015).

Kadınlar Mahfili: Giriş bölümünün karşı tarafında harimi kadınlar mahfiline bağlayan bir ahşap merdiven bulunmaktadır. Kadınlar mahfili ise dikdörtgen plan şeklindedir. Ayrıca plan düzleminde yarım daire şeklinde bir çıkıntı bulunmaktadır. Yarım daire şeklinde çıkıntılı alanın korkulukları ise ortası açık damla motiflerinin alt kaideli ve başlıklı dizilmesi ile süslenmiştir. Diğer korkuluklarda dekupe oyma tekniği kullanılmıştır (Kolay, 2019). Kadınlar mahfilinin fotoğrafı ve plan gösterimi Görsel 22’de yer almaktadır.

Görsel 22

Sille Ak Cami Kadınlar Mahfili ve Plan Şeması Çizimi

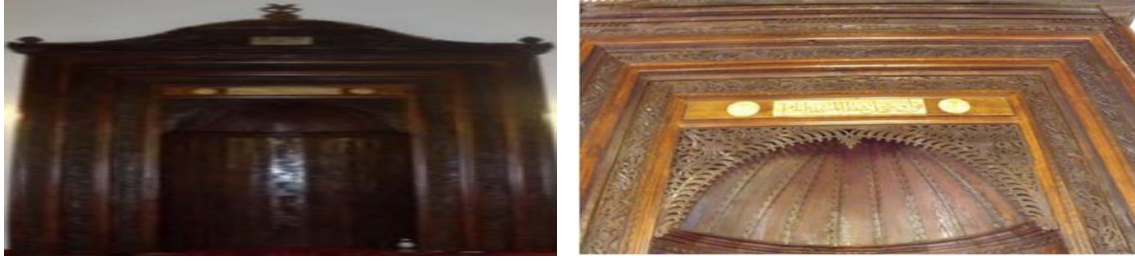


Kaynak: (Özyurt, M. Ş. 2019:119, Kulak Torun, 2015).

Mihrap: Dikdörtgen forma sahip olan mihrap yarım daire planlıdır. Ahşap malzemeden yapılmıştır. Bitkisel motiflerle bezeli bordürler ile çevrilidir. Yağlı boya ile boyanmıştır (Sarıköse, 2008). Mihrabın tepeliği yarım daire formu olarak $\frac{1}{2}$ simetrik düzenlemeye sahip olan yarım dairenin içerisi bitkisel motiflerle kıvrım dallar, çiçekler ve yapraklar ile bezenerek doldurulmuştur. Tepeliğin ucunda en üstte ise altta çiçek motifi onun üstünde ise ay içerisine yerleştirilen yıldız motifi yer almaktadır (Kolay, 2019) Mihraba ait fotoğraflar Görsel 23’te yer almaktadır.

Görsel 23

Sille Ak Cami Mihrap- Mihrap Detayı

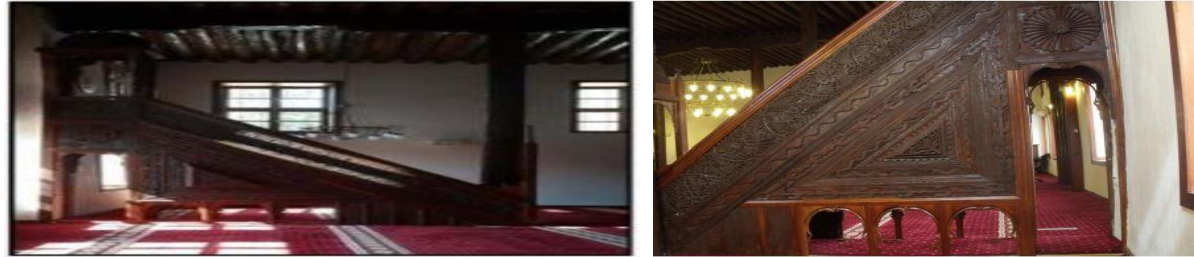


Kaynak: (Özyurt M. Ş. 2009:73).

Minber: Yuvarlak kemerli bir girişe sahip olan minber ahşap malzemeden yapılmıştır. Oyma kakma tekniği ile süslemeler yapılmıştır. Süslemeler bazı yerlerde geometrik, bazı yerlerde bitkiseldir. Minberin doğu ve batı cephesi farklı tasarlanmıştır. Batı cephesinde korkulukta en üstte iç ve dış bükey silmeli bordür yer almaktadır. Bunun hemen altında büyük bir bölüm içerisinde son derece giriftli olan kıvrım dallar ve yapraklar ile uçlarında çiçek motifleri yerleştirilerek bunların birbirleri ile birleştirilmesi ve tekrarı ile oluşturulan bitkisel süsleme kompozisyonu oluşturulmuştur. Dikdörtgen plan tipine sahiptir. Minberin şerefe bölümünün kemerleri de bitkisel süslemeli kıvrımlıdır. Şerefenin üzerinde yer alan üst örtüsü ise dilimli soğanımsı kubbe ile örtülerek âlemle sonlanmaktadır (Kolay, 2019). Minbere ait fotoğraflar Görsel 24’te yer almaktadır.

Görsel 24

Sille Ak Cami Minber ve Minber Detayı



Kaynak: (Özyurt, M.Ş. 2009:74).

Vaiz Kürsüsü: İç mekânda iki adet vaiz kürsüsü bulunmaktadır. Vaiz kürsülerinden biri duvarların kesiştiği noktaya yerleştirilmiş, çokgen planlıdır. Diğer vaiz kürsüsü ise giriş kısmının sol tarafındaki duvara yerleştirilmiş, kare planlıdır. Alt kısmında üçgen formunda ahşap bir taban vardır. Ahşap malzemeden olan donatılarda oyma kakma tekniği ile yapılmış süslemeler görülmektedir. Vaiz kürsüsüne ait fotoğraflar Görsel 25’te yer almaktadır.

Görsel 25

Sille Ak Cami Vaiz Kürsüsü



Kaynak: (Kulak, 2015).

Değerlendirme ve Sonuç

Sille yerleşmesi içerisinde farklı toplumların inançlarına ait dini yapılar inşa edilmiştir. Zaman zaman korunarak, zaman zaman dönüştürülüp kullanılarak günümüze kadar gelmişlerdir. Osmanlı dönemi yaşanmaya başlandığında; Müslüman halkın nüfusu artış göstermiş, mescitler yerine camilerin kullanımı gibi ihtiyaçlar doğmuştur. Günümüze de bu camilerden yedi tanesi ulaşmıştır. Çoğu büyük çaplı restorasyonlar geçirmiş yapılardır. Bu camiler; Kurtuluş (Mormi) Cami, Subaşı Cami, Çay Cami, Ak Cami, Mezar Yakası Cami, Karataş Cami ve Orta Cami'dir. Bölgede yer alan 7 cami içerisinde en eski tarihe sahip olan Ak Cami, çalışma kapsamında irdelenmektedir.

Ele alınan Ak Cami literatür kapsamında Batı Etkisinde (Geç) Osmanlı Dönemi olarak tarihlendirilmiştir. Tarihlendirildiği bu dönemin cami mimarisi özellikleri ile Ak Cami'nin özellikleri karşılaştırılmıştır. Bu karşılaştırma Tablo 2'de yer almaktadır.

Tablo 2

Batı Etkisinde (Geç) Osmanlı Dönemi Camilerinin mimari özellikleri ile Ak Cami'nin özelliklerinin karşılaştırılması

Batı Etkisinde (Geç) Osmanlı Dönemi Camilerinin Strüktürel ve Cephe Özellikleri	Ak Cami Özellikleri
Duvar Düzlemlerinde Girinti	-
Son Cemaat Yerinde Kubbe Kullanımı	-
Harimde Kubbe Kullanımı	-
Cephe Yüzeyinde Bölünme	-
Pencere Yüzeylerinde Parçalanma	+
Pencerelerde Kemer Kullanımı	+
Kapı Yüzeylerinde Parçalanma	-
Kapı Yüzeylerinde Kemer Kullanımı	-

Batı Etkisinde (Geç) Osmanlı Dönemi Camilerinin Mekânsal Özellikleri	Ak Cami Özellikleri
Avlu Plan Şeması Yuvarlak	-
Avlu Duvarları Girintili	-
Mekânlarda Bölünme	+
Pencere Yüzeylerinde Parçalanma	+
Pencerelerde Kemer Form	+
Kapı Yüzeylerinde Parçalanma	-
Kapılarda Kemer Kullanımı	-

1802-1803 yılları arasında inşa edildiği bilinen Ak Cami, Batı Etkisinde (Geç) Osmanlı Dönemi ile tarihlendirilmiştir. Ancak Tablo 2'de de yer alan analiz sonucunda tarihlendirildiği dönem ile mimari özellikleri arasında büyük bir uyum yoktur. Yapının mekânlarda bölünme ve pencere yüzeylerinde parçalanma, kemer form özellikleri Batı Etkisinde (Geç) Osmanlı Dönemi ile benzerdir.

Strüktürel kurguları kapsamında; Ak Cami'nin duvarları diğer camilerdeki gibi taşıyıcı özelliğe sahiptir. Pencere plan tipi kullanılmıştır. Ak Cami'nin sütunları da bölgedeki diğer camiler ile benzerlik göstermektedir. Yuvarlak kesitli ve ahşap malzemeye sahip sütunlar kullanılmıştır. Cephe düzleminde yer alan pencere ve kapı açıklıkları da incelenmiştir. Bu alanlarda malzeme olarak ahşap kullanılmıştır. Kapı düzleminde herhangi bir parçalanma hissi yokken, pencere düzlemleri parçalı olarak tasarlanmıştır. Yapının strüktürel kurgu ve cephe

düzlemi analizi Tablo 3'te yer almaktadır.

Tablo 3

Ak Cami Strüktürel Kurgu ve Cephe Düzlemi Analiz Sonuçları

Strüktürel Kurgu Analizi				Cephe Düzlemi Analizi	
Duvar Düzlemi	Malzeme	Taş	Kapı Düzlemi Analizi	Malzeme	Ahşap
	Renk	Taş Doku, Beyaz		Renk	Kahverengi
	Plan Tipi	Pencereli-Düz		Plan Tipi	Düz
Sütun ve Ayak	Malzeme	Ahşap	Pencere Düzlemi Analizi	Malzeme	Ahşap-Cam
	Renk	Kahverengi		Renk	Kahverengi
	Plan Tipi	Yuvarlak		Plan Tipi	Parçalı

Dış mekân öğeleri kapsamında; avluda zemin malzemesi olarak tüm camilerde taş kullanılmıştır. Ancak plan tipleri kapsamında bir dil birliği yoktur. Ak Cami'nin de avlu malzemesi diğer camiler ile aynı özellikteyken, plan tipi kendine özgüdür. Şadırvana sahip olan camiler üç adettir. Ancak bu şadırvanların tarihi değerleri yoktur. Yapılara sonradan eklenmiştir. Ak Cami'nin şadırvanı ise açık plan tipine sahiptir ve bu özelliği ile diğer camilerin şadırvanlarından ayrılmaktadır. Minareye sahip üç adet cami mevcuttur. Çay Cami'nin minaresi ahşaptır. Subaşı Cami ve Ak Cami'nin minarelerinin malzemeleri ise taştır. Yapının dış ve iç mekân analizleri Tablo 4'te yer almaktadır.

Tablo 4

Ak Cami Dış Mekân ve İç Mekân Analiz Sonuçları

Dış Mekân Kurgu Analizi				İç Mekân Kurgu Analizi	
Avlu	Malzeme	Taş	Son Cemaat Yeri	Zemin Malzemesi	Halı-Taş
	Renk	Taş Doku		Yüzey Malzemesi	Taş Doku
	Plan Tipi	Tek Taraflı		Plan Tipi	Dikdörtgen
Şadırvan	Malzeme	Ahşap	Harim	Zemin Malzemesi	Halı
	Renk	Kahverengi		Yüzey Malzemesi	Boya
	Plan Tipi	Yuvarlak		Plan Tipi	Kareye Yakın
Minare	Malzeme	Taş	Kadınlar Mahfili	Zemin Malzemesi	Halı
	Renk	Beyaz		Yüzey Malzemesi	Boya
	Plan Tipi	Kare		Plan Tipi	Didörtgen

İç mekân kurgusu içerisinde son cemaat yeri sadece Ak Cami'de aktif olarak kullanılmaktadır. Son cemaat yerinin plan tipi ise diğer camiler ile ortak özellikte ve dikdörtgen şeklindedir. Harim ve kadınlar mahfili kısmının ise plan tipi, zemin yüzey kaplama malzemesi tüm camilerde ortaktır. Ak Cami'nin harim kısmını diğer camilerden ayırtıran bir özelliğe sahip değildir. İç mekân kurgusunda kullanılan donatı elemanlarından mihrap, minber ve vaiz kürsüsü ahşap malzeme kullanılması, süsleme teknikleri kapsamında aynı özelliktedir. Ancak sadece Ak Cami'de iki adet vaiz kürsüsü kullanılmaktadır. Caminin donatı analizleri Tablo 5'te yer almaktadır.



Tablo 5

Ak Cami İç Mekân Donatılarının Analiz Sonuçları

İç Mekân Donatılarının Analizi		
Mihrap	Malzeme	Ahşap
	Renk	Kahverengi
	Plan Tipi	Yarım Daire
Minber	Malzeme	Ahşap
	Renk	Kahverengi
	Plan Tipi	Dikdörtgen
Vaiz Kürsüsü	Malzeme	Ahşap
	Renk	Kahverengi
	Plan Tipi	Kare-Çokgen

Yapılan mekânsal incelemeler ve bölgede bulunan diğer camiler ile yapılan karşılaştırmalar neticesinde Ak Cami'nin mekânsal özellikleri belirlenmiştir. Ancak tarihlendirildiği Batı Etkisinde (Geç) Osmanlı Dönemi Camileri özellikleri ile kıyaslandığında duvar düzlemlerinde girinti olmadığı, son cemaat yeri ve harimde kubbe kullanılmadığı, cephe ve kapı yüzeylerinde bölünme olmadığı saptanmıştır. Ak Cami oldukça sade bir yapıdır. Dört köşe plan tipine sahiptir. Pencere açıklıkları, dikdörtgen ve üstü kemerlidir. Bu özellikleri ile Erken Dönem Osmanlı Camilerinin özelliklerine mekânsal anlamda daha yakın olduğu tespit edilmiştir.

Extended Abstract

Belief systems that have prevailed since the history of humanity existed are important elements in the cultures of societies. It is possible to see religious structures shaped by belief systems in the geographies where many societies prevail. Konya / Sille settlement is one of these geographies. Sille settlement is an important center in the past. Because it is home to people from different cultures, it is on a commercial road, it is considered a religious center for Christian societies, and it has preserved its importance due to the fact that it has brought much of its cultural values to the present day. Sille settlement, first; Phrygian, after the Hittite domination; Along with Byzantium, Christians met with the Seljuks and the Muslim community. In the continuation of its historical process; Sille, the Sille settlement, which also lived the Ottoman and the Republican era, has been a region where the Christian and Muslim communities lived side by side for many years. There is also a religious dimension of the lifestyle and social and cultural structure created by people living in these lands in the historical process. Because the shaping and development of physical spaces has been influenced by the existence of different religions. Today, there are two cave churches belonging to the Christian community, Aya Eleni Church and the Milk Chapel. There are seven mosques belonging to the Muslim community. These mosques are; Kurtuluş (Mormi) Mosque, Subaşı Mosque, Çay Mosque, Ak Mosque, Mezar Yakası Mosque, Karataş Mosque and Orta Mosque.

After obtaining the necessary permissions, mosques in the Sille area were examined. The mosques photographed and documented during the examinations were introduced within the



scope of the study. Then, spatial analyzes were carried out as a result of the investigations and on-site observations of the Ak Mosque.

In the second part of the study, detailed information about Ak Cami is given. Then, spatial analyzes of the Ak Mosque were made. These analyzes are first divided into sections in order to understand the study more clearly. The mosque elements to be handled within the scope of spatial analysis were determined. These are structural fiction elements, outdoor elements, indoor elements and indoor furniture. elements. Structural fiction was explained as wall, column, foot, arch, vault, and dome. The courtyard, fountain and minaret have been considered within the scope of the outdoor analysis. As interior elements are the last place of congregation, the harim, and womens area. the altar, pulpit and preacher stand were explained as interior furniture. Explanations were made about the elements that were first considered within the scope of spatial analysis. Afterwards, tables with photos of these elements were prepared. In addition, there are plan schemes next to the photos.

In the conclusion, first of all, Ak Mosque was compared with other mosques in the Sille region. This comparison was carried out for each space item and expressed verbally. In this way, similar and differentiating features of Ak Mosque from other mosques were determined. The courtyard and fountain plan type is unique, the last congregation place is actively used, the material used in the minaret is similar to the Subaşı Mosque, the walls and columns have the same features as the other mosques, the last congregation place is actively used, it has two preacher stands. Has been determined. In addition, only the spatial features of the Ak Mosque have been determined. When compared with the characteristics of the mosque in the Western Influence (Late) Ottoman Period, the period in which it was dated, it was found that there was no dome used in the last congregation place and the harim, there were no divisions in the facade and door surfaces, and there were no recesses in the wall planes. It has been determined that the Ak Mosque is a very simple structure, has a four-corner plan type, and its window openings are rectangular and arched, so it is closer to the characteristics of Early Ottoman Mosques in spatial terms.

Çıkar Beyanı: Yazarlar arasında çıkar çatışması yoktur.

Etik Beyanı: Bu çalışmanın tüm hazırlanma süreçlerinde etik kurallara uyulduğunu yazarlar beyan eder. Aksi bir durumun tespiti hâlinde Artvin Çoruh Üniversitesi Uluslararası Sosyal Bilimler Dergisi'nin hiçbir sorumluluğu olmayıp tüm sorumluluk çalışmanın yazarlarına aittir.

Yazar Katkısı: Yazarların katkısı aşağıdaki gibidir;

Giriş: 1. yazar

Literatür : 1. yazar

Metodoloji: 1. ve 2. yazar

Sonuç : 1. ve 2. yazar

1. yazarın katkı oranı: % 55, 2. yazarın katkı oranı: %45.

Conflict of Interest: The authors declare that they have no competing interests.

Ethical Approval: The authors declare that ethical rules are followed in all preparation processes of this study. In the case of a contrary situation, Artvin Coruh University International Journal of Social Sciences has no responsibility, and all responsibility belongs to the study's authors.

Author Contributions: AuthorS contributions are below;

Introduction: 1. author

Literature: 1. author

Methodology: 1. ve 2. yazar

Conclusion: 1. ve 2. yazar

1st author's contribution rate: %55, 2nd author's contribution rate: %45



Atıf / Citation: Torun- Kulak, F. ve Açııcı- Kurak, F. (2023). Tarihi yerleşmelerde batı etkisinde (geç) Osmanlı dönemi camileri: Konya/Sille Ak cami. *Artvin Çoruh Üniversitesi Uluslararası Sosyal Bilimler Dergisi*, 9(1), 29-47. DOI: 10.22466/acusbd.1231321

Kaynakça

- Aklanoğlu F. (2009). *Geleneksel yerleşmelerin sürdürülebilirliği ve ekolojik tasarım: konya-sille örneği* [Doktora tezi]. Ankara Üniversitesi.
- Ertaş, Ş., Sönmez, E., Sadıklar, Z., Kafıl, P. (2016, Nisan, 19-22). *History through image and symbol: Konya/Sille*. 2nd ICNTAD'16, International Conference on New Trends in Architecture and Interior Design. Zagreb.
- Kolay, Ş. (2019). *Konya-Sille'deki tarihi eserler* [Yüksek lisans tezi]. Selçuk Üniversitesi.
- Kulak, F. (2015). Fotoğraf Arşivi.
- Kulak, F. (2016). *Sille yerleşmesi içerisinde yer alan Batı Etkisinde (Geç) Osmanlı Dönemi Camileri* [Yüksek lisans tezi]. Karadeniz Teknik Üniversitesi.
- Kurak Açııcı, F. (2014). Mimarlık tarihi ve dokusu içinde sille. Erdoğan, E. (Ed.), *Sille düşleri imgeler-semoller-izler* (47-62) içinde, Kristal Matbaacılık.
- Kuran, A. (1964). *İlk devir Osmanlı mimarisi*. (1. Baskı). ODTÜ Mimarlık Fakültesi Yayınları.
- Özyurt, M. Ş. (2019). *Sille geleneksel mimarisi bağlamında sille mescitleri ve koruma* [Yüksek lisans tezi]. Mimar Sinan Güzel Sanatlar Üniversitesi.
- Sarıköse, B. (2008). *Osmanlı döneminde sille* [Doktora tezi]. Selçuk Üniversitesi.
- Sarıköse B. (2013, Eylül, 26-27). *Osmanlı döneminde Sille*. 1. Ulusal Sille Sempozyumu Bildiriler Kitabı. Konya.
- Sönmez E., Sadıklar, Z., Torun, A. ve Torun Kulak, F. (2017). Sille kent tarihi aksının kent kimlik birleşenleri. Ertaş, E. (Ed.), *Kent Mobilyası İle Anlatılan Sille*, (1-16) içinde. Ankara: Detay Yayıncılık.
- Şimşir, Z. (2013, Eylül, 26-27). *Sille'nin Osmanlı dönemi camileri*. 1. Ulusal Sille Sempozyumu Bildiriler Kitabı. Konya.
- Tapur, T. (2013, Eylül, 26-27). *Sille'nin coğrafi özellikleri*. 1. Ulusal Sille Sempozyumu Bildiriler Kitabı. Konya.
- Tuluk, Ö. İ. (1994) *Anadolu Türk mimarlığında cami ve medreselerde strüktürkonstrüksiyon-malzeme ilişkileri* [Yüksek lisans tezi]. Karadeniz Teknik Üniversitesi.
- Tuluk, Ö. İ. (1999) *Mekâna bağlı strüktür analizi: Osmanlı dini mimarisinde örnekleme (15-17. Yüzyıl)*, [Doktora Tezi]. Karadeniz Teknik Üniversitesi.
- Turani, A. (1992). *Dünya sanat tarihi*. (1. Baskı). Remzi Kitapevi.