

Goblenin tarihine bir bakış

XVII. yüzyıldan beri "Goblen" (Gobelin) adı ile tanımlanan dokuma türünün kökü çok eski zamanlara dayanır. Bu dokumalarda kullanılan dokuma teknikleri çeşitli uygarlıklarca tanınmış, zamanla bu tekniklerle çok değişik ürünler meydana getirilmiştir. Örneğin, Orta Doğu'da ev, çadır vs. tabanlarına yayılan ve yünden dokunan kilim, Çin'de ipekden üretilen kesi, Mısır'da ve Peru'da m.ö.ki dönemlere ait mezarlardan çıkan dokumalar vs. Ama Orta Çağ'da bu teknikle Avrupa'da üretilen dokumalar (Tapestry) görünüşü ile daha öncekilerden farklı idi. Onların esas özelliği tam bir duvar resmi görünüşüne sahip olmalarıydı (resim 1). Daha erken devire - 1300. yıllara ait arşiv kayıtlarında Paris ve Arras'da basit amblem ve dekoratif motifli dokumaların (Tapestry) üretildiği belirtilir.¹ 1350 yılından sonraki devirde Fransa ve Burgundiya soylularının desteği ile Tapestry dokumacılığı çok hızlı gelişme göstermiş ve üretilen Tapestry'ler artık duvar resmi şeklini almışlardır. Bu dokumalar, çoğunlukla soyluların saraylarının, kiliselerin taş duvarlarını ve yerleri örtmek ve ısıtmak amacı ile kullanılıyordu. Çeşitli dönemlerde Tapestry dokumacılığının merkezi Arras, Lill, Turney, Brüksel ve Paris olmuştur.

1516-1530'lu yıllar Tapestry dokumacılığında bir dönüm noktası sayılır.² Bu devirde zamanın ünlü ressamı Raffaello (1483-1520) ve onun öğrencileri Tapestry'ler için bir kaç karton serisi hazırlamışlardı. 1530'lu yıllarda bu işi başda Bernard van Orli (1491-1542) olarak Brüksel'in ünlü ressamı devam ettirmişler. Onların yarattığı üslupda Flamanların her şeyi ayrıntılı vermek geleneği ile İtalyanların dramatik muazzam figürlere ve perspektive olan merakları birleşmiştir. Bu üslupda konservatizm, İtalyan tantanalı üslubu ve kuzeyli realizmi yansıtırdı.

XVI. yüzyılda Avrupa'nın en ünlü ve zengin kralları saraylarında büyük Tapestry koleksiyonları toplamışlardı. Britanya kralı VIII. Henri'nin koleksiyonunda 2000-den fazla Tapestry vardı. Onların çoğu devrin ünlü ressamlarının eserlerini bire bir yansıtacak şekilde dokunmuşlardı.

1607 yılında Fransa kralı IV. Henri (1533-1610) Paris'de Tapestry üreten ilk manifaktür tesis etti. Bu manifaktörü Mark Komans ve Frans van der Plancken idare ediyorlardı.

1662-63. yıllarda Fransa kralı XIV. Louis'in (1638-1715) Maliye Bakanı Jean-Baptiste Colbert (1619-1683) Paris'deki atölyeleri birleştirerek Gobelin'ler ailesine ait malikaneye yerleştirdi ve 1667 yılında Paris'in diğer iyi zanaatçıları da bu birliğe dahil oldular. Genel başkanlığını Charles Le Brun'un (1619-1690) yaptığı Gobelin imalathanelerinin ürünleri

tamamen XIV. Louis'in sarayının süslenmesinde kullanılıyordu. Bu devirden itibaren bu imalathanelerde üretilen Tapestry'ler "Gobelin" (Goblen) olarak adlandırılmaya başlandı.

XVII-XVIII. yüzyıllarda Gobelin'lerin manifaktüründe üretilen goblenler devrin sanat zevkini yansıtır, biri diğzerinin yerini tutan barok, rokoko, yeni klasisizm üsluplarına uygun şekilde üretilirlerdi.

XVIII. yüzyılın Fransa devrimi goblen üretimini destekleyen müşterileri yoketti. XIX. yüzyılın başlangıcından XX. yüzyıla kadar devam eden devirde goblen üretimi önceki seviyesine ulaşamadı.

XIX. yüzyılın sonlarında goblene olan ilgi biraz arttı. Önce Windsor'da (1876-1890), sonra New-york'da (1883-1912, 1908), Edinburgh'da (1912) goblen imalathaneleri kuruldu. Bu devirden günümüze dek zevklerin ve yaşam şartlarının değişmesi, goblene olan ihtiyacı azaltsa da gerek antik, gerekse modern anlamda goblene hala daha ihtiyac vardır.

1930-40 yılları goblenin ikinci doğduğu devirdir. Bu devri Aubusson'da Fransız ressamı Jean Lurçat (1892-1966) başlattı. O yapıtlarında basit ve yalın biçimlere, soyut ve dekoratif motiflere, renk ilişkilerine çok önem veriyordu. Böylece goblen bugünkü çağdaş görünüşünü aldı. Lurçat'ın eserleri Aubusson'da Madam Cuttoli'nin yönetiminde çalışan dokumacılar tarafından dokunurdu. Lurçat ise Cuttoli okulunda renk dersleri veriyordu.³ Bu işler yeni tekstilçi-ressamların yetişmesine neden oldu ve sonraki yıllarda goblen herkesin kabul ettiği bir sanat alanına dönüştü.

Çağdaş goblende kullanılan dokuma teknikleri

XX yüzyılın ortalarında yeni, birkaç sanat alanını birleştiren sentetik sanatlar oluşturuldu. Goblen de böyle bir sanat alanına dönüştü.⁴ Bu sanat türü dokumacılığın, resmin, heykeltıraşlığın ve grafiğin metotlarını kullanarak yeni boyutlar kazandı. Artık goblen sadece bir resim görünüşünde olmayıp, rölyefli dokusu veya üçboyutlu konstruksiyonu ile tamamen başka etki yaratır. Çağdaş goblenin herhangi bir fikri ifade etmek için çok geniş imkanlara sahip olması, gerek tekstilci, gerek ressam, gerek seramikçi, gerekse de grafiker olsun, çeşitli sanatçıların ilgisini çekmektedir. Goblen sanatı bugün yeni biçim yaratmak için çok sayıda deneyin sürdürüldüğü, geleneksel sanatın önemli değişimlere uğradığı, tatbiki sanattan anıtsal sanata doğru büyük adımların atıldığı bir alandır. Son yıllarda sanatın bu alanında kullanılan teknikler, yöntemler o kadar çeşitlidir ki, bazen bu sanatın geleneksel dokumacılığa dayandığı bile unutulur. Sadece kullanılan malzemelerden bunun bir tekstil ürünü olduğu bilinir ve böyle eserler "tekstil heykel" gibi kabul edilir.

Çok değişik yöntemler olmasına rağmen, goblende hala dokuma teknikleri ön plandadır ve bir çok goblen sanatçısı eserlerinde çeşitli dokuma teknikleri kullanarak oldukça etkili eserler meydana getirirler. Bundan dolayı çağdaş goblende kullanılan tekniklerin

incelenmesini gerekli görmekteyiz.

Ortaçağ Tapestry dokumaları atkı yüzü dokumalar idi. Bu dokumaların esas özelliği atkılının sıranın sonuna kadar gitmeyip gerekli olan yerden geri dönmeydi. Bu teknik çok eski zamanlardan beri kullanılmaktadır ve çağdaş el dokumacılığında düz dokuma yaygınlarda halen uygulanmaktadır. Aynı dokuma tekniği çağdaş goblende de çok kullanılır. Düz dokuma yaygınlardan ilikli ve iliksiz kilimde, çiği palazında, şeddede kullanılan sade geçirme, zili, sumak, verni vs. ürünlerde kullanılan basit ve karmaşık sarılma gibi dokuma teknikleri çağdaş goblende başarı ile uygulanır.

Düz dokuma yaygınlarda kullanılan dokuma tekniklerinden başka goblende havlı halı dokumacılığında kullanılan düğüm atma tekniği, aplikasyon, örme, makrame, keçe, çetene, tülüce, sancma gibi teknikler de uygulanır.

Bu yazımızda konu olarak sadece düz dokumalarda kullanılan dokuma tekniklerinden goblende uygulananlar ele alınacaktır.

Goblende kullanılan dokuma tekniklerinden en basiti ve yaygın olanı palaz dokuma tekniği olan sade geçirmedir. Bu teknikle üretilen dokuma atkı yüzü, çözgü yüzü ve bez (bezayağı) dokuma olabilir.⁵

Düz bez dokumada çözgü ve atkılar eşit şekilde birbirinin altından ve üstünden geçer ve her ikisi aynı kalınlık ve elastikiyete sahip olursa dokumanın yüzeyinde eşdeğerli görülürler (desen 1). Genellikle atkı ve çözgünün rengi aynı kullanıldığından bu dokuma dekoratif görünmez. Bazen atkı ve çözgünün renkleri değişik kullanılarak karışık tanecikli görünüm elde edilir.

Atkı yüzü dokumada da çözgü ve atkılar birbirinin altından ve üstünden geçer, ama atkılının sayısı çözgülerden fazla olur ve atkılar, çözgüler arasından bol bırakılarak geçirilir ve kirkit ile bastırılır. Böylece çözgüler atkılar tarafından örtülür ve görünmez (desen 2) (resim 2). Dokumanın rengi atkılının rengi ile aynı olur.

Çözgü yüzü dokumada atkı yüzünün aksi olarak çözgülerin sayısı daha fazla olur ve atkılının üzeri örtülür (desen 3).

Atkı yüzü dokumanın değişik türleri vardır. Onlardan en yaygını ilikli kilimdir. Bu dokuma türünü meydana getiren dokuma tekniğinin özelliği bir renkteki atkı ipliğinin bir çözgünün üstünden, diğerinin altından geçerek kendi rengindeki desenin sınırından geri dönmesidir (desen 4) (resim 3). Başka bir renkteki komşu desen başka atkı ile dokunur ve bu iki desenin sınırındaki çözgüler arasında boşluk oluşur. Bu boşlukların dikey yırtıklar oluşturmaması için desende dikey çizgilerden kaçınılmalıdır. Bu nedenle bu teknikte enine çizgiler, basamaklı çapraz çizgiler ve geometrik desenlerden oluşan kompozisyonlar dokunur.

Diğer bir atkı yüzü dokuma türünde değişik renk alanlarının sınırlarında oluşan ilikler bu alanların dokunduğu atkılının aynı çözgüden geri dönmesi ile yokedilir (desen 5) (resim 2). Bu teknikle istenilen uzunlukta dikey çizgilerin olduğu kompozisyon doku-

nabilir. Ortaçağ goblenleri çoğunlukla bu teknikle dokunurdu.

Dokumada oluşan iliklerin yokedilmesinin diğer bir yöntemi bir motifin dokunduğu atkının bu motifin sınırında karşılaştığı başka renkteki atkı ile karşılıklı kenetlenmesidir (desen 6a,b) (resim 2). Böylece ilikler yok olur ve sağlam bir dokuma elde edilir. Dokumanın ön yüzünde motifler birbirinden kesin çizgilerle ayrılmış olur. Bu teknik de ortaçağ goblenlerinde sıkça kullanılmıştır.

Çağdaş goblende eğri ve yuvarlak çizgilerin meydana gelebilmesi için normal atkılar arasına ek atkı sıkıştırılır. Bu metot realist bitkisel ve hayvansal motiflerin daha net verilmesini sağlar. Bu teknikle dokumada normal atkı sırasının üstünden, eğri çizgili motif olacak yerde, ek atkı ile desen yaratılır ve üstünden yeniden normal atkı geçirilerek kirkitle sıkıştırılır (desen 7).

Eğri çizgili desen oluşturmanın diğer bir yöntemi, atkılarının desene göre bazı yerlerde kuvvetli, bazı yerlerde ise hafif şekilde bastırılarak eğri çizgiler meydana getirmesidir (desen 8) (resim 4).

Bazen dokunacak kompozisyona göre motifin etrafına kontur dokunması gerekebilir. Kompozisyondaki motiflere göre kontur da bir kaç teknikle dokunabilir. Bir tekniğe göre başka renklerde olan atkılarının oluşturduğu komşu alanlar arasında her sırada bir veya iki çözgü boş bırakılır ve kontur ipliği boş bırakılmış çözgüleri çapraz şekilde sarılır (desen 9) (resim 2). Enine kontur dokumak için ise kontur ipliği sadece farklı renkteki atkı geçirilmeden önce çözgüleri teker teker veya çiftli olarak enine sarılır (desen 10) (resim 5).

Goblende eğri çizgili motiflerin etrafına kontur yapılırken motiflerin arasında bir-iki çözgü boş bırakılır ve kontur ipliği motiflerin kenarına paralel şekilde çözgülerin arasından geçirilir (desen 11) (resim 5).

Bazen kompozisyondaki motiflerin dokunması için atkı yüzlü motif dokuma tekniği kullanılır. Bu tekniğin daha önce verilenlerden farkı şudur ki, burada motif, bir atkının yarattığı ayrı alan şeklinde değil. Bu teknik çoğunlukla ürünün bütün eni boyunca devam eden motifleri dokumak için kullanılır. Desen ipliği sadece motif için gerekli olan yerde dokunmanın ön yüzüne çıkar, diğer yerlerde ise arkada kalır (desen 12). Böylece dokumanın ön ve arka yüzleri tamamen birbirinin aksi olur.

Goblende çok kullanılan tekniklerden birisi de çözgüleri ek atkı (desen ipliği) sarılmasıdır. Bu teknikte dokumanın zemini aynı renkte ve kalınlıkta olan çözgü ve atkının meydana getirdiği bezayağı dokuma veya atkı yüzlü dokuma olur. Desen ipliği bunlara göre daha kalın olur ve normal atkılarının arasında bir kaç (çok zaman 2-3) çözgüye sarılarak dokumanın arka yüzünde bir sonraki sıraya geçer (desen 13). Böylece dokumanın ön yüzünde kabartma görünümlü desen oluşur (cicim tekniği). Bazen bu teknikle motifin sınırları dokunur, içi ise başka teknikle, örneğin, sumak veya zili tekniği ile doldurulmuş olabilir.

Desenin çözümlere ek atkı (desen ipliği) sarılması ile meydana getirildiği dokuma tekniklerinden biri de el dokumacılığında zili dokuma tekniği adı ile tanımlanır. Dokumanın ön yüzünde dikey çizgilerin olduğu bu teknik de goblen dokumacılığında kullanılır. Bu dokumada desen ipliği 2:1, 3:1 veya 5:1 oranlarında çözümlerin üstünden ve altından geçerek motifin bittiği yerde dokumanın arka yüzüne geçer. İki sıra normal atkı (1:1) geçirildikten sonra desen ipliği yeniden öne çıkar ve oradan geriye döner ve bu durumda da önceki oran değişmez, yani ek atkı 2,3 veya 5 çözgünün üstünden geçtikten sonra 1 çözgünün altından geçer. Böylece çözümlerin üstte kaldığı yerlerde dikey çizgiler oluşur (desen 14) (resim 3).

Diğer bir dokuma tekniği bir önceki teknikten çözgü ve ek atkının meydana getirdiği çizgilerin dikey değil, çapraz olması ile fark gösterir. Bu teknik de goblende zaman zaman kullanılır. Bu dokumada ek atkı çözümlerin üstünden geçtikten sonra dokumanın arka yüzüne geçer, iki sıra normal atkı (1:1) geçirildikten sonra ek atkı birer çözgü yan tarafa kayarak yeniden ön yüze çıkar ve aynı sayıda çözgünün üstünden geçerek yeniden dokumanın arkasına geçer (desen 15). Dokumanın ön yüzünde boşta kalan çözümler ve desen ipliğinin meydana getirdiği kesin çapraz çizgiler görülür.

Goblen dokumacılığında kullanılan bir grup dokuma tekniği vardır ki, bu dokumalarda atkılar, çözümlere sarılarak deseni meydana getirir (sumak tekniği). Bu tekniklerden en basiti ilikli kilim dokumasına benzer, yani atkı dokumanın bütün eni boyunca geçerek yarattığı motifin sınırından geri döner, Ama kilimden farklı olarak burada atkı iki çözgünün üstünden, birinin altından (2:1) veya 4:2 oranında aynı yönde çözümlere sarılır (desen 16, 17). Bu dokumalarda araya başka atkı atılmaz.

Basit atkısarma tekniklerinden başka karmaşık atkısarma yöntemleri vardır ve bunlar da goblende sık sık kullanılır. Bu tekniklerde çözümlere sarılan atkılarının arasından düz atkı (1:1) geçirilir (desen 18) (resim 6). Düz atkı, dokumanın daha sağlam olmasını sağlar, karmaşık sarılma tekniklerinin çok değişik türleri vardır. Örneğin, atkının çözgüye sarılma oranını değiştirmekle (4 üstten, 2 alttan - 4:2, 3 üstten, 2 alttan - 3:2 vs.) veya düz geçirilen atkılarının sayısını değiştirmekle (1 veya 2) çok farklı görünümlü dokumalar meydana gelebilir. Sarılma yönünü değiştirmekle de farklı dokumalar elde edilir. Atkı çözümlere enine, dikey veya çapraz sarılabilir (desen 19, 20) veya birbiri ardınca sıralanan desen ipliği ters yönlerde çözümlere sarılarak balıksırtı görünüş yaratabilir (desen 21). Desen ipliği düz dokumanın tersine- içten dışa doğru sarılarak da değişik dokumalar oluşturabilir, yani kısa sargılar dokumanın ön yüzünden, uzun sargılar ise altından geçirilir (1:2, 2:4 vs.) (Desen 22). Bu dokumanın ön yüzünde dikey çizgiler oluşur ve her sırada desen ipliğini bir çözgü yana kaydırdıkça çapraz çizgiler elde edilir (desen 23).

Diğer bir teknikte ise desen ipliği önce çözgüye üst taraftan, sonra arkadan sarılarak (2:1 veya 4:2) iki paralel çizgi meydana getirir (desen 24) (resim 7).

İki değişik renkli desen ipliği ile sarılma yönteminde ise desen iplikleri iki komşu

çözgüden başlayarak 4:2 oranında çözgüye sarılar ve ön yüzde biri diğerinin altından geçer (desen 25).

Atkının çözgüye sarılması ile meydana gelen daha başka bir dokuma türü vardır ve bu teknik goblen üzerinde belirli alanları birbirinden ayırmak için kullanılır. Bu teknikde iki (genelde farklı renkli ve zemin ipliklerinden kalın) atkı, biri çözgülerin arkasından, diğeri ise ön tarafından başlayarak onlara sarılır (2:2) ve çözgülerin arasında karşılaşılarak yerlerini değiştirirler (desen 26). Bu atkılarını iki çift (her çift bir renkte olmak üzere) kullanarak her çifti karşı karşıya sarmakla farklı bir görüntü elde edilir (desen 27).

Sözünü ettiğimiz dokuma teknikleri goblende çok sık kullanılır.

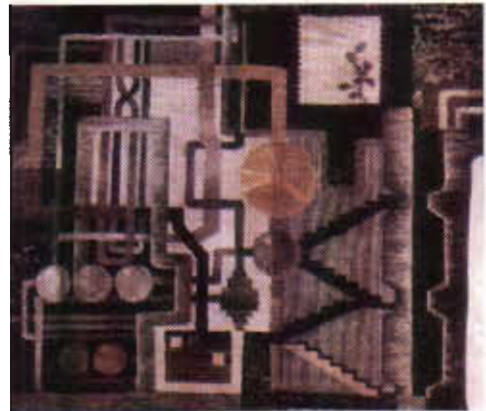
Yukarıda adlı geçen diğer teknikleri daha sonraki çalışmalarımızda ele almayı düşünüyoruz.



Resim 1. Raffaello'nun Sikstin kapellasi için hazırladığı "Havariler" dizisinden Pieter van Aelst'in imalatanesinde üretilmiş goblen. Brüksel, 1517-20, yün ve ipek, 4.92 x 5.12 m.



Resim 2. L.A.Sokolova, "Hatire", 1973, yün, 280 x 260.



Resim 3. N.M.Jovtis, "Kimya fabrikası", 1974, yün, 195 x 250.



Resim 4. T.A.Gegeçkori, "Emeğe ithaf"
(fragment), 1975, yün, 235 x 391.



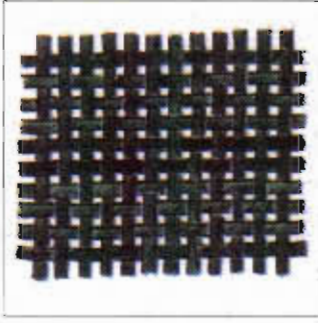
Resim 5. Ü.Hamidoğlu, "Güneşe doğru",
1998, yün, 110 x 145.



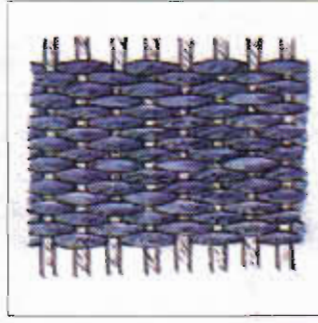
Resim 6. İ.M.Rahimova, "Mahsul",
1974, yün, 250 x 180.



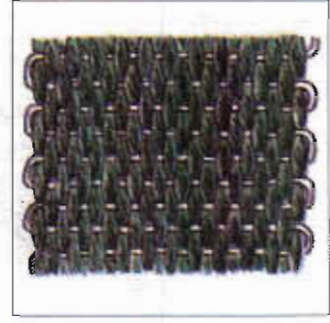
Resim 7. T.A.Gegeçkori, "Emeğe ithaf"
(fragment), 1975, yün, 235 x 391.



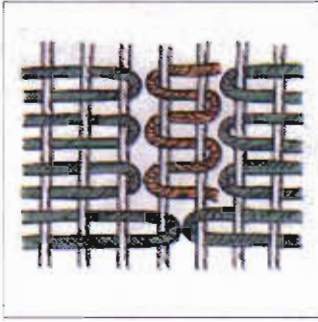
Desen 1. Bezayağı dokuma.



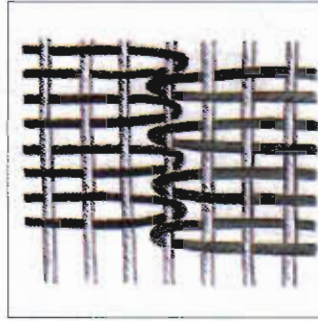
Desen 2. Atkı yüzülü dokuma.



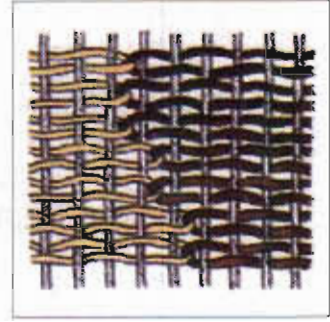
Desen 3. Çözümlü dokuma.



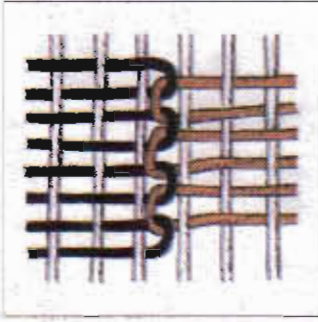
Desen 4. İlikli kilim dokuma tekniği.



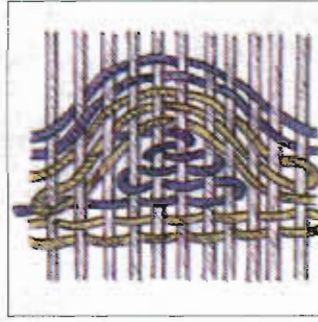
Desen 5. Atkıların bir çözgüden dönmesi ile iliklerin yok edilmesi.



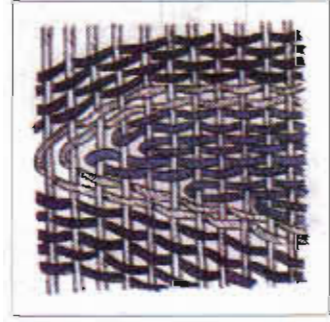
Desen 6a. Atkıların karşılıklı tek kenetlenmesi ile iliklerin yok edilmesi.



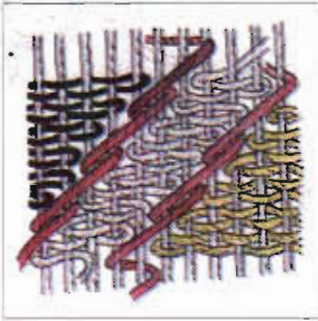
Desen 6b. Atkıların karşılıklı çift kenetlenmesi.



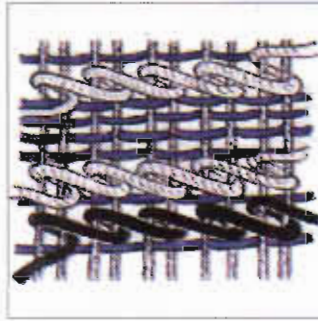
Desen 7. Atkıların arasına ek atkı sıkıştırılması.



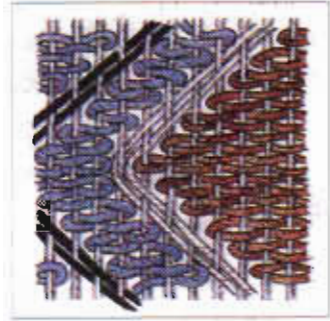
Desen 8. Eğri çizgili motif yaratma.



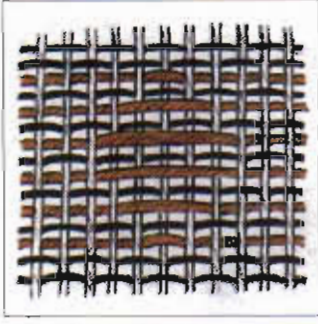
Desen 9. Çerçeve ipliğinin çözgülere çapraz sarılması.



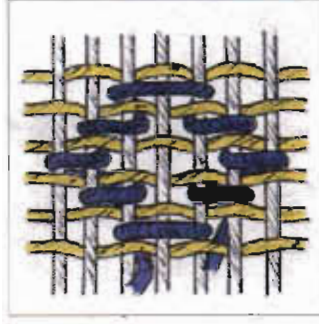
Desen 10. Çerçeve ipliğinin çözgülere enine sarılması.



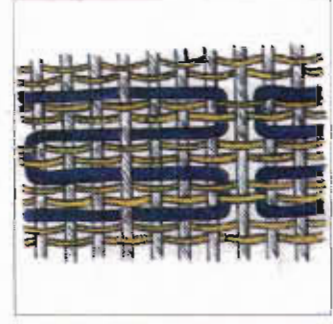
Desen 11. Çerçeve ipliğinin çözgülerin arasından geçirilmesi.



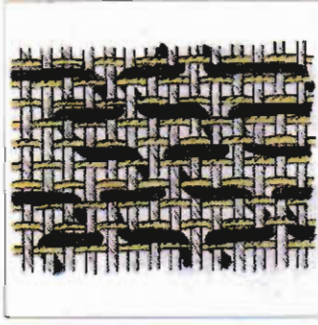
Desen 12. Atkı yüzü motif dokuma tekniği.



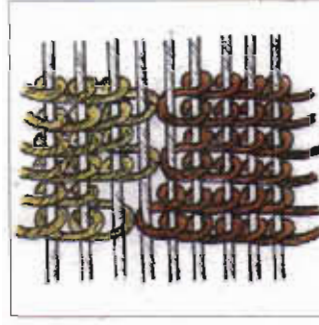
Desen 13. Desen ipliğinin çözümlere sarılması.



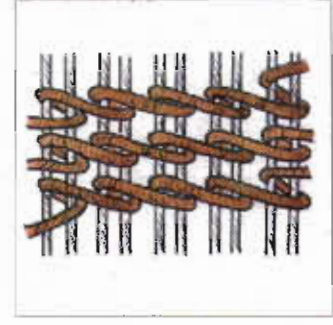
Desen 14. Düz zili dokuma tekniği.



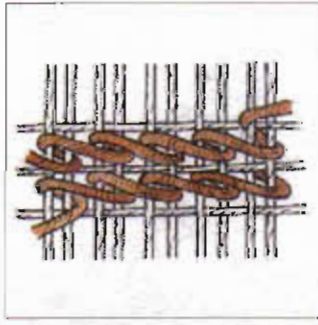
Desen 15. Çapraz zili dokuma tekniği.



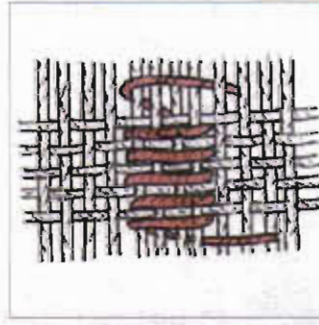
Desen 16. Desen ipliğinin çözümlere atkısız sarılması (2:1).



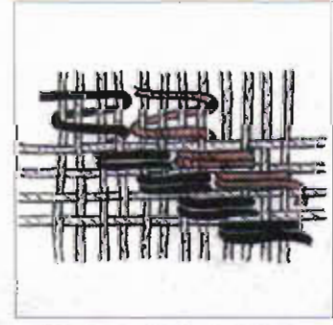
Desen 17. Desen ipliğinin çözümlere atkısız sarılması (4:2).



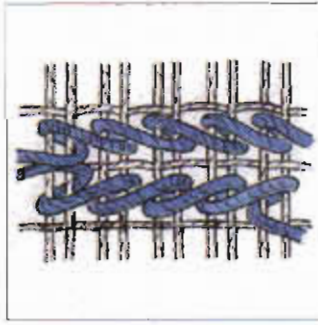
Desen 18. Desen ipliğinin arasından normal atkı geçirilmesi.



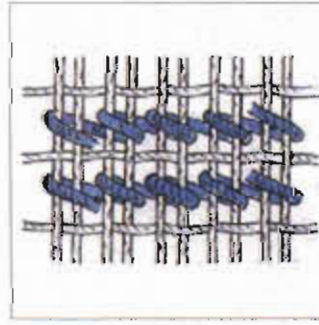
Desen 19. Desen ipliğinin çözümlere dikey sarılması.



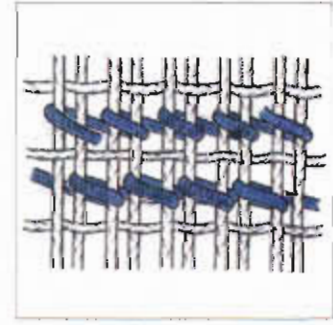
Desen 20. Desen ipliğinin çözümlere çapraz sarılması.



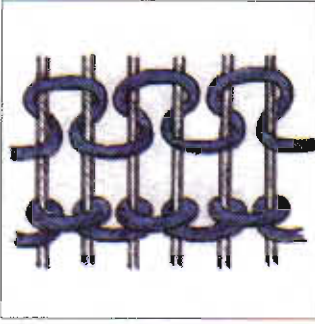
Desen 21. Desen ipliğinin çözümlere ters yönde sarılması.



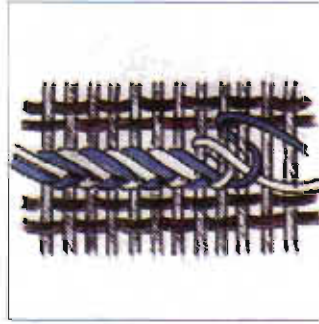
Desen 22. Desen ipliğinin çözümlere içten dışa sarılması.



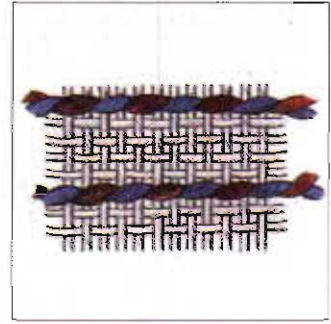
Desen 23. İçten dışa sarılmada çapraz çizgilerin oluşması.



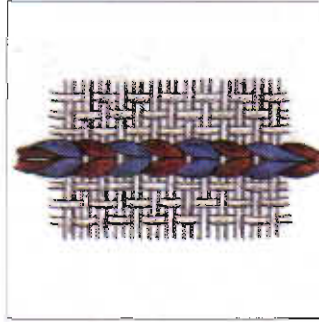
Desen 24. Desen ipliğinin çözümlere üstten ve arkadan sarılması.



Desen 25. İki değişik renkli desen ipliğinin çözümlere aynı zamanda paralel sarılması.



Desen 26. İki değişik renkli desen ipliğinin çözümlere arkadan ve önden sarılması.



Desen 27. İki çift değişik renkli desen ipliğinin çözümlere aynı zamanda sarılması.

KAYNAKÇA

BALPINAR ACAR,

BARNARD, Nicholas,

HARRIS ,Jennifer ,

SÜRÜR, Ayten,

SAVİTSKAYA, V.İ.,

Belkis, Kilim, cıclm, zlll, zumak. Türk Düz Dokuma yaygıları, Eren yayınları, İstanbul, 1982.

Kilim, London, 1994.

5000 years of textiles, London, 1999.

“Goblen halıcılığı”, Türkiyemiz, 1980, sayı:30, Şubat.

Sovremennyy sovetskyy gobelen, Moskva, 1979.

DİPNOTLAR

* Atatürk Üniversitesi, Güzel Sanatlar Fakültesi, Geleneksel Türk El Sanatları Bölümü.

** Atatürk Üniversitesi, Güzel Sanatlar Fakültesi, Geleneksel Türk El Sanatları Bölümü.

1. Jennifer Harris, **5000 years of Textiles**, London, 1999, s.188.

2. A.g.e., s.191.

3. Ayten Sürür, “Goblen halıcılığı”, **Türkiyemiz**, 1980, sayı:30, şubat, s.14-19.

4. V.İ. Savitskaya, **Sovremennyy sovetskyy gobelen**, Moskva, 1979, s. 3.

5. Nicholas Barnard, **Kilim**, London, 1994, s.43.