

## ANTİK SMYRNA KENTİ'NİN KORUYUCUSU ST. POLYCARP ADINA YAPILAN BİR KİLİSE: "ST. POLYCARP"

R. Eser GÜLTEKİN\*

### SUMMARY

*St. Polycarp is one of the early disciples of St. John who is an apostle and a Bible writer. He was born in Anatolia 69 A.D. His divineness, apostle tradition and profound knowledge of Chirstianity made him become the bishop of the Smyrnaean Church. As clearly understood from its name, the church was dedicated to St.Polycarp. The St.Polycarp church is the oldest religious construction in Izmir. Also it is the most famous one among the "Seven Churches" in Asia Minor as well.*

*It follows from the inscription that the building was first constructed in the XVII th. century. It is located on Necati Bey street and across from the Grand Hotel Efes and Hilton, the two big buildings in Izmir. The church is a basilica have the three naves in east-west direction.*

*The church St. Polycarp attracts attention with the elaborate decoration and tiny statues contained in the altar niches, as well as in the main nave, aisles and the bema in particular. In addition, it has frescoes that are impressive which cover all internal surfaces in such a way to leave no spaces on them. The frescoes that described St. Polycarp's life and his martyrdom are the works of the young French artists and archirect Raymond Pere who lived in Izmir late in the previous century.*

### GİRİŞ

St. Polycarp, havari ve İncil yazarı St. Jean'ın ilk müritlerinden biridir (Resim 1). Yaklaşık olarak İ.S.69 yılında Anadolu'da doğmuştur. Ermişliği, havarilik geleneği ve hıristiyanlık öğretisine dair engin bilgisi O'nun İzmir Kilisesi'nin yönetimine gelmesini sağlamıştır. St. Polycarp, İzmir'in koruyucu azizi sayıldığından, İzmir'de her yıl 23 Şubat'ta St.Polycarp Bayramı kutlanmaktadır.<sup>1</sup>

İzmir'in en eski dinsel yapısı olan kilise, adından da anlaşılacağı gibi, 69-155 yılları arasında yaşamış İzmir Piskoposu ve sonradan aziz kabul edilen St.Polycarp'a ithaf edilmiştir. Söz konusu kilise, hıristiyanlarca da kutsal kabul edilen Küçük Asya'nın en ünlü yedi kilisesinden biridir.<sup>2</sup> Yapı 1630 yılında Osmanlı İmparatoru Kanuni Sultan Süleyman'ın özel izni ile inşa edilmiştir.<sup>3</sup> Daha sonra, 1680'de büyük bir yangın geçirmiş ve onarılarak çevrenin kilisesi niteliğinde hizmet vermiştir. Ancak, 1742 yılında çıkan şiddetli yangında kilise ve çevresindeki Fransız Mahallesi'ne bir zarar gelmemiştir. Böylesine bir yangından kurtulmuş olmak, St. Polycarp'ın mucizesine bağlanmıştır.<sup>4</sup>

Daha sonra kilise, 1775'te Osmanlı makamlarının izni ve XVI. Louis'in desteği ile yeniden restore edilerek, üç nefli bir bazilika şeklini almıştır.<sup>5</sup> Bu esnada, kilisenin yanına bir manastır ve hıristiyan mezarlığı eklenmiştir.<sup>6</sup>

Kapuçinlerin başkanı rahip T.R. Père Bernardin de Monte Marciano, 1892-98 yıllarında yaptırdığı restorasyon sırasında, kiliseyi şapellerle genişletmiş ve dekore ettirmiştir. St. Polycarp'ın yaşamının ve şehit oluşunun evrelerini tasvir eden freskler, geçen yüzyılın

sonlarında İzmir'de yaşamış olan genç Fransız sanatçı, ressam ve mimar Raymond Péré'nin eseridir.<sup>7</sup> 16 Ocak 1898'de Piskopos Monsenyör A.P.Timoni tarafından kilise takdis edilerek ibadete açılmıştır.<sup>8</sup> St. Polycarp Kilisesi ve Manastırı, 13 Eylül 1922 'de çıkan büyük yangında harap olduğundan, 1929 yılında yeniden restore edilmiştir.

İzmir St. Polycarp Kilisesi; Necati Bey Caddesi üzerinde, kentin iki büyük yapısı olan Efes Otelii ile Hilton Otelii karşısında yer almaktadır (Resim 2). Yapı, etrafı duvarlarla çevrili bir bahçe içinde, kiliseye ait diğer ikamet mekanlarına bitişik olarak inşa edilmiştir. 1775 yılında yapının bahçesine ilave edilen mezarlık, daha sonra başka bir yere nakledildiği için günümüzde mevcut değildir.

Yapı, bugünkü onarılmış haliyle; doğu-batı doğrultusunda üç nefli dikdörtgen şeklinde bir bazilikadır (Çizim 1). Batı cephesinin güney ucunda yükselen sekizgen gövdeli bir çan kulesi dikkati çekmektedir (Resim 3). Kuzey duvarı üzerindeki bir girişle ulaşılan narteks, üç kapısı ile naos mekanına açılmaktadır. Naos mekanında, orta nef yan neflere göre daha geniş tutulmuştur. Naosun doğu ucundaki bema oldukça görkemlidir. Yapı yığma tekniğinde inşa edilmiştir, iç mekan ve dış cepheler sıvalı olduğundan inşa malzemesini seçebilmek olanaksızdır. Ancak araştırmacı Pére Jean Baptiste, kilisede taş ve tuğla malzemenin birlikte kullanıldığını ifade etmektedir.<sup>9</sup> Günümüzde iç mekandaki duvar yüzeyleri mermer görünümü verecek şekilde yağlı boya ile boyanmıştır. Kilisenin zeminini ise 1863'te, İtalyanca, Latince, Ermenice ve Arapça kitabeli mezar taşları ile kaplanmıştır.<sup>10</sup>

Dışta iki yana eğimli beşik çatı, içte ise doğu-batı yönünde beşik tonozu sahip olan orta nef; yan neflere göre daha yüksektir ve üzeri Marsilya tipi kiremitle kaplanmıştır. Yan nefler ise, dışta kuzey ve güney yönleri eğimlendirilmiş sundurma çatıdır. Ancak içte, bema mekanını ortada örten kubbenin kuzey ve güneydeki ilk birimleri manastır tonozu şeklinde, ikinci birimleri oval kubbelerle, devamındaki kuzey ve güneydeki yan nefler ise çapraz tonozla örtülüdür. Bemanın üzeri, dışta alaturka kiremitle kaplı dört dilimli bir kubbe olup; içte üzeri sıvalı, oniki dilimli, pandantif geçişli bir kubbedir. Çan kulesi sekizgen kubbelidir ve üzeri bemada olduğu gibi alaturka kiremitle kaplıdır.

Kilisenin doğu kesimi yapıya bağlı ikamet mekanlarına ayrılmıştır. Bu nedenle bema, yapı kompleksi ile kaynaşmış durumdadır. Yapının yola bakan güney cephesinde, orta nefin yan neflerden yüksek olduğu görülmektedir. Orta nefin, yan neflere göre daha yüksek olan kuzey ve güneydeki üst duvarlarında yuvarlak kemerli üçer pencere açıklığı bulunmaktadır. Güney cephenin alt kesiminde yuvarlak kemerli iki pencere mevcuttur. Bunlardan birinin içine, iki küçük kemerli pencere yerleştirilmiştir. Cephenin güney batı ucundaki sekizgen gövdeli bir çan kulesi, tüm cepheye egemendir (Resim 3).

Kilisenin batı cephesi; kuzey cephenin saçak silmesi seviyesinde, yatay kalın bir silme ile enine ikiye ayrılmıştır. Cephenin üst kesiminde, orta nefin ikiye eğimli beşik çatısı üçgen alınlık oluşturmaktadır. Bundan daha düşük seviyede, kuzey yan nefin aynı doğrultudaki çatı eğimi görülmektedir. Söz konusu cephenin güney köşesinde yükselen, sekizgen gövdeli bir çan kulesi dikkati çekmektedir. Bu cephenin alt kesiminde, ortada yer alan 1922 yılında İzmir yangınından sonra yapılmış Fransız Burbon (Bourbons)

Hanedanı'nın arması, cephenin tek süsleme unsurudur.<sup>11</sup>

Ana giriş, kuzey cephe üzerindedir. Bu cephe üstte saçak hizasında, enine ince silmelerle son bulmaktadır. Sütun görünümündeki başlıklı dikey plasterler, cepheyi beş panoya ayırarak hareketlendirmektedir. Aynı cephenin biri batı köşesi yakınında, diğeri doğu köşesi yakınında olmak üzere iki girişi mevcuttur. Bunlardan nartekse ulaşımı sağlayan batı köşesi yakınındaki giriş açıklığı, yuvarlak kemerlidir ve üstte ince silmelerle çevrilmiştir. Kemerin üst kesiminde üçüz bir pencere açıklığı görülmektedir. Ancak ortadaki pencere açıklığı, diğerlerine göre biraz daha geniş ve yüksek tutulmuştur. Girişin üst kesimi, saçak seviyesinde üçgen bir alınlıkla son bulmaktadır. Kuzey cephenin doğu kesiminde, yan nefin üçüncü birimine açılan giriş; yuvarlak kemerlidir ve plastik süslemelerle bezenmiştir. Girişin üst kesimi, narteks girişinde olduğu gibi üçgen bir alınlıkla taçlandırılmıştır. Aynı cephe üzerinde yan nefin açılan pencere yuvarlak kemerlidir ve etrafı silmelerle çevrilmiştir. Pencerenin alt kesiminde bir kitabe mevcuttur.<sup>12</sup> Sade görümlü bu açıklığın doğusunda, duvara gömülü bir başka yazıt daha bulunmaktadır. Aşağıya kadar inen bu yazıtı kalın bir silme hareketlendirmektedir.

Kuzey cephenin batısında bulunan ana giriş ile nartekse geçilmektedir. Narteksin güneybatı köşesinde, üst kata çıkışı sağlayan ahşap bir merdiven yer almaktadır. Üst katta antika bir org bulunmaktadır. Narteksin doğu duvarı üzerindeki üç ayrı kapıyla naosa giriş sağlanmaktadır. Bunlardan biri orta, diğer ikisi yan neflere açılmaktadır. Doğubatı doğrultusundaki naosta, nefleri ayıran sütunlar, aynı yöndeki yuvarlak kemerlerle birbirine bağlanmıştır. Naosun kuzey ve güneydeki duvarları üzerinde, sütunların hizasına denk gelen kesimlerde gömme, yarım sütunlar mevcuttur. Orta nefin tonozu, kemerlerle desteklenmiştir. Naosun kuzey ve güneyindeki duvarları üzerinde, karşılıklı denk gelecek şekilde yerleştirilmiş eyvan benzeri dört adet niş, altar ve heykelciklerle donatılmıştır (Resim 4).

Naosun doğusunda, zeminden iki basamakla yükseltelen bema mekanı yer almaktadır. Bema üç birimli olarak düşünülmüştür. Ortadaki kesimi oniki dilimli kubbe örtmektedir ve kubbeye geçiş pandantiflerle sağlanmıştır (Resim 5-6). Kubbe eteğinin kuzey ve güney kesiminde, yuvarlak kemerli birer pencere mevcuttur. Ortadaki kubbenin her iki yanındaki birimler yan neflerin devamı şeklindedir, ancak üst örtüleri farklıdır. Bemadaki ana altların her iki yanında, iki basamaklı kaide üzerine oturan mermer birer altar daha bulunmaktadır.

Bemanın kuzey duvarının doğu kesiminde, üç dilimli kemerli bir kapıyla girilen prothesis, kareye yakın dikdörtgen planıdır ve doğu ve batı yönünde açılmış pencereler içeriye ışık sağlamaktadır. Mekanın üzeri düz bir tavanla örtülü olup, kuzeybatı köşesinde bulunan bir merdivenle ikamet mekanlarına ulaşılmaktadır.

Yapı; kitabesinden de anlaşıldığı gibi, ilk kez XVII. yy'da inşa edilmiştir. Ancak çeşitli hasarlar gördüğünden, değişik dönemlerde yapılan restorasyon çalışmalarıyla günümüze ulaşabilmiştir.

### **Dış Cephe Süsleme Özellikleri:**

Yapının dış cephelerinde yer alan tüm açıklıkların etrafı silmelerle çerçevelenmiştir. Kuzey cepheyi dikey panolara ayıran plasterler, yatay silmelerin alt kesiminde, sütun başlığı görünümündeki plastik unsurlarla sona ermektedir. Söz konusu başlığın üst kesiminden geçen enine kaval silme, sadece kuzey cephede görülmektedir. Aynı cephenin doğu ve batı girişleri saçak seviyesinde üçgen alınlıklarla taçlandırılmıştır. Bunlardan doğudakinin yuvarlak kemeri ince silmelerle çerçevelenmiş, içi bir takım bölümlere ayrılmıştır. Bu küçük panocuklar, geometrik düzendeki baklava motiflerinin ard arda sıralanmasıyla oluşturulmuştur. Cephenin batısındaki ana giriş diğerinden farklıdır. Kapı kemerinin üst kesimindeki üçüz pencere açıklığı dikkati çekmektedir. Giriş açıklığı ve üçüz pencere kemerleri tek bir silmeyle profillendirilmiştir. Bunun dışında, kemer yüzlerinde herhangi bir süsleme unsuru kullanılmamıştır.

Kilisenin batı cephesinde; kuzey cephe saçak seviyesindeki, enine kaval bir silme cepheyi iki bölüme ayırmaktadır. Bu cephenin alt kesiminde ortada, cephenin tek süsleme unsuru olan Burbon Hanedanı'nın arması bulunur ve üzeri zambak motifleri ile bezelidir.

### **İç Mekan Süsleme Özellikleri:**

St.Polycarp Kilisesi, dış cephede sergilediği yalınlığa karşın; iç mekanlarda, özellikle bema, orta ve yan neflerin yanı sıra, altar nişlerinde yer alan yoğun süsleme ve heykelcikleriyle de dikkati çekmektedir. Ayrıca tüm yüzeyleri boş yer bırakmaksızın kaplayan, dönemin ünlü sanatçıları tarafından yapılmış, freskleriyle de etkileyicidir.

Bema mekanının üzerini örten oniki dilimli kubbenin her diliminde, madalyonlar içine alınmış havari portreleri dikkati çekmektedir. Madalyonların alt ve üst kesimleri bitkisel motiflerle bezenmiştir. Kubbe dilimlerinin ve madalyonların etrafı altın yıldız ile çerçevelenmiştir. Kubbedeki çerçeveler de ince silmelerle profillendirilmiştir. Panoları belirleyen bu plastik unsurların üzeri yağlı boya süslemelerle, boş yer bırakılmaksızın doldurulmuştur. Kubbenin ortasında "S" kıvrımlı bitkisel motiflerle bezeli bir kabara ve üzerinde "Kutsal Ruh" un sembolü olan güvercin yer almaktadır. Söz konusu altın yıldızlı çerçeveler, kabaranın "S" kıvrımlarında da kullanılmıştır. Dilimli kubbe eteği, bitkisel ve geometrik motiflerle süslü dört adet kaval silme ile son bulmaktadır. Kubbeye geçişi sağlayan pendantsiflerin üçgen yüzeylerinde dört İncil yazarı, kuzey ve güneyde pendantsiflerin arasında kalan yarım daire şeklindeki yüzeylerde ise St. Polycarp ve piskopos tasvirleri yer almaktadır (Resim 6). Yarım daire şeklindeki yüzeylerin ortasında yer alan pencerelerin etrafı ince silmelere çevrilmiştir. Silmelerin içleri de bitkisel motiflerle süslüdür. Bemayı örten kubbe ile orta nef tonozunu ayıran kemer karnında, etrafı altın yıldızla çerçevelenmiş yuvarlak ve çokgen panolar içinde kilise büyüklerinin portreleri yer almaktadır.

Naosun orta nef tonoz başlangıcı hizasında, bemaya kadar uzanan kesiminde üst üste üç sıra kaval silme kullanılmıştır. Orta nefi örten yuvarlak kemerli tonozun yan yüzeylerinde ve üst kesiminde değişik geometrik panolar içinde İncil'de geçen konular



işlenmiştir (Resim 7). Bunların aralarında, dikdörtgen çerçeveler içinde boydan resmedilmiş piskoposların yanı sıra, “St. Polycarp’ın Şehit Edilmesi” (Resim 8), “Meryem’e Müjde”, “İsa’nın Doğum’u” (Resim 9), “Theotokos Meryem” ve “Son Akşam Yemeği” vb. konulu tasvirler görülebilmektedir (Resim10-11).

Bemanın iki yan birimindeki manastır tonozlarında ve oval kubbelerin eteğinde, ince silmeler göze çarpmaktadır. Naostaki yan nefleri örten çapraz tonozlar, ince kaburgalarla hareketlendirilmiştir. Söz konusu tonozlar, melek figürleri ve soyut bitkisel motiflerle bezenmiştir.

Kilisedeki nefleri birbirinden ayıran sütunların malzemesi taştır. Ancak kahverengi damarlı mermer görünümü verecek şekilde boyanmıştır. Sütun başlıkları ise volüt ve akantus yaprakları ile bezelidir. Sütunları birbirine bağlayan yuvarlak kemerler, ince yassı silmelerle çevrelenmiştir. Kemerlerin kilit taşları ise birer akantus yaprağı ile taçlandırılmıştır. Naostaki kemerlerin karnı kısımlarında, her biri farklı bezenmiş, genellikle geometrik geçmelerden oluşan, aralarında bitkisel desenlerin de bulunduğu süslemeler mevcuttur (Resim7). Orta nef bakan kemerlerin köşelerinde, madalyonlar içinde din adamları, aziz ve azizelerin portreleri yer almaktadır (Resim 9). Diğer boş alanlar, altın yaldız ağırlıklı bitkisel desenlerle doldurulmuştur.

### **Değerlendirme ve Sonuç:**

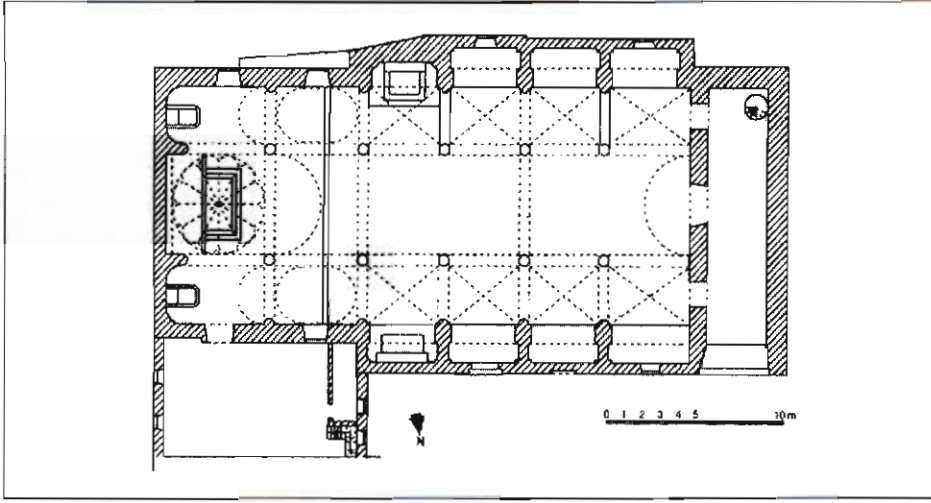
İzmir’de farklı mezheplere hizmet eden, günümüze değin gelebilmiş ve bugün ibadete açık en eski kiliselerden olan St.Polycarp XVII.yy. başlarına aittir. İncil’de de adına rastladığımız kilise St.Polycarp adına; üç nefli, bema kesimi kubbeli bir bazilika şeklinde inşa edilmiştir (Çizim1).

Aynı veya farklı dönemlerde inşa edilmiş olan, İzmir’deki kiliseleri belli bir plan tipine göre gruplandırmak mümkün değildir. Diğer bir deyişle, yapıların plan ve süsleme özellikleri açısından belirli bir döneme özgü üslupsal özellikleri saptanamamaktadır. Hıristiyanlığın ilk yıllarından beri yaygın olarak kullanılan bazilikal plan şeması İzmir’deki kiliselerde de uygulanmış ve çoğunda tek nefli plan tipi tercih edilmiştir. Sonuç olarak, farklı veya aynı mezhebin kiliselerinde plan ve süsleme özellikleri açısından ortak özellikleri saptayabilmek pek mümkün değildir. Ancak, İzmir’deki St.Polycarp kilisesi bazilikal planlı, üç nefli, bema mekanın kubbeli oluşu açısından St. Jean Evangelist kilisesiyle (Çizim2) benzer özelliklere sahiptir.

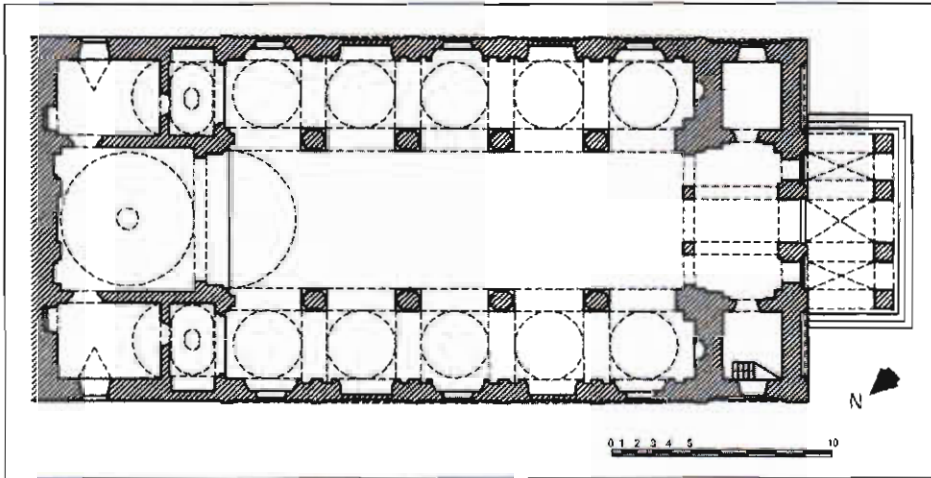
İzmir’deki kilise yapılarının iç mekanlarındaki dinsel konulu fresklerin yanı sıra, alçı ile oluşturulmuş bezemelerde de farklılıklar göze çarpmaktadır. Ancak bazı kiliselerde dinsel konulu fresklerin bulunmamasına karşın; Pasaport’taki St. Polycarp, Buca’daki St. Jean Baptista, Bornova’daki Santa Maria, Bayraklı’daki St. Antuan kiliseleri yoğun bir şekilde dinsel konulu fresk içermektedir. Özellikle Pasaport’taki St. Polycarp’ın freskleri, İzmir’in simgesi Saat Kulesi ve Alman Konsoloslugu’nun mimarı olan İzmirli Levanten Raymond S. Pére’ye aittir.

İzmir’deki kiliselerin dış cepheleri genelde sade bir görünüme sahip olmakla birlikte, çoğunda ana girişin yer aldığı cephe özenle işlenmiştir. Ancak kiliselerin inşa edildikleri

yıllarda çağdaş Avrupalı mimari akımlardan etkilenmedikleri dikkat çekicidir. Oysa XVIII. yüzyılda başlayan ve Osmanlı İmparatorluğu'nda "Batılılaşma Dönemi" olarak da tanımlanan bir dönemde, Anadolu İslam yapılarında bile çok fazla Avrupalı unsur göze çarpmaktadır. İzmir'de bu yıllarda yapılan kiliselerin çağdaş Avrupa mimarisinden etkilenmemesinin nedeni; yapıların öncelikle ibadete açılmalarının amaçlanması, buna karşın sanatsal eser yaratmanın muhtemelen ikinci planda kalmış olabileceğini akla getirmektedir.



Çizim 1. St. Poycarp Kilise Planı



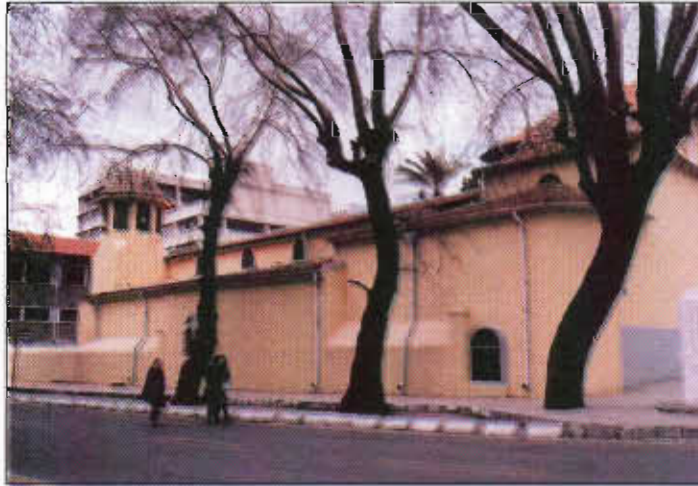
Çizim 2. St. Jean Evangelist (D.O.M.) Katedral Kilisesi



Resim 1. İzmir St. Polycarp Kilisesi. Bema mekanında yer alan St. Polycarp Heykeli.



Resim 2. İzmir St. Polycarp Kilisesi. Güneybatıdan genel görünüm.



Resim 3. İzmir St. Polycarp Kilisesi. Güneydoğu cephesinden genel görünüm.





Resim 4. İzmir St. Polycarp Kilisesi. Batı cephesinin güney ucunda yükselen çan kulesi.



Resim 5. İzmir St. Polycarp Kilisesi. Naos'un kuzeyindeki yan neften güneybatıya bakış.





Resim 6. İzmir St. Polycarp Kilisesi. Kuzeydeki yan nefin soldan dördüncü biriminde yer alan görkemli şapel.



Resim 7. İzmir St. Polycarp Kilisesi. Bema mekanından bir görünüm.



Resim 8. İzmir St. Polycarp Kilisesi. Bema mekanını örten oniki dilimli kubbe.



Resim 9. İzmir St. Polycarp Kilisesi. Bemada, kubbenin alt kesiminde yer alan pencere ve fresklerden görünüm.

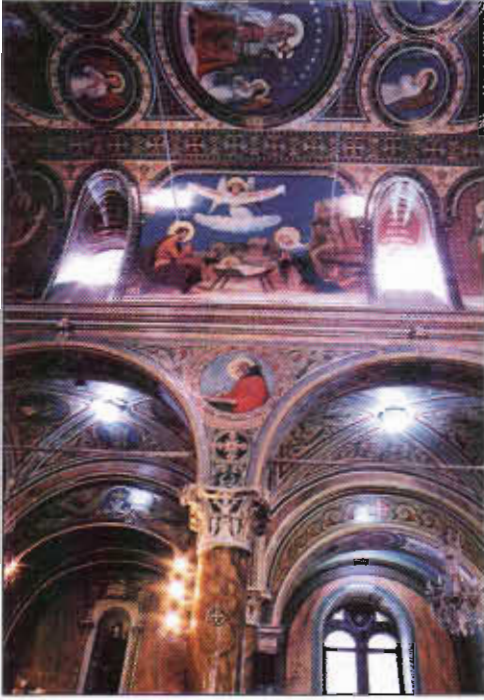


Resim 10. İzmir St. Polycarp Kilisesi. Naosun orta nefinden doğuya bakış.



Resim 11. İzmir St. Polycarp Kilisesi. Orta nefi örten tonoz fresklerinden bir ayrıntı.





Resim 12. İzmir St. Polycarp Kilisesi. Naostan bir sütun başlığı ve üst örtü görünümü.



Resim 13. İzmir St. Polycarp Kilisesi. Orta nefi örten tonoz fresklerinden bir görünüm.



Resim 14. İzmir St. Polycarp Kilisesi. Orta nefi örten tonoz fresklerinden ayrıntı.



## KAYNAKÇA

- ARUNDEL, F.V.J., **A Visit to the Seven Churches of Asia Minor**, London, 1828.
- ATILLA, A.N., « Unutulmuş Bir Mimarı », **İzmir Life Dergisi**, S.5, İstanbul, 2002.
- BAPTİSTE, P. J., **St. Polycarpo et Son Tombeau Notice Historique**, İstanbul, 1911.
- BAYKARA, T., **İzmir Şehri ve Tarihi**, İzmir, 2001.
- BLAKE, E.C., ve EDMONDS, A.G., **Biblical Sites in Turkey**, İstanbul, 1998.
- CADOUX, C. J., **Antient Smyrna, A History of the City from the earliest times to 324 A.D.**, Oxford, 1938.
- CİMCOZ, A., 'İzmir St-Polycarpe Kilisesi Üzerine', **Ege Mimarlık Dergisi**, S.34, İzmir, 1992.
- CİMOK, F., **The Seven Churches**, İstanbul, 1999.
- EYÜCE, B.Ö., " İzmir'in Kilise Yapıları", **Art Decor Dergisi**, S.79, İstanbul, 1999.
- FİSCHER, J.A., **Die Apostollischen Vater**, München, 1956.
- GÖKOVALI, Ş., **7 Bilge, 7 Harika, 7 Kılıse, 7 Uyuyanlar**, İzmir, 1968.
- MERCANGÖZ, Z., **Uluslararası XXI. Yüzyıl Eşiğinde İzmir Sempozyumu**, İzmir, 2001.
- MISSIR, L., **Epitaphier des Grandes Familles Latines des Smyrne**, Bruxelles, 1985.
- PAPİ, C., **İzmir'deki Bizans Sonrasında İşlevini Sürdüren Kılıseler**, Ege Üniversitesi Edebiyat Fakültesi Türk İslam Sanatı Ana Bilim Dalı Mezuniyet Tezi, İzmir, 1988.
- PINAR, İ., **Gezginlerin Gözüyle İzmir XVII. Yüzyıl**, İzmir, 1998.
- PINAR, İ., **Gezginlerin Gözüyle İzmir XVIII. Yüzyıl**, İzmir, 1996.
- PORATTİ, P. D., **St.Polycarpo (Vescovo di Smirne e Martire)**, Alba, 1953.
- SLAARS, B. F., **Etude sur Smyrne**, İzmir, 1868 (Bunun Türkçe çevirisi için bkz. **İzmir Hakkında Tetkikat**, Arapzade Cevdet, İzmir, 1932).
- TÜL, Ş., « İzmir Gibi Bir Kente Yaraşan Adıyla: Çok Meyveli Aziz », **Gözlem**, İzmir, Ağustos, 2000.

## DİPNOTLAR

\* Yrd. Doç. Dr., Restorasyon Uzmanı Yüksek Mimarı, Sanat Tarihiçi, Dokuz Eylül Üniversitesi, Güzel Sanatlar Fakültesi.

1. Azizin yaşamı ve mezarı konusunda ayrıntılı bilgi için bkz; P. J. Baptiste, **St. Polycarpo et Son Tombeau Notice Historique**, İstanbul, 1911 ; P. D. Poratti, **St.Polycarpo (Vescovo di Smirne e Martire)**, Alba 1953 ; J.A. Fischer, **Die Apostollischen Vater**, München, 1956, s.227-266 ; Ayrıca Hıristiyanlığın ilk yılları ve Aziz Polycarp'a ilişkin bilgiler için bkz; C. J. Cadoux, **Antient Smyrna, A History of the City from the earliest times to 324 A.D.**, Oxford, 1938 [öz. s.303-404'deki XI ve XII bölümler (Jews and Christians at Smyrna under the Pre-Constantian emperors I/31 B.C.-161 A.D. ve Jews and Christians at Smyrna under the Pre-Constantian emperors II, 161-324 A.D.)] ; Z. Mercangöz, **Uluslararası XXI. Yüzyıl Eşiğinde İzmir Sempozyumu**, İzmir, 2001, s.28-35 ; T. Baykara, **İzmir Şehri ve Tarihi**, İzmir, 2001, s.51 ; Ş.Tül, « İzmir Gibi Bir Kente Yaraşan Adıyla: Çok Meyveli Aziz », **Gözlem**, İzmir, Ağustos 2000, s.30 ; İ. Pınar, **Gezginlerin Gözüyle İzmir XVII. Yüzyıl**, s.36, 39, 46, 49, 61, 91, 92 ; İ. Pınar, **Gezginlerin Gözüyle İzmir XVIII. Yüzyıl**, s.22, 44, 47.

2. Yedi Kılıseye ilişkin eski ve yeni çok sayıda yayın bulunmaktadır, ancak bunları burada saymak mümkün değildir. Batılı misyonerlerin ve gezginlerin özellikle XIX. yüzyılda artan bir ilgiyle bölgeyi ziyaret ettikleri bilinmektedir. Böyle erken tarihli bir seyahatname için bkz. F.V.J. Arundel, **A Visit to the Seven Churches of Asia Minor**, London, 1828; E.C. Blake ve A.G. Edmonds, **Biblical Sites in Turkey**, İstanbul, 1998, s.126-128; Ş.Gökovalı, **7 Bilge, 7 Harika, 7 Kılıse, 7 Uyuyanlar**, İzmir, 1968, 35-36; F. Cimok, **The Seven Churches**, İstanbul, 1999, s.54-61.

3. Bkz. P. J. Baptiste, a.g.e., s.327-329 ; L. Missir, **Epitaphier des Grandes Familles Latines des Smyrne, Bruxelles**, 1985, s.30,33 ; B. F. Slaars, **Etude sur Smyrne**, İzmir, 1868, s.150 ; bunun Türkçe çevirisi için bkz. **İzmir Hakkında Tetkikat**, Arapzade Cevdet, İzmir, 1932.

4. Bkz. L. Missir, a.g.e., s.33 ; A. Cimcoz, 'İzmir St-Polycarpe Kilisesi Üzerine', **Ege Mimarlık Dergisi**, S.34, İzmir, 1992, s.103 ; Ö. Eyüce, " İzmir'in Kılıse Yapıları", **Art Decor Dergisi**, S.79, İstanbul, 1999, s.115-117.

5. Bkz. L. Missir, **ay.yer.**

6. Bkz. P.J. Baptiste, a.g.e., s.333.

7. Pere'nin yanı sıra Adolfo Scarselli adındaki bir diğer sanatçının da çalıştığı yazılıdır. Bilgi için bkz. P.D.

---

Poratti, **a.g.e.**, s.159 ; B. Papi, **İzmir'deki Bizans Sonrasında İşlevini Sürdüren Kilseler**, Ege Üniversitesi Edebiyat Fakültesi Türk İslam Sanatı Ana Bilim Dalı Mezuniyet Tezi, İzmir, 1988 ; A.N.Atilla, « Unutulmuş Bir Mimar », **İzmir Life Dergisi**, S.5, İstanbul, 2002, s.62-64; A. Cimcoz, **a.g.e.**, s.103 ; Ö. Eyüce, **a.g.e.**, s.115-117.

**8.** Bkz. P.J.Baptiste, **a.g.e.**, s.331 ; L.Missir, **a.g.e.**, s.36.

**9.** Bkz. P.J.Baptiste, **ay.es.**, s.332.

**10.** Bkz. L.Missir, **a.g.e.**, s.37. Çalışmasında, zemin döşemesi olarak kullanılan mezar taşlarının nereden geldiği konusunda bir fikir belirtmemiştir. Ancak P.J. Baptiste, günümüzde mevcut olmayan, yapıya alt bir mezarlıktan bahsetmektedir. Episkopos'tan aldığımız sözlü bilgiye göre, **söz konusu** mezarlığın başka bir yere nakledilmesi sırasında; aileler, mezar taşlarını bir anı olarak kilisede kullanılmak üzere bırakmışlardır.

**11.** Bkz. L. Missir, **a.g.e.**, s.32, res.32.

**12.** Yapının kitabesinde, 1892-98 yılları arasında Kapuçinler'in başkanı Rahip Père Bernardin de Monte Marciano'nun yaptırdığı restorasyondan söz edilmektedir. Ayrıntılı bilgi için bkz. L. Missir, **a.g.e.**, s.36.