

THE TRADITIONAL NAMES IN THE ART OF TRADITIONAL TURKISH FABRIC

We come across a number of names in the art of Turkish fabric. These name varieties appear according to the features of fabric weaving or the environment or regions in which it is woven.

The fabrics according to the environment where they are woven: home textiles, commercial textiles, palace textiles (for Ottoman Palace) and fake textiles.

In terms of textile features of fabrics: The fabrics named according to the places where they are woven (Halep fabric, Bursa fabric, Selanik çuhası). The fabrics named with individual names (Selimiye, Ahmediye, Hasan Bey Keyfiyesi). The fabrics carrying technical names (velvet, kutnu, spotted). In terms of textile damasko, brokar and velvets.

Some of the most important fabrics coming from the Seljuk and Ottoman times: Abani, Ahmediye, alaca, altıparmak, atlas, beledi, boğası, bürümcük, canfes, çatma, çuha, dilba, ehram, gaze, helali, istufa, kadife, kemha, kutnu, Selimiye, seraser, sevai, şilebezi, and zerbaft. There are also more than two names of fabrics mentioned in this essay.

In this study, though not including the whole, we have aimed at collecting the types of Turkish fabrics under the same heading.

Key Words: Turkish Fabrics, traditional fabrics, textiles, Ottoman fabrics, the art of Turkish fabrics

Türk kumaş sanatında pek çok kumaş ismine rastlarız. Ancak bunların ne tür özelliklere sahip olduğu ve nasıl dokundukları hakkında fazla bir bilgiyle karşılaşmayız. Bu yazımızda geleneksel kumaş türlerinin çeşitli özelliklere göre nasıl sınıflandırıldığına ve teknik özelliklerine değinerek, kumaş türlerini ele almaya çalışacağız. Böyle bir çalışmayla geleneksel kumaş türlerimizi de bir başlık altında toplamaya gayret edeceğiz. Bunu yaparken üst kültür alt kültür ayrımına girmeden, kumaş adlarına dayanarak ele alacağız. Çünkü bazı kumaşlar, farklı kültürlerde aynı isim ve dokuma özelliklerine sahip olabilmektedir.

Kumaş çeşitlerini sınıflandırırken değişik açılardan ele almak koşuluyla çok çeşitli gruplara ayırmamız mümkündür. Kumaşları, üretildikleri ortam açısından değerlendiresek, **dokundukları çevreye göre** bir sınıflandırmaya tabi tutabiliriz. Özel adlar taşıyan kumaşları **dokuma özelliklerine göre**, yapıları (dokuma teknikleri) açısından ele aldığımızda da **teknik açıdan** bir sınıflandırma yapabiliriz. Geleneksel kumaşlarımızı, bu çerçevede ele alarak konuya giriş yapmamız daha uygun olacaktır.

* Arş. Gör., Atatürk Üniversitesi, Güzel Sanatlar Fakültesi, Geleneksel Türk El Sanatları Bölümü, 25240-ERZURUM fsalman@atauni.edu.tr

I- DOKUNDUKLARI ÇEVREYE GÖRE SINIFLANDIRMA

Dokunduğu çevreye göre kumaşlar; **ev dokumaları**, **çarşı dokumaları**, **saray dokumaları** ve **taklit dokumalar** olmak üzere dört gruba ayrılır.¹

A-EV DOKUMALARI

İlk zamanlar dokumacılık ev sanatı olarak kadınlar tarafından yapılırdı. Bu iş daha çok, ev halkının kumaş ihtiyacını karşılamaya yönelik olarak yapılmıştır. Evde beslenen evcil hayvanların yapağıları, halkın yaşadığı yöredeki pamuk ve keten, bu dokumaların malzemesini oluşturmuştur. Kullanılan hammadde, ailenin yaşadığı çevreye göre değişkenlik göstermektedir. Hayvancılıkla meşgul olunan yerlerde yün, pamuğun ve ketenin yetiştiği bölgelerde pamuklu ve keten dokumalar, ipeğin üretildiği yerlerde ipekli dokumalar yapılmıştır.

Ev dokumalarından bir kısmı hizmet ettikleri amaca göre üretilirdi. Yağlık, peşkir, uçkur ve çevreler, bürümcük ve kıvratma, iç giyim bezleri çeşitli bakımdan bir sınıf oluşturacak kadar çoktur. Etamin gibi bazı dokumaların üzerine işleme desenler yapıldığı için çözüğü ve atkılar hesaplanarak kumaş dokunurdu. Pek çok işleme örneği, bu şekildeki ev dokumalarından günümüze kalmıştır. Yorgan yüzü ve yatak çarşafı olarak kullanılan **alaca**, erkeklerin dış giyiminde kullanılan **aba**, ev dokumalarından sayılabilir.

B-TİCARİ DOKUMALAR

Eskiden ev dokumaları halkın ve devletin kumaş ihtiyacını karşılamaya yetmiyordu. Bu açığı kapatmak için dokumacılığı meslek edinmiş kimseler, kendi dükkân ve atölyelerinde üretim yapıyorlardı. Bu kumaşların dokunup, tezgâhtan çıkışına kadar ipliklerin hazırlanıp boyanması yan endüstriyi de geliştirmiş, yeni meslekler ortaya çıkarmıştır. Büküm işleri, boyacılık, simkeşlik, perdah ve aprecilik, kılaptancılık bu mesleklerden bazılarıdır.

Gerek bu sanat dallarında çalışanlar, gerek dokumacılar, yapacakları işlerde serbest değillerdi. Yaptıkları işlerde, bağlı oldukları kendi loncaları ve devlet tarafından konulan kurullarla, üretim yaparlardı. Kumaşların kaliteleri de bu birimler tarafından belirlenirdi. Üretim bu kurullar doğrultusunda yapıldıktan sonra, kumaşlar mühürlenir ve daha sonra satılırdı.²

C- SARAY DOKUMALARI

Saray halkının ve sultanların giyimi, halkın giyiminden tamamen ayırdı. Her sınıfa mensup insanların giyim şekilleri zaten yasalarla belirlenmişti. Daha gösterişli ve şatafatlı bir hayat süren saray mensupları için, saray atölyelerinde veya saraya bağlı başka atölyelerde özel kumaşlar dokunurdu. Bu kumaşlar kıymetli malzemelerle dokunduğu için son derece pahalıydı ve sınırlı olarak imal edilirdi. Böyle dokumalar kimi zaman da

1 Bkz., Melek SEVÜKTEKİN APAK ve Arkadaşları, *Osmanlı Dönemi Kadın Giyimleri*, Ankara, 1997, s.18

2 Bkz., Çetin AYTAÇ, *El Dokumacılığı*, Ankara, 1998, s. 166

yabancı devlet adamlarına ve elçilere hediye edilirdi.

En son olarak 1845'te özel bir teşebbüsle kurulan Hereke fabrikası 1875 yılına kadar saray için döşemelik kumaş üretmiştir. Yalnızca saray ihtiyaçlarını karşılamak için çalışan fabrikanın kumaşları, Osmanlı kumaşlarına ait son örnekleri teşkil eder.³

D-TAKLİT DOKUMALAR

Türk kumaşları örnek alınarak Doğulu (genelde İran ve Hindistan) ve Batılı dokumacılar tarafından taklit edilerek dokunmuşlardır. Avrupa pazarlarında büyük ilgi gören geleneksel kumaşlarımız, böyle bir yöntemle yabancılar tarafından üretilerek kendi uluslarının beğenisine sunulmuştur. Bu kumaşlar Osmanlı saray atölyelerinde dokunmuş gibi satılırdı. O dönemlerde çatma ve kadifelerimiz İtalyanlar, kutnu ve atlaslarımız Fransızlar, üsküfe ve sevailerimiz Ruslar tarafından büyük bir ustalıkla taklit ediliyordu.

II- KUMAŞLARIN DOKUMA ÖZELLİKLERİNE GÖRE ADLANDIRILMASI

A-DOKUNDUĞU YERE GÖRE ADLANDIRILAN KUMAŞLAR

Kumaşlar dokundukları yere göre, **Halep Kumaşı**, **Bursa Kumaşı**, **Şam Kumaşı**, **Musul Kumaşı** gibi isimler alırken, bazı kumaşlar hem kendi adını, hem de dokunduğu yerin adını almışlardır. Bunlara örnek olarak **Bursa kadifesi**, **Üsküdar çatması**, **Ankara sofı**, **Bilecik çatması**, **Selanık çuhası** gibi kumaşlar sayılabilir. Bazı kumaşlar da dokunduğu yerin değil, kullanıldığı bölgenin adını taşırdı. **Trablus kuşağı**, **Konya sevaisı**, **Antalya abanıslı** gibi.⁴

B-ŞAHİS ADI VERİLEN KUMAŞLAR

Bu tür kumaşların bazılarında neden şahıs adı verildiği bilinmese de bazılarında dokuyan ustanın adı, bazılarında da dönemin sultanlarının adı verilmiştir. **Hasan Bey keyfiyesi**, **Selimiye**, **Mecidiye**, **Ahmediye** gibi kumaşlar bu guruba girer.

C-TEKNİK ADLAR TAŞIYAN KUMAŞLAR

Dokuma tekniğine göre adlandırılan **tafta**, **atlas**, **kadife**, **kutnu** gibi kumaşlarla birlikte kullanılan malzemeye göre adlandırılan **kutnu telli**, **taraklı atlas**, **telli hataylı** gibi örnekler üçüncü grup kumaşları teşkil eder. Bu gruba renk sayısına göre adlandırılan **serenk**, **heftrenk**, **şestarı** gibi kumaşlarla, desenlerine göre adlandırılan **benekli**, **devetabanı**, **telli hataylı**, **çınarlı hataylı** gibi kumaşlar da dâhil edilebilir.

III-DOKUMA TEKNİĞİ AÇISINDAN KUMAŞLAR

Üstteki iki başlıkta kumaşları pek çok gruplara ayırdık. Oysa bütün kumaşlar dokuma şekli itibarıyla üç temel teknikte veya bunların türevleriyle dokunur. Bu yüzden doku-

3 Bkz., APAK, Osmanlı... s. 18

4 Bkz., Nevber GÜRSU, **Türk Dokumacılık Sanatı Çağlar Boyu Desenler**, İstanbul, 1988, s. 21

maları damasko, brokar ve kadife olarak teknik açıdan üç ana grupta toplayabiliriz.

A-DAMASKO

Tek çözgü grubu ve tek atkı grubuyla kumaş desenlerin dokunması tekniğine dayanan kumaş çeşitleri **damasko** adıyla bilinir. **Damask** olarak da adlandırılmaktadır. Düz dokumanın yanı sıra desenli dokunan armürlü ve jakarlı mamuller bu tarzda dokunabilirler.

B-BROKAR

Normal olarak atkı ve çözgü iplikleri gruplarından başka, ilave çözgü veya atkıyla ya da her ikisiyle de desen oluşturulması yöntemine dayanan kumaş türleridir. İlave çözgülü kumaşlara **Lampas** da denir. Yoğun ve karmaşık desenli kumaşların çoğu bu yöntemle dokunmuştur.

C-KADİFE

Atkı ve çözgü ipliklerinin arasında hav oluşturan ilave çözgülü kumaş türleridir. Yumuşak, tüylü veya kabartma yüzeyli bir görüntü oluştururlar.

GELENEKSELTÜRK KUMAŞ ADLARI

Türklerin tarih boyunca kullandıkları kumaş çeşitlerinin sayısı bir hayli fazladır. Zaman içerisinde yıpranan bir materyal olması sebebiyle günümüze az örnek ulaşmıştır. Kaynaklarda adı geçen kumaş türlerinin sayısı 650 civarındadır. Ancak çoğu hakkında detaylı bilgi olmadığını bir kez daha belirtmek uygun olacaktır. Bunlardan bir kısmın alfabetik sırayla aşağıda tanıtılmaya çalışılmıştır.

Aba: Yıkanmış, temizlenmiş ve taranmış yün yapağıdan dokunarak veya dövülerek, daha sonra preslenerek elde edilen kalın bir kumaş türüdür. İnce keçeye benzer görünümlü, kalın bir dokuma olan aba, soğuğu geçirmeyen özelliğiyle genelde iklimi sert ve soğuk yörelerde cübbe, hırka, potur, çakşır, terlik olarak, askeri birliklerde de giyim eşyası, tozluk ve dizlik olarak kullanılmıştır.⁵ Eskiden en iyi abalar Balıkesir'de dokunurdu. Aba'nın iyah renkli olanına **kebe** denir.

Abai: Eskiden dokunan bir tür ipekli kumaş olan abai, klaptan ve ipekle işlenmiş kalın ve iri desenli özellikleri olan bir kumaştır.⁶ Genellikle döşemelik ve bohçalık olarak kullanılmıştır.

Abanl: Sanya çalan beyaz zemini üzerine açık turuncu ipekle süslemelerin işlendiği bir kumaştır. Abanilerin, etna ve âlâ olmak üzere iki türü vardı. **Etna** pamuktan, **âlâ** ise ipekten belirli ölçülerde ya da top kumaş halinde dokunurdu. Belirli ölçüde olanlardan kuşak, sarık, başörtüsü, bohça, yorgan yüzü vb gündelik eşyalar; top halinde dokunanlardan erkek gömleği, kadın giysisi ve hırka yapılırdı. İstanbul, Bursa, Bağdat, Halep ve Hindistan'da dokunan kumaş, yapıldığı yere, desenine ve rengine göre adlandırılırdı. En

5 Bkz., Mehmet ÖNDER, *Antika ve Eski Eserler Klavuzu*, Ankara, 1995, s. 5

6 Bkz., BÜYÜK LAROUSSE, *Abai Mad. C. 1*, s. 6

çok bilinen türleri **Akçabeyaz, Palamudl, Halep, Hint abanileri**ydi. Kimi zaman düz dokunur, üstü sonradan işlenirdi. Kadın giyimi için kullanılan küçük ve geometrik desenli dokunanları da üretilirdi.⁷ Osmanlı'da halk ve tüccarlar, ulema sınıfından ayrılmak için feslerin üzerine abani sarık sarmışlardır.⁸ Kese yapımında kullanılmış bir abani kumaş örneği, Topkapı Sarayı müzesinde bulunmaktadır(Resim-1).



Resim 1. Abani kumaştan kese (19. yy, TKSM)

Abrak: Daha önceleri Orta Asya'da dokunmuş eski bir elbiselik kumaş çeşididir. Ancak ne zaman ve nasıl dokunduğuna dair bir bilgi mevcut değildir.

Adana Bezi: Osmanlı döneminde kullanılmış, pamuktan astarlık bir kumaş türüdür.

Ağbani (Ağabani): Abani kumaşla aynı olduğunu belirten araştırmacılar da vardır. Ağabani adıyla da bilinir. "Sanımtırak ipekle dokunan, üzeri ibrişim kıvrım dallarla süslenen bir kumaş çeşididir".¹⁰

Ahmediye: III. Ahmet ve Damat İbrahim Paşa devrinde Üsküdar ve Bursa'da dokunan bir çatma kumaş türüdür. Daha çok ipek iplikle dokunan ve döşemelik olarak kullanılan kumaş, ipekli düz bir yüzeye sahiptir. Çeşitli türleri arasında en meşhuru fitilli Ahmediye'dir.¹¹

Akbez: Beyaz pamuktan dokunmuş bir kumaş türüdür. Hint'te dokunanları daha kaliteli ve makbuldür.¹²

Alaca: Genelde renkli pamuklu iplikle dokunan alacalar, eskiden iç giyimde tefrişte ve çeşitli ihtiyaçlarda kullanılmıştır. Bu gün daha çok Buldan, Arapkir ve Gaziantep'te dokunmakta olan alaca kumaşları, çok eskilerde ipekle dokunmaktaydı.¹³ Lacivert ya da bordo zemin üzerinde sarı çizgileri olan bir tür pamuklu kumaştır. Dayanıklı ve kullanışlı bir kumaş olan alaca, eski dönemlerden beri İstanbul'da ve Anadolu'nun birçok

7 Bkz., BÜYÜK LAROUSSE, Abrak Mad. C. I, s. 8

8 Bkz., Celal Esat ARSEVEN, Abani Mad., **Sanat Ansiklopedisi**, C. I, Ankara, 1986, s. 11

9 ARSEVEN, Abrak Mad. Sanat... C.1, s. 11

10 ÖNDER, Antika... s. 6

11 Bkz., APAK, Osmanlı... s. 21

12 Bkz., ARSEVEN, Akbez Mad. Sanat, C.1, s. 27

13 Bkz., Zahide İMER, **Gaziantep Yöresinde Üretilen Kutnu, Alaca ve Meydaniye Kumaşlarının Bazı teknik Özellikleri**, Ankara, 2001, s.14

yöresinde dokuna gelmiştir. Bu kumaş Osmanlı dokuma sanayinin en çok ürettiği kumaşlardan biridir. Eskiden Zeytinburnu mensucat fabrikasında dokunmuş olan alaca, erkek ve kadın dış giyiminde kullanılmıştır. Tire ve Erzincan'daki el tezgâhlarında dokunanlar ise en ünlüleriydi. Ayrıca Bursa, Halep, Manisa ve Kastamonu'da da alacanın dokunduğunu çeşitli kaynaklardan öğreniyoruz. Şam'da dokunan ipek alacalar Şam alacası adıyla bilinirdi. Günümüzde Buldan (Denizli), Arapkir (Malatya) ve Gaziantep'te eski örneklerle göre benzer alaca kumaşlarının dokunması için çalışmalar yapılmaktadır.¹⁴

Bazı bölgelerde beşparmak adı da verilen alaca kimi zaman kırmızı zemin üzerine sarı çubuklu yollarla da dokunurdu. Bezayağı tekniğinde dokunan kumaş, pamuklu veya ipekli olabilirdi.¹⁵ Selçuklular zamanından beri dokunan alaca kumaşı, kadın ve erkek giyimlerinde hırka, mintan, şalvar, entari gibi kıyafetlerde kullanılırdı. Çeşitli isimlerle de anılan alaca kumaşı; **beşparmak, yollu, çizgili, çubuklu** gibi türleriyle de bilinir.¹⁶

Altınoluk: Alaca kumaşın yarı ipekli olanına altınoluk denilmektedir. Zeminleri kırmızı olup çizgileri sarı, siyah, beyaz, mavi, yeşil, mor gibi altı renk üzerinedir. Altınoluk geçmiş dönemlerde genellikle erkek gömlekleri ve kadın elbiselikleri yapımında kullanılmıştır. Bugün ise aynı kumaş folklorik amaçlı giysilerde kullanılmaktadır.¹⁷ **Ustufa** cinsinden altın sırma veya kılaptanla işlenmiş çizgili ipek kumaşlara bu isim verilmiştir. Bu cins kumaşların üzerinde sırma işlemeli yollar bulunurdu. Alacalar zaman zaman işlemeli kadın şalvarları yapımında da kullanılmıştır.¹⁸

Altıparmak: Al veya lacivert zemin üzerine altı renk çubuklu (yollu) olarak dokunan kumaş cinsidir. Erkek mintanı, kadın entarisi yapımında kullanılır. Kadın giyimindeki yerini günümüz geleneksel kıyafetlerinde de korumaktadır.¹⁹ Çubuklarında sırma işleme bulunanlara **altınoluk** denirdi. Altınoluk, gelinlik entari yapımında kullanılırdı. Bu tür yollu kumaşlara kitabî ve alaca da denirdi. Şam kumaşlarını taklit ederek yapılanlarına Şam **alacası** denirdi.²⁰

Arakıye: Yün veya tiftikten dövülerek yapılmış ince keçe kumaşlara denilmektedir. Arakıyeden cübbe, potur, yelek, külah, takke ve seccade gibi şeyler yapılırdı. Eskiden dervişler ve Mevleviler tarafından kullanılırdı. Arakıyeden yapılan seccadeler ise genelde sırma ve ipekle işlenirdi.²¹ Bunlara arakçın da denilmektedir. Arakıyeden yapılan kavuğun terden kirlenip yağlanmaması için teri emmek üzere giyilen bir takke türü olarak da bu isim kullanılır. Genellikle dervişler arakıye külah giyerler ve bu külahların biçiminden o dervişin hangi tarikata mensup olduğu anlaşılırdı. Mevlevi dervişleri uzun külahlarını (sikke) arakıyeden yaparlardı. Arakıyecilik özellikle İstanbul'da önemli bir iş koluydu.²²

14 Bkz., BÜYÜK LAROUSSE, Alaca Mad. C.1, s. 310

15 Bkz., Nesrin ÖNLÜ, "Geleneksel Dokumalarımızda Çizgi Desenli Kumaşlar ve Günümüzdeki Durumu", *El Sanatlarına Yaklaşım ve Sorunlar Sempozyumu Bildirileri*, Ankara, 1994, s. 331

16 Bkz., ÖNDER, Antika... s. 8

17 Bkz., ÖNLÜ, Geleneksel... s. 332

18 Bkz., MEYDAN LAROUSSE, Altınoluk Mad. C.1, s.385

19 Bkz., BÜYÜK LAROUSSE, Altıparmak Mad. C.1, s. 470

20 Bkz., ARSEVEN, Altıparmak Mad. Sanat... C.1, s. 94

21 Bkz., ARSEVEN, Arakıye Mad. Sanat... C.1, s. 94

22 Bkz., MEYDAN LAROUSSE, Arakıye Mad. C.2, s.56

Arşın: Arış (çözü) teli arasına, ilave altın ve gümüş atkı telleri atılarak dokunan eski bir ipekli kumaş türüdür. Arşın adı da **arşın**'dan gelmektedir. Arşına pamuk iplik karıştırmak, fazladan altın ve gümüş tel kullanmak yasaktı. **Sade arşın** pamuk ipliğinden dokunmakta olup, daha sonra üzerine altın ve gümüş tellerle işleme yapılırdı. Bunlara Dip kumaşı da denilmektedir. Altın ve gümüşün fazla harcanmaması için, dönemin padişahlarınca kimi zaman yasaklanmıştır.²³

Atlas (Saten): Diğer adı saten olan atlas, ipeğin parlaklığını en iyi şekilde yansıtan dokuma ve kumaş türüdür. **Saten** ise XIV. yy.da Fransızca'dan dilimize girmiştir. Atlas kumaşın ilk kez Çin'de dokunduğu ve Araplar vasıtasıyla Batı dünyasına geçtiği bilinir. Selçuklu kaynaklarında XIII. yy.da **Atlas-ı İstanbulî** deyiminin geçmesi, Bizanslıların da bu dokumayı daha önceden bildiğini gösteriyor. XV. yy.da atlas kumaş ithal eden Osmanlılar, XVI. yy.da kadifenin yanında atlas üretimiyle de ilgilenmeye başlar. O dönemde bunların **misk-i atlas**, **şehri atlas** (Bursa işi), **Şam atlası**, **Maraş atlası** gibi türleri görülür. XVII. yy.da yabancı kökenli atlas kumaşların artması, atlas dokumacılığını geriletmişse de XVIII. yy.da tekrar canlandığını görmekteyiz. Pahalı, dayanıklı ve parlak olmasından dolayı saray mensuplarınca daha çok benimsenmiş olan bu kumaş türü; bayrak, sancak, yorgan yüzü, perde, bohça, para kesesi, kürk astarı, kaftan, şalvar, entari eşya ve elbiselerin yapımında kullanılmıştır. Osmanlı sarayında kışın çok giyildiği için saray dilinde kış mevsimine **atlas mevsimi** denilmiştir.

Atkı ve çözgüsü ipekten olan atlas, İslam fihhına göre erkek kıyafetlerinde haram olduğu için, pamukla karıştırılarak kullanılmıştır. Atlaslar dokuma tekniğine göre; **çözgü yüzlü**, **atkı yüzlü**, **çift yüzlü**, **donuk** (mat renkli), **yanardöner** (atkı ve çözgü farklı renkte) atlaslar olmak üzere çeşitli gruplara ayrılırlar. 1640 tarihli narh defterinde kırmızı atlasların diğerlerinden daha pahalı olduğu yazılıdır. Bunun sebebi; kırmızıya talebin fazla olmasıydı. Ayrıca kumaşta sırma ve sim işlemler, desen dokumaları da fiyatı artırıyordu.²⁴ Kâbe'ye her yıl gönderilen atlas kumaşlar, siyah renkli ve altın işlemeliydi. Düz dokunan atlasların yanı sıra boyuna çizgili çubukları olan ve **taraklı** denen türleri de vardı.²⁵

Atlasta en çok tercih edilen renkler; yeşil ve kırmızıydı. Evliya Çelebi'nin Seyahatname'sinde belirttiğine göre, XVI. yy. ortalarında İstanbul'da atlas ticareti yapan 105 dükkân ve 300 esnaf bulunmaktaydı. Osmanlı sarayında vezir seviyesine yükselen paşaların, padişaha sunmaları gereken hediyeler arasında 12 top atlas da vardı. Vezirlere gönderilen menşurlar yeşil, Babiâli'ye gönderilen Sadaret hattı hümayunları da kırmızı atlas keseler içine konurdu. Kanunnameler ve saray teşkilatına dair bazı eserlerde, Türk süvarilerinin al, mor, nefti atlastan kaftan giydikleri belirtilmiştir. Atlasta yazılı sancıklar dokunduğu gibi, kitap mahfaza ve kılıflarında da atlas kullanılmıştır.²⁶

Bahmal: Eskiden dokunan bir kadife türüne verilen isimdir.²⁷

23 Bkz., BÜYÜK LAROUSSE, Arşın Mad. C.2, s. 843

24 Bkz., Sargon ERDEM, Atlas Mad. **İslam Ansiklopedisi**, C.4, İstanbul, 1992, s. 80-81

25 Bkz., BÜYÜK LAROUSSE, Atlas Mad. C.2, s. 985

26 Bkz., MEYDAN LAROUSSE, Atlas Mad. C.2, s.276

27 Bkz., ARSEVEN, Bahmal Mad. Sanat... C.1, s. 163

Balkaymak: İki renk yollu (çizgili) ipekli kumaştır.²⁸

Basma: Üzerine renkli çiçek veya desen basılmış bir kumaş türüdür. Genelde pamuklu kumaş üzerine basmacılık yapılır. Eskiden İstanbul'da iki türlü basmacı esnafı bulunurdu. Bunlar yastık basmacısı ve çit basmacısıydı. Yastık basmacıları genelde yastık yüzü, sofra örtüleri, perdeler ve çeşitli bezler basarlarken; çit basmacıları, yorgan yüzü ve çarşafı ile perde basarlardı. Evliya Çelebi, İstanbul'da 15 dükkânda 55 yastık basmacısının ve 100 çit basmacısının çalıştığını yazar.²⁹

Beledi: Bezayağı örgüsüyle dokunmuş, çift katlı bir tür pamuklu kumaştır. Beledi dokumaların ipek ve pamuk karışımı olanları varsa da genellikle her iki katın atkı ve çözgüsü pamuk ipliğindedir. Bu kumaş beledi tezgâhı denen özel tezgâhlarda dokunurdu. Eski Osmanlı kumaşları arasında beledi adına XV. yy. kaynaklarında rastlanır. Tire, Urla, İzmir, Manisa, Konya, Bursa ve İstanbul gibi çeşitli yerlerde dokunan beledilerin Konya'da dokunanlarına **veledi** ya da **velidi** denilmekteydi. Osmanlı kumaşları arasında bu teknikle dokunmuş başka kumaşlara rastlanmaz.

Beledi kumaşlar çift katlı dokumalar grubuna girmekte olup, genellikle geometrik formlardaki desenlerle dokunmaktaydı. Kumaş üzerindeki motifler iki katın kesişmesiyle oluşturulmuştur. Bu kesişmeler aynı zamanda iki katı birbirine bağlar. Katların biri genellikle beyaz ya da krem rengi, diğeri koyu mavi, yeşil, kırmızı ya da sarıdır. Bir yüzde bir tarafta zemin beyaz, motifler renkli; diğeri tarafta zemin renkli, motifler beyazdır. Kumaşın her iki yüzü de kullanılabilir. Belediye kumaşlar günlük yaşamda perde, sedir örtüsü, yorgan, minder, yastık yüzü yapımında kullanılır. Üzerindeki desenlere göre bunların **bademli**, **kutulu**, yıldızlı, **aynalı** gibi adlar almış olanları da vardır. Yaklaşık 40 çerçeveye eskiden dokumalar yapıldığı düşünülüyor. Günümüzde dokunan beledi kumaşlar 24 çerçeveyi aşmaz.³⁰ Bursa'da dokunanların çözgü ipliği sayısı, 1502 tarihinden önce 1600 adet iken, bu tarihten sonra 1300'e düşer.³¹ III. Ahmet'in beledi tekniğinde dokunan ipekli kaftanı, Topkapı Sarayı Müzesi'nde sergilenmektedir (Resim-2).



Resim 2. III. Ahmet'in beledi tekniğinde dokunmuş kaftanı (TKSM)

28 Bkz., ÖNLÜ, Geleneksel... s. 332

29 Bkz., MEYDAN LAROUSSE, Basma Mad. C.3, s.6

30 Bkz., BÜYÜK LAROUSSE, Beledi Mad. C.2, s. 1481

31 Bkz., Nurhan ATASOY, İpek, Londra, 2001, s.163

Bervanik: Malatya ve yöresinde önlük olarak kullanılan bir çeşit pamuklu dokumadır. Bervanik dokumayı desenlendirmek için ağaç kalıplar kullanılır. Yazmacılık sanatında olduğu gibi kalıplar boyaya batılarak kumaşa desen basılır.³²

Beşme: Her çubuğu, ayrı ayrı beş renkte dokunmuş, yollu (çizgili) kumaşa verilen isimdir.³³

Beşparmak: Beş ayrı renkte çubuklarla desenlendirilmiş ve bez ayağı örgüyle dokunmuş pamuklu bir kumaş türüdür. Pamuk ve ipek karışımı olanlar da vardır. Beşparmak kumaşlar, desen karakteri bakımından alacaya benzer. Alacadaki uyumlu ve yumuşak geçişli renklerin yerini, beşparmakta gelişigüzel yan yana getirilmiş ve kesin hatlarla birbirinden ayrılmış çubuklar almıştır. Beşparmak, **Elifi** ve **sopalı** gibi isimlerle de anılmaktadır.³⁴

Beykasam: Boyuna çizgileri olan yarı ipekli, yarı pamuklu parlak kumaş türüdür. Adına beykasap da denilmektedir.³⁵

Bez: Pamuk veya ketenden yapılmış bir dokuma çeşididir. Bu tür kumaştan çamaşır, elbise, çarşaf, kese, havlu, torba ve örtü gibi eşyalar yapılırdı. Cinslerine göre **yerli bez**, Amerikan bezi, **Trabzon bezi**, **alaca bez**, **keten bezi**, **Şile bezi**, **Manisa bezi** gibi çeşitleri vardır. Sâde, düz renkli olanlara **ak bez** ve renkli çiçekli olanlara **alaca bez** denirdi.³⁶

Boğası: Bugünkü Amerikan bezine benzeyen ve kaput bezini andıran bir kumaş çeşidi olup, eskiden kaftanlara astar olarak kullanılırdı. Isparta ve Denizli'de hâlâ dokunmaktadır.³⁷ Osmanlılar döneminde XVI. ve XVII. yy.lara ait çeşitli kayıtlarda adına rastlanan boğası, o dönem pamuklu kumaşları arasında önemli bir yer tutmaktaydı. Çeşitli dönemlere ait narh defterlerinde ve şer'î sicillerde; fiyatları, dokundukları yöreler, cins ve renkleri, boyama ücretleri ayrıntılı bir biçimde belirtilmiştir. Boğası, el eğirmesi ya da çıkırıktaki bükülen pamuk ipliğinden yapılırdı. Genellikle orta kalite bir dokuma olup, beyaz renkliydi. Boyar maddelerle renklendirilmiş ve rengine göre adlar almış olanları da vardır (cengari, nar neftisi, mai, gök, samanî, cevizi, tarçını gibi...). Eski kayıtlarda **alaca boğası** adına rastlanması, bunun ipliği boyalı türlerinin de bulunduğunu göstermektedir. Denizli, Isparta, Kayseri, Kastamonu, Tokat, Diyarbakır gibi merkezlerden en kalitelileri Bolu'da dokunurdu. Boğası kumaşların türlerinde; edna (düşük kalite), evsat (orta kalite), âlâ (iyi kalite) olmak üzere üç çeşidini görmekteyiz. Dönemin ithal kumaşları arasında, boğası kumaşının adına rastlanılmaktadır. Hindistan'dan gelen **beyaz Hınt boğası**, orta kaliteli beyaz ya da renklisi **bayramî boğası**, **burud boğası**, Bengal'de dokunan **hammamî boğası** adıyla biliniyordu. İran'dan **Lekepurî-l acem boğası**, **ferespurî-l acem boğası**, **haydarabadî-l acemî**, **samanî-l acem** denilen türleri ithal ediliyordu. Musul'dan alınana **Musul boğası**, Yemen'den getirilene ise yeni **bafte boğası** deniliyordu.

32 Bkz., ÖNDER, Antika... s. 25

33 Bkz., ÖNLÜ, Geleneksel... s. 332

34 Bkz., BÜYÜK LAROUSSE, Beşparmak Mad. C.2, s. 1576

35 Bkz., ÖNLÜ, Geleneksel... s. 332

36 Bkz., ARSEVEN, Bez Mad. Sanat... C.1, s. 217

37 Bkz., ARSEVEN, Boğası Mad. Sanat... C.1, s. 274

Her yörenin boğası kumaşı farklı olup, kullanılacak yere ve materyale göre seçim yapılırdı. 0.51 m. ile 1.10 m. arasında değişen enlerde dokunur ve 4 m. ya da 15 m.lik parçalar halinde satılırdı. Kaftan, kaftan astarı, sarık, entari, gömlek, kavuk, kavuk astarı, bohça, yağlık, yastık, yorgan yüzü vb. eşyaların yapımında bu kumaş türü kullanılmaktaydı.³⁸

Buldan Bezli: Denizli'nin Buldan ilçesinde dokunan, genellikle san-beyaz renkte olan yöreye özgü geleneksel bir kumaştır. Buldan bezinin beyaz renkleri pamuk, sarı renkleri ipek işlemedir. İşlemeler, **blz** adı verilen iğne ile kasnakta yapılırdı. Buldan bezleri erkek ve kadınlar için üstlük veya poşu denilen başörtüsü ya da bel kuşağı olarak kullanılmaktadır. Son yıllarda işlemeleri kasnak yerine makineyle yapılmaktadır.³⁹

Bursa Çekmesi: Ham ipekle dokunmuş, krep ve bürümcük örgü arasında bir kumaş türüdür. Bursa çekmesi çoğunlukta başörtüsü yapımında kullanılırdı. Bir çizgisi ipek, diğeri pamuktan olan ve Bursa'da dokunan bir çeşit yollu (çizgili) kumaş cinsidir.⁴⁰

Bürümcük: XV. yy. Osmanlı kayıtlarında bürümcük tabiriyle geçen bir kumaş türüdür. Yüksek (fazla) bükümle elde edilen ham ipek iplikle, genelde bez ayağı örgüyle dokunurdu. Daha sonra pişirme denen kaynatma işleminden geçirilen bürümcük, bu işlem sebebiyle ipliklerde oluşan çekilme sonucunda kumaş yüzeyinde kıvrımlar ve bükümler meydana gelir. Kumaş adını, kendi özelliğini oluşturan bu kıvrımlardan almaktadır. Ham ipekten dokunan bürümcüklerde bezayağı örgüsü kullanılmakla birlikte, pişmiş ipekten yapılanlarında bükülmeyi arttırmak için, krep türü farklı bir örgü kullanılır.

Kadınlar için yapılan bürümcüklerin atkı ve çözgüsü ipektendir. **Helâli** denen ve erkekler için dokunan bürümcüklerde ise çözgü pamuk, atkı ipek ipliktendir. Çözgüde yer yer pamuk iplik kullanılarak yollu dokunan bürümcükler de yapılmıştır. Beyaz pamuk iplikle dokunduğunda bu yollar mat bir görünüm verir. Bunların renkli ipliklerle dokunan ya da dokunduktan sonra boyanan türleri de vardır. Bürümcük XV ile XIX. yy.lar arasında başta Bursa olmak üzere, Bilecik, Alaşehir, Muğla, Denizli ve İstanbul'da dokunuyordu. Bursa'da yapılan bürümcükler Avrupa'ya da ihraç ediliyordu. Pamuk-ipek karışımı mat çizgili bürümcük XIX. yy.ın ilk yarısında Paris kadın modasında etkili olmuştu. Bürümcüğün bazı türleri de başka ülkelerden, özellikle Şam'dan ithal ediliyordu. Bürümcük, esnek olması, kıvrımlar arasında kalan hava nedeniyle çabuk kuruması ve dayanıklılığı nedeniyle de çok kullanılan bir kumaş olmuştur. Genellikle iç giyim eşyasında kullanılır ve yakası açılmadık denen gömlekler de bürümcükten yapılırdı. Bunun yanı sıra zıbin, peştamal, yorgan astarı vb. eşya yapımında da kullanılırdı. İpekli kumaşların giderek ortadan kalkmasıyla bürümcük de çeşitli adlar verilen pamuklu kumaşlar arasına katılmıştır. Kıvrak bükümlü pamuk ipliğinden dokunan ve daha sonra kaynatılarak yüzeyinin kıvrınlaşması sağlanan kumaşlara günümüzde de bürümcük denmekle birlikte **bükülü bez, buldan bez, şile bez** gibi çeşitli adlar da verilmektedir.⁴¹

38 Bkz., BÜYÜK LAROUSSE, Boğası Mad. C.4, s. 1478-1479

39 Bkz., ÖNDER, Antika... s. 29

40 Bkz., ARSEVEN, Bursa Çekmesi Mad. Sanat... C.1, s. 302

41 Bkz., BÜYÜK LAROUSSE, Bürümcük Mad. C.5, s. 2054

Bürümcük kıvrık olduğu gibi düz de dokunurdu. Üsküp, İşkodra, Bursa ve Kastamonu bürümcükleri bunların en tanınmışlarıydı.⁴²

Türkler arasında özel bir rağbet gören bürümcük, düğünlerde gelin ve damatların gömlek yapımında da kullanılmıştır. Yaka ve kolları gelinlik kız tarafından iğne oyası ile işlenen bürümcükler el tezgâhlarında dokunduğu için dar enli olurlar ve çoğu zaman da bir gömleklik top halinde üretilirdi.⁴³ Bürümcükte kullanılan toplam tel adedi 600 ile 800 arasında değişmektedir.⁴⁴ 16. yy.dan kalma bir bürümcük diz çakşırı örneği, yine Topkapı Sarayı'nda muhafaza altına alınmıştır (Resim-3).

Canfes: Atkı ve çözüğü ipek iplikten olan ve genellikle bezayağı örgüyle dokunan, perdahsız, tafta türü bir kumaştır. Canfes perdahsız olduğundan yıkandığı zaman parlaklığını ve kendine özgü sertliğini yitirmediğinden özellikle saraylı kadınların beğenisini kazanmıştır. Osmanlı döneminde bilhassa XVII. yy.da saraydaki kadın giysilerinin çoğu canfesten yapılıyordu. Bunlar **tek canfes** ve **çift canfes** olmak üzere başlıca iki kalitede dokunuyordu. Tek canfeslerde çözüğü telleri, gücülerden tek kat olarak geçirilirdi. Çeşitli renklerde bezayağı örgüyle düz dokunanları yanında atkı ve çözüğü farklı renkte yapılanları da vardır. Genellikle çözüğü mor, atkısı sarı olurdu. Bu tür canfeslere bukalemun, yanar-döner de denirdi. Çift canfeslerde ise çözüğü iplikleri gücülerden iki ya da daha fazla katlı olarak geçirilir, oluşan örgü, atkı ripsi görünümü verirdi. Atkı sıklığı, çözüğüye oranla daha fazlaydı.

Canfeslerin en kalitelipleri İstanbul ve Bursa'da dokunanlarıydı. Yaklaşık 55-60 cm. eninde dokunan canfeslerden kadın giyiminde elbise, cepken, şalvar, ferace; erkek giyiminde mintan yapılırdı. Ayrıca canfesler yorgan yüzü, bohça vb. eşyaların yapımında da kullanılıyordu.⁴⁵ Bunların **yanardöner** ve **kumru göğsü** olmak üzere iki türü vardır.



Resim 3. Bürümcük kumaştan diz çakşırı (16.yy. TKSM)

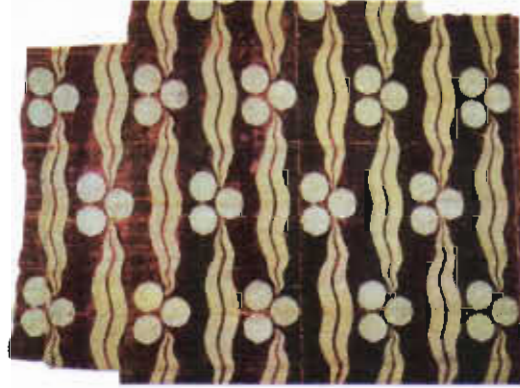
42 Bkz., APAK, Osmanlı... s. 22

43 Bkz., MEYDAN LAROUSSE, Bürümcük Mad. C.4, s.32

44 Bkz., ATASOY, İpek, s.163

45 Bkz., BÜYÜK LAROUSSE, Canfes Mad. C.5, s. 2166

Çatma: Düz zemin üzerine kadife tekniğiyle kabartma motifler oluşturularak dokunan eski bir desenli kumaş türüdür. Çatma, kadifelerde desenlendirme genellikle düz bir zemin üzerine renkli hav çözüleriyle yapıldığından, motifler zemine göre daha kabanktır. Bazı çatma türlerinde ise zemin alanlarının havlı, motiflerin düz olduğu görülür. Aynı kumaş üzerinde her iki tekniğin uygulandığı örnekler de vardır. 15. yy.ın sonlarında dokunmuş olan Bursa çatması, Washington Textile Museum'da sergilenmekte olan örneklerden birini teşkil eder (Resim-4).



Resim 4. Osmanlı dönemi çatma kumaşı (15. yy. sonu- 16.yy. başı WTM)

XV. yy. çatma dokumalarının zemin çözülerinde önceleri ipek iplik kullanılırken daha sonra bunun yerini keten veya pamuk ipliği almıştır. Son dönem çatma dokumalarda pamuk iplik daha çok kullanılmıştır. Hav çözüleri ise hemen hemen her dönemde pişmiş ipek iplikten dokunmuştur. Pek çoğunda zemin kırmızı ya da güvez renktedir. Çatmanın siyah ve yeşil renkli olanlarına da rastlanmaktadır. Motiflerin konturlarında ise gök mavi, yeşil ve sarı renkler en çok kullanılan renklerdir. Havsız olan kısımlarda genellikle kalın pamuk ipliğinin kullanıldığı, zemin atkısı dışında yüzeyi örtmek amacıyla takviye atkısı olarak ipek, kılaptan, sim vb. değerli ipliklerin kullanıldığı da görülür. Havsız olanları değerlendirmek amacıyla kullanılan bu takviye atkılarının cinsine göre çatmalara çeşitli adlar verilmiştir. Takviye atkısı olarak sarı, saman rengi gibi açık renk ipek iplikler kullanılmışsa **münakkaş çatma kadife**, takviye iplik olarak ipek yerine kılaptan ya da sim kullanılmışsa **müzehhep (altınlı) çatma kadife** adı kullanılmıştır.

Çatmalar motiflerine göre de bazı adlar alırlardı. Motifleri yol yol ve dönüşümlü olarak havlı olan çatma kadifelere, **çubuklu çatma kadife** deniliyordu. Çubuklu çatmalarda yollardan biri havlı, diğeri havsız olarak dokunuyor, havlı yol içindeki motifler havsız, havsız yol içindeki motifler havlı yapılarak farklı bir görünüm elde ediliyordu.

Bursa, Bilecik, Üsküdar, Karaman, Göynük (Bolu), Eski Aydos (Bulgaristan) yörelerinde dokunan çatma kadifeler arasında en beğenilenleri **Üsküdar çatması** ve **Bilecik çatması**ydı. **Ahmediye** adı verilen İstanbul ve Bursa'da dokunan kumaşlar (çatmalar)

daha çok döşemelik olarak kullanılıyordu. Çatma kadifeden yastık, kaftan ve döşek yüzü yapılıyor, perdelik ve döşemelik olarak da kullanılıyordu.⁴⁶

Çatma kumaşların boyutları Bursa Nizamnamesi'ne göre 14 zira enleri 1-1/4 endaze olurdu. Yastıklık çatmaların uzunluğu 2, enleri ise 1-1/4 endaze idi.⁴⁷

Fransızlar bu tür kumaşlara **Valours a Double Hauteur** adını verirler. Eski kayıtlarda âlâ, evsâd, edna cinsleri ve **kadife-i çatma** isimleriyle geçirdi. 1481-1486 yıllarında sancağa çıkan şehzadelere verilen eşyalar arasında arşiv kayıtlarına göre "*Mirahûrî kaftan Bursa'nın çatma kadifesindedir ki altunludur*" şeklindeki ibare mühimdir. Bu zamana kadar gerek hazine defterlerinde, gerekse diğer vesikalarda mirahuri kaftanların çoğu İran ve Avrupa kemha ve kadifelerinden yapılırdı.⁴⁸

Çatma kumaşlar hem iç pazarda hem de dış pazarda çok ilgi görmüştür. Avrupa'ya giden elçiler, yabancı devlet başkanlarına götürdükleri hediyeler arasında çatma kumaşlar da bulunmaktaydı.⁴⁹

Çekme: Bir çizgisi ipek, bir çizgisi pamuk ipliğiyle bezayağı örgüde dokunan bir çeşit yollu kumaş türüdür. Çekme, krep ile bürümcük arası bir görünümündedir. Bursa'da dokunan ve Bursa çekmesi adıyla bilinen türü meşhurdur.⁵⁰

Çit: Pamuk ipliğiyle bezayağı örgü tekniğinde dokunmuş ve üzeri baskı yöntemi ile desenlendirilmiş bir dokuma türüdür. Pamuk ipliğiyle seyrek olarak dokunmuş ve üzeri baskı ile desenlendirilmiş tülbent şeklindeki başörtülük kumaşlara ise yazma denilmektedir.⁵¹

Çıtarı: Bir tel ipek, üç tel pamuk ipliğiyle, bezayağı örgüde dokunmuş bir yollu kumaş türüdür. Genellikle çubukları sarı ve kırmızı olup daha çok Şam'da dokunurdu. Çubukları desenli olarak dokunmuş olanları da vardır.⁵² Çıtarının **Kırkkalem**, **findıklı**, **makaslı**, **hektr**, **hıkr**, **Sellimye**, **aşağı çıtarı** olarak adlandırılan çeşitleri vardır.⁵³

Çökü: Çarşaf yapımında kullanılan çizgili bir kumaş türüdür.⁵⁴

Çubuklu: Peştamal veya elbiselik yapımında kullanılan paralel çizgileri olan bir kumaş cinsidir. Zemini küçük çiçeklerle süslü olanları da vardır.⁵⁵ Resim-5'te Egeli bir Yörük gelininin elbisesinde kullandığı çubuklu kumaşı görüyoruz.

46 Bkz., BÜYÜK LAROUSSE, Çatma Mad. C.5, s. 2595

47 Bkz., YATMAN, Türk... s. 66

48 Bkz., Fikret ALTAY, **Kaftanlar**, İstanbul, 1979, s. 11

49 Bkz., Hülya TEZCAN: "Onaltıncı Yüzyıldan Yirminci Yüzyıla Türk Kumaş Sanatı", **Türkiyemiz**, S.58. Haziran 1989, s. 30

50 Bkz., BÜYÜK LAROUSSE, Çekme Mad. C.5, s. 2615

51 Bkz., BÜYÜK LAROUSSE, Çit Mad. C.6, s. 2748

52 Bkz., BÜYÜK LAROUSSE, Çıtarı Mad. C.6, s. 2685

53 Bkz., ÖNLÜ, Geleneksel... s. 332

54 Bkz., ARSEVEN, Çökü Mad. Sanat... C.1, s. 418

55 Bkz., ÖNLÜ, Geleneksel... s. 332



Resim 5. Çubuklu kumaştan elbisesiyle Ege'li Yörük gelini

Çuha: Çözü ve atkısı tek kat yün ipliğinden, genellikle dimi ya da bezayağı örgüyle oldukça sık dokunmuş kalın bir kumaş türüdür. Çuhaya, dokunduktan sonra terbiyelemek amacıyla; dinkleme, fırçalama, makaslama işlemleri uygulanır ve mendenen geçirilerek perdahlanırdı. Çuhanın çözgüsü atkıya oranla daha sıktır.

Osmanlılar döneminde askerlerin kışlık giysileri çuhadan yapılıyordu. Selanik, Edirne, İstanbul, Bursa ve Şam'da dokunan yerli çuhalar gereksinimi karşılayamadığından önceleri İran, Mısır ve Türkistan'dan, sonraları Avrupa ülkelerinden ithal edilmeye başlandı. XV. yy. sonlarında Osmanlılara sığınan İspanyol ve Portekiz Yahudilerinin yerleştiği Ege yöresinde ve özellikle Selanik'te dokunan çuhalar ünlüydü. Devlet ileri gelenleri daha çok ithal malı çuha kullanıyorlardı. Askerlerin ve halkın giyebileceği çuhaların cinsi ve miktarı, devlet tarafından belirleniyordu. Tüketime fazla olması nedeniyle bir süre sonra yalnız zabıtların çuha giymesi, neferlerin ise aba ve şayaktan yapılmış giysiler kullanmaları karara bağlanmıştır. XVI. yy.da İngilizler, **londrin** adı verilen çuhalarıyla Osmanlı pazarına girmişlerdir. Bunun yanı sıra Fransızlar, Hollandalılar ve İtalyanlar da bu pazardan pay almak istiyorlardı. Bu çuhalar halk arasında **Fransız çuhası** ya da **Felemenk çuhası**, **sâye çuhası**, **Londra çuhası** gibi adlarla anılıyordu. Cins ve desenlerine göre çuhaların; mor, miskî, poturlu vb. adlar taşıyanları da vardı. Ayrıca 7 endazelik çuhaya **yağmurluk**, 6 endazeliğine **mırahûrl** ya da **mırahori**, 4 endazeliğine **çakşır** deniyordu. Bunların Edna (adı), evsat (orta) ve âlâ (iyi) olmak üzere başlıca üç kalitesi vardı. Askeri giyim yanında halk arasında ferace, dolama, yelek, çakşır, eyer teğeltisi yapımında ve döşemelik olarak da kullanılan çuhaları, Müslüman olmayanlar yalnızca çakşır türü kara çuhaları kullanabiliyordu.

1832'de çuha dokumak amacıyla gerekli tezgâh ve ustalar Fransa'dan getirilerek, İstanbul Beykoz'da bir çuha fabrikası açıldı. Yapağı gereksinimi Aydın, Kütahya ve Bergama'dan sağlanıyordu. 1835'te de İslimye'de (Bulgaristan) bir çuha fabrikası kuruldu ve 1836'da yerli yapağıyla deneme üretimine başlandı. 1848'de tam anlamıyla üre-

time geçen fabrikada dokunan çuhalar, askerî giyim üretiminde kullanılıyordu. Törenlerde verilen armağanlar içinde de yerli olan çuha, giyim kuşamdaki değişimlere paralel olarak daha az tüketilmeye başlandı ve üretimi giderek düştü.⁵⁶

Çuhaları işleyen en büyük tezgâhlar Selanik'te bulunuyordu. Bu tezgâhlara her sene, Küçük Çekmece'den Draç İskeleyi'ne kadar olan çiftliklerden 5000 kantar yapağı gönderilirdi. Bu miktar yapağı elde edilmedikçe hiç kimseye yapağısı sattırılmazdı. Her çiftlik sahibi elinde mevcut yapağının beşte birini, okkası 12'şer akçeye olmak üzere ve peşin parayla mübaşirlere satmaya mecbur idi.⁵⁷

Yeniçerilerin giyimleri için kendilerine, yılda bir defa olmak üzere çivit renkli Selanik çuhası dağıtılırdı. Yayabaşılara ise yeşil Selanik çuhası veriliirdi. Selanik çuhasını Yahudiler dokur ve bu hizmetlerine karşılık, tekâlifi örfiye ve avarızı divaniye vergilerinden muaf tutulurlardı.⁵⁸

Çul: Genelde keçi kılından bezayağı örgüyle dokunmuş kaba bir kumaş türüdür. Çoğu zaman hayvan örtüsü olarak kullanılmıştır.⁵⁹

Dalye: Erkek giyiminde kullanılan saten örgüyle dokunmuş çizgili bir kumaş türüdür. Çubukları çeşitli renklindedir.⁶⁰

Damasko: Aynı armürün atkı yüzü ve çözü yüzü ile oluşturulan bir zemin ya da desen etkisi verilmiş, tek renkli, ipekli ya da bazen ipek, yün, pamuk karışımı döşemelik kumaş türüdür. Damasko dokuma, yalnız atkı ve çözü etkili armürlerin zıtlığından yararlanılarak desenler verilmiş örgüde, zemin armürü olarak genelde dimi veya saten örgünün birlikte kullanımıyla dokunur.

Bir damaskoda ışık, armürlerin atkı ve çözü atlamaları üstünde değişik etkiler yaparak desenlerin daha iyi görünmelerini sağlar. Düz damasko dokumalar, atkı ve çözüye paralel olarak raporlu desenlerle dama etkisi yapar. Buna karşın eğri çizgili damasko dokumalarda tüm süsleme motiflerinden yararlanır. Bu dokumalar, çözü etkili bir zemin armürü ve motifler içinde atkı etkili bir armür uygulanarak elde edilir. Bu tür kumaşlarda jakar makineleriyle çok büyük desenler oluşturulabilir.⁶¹

Geleneksel kumaş çeşidi olarak Osmanlı'da ipek ve keten karışımıyla dokunmuş ve adına Şam kumaşı veya dimişki de denmiştir. Damaskolar Ortaçağ'da Şam tezgâhlarında dokunarak İslam ülkelerine ve Avrupa'ya da gönderilmiştir. Daha sonraları Venedik ve Genova şehirlerinde damaskoların taklitleri yapılmaya başlanmış olup çoğu zaman döşemelik, sofra örtüsü vb. yerlerde kullanılmıştır.⁶²

Dib: İpekle düz bir zemin teşkil edecek şekilde dokunan, sâde bir kumaş türü olup daha sonra üzerine altın ve gümüş telle işleme yapılmıştır. Bunlara sade arşın kumaş da denilmektedir.⁶³

56 Bkz., BÜYÜK LAROUSSE, Çuha Mad. C.6, s. 2800

57 Bkz., YATMAN, Türk... s. 67

58 Bkz., MEYDAN LAROUSSE, Çuha Mad. C.17, s.497

59 Bkz., BÜYÜK LAROUSSE, Çul Mad. C.6, s. 2805

60 Bkz., ÖNLÜ, Geleneksel... s. 332

61 Bkz., BÜYÜK LAROUSSE, Damasko Mad. C.6, s. 2856

62 Bkz., ÖNDÜR, Antika... s. 47

63 Bkz., YATMAN, Türk... s. 67

Diba: Canfes'in daha kalını olarak bilinir. Motif atkılarında kılaptan, sırma, sim gibi altın ve gümüş iplikler kullanılarak dokunmuş ipekli veya kadife bir kumaştır. Diba kumaşların atkı ve çözümlü iplikleri ipektendir. Genellikle saten örgü kullanılır. Ağır bir ipekli kumaş olan dibanın ilk kez Uzak Doğu ve Orta Asya'da dokunduğu sanılmaktadır. Yazılı kaynaklar Göktürk, Uygur ve Hazar Türklerinde bu kumaşın önemli bir yeri olduğunu ve çok kullanıldığını göstermektedir. Tarihi kaynaklarda Selçuklu sultanı Alaaddin Keykubad'ın, Osman Bey'e gönderdiği armağanlar arasında **diba-ı rûmî** adlı bir kumaşın da yer aldığı görülür. Osmanlı kayıtlarında XV. yy.dan başlayarak adı geçen diba daha sonra Avrupa'da da dokunmuştur. Osmanlıların ithal ettiği bu kumaşlar **diba-yı frengi**, **Venedik heftrenk sade dibası** gibi adlarla tanınıyordu. Doğudan ithal edilenlere ise dokunduğu yere göre **Acem dibası**, **Hint dibası** gibi adlar veriliyordu. Yerli diba üretiminin özellikle İstanbul ve Bursa'da yapıldığı bilinmektedir. İstanbul'da dokunanlar arasında **telli aldiba** ve **güllü diba** çok meşhurdur. **Selimiye** kumaşları da son dönem dibaları arasında sayılabilir. Diba, sarayda en çok kullanılan kumaşlardan olup giyimde, döşemelik ve perdelik olarak ya da yorgan yüzü yapımında değerlendiriliyordu.⁶⁴

Durmaç: Şal biçiminde bir tür ipekli kumaş çeşididir.⁶⁵

Ebre: Hareli ve dalgalı bir kumaş türüdür.⁶⁶

Ehram (İhram): Anadolu'da kadınların dışarı çıkarken üzerlerine örttüğü doğal renkli yünlerden genellikle bezayağı örgüyle dokunmuş, kareye yakın dikdörtgen biçimli örtü kumaşlarıdır. Anadolu'nun Doğu ve Güneydoğu bölgelerinde bugün de dokunan ve kullanılan ihram, Osmanlılar döneminde car, çarşaf ve feracenin yanı sıra kadın giyiminde de görülür. İhramlar da carlar gibi uzun kenarı insan boyunu aşacak şekilde iki kanat halinde dokunur ve daha sonra kenarları dikilerek kullanılırdı. Yünden dokunan ihramlar genellikle kareye yakın dikdörtgen biçimindedir. İhramlar düz ve desenli olmak üzere iki türüdür. Düzleri, el eğirmesi yün ipliğinden bezayağı örgüyle dokunur. Çözümlü ve atkı iplikleri tek katlı olmasına rağmen, fazla bükümlü olması nedeniyle kumaş, bürümcük gibi kıvrımlı bir görünüme sahiptir. Düz ihramların yalnızca kenar kısmıyla alt ve üst boy-larında pamuk ipliğinden 1-1,5 cm.lik bantlar vardır. Desenli ihramlarda ise zemin örgüsü yine bezayağıdır. Motifler, zemin atkılar arasına renkli yün ve pamuk iplikleriyle tezgâh üzerinde işlenir. Tek kanat halinde dokunan bu ihramların bir kenarında haşiye adı verilen su halinde motifler bulunur. Desenli ihramlar; serpmeye, yollu ya da sulu ve kaplama motifli olmak üzere üçe ayrılırlar. Kaplama ve düz ihramlar dışında haşiye, hemen hemen tüm ihramlar da vardır. Haşiye ve kaplama motiflerine; aynalı kutu, saat kordonu, kepenek, uçan kuşlar, analı-kızlı, reyhan dalı, hanımeli vb. pek çok adlar verilir. Kaplama motifli ehramlarda desenler tüm yüzeyi kaplar. Yollularda desenler çubuklar halindedir. Serpmeye motiflerinde ise motifler belli bir düzene göre kumaş alanına serpiştirilmiştir.

İhram renkleri genellikle doğal yün renklerindedir. Beyaz, mor (kahverengi) ve siyah, en çok görülen renklerdir. Doğal renklerin harmanlanmasıyla bazı ara tonlar da elde

64 Bkz., BÜYÜK LAROUSSE, Diba Mad. C.6, s. 3136

65 Bkz., ARSEVEN, Durmaç Mad. Sanat... C.1, s. 431

66 Bkz., ARSEVEN, Ebre Mad. Sanat... C.1, s. 502

edilebilir. Ayrıca özel olarak yeşil, kırmızı, pembe, sarı ve pek az olarak mavi renklerde dokunmuş olanları vardır. Bunlar arasında atkı ve çözüde yeşil ve turuncu gibi karşı renkler kullanılarak dokunan ve grup rengi, güvercingöğsü, akşam güneşi gibi adlar verilen ihramlar çok ünlüdür. Erzurum, Bayburt ve Urfa yörelerinde bu gün de dokunmakta ve kullanılmaktadır.⁶⁷

Fasone: İplikleri kabarık şekilde çizgiler teşkil eden⁶⁸ veya küçük figürlü desenlere sahip armürlü kumaşlardır. Daha çok kadın elbisesi yapımında kullanılmıştır.⁶⁹

Felpa: Kadifeye benzer tüylü bir kumaş çeşididir.⁷⁰ Bu kumaş hakkında da kaynaklarda çok fazla bilgi mevcut değildir.

Futa: İpekle dokunmuş bir peştamal kumaşdır. Futalar, bir zemin üzerine çizgili ve kareli havlı olarak dokunurdu. Futa dokumalarında en çok kırmızı renk kullanılır. Günümüzde Karadeniz bölgesinde (Rize-Trabzon) hâlâ dokunmaktadır. Az olmakla birlikte Buldan'da dokunan türleri vardır. Dokumada bezayağı örgü kullanılmaktadır.⁷¹ Hamamda peştamal olarak veya önlük şeklinde de kullanılan futa, kadınlar tarafından önlük olarak kullanıldığında ipek ve pamuk karışımından dokunurdu. Elbise üzerine takılan futalar, genellikle koyu renkli ve enine çizgilidir. Hamam futalarının çoğu beyaz renkli olup, bordürleri simlidir. Ahilikteki peştamal kuşanma törenlerinde de futa kullanılmıştır.⁷² Esnaf loncalarında erkekler çırakkın kalfa, kalfa iken usta olduğu zaman yapılan törenlerde de futa kumaşları kullanırlardı.⁷³

Gaze: Hafif ve ince (şeffaf) bir dokuma türüdür. Bazı çözü ipliklerinin kıvrımlı değişimler gösterdiği bu dokuma türünde iki dizi çözü ipliği kullanılır. Dokuma sırasında hiçbir devinim yapmayan sabit iplikler ve kıvrımlı iplikler olarak iki çeşit çözü kullanılır. Her sabit iplik çoğunlukla bir kıvrımlı iplikle birlikte kullanılır. Dokuma esnasında kıvrımlı iplikler ait oldukları sabit ipliklerin sağında ve solunda almaşık olarak kalkarak hareket eder. Böylece çözüye sıkıca bağlanmış atkı ipliklerinin geçeceği ardışık ağızlıklar oluşur. Bu da iplikler arası aralıkları değişmeyen hafif bir dokuma elde etme imkânı sağlar. Çözünün dokuma tezgâhına geçirilişi sırasında, kıvrımlı ipliklerin düzeni, sabit ipliklere göre değiştirilerek çeşitli türde gazeler elde edilebilir (düz gaze, chambery gazesi, çift kıvrımlı gaze vb. gibi). Ayrıca gaze armürü, fantezi kumaşlar dokumak için diğer armürlerle de birleştirilebilir. Gazenin çözü ve atkı iplikleri arasında çok düzgün aralıklar içermesi özelliği bu kumaşın baskı kalıbı ve elek yapımında kullanılmasına da elverişli olmuştur.⁷⁴

Gezi: Pamuk ve ipekle dokunmuş bir arşın eninde hareli bir kumaş çeşididir. Gezinin çözüsü ipek, atkısı genelde pamuk veya pamuk-ipek karışımıdır. İyi cins gezilerde atkıda pamuk ve ipek iplik birlikte kullanılmıştır. Atkı ipliği çözüye oranla çok daha kalın

67 Bkz., BÜYÜK LAROUSSE, İhram Mad. C.11, s. 5587

68 Bkz., ARSEVEN, Fasone Mad. Sanat... C.1, s. 580

69 Bkz., AYTAÇ, El... s. 248

70 Bkz., ARSEVEN, Felpa Mad. Sanat... C.1, s. 580

71 Bkz., ÖNLÜ, Geleneksel... s. 332

72 Bkz., ÖNDER, Antika... s. 65

73 Bkz., MEYDAN LAROUSSE, Futa Mad. C.9, s.4432

74 Bkz., BÜYÜK LAROUSSE, Gaze Mad. C.9, s. 4432

olduğundan bezayağı örgüde olduğu halde çözgü ripsi görünümünde, enine kabarık çizgilidir. Çözgüsü ince ve sıktır. Dokunduktan sonra top halinde kalıplanıp sıkıştırılarak hare verilir. Hemen her renkte dokunursa da açık renkli olanları daha çok tercih edilirdi. Osmanlılar döneminde Şam, Bağdat ve Halep'te dokunan geziler meşhurdu. Hindistan'dan ithal edilen geziler daha kıymetliydi. Daha çok kadın giysisi ve kaftan yapımında kullanılan gezinin, eni çok dar ve dokuması (tuşesi) oldukça serttir.⁷⁵ Kumaşın haresi, iki kızgın demir arasından geçirilmek suretiyle verilir. Saray kumaşlarından olan gezi, XVI. yy.dan itibaren görülmekte olup, yollu ve düz olmak koşuluyla iki türlü dokunmuştur. Geziler dış kaftan ve elbise astarı olarak da kullanılmıştır.⁷⁶

Gülmezoğlu İşi: Eskiden dokunan bir tür yollu (çizgili) kumaştır.⁷⁷

Hâre: Dokumasındaki özellik nedeniyle mermer gibi damarlı bir görüntüsü olan bir tür ipekli kumaştır. Özellikle mor renkte olanları daha çok revaçtaydı. İşlemeli olanları da vardır.⁷⁸

Haşa (Hasse): Genellikle bezayağı örgü ile dokunan bir kumaş türüdür. Çoğunlukla 56 Nm (18 teks) çözgü ipliği ile 74 Nm* (13,5 teks) atkı ipliği kullanılarak dokunur. Atkı ve çözgü sıklığına göre hasselerin birçok türü vardır. Ağartılan ve az ya da çok aprelenen hasseler daha çok giysi ve iç çamaşırı yapımında kullanılır.⁷⁹

Hasetli: Malatya yöresinde dokunan bir tür yollu (çizgili) kumaş türüdür.⁸⁰

Hatayl: İpek ve kılaptanla dokunmuş sert bir kumaş türüdür. Çözgüsü ham ipekten olup, kumaşa istenilen sertlik bununla verilir. Atkısı ise bükümlü iki ipek telli ve bir kılaptanlıdır. XVI. yy.ın ikinci yarısından sonra karşımıza çıkan bu kumaş türü, XVIII. yy.a kadar pek çok çeşitleri ile devam etmiştir. Padişahlar için dış kaftan, saray kadınları için de elbise yapımında kullanıldığı kayıtlardan anlaşılmaktadır.⁸¹ Saray kadınları için 590 entarilik taraklı atlas, 7080 zira **telli hatayl**, 4800 zira **sade hatayl** gibi türlerinin satın alındığı 1687 tarihli bir defterde kayıtlıdır. Bu defterlerden hatayl türlerini de öğrenmekteyiz.⁸²

Helâli: Çözgüsü ipek, atkısı pamuk ipliğinden bezayağı örgüyle dokunmuş yarım ipekli, bürümcük türü bir kumaştır. Erkeklerin saf ipekten giysi giymeleri İslam inancına göre haram sayıldığından atkı ve çözgüsü ipek olan bürümcüklerin atkı ipliklerinde pamuk ipliği kullanılmış ve bu kumaş türüne "dinen uygun" anlamında **helâli** denmiştir. Genellikle el tezgâhlarında çözgüsünde krep büküm ipek iplik, atkıda pamuk iplik kullanılarak dokunurdu. Atkı ipliği olarak iki pamuk, bir ipek iplik kullanılan türleri de vardı. Pamuk ipliğinin teri emmesine karşın, bükülü ipek ipliğın doku gözeneklerini açık tutması, terin kısa sürede ve sağlıklı bir biçimde kurummasını sağladığından, özellikle erkek gömleği ve çamaşırılık olarak çok aranan bir kumaş olmuştur. Bu özelliği nedeniyle deniz-

75 Bkz., BÜYÜK LAROUSSE, Gezi Mad. C.9, s. 4548

76 Bkz., ÖNLÜ, Geleneksel... s. 332

77 Bkz., ARSEVEN, Gülmezoğlu İşi Mad. Sanat... C.2, s. 665

78 Bkz., BÜYÜK LAROUSSE, Hare Mad. C.10, s. 5029

79 Bkz., BÜYÜK LAROUSSE, Haşa Mad. C.10, s. 5085

80 Bkz., ÖNLÜ, Geleneksel... s. 332

81 Bkz., GÜRSU, Türk... s. 26

82 Bkz., ALTAY, Kaftanlar, s. 12

83 Bkz., BÜYÜK LAROUSSE, Helâli Mad. C.10, s. 5165

* Nm; İngilizlerin kullandığı iplik numaralandırma sistemidir.

ci ve kayıkçıların doğrudan tenlerine giydikleri gömlekler de helâli'den yapılırdı.⁸³

Hoplım: Çorum'da dokunan çizgili ipek kumaşlara verilen yöresel adlandırmadır.⁸⁴

Hümayun: Çözüğü ve atkısı pamuk ipliğinden olan, bezayağı örgü ile dokunan ve genellikle astarlık olarak kullanılan yumuşak bir kumaş çeşididir. Çözüğünde haşılı pamuk ipliği kullanılarak bezayağı örgüsüyle dokunur, daha sonra ağartılarak çeşitli renklere boyanırdı. Hassa denilen bezin en yumuşak ve nitelikli türü olan hümayundan genellikle giysilerin içine astar yapılırdı.⁸⁵

İdare Bezi (Helâli): İki pamuk bir ipek iplikten dokunan, gömleklilik kumaş türüdür. Helali kumaşının diğer adıdır.⁸⁶

İkat: Çözüğü ipliklerinin önceden istenilen renk ve miktarda değişik görüntüler verecek şekilde boyanmasından sonra dokunmuş kumaş türüdür. Pek çok çeşitleri olan ikat dokumalarının kökeni, Uygurlara kadar dayanır. Bugün dünyanın birçok yerinde; Türkistan, Hindistan, Bali, Japonya, Orta ve Güney Amerika'da hâlâ kullanılmaktadır. Türkiye'de ise Karadeniz'de **makaslı**, Gaziantep'te **taraklı** adıyla dokunmakta ve yöre halkı tarafından kullanılmaktadır. Sadece çözüğü iplikleri veya sadece atkı iplikleri ya da hem çözüğü, hem atkı iplikleri boyanarak da dokuma yapılabilir. Kutnu kumaşlar, makaslı peştamallar, bükülü bezler, en çok bilinen türleridir.⁸⁷

İstabrak: Yarım diba da denilen sırma tellerle dokunmuş kalın bir ipekli kumaş türüdür. Sündüs'ten daha az kaliteli ve yarısı ipek olan bir diba çeşididir. Zemini teşkil eden iplikler pamuk, motifleri ipektir.⁸⁸ Önceleri Şam'da dokunan kumaş XIX. yy.da Fransız ve İtalyanlar tarafından taklit edilerek tekrar Osmanlıya ihraç edilmiştir.⁸⁹

İstufa (Ustufa): İpek ve sırma ile dokunmuş nakışlı bir kumaştır. Genellikle döşemelik olarak kullanılan kumaşın kaliteli olanlarına **sündüs** ve **dibaç** denirdi.⁹⁰ Oldukça tok bir kumaş olup, çeşitli renklerde imal edilirdi. Eni yaklaşık 45 cm olarak dokunurdu. Sırma taklidi tellerle işlenmiş olana **telli istufa** denilmekte ve Batı Anadolu'nun birçok yerinde gelin elbisesi olarak kullanılmaktadır. Bu kumaştan Hıristiyan dünyasında da papaz elbisesi yapılırdı. Gerçek sırma tel ile işlenene **ağır istufa** denirdi. Ağır istufa, çok değerli kumaşlar arasında anılmaktadır.⁹¹

Kadife: Özellikle Osmanlı döneminde kemha ile beraber en çok kullanılan kumaştır. Çözüğü ipek, atkısı ipek (bazen de pamuktan) olan, havlı bir kumaş çeşididir. Atkısında kılaptan bulunana telli kadife denirdi. Kadife tekniği, oldukça eskilere dayanan karmaşık bir dokuma tekniğidir. Kadifenin havı, çözüğülerin arasına atılan fazla çözüğü iplerinin ön yüze çıkarılıp, aynı seviyede kesilmesiyle yapılır. Osmanlı kaynaklarında kadife adı XV. yy.dan evvel hiç anılmazken, Selçuklularda **çatma-l kadife-l pelengi** adıyla bilinmektey-

84 Bkz., ÖNLÜ, Geleneksel... s. 332

85 Bkz., BÜYÜK LAROUSSE, Hümayun Mad. C.11, s. 5444

86 Bkz., ARSEVEN, İdare Bezi Mad. Sanat... C.2, s. 769

87 Bkz., Günay ATALAYER, "Anadolu Dokumacılığında İkat Geleneği ve Çağdaş Bir Yaklaşım", *Türkiye'de El Sanatları Geleneği ve Çağdaş Sanatlar İçindeki Yeri Sempozyumu Bildirileri*, Ankara, 1997, s. 308-313

88 Bkz., ARSEVEN, İstabrak Mad. Sanat... C.2, s. 841

89 Bkz., BÜYÜK LAROUSSE, İstabrak Mad C.11, s. 5851

90 Bkz., ARSEVEN, İstufa Mad. C.2, s. 764

91 Bkz., MEYDAN LAROUSSE, İstufa Mad. C.10, s.115

di. Kadife ile ilgili ilk arşiv kaydı, 1481–1486 yıllarında sancağa çıkan şehzadelere verilen hediyeler arasında kemha ile beraber zikredilir. Arşiv kayıtlarında **yek renk kadife**, **münakkaş kadife** (desenli), **kadife-l müzehhep** (gümüş ve altın telli), **kadife-l benek** gibi çeşitlerine rastlanır. Çeşitli kayıtlara göre Bursa'dan sonra Bilecik, Aydos, Karaman gibi merkezler, kadife dokunan yerler olarak anılır. Daha geç devirlerde ise Üsküdar'da çatma kadifeler dokunmuştur.⁹² Kadifelerden kaftan, cepken, şalvar, entari dikildiği döşemelik olarak kullanıldığı, bohça, kese, yastık, kitap kılıfı, terlik, başlık gibi eşyalar yapıldığı bilinir.⁹³

Daha eskilere gidecek olursak, Tabiat bilgini Roma'lı Plinius'un kanaatine göre Doğulu ve Afrikalı kavimlerin icadı olan kadife türündeki havlı kumaşlar, ilk çağlarda da kullanılmıştır. Ortaçağ başlarında bu kumaşların Doğu'da yapımı devam etmiş, daha sonra Batı'ya sokularak giyimde ve döşemelik eşyalarda kullanılmıştır. XII. yy.dan itibaren Venedik ve Cenova şehirlerindeki birçok dokumacı, gümüş ve altın işlemeli kadifeler imal etmişlerdir. Kadifenin Türk giyim ve kuşamında da önemli bir yeri vardır. XIV. ve XV. yy.larda Bursa'da dokunan ipekli kadifeler, Avrupa'da çok aranan kumaşlar arasına girmiştir. Bugün büyük bir sanat değeri taşıyan bu dokumalar, çeşitli müzelerin nadide eserleri arasında sergilenir. Avrupa'da dokumacılık, sanayi haline gelince Türk kadifeciliği gerilemiştir. Bunun sonucunda Avrupa fabrikalarında dokunan kadifeler Türk pazarlarını da kaplamıştır.⁹⁴

Kafgar: Safran renginde, ipekli bir kumaş çeşididir. Fakat ne tür özellikleri olduğuna dair kaynaklarda başka bilgi mevcut değildir.⁹⁵

Kaliko: Pamuktan dokunmuş ve patiska olarak da bilinen, düz bir kumaş türüdür.⁹⁶ İlk defa Kalküta'da dokunduğu için Avrupa'da kaliko adıyla anılmıştır.⁹⁷

Kamlo: Selçuklular devrinde Adana ve Sivas'ta dokunan pamuklu kumaşlara verilen isimdir.⁹⁸

Kanava: Sert ve kalın ipliklerle seyrek olarak dokunmuş bezlere verilen isimdir. Bu kumaşlar, üzerine iğne ile işlemler yapılarak kullanılırdı. Telleri taraktan tek tek geçirilerek dokunanları **tek telli**, çiftler olarak geçirildikten sonra dokunanlarına **çift telli** kanava denirdi.

Kanaviçe: Seyrek iplerle kanava gibi dokunan bir bez çeşididir. Çoğu zaman bir gergef üzerine gerilerek işleme yapılırdı. Yastık, örtü vb. döşemelik eşyaların yapımında kullanılır.⁹⁹

Kazmır: Çözgü ve atkılar yünden olan elbiselik, kalın kumaş türü.¹⁰⁰ Kaşmir adıyla da bilinir.

92 Bkz., GÜRSU, Türk... s. 25

93 Bkz., ÖNDER, Antika... s. 91

94 Bkz., MEYDAN LAROUSSE, Kadife Mad. C.10, s.346

95 Bkz., ARSEVEN, Kafgar Mad. Sanat... C.2, s. 895

96 Bkz., ARSEVEN, Kaliko Mad. Sanat... C.2, s. 924

97 Bkz., MEYDAN LAROUSSE, Kaliko Mad. C.8, s.458

98 Bkz., AYTAÇ, El... s. 250

99 Bkz., ARSEVEN, Kanaviçe Mad. Sanat... C.2, s. 936

100 Bkz., ARSEVEN, Kazmır Mad. Sanat... C.2, s. 1004

Kebe: Keçenin daha kalını olup çobanların kullandığı örtü ve giyim eşyası yapımında kullanılan bir materyaldir. **Ter kebesi, tandır kebesi** ve **yanbolu kebesi** (tüylü) gibi çeşitleri mevcuttur.¹⁰¹ Eskiden, Bursa'da kilim veya kapı perdesi olarak kullanıldığı da bilinir.¹⁰²

Keçe: Yün liflerinin sıcak, buharlı ve ıslak bir ortamda deterjanlı sularla bazı işlemlerden geçirildikten sonra dövülerek ve sıkıştırılarak liflerin birbirine geçmesi sonucu dokunmadan yapılan kalınca bir kumaş türüdür. Kökeni Orta Asya Türk Sanatına kadar uzanır.

Eskiden beri Asya'da daha çok göçebe Türklerce bilinen keçe sanatı, Selçuklular yolu ile Anadolu'ya girmiş ve bir zanaat olarak gelişmiştir. Göçebe Türklerin çadır ve topak evlerine örtü ve sergi olarak kullanılan keçeden ayrıca çarık, çizme, soğuktan korunmak için kepenek, külah, eyer ve semer de yapılmıştır. Selçuklulardan beri bazı hamamların bir bölümü "keçelik" olarak ayrılmıştır. Keçe desenleri rulo haline getirilip dövülmeden önce renkli yünlerle yapıldıktan sonra işlenirdi.¹⁰³

Kemha: Çatma ve kadifeyle beraber en fazla kullanılan kumaştır. Kemhanın çözüğü ve atkısı ipek, deseni oluşturan takviye atkılar ise gümüş ve altın alaşımli tellerden dokunurdu. Çoğu zaman çözüğü sateni zemin üzerine istenen desenler dokunurdu. Kalın ve sık dokulu bir kumaş olduğu için genelde üst kaftan yapımında kullanılırdı. XV. yy. sonlarına kadar Yezd (İran) ve Frenk (Avrupa) kemhaları sarayda çok kullanılmıştır. Bursa'da dokunan kemhalara dair ilk kayıt 1481-1486 tarihlerinde şehzadelere sancak törenlerinde verilen kumaşlar olarak **Kemha-yı Güvezli Bursa, Kemhayı Kırmızı Amasya** isimleriyle rastlanır. XVI. yy.da İstanbul'da kemha atölyeleri kurularak üretimin çoğu buraya taşınmıştır. En son olarak 1843'te Hereke fabrikasına ilave edilen kemha dairesi kayıtlarda yer alır. Kemhalar yüzyıllarca Avrupa'da da rağbet görmüş kendine has desen özelliğini korumuştur.¹⁰⁴ En eski kemha Fatih Sultan Mehmet'e ait bir kaftandır. XV-XVI. yy.larda, sekiz çeşit kemha dokunmuştur. **Yekrenk, peşuri, müzehhep, dolabi, tâbi, güvez Bursa, kırmızı Amasya, gülistani kemha** gibi türleri vardır.¹⁰⁵ Kemhanın bir endeki toplam tel adedi 6000 ile 7000 arasında değişmekteydi.¹⁰⁶ XVI. yy. örneklerinden olan



Resim 6. Gülistani kemha kaftandan ayrıntı (16.yy. TKSM)

101 Bkz., ARSEVEN, Kebe Mad. Sanat... C.2, s. 1004

102 Bkz., MEYDAN LAROUSSE, C.11, s.126

103 Bkz., ÖNDER, Antika... s. 105

104 Bkz., ARSEVEN, Kemha Mad. Sanat... C.2, 24-25

105 Bkz., ALTAY, Kaftanlar... s. 14

106 Bkz., ATASOY, İpek, s.163

koyu zeminli gülistani kemha, bu kumaş türü için en güzel örneklerden biridir(Resim-6).

Kıvratma: Kıvrılmış iplikten el tezgâhında dokunan kıvrımlı bir bez türüdür. İpliği iletılarak dokunan bürümcük gibi pamuklu bir kumaştır.¹⁰⁷

Kitabl: Pamuk ipliğiyle dokunmuş, yollu desenleri olan kutnu cinsi bir kumaştır.¹⁰⁸

Köpen: Yün ya da kırdan el eğirmesi iplikle, kondu tipi yatay tezgâhlarda dokunan, uzun tüylü el dokuması çul veya yaygı türü tekstil ürünüdür.¹⁰⁹

Krep: İnce yünden veya ham ipekten dokunmuş, ince ve şeffaf bir kumaştır. Bu kumaştan örtü, atkı ve elbise yapılır. Kumlu bir görüntüsü olan yapıya sahiptir. Bu da dokuma örgüsünden kaynaklanır.¹¹⁰ Kumlu görüntü desenin yanı sıra, ipliğin aşırı bükümlü olmasından da meydana gelmektedir. Kullanılacak ipliğin bükümü 4000 devir/m.ye çıkabilmektedir. İpek veya pamukla dokunan krep kumaşlardan gömlek ve çamaşır, daha ağır olan yün kreplerden kadın elbisesi yapılır.¹¹¹

Kutnu: Birçok araştırmacı kutnuyu tarif ederken atlas ve kemha arasında bir yüzü ipekli ve diğer yüzü pamuklu olan bir kumaş olduğu ifadesini kullanmışlardır. Kutnu için sadece pamuk ve ipekle dokunmuş bir çiçekli kumaş olarak tarif eden araştırmacılar da vardır. Kelime anlamından yola çıkanlar ise kutnunun Arapça'dan pamuk anlamına geldiğini ve dilimizde pamuklu dokumalara verilen isim anlamına geldiğini belirterek, dokunmasında kullanılan iplik cinsine göre tarifini yapanlar da mevcuttur.¹¹² Genel anlamda pamuktan yapılmış kumaş anlamına gelir. Zamanla çözgüsü ipek, atkısı pamuk olan kumaşlara da bu ad verilmiştir. Atkı iplikleri bir ağızlıktan iki kat olarak atılır. Kutnular atlas ve kemhadan sonra en sık ve en kalın dokunan kumaşlardır. Eskiden daha sık dokunmasına karşın günümüzde daha seyrek dokunmaktadır. Kumaşın dokunduktan sonra pişirilip yumuşatılması gerekir. Daha sonra da perdahlanarak bir parlaklık verilir.

XVIII. yy.da sarayda kullanılan kutnulardan üç etek, entari ve şalvar yapılmıştır. Masa örtüsü, perde, yastık yüzü ve mefruşat alanında da çokça kullanılmıştır. Günümüzde Gaziantep'te dokunmaya devam eden geleneksel bir tekstil ürünüdür¹¹³. Anadolu Selçuklular'ndan beri Anadolu'da dokunan ve kullanılan kutnu kumaş tarihte en şaşıla dörnemini XIX. yy.da yaşar.¹¹⁴ Gaziantep'te dokunan kutnu kumaşlardan çeşitli örnekler bugün de beğeniyle kullanılmaktadır (Resim-7).

107 Bkz., ARSEVEN, Kıvratma Mad. Sanat... C.2, s. 1072

108 Bkz., YATMAN, Türk... s. 67

109 Bkz., BÜYÜK LAROUSSE, Köpen Mad. C.13, s. 7047

110 Bkz., ARSEVEN, Krep Mad. Sanat... C.3, s. 1142

111 Bkz., MEYDAN LAROUSSE, Krep Mad. C.15, s. 7778

112 Bkz., İMER, Gaziantep... s.12-14

113 Bkz., ÖNLÜ, Geleneksel... s. 332-333

114 Bkz., Abdullah KILIÇ, "Zamana Direnen Bir Gelenek: Kutnu" *SkyLife*, İstanbul, 2002, 5.2002/7, s.35



Resim 7. Gaziantep'ten kutnu kumaş örnekleri

Kutnu kumaşlar zamanla ipekten parlak, pamuktan mat çizgiler şeklinde çubuklu olarak dokunmuştur. İpek çizgileri çoğunlukla sarıdır. Zaman zaman renkli olanları da imal edilmiştir.¹¹⁵ Oluşumlarına göre kutnu kumaşlarının türleri ise; Zincirli Kutnu, Sedefli Kutnu, Danca Kutnu, Kemha Kutnu, Naure (Mecidiye) Kutnu, Demiryolu Kutnu ve Haşhaşlı Kutnu sayılabilir.¹¹⁶

Mantini: Çorum ve civarında, ipekle dokunan çubuklu bir kumaş çeşididir. Çizgileri beyaz, sarı, yeşil ve pembedir.¹¹⁷

Manusa: Doğu Anadolu ve Güneydoğu Anadolu'da dokunan, özellikle Malatya'nın Arapkir, Erzincan'ın Kemallye ilçeleri ve çevresindeki el tezgâhlarında üretimi yapılan yollu ve nakışlı bir kumaş türüdür. Desen özelliklerine göre düz, taraklı, yılan eğrisi, bademli, çiçekli vb. adlar alır. Pamuk-yün karışımı dokunanlar da vardır.¹¹⁸ Genellikle yastık, yorgan yüzü, çarşaf, sofrta takımı, şalvar, başörtüsü, önlük yapımında kullanılır. Bu tür kumaşlar daha önceleri Manisa'da dokunduğu için manusa adı verilmiştir.

Meydani: Yan ipepli bir kumaş türü olan meydaniyeler, erkek giyimine ait bir materyaldir. Al, mor, mor zemin üzerine beyaz çizgili ve güvez renkte türleri vardır. Daha çok özel günlerde erkeklerin giydiği bir kumaş türüdür. Şam ve Hindistan'da dokunanlar makbuldür. Diyarbakır'da da dokunuyordu.¹¹⁹ Özellikle bayram yerlerinde erkeklerin giydiği elbise yapımında kullanılan bu kumaşın topu, 7 m boyunda olup üç altına satılırdı.¹²⁰ Bayram günleri meydanlarda giyildiği için bu ismin verildiği de tahmin edilmektedir.¹²¹

Münakkas: Altın, gümüş ve ipekle işlenmiş arşın olarak da tabir edilen işlemeli bir kumaş türüdür.¹²²

115 Bkz., GÜRSU, Türk... s. 27

116 Bkz., Şerife SEZGİN, "Geleneksel Dokumamızda Kutnu Kumaşlar ve Günümüzde Gaziantep'te Dokunan Kutnular" **Kamu ve Özel Kuruluşlarla Orta Öğretimde, Üniversitelerde El sanatlarına Yaklaşım ve Sorunları Sempozyumu Bildirileri**, Ankara, 1994, s.415

117 Bkz., ÖNLÜ, Geleneksel... s. 333

118 Bkz., BÜYÜK LAROUSSE, Manusa Mad. C. 15, s. 7778

119 Bkz., BÜYÜK LAROUSSE, Meydani Mad. C. 15, s. 8092

120 Bkz., MEYDAN LAROUSSE, Meydani Mad C.13, s. 477

121 Bkz., İMER, Gaziantep... s.14

122 Bkz., MEYDAN LAROUSSE, Papazlı Mad. C.15, s.447

Papazl: Süs olarak kadın elbiselerinin yakasında ve hotoz yapılmasında kullanılan ince ipekli bir kumaştır. Genelde pembe, mavi, fıstıklı gibi açık renklerde olurdu.¹²³ Ayrıca, fabrikada dokunmuş bürümcük kumaşa, ticarete bu isim verilmiştir.¹²⁴

Pazen: Pamuktan sık ve kalın olarak dokunan, tüylü bir kumaş çeşididir.¹²⁵ Günümüzde üzerine baskı yapılarak desenli türlerde kullanılmaktadır.

Pembezar: Altı pamuklu, üstü bükümlü ipekle dokunmuş gömleklik kumaştır. Eğer altı ve üstü tamamen pamukla dokunmuşsa buna **pembeçul** denir.¹²⁶

Perend: Düz renkli ipek kumaş ve atlasa verilen isimdir.¹²⁷

Pjke: Pamuk veya ipekten desenleri kabartılı şekillerde dokunmuş bir kumaş çeşididir. Kadın elbisesi, yelek ve örtü yapımında da kullanılmıştır. İğne ile kabartılı dikişler yapılarak hazırlananları da vardı.¹²⁸

Sade Arşin: Sırmazı olarak ibrişimle dokunan ve sonradan üzerine altın veya gümüş telle işleme yapılan kumaş çeşididir.¹²⁹

Sakangur: Seyrek dokulu tülbent tarzında bir kumaş çeşididir. Akrafa, ahbap ve konu komşuya bir doğumu ihbar mahiyetinde dağıtılan hediyeliklerden olup, muhtelif renkleri bulunurdu. Kırmızı renkte sakangurlar loğusa şerbet sürahilerinin kapağı üstüne bağlanırsa doğan çocuğun kız olduğunu, sürahinin ağız kapatılmayıp boğazına sarılırsa erkek çocuğu olduğuna alametti.¹³⁰ Değerli mektup ve armağanlar bu kumaşlara sarılırdı. 70 cm. eninde bir bohça biçiminde olurdu. Şeyhülislam ve Sadrazamlar tarafından Mabeyn-i Hümayun'a yazılan ve saraydan irade-i seniye ile çıkan mevzuat, bunlara sarılarak düğümleir ve düğümün üzerine kırmızı bal mumu mühür basılırdı. Saray mutfağından çıkan tabla ve testiler de bu tülle sarılırdı.¹³¹

Sandal: İpek-pamuk karışımı çizgili bir kumaştır. Çizgili kumaşın bir çizgisi ipek, diğeri pamuktan dokunur. Bunların dallı ve benekli de vardır.¹³² İstanbul Kapalı Çarşı'da bu tür kumaşların satıldığı yer olduğu için buradaki bedestene Sandal Bedesteni denmiştir.¹³³

Selimiye: III. Selim devrinde Üsküdar Ayazma Camii civarındaki dokuma tezgâhlarında dokunmaya başlandığı için bu isimle anılan bir kumaş türüdür. Atkı ve çözüğü ipekten olup, boyuna yollu, küçük çiçekli bir kumaştır. Çiçekler bazen kılaptanla dokunurdu. Bu kumaştan kadın elbiseleri ve çocuk kaftanları da yapılmıştır.¹³⁴ Sağlam ve kalın bir kumaş olduğu için döşemelik olarak da kullanılmıştır.

Seraser: Atkı yüzü bir dokuma türüdür. Desen, çözgü tellerine alttan düz olarak bağlı, takviye atkılarıyla dokunur. Motifler, altın alaşımli telin sarı ipeğe, gümüş telin ise fildişi

123 Bkz., MEYDAN LAROUSSE, Papazl Mad. C.15, s.447

124 Bkz., ARSEVEN, Papazl Mad. Sanat... C.3, s. 1592

125 Bkz., MEYDAN LAROUSSE, C. 15, s. 538

126 Bkz., ARSEVEN, Pembezar Mad. Sanat... C.3, s. 1600

127 Bkz., ARSEVEN, Perend Mad. Sanat... C.3, s. 1606

128 Bkz., ARSEVEN, Sanat... C.3, s. 1621

129 Bkz., YATMAN, Türk... s. 67

130 Bkz., ARSEVEN, Sakangur Mad. Sanat... C.3, s. 1747

131 Bkz., MEYDAN LAROUSSE, Sakangur Mad C 17, s. 221

132 Bkz., ÖNLÜ, Geleneksel... s. 333

133 Bkz., MEYDAN LAROUSSE, Sandal Mad. C.17, s.289

134 Bkz., Şerare YETKİN, "Türk Kumaş Sanatı" Başlangıcından Bu Güne Türk Sanatı, Ankara, 1993, s. 333

renk ipeğe sarılması ile dokunur. En pahalı ve en değerli kumaş olan seraserin çözgüsü ipek olabileceği gibi, atkısı altın alaşımı gümüş veya doğrudan doğruya gümüş ya da altın tel kullanılarak da dokunurdu. Seraser, metal telle, kemha ise kılaptanla dokunurdu. Seraser baştanbaşa anlamına gelir ki bu hem desenin büyüklüğünü, hem de bütün yüzeyde kıymetli tellerin kullanıldığını ifade ederdi. Resim-8 de görülen seraser, XVII. yy.ın güzel örneklerinden biridir. Desen sade fakat kıymetli tellerin görkemiyle dikkati çekmektedir. Seraserden tören ve hilat kaftanları, hediyelik kumaşlar ve yastık yüzü yapılırdı. Bu kumaş, İstanbul'da hükümet kontrolünde, sınırlı sayıda tezgâhlarda fermanlar ışığında dokunmuştur. **İstanbul seraseri, düz seraser -I müzehhep** gibi çeşitleri vardır.¹³⁵



Resim 8. Altın ve gümüş tellerle dokunmuş seraser şalvar (16.yy. TKSM)

Serenk: XV. yüzyılın ikinci yansından itibaren görülen ve ipekle dokunan bu kumaşın motiflerinde sırma ve altın tel yerine sarı ipek kullanılmıştır. Genellikle güvez renk zeminde kendinden desenli süslemeler yer alır. Serenk, üç renkle dokunmuş kumaş anlamına gelir. Çiçekli olanlarına **serenk** adı verilirken, beneklisine **şahbenek**, düz olanına ise **sade serenk** denirdi.¹³⁶ Üç renkten fazla dokunanları da olmuştur. Bu kumaş, Osmanlı İmparatorluğu'nun ekonomik durumunun bozulduğu sıralarda altın ve gümüş israfını önlemek için üretilmeye başlanmıştı. Serenk kumaşlar, kemha ve seraserin yerine dokunmuştur (Resim-9).¹³⁷



Resim 9. Serenk kumaştan kaftan (TKSM)

135 Bkz., GÜRSU, Türk... s. 26

136 Bkz., ALTAY, Kaftanlar, s. 16

137 Bkz., TEZCAN, Kumaş... s. 156

Sevay: İpek ve kılaptanla dokunmuş bir kumaştır. XVIII. yy. özellikleri taşıyan serpm, bazen de geometrik dizilişe sahip kısa dallı yaprak ve çiçeklerle süslüdür. Genelde kadın elbisesi, şalvar gibi kıyafetlerin yapımında kullanılmıştır.¹³⁸ Aynı zamanda Halep ve Şam'da da dokunan sevai, Selimiye kumaşına benzer bir görünüme sahiptir (Resim-10).¹³⁹



Resim 10. İpekli sevai (19.yy. Yapı Kredi Özel Koleksiyonu)

Sof: Tiftik yapağısından ince bükülmüş iplikle dokunan düz kumaşa, **ham sof** veya **som sof** denir. Kumaşın eni yaklaşık bir arşındır. Dokunan kumaş ancak yıkayıp fırınlandıktan sonra kullanılabilir. Kumaştaki parlaklık fırınlama ile elde edilir. Beyaz, siyah, al renkleri en çok kullanılan renklerdi. Halk tarafından giyim eşyası yapımında kullanılan softan, zaman zaman padişahlara da kaftan dikilmiştir.¹⁴⁰ Tiftik keçisi, Ankara ve Tosya civarında yetiştirildiği için sof yapımı da genellikle bu yörede gelişmiştir. XVI. yy.dan itibaren Ankara sofu ün yapmıştır. Tiftik keçisinin lifleri parlak ve uzundur. Bu yüzden dokunan ürüne ipeksi bir görünüm verir. Giyildiğinde sıcak tutan ve çok hafif olan sof kumaşlar çok aranan bir mal olarak Osmanlı'nın da başlıca ihraç ürünü olmuştur.¹⁴¹ Sof dokumacılığı, Selçuklular döneminde de yapılmaktaydı. **Ankara sofu, Bağdat sofu, ince sof, kalın sof** gibi türleri vardır.

Soğuk Bez: Keten ipliğinden yapılmış, dokusu sık, ancak kendisi tülbent gibi ince bir bezdir. Sık dokulu olması nedeniyle sıcaklığı geçirmeyip vücudu serin tuttuğu için bu ad verilmiştir. Musul'da yapıldığı için adına Musulî de denmiştir.¹⁴²

Sopalı: Yol yol renkli, kalın çubukları olan kumaşlara verilen isimdir.¹⁴³ Yazımızda sık sık belirttiğimiz gibi bu ve bunun gibi bazı kumaş isimlerinin teknik özelliklerine dair yeterli bilgi mevcut değildir. Bu yüzden bazı kumaşlar tanımlamalarda yalın ve zayıf kalmaktadır.

Sündüs: Altın veya gümüş tellerle işlemeli ve nakışlı olarak dokunmuş ipek kumaşlara

138 Bkz., YETKİN, Türk... s. 333

139 Bkz., GÜRSU, Türk... s. 138

140 Bkz., ALTAY, Kaftanlar, s. 16-18

141 Bkz., TEZCAN, Kumaş... s. 156

142 Bkz., ARSEVEN, Soğuk Bez Mad. Sanat... C.4, s. 1830

143 Bkz., ARSEVEN, Sopalı Mad. Sanat... C.4, s. 1833

denir. Eskiden çok makbul olan bu kumaşlardan elbise ve kaftanlar yapılırdı. Bunun bir türüne **nakışlı dıba** da denir. Diğer adıyla üsküfe olarak da bilinir.¹⁴⁴ Atkısında veya çözüğünde gümüş tellerin de bulunduğu bir dokuma olarak tanımlanabilir. Bugün kullanılan brokarlara benzeyen sündüsün çiçeklilerine, **dıbayı münakkaş** denirdi. Dokumacılığın nazik atlas türü dokumaları arasında sayılır.¹⁴⁵

Şal: Atkısı ve çözüğü yün olan desenli bir kumaştır. İpek ve pamuk ipliğinden dokunanları da vardır. Doğu memleketlerine ait bir dokuma olan şal; en çok Hindistan, İran, Türkistan, Trablus ve Anadolu'da dokunmuştur. Bursa'da dokunan şallar bunların en eski-leriydi. En değerlileri ise Sivas'ın Gürün ilçesinde dokunmaktadır.¹⁴⁶ Pakistan'ın Lahor şehrinde, Şam ve Halep'te dokunan şallar da meşhurdur. Şallar kendine özgü desen, renk ve yumuşaklığıyla pek çok alanda halk tarafından ve saray mensupları tarafından beğenilerek kullanılmıştır.¹⁴⁷ Türk şalları genelde XVIII. yy.da yoğun olarak dokunmaya başlamıştır. Şallar dört arşın boyunda, iki endaze eninde dokunurdu. Lahuri, Keşmir, Trablus, Horasan ve Kirman şalları o dönemde çok meşhurdur. Eski belgelerde bu tür kumaşlara şal-ı keşmiri (Keşmir şalı), şalı kâşani (kaşani şalı) de denirdi. Tosya ve Trablus şalları da oldukça değerliydi. Genelde çizgili şekillerde dokunmakla birlikte; Horasan şalı, düz, çizgisiz veya serpme çiçeklileri de dokunurdu.¹⁴⁸

Şalakı: Yünden yapılmış, şala benzeyen bir kumaş türüdür. Üzeri desenli olan şalakı kumaşlardan yorgan yüzü, şalvar, hırka yapılırdı. Çerkeziye ve buhurlu gibi türleri vardır.¹⁴⁹

Şallı: Tiftikten dokunmuş ince bir kumaş türüdür. Kaba ve seyrek dokunanları genelde bayrak yapımında kullanılmıştır. Büyük ve seyrek dokunan Ankara şalisinden büyük bayraklar yapılırdı. Daha önceki yasalarımıza göre Türk bayrağı sadece şaliden yapılmaktaydı.¹⁵⁰

Şayak: Çuhadan daha seyrek dokunan, verev görüntüsü olan, dimi örgüyle dokunmuş yünlü bir kumaştır.¹⁵¹ Genelde lacivert veya siyah renkte dokunurdu. Kaba dokulu olmakla birlikte, sıcak tuttuğu için, yakın tarihimize kadar özellikle köylüler ve bazı kasaba esnafı arasında ceket ve pantolon yapımında kullanılmıştır.¹⁵²

Şeştari: Altıparmak denilen kumaşın bir türü olup, şitari, çitari, balkaymak gibi adlarla da anılır. Şam'da dokunan bu kumaş değişik renklerde çubuklardan oluşur.¹⁵³ Bu kumaşlardan erkek gömleği ve kadın entarisi dikilirdi.¹⁵⁴

Şib: Çok ince gümüş tellerle işlenmiş bir çeşit ipekli kumaş türüdür. Bursa ve İstanbul'daki el tezgâhlarında dokunmuştur. Giyim eşyası, bohça, yastık örtüsü gibi eşyalar şib

144 Bkz., ARSEVEN, Sündüs Mad. Sanat... C.4, s. 1851

145 Bkz., MEYDAN LAROUSSE, Sündüs Mad. C.18, s. 405

146 Bkz., ÖNLÜ, Geleneksel... s. 334

147 Bkz., ÖNDER, Antika... s. 182

148 Bkz., MEYDAN LAROUSSE, Şal Mad. C.18, s. 457

149 Bkz., ÖNDER, Antika... s. 182

150 Bkz., ARSEVEN, Şallı Mad. Sanat... C.4, s. 1862

151 Bkz., ARSEVEN, Şayak Mad. Sanat... C.4, s. 1873

152 Bkz., MEYDAN LAROUSSE, Şayak Mad. C.18, s. 480

153 Bkz., ÖNLÜ, Geleneksel... s. 334

154 Bkz., MEYDAN LAROUSSE, Şeştari Mad. C.18, s. 513

kumaşından yapılmıştır.¹⁵⁵ XVI. yy. arşiv kayıtlarında rastlanan bu kumaş türü, XVIII. yy. boyunca da büyük bir beğeniyle kullanılmıştır. En güzel cinsleri İstanbul'da dokunmuş olanlarıydı.¹⁵⁶

Şile Bezi: İstanbul'un ilçelerinden Şile'de el tezgâhlarında dokunan ince, pamuklu bir bezdir. Kendine özgü, kıvrımlı dokunuşu ve yollu desenleri ile bilinen şile bezinden; gömlek, elbise, peçete, bluz gibi günlük kullanım eşyaları yapılmaktadır.¹⁵⁷

Tafta: Elbise ve bazı döşemelik eşyaların yapımında kullanılan sık dokunmuş, parlak ve ince bir kumaş türü olup bezayağı örgüyle dokunmaktadır. Tafta ilk defa Çin'de dokunmuştur. Ancak parlak taftaların ilk mucidi ise Lyonlu dokumacı (XVII. yy.) Octavio May adlı bir ustadır.¹⁵⁸ Tafta kumaş Türkler ve Araplar tarafından ferace, çarşaf, yazlık elbise gibi kıyafetlerin yapımında kullanılmıştır.¹⁵⁹

Telli Bez: Arasında gümüş veya altından sırma teller olan, tül gibi ince bir kumaştır. Bu tür kumaşlar eskiden Bursa'da çok dokunurdu. Genellikle de kadınlar telli bezleri başlarına örtü olarak kullanırlardı.¹⁶⁰ Resim-11 de, telli bezden Hakkâri yöresi geleneksel kadın giysisi yapıldığını görüyoruz.



Tülbent: Kelimenin aslı **dülbend** ve gönül

Resim 11. Telli kumaştan elbisesiyle Hakkâri kadını
bağlayan manasına **dülbend**'den gelir. İnce pamuk ipliğinden dokunmuş, gayet yumuşak, beyaz ve ince bir kumaştır. Başörtüsü, yemeni, yazma ve sank yapımında kullanılmaktadır.¹⁶¹

155 Bkz., ÖNDER, Antika... s. 185

156 Bkz., GÜRSU, Türk... s. 138

157 Bkz., ÖNDER, Antika... s. 185

158 Bkz., BÜYÜK LAROUSSE, Tafta Mad. C.7, s. 3284

159 Bkz., MEYDAN LAROUSSE, Tafta Mad. C.19, s. 1

160 Bkz., ARSEVEN, Telli Bez Mad. Sanat... C.4, s. 1963

161 Bkz., ARSEVEN, Tülbent Mad. Sanat... C.4, s. 2052

Vale: İnce, başörtülük ipekli bir kumaş çeşididir.¹⁶²

Yatik: Çözücü yünden, atkısı pamuktan dokunan bir kumaş çeşididir.¹⁶³

Yolaklı: Yol yol çizgili, çubuklu kumaşlara verilen addır.

Zerbaft: Farsça zer (altın) ve baften (dokumak) kelimelerinden gelir. Altın tellerle dokunan kumaş anlamını taşır.¹⁶⁴ Zerbaft kumaşının bazı motifleri altın tellerle dokunurdu. İsmi XVI. yy. ikinci yarısında arşiv kayıtlarında seraserle birlikte çok zikredilir.¹⁶⁵ Çözücü ipek, atkı ve desenleri altın veya altın karışımı gümüş tellerle dokunurdu. Zerbaft üretimi Bursa ve İstanbul'da yapılıyordu. Çok değerli bir kumaş türü olduğu için, sadece saray mensuplarınca kullanılmıştır.¹⁶⁶

DEĞERLENDİRME VE SONUÇ

Türk sanatında dokunan kumaş türleri sadece bu kadarla sınırlı değildir şüphesiz. Pek çok kumaş çeşidi, zamanla yok olmuş, adı unutulmuştur. Bir kısmının adı ise, bu çalışmamızda olduğu gibi sadece yazılı belgelerde kalmıştır. Adlarıyla birlikte günümüze ulaşan örneklerin büyük bölümü ise, oldukça az olup Türk ve dünya müzelerinde muhafaza edilmeye çalışılmaktadır.

Çalışmamızdaki başlıca amaç Türk kumaş isimlerini bir başlık altında toplayabilmek olmuştur. Bunu yaparken mevcut kaynakların büyük bölümünü kullanarak konuyu ortaya koymaya çalıştık. Fakat ne yazık ki bazı kumaş isimleri yazılı kaynaklarda ancak kısa bir açıklamayla verilmektedir. Bu kumaşlar hakkında yeterli bilgi mevcut olmadığı için sadece bulduklarımızla yetinmeye çalıştık. Tanımlaması ve teknik açıklamaları geniş olan kumaş türleri müzelerde muhafaza edilen veya halen dokunmakta olan kumaşları içermektedir. Diğer kumaş çeşitleri yalnızca ismiyle bilindiği için ansiklopedik bilgiler düzeyinde kalmıştır. Öyle de olsa bir bütünlük oluşturması amacıyla, alt kültür üst kültür ayrımı yapmaksızın, hepsini bir başlık altında toplamayı uygun gördük. Geçmiş kültürümüze ait bu geleneksel dokuma türlerinin, günümüz modern tezgâhlarında tekrar dokunarak yaşatılmaya çalışılması en büyük temennimiz ve dileğimizdir.

¹⁶² Bkz., MEYDAN LAROUSSE, Vale Mad. C.20, s. 59

¹⁶³ Bkz., BÜYÜK LAROUSSE, Yatik Mad. C.24, s. 12455

¹⁶⁴ Bkz., ARSEVEN, Zerbaft Mad. Sanat... C.5, s. 2286

¹⁶⁵ Bkz., GÜRSU, Türk... s. 26

¹⁶⁶ Bkz., ÖNDER, Antika... s. 209

KAYNAKÇA

- ALTAY, Fikret, **Kaftanlar**, İstanbul, 1979,
- APAK, Melek SEVÜKTEKİN ve Arkadaşları, **Osmanlı Dönemi Kadın Giyimleri**, Ankara, 1997
- ARSEVEN, Celal Esat, Abani, Abrak, Akbez, Altıparmak, Arakiye, Bahmal, Bez, Boğası, Bursa Çekmesi, Çökü, Durmaç, Ebre, Fasone, Felpa, Gülmezoğlu İşi, İdare Bezi, İstabrak, İstüfa, Kafgar, Kaliko, Kanaviçe, Kazmir, Kebe, Kemha, Kıvratma, Krep, Papazi, Pembezar, Perend, Pike, Sakangur, Soğuk Bez, Sopalı, Sündüs, Şâli, Şayak, Telli Bez, Tülbent, Zerbafı Maddeleri, **Sanat Ansiklopedisi**, Ankara, 1986
- ATALAYER, Günay, "Anadolu Dokumacılığında İkat Geleneği ve Çağdaş Bir Yaklaşım" **Türkiye'de El Sanatları Geleneği ve Çağdaş Sanatlar İçindeki Yeri Sempozyumu Bildirileri**, Ankara 1997
- ATASOY, Nurhan, **İpek**, Londra, 2001
- AYTAÇ, Çetin, **El Dokumacılığı**, Ankara, 1998
- BÜYÜK LAROUSSE (Sözlük ve Ansiklopedi), Abai, Abani, Alaca, Altıparmak, Arşın, Atlas, Beledi, Beşparmak, Boğası, Bürümcük, Canfes, Çatma, Çekme, Çit, Çitari, Çuha, Çul, Damasko, Diba, İhram, Gaze, Gezi, Hare, Haşa, Helali, Hümayun, İstabrak, Köpen, Manusa, Meydani, Tafta, Yatık Maddeleri, İstanbul, 1986,
- ERDEM, Sargon, "Atlas" maddesi, **İslam Ansiklopedisi**, İstanbul, 1992, C.4, s.80-81
- GÜRSU, Nevber, **Türk Dokumacılık Sanatı Çağlar Boyu Desenler**, İstanbul, 1988
- İMER, Zahide, **Gaziantep Yöresinde Üretilen Kutnu, Alaca ve Meydanıye Kumaşlarının Bazı teknik Özellikleri**, Ankara, 2001
- KILIÇ, Abdullah, "Zamana Direnen Bir Gelenek: Kutnu" **Skylife**, İstanbul, 2002, S.2002/7, s.28-35
- MEYDAN LAROUSSE (Büyük Lügat ve Ansiklopedi), Altınoluk, Arakiye, Atlas, Basma, Bürümcük, Çuha, Futa, İstüfa, Kadife, Kaliko, Kebe, Krep, Meydanı, Papazi, Pazen, Sakangur, Sandal, Sündüs, Şal, Şayak, Şeştarı, Tafta, Vale Maddeleri, İstanbul, 1992
- ÖNDER, Mehmet, **Antika ve Eski Eserler Klavuzu**, Ankara, 1995
- ÖNLÜ, Nesrin, "Geleneksel Dokumalarımızda Çizgi Desenli Kumaşlar ve Günümüzdeki Durumu", **El Sanatlarına Yaklaşım ve Sorunları Sempozyumu Bildirileri**, Ankara, 1994
- SEZGİN, Şerife, "Geleneksel Dokumalarımızda Kutnu Kumaşlar ve Günümüzde Gaziantep'te Dokunan Kutnular" **Kamu ve Özel Kuruluşlarla Orta Öğretimde, Üniversitelerde El sanatlarına Yaklaşım ve Sorunları Sempozyumu Bildirileri**, Ankara, 1994, s.413-421
- TEZCAN, Hülya, "Onaltıncı Yüzyıldan Yirminci Yüzyıla Türk Kumaş Sanatı" **Türkiyemiz**, S.58, Haziran 1989, s. 28-36
- YETKİN, Şerare, "Türk Kumaş Sanatı" **Başlangıcından Bu Güne Türk Sanatı**, Ankara, 1993, s. 329-342

Anahtar Kelimeler: Türk Kumaşları, Geleneksel Kumaşlar, Dokumalar, Osmanlı Kumaşları, Türk Kumaş Sanatı