

## DAİMİ İKAMETGÂHA GÖRE TÜRKİYE İÇ GÖÇLERİNDE KONYA İLİNİN YERİ (1980-2013)

Abdurrahman DİNÇ \*

### ÖZET

İnsanların yaşadıkları yeri terk ederek belli bir süreliğine veya devamlı olarak yaşamak amacıyla başka bir yere gitmeleri olarak ifade edilen göç, çok farklı boyutlara sahiptir. Gönüllü, zorunlu ve ilkel kabile göçleri gibi çok farklı gruplara da ayrılan göçlerde, nüfusun hareket yönü, kırdan şehire, kırdan kıra, şehirden kıra ve şehirden şehire olmak üzere değişmektedir.

Çatalhöyük gibi Anadolu'daki en eski yerleşim yerini bağrında barındıran, pek çok medeniyete ev sahipliği yapmış olan Konya; coğrafi konumu nedeniyle sürekli göç hareketlerine maruz kalmıştır. Bu çalışmada ise Konya'nın eskiden beri devam edegelen göç hareketlerine kısaca değinilecek ve özellikle 1980'den sonra kullanılmaya başlayan göç istatistiklerine göre bir değerlendirme yapılmaya çalışılacaktır.

Bu çalışmada kullanılan veriler, DİE/TUİK tarafından yayımlanan 'Daimi İkametgâha Göre İçgöçler' 1980, 1985, 1990, 2000, 2008 ve 2013 göç istatistiklerinden derlenmiştir. Konya ilinde net göç hızı, aldığı ve verdiği göç miktarının toplam nüfusa oranı, göçün neden ve sonuçları ve bunların yansımaları ele alınmaya çalışılmıştır.\*\*

**Anahtar Kelimeler:** Konya, Göç, İçgöçler, Daimi İkametgah, Konya'da Göç,  
**Jel Kodu:** R23

---

\* Yrd.Doç.Dr., Necmettin Erbakan Üniv., Turizm Fakültesi, Turizm Rehberliği Bölümü,  
[a.dinc@konya.edu.tr](mailto:a.dinc@konya.edu.tr)

\*\* Bu çalışma Ulusal KOP Bölgesel Kalkınma 2013 Sempozyumu'nda sözlü bildiri olarak sunulmuştur.

## INTERNAL MIGRATION BY PERMANENT RESIDENCE IN KONYA, TURKEY PLACE (1980-2013)

### ABSTRACT

A certain period of time , leaving people where they live, or go to another place to live constantly referred to as migration, has many different dimensions. Voluntary , mandatory and separated from the primitive tribal migrations grublara as diverse as migration , the direction of movement of the population , rural town , rural countryside , the countryside and the city, to vary from city to city .

The heart of the most ancient settlements such as Çatalhöyük in Anatolia hosts, Konya , which has been home to many civilizations , due to its geographical location has been subject to constant migration movements . In this study, we will mention briefly Konya migration movements have long been from time immemorial , and in particular an evaluation based on migration statistics began to be used after 1980 will be aimed.

The data used in this study, SIS / SIS published by the recruitment by permanent residence in 1980, 1985, 1990, 2000, 2008 and 2013 migration statistics compiled. Net migration rate in the province of Konya, the amount of the total population and migration, and their reflections have attempted to evaluate the causes and consequences of migration.

**Keywords:** Konya, immigration, recruitment , Permanent Residence, Migration in Konya

**Jel Code:** R23

### 1. GİRİŞ

Göç kısaca, insanların yaşadıkları yeri terk ederek belli bir süreliğine veya devamlı olarak yaşamak amacıyla başka bir yere gitmeleridir. Bu haliyle göç tanımı içerisinde; hareket, mekân, mesafe, zaman ve kalıcılık boyutu gibi unsurlar bulunmaktadır. Göçler sadece insanların bir yerden başka bir yere hareket etmesi değil, aynı zamanda sosyal, hukuki ve ekonomik bir süreç ve hatta kültürel bir aktivitedir. Göçler; bu kadar çok boyutlu olmasına rağmen, doğum, ölüm ve göçlerden meydana gelen nüfus hareketleri arasında veri bulmanın zor olması nedeniyle araştırılması en zor konulardan biridir. Toplum hayatını bir çok açıdan etkileyen göçler; öncelikle gönüllü, zorunlu ve ilkel kabilelerin bilinçsiz göçleri (unconscious) olmak üzere üç gruba; gönüllü göçler ise, iç-dış göç ve kalıcı-geçici göçler diye ikiye ayrılabilir. Ayrıca göçler, nüfusun hareket yönüne göre de, kırdan şehire, kırdan kıra, şehirden kıra ve şehirden şehire olmak üzere dört gruba ayrılmaktadır. Dolayısıyla az çok birbirine benzemekle beraber, farklı disiplinlerdeki araştırmacılar tarafından çok çeşitli göç tasnifleri yapılmış olduğu görülebilir. (Detaylı bilgi için bkz: Tümertekin, 1968: 35; C. Whyne-

Hammond, 1987: 57-62; Tekeli, 1998: 7-21; Akşit, 1998: 22-37; İçduygu-T. Ünalın. 1998: 38-55; Gümüşçü, 2004: 231-248).

Göçler, hem nitelikleri açısından hem de göçe katılan nüfusun miktarı bakımından ekonomik ve toplumsal yapıyı çok yönlü ve derinden etkileyen önemli bir olgudur. Bu yüzden eskiden beri bir çok bilim dalı göçlerle ilgilenmiş, konu her açıdan araştırılmıştır. Göçler ve hareketlilik hakkında, yakın dönemlerde yapılan araştırmalar, daha çok göçlerin yaşandığı sahalara ve göç yolları/rotaları üzerinde yoğunlaşırken; (Postles, 2000: 285) son yıllarda işin tarihsel boyutuna giren araştırmalar da eklenmiş ve yerli- yabancı birçok bilim adamı Osmanlı topraklarında yaşanan göçleri araştırma konusu olarak seçmiştir. (Konuyla ilgili kaynakça için bkz: J. Mc Carty. 1979: 309-323; D. Panzac. 1981: 119-137; Eren (Eds), 1999: 605-702; Güler, 2000: 155-212). Osmanlı arşivlerinden faydalanan bilim adamları özellikle XVIII. yüzyıl ve sonrasını ele alırken daha önceki döneme ait göçler biraz ihmal edilmiş görünmektedir. (Gümüşçü. 2004: 231-248).

Türkiye topraklarındaki göçler, şüphesiz Cumhuriyet öncesi dönemlerden beri vardır ve var olmaya devam edecektir. 1980-2013 yılları arasında, Konya ilindeki göçleri araştırmayı hedefleyen bu araştırmada, elbette diğer iller ve bu tarihler öncesi döneme dair ayrıntılı bilgiler bulunmamaktadır. Ama yine de konuya giriş olması bakımından, ülkemizdeki göçlerin başlangıcından 1980 yılına kadar olan dönem kısaca özetlenecektir.

Bu çalışmada kullanılan veriler, DİE/TÜİK tarafından yayımlanan 'Daimi İkametgâha Göre İçgöçler' 1980, 1985, 1990, 2000, 2008 ve 2013 göç istatistiklerinden derlenmiştir. 1990 ve 2000 istatistikleri daha ayrıntılı olduğundan, göç eden nüfusun bazı sosyo-ekonomik özellikleri tespit edilebilirken, ne yazık ki önceki istatistikler sadece göçün miktarı ve yönünü tespiti elverişlidir. Ayrıca 2000-2007 yılları arası dönemde göç istatistikleri bulunmadığından bir değerlendirme yapılamamış, ama 2008-2009 dönemi verileri sayesinde bu dönem değerlendirilmiştir. Son olarak 2013 yılı verileri incelenmiştir. Göç miktarı ile ilgili veriler, Konya iline göç eden toplam nüfus esas alınarak diğer illerden gelenlerin bu toplam içindeki binde oranı hesaplanarak Konya iline gelen göçler bulunmuş; aynı şekilde Konya ilinden diğer illere göç eden toplam nüfus esas alınarak, diğer illere gidenlerin binde oranları hesaplanarak bulunan değerler haritalanmıştır.

1950 öncesi nüfus sayımlarında göçe ilişkin veri adına çok fazla bir bilgi olmaması ve yine bu dönemde yaşanan göçlerin azlığı nedeniyle, 1923-1950 dönemi üzerinde durulmamıştır. Türkiye’de, özellikle kırdan kente göçlerin yoğun bir şekilde başladığı 1950’den itibaren 1980’e kadar olan dönem S. Cerit tarafından yapılan bir çalışmadan (Cerit. 1986: 81-103) ve diğerlerinden alınan bilgilerle kısaca özetlenecek ve 1980 yılından itibaren araştırma konumuz olan Konya ili göçlerine geçilecektir.

\*\*\*

Türkiye’de 1950’li yıllarla birlikte hızlanan köyden kente göçün, bu yıllarla birlikte ülkenin kırsal alanlarındaki ekonomik ve toplumsal değişme ile başladığı ve hızlandığı ile ilgili birçok çalışmada yoğun olarak ele alınmıştır. Bu dönemde Türkiye’deki toplumsal oluşum içinde tarımın makineleşmesi ve modernleşmesi, geleneksel toprak sahipliği rejiminin değişmesi, topraksızlaşma ya da toprakların belirli ellerde toplanması, ulaşım koşullarındaki gelişmeler gibi etkenlerle kırsal alanlarda yaşayan nüfus kentsel alanlara doğru hızla hareketlenmiştir. 1950’li yıllarda başlayan ve hızlanan iç göç daha çok ülkede kırsal alanlardaki dönüşümün ivme kazandırması, bir anlamda ‘itici’ ile açıklanabilirken, daha sonra 60’lı yılların sonları, 70’li yıllar ve 80’lerin başına kadar daha çok kentsel alanlardaki dönüşümün belirleyiciliği, bir anlamda ‘çekiciliği’ ile anlatılabilir. 1980’li ve 90’lı yıllar içinde ise, iç göç olgusu ve süreçleri modernleşme temelindeki toplumsal dönüşümünü yeni iletişim teknolojileri ile daha da yoğunlaşması sonucu ve toplumsal hareketliliğin her anlamda ‘iletici’ etkenlerin daha da artması ile yeni bir döneme girmiştir. (İçduygu, Ünalın. 1998: 43). Şüphe yok ki, ekonomik yapıda tarımsal sektörden sanayi ve hizmet sektörlerine geçiş iç göçün de doğrudan ilişkili olduğu bir dönüşümdür. Bu dönüşüm içinde toplumsal ve kültürel olarak da köylülükten kentliliğe geçiş yaşanmaktadır. Gündelik yaşamda yiyecekten giyeceğe, eğlenceden dinsel etkinliklere kadar her şey yoğun bir dönüşüme uğramaktadır. Aile yapısı ve ilişkileri değişirken, birey toplum, devlet ve vatandaş arasındaki ilişki de farklılaşmaktadır (İçduygu, Ünalın, 1998: 41-42).

Yaşanan bu göçler sonucunda, bir yerdeki nüfusun aktif kesimi gitmekte, daha az girişimci, daha az dinamik kesimi kalmaktadır. Bu da net göç veren yörelerin gelişme hızlarını düşürmektedir. Gelişme hızı düştükçe göç artmakta ve geri kalmışlık fasit dairesi işlemeye başlamaktadır. Bu birikimli etkiyi artıran diğer faktörlerden de söz

edilebilir. Kişinin yer değiştirmesinin sadece bir üretim faktörü olarak değil aynı zamanda da bir tüketici olduğu göz önüne alınırsa, göç veren yörelerin ‘pazar’ olarak görece avantajlarını kaybetmekte oldukları bunun da gelişmeyi bir başka yoldan etkilediği ortaya çıkar (Tekeli, 1998: 16).

Türkiye’de, cumhuriyetin ilanından günümüze kadar, bazen yavaşlayarak da olsa sürekli bir göçün yaşandığı kabul edilen bir gerçektir. Kesintisiz bir şekilde yaşanan bu göçlerin hızı, miktarı, şekli ve niteliği açısından bakıldığında bazı dönüm noktaları belirlemek olasıdır. Başka bir ifade ile, çeşitli kriterleri dikkate alarak ülkemiz göçlerini dönemlendirme yapmak mümkün görünmektedir. Bu konuda bazı farklı fikirler olmakla beraber, 1950 yılına kadar olan göçler birinci dönem; 1950 ile 1980 arası göçler ikinci dönem ve 1980 yılından günümüze kadar olan göçler de üçüncü dönem olmak üzere üç dönem şeklinde irdelenmiştir. (Akşit,1998) Ancak bu tasnifin 2000 yılından önce yapıldığı ve son yıllarda çok hızlı değişime bağlı olarak göç olgusunun değiştiği düşünülürse bir 4. dönem olarak 2000 ve sonrası olarak ele alınabilir.

1923 yılından 1950 yılına kadar Türkiye’de doğmuş nüfusun % 8.39’u doğdukları ilden çıkıp başka bir ile yerleşmişken, bütün illere az veya çok miktarda yansımış bir halde bu oran 1955’de % 11’e, 1965’de % 13.20’ye, 1975’de % 16.72’ye ve 1980’de % 19.20’ye yükselmiştir (Cerit. 1986: 84)

Görüldüğü gibi Türkiye’de göçler (doğduğu ilden dışarı gidenler) 1950’ye kadar % 10’un altında kalarak oldukça düşük bir seviyede seyretmesine rağmen, 1950’den sonra hızlı ve kararlı bir şekilde artarak 30 yıl içerisinde iki katına çıkmıştır. Bu hesaba, çeşitli nedenlerle bize kaynak teşkil eden nüfus sayımlarında görülemeyen göç eden nüfus da ilave edildiğinde, göçlerin daha yüksek bir seviyede gerçekleştiği rahatlıkla söylenebilir (Aygören, Gümüştü, Uğur, 2006: 326,341).

Diğer veriler elimizde olmadığından sadece doğdukları ilden başka illere göç eden nüfusa (göç veren illere) bakıldığında; Türkiye’de 1950-1965 döneminde en fazla göç, Rize, Trabzon, Gümüşhane, Kastamonu, Çankırı, Sivas, Bilecik başta olmak üzere, Erzincan, Tunceli, Malatya, Kırşehir, Balıkesir, Edirne, Kırklareli ve Tekirdağ illerinde yaşanmıştır. Başka bir ifade ile biri Karadeniz bölgesi, diğeri Trakya olmak üzere başlıca iki önemli göç veren bölge vardır. Oysaki, 1965-1980 dönemine bakılırsa durumun biraz değiştiği görülebilir. Bu

dönemde, Tunceli, Urfa, Kars, Çankırı, Sivas, Erzincan, Gümüşhane, Sinop başta olmak üzere, Zonguldak-İçel illeri arasında çekilecek bir hattın batısındaki illerin göç verme oranı önceki döneme göre epeyce azalmışken, bu hattın doğusundaki illerin verdiği göçlerin yaygınlaşarak arttığı hemen fark edilmektedir (Cerit, 1986: 84-89)

Göç veren illerin mukabilinde, göç alan illere bakıldığında; 1950 yılında en fazla göçü İstanbul, Ankara, İzmir, Muş gibi iller alırken; 1965 yılında İstanbul, Ankara, İzmir gibi büyük illere Kocaeli, Sakarya, Kırklareli, Eskişehir, Adana gibi sanayileşen iller katılmıştır. 1980 yılındaki manzaranın önceki yılı kuvvetlendirecek bir şekle dönüştüğü gözlenebilir. Bu yılda göç alan iller Zonguldak-Gaziantep hattının batısında olmak kaydıyla; bir önceki dönem illerine; Bursa, Tekirdağ, İçel, Manisa, Aydın, Zonguldak, Hatay katılırken, hattın doğusunda sadece Erzincan ili göç almıştır. (Cerit, 1986: 89-96).

Türkiye'deki genel manzarayı takiben Konya ilinin durumuna bakılırsa; Konya'dan diğer illere göç eden nüfusun oranı 1950'de % 6.24 iken beşer yıllık aralar ile bu rakam sırasıyla 7.84, 8.18, 9.46, 11.55, 12.32, ve 1980 yılında da 13.04, olarak gerçekleşmiştir. Başka bir ifade ile 1950'den itibaren Konya ilinden diğer illere olan göçler hızlanarak devam etmiş; en yüksek seviyeye % 13.04 ile 1980 yılında ulaşılmış ve göçler yaşanmaya devam etmiştir. Konya, bu dönemde sürekli göç veren bir il olmasına rağmen, aynı zamanda diğer illerden göç de almaktadır. 1950 yılında Konya'ya gelenlerin oranı % 3.97 iken, 1965 yılında % 5.31 ve 1980 yılında ise % 7.29'dur. Yani Konya ili, düzenli bir şekilde göç alan bir il olma yolunda emin adımlarla yürümüştür. Bu değerleri birlikte ele alıp '*net göç*' itibariyle duruma bakılırsa, Konya ili 1950 yılında % 2.27 oranında göç vermiştir. Bu rakam, 1965 yılında % 4.15 ve 1980 yılında da % 5.75 olarak gerçekleşmiştir (Cerit, 1986: 89-96). Başka bir ifade ile Konya, 1980'e doğru hızı azalsa da sürekli göç veren bir il pozisyonundadır.

Cumhuriyet döneminin ilk nüfus sayımı olan 1927'den 2000 yılına kadar olan dönemde, Türkiye nüfusu gibi -idari bölünüşteki değişiklikler dikkate alınmamak kaydıyla- Konya ili nüfusunun da sürekli arttığı ilgili istatistiklerde rahatlıkla görülebilir. Elbette, bu artışın bir kısmını göç yoluyla diğer illerden gelenlerin oluşturduğu bilinmekle beraber, Türkiye'de, uzun süreli, ayrıntılı ve muntazam doğum ve ölüm istatistikleri tutulmadığından, göçle gelenlerin artışıdaki net paylarını

bulmak çok kolay değildir. Böyle bir veri eksikliğine rağmen, 1980 sayımından itibaren daimi ikametgâha göre göçlerin istatistiklerde verilmesi, bu türden araştırmaların yapılabilmesine izin vermiştir (Aygören, Gümüüşçü, Uğur, 2006: 346-341).

*Tablo: 1. Konya ilinde 1975–2013 yılları arasında yaşanan göç miktarı ve oranları*

Konya	Daimi ikametgâh nüfusu	Aldığı Göç miktarı	Aldığı göç oranı (%)	Verdiği göç miktarı	Verdiği göç oranı (%)	Net göç	Net göç oranı (%)
1975-1980	(1980) 1.344.801	52.637	39,14	52.447	39,0	190	0,14
1980-1985	(1985) 1.555.448	61.708	39,67	61.475	39,52	233	0,15
1985-1990	(1990) 1.569.640	71.113	45,30	98.297	62,62	-27.184	-17
1995-2000	(2000) 1.958.640	107.316	54,79	104.529	53,37	2.787	1,42
2007-2008	(2008) 1.969.868	45.502	23,10	56.760	28,81	-11.258	-5,7
2012-2013	(2013) 2.079.225	51.080	24,56	55.006	26,45	-3.926	-1,89

*Kaynak: DİE/TUİK Nüfus Verileri (1975-2013)*

Yukarıda da belirtildiği üzere Konya ili bir taraftan göç alırken diğer taraftan da göç veren bir il konumunda olup, bunu aşağıdaki tabloda (Tablo: 1) kesin bir şekilde doğrulamaktadır. Konya ilinin 1975-1980 yılları arasında aldığı göç 52.637 kişi, oranı % 39,14 iken, verdiği göç 52.447 kişi verdiği göç oranı da % 39,0 olup, Konya ilinin aldığı ve verdiği göç arasındaki fark sadece 190 kişidir.

Bilindiği üzere, bir idari birimin/yerleşim yerinin aldığı göçle verdiği göç arasındaki farka net göç denir. Bahsedilen yerin aldığı göç, verdiği göçten fazla ise net göç pozitif, aldığı göç verdiği göçten az ise net göç negatiftir (Mutluer, 2003: 11). Bu bağlamda, 1975-80 döneminde Konya ilinin aldığı göç -az bir farkla- verdiği göçten daha fazla olduğu için net göç pozitifdir. Buna göre Konya ilinde net göç miktarı 190 kişi ve net göç oranı da % 0,14'tür.

Sami Öngör, "1950-1960 Devresinde Türkiye'de İç Göçler" adlı çalışmasında illeri üç gruba ayırarak incelemiştir: 1. daha çok dışarıya göçmen sevk eden, 2. daha çok dışardan göçmen toplayanlar, 3. bu bakımdan bariz bir durum göstermeyenler. 1960'da Türkiye'de iç göçlerin genel oranı olan % 114,4'ü sınır olarak almış, bu sınırın daha

üstünde bir değer taşıyanları birinci ve ikinci gruba altında kalanları da üçüncü gruba ayırmıştır. Konya ili ise ikinci grupta yer almıştır. Daha çok göçmen toplayanlar içinde mutlak sayı olarak birinci grupta en yüksek miktar 83.363 ile Konya'ya aittir (Öngör, 1962: 319-327). Yine aynı çalışmada Öngör, 1960 yılında İstanbul'a yerleşmiş bulunan yabancı doğumlulardan 15.637 kişinin Konya doğumlu olduğunu belirtmiştir. 1960 yılında İstanbul nüfusu 837.582 kişi olduğuna göre Konyalıların oranı % 18,67'dir (Öngör, 1962: 325).

Konya ilinin 1975-1980 yılları arasında verdiği göç miktarı 52.447 kişi, 1980-1985 yılları arasında verdiği göç ise 61.475 kişidir. Değerlerden anlaşıldığı üzere, Konya ilinin 1975-1985 yılları arasında verdiği göç miktarı artmış, bu dönemde aldığı göç oranları da aynı oranda artmıştır. Ancak 1985-1990 döneminde Konya ilinde ilk kez alınan göç miktarı (71.113) verilen göç miktarının (98.297) altına düşmüş ve net göç hızı eksi değerler göstermiştir. 1995-2000 arası dönemde ise tekrar alınan göç miktarı verilen göç miktarının üzerinde değer göstermiş ve net göç hızı tekrar pozitif olmuştur. 2000 yılından sonraki ilk sayım olan 2007 yılında (ADNKS) maalesef göçle ilgili veriler bulunmadığından 2007-2008 ve 2009 yılları değerlendirme yoluna gidilmiştir. 2007-2008 yıllarındaki bir yıllık değişimde; Konya ilinin göç almakla birlikte verdiği göçün daha fazla olduğu yıl olarak karşımıza çıkmaktadır. Bu dönemde alınan göç miktarı 45.502 verilen göç ise 56.760 olup, net göç (% -5,7) - 11.258 kişi olmuştur. 2012-2013 yılları arasında ise alınan göç (51.080), verilen göçten (55.006) daha az olmuştur.

Değerlerden anlaşıldığı üzere, Konya ilinin 1975-1985 yılları arasında aldığı ve verdiği göç miktarları (aldığı 9071 kişi, verdiği 9028 kişi) artmış olmakla birlikte, Konya ilinin 1975-1985 yılları arasında aldığı ve verdiği göç oranı aşağı yukarı aynıdır.

Konya ilinin 1980-1985 yılları arasında aldığı göç oranı % 39,67 iken 1985-1990 yılları arasında % 45,30 ve 1990-2000 yılları arasında da % 54,79'a yükselmiştir. 2007-2008 ve 2012-2013 yılları arasındaki dönemlerde de durum değişmemiştir ve Konya ilinin aldığı göç oranı % 24,5'e yükselmiştir

Konya ilinde 1985-1990 yılları arası en ilginç değerlere ulaşılan dönemdir. Bu dönemde alınan göç miktarı 71.113 kişi de kalmışken, verilen göç miktarı 98.297 kişiye ulaşmıştır. Bu da bize net göçün ilk kez negatif değerler gösterdiğini, alınan ve verilen göç arasındaki farkın en



büyük miktara ulaştığını göstermektedir. Net göç miktarı -27.184 kişi olmuş, net göç oranı da % -17'ye düşmüştür.

Konya ilinin 1995-2000 yılları arasında aldığı göç miktarı 107.316 kişi, oranı % 54.79, verdiği göç miktarı 104.529 kişi, oranı ise % 53.37 olup, bir önceki dönemdeki negatif olan net göç oranı pozitif bir değere dönüşmüş ve % 1,42'ye yükselmiştir.

Türkiye bütününde 1995-2000 döneminde illerin net göçleri (aldığı göç-verdiği göç) dikkate alındığında, 23 ilin göç nedeniyle nüfusunun arttığı, 58 ilin ise nüfusunun azaldığı görülmektedir.

*Tablo:2. Türkiye'de İllere Göre Net Göç Hızı (1975-2013)*

		1975 - 1980		1980 - 1985		1985 - 1990		1995 - 2000		2012-2013
	İl	Net göç hızı (%)	İl	Net göç hızı (%)	İl	Net göç hızı (%)	İl	Net göç hızı (%)	İl	Net Göç Hızı (%)
1	Kocaeli	112,9	Kocaeli	67,0	Kocaeli	108,2	Tekirdağ	96,8	Gümüşhane	39,78
2	İzmir	73,7	İstanbul	60,5	İstanbul	107,6	Muğla	70,2	Tunceli	33,88
3	İstanbul	73,4	İçel	56,5	Antalya	89,7	Antalya	64,3	Çankırı	28,15
4	Bursa	61,0	İzmir	41,9	İçel	68,3	Bilecik	57,9	Yalova	22,33
5	İçel	57,5	Bursa	41,1	İzmir	63,8	İstanbul	46,1	Tekirdağ	15,71
6	Antalya	26,5	Antalya	32,8	Bursa	61,6	Bursa	45,1	Çanakkale	13,08
7	Ankara	20,6	Adana	16,4	Tekirdağ	46,7	İzmir	39,9	Kastamonu	11,62
8	Hatay	20,0	Eskişehir	16,0	Muğla	32,9	Isparta	30,7	Antalya	11,43
9	Aydın	16,7	Aydın	14,7	Aydın	27,1	Çanakkale	27,4	Sinop	10,89
10	Tekirdağ	16,5	Sakarya	13,2	Ankara	24,9	Ankara	25,6	Kocaeli	9,84
	<b>25. Konya</b>	<b>-7,5</b>	<b>23. Konya</b>	<b>-6,8</b>	<b>28. Konya</b>	<b>-17,2</b>	<b>22. Konya</b>	<b>1,4</b>	<b>44. Konya</b>	<b>-1,89</b>

*Kaynak: TÜİK Not: 1975-85 dönemlerinde 67 il içinde, 85-90 arası 76 il içinde, 90-2013 döneminde 81 ile göre sıralanmıştır.*

1975-80 döneminde 67 il içinde Konya net göç hızına (% -7,5) göre 25.sıradadır. Bu dönemde Kocaeli, İzmir ve İstanbul ilk üçte yer alan illerdir. 1985-1990 döneminde Konya bu kez iki sıra yükselmiş ve 23. sırada yer almıştır. Ancak net göç hızı hala eksi değerlerde olup, % -6,8'dir. Net göç hızına göre Kocaeli yine ilk sırada yer alırken İstanbul ve İçel onu takip etmiştir. 1985 döneminde bu kez Konya % -17,2'lik göç

hızı ile 76 il içinde 28. sıraya gerilemiş, Kocaeli, İstanbul ve Antalya ilk üçte yer almıştır. 1995-2000 yılları arasında ise il sayısı artmış olmasına rağmen, Konya % 1,4'lik değerle Türkiye genelinde 22. sırada yer almış, 2012-2013 döneminde ise % -1,89'luk net göç hızı ile 44. sıraya kadar düşmüştür. 2013 yılında Gümüşhane, (%39.78), Tunceli (% 33.88) ve Çankırı (% 28.15) ilk üçte yer almıştır. (Tablo: 2).

Konya'daki göç miktar ve oranlarını etkileyen en önemli olay 1989 yılında Karaman ilçesinin İl statüsüne (Karaman; 15.06.1989 tarihinde çıkan ve 21.06.1989 tarihinde Resmi Gazetede yayımlanan 3578 sayılı Kanunla Türkiye Cumhuriyeti'nin 70. İli olmuştur <http://www.karaman.gov.tr>) kavuşturularak Konya'dan ayrılmış olmasıdır. Dolayısıyla Konya ilinin hem nüfus miktarı hem de alınan ve verilen göç miktar ve oranları değişmiştir.

KTO yapmış olduğu çalışmada (1995-2000) Konya'nın aldığı göçlerin 111.451 kişisi şehirden şehre, 33.458 kişisi ise köyden şehre 24.010 kişisi şehirden köye, 567 kişisi köyden köyedir. Konya'nın yine aynı yıllar arasında (1995-2000) verdiği göçün 102.510 kişisi şehirden şehre, 35.230 kişisi köyden şehre, 26.731 kişisi şehirden köye, 7.627 kişisi ise köyden köyedir. Bu dönemde yurtdışından aldığı göç miktarı ise 5300 kişi olmuştur (Erkek, 2008). Tüm bu bilgiler bize Konya ilinde göç hareketlerinin yoğun bir şekilde devam ettiğini göstermektedir.

## 2. KONYA İLİ'NİN GÖÇ ALDIĞI İLLER

Konya ili diğer pek çok il gibi bir taraftan göç alırken diğer taraftan da göç vermektedir. Zaten teorik olarak bir yerin/ilin hiç göç vermemesi ya da almaması mümkün değildir. Çünkü oldukça hareketli bir unsur olan nüfus, çok çeşitli nedenlere bağlı olarak yer değiştirebilmekte ve yıllar önce Ravenstein'in da söylediği (Ravenstein göç yasaları hakkında bkz: Ravenstein, 1885: 167-227; Ravenstein, 1889: 214-305 ve Stoddard, Blouet, Wishart. 1986: 73-76). gibi her göç dalgası zayıf da olsa karşı bir göç dalgası meydana getirmektedir.

1975-80 döneminde daimi ikametgaha göre Konya iline en çok göç veren iller sırasıyla şöyledir: İstanbul (9.387), İzmir (8.823), Ankara (7.742), Antalya (3.353), İçel (2.893), Niğde, Bursa, Eskişehir, Aydın, Adana'dır. Harita: 1 ve Tablo: 3'den de anlaşıldığı gibi Konya iline en çok göç veren iller Türkiye'nin üç büyük ilidir. 1980'den 2008 yılına kadar bu illerin sırası değişmiş olmakla birlikte daima ilk üçte yer

almışlardır. İstanbul 1980, 1985 ve 2000 yıllarında birinci iken, 1990 ve 2013 yılında ikinci sırada yer almıştır. 1980-2013 yılları arasında Konya ilinin göç aldığı iller üç büyük kentten sonra genelde komşu iller olmuştur. Burada dikkati çeken olay Karaman'ın il olmasından sonra Konya'nın en çok göç aldığı iller sıralamasında ilk beşte yer almasıdır.

1975-80 döneminde daimi ikametgaha göre Konya ilinin göç aldığı illerin oranı şöyledir; İstanbul (%178,3), İzmir (%167,6), Ankara (%147,1), Antalya (%63,7), İçel (%54,9), Niğde, Bursa, Eskişehir, Aydın, Adana. Bu tarihte Konya ilinin toplam nüfusu 1.344.801 ve diğer illerden Konya iline gelen nüfus 52.637 kişi olduğuna göre nüfusun % 3.91'i göç yoluyla Konya iline gelip yerleşmiş demektir (Tablo: 3).

*Tablo: 3. 1980-2013 Yılları Arasında Konya İlinin Göç Aldığı*

*İller*

1980			1985			1990			2000			2013		
İLLER	Topla m	%	İLLER	Topla m	%	İLLER	Topla m	%	İLLER	Topla m	%	İLLER	Topla m	%
İstanbul	9387	178,3	İstanbul	10341	167,5	Ankara	6614	93,0	İstanbul	9643	89,8	Ankara	5.743	112,4
İzmir	8823	167,6	İzmir	8779	142,3	İstanbul	5697	80,11	Ankara	8080	75,3	İstanbul	4.651	91,0
Ankara	7742	147,1	Ankara	8494	137,6	İzmir	4763	66,98	İzmir	5817	54,2	Antalya	3.681	72,1
Antalya	3353	63,7	Antalya	4597	74,5	Karaman	3829	53,84	Antalya	5339	49,7	İzmir	2.493	48,8
İçel	2893	54,9	İçel	3917	63,5	Antalya	2993	42,08	Karaman	4997	46,5	Karaman	2.448	47,9
Niğde	2445	46,4	Niğde	2180	35,3	İçel	2617	36,8	İçel	4194	39,1	Aksaray	2.105	41,2
Bursa	1847	35,1	Eskişehir	2057	33,3	Aksaray	2218	31,19	Adana	3497	32,6	Mersin	1.795	35,1
Eskişehir	1720	32,6	Adana	1947	31,5	Erzurum	1886	26,52	Aksaray	2974	27,7	Adana	1.409	27,5
Aydın	1571	29,8	Bursa	1622	26,3	Adana	1868	26,26	Kayseri	2421	22,5	Afyonkarahisar	1.321	25,8
Adana	1421	27	Aydın	1619	26,2	Kayseri	1843	25,92	Kocaeli	2221	20,7	Isparta	1.119	21,9
Afyon	1370	26	Afyon	1457	23,6	Afyon	1701	23,92	Afyon	2119	19,7	Bursa	949	18,6
Manisa	1334	25,3	Isparta	1260	20,4	Niğde	1572	22,1	Isparta	1997	18,6	Şanlıurfa	938	18,3
Kocaeli	1207	22,9	Kayseri	1062	17,2	Malatya	1503	21,13	Van	1926	17,9	Kayseri	920	18,0
Isparta	997	18,9	Kocaeli	931	15,1	Isparta	1455	20,46	Erzurum	1763	16,4	Eskişehir	835	16,3
Hatay	853	16,2	Balıkesir	924	14,9	Eskişehir	1373	19,3	Bursa	1736	16,2	Hatay	831	16,2

*Kaynak: DİE/TÜİK Nüfus Verileri*

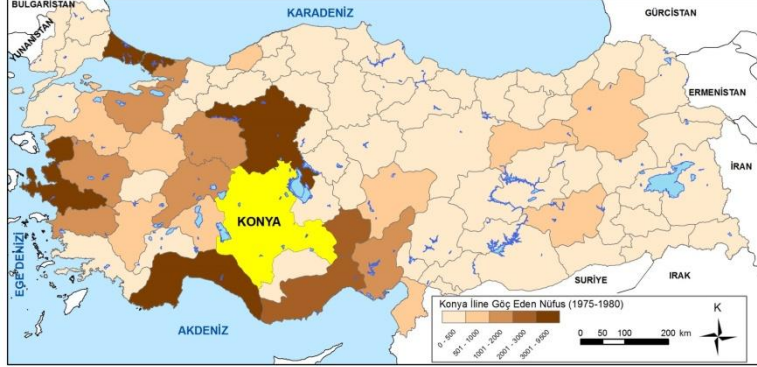
1980-1985 yılları arası için Harita: 2 incelendiğinde Konya iline göç veren iller sıralamasında ilk başta yine İstanbul (10341) yer almaktadır. Diğer iller ise İzmir (8779), Ankara (8494), Antalya (4597), İçel (3917), Niğde, Eskişehir, Adana, Bursa, Aydın'dır. Bu illerin Konya iline göç eden toplam nüfus içerisindeki payları ise (Tablo:3); İstanbul (%167,5) İzmir (%142,3), Ankara (%137,6), Antalya (%74,5), İçel (%63,5)'tür. Bahsedilen dönemde Konya ilinin toplam nüfusu 1.555.448 kişi ve göç ile gelen nüfus da 61.708 olduğuna göre, il nüfusunun % 3.96'sı göç yoluyla gelmiştir.

1985-1990 döneminde, Konya iline göç veren iller sıralaması değişmiştir. Bu dönemde ilk sıraya Ankara (6614) yerleşmiş, İstanbul (5697) ikinci sırada yer almıştır. Burada dikkati çeken olay Karaman (3829)'ın İzmir (4763)'den sonra dördüncü sırada listeye girmesidir. Diğer iller de şunlardır; Antalya (2993), İçel, Aksaray, Erzurum, Adana, Kayseri. Bu illerin Konya iline göç eden toplam nüfus içerisindeki payları ise şöyledir (Tablo: 3); Ankara (%93,0), İstanbul (%80,11), İzmir (%66,98), Karaman (%53,84), Antalya (%42,08)'dir. Bahsedilen dönemde Konya ilinin toplam nüfusu 1.569.640 diğer illerden göç eden nüfus miktarı 71.113 olduğuna göre, göçmenlerin toplam nüfus içindeki payı % 4.53'tür.

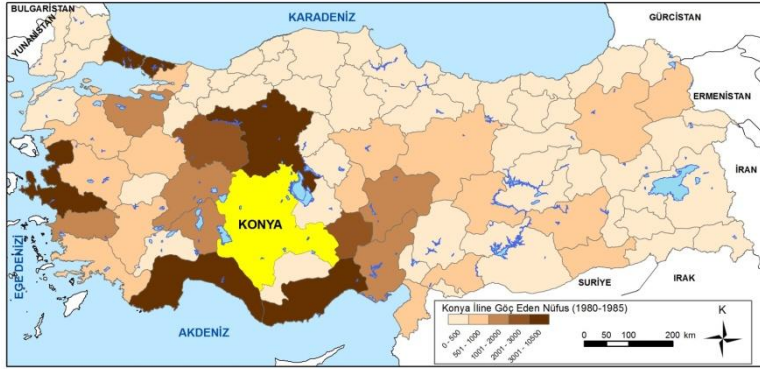
2000 yılı nüfus sayımına göre; 1995-2000 döneminde Harita: 3'te gösterildiği gibi Konya ilinin İstanbul (9643) başta olmak üzere, en fazla göç aldığı iller şöyledir; Ankara (8080), İzmir (5817), Antalya (5339), Karaman (4997), İçel, Adana, Aksaray, Kayseri, Kocaeli'dir. Son sayımda il toplam nüfusunun 1.958.640 ve göç eden nüfus miktarının da 107.316 olduğuna bakılırsa, il nüfusunun % 5.48'inin göç yoluyla Konya nüfusuna katıldığı anlaşılmaktadır.

Son olarak 2012-2013 yılları arasına bakıldığında zaman (Harita: 4) sıralamanın şu şekilde olduğu görülmektedir: Ankara (5743), İstanbul (4.651), Antalya (3.681), İzmir (2.493), Karaman (2.448), Aksaray, Van, Mersin, Adana, Niğde. Daha önceki dönemlerde ilk üçte yer almayan Antalya'nın üçüncü sıraya yükselmiş olması dikkat çekicidir. Böylece ilk kez üç büyük şehirden biri olan İzmir dördüncü sıraya düşmüş, Karaman da beşinci sırada yer bulmuştur. Daimi ikametgâha göre Konya ilinin göç aldığı illerin oranı ise; Ankara (% 112,4), İstanbul (% 91,0 ), Antalya (%

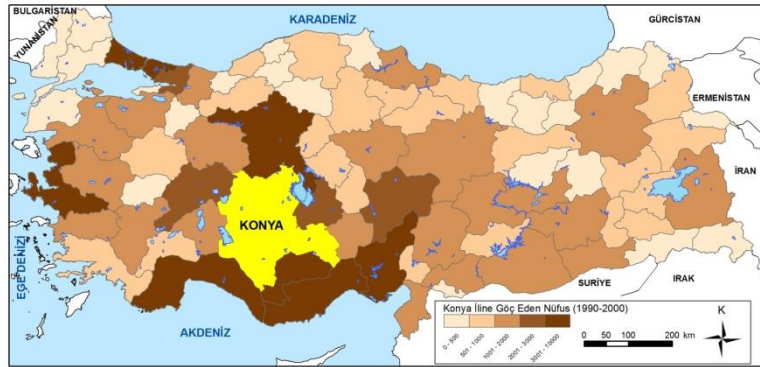
72,1), İzmir (% 48,8), Karaman (% 47,9), Aksaray, Van, Mersin, Adana, Niğde olarak tespit edilmiştir.



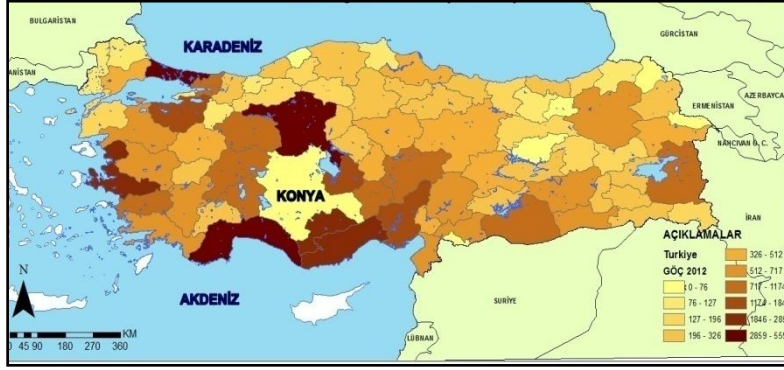
Harita: 1. Konya İlinin Aldığı Nüfus (1975-80)



Harita: 2. Konya İlinin Aldığı Nüfus (1980-85)



Harita: 3. Konya İlinin Aldığı Nüfus (1990-2000)



Harita: 4. Konya İlinin Aldığı Nüfus (2012-2013)

Özetlemek gerekirse; Konya ilinin en fazla göç aldığı iller İstanbul, Ankara, İzmir'in yanı sıra komşu illerdir. Konya ilinin özellikle tarım ve gıda sanayinde her geçen gün büyümesi, ekonomik göstergeler ve istihdam olanaklarının artması bu göç oranlarının belirlenmesinde etkili olmuştur.

Tablo:4. Konya İli Toplam Nüfusu İçinde Gelen-Giden Göçmenlerin Payı

Konya/Yıl	Toplam nüfus	Gelen göçmen nüfus	Göçmenlerin payı (%)	Giden göçmen nüfus	Göçmenlerin payı (%)
1980	1.344.801	52.637	3,91	52.447	3,90
1985	1.555.448	61.708	3,96	61.475	3,95
1990	1.569.640	71.113	4,53	98.297	6,26
2000	1.958.640	107.316	5,48	104.529	5,33
2008	1.969.868	45.502	2,31	56.760	2,88
2013	2.079.255	51.080	2,45	55.006	2,64

Konya ilinde gelen ve giden göçmen sayısı sürekli artmıştır. 1990 yılı hariç diğer dönemlerde giden ve gelen göçmen oranları birbirine çok yakındır. 1980 yılında gelen göçmen sayısı ile giden göçmen sayısı hemen hemen eşittir. Yine sadece 1990 yılında giden göçmen sayısı gelen göçmen sayısından daha fazla olmuştur.

Aynı şekilde 2008 ve 2013 yılları daha önceki dönemler gibi 5 yıllık olmayıp bir yıllık olması nedeniyle gelen ve giden nüfus düşmüş gibi görünse de aslında tam tersine büyük bir artış söz konusudur. Örneğin 1995-2000 yılları arasında gelen göçmen miktarı 107.316 kişidir. Bu değerleri 5 yıla böldüğümüzde yıllık ortalama 26.800 kişinin geldiği saptanır oysa 2008den sonraki yıllarda sadece o yıl değerlendirilmiş ve 2013 yılında 51.080 kişinin gelmiştir.

\*\*\*

Tarihin her döneminde Anadolu'nun önemli bir merkezi olan Konya, bu önemini her geçen gün pekiştirmekte bu da nüfus artış hızı oranlarını etkilemektedir. Konya'nın, Türkiye'nin önde gelen ticaret ve sanayi merkezlerinden biri olması göç olayının da büyük boyutta olmasını etkilemiştir. Cumhuriyetin ilk yıllarında çiftçilerin nüfus içinde fazla olduğu göz önüne alındığında, tarımda modernleşmenin sağlanması için bazı adımlar atılmış ve bu sayede Konya'da sanayi canlanmaya başlamıştır. Türkiye'nin tahıl ambarı olarak bilinen Konya artık sanayisiyle büyümüş, sanayi sektörü ile adından söz ettirmiş bir kent olmaya başlamıştır.

1900'lü yıllarda Anadolu ticaretini ve sanayisini geliştirmek amacıyla hükümet şirket kuruluşları ve çok ortaklı şirketleri teşvik etmiştir. 1920 yılında Anadolu'da bulunan 76 anonim şirketin 19'u Konya'da kurulmuştur. Kurulan bu şirketler büyük bir dayanışma içerisinde çalışarak bölgedeki, yani Konya ve civarında yatırım ve sermayeyi hareketli hale getirmiştir. Cumhuriyet dönemi ile birlikte Konya ve çevresinde sanayileşme yeniden canlanmaya başlamıştır. 1926 yılında Konya Ticaret ve Sanayi Odası kurulmuştur. 1926'lı yıllarda Konya'da 23 fabrika varken, 1928 yılında fabrika sayısı 36'ya ulaşmıştır. 1930-1950 yılları arasında Konya ekonomisi açılan işletmelerle sanayisini geliştirmeye devam etmiştir. 1950-1960 yılları arasında sanayi tesisi 47'den 91'e yükselmiştir. Ayrıca il merkezinde inşa edilen organize sanayi bölgeleri Konya'yı önemli bir cazibe merkezi haline getirmiş ve göç olayını yakından etkilemiştir. Yıllar itibariyle Konya'daki şirket sayısındaki artış bunun önemli bir göstergesidir. Konya Ticaret Odası ve Sanayi Odası üye sayısına ilişkin veriler de bu bilgiyi doğrulamaktadır.

*Tablo : 5. Konya ilinde kuruluş türlerinin yıllara göre dağılımı*

Kuruluş/yıl	1998	2010
Şahıs Firması	7504	12580
Kollektif şirket	152	151
Limited şirket	6933	12536
Anonim şirket	1244	2493
Komandit şirket	7	7
Kooperatif	2527	3004
Müessese	18	36
Bankalar	77	125
Adi ortaklık		-
<b>Toplam</b>	<b>18.474</b>	<b>30.392</b>

*Kaynak: KTO verileri ve Konya Ticaret Teşkilatı Dünü Bugünü, KTO Yayını*

*Tablo: 6. KSO Üye Sayısı*

YIL	1974	1980	1990	2000	2009
Üye Sayısı	166	227	356	609	1353

*Kaynak: KSO verileri*

Konya'daki şirket sayılarına bakıldığı zaman KTO ve KSO'nun üye sayıları sürekli artmıştır. Bu da göçü tetikleyen önemli bir unsur olarak karşımıza çıkmaktadır.

*Tablo: 7. İllere ve İktisadi Faaliyet Kollarına Göre İşyeri Sayısı ve İstihdam (1992)*

	İşyeri sayısı	Ücretle çalışanların yıllık ortalama sayısı	Çalışanların yıllık ortalama sayısı
KONYA	31.669	25.834	66.136

1927		1985		2002	
İşletme sayısı	Çalışan sayısı	İşletme sayısı	Çalışan sayısı	İşletme sayısı	Çalışan sayısı
2.245	5.327	7.284	16.470	9.275	45.375

*Kaynak: Sanayi Sayımı İstatistikleri (1992)*

Konya Ticaret Odası'na kayıtlı üye sayısı 1995 yılında 13.449, 1998'de 18474 iken, bugün 30 binin üzerinde kayıtlı üyesi bulunmaktadır. Gerek KTO ve gerekse KSO'nun üye sayılarının sürekli artması Konya ekonomisinin büyüdüğüne ve buna bağlı olarak nüfus hareketlerine yol açmaktadır (KSO, KTO verileri). Konya'daki fabrikalar göçü etkilemiştir. Barut fabrikası, un fabrikaları, 1954'de Şeker Fabrikası, 1963'de Çimento Fabrikası ve devamında Konya Organize Sanayi Bölgeleri'nin kurulması önemli gelişmeler olup, nüfus hareketleriyle sıkı ilişki içindedir. (1967'de 1. Organize, 1976'da 2. Organize ve 1995 yılında da 3. Organize Sanayi Bölgeleri kurulmuştur.) Bugün I.OSB'de 150, Konya Organize Sanayi Bölgesi'nde (2. ve 3.) ise 274 adet firma faaliyet göstermektedir. I.OSB'de yaklaşık 3.323 kişi, 2. ve 3. Organize Sanayi Bölgesi'nde ise yaklaşık 12.000 kişi istihdam edilmektedir. Konya merkezde kurulu olan 60'ın üzerindeki küçük sanayi sitesinde ve ilçelerdeki küçük sanayi sitelerinde çalışanlar da eklendiğinde bu sayı yaklaşık olarak 140.000'i bulmaktadır. Konya'da



35.000 KOBİ bulunmaktadır. 2007 yılı verilerine göre Konya’da kamu ve özel sektörde yaklaşık 176 bin kişi sigortalı olarak istihdam edilmektedir. Yine Konya 50 ve üzerinde işçi çalıştıran firma sayısı 263’tür. Bu işletmelerin 8’i kamuya, 255’i özel sektöre aittir (KSO ve KTO verileri 2010).

Sonuç olarak Konya ilinin aldığı göç miktarının zaman içinde artışının en önemli sebebi, başta Konya şehri olmak üzere, ildeki sanayi tesislerinin hem sayı hem de istihdam edilen işçi sayısı bakımından sürekli olarak büyümesidir.

### 3. KONYA İLİNİN GÖÇ VERDİĞİ İLLER

Konya ili, yukarıda da belirtildiği üzere hem göç alan hem göç veren bir il durumunda olup, Konya ilinin verdiği göçler ele alındığında kısaca şunlar söylenebilir: Konya’nın en çok göç verdiği iller içerisinde; 1980 yılı verilerine göre yapılan harita 5 incelendiğinde; Ankara (5991), İstanbul (5400), İzmir (3384), Niğde (2752), Antalya (1863), Erzurum, İçel, Adana, Aydın, Afyon olduğu görülecektir. Konya ilinin göç verdiği toplam nüfus 52.447 kişi ve yine bu dönemde Konya ilinin aldığı göç 52.637 kişi olduğuna göre, ildeki net göç miktarı 190 olup, göç pozitifdir. (%0.14).

Tablo:8. 1980-2013 Yılları Arasında Konya İlinin Göç Verdiği İller

1980			1985			1990			2000			2013		
İLLE R	Top lam	%	İLLE R	Top lam	%	İLLE R	Top lam	%	İLLE R	Top lam	%	İLLER	Top lam	%
Ankara	5991	114,2	Ankara	6456	105	İstanbul	14057	143	İstanbul	12478	119,3	Ankara	6.898	125,4
İstanbul	5400	102,9	İstanbul	6152	100,1	İzmir	11261	114,5	Ankara	10503	100,5	İstanbul	6.090	110,7
İzmir	3384	64,5	İzmir	4416	71,8	Ankara	10001	101,7	Antalya	9789	93,6	Antalya	5.417	98,5
Niğde	2752	52,4	Niğde	3285	53,4	Antalya	8492	86,4	İzmir	9568	91,5	İzmir	2.952	53,6
Antalya	1863	35,5	İçel	2558	41,6	Karaman	6122	62,3	İçel	3192	30,5	Karaman	2.140	38,9
Erzurum	1822	34,7	Antalya	2184	35,5	İçel	3684	37,5	Karaman	3092	29,6	Aksaray	1.654	30,0
İçel	1740	33,1	Adana	2129	34,9	Eskişehir	3502	35,6	Eskişehir	2862	27,4	Mersin	1.614	29,3
Adana	1707	32,5	Afyon	1891	30,7	Adana	2308	23,5	İsparta	2841	27,2	Afyonkarahisar	1.369	24,8
Aydın	1308	24,9	Erzurum	1786	29,6	Bursa	2247	22,8	Bursa	2694	25,8	Bursa	1.286	23,4
Afyon	1239	23,6	Aydın	1624	26,4	Aydın	2231	22,7	Aksaray	2390	22,8	Eskişehir	1.257	22,8
Balık esir	1225	23,3	İsparta	1190	19,3	Afyon	1567	15,9	Afyon	2272	21,7	Adana	1.212	22,0
Diyarbakır	1053	20,3	Kayseri	1168	18,19	Isparta	1545	15,7	Aydın	2012	19,2	Isparta	1.123	20,4
Kütahya	1029	19,6	Kars	1164	18,9	Aksaray	1429	14,5	Adana	1696	16,2	Kayseri	1.044	18,9
Kayseri	996	19	Eskişehir	1155	18,8	Manisa	1404	14,3	Denizli	1562	14,9	Aydın	825	15,0
Kars	957	18,2	Bursa	956	15,5	Kocaeli	1378	14	Niğde	1549	14,8	Kocaeli	757	13,7

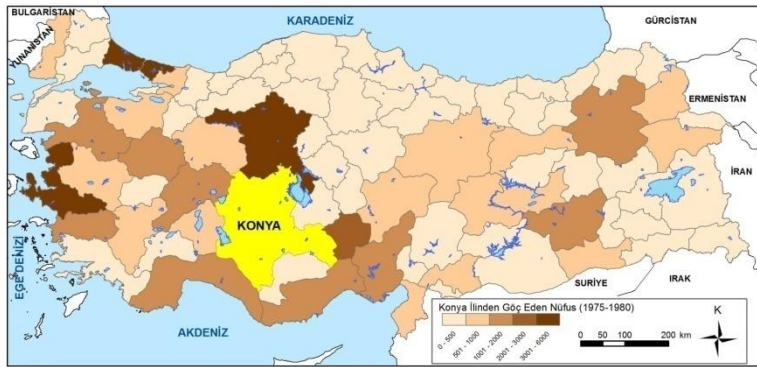
1985 yılında Konya ili en fazla göçü harita 6; Ankara (6456), İstanbul (6152), İzmir (4416), Niğde (3285), İçel (2558) Antalya, Adana, Afyon, Erzurum, Aydın illerine vermiştir.

1990 verilerinde de (Harita: 7.) görüldüğü gibi bu sıralama çok az değişerek; İstanbul (14057), İzmir (11261), Ankara (10001), Antalya (8492), Karaman (6122), İçel, Eskişehir, Adana, Bursa, Aydın şeklinde olmuştur. Bu dönemde Karaman ilk kez sıralamada ilk beş şehrin arasına girmiştir. Yine bu dönemde ilk kez net göç oranı negatif değerlere düşmüştür. Konya ilinin bu dönemde aldığı göç miktarı 71.113, verdiği göç miktarı ise 98.297 olup net göç -27.184, göç oranı ise %0-17'dir.

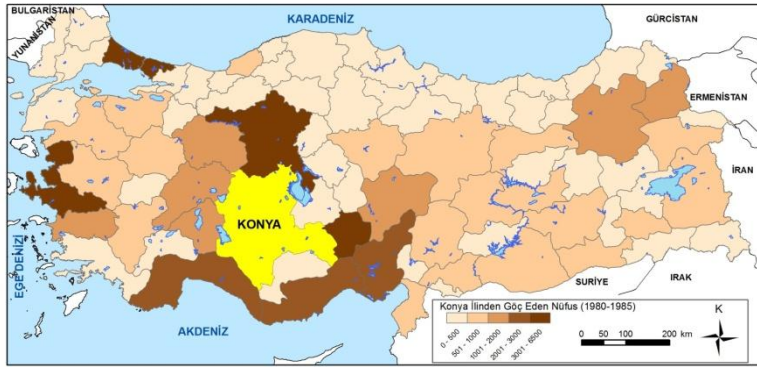
2000 yılı nüfus verilerine göre ise, Konya ilinin en çok göç verdiği iller sıralaması şu şekildedir; İstanbul (12478) Ankara (10503),

Antalya (9789), İzmir (9568) İçel (3192), Karaman, Eskişehir, Isparta, Bursa, Aksaray. Bu dönemde Konya ilinin aldığı göç miktarı 107.316, verdiği göç miktarı ise 104.529 olup, net göç 2787, göç oranı ise %1.42'dir. Yani göç oranı tekrar pozitif değerlere yükselmiştir.

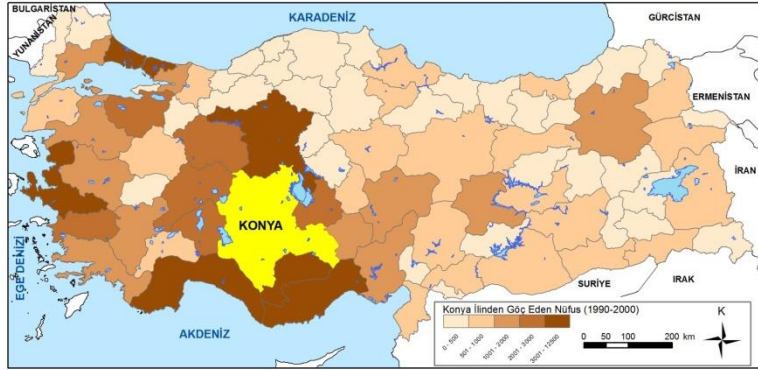
2013 yılı verilerine göre Konya ilinin en çok göç verdiği iller Ankara (6.898), İstanbul (6.090), Antalya (5.417), İzmir (2.952), Karaman (1.140), Mersin, Aksaray, Bursa, Eskişehir ve Adana'dır. Bu illerin Konya iline göç eden toplam nüfus içerisindeki payları ise şöyledir (Tablo: 8); Ankara (%125,4), İstanbul (%110,7), Antalya (%98,5), İzmir (%53,6), Karaman (%38,9).



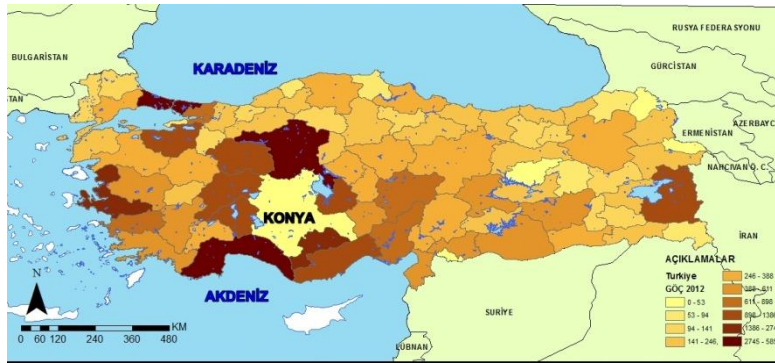
Harita: 5. Konya İlinin Verdiği Nüfus (1975-80)



Harita: 6. Konya İlinin Verdiği Nüfus (1980-1985)



Harita: 7. Konya İlinin Verdiği Nüfus (1990-2000)



Harita: 8. Konya İlinin Verdiği Nüfus (2012-2013)

### 3. KONYA İLİ GÖÇLERİNİN SOSYO-EKONOMİK YAPISI

#### 3. 1. Konya İli Göçlerinin Yaş Grubu ve Cinsiyete Göre Dağılımı

Alınan göçün yaş grubu ve cinsiyete göre dağılımına baktığımızda her göç alan ilde olduğu gibi 1990 ve 2000 yıllarında Konya ilinde erkek nüfusun oranı kadın nüfusa oranla daha fazladır (Ravenstein göç yasası). Dünyanın her yerindeki gibi cereyan eden bu göçte, iş bulmak için gelen erkek ilk olarak ailesini getirmemekte, ailesini ancak iş ve kalacak yer bulduktan sonra getirmektedir.

Tablo 9. Konya ilinin yaş grubu ve cinsiyete göre aldığı göç

Konya ilinin aldığı göç									
Yaş Grubu/Cinsiyet	1990			2000			2013		
	T	E	K	T	E	K	T	E	K
0-14	15757	8261	7496	18000	9421	8579	9113	4734	4379
15-29	31526	18749	12777	56460	31670	24790	27720	13086	14634
30-44	16915	10164	6752	22735	13128	9607	9240	4879	4361
45-64	5725	3276	2449	8475	4754	3721	3985	2071	1914
65+	1124	444	680	1592	691	901	1022	413	609
Bilinmeyen	65	48	17	54	35	19	-	-	-
<b>Toplam</b>	<b>71113</b>	<b>40942</b>	<b>30171</b>	<b>107316</b>	<b>59699</b>	<b>47617</b>	<b>51080</b>	<b>25183</b>	<b>25897</b>

Tablo: 9. incelendiğinde; 1990 yılında Konya iline göç eden toplam (71113) nüfusun (%56,9), erkek (%43,1) kadın olduğu anlaşılmaktadır. 2000 yılında ise toplam göç eden nüfus 107316 olup, bunun % 55,6'sı erkek ve geriye kalan % 44,4'ü kadındır. 2013 yılında Konya'nın aldığı erkek nüfus oranı toplam alına göçün %49,3'ünü geri kalan %50,7'si ise kadın göçünü ifade etmektedir. 1990 yılından 2000 yılına kadar, Konya iline gelen nüfus içerisinde erkek nüfusun oranı az da olsa düşerken, haliyle kadın nüfusun oranı yükselmiştir. Bu yükselme 2009 yılından 2013 yılına kadar kadın nüfus miktarının erkek nüfusun üzerinde yer almasını sağlamış ve kadın nüfus oranı %50'den fazla olmuştur. Bu da ilk olarak iş bulmak amacıyla yalnız gelen erkek nüfusun zamanla ailelerini getirmeleri ile açıklanabilir. Yine kadınların çalışma hayatına daha fazla girmesiyle iş bulmak amacıyla, ayrıca Konya üniversitelerini kazanan kız öğrenci sayısının her geçen yıl artmasıyla ya da çeşitli nedenlerle göç dalgasına katılmaları Konya iline göç eden toplam nüfus içerisinde kadın nüfusun artmasına neden olmuştur.

*Tablo: 10. Konya İlinin Yaş Grubu ve Cinsiyete Göre Verdiği Göç*

Yaş Grubu/Cinsiyet	Konya ilinin verdiği göç								
	1990			2000			2013		
	T	E	K	T	E	K	T	E	K
0-14	21296	11198	10098	13687	7160	6527	8709	4586	4123
15-29	47274	26324	20950	61757	35417	26340	31655	14550	17105
30-44	20551	11877	8674	18910	10634	8276	9294	4712	4582
45-64	7478	4157	3321	8521	4666	3855	4268	2167	2101
65+	1609	623	986	1633	620	1013	1080	446	634
Bilinmeyen	89	72	17	21	14	7	-	-	-
<b>Toplam</b>	<b>98297</b>	<b>54251</b>	<b>44046</b>	<b>104529</b>	<b>58511</b>	<b>46018</b>	<b>55006</b>	<b>26461</b>	<b>28545</b>

Konya ilinin verdiği göçün cinsiyet oranına gelince (Tablo 10); 1990 yılında toplam 98297 göçmen verilmiş olup, bunun 54251'i erkek (% 55) ve 44046'sı kadın (% 45) nüfustur. 2000 yılında ise toplam göç eden nüfus 104529 kişi olup, bunun % 55,9'u erkek ve geriye kalan % 44,1'i kadındır. 2013 yılında ise 26461'i erkek (%48,7), 28545'i kadın (%51,3) olmak üzere toplam 55006 kişi Konya'dan çeşitli sebeplerle ayrılmıştır. Yani 1990-2000 yıllarında daha çok erkek göçü veren Konya 2013 yılında daha çok kadın göçü vermiştir. Bunu iş yaşamında kadının rolünün artması ve üniversiteyi bitiren kızların Konya'dan ayrılmasıyla kısmen de olsa açıklamak mümkündür. Konya'nın 1990 ile 2013 yılları arasında aldığı ve verdiği göçlerin oranlarına bakıldığında aslında her dönemde erkek ve kadın nüfus oranlarının yaklaşık aynı oranda değer gösterdikleri görülmektedir.

Göç konusunda cinsiyet kadar önemli olan diğer bir husus, nüfusun yaş kompozisyonudur. Tablo 10. incelendiğinde; Konya ilinin aldığı göç oranlarındaki yaş dağılımı aşağıdaki gibidir.

*Tablo: 11. Konya İlinin Aldığı ve Verdiği Göçün Yaş Grubuna Göre Dağılımı*

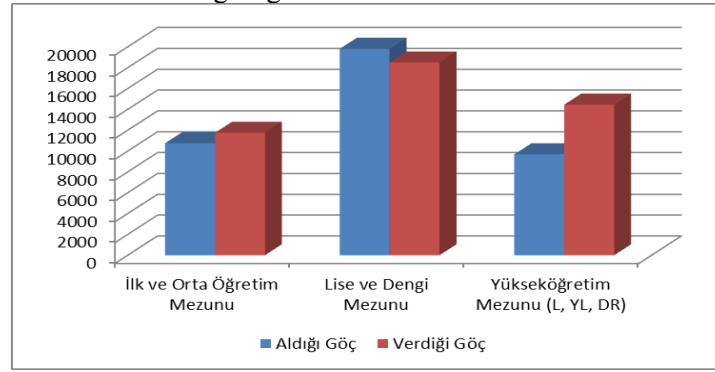
Yaş Grubu / Yıl	Aldığı Göç Oranı			Verdiği Göç Oranı		
	1990 (%)	2000 (%)	2013 (%)	1990 (%)	2000 (%)	2013 (%)
0-14	22	17	18	22	13	16
15-29	44	53	54	47	59	57
30-44	24	21	18	21	18	17
45-64	8	8	8	8	8	8
65+	2	1	2	2	2	2

Görüldüğü üzere en çok pay çalışma yaşı bakımından en uygun grup olan 15-29 yaş grubudur. Bunu genel olarak 30-44 yaş grubu ve 0-14 yaş grubu takip etmektedir. En az göç yaşlı nüfusta görülmektedir.

Konya'nın verdiği göç oran tablosuna (tablo: 10) göre göç eden nüfus içerisinde çalışma yaşı bakımından en aktif olan 15-29 yaş grubu ilk sıradadır. Aynı durum genel olarak cinsiyete göre dağılımda da böyle olup en çok göç alan veren yaş grubudur. Bu yaş grubunu genel olarak 30-44 yaş grubu takip etmekte olup, en az göç 65+ yaş üzerinde rastlanmaktadır. Buradan elde edilen sonuç Konya'ya gelen veya giden göçmen sayısında aktif nüfus grubu içerisinde bulunan 15-29 yaş arası ve genelde erkek nüfustur. Ancak 2013 yılında ilk kez 15-29 yaş grubunda kadın nüfus oranı daha yüksek olmuştur. Bunda son yıllarda kadının iş yaşamındaki rolü ve okuyan kız öğrenci sayılarının fazlalığı etkindir. Dolayısıyla, yaş grubundaki duruma bakarak Konya ilinden ayrılan nüfusun da iş bulmak ve ekonomik amaçlı olarak göç ettiği söylenebilir. Aşağıda da belirtildiği üzere, istatistiklerde verilen bilgilerin bazen gruplar halinde kaydedilmesi ve çok açık olmaması nedeniyle, daha doğru bir değerlendirme yapmak oldukça zorlaşmaktadır.

### 3. 2. Konya İli Göçlerinin Eğitim Durumu

Konya ilinin aldığı ve verdiği göçün eğitim durumları irdelenirse, 2013 yılında gelen toplam nüfus içerisinde okuma yazma bilmeyenlerin oranı % 1,2, okuma yazma bilenlerin oranı % 98,8'dir. Konya ilinin verdiği göç içinde 2013 yılı itibariyle okuma yazma bilmeyenlerin oranı % 1,1 ve okuma yazma bilenlerin oranı % 98,9'dur. Yani 2013 yılında Konya ilinin aldığı ve verdiği göçün okur-yazar nüfus oranı birbirine çok yakın olup, gelen nüfus okuma yazma bilen nüfus şeklindedir. Bu da bize Konya nüfus hareketlerinde üniversitenin etkisini ve artık firmaların kalifiye eleman tercih ettiğini göstermektedir.



Grafik: 1. Konya İli Alınan ve Verilen Göçün Eğitim Durumu (2013)

Bir eğitim kurumundan mezun olma durumuna göre bir karşılaştırma yapılacak olursa; 2013 yılında Konya ilinin aldığı göç içerisinde; ilköğretim mezunları % 21, orta öğretim mezunları % 44 ve yükseköğretim mezunları da % 16 şeklindedir. Konya ilinin verdiği göçte 2013 yılı itibariyle ilköğretim kurumundan mezun olanların oranı % 21, orta öğretim ve liseden mezun olanların oranı % 36 ve yükseköğretim kurumlarından mezun olanların oranı da % 26'dır. Bu değerlerden ortaya çıkan sonuç Konya'nın aldığı göçte ortaöğretim mezunlarının daha fazla olduğudur. Ancak verilen nüfus oranlarında durum değişmekte, ilk ve ortaöğretim mezunları azalırken, yükseköğretim mezunları yükselmektedir. Öyle ki alınan göçte %19 olan yükseköğretim mezunu, verilen göçte %26'ı yükselmektedir. Bu da bize Konya üniversitelerine gelen öğrenciler okulları bitince memleketlerine veya iş imkanlarının daha fazla olduğu büyük kentlere doğru hareket ettiklerini göstermektedir. Yani Konya'nın verdiği göç; aldığı göçün eğitim



yapısına göre daha yüksek seviyedir. Örneğin; 2013 yılında gelen göçlerden 911 kişi yüksek lisans ve doktora mezunu olup % 1,9 iken, verdiği yüksek lisans doktora mezunu ise 1170 kişi ile % 2,3'tür.

### 3. 3. Konya İli Göçlerinin Son Haftadaki İktisadi Faaliyet Kolu ve Cinsiyete Göre Dağılımı

Konya ilinin göç hareketleri içerisinde incelenecek bir diğer önemli konu da göçmen nüfusun son haftadaki iktisadi faaliyet kolu ve cinsiyete göre dağılımıdır. Konya ilinin 1990 ve 2000 yılı nüfus verileri ışığında aldığı göçmenlerin son haftadaki iktisadi faaliyet kolu ve cinsiyete göre aldığı göç aşağıda Grafik 2'de verilmiştir. Buna göre 1990 yılında Konya iline gelen nüfusun % 38'i toplum hizmetleri, sosyal ve kişisel hizmetler sektöründe, % 23,78'i ziraat, avcılık, ormancılık ve balıkçılık sektöründe, % 10,42'si inşaat sektöründe, % 9,62'si imalat sanayinde, % 8,06'sı toptan ve perakende ticaret, lokanta, otel sektöründe, % 4,20'si ulaştırma ve haberleşme sektöründe, 3,72' si yardımcı iş kollarında çalışırken; 2000 yılında bu oranlar değişmiş toplum hizmetleri, sosyal ve kişisel hizmetler sektörü % 70,44'e, çok önemli bir artışla imalat sanayi % 63,82'e yükselmiştir. Buna karşılık inşaat sektöründe çalışanlar azalarak % 5,13'e düşmüştür.

*Tablo: 11. Konya ilinin son haftadaki iktisadi faaliyet kolu ve cinsiyete göre aldığı göç*

	1990				2000			
	E	K	T	%	E	K	T	%
<b>Toplam</b>	<b>253</b>	<b>658</b>	<b>318</b>		<b>63.117</b>	<b>32.161</b>	<b>95.278</b>	
Ziraat, avcılık, ormancılık,	4.28	330	758	23,	15.596	12.805	28.401	29,80
Madencilik ve taş ocaklığı	197	5	202	0,6	228	12	240	0,076
İmalat sanayi	273	334	307	9,6	13.155	6.930	20.085	63,82
Elektrik, gaz, su	101	7	108	0,3	173	21	194	0,061
İnşaat	331	11	332	10,	8	-	8	5,13
Toptan ve perakende ticaret,	244	123	257	8,0	11.045	3.749	14.794	47,01
Ulaştırma, haberleşme ve	126	76	134	4,2	3.638	668	4.306	13,68
Mali kurumlar, sigorta, it işler, yardımcı hizmetler	986	201	118	3,7	3.310	1.424	4.734	15,04
Toplum hizmetleri, sosyal ve	969	249	121	38,	15.678	6.487	22.165	70,44
İyi tanımlanmamış faaliyetler	285	29	314	0,9	286	65	351	1,11

Konya ilinin göç aldığı nüfusun iktisadi faaliyet kollarına dağılımı cinsiyete göre yapıldığında 1990 yılında her sektörde erkek nüfusun kadın nüfustan çok fazla olduğu görülmektedir. Konya iline göç eden toplam nüfus içerisinde erkekler % 79,34, kadınlar ise % 20,65 oranında yukarıda belirtilen sektörlerde çalışmaktadır. Buna karşılık 2000 yılında bu oranlar değişmiş erkeklerin bu sektörlerdeki toplam oranları % 66,24'e düşmüş, kadınların ise bu sektörlerdeki toplam oranları yükselerek % 33,75'e çıkmıştır. Bu değişimden anlaşılması gereken nokta, tekstil sektöründe özellikle kadınların fazla şanslarının bulunmasına bağlı olarak, yakın çevre ve uzaklardan gelen göçmenler içinde kadınların oranının epeyce arttığıdır.

Konya ilinin verdiği göçün son haftadaki iktisadi faaliyet kolu ve cinsiyete göre dağılımı; 1990 yılı için ilin aldığı göçün yapısına benzer özelliktedir. Yine göç eden nüfusun en büyük kısmını % 35,35 ile toplum hizmetleri, sosyal ve kişisel hizmetler oluşturmakta, ikinci sırada yine % 23,78 ile ziraat, avcılık, ormancılık ve balıkçılık sektörü gelmektedir. Konya ilinin 2000 yılında verdiği göçün son haftadaki iktisadi faaliyet kolu dağılımı ise grafik 2'de verilmiştir. Konya ilinin 2000 yılında verdiği göç içerisinde yine ilk sırada büyük bir artışla % 52,67'lik bir payla toplum hizmetleri, sosyal ve kişisel hizmetler yer alırken, diğer tüm sektörlerin oranında düşüşler görülmektedir. Yukarıda değinildiği gibi, bu sektörlerin içerisinde bulunan iş kollarının açıkça belirtilmemesi yüzünden; toplum hizmetleri, sosyal ve kişisel hizmetlerin payının % 35,35'ten % 52,67'e yükselmesini net bir şekilde açıklamak pek mümkün değildir. Çünkü, istatistiklerde verilen toplum hizmetleri, sosyal ve kişisel hizmetler sektörünün bir çok işi kapsamaması, doğru bir değerlendirme yapmayı ne yazık ki engellemektedir. Ayrıca TÜİK tarafından 1990 ve 2000 yılı haricindeki yıllarda böyle bir göç analizi yapılmadığından son yıllardaki durum hakkında bilgiye ulaşılamamıştır.

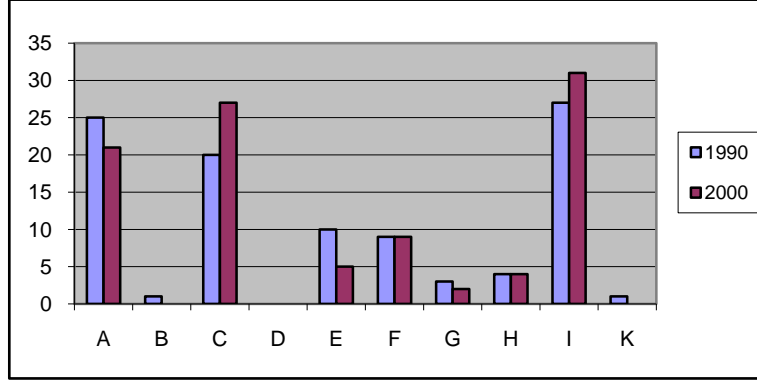
*Tablo :12 Konya ilinin son haftadaki iktisadi faaliyet kolu ve cinsiyete göre verdiği göç*

	1990				2000			
	E	K	T	%	E	K	T	%
<b>Toplam</b>	<b>352</b>	<b>93</b>	<b>445</b>		<b>37965</b>	<b>12863</b>	<b>50828</b>	
Ziraat, avcılık, ormancılık,	431	42	858	19,	3252	4572	7824	15,39
Madencilik ve taş ocaklığı	279	5	284	0,6	186	3	189	0,37
İmalat sanayi	638	87	726	16,	4773	847	5620	11,05
Elektrik, gaz, su	274	14	288	0,6	157	14	171	0,33
İnşaat	343	37	347	7,7	2108	34	2142	4,21
Toptan ve perakende ticaret,	448	27	476	10,	4242	618	4860	9,56
Ulaştırma, haberleşme ve	153	11	164	3,6	1062	109	1171	2,30
Mali kurumlar, sigorta, it işler, yardımcı hizmetler	148	42	191	4,2	1543	495	2038	4,00
Toplum hizmetleri, sosyal ve	125	32	157	35,	20610	6165	26775	52,67
İyi tanımlanmamış faaliyetler	535	68	603	1,3	32	6	38	0,07

Konya ilinin verdiği göçün son haftadaki faaliyet kolu dağılımının cinsiyet gruplarına göre değerlendirildiğinde, 1990 yılında bu sektörlerde erkek nüfus oranının % 79,11 ve kadın nüfus oranının % 20,88 olduğu görülmektedir. Görülüyor ki 1990 yılında tüm sektörlerde Konya ilinin verdiği göç içerisinde erkek nüfus sayısı kadın nüfus sayısından yüksek olmuştur. 2000 yılında da son haftadaki faaliyet kolu dağılımının cinsiyet gruplarına göre değerlendirildiğinde, sektörlerdeki erkek nüfus oranının % 74,69, kadın nüfus oranının da % 25,30 olduğu görülmektedir. Bunun dışında tabloda da görüldüğü gibi ziraat, hayvancılık, ormancılık, balıkçılık sektöründe kadın nüfusundaki artış göze çarpmaktadır.

Konya ilinin son haftada tuttuğu iş ve cinsiyete göre aldığı göçü gösteren grafik 3 incelendiğinde; 1990 yılında toplum hizmetleri, sosyal ve kişisel sektörü % 38,22 'lik oranlar ile ilk sırada yer almaktadır. İkinci sırada ise % 23,78 oran ile ziraat, avcılık, ormancılık, balıkçılık sektöründe çalışanlar yer almaktadır. Üçüncü sırada da % 10,42'lik oran ile inşaat sektörü gelmektedir. 2000 yılında ise bu sıralama tamamen değişmektedir. İlk sırada % 70,44'lük oranla toplum hizmetleri, sosyal ve

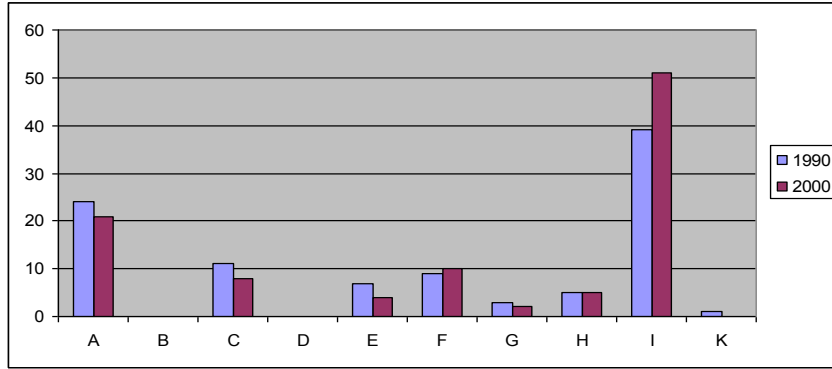
kişisel sektörü, ikinci sırada % 63,82 oranıyla imalat sanayinde çalışanlar ve son olarak üçüncü sırada da toptan ve perakende ticaret ve lokanta sektörü yer almaktadır. Konya ilinin aldığı göç içerisinde son hafta tutulan iş dağılımı cinsiyete göre incelendiğinde; erkek nüfusun kadın nüfustan daha fazla bu sektörlerde yer aldığı görülmektedir. Ancak gerek 1990 gerekse 2000 yıllarında tüm sektörlerde çalışan erkek nüfus kadın nüfustan fazladır.



*Grafik: 2. Konya İlinin Aldığı Göçün Son Haftada Tuttuğu İşe Göre Dağılımı*

**A**-Ziraat, avcılık, ormancılık, balıkçılık **B**-Madencilik ve taş ocakçılığı **C**-İmalat sanayi **D**-Elektrik, gaz ve su **E**-inşaat **F**-Toptan ve prek. Tic.,lokanta ve oteller **G**-Ulaştırma, haberleşme ve depolama **H**-Mali kurumlar, sigorta, taşınmaz mal.ilişkin işler, yard.ış hiz. **I**-Toplum Hizm, sosyal ve kişisel hiz. **K**-İyi tanımlanmamış faaliyetler

Konya ilinin verdiği göçün son hafta tuttuğu iş ve cinsiyete göre dağılımında da toplum hizmetleri, sosyal ve kişisel sektörü % 35,35 ile ilk sırada yer almaktadır. Bunu % 19,25 ile tarım, hayvancılık, ormancılık, balıkçılık ve avcılık işlerinde çalışanlar takip etmektedir. 2000 yılında da yine ilk sırada toplum hizmetleri, sosyal ve kişisel sektörü % 52,67 ile yer alırken, ikinci sırayı da % 15,39'luk oranla tarım, hayvancılık, ormancılık, balıkçılık ve avcılık işlerinde çalışanlar oluşturmaktadır.



Grafik 3. Konya İlinin Verdiği Göçün Son Haftada Tuttuğu İşe Göre Dağılımı

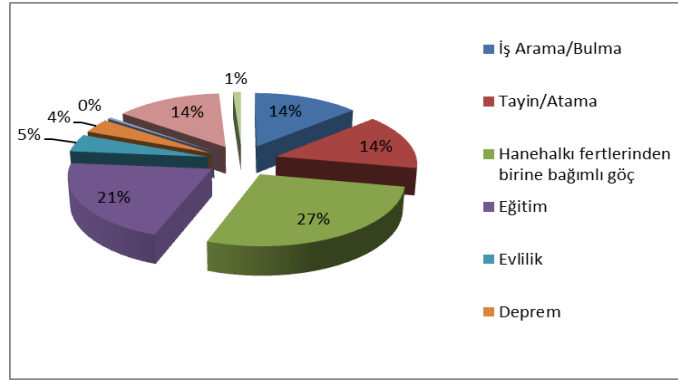
A-Ziraat, avcılık,orm.balıkçılık B-Madencilik ve taş ocakçılığı C-İmalat sanayi D-Elektrik, gaz ve su E-inşaat F-Toptan ve prek. Tic.,lokanta ve oteller G-Ulaştırma, haberleşme ve depolama H-Mali kurumlar, sigorta, taşınmaz mal.ilişkin işler, yard.iş hiz. I-Toplum Hizm, sosyal ve kişisel hiz. K-İyi tanımlanmamış faaliyetler

### 3. 4. Göç Etme Nedenleri

Göç konusunda, istatistiklerde bulunabilen bir diğer önemli husus, göçlerin nedenleridir. Bu konuda geçmiş yıllara veya günümüze ait veri olmadığından sadece 2000 yılı nüfus sayım sonuçlarından bahsedilecektir.

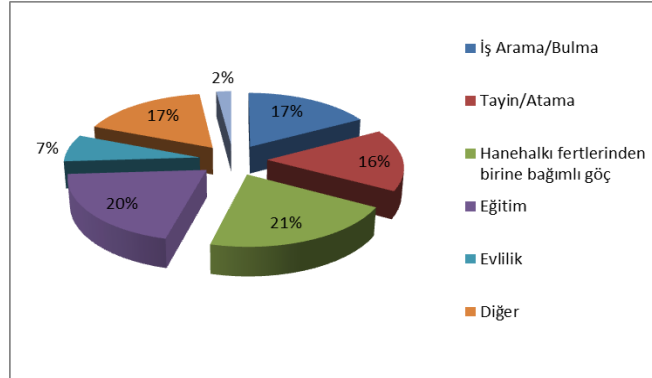
Tablo: 13. Göç etme nedenine göre Konya'nın Aldığı Göç (2000)

			İş Arama/Bulma		Tayin/Atama		Hanehalkı fertlerinden birine bağımlı		Eğitim			
Toplam	Erkek	Kadın	Erkek	Kadın	Erkek	Kadın	Erkek	Kadın	Erkek	Kadın		
107316	59699	47617	11881	2759	10437	4630	11220	18485	13107	9426		
			Deprem		Güvenlik		Diğer		Bilinmeyen			
			Erkek	Kadın	Erkek	Kadın	Erkek	Kadın	Erkek	Kadın		
			436	4499	2008	2017	357	176	9632	5130	621	495



Grafik: 4. Konya İline Yapılan Göçlerin Nedenleri

Konya ilinde özellikle son yıllarda önemli bir ekonomik gelişme ve istihdam yaratma kapasitesinin varlığı, bilhassa Konya şehrine, sürekli göç alan ve nüfusu hızla artan bir yerleşim yeri olma özelliği kazandırmıştır. Ravenstein'in göç yasalarında belirttiği ve Türkiye genelinde olduğu gibi, Konya iline yapılan göçlerin temel nedeni de ekonomik olup, tamamen yukarıda belirtilen Konya ilindeki istihdam imkanlarından kaynaklanmaktadır. İstatistiklere göre Konya ilinin tercih edilmesinin bir diğer nedeni de akraba ve hemşerilerinin burada olmasıdır. Buradan göç dalgası içerisinde şehre gelenlerin akraba ve hemşerilerinin bulunduğu yerleri tercih etmeleri, şehirde karşılaşacakları sosyal, ekonomik vb. sorunlara karşı daha güçlü olma istediğinden doğmaktadır.



Grafik: 5. Konya İlinin Verdiği Göçlerin Nedenleri

Grafik 5'den de anlaşıldığı gibi Konya iline yapılan göçlerin nedenleri arasında ilk sırada % 28 ile hane halkından birine bağlı olarak gelinmesi yer almaktadır. Bunu % 26 ile iş bulma, % 12 ile eğitim ve

tain atama, % 6 evlilik ve % 2 deprem ve diğer nedenler gelmektedir. Göç etme nedenleri belirtilirken cinsiyet dağılımına bakıldığında kadınların Konya iline göç etme nedenlerinin başında hane halkından birine bağlı olarak Konya iline gelinmesi yer almaktadır. Bu da göçün ekonomik nedenlere bağlı yapıldığı gerçeğini bir kez daha vurgulamaktadır. Diğer nedenler daha çok erkek nüfusun göç etme nedenleri arasında yer almaktadır.

2000 yılında Konya ilinden yapılan göçlerin nedenleri olarak da grafik 6; % 21 hane halkından birine bağlı olarak, % 20 eğitim, % 17 iş bulma ve diğer, % 16 tain ve son olarak % 7 evliliğdir. Bu nedenlerden kadın nüfus için ilk sırada olan yine hane halkından birine bağlı olarak göçün yapılmasıdır.

#### 4. SONUÇ

Sonuç olarak; Türkiye'nin genel karakterine uygun olarak Konya ilinde göçler özellikle 1950'li yıllarda başlamıştır. Bu dönemde başlayan göçler, başta üç büyük şehre, komşu şehirlere ve sanayi tesislerinin nispeten Konya'dan çok olduğu illere doğru yaşanmıştır. Her dönemde Konya iline gelen göçler olduğu gibi giden göçler de olmuştur. 1989 yılında Karaman'ın il statüsüne kavuşarak Konya'dan ayrılması nüfus hareketlerini doğrudan etkilemiştir. 1985-90 dönemi net göç hızının en düşük olduğu dönem olarak karşımıza çıkmaktadır. 1990-2000 döneminde özellikle Konya ilindeki sanayileşmenin hızlı bir istihdam imkanı yaratması, Konya iline gelen göçmenlerin gidenlerden fazla olmasına, yani net göçün pozitif hale dönüşmesine sebep olmuştur. 2007 den sonraki dönemde ise net göç hızı negatif değerler göstermektedir. Ancak Konya en çok büyük şehirler ve komşu şehirlerle yoğun bir nüfus hareketi yaşamaktadır. 1980 yılından beri artan bir tempoda diğer illerden göç almaya başlayan Konya ili, bu haliyle Türkiye'deki sanayi, turizm, tarım ve diğer sebeplerden istihdamın bulunduğu göç alan iller arasına girmiştir.

## KAYNAKÇA

- Akşit, B. (1998). “İçgöçlerin Nesnel ve Öznel Toplumsal Tarihi Üzerine Gözlemler: Köy Tarafından Bir Bakış”, s. 22-37;
- Aygören, T., Gümüştü, O., Uğur, A., (2006). Daimi İkametgaha Göre Türkiye İç Göçlerinde Denizli İlinin Yeri (1980-2000), Uluslararası Denizli ve Çevresi Tarih ve Kültür Sempozyumu, s.326-341, Denizli
- Cerit, S. (1986). “Türkiye’de İller Arası Göçler (1950-1980)”, s. 81-103. DİE/ TUİK Verileri 1927-2013
- Eminoğlu, Mehmet, Konya Ticaret Teşkilatı Dünü Bugünü, KTO Yayınları Yayın No:16 Konya Eren, G. (Eds) Osmanlı, Volume IV (Ankara 1999) s. 605-702,
- Erkek, S., (2008). Son Nüfus Sayımı ve Konya’ya Etkileri Bilgi Raporu, Konya Ticaret Odası Etüt Araştırma Servisi, Konya.
- Güler, İ. (2000). XVIII. Yüzyılda Osmanlı Devleti’nde Nüfus Hareketleri Olarak İç Göçler, İ.Ü. Edb. Fak. Dergisi 36, s. 155-212.
- Gümüştü, O. (2004). “Internal migrations in sixteenth century Anatolia”, Journal of Historical Geography, 30/2, s. 231-248.
- Gümüştü, O. 2004. “Internal migrations in sixteenth century Anatolia”, s. 231-248
- İçduygu, A.- Ünalın, T. (1998). “Türkiye’de İçgöç: Sorunsal Alanları ve Araştırma Yöntemleri”, s. 38-55;
- KTO Verileri, 2010
- KSO Verileri 2010
- Mc Carty, J. (1979). Age, Family, and Migration in Nineteenth Century Black Sea Provinces of the Ottoman Empire, International Journal of Middle East Studies 10, s. 309-323,
- Mutluer, M. (2003). Uluslar Arası Göçler ve Türkiye, s. 11.
- Öngör, S. (1962), 1950-1960 Devresinde Türkiye’de İç Göçler, s.319-327
- Panzac, D. (1981). La population de l’Empire Ottoman et de ses marges du XVe au XIXe siècle: bibliographie (1941-80) et bilan provisoire, Revue de l’accident musulmane et de la Méditerranée, 31, s. 119-137,
- Postles, D. (2000). “Migration and Mobility in a less Mature Economy: English Internal Migration ca 1200-1350”, s. 285.
- Ravenstein, E.G. (1885). “The Laws of Migration”, Journal of the



Statistical Society, 48, s. 167-227 ;

Ravenstein, E.G. (1889). "The Laws of Migration", Journal of the Statistical Society, 52, s. 214-305

Stoddard, R.H. - B. W. Blouet - D. J. Wishart. 1986. Human Geography, s. 73-76.

Tekeli, İ. (1998). "Türkiye'de İçgöç Sorunsalı Yeniden Tanımlanma Aşamasına Geldi", s. 7-21;

TUİK Seçilmiş Göstergelerle Konya 2012

Tümertekin, E. (1968). Türkiye'de İç Göçler, s. 35 vd.,

Whyne-Hammond. C. (1987). Elements of Human Geography, s. 57-62;

<http://www.hakimiyet.com/gundem/2011-turkiye-goc-haritasi-h17672.html#ixzz2ki594wh9>

<http://www.karaman.gov.tr>

<http://www.konya.gov.tr>

<http://www.konya.bel.tr>