

AN OVERLOOKED CULTURAL HERITAGE: YENİ CAMİ MUVAKKİTHANE

Muvakkithanes were spaces where the time of the day was determined according to the position of the sun, clocks were adjusted and where correct prayer times were established and announced to the public.

Muvakkithanes acted as small rasathanes and were usually built alongside Mosques and Kulliyes. They continued their existence from the beginning of the 18th to the end of 19th century.

Yeni Cami Muvakkithane, whose inscription tells us that it was built by Mahmud II in 1813 is one of the most beautiful and important examples of its time.

Anahtar Kelimeler: Yeni Cami, Muvakkithane, 19. Yüzyıl

Key Words: Yeni Cami, Muvakkithane, 19th Century

GİRİŞ

Muvakkitlik müessesesi ve muvakkithaneler İslâm dini ve bu din ile yoğrulmuş kültürümüzde büyük önem taşımaktadır. İslâmın şartlarından biri olan namazın zamanında kılınabilmesi için namaz vakitlerinin tam ve doğru olarak belirlenmesine ihtiyaç vardır. İşte bu iş ile görevlendirilmiş kişilere muvakkit, onların namaz zamanını belirledikleri ve halka duyurdukları yere de muvakkithane denilmiştir.

İslâm ülkelerinde erken tarihlerden beri var oldukları anlaşılan muvakkitlerin medreselerde eğitim gördükleri ve astronomi ile yakından ilgilendikleri bilinmektedir. Ancak çalıştıkları yer hakkında kesin bir bilgi bulunmamaktadır.¹

Osmanlı devletinde ise, bir devlet memuru olan muvakkitler Müneccimbaşı² tarafından seçiliyorlardı. Hemen her caminin her külliyesinin bir muvakkidi bulunurdu.³ Namaz vakitlerinin kılındıkları yere göre belirlenmesi gerektiğinden muvakkitlerin görevi oldukça önemli idi. Muvakkitler buldukları camiler için bütün bir senenin namaz vakitlerini hesaplıyorlardı.⁴

Zamanı güneşin konumuna göre belirleyen muvakkitler öncelikle güneş saatlerinden faydalanıyorlardı. Mermer bir taşın ortasındaki demir çubuğun düşen gölgesini ölçerek vakti belirlerler ve müezzinler, buradan öğrendikleri zamana göre ezanı okurlardı.⁵

* İstanbul Üniversitesi, Edebiyat Fakültesi, Sanat Tarihi Bölümü, Türk ve İslam Sanatı Anabilim Dalı-İstanbul

1- Günsel Renda, "Amasya II. Beyazıt Külliyesindeki Muvakkithane", Sanat Tarihi Yıllığı, S. 6, İstanbul, 1976, s. 183.

2- Osmanlı saray teşkilatında padişahın tahta oturması, savaş ilanı, sadrazam tayini, düğün gibi önemli olayların en uygun ve uğurlu zamanını önceden belirlemek ve takvim hazırlamakla görevli olan ve müneccimlerin baş dnrumundaki kinse. İlhan Ayverdi, Kubbealtı Lugatı Misalli Büyük Türkçe Sözlük, C.II, İstanbul, 2005, s.

3- Süheyl Ünver, "Osmanlı Türkleri İlim Tarihinde Muvakkithaneler", Atatürk Konferansları-V, 1971-1972, Ankara, 1975, s. 228.

4- Wolfgang Mayer, İstanbul'daki Güneş Saatleri, İstanbul, 1985, s. 36.

5- Yücel, a.g.m., s. 10.

Muvakkitler, zamanı tespitte güneş saatinden başka basîta⁶ ve irtifâ tahtaları,⁷ usturlap,⁸ kıblenüma⁹ ve pusula gibi çeşitli aletlerden faydalanırlar ve bunların bakımlarını da üstlenirlerdi.

Muvakkitlerin görev yaptıkları yerler olan muvakkithanelerin ise cami ve külliyelerle birlikte inşa edildikleri bilinmektedir.¹⁰ Zengin bir plan çeşitliliği gösteren bu yapıların hemen hepsi tek katlı ve kâgirdir. Tek bir odadan meydana gelirler. Camilerin ve külliyelerin sokağa bakan tarafına yapılmışlardır. Cephelerine içerideki saatlerin iyi görülebilmesi amacıyla çok sayıda büyük dikdörtgen pencereler açılmıştır.

Zamanı tespitte kullanılan çeşitli aletlerin çalışma şekillerinin öğretilmesine dayanan teorik ve uygulamalı derslerin de verildiği muvakkithaneler, bütün bu özellikleriyle aynı zamanda küçük birer rasathane konumunda idi.¹¹ Muvakkithanelerde namaz vakitlerinden başka, orucun başlama ve bitiş zamanları tayin edilir, takvimler hazırlanır, saatler ayarlanırdı.¹²

17. yüzyılın sonlarından itibaren Osmanlı'da mekanik saatlerin yaygınlaşması sonucunda, ezan sesi ile namaz vaktini öğrenmek yeterli olmamaya başlamış, insanlar yanlarında taşıdıkları saatleri ezanî saate göre ayarlamak ihtiyacını hissetmişlerdir. Bunun sonucu olarak da İstanbul'daki hemen her camiye bir muvakkithane inşa edilmiştir.¹³ Bu gelenek 19. yüzyılın sonlarına kadar sürmüştür. Çoğu hayırsever tarafından vakıf olarak yapılan bu yapıların içlerindeki eşyalar da vakfedilmiş, işleyişleri hakkında vakfiyeler düzenlenmiştir.¹⁴ 19. yüzyılın sonuna gelindiğinde kol saatleri, radyo gibi araçlarla zaman çok rahat ve kolay bir şekilde öğrenilir hâle gelmiştir. Böylelikle muvakkithanelere ihtiyaç kalmamış ve yapıların inşasına da son verilmiştir.¹⁵

Eminönü İlçesi'nde, Hobyar Mahallesi'nde yer alan Yeni Cami Muvakkithanesi günümüze kadar gelebilen muvakkithanelerden biridir. 1597 senesinde III. Murad'ın eşi Safiye Sultan tarafından inşasına başlanan ancak çeşitli sebeplerle yarım kalarak 1663 yılında IV. Mehmed'in annesi Hatice Turhan Valide Sultan tarafından tamamlanan, cami, mektep, türbe, kasır, dârülhadis, sebil ve çarşıdan oluşan Yeni Cami Külliyesi'nde bulunmaktadır. Muvakkithane, 19. yüzyılda II. Mahmud tarafından külliyeeye eklenmiştir.¹⁶ Caminin güneybatı köşesinde ve avlu duvarına bitişik olarak bulunmaktadır (Plan-1, Resim-1).

Yeni Cami Muvakkithanesi, 1957/58 senelerinde Yeni Cami'nin çevre düzenlemesi sırasında, özgün mimarisi bozulmadan, bulunduğu yerden bir parça geri çekilmiştir. Bu düzenleme sırasında yapının cephesinde yer alan alaturka ezanî¹⁷ ve alafranga zevâlî saatler¹⁸ de kaldırılmıştır (Resim-2). Muvakkithane günümüzde ise işlevini tamamen kaybetmiştir. Camide görevli kimselerin evi olarak kullanılmaktadır ve oldukça bakımsızdır. Kitabesi ise oldukça zor okunabilecek durumdadır, çok yıprandığı ve bazı harflerin silindiği tespit edilmiştir.

6- Üzerinde günün saatleri işaretli bulunan gölgenin düşüşüne göre saatin kaç olduğunu gösteren güneş saati. Ayverdi, a.g.e., C.I, s. 287.

7- Bir dairenin dörtte biri şeklinde olan ve gök cisimlerinin yüksekliklerini ölçmeye yarayan alet. Ayverdi, a.g.e., C.II, s. 1432.

8- Eskiden bir yıldızın ufuk çizgisinden yüksekliğini ölçmekte kullanılan yarım daire şeklinde tahtadan alet. Ayverdi, a.g.e., C.III, s. 3245.

9- Kıtbe yönünü gösteren pusula. Ayverdi, a.g.e., C.II, s. 1668.

10- Şükran Gönülhan, "İstanbul Muvakkithaneleri", İ. Ü. Ed. Fak. Yayınlanmamış Sanat Tarihi lisans tezi, İstanbul, 1976, s. 1.

11- Ünver, a.g.m., s. 228. ; Yücel, a.g.m., s.10. ; Gönülhan, a.g.e. s. 1.

12- Erdem Yücel, "Muvakkithaneler", Dünden Bugüne İstanbul Ansiklopedisi, C. 6, İstanbul, 1994, s. 10. ; Şükran Gönülhan, "İstanbul Muvakkithaneleri", İ. Ü. Ed. Fak. Yayınlanmamış Sanat Tarihi lisans tezi, İstanbul, 1976, s. 1.

13- Kemal Özdemir, Osmanlıdan Günümüze Saatler, İstanbul, 1993, s. 33.

14- Özdemir, a.g.e., s. 31.

15- Ünver, a.g.m., s. 226.

16- A. Saim Ülgen, "Yeni Cami", Vakıflar Dergisi, Sayı: 2, Ankara, 1942, s. 392.

17- Güneşin batışında 12.00'yi göstermek üzere ayarlanmış olan saat. Ayverdi, a.g.e., C.I, s. 906.

18- Öğle vakti 12.00'yi başlangıç kabul eden saat. Ayverdi, a.g.e., C.III, s. 3495.

Kesme taştan inşa edilen yapı, üç mekânlı bir tasarıma sahiptir. İlk mekân giriş holüdür. Buraya caddeden basık kemerli bir kapı ile girilmekte, ayrıca cami avlusundan da bir giriş bulunmaktadır. Giriş holü ana mekâna açılmakta, genel hatlarıyla dikdörtgen plana sahip ana mekândan da doğudaki küçük dikdörtgen bölüme geçilmektedir. Ana mekân dışarıdan yayvan bir soğan kubbeyle örtülmüş, diğer mekânlar ise kubbeden gelişerek yanlara doğru açılan geniş bir saçakla kapatılmıştır. Yapının cephelerine büyük dikdörtgen pencereler açılmıştır.¹⁹ Sade görünümlü muvakkithanenin pencereleri, barok üslupta, döneminin süsleme özelliklerini yansıtan S ve C kıvrımlı dökme bronz şebekelerle kapatılmıştır. Yapıda bu şebekelerden ve inşa kitabesinden başka süsleme unsuru bulunmamaktadır (Resim-3).

Pencerelerin üzerinde iki sıra halinde düzenlenmiş ve tâlik hatla yazılmış on satırlık inşâ kitabesi yer alır. Kitabenin üzerinde ise oval madalyon içine alınmış II. Mahmud'un tuğrası bulunur. Bugüne kadar yalnız Süheyl Ünver tarafından ilk ve son satırı okunan kitabenin çok ciddi ve zaman alan bir çalışma neticesinde tamamı okunabilmiştir ve metni şöyledir: (Resim-4)

*Şeh-i hurşîd-i pertev G_zî Hân Mahmûd-ı Adlînin
Cihân vaktinde ma'mûr oldu revnak geldi dünyâyâ
O hâk_n-ı felek-temkînînin asr-ı bî-adîlînde
Niçe çerh irtifâ' âsâr-ı nev-tarh oldu hayrâta
Birisî işte ez-cümle Yeni Câmide eskiden
Muvaffak olmamış kimse muvakkithâne inşâyâ
Esâsî ol haşşâr burc-i meskûn ezânında
Kuruldu sâ'at-i eşrefde bu câ-yı muallâyâ
Ayâr oldukta mu'cem harfî Vâsîf geldi tâm târih
Söz olmaz bu muvakkithâne-i nev-tarh-ı bâlâyâ*

1228 (1813)

شہ حورشید پرتو غازی خان محمود عدلینک
جهان وقتندہ معمور اولدی رونق کلدی دنیاہ

او خاقان فلک تمکینک عصر بی عدیلندہ
نیچہ چرخ ارتفاع آتار نوطرح اولدی خیرآتہ

بریسسی اشته ازجمله یکی جامعدہ اسکیدن
موفق اولمش کمسہ موقتخانہ انشایہ

اساسی اول حشار بورج مسکون اذاندہ
قورلدی ساعت اشرفدہ برجای معلایہ

عیار اولدقدہ معجم خرفی واصف کلدی تام تاریخ
سوز اولمز بو موقتخانہ نوطرح بالایہ

19- Gönülhan, a.g.e., s. 15-16.

Tercümesi şu şekildedir:

Parlaklık güneşinin şâhı G_zi Han Mahmûd-ı Adlî'nin zamanında (saltanatında) dünya gelişip güzelleşti.

O çok ölçülü, düşünceli hâkanın eşi benzeri olmayan devrinde hayır maksadıyla yeni yapılmış eserler çok tâlihli oldu.

Birisi işte, örnek olarak; Yeni Câmi'de eskiden kimse muvakkithâne yapmayı başaramamıştı.

Doğrusu o çağırın, toplayan (muvakkithâne), bulunulan yerin minaresinin ezânında, en uygun zamanda, bu yüce yere kuruldu.

Vâsîf! Noktalı harfler hesap edilince tarih düşürme tamamlandı. (Muvakkithânenin tarihi ortaya çıktı) Bu yüce ve yeni yapılmış muvakkithâneye ne söylense azdır.

Kitabeden anlaşıldığı üzere, II. Mahmud'un saltanatu zamanında hayır eserlerinin sayısı artmıştır. Daha önce kimsenin muvakkithane yapmayı başaramadığı Yeni Cami'ye, II. Mahmud 1813 senesinde bu muvakkithaneyi inşa ettirmiştir. Kitabe ve tarih düşürme ünlü dīvan şairi Enderunlu Vâsîf'a (ö.1824) aittir.²⁰

17. yüzyılın sonunda görülmeye başlanan ve 19. yüzyılın sonunda inşalarına son verilen muvakkithaneler, genellikle tek bir mekândan oluşan, çatı, kubbe ve tonozlarla örtülen kâgir yapılarıdır. Halkın kolaylıkla görebileceği yerlere yapılmışlardır. Kare, dikdörtgen, çokgen gibi zengin bir plan çeşitliliği gösterirler. Bunun sebebi de klasik devir cami ve külliyelerine sonradan eklenmiş olmalarıdır. Bağlı buldukları yapıyla çağdaş olmayan, sonradan eklenen muvakkithaneler daha çok boş alanlar değerlendirilerek yapılmışlardır. Çoğu bahçe duvarlarına, köşelere ilâştirilmişler ve planları da bu alanlara uydurulmuştur. Şehzade Camii, Sultan Ahmed Camii Muvakkithaneleri²¹ gibi Yeni Cami Muvakkithanesi de bahçe duvarının köşesinden faydalanılarak yapılmış ve planı da yine bu alana uydurulmuştur (Resim-5).

19. yüzyıla tarihlenen cami ve külliyelerin bir parçası olarak inşa edilen muvakkithaneler ise daha çok müstakil yapılarıdır. 19. yüzyılın ortalarından itibaren, bu yapılarda, saatlerin her yönden rahatlıkla görülebildiği, sekizgen plan şeması yaygın şekilde kullanılmaya başlanmıştır. Emirgân, Nusretiye, Dolmabahçe camilerinin muvakkithaneleri devirlerinin en güzel örnekleri arasındadır²² (Resim-6) Kare planlı Ayasofya Muvakkithanesi ise merkezindeki aydınlık fenerli sekizgen bölüm ile muvakkithaneler arasında özel bir yere sahiptir (Resim-7)

Bir cami ve külliye sonradan eklenen muvakkithanelerin görünüşlerinden çok fonksiyonlarına önem verilmiştir. Bu bakımdan cepheleri genellikle sade bırakılmıştır. Bulunduğu yapıyla çağdaş olan muvakkithanelerin cephelerinde ise, çoğunlukla, devrinin özelliklerini yansıtan barok ve ampir üslubunda yapılmış süsleme unsurları ile itinayla işlenmiş pencere şebekeleri ve inşa kitabeleri bulunmaktadır. Binaların içlerinde yer alan süslemeler ise duvarlara asılmış, daha çok zamanın önemini ve boş vakit geçirilmemesi gerektiğini hatırlatan levhelerdir.²³ Amasya II. Beyazıd Külliyesinin Muvakkithanesi, iç mekânda bulunan duvar resimleri bakımından farklı bir örnektir²⁴ (Resim-8)

Bir 17. yüzyıl yapısı olan Yeni Cami Külliyesine 19. yüzyılda ilave edilmiş olan Yeni Cami Muvakkithanesi, çok birimli mekânı ve ana kubbeyi örten soğan kubbeden gelişerek yan

20- İstanbul muvakkithanelerin çoğunun kitabesi devrinin ünlü şâirleri tarafından yazılmıştır. Eyüp Sultan Muvakkithanesi'nin kitabesi de Vâsîf'ındır. (Ünver, a.g.m., s. 229.)

21- Yücel, a.g.m., s. 11. ; Gönülhan, a.g.e., s. 48.

22- Yücel, a.g.m., s. 11.

23- Ünver, a.g.m., s. 231.

24- Renda, a.g.m., s. 181-197.

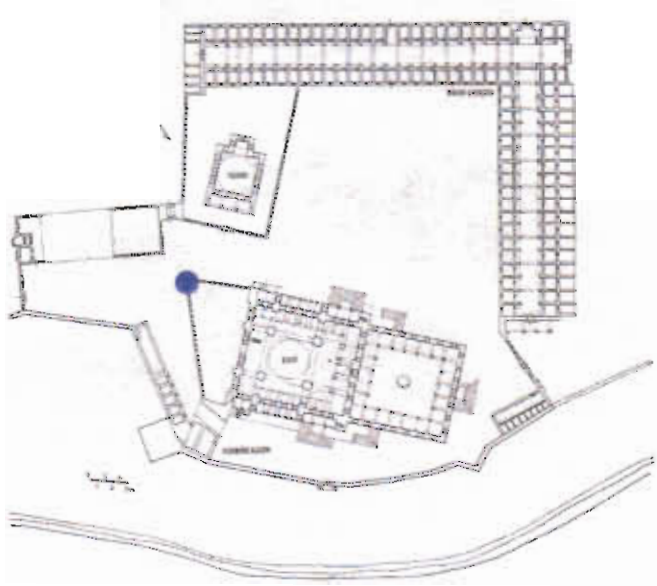
mekânları kapatan çatı şeklindeki üst örtüsüyle diğer muvakkithanelerden ayrılmaktadır. Avlu duvarı köşesine uydurulmuş planı ve sade görünüşüyle, fonksiyonu ön plana çıkarılmış bir yapıdır. Saatinin hiç şaşmamasıyla tanınan, yarım asır önce Şirket-i Hayriye vapurları ve Şark Ekspresi İşletmesi'nin saatlerini buraya göre ayarladığı²⁵ muvakkithane, dönemi için oldukça önemlidir. Yapıya gereken değerin verilmesi, restorasyonu ve kitabesimin yenilenmesi, tarihimizde çok önemli bir yer tutan, kaybolmaya yüz tutmuş bu kültür mirasımızın göz önüne çıkarılması bakımından faydalı olacaktır.

25- Ünver, a.g.m., s. 253. ; Özdemir, a.g.e., s. 34.

KAYNAKÇA

- Ayverdi, İlhan, Kubbealtı Lugatı Misalli Büyük Türkçe Sözlük, C.I-III, İstanbul, 2005.
- Çam, Nusret, Güneş Saatleri, Ankara, 1990.
- Çobanoğlu, Ahmet Vefa, "İstanbul'da XVII. Yüzyıl Külliyesi", İ. Ü. Sos. Bil. Ens. Yayınlanmamış Sanat Tarihi doktora tezi, İstanbul, 1996.
- Gönülhan, Şükran, "İstanbul Muvakkithaneleri", İ. Ü. Ed. Fak. Yayınlanmamış Sanat Tarihi lisans tezi, İstanbul, 1976.
- Kuban, Doğan, "Yeni Cami Külliyesi", Dünden Bugüne İstanbul Ansiklopedisi, C. 7, İstanbul, 1994, s. 464-467.
- Mayer, Wolfgang, İstanbul'daki Güneş Saatleri, İstanbul, 1985.
- Özdemir, Kemal, Osmanlıdan Günümüze Saatler, İstanbul, 1993.
- Renda, Günsel, "Amasya II. Beyazıt Külliyesindeki Muvakkithane", Sanat Tarihi Yıllığı, Sayı: 6, İstanbul, 1976, s. 18.
- Şapolyo, Enver B., "Muvakkithaneler", Önasya Dergisi, C. IV, Sayı 43, 1969, s. 10-11.
- Tekindağ, Şehabeddin, "XVII. Yüzyıl Türk Sanat Eserlerinden Bir Âbide: Yeni Cami Külliyesi", Tarih Dergisi, Sayı 28-29, İstanbul, 1975, s. 167-193.
- Ülgen, A. Saim, "Yeni Cami", Vakıflar Dergisi, Sayı 2, Ankara, 1942, s. 387-399.
- Unver, Süheyl, "Osmanlı Türkleri İlim Tarihinde Muvakkithaneler", Atatürk Konferansları-V, 1971-1972, Ankara, 1975, s. 217-257.
- Yücel, Erdem, "Muvakkithaneler", Dünden Bugüne İstanbul Ansiklopedisi, C. 6, İstanbul, 1994, s. 10-11.

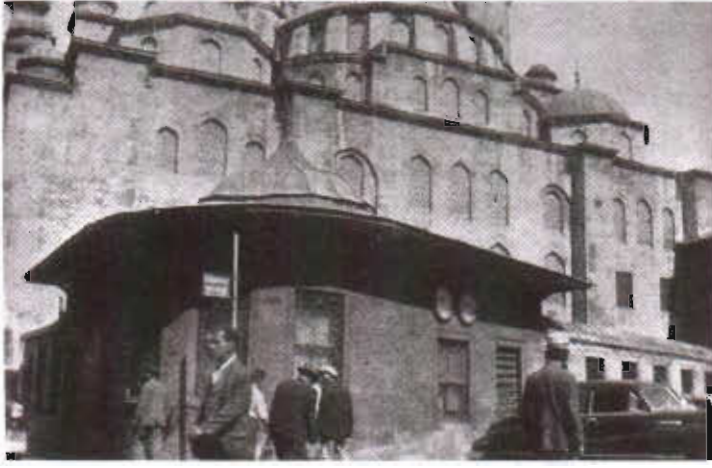
PLAN VE RESİMLER



Plan 1. Yeni Cami Külliyesi vaziyet planı (Doğan Kuban'dan)



Resim 1. Yeni Cami Muvakkithanesi



Resim 2. 1950'lerde Yeni Cami Muvakkithanesi (Süheyl Ünver'den)



Resim 3. 19. Yüzyılda Yeni Cami Muvakkithanesi (Süheyl Ünver'den)



Resim 4. Yeni Cami Muvakkithanesi İnşa Kitabesi.



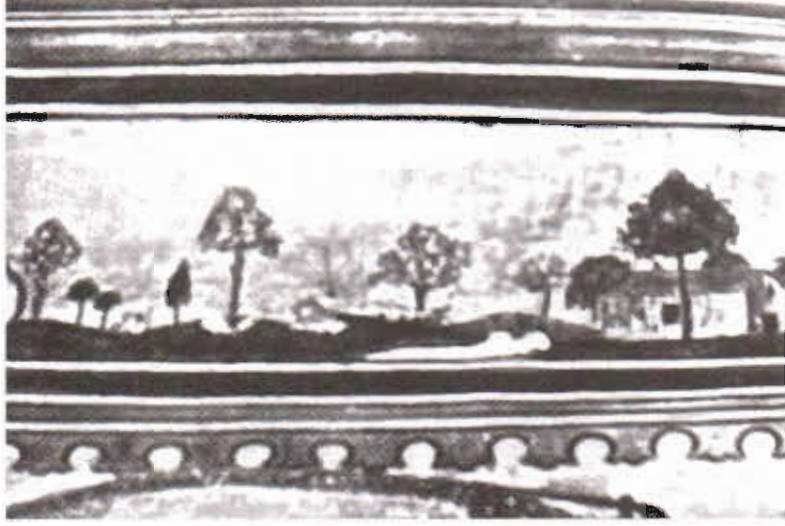
Resim 5. İstanbul Şehzade Camii Muvakkithanesi



Resim 6. İstanbul Dolmabağçe Camii Muvakkithanesi.



Resim 7. İstanbul Ayasofya Muvakkithanesi.



Resim 8. Amasya II. Beyazıd Külliyesi Muvakkithanesi - batı duvarı (Günel Renda'dan)