

YETİŞTİRME YURTLARINDA YAŞAYAN ÇOCUKLARIN FİZİKSEL VE MOTOR ÖZELLİKLERİNİN AİLELERİ İLE BİRLİKTE YAŞAYAN AKRANLARI İLE KARŞILAŞTIRILARAK İNCELENMESİ.

Dilara ÖZER *

Gökhan GÜNAYDIN *

ÖZET

Bu çalışmanın amacı Çocuk Esirgeme Kurumunda (ÇEK) yaşayan çocukların fiziksel ve motor özelliklerini aileleri ile birlikte yaşayan (ABY) akranları ile karşılaştırarak incelemektir. Araştırma ÇEK' de ve aileleri ile birlikte yaşayan çocuklardan oluşan iki grup üzerinde gerçekleştirilmiştir. Her grupta 10 yaşında 15 kız 15 erkek olmak üzere 30 çocuk bulunmaktadır. Bu çalışmada veri toplama aracı olarak boy, ağırlık, triceps (tr) deri kıvrım kalınlığı (DKK), subskapular (ss) deri kıvrım kalınlığı, esneklik, durarak uzun atlama (DUA) ve mekik ölçümleri kullanılmıştır. ÇEK' de yaşayan kızların boy, ağırlık, DUA ve mekik özelliklerinin, ABY akranlarından istatistiksel olarak önemli derecede düşük olduğu bulunmuştur ($p<0,05$). ÇEK' de yaşayan erkeklerin ise boy, DUA ve mekik özelliklerinin ABY akranlarından istatistiksel olarak önemli derecede düşük olduğu bulunmuştur ($p<0,05$). Bu sonuçların kurumlarda yaşayan çocukların aile ortamından yoksun yaşamalarından kaynaklandığı düşünülmektedir.

Anahtar sözcükler: Çocuk esirgeme kurumu, öksüzler, fiziksel ve motor özellikler

STUDY ON PHYSICAL AND MOTOR CHARACTERISTICS OF CHILDREN WHO LIVE IN THE CHILD PROTECTION INSTITUTIONS COMPARING TO THEIR PEERS WHO LIVE WITH THEIR FAMILIES.

SUMMARY

The aim of this study was to investigate physical and motor characteristics of children who live in the child protection institutions comparing to those of their peers. This study was carried out on two groups which was composed of the children who were living in the child protection institutions and with their families. There were 30 children in each group, 15 boys, 15 girls at the age of ten. In this study, body height, body weight, triceps skinfold, subscapular skinfold, flexibility, standing long jump and sit-up were used as the means of getting data. It was found out that the body height, the body weight, the standing long jump and the sit-up of girls who were living in the child protection institutions were lower than their peers' who were living with their families. As for the boys, the body height, the standing long jump and the sit-up of boys who are living in the child protection institutions were significantly lower than their peers' ($p<0,05$). It is thought that these results arise from the fact that the children in the child protection institutions live in deprived of family circle.

Key words: Child protection institutions, orphans, physical and motor characteristics

* Akdeniz Üniversitesi Beden Eğitimi ve Spor Yüksek Okulu, ANTALYA

GİRİŞ

1983 yılında yürürlüğe giren 2828 sayılı sosyal hizmetler ve çocuk esirgeme kurumu yasası ile toplum standartlarına göre tehlikede sayılan ve durumuna toplumca el konulması gerekli görülen çocukların bakımı, yetiştirilmesi ve topluma kazandırılması görevi, sosyal hizmetler ve çocuk esirgeme kurumu genel müdürlüğüne verilmiştir. Korunmaya muhtaçlık olgusunda; bakımı, yetiştirilmesi, korunması ve gözetilmesindeki eksiklikler nedeniyle çocuğun sosyal, fiziksel, ruhsal ve ahlaki yönden sağlıklı bir yetişkin olması risk altındadır. Çocuğu bu duruma düşüren nedenler yasada belirtildiği gibi ana baba yokluğu ya da yoksulluğu ile sınırlı değildir. Ailenin ihmal ve istismarı da çocuğun korunmaya muhtaç hale gelmesinde önemli bir işleve sahiptir. Haklarında yetkili mahkemelerce korunma kararı alınmış olan çocuklardan 0-12 yaş grubuna çocuk yuvalarında 13-18 yaş grubuna ise yetiştirme yurtlarında hizmet verilmektedir ⁽¹⁾.

Aile ortamından ayrı çocuk yetiştirme yurtlarında kalan çocukların motor gelişimleri çok uzun zamandır araştırmacıların önemli ilgi alanını oluşturmaktadır. Araştırmalar daha çok kurumlarda yaşayan erken çocukluk dönemindeki çocuklar üzerinde yapılmıştır. Dennis (1960) tarafından İran' da yetiştirme yurtlarında yapılan bir araştırmada çocukların motor gelişimlerinin yaşlılarından geri olduğu bulunmuştur ⁽²⁾. Yörüköğlü (1980), öksüz yuvalarından birinde yaptığı incelemeler sonucunda 151 çocuk içinde (0-4 yaş) yaşına uygun boyda 9, yaşına uygun ağırlıkta ise 14 çocuk bulunduğunu, hepsi yürümesi gereken 94 çocuktan (1-2,5 yaşlarda), yarısından azının yürüyebildiğini, belirtmektedir ⁽³⁾. Kaler ve Freeman (1994) Romen öksüz yuvalarındaki 23-50 aylık çocukların bilişsel ve sosyal gelişimleri üzerinde çevresel yoksunluğun etkilerini inceledikleri çalışmalarında bilişsel ve sosyal fonksiyonlarda gecikme olduğunu belirlemişlerdir ⁽⁴⁾.

Bu çalışmanın amacı, günümüz koşullarında yetiştirme yurtlarında yaşayan çocukların fiziksel ve motor özelliklerini aileleri ile birlikte yaşayan akranları ile karşılaştırarak incelemektir

YÖNTEM

Bu araştırma Antalya Zübeyde Hanım Çocuk Esirgeme Kurumunda en az 2 yıldır yaşayan 10 yaşında 15 kız ve 15 erkek çocuk üzerinde yapılmıştır. Karşılaştırma grubu olarak benzer sosyo ekonomik düzeydeki bir ilköğretim okuluna devam eden ancak aileleri ile yaşayan (ABY) 15 kız 15 erkek çocuk tesadüfi örnekleme yöntemi ile belirlenmiştir.

Tablo1: Araştırmaya Katılan Deneklerin Yaşlara Göre Dağılımı.

GRUPLAR	CİNS	\bar{X} YAŞ (YIL)	P
ÇEK	K	10,56 ± 0,62	0,23704
	E	10,41 ± 0,56	
ABY	K	10,23 ± 0,62	0,32563
	E	10,42 ± 0,64	

Tablo1'e göre, ÇEK ve ABY çocukların yaşları arasındaki farklılık istatistiksel olarak anlamlı bulunmamıştır ($p>0,05$). Bu bulgular motor özellikler yönünden karşılaştırma yapılacak iki grubun yaşlarının benzer olduğunu göstermektedir.

Yetiştirme yurtlarında yaşayan çocukların fiziksel ve motor özelliklerini akranları ile karşılaştırarak incelemek amacı ile yapılan bu araştırmada boy, ağırlık, triceps ve subskapular deri kıvrım kalınlığı, mekik, durarak uzun atlama, esneklik ölçümleri kullanılmıştır. Verilerin analizinde "iki ortalama arasındaki farkın önemlilik testi" uygulanmıştır.

Triceps deri kıvrım kalınlığı, acromion ile olecranon arasındaki orta noktadan, Subskapular deri kıvrım kalınlığı, skapulanın inferiör açısının altından 45 derece diagonal olarak katlanarak ölçülmüştür.

Mekik testinde, öğrenci sırtüstü yatar pozisyonda, kollarını çapraz yaparak, ellerini omuzlara yerleştirmiş, bacakları dizlerinden 90 derece bükülmüş, ayak tabanları yere basar pozisyonda uygulamaya başlar. Kalça ile ayak arasındaki mesafe 12 inç (30.5 cm.) den fazla olmamalıdır. Bir yardımcı, öğrencinin ayaklarını yere doğru bastırarak pozisyonun bozulmasını önler. "Başla" komutuyla , öğrenci gövdesini, dirsekleri uyluklarına değinceye kadar kaldırır ve başlangıç pozisyonuna geri döner. Geri dönüşte, ikinci bir gövde kaldınışı başlamadan önce, scapulanın inferiör açısı mindere değmiş olmalıdır. Uygulama süresince, kollar göğüsten ayrılmamalıdır. Bir denemeye izin verilir. 60 sn. içinde uygun yapılan her bir mekik sayısı kaydedilir. Mekik, dirseklerin uygun bir şekilde uyluğa değdirilmesi olarak sayılır.

Durarak Uzun Atlama (DUA) testinde, Öğrenci başlama çizgisinin gerisinde, parmak uçları çizgiye yakın durur. Olabildiğince ileriye doğru çift ayakla atlayış yapar. Her öğrenci üç deneme yapar. Üç denemenin ortalaması kaydedilir. Araştırmacı her bir denemede başlangıç çizgisiyle atlayış sonrası en geride kalan topuk arasındaki mesafeyi cm. cinsinden ölçer. Öğrencinin geriye doğru düşmesi durumunda ölçüm yapılmaz, yeni bir deneme verilir. Öğrencilere atlayışın tamamlanmasından sonra öne doğru düşmeleri öğütlenebilir.

Otur -Eriş Testinde, uzanma mesafesini ölçebilmek için 0-40 cm arasında derecelendirilmiş bir kutudan oluşan düzenek kullanılmıştır. 0-40 arasında santimetrelendirilmiş levha, 23. cm. de, kutu ile birleştirilmiştir. Öğrencinin kutuya ayak tabanları ile temas ettiği yüzey üst levhayı

23. cm. de kesmektedir. Otur-eriş kutusu, bir duvara ya da sağlam bir nesneye dayandırılır. Öğrenciler ayaktabanlarını çıkartarak uzun oturuşta ayak tabanlarını kutunun ön yüzüne temas ettirirler. Bu sırada bacaklar gergin ve bir el, diğerinin üzerinde yer alır. Öğrenci avuçiçi üst levhaya temas ederken olabildiğince ileriye doğru yavaş yavaş dört kez uzanmaya çalışır. Dördüncü kezde ulaşabileceği maksimum noktaya ulaşmalı ve burada pozisyonunu 1 sn. süre ile korumalıdır. Bir yardımcı, öğrencinin dizlerinin test boyunca gerginliğini korumak için hafifçe dizlerinden aşağıya doğru bastırır. Her öğrenciye bir ısınma ve iki deneme hakkı verilir. İki denemenin ortalaması alınır. Her bir denemeyi araştırmacı cm. cinsinden kayder. Bu kayıta ölçü, orta parmağın uzanabildiği maksimum mesafedir. Araştırmacı ölçüm boyunca, ayak tabanlarının düz olarak kutuya temas ettiğini, ellerin üstüste olduğunu, bacakların gergin olduğunu ve maksimum uzanmada 1 sn. durmayı gözlemelidir.

BULGULAR VE TARTIŞMA

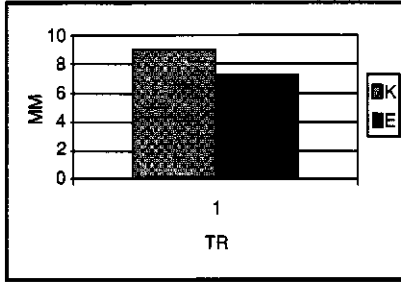
ÇEK' de yaşayan 10 yaş kız ve erkek çocukların fiziksel ve motor özelliklerini ailelerinin yanında yaşayan akranları ile karşılaştırarak incelemeyi amaçlayan bu araştırma bulguları aşağıda sunulmuştur.

Tablo2: ÇEK' de Yaşayan 10 Yaş Kız ve Erkek Çocukların Fiziksel ve Motor Özelliklerinin Karşılaştırılması.

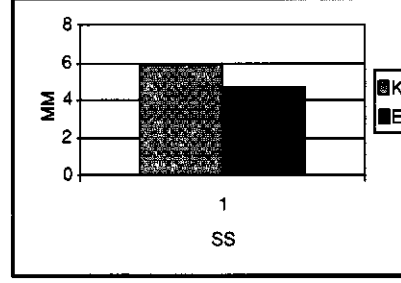
ÖZELLİKLER	CİNSİYET	X	P
BOY (cm)	K	131,93 ± 7,22	0,14506
	E	134,59 ± 6,73	
AĞIR (kg)	K	28,40 ± 4,21	0,14836
	E	46,88 ± 6,73	
TR (mm)	K	9,07 ± 2,15	0,00212*
	E	7,15 ± 1,56	
SS (mm)	K	6,03 ± 1,19	0,00011*
	E	4,62 ± 0,67	
ESN (cm)	K	25,37 ± 6,40	0,04792*
	E	28,65 ± 4,30	
DUA (cm)	K	134,91 ± 9,39	0,41804
	E	133,75 ± 19,73	
MEK (sayı)	K	25,67 ± 8,38	0,00121*
	E	33,71 ± 5,14	

*P<0,05

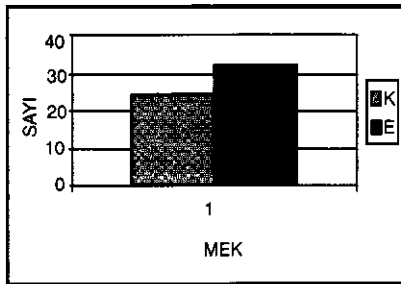
Tablo2' ye göre ÇEK' de yaşayan kız ve erkek çocuklar arasında boy, ağırlık ve DUA özellikleri yönünden istatistiksel olarak anlamlı bir fark bulunamamıştır ($p>0,05$). TR, SS, esneklik ve mekik özellikleri yönünden istatistiksel olarak anlamlı bir farklılık olduğu bulunmuştur ($p<0,05$). Triseps ortalaması kızlarda ($9,07\pm2,15$ mm) erkeklerin ortalamasından ($7,15\pm1,56$ mm) daha yüksek bulunmuştur. Bu bulguya paralel olarak subskapular, deri kıvrım kalınlığı da kızlarda ($6,03\pm1,19$ mm) erkeklerden ($4,62\pm0,67$ mm) daha yüksektir. Erkek çocuklarının, esneklik ve mekik değerlerinin kız çocuklarından daha yüksek bulunmuştur ($p<0,05$). Esneklik ortalaması kızlarda ($25,376,40$ cm), erkeklerde ($28,6\pm54,30$ cm), mekik ortalaması kızlarda ($25,6\pm78,38$) erkeklerde ($33,7\pm15,14$) olarak bulunmuştur.



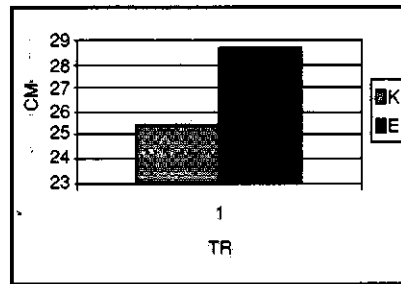
Şekil 1: ÇEK' de Yaşayan 10 Yaş Kız ve Erkek Çocukların TR Deri Kıvrım Kalınlıklarının İncelenmesi .



ŞEKİL 2: ÇEK' Yaşayan 10 Yaş Kız Erkek Çocukların SS Deri Kıvrım Kalınlıklarının İncelenmesi.



Şekil 3: ÇEK'de Yaşayan 10 Yaş Kız Erkek Çocuklarının Mekik Özellikleri Yönünden Karşılaştırılması.



ŞEKİL 4: ÇEK'de Yaşayan 10 Yaş Kız Erkek Çocukların Esneklik Özellikleri Yönünden Karşılaştırılması

Tablo3: ABY 10 Yaş Grubu Kız ve Erkek Çocuklarının Fiziksel ve Motor Özelliklerinin Karşılaştırılması.

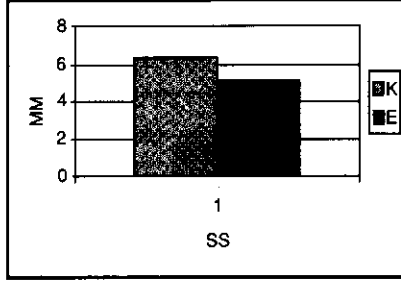
ÖZELLİKLER	CİNSİYET	\bar{X}	P
BOY (cm)	K	141,93 ± 5,91	0,34872
	E	142,33 ± 5,22	
AĞIR (kg)	K	33,27 ± 5,61	0,47699
	E	33,13 ± 6,68	
TR (mm)	K	9,67 ± 2,26	0,17267
	E	8,30 ± 3,50	
SS (mm)	K	6,50 ± 2,73	0,04240 *
	E	5,00 ± 1,76	
ESN (cm)	K	27,73 ± 5,70	0,45156
	E	27,50 ± 4,65	
DUA (cm)	K	146,40 ± 16,50	0,4646
	E	156,91 ± 16,59	
MEK (sayı)	K	32,27 ± 6,58	0,01346 *
	E	38,60 ± 8,18	

*P<0,05

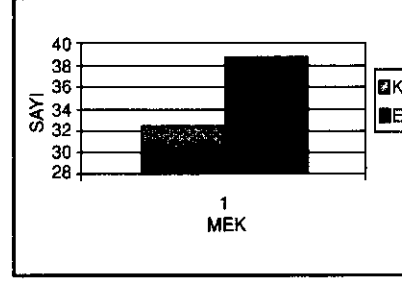
Tablo3' e göre, ss ve mekik özellikleri yönünden istatistiksel olarak anlamlı bir fark olduğu bulunmuştur (p<0,05). SS ortalaması kızlarda (6,50±2,73) erkeklerin ortalamasından (5,00±1,76) daha yüksek bulunmuştur. Mekik ortalaması kızlarda (32,2±76,58) erkeklerin ortalamasından (38,60 ± 8,18) daha düşük bulunmuştur. Kız deneklerin erkeklere göre sahip oldukları daha yüksek yağ dokusu değerlerinin literatürde yer alan "ergenlik dönemi ile birlikte kızların yağ dokusunda artma erkeklerin yağ dokusunda ise azalma olduğu" bilgisi ile uyum içinde olduğu görülmektedir ⁽²⁾. Literatürde kızların tüm yaşlarda erkeklerden daha esnek oldukları ve en önemli cinsiyet farklılığının ergenlik atılımı ve cinsel olgunlaşma sırasında meydana geldiği belirtilmektedir ⁽²⁾. Bu araştırma bulguları bu bilgilerin tam aksi yönünde, bir başka deyişle erkeklerin esneklik değerlerinin daha yüksek olması ile sonuçlanmıştır.

Çocuklarda kas kuvvetinin artışı yaşa ,cinsiyete ,olgunlaşma düzeyine önceki fiziksel etkinlik düzeyine ve beden ölçülerine bağlıdır. Kuvvet erkek çocuklarda yaşla birlikte gelişir ve 13-14 yaşlarında kuvvet gelişiminde atılım gerçekleşir. Kızlarda böyle bir atılım söz konusu değildir ⁽⁵⁾.

Bu araştırma bulgularında da bu bilgilere benzer olarak erkeklerin mekik özelliği yönünden kızlardan daha yüksek değere sahip oldukları bulunmuştur.



Şekil 5: ABY 10-11 Yaş Kız ve Erkek Çocukların Subskapular Deri Kıvrım Kalınlıklarının İncelenmesi.



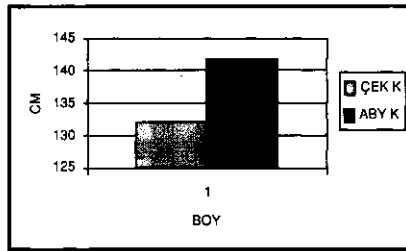
ŞEKİL 6: ABY Yaşayan 10-15 Yaş Kız ve Erkek Çocukların Mekik Sayısının Karşılaştırılması.

Tablo 4: Çocuk Esirgeme Kurumunda ve Aileleri İle Birlikte Yaşayan 10 Yaş Grubu Kız Çocuklarının Fiziksel ve Motor Özelliklerinin Karşılaştırılması.

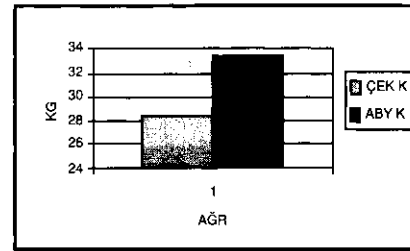
ÖZELLİKLER		\bar{X}	P
BOY (cm)	ÇEK	131,93 ± 7,22	0,000219 *
	ABY	141,53 ± 5,91	
AĞIR (kg)	ÇEK	28,40 ± 4,61	0,007442 *
	ABY	33,27±5,61	
TR (mm)	ÇEK	9,07 ± 2,15	0,361879
	ABY	9,67±4,26	
SS (mm)	ÇEK	6,03 ± 1,19	0,274458
	ABY	6,50 ± 2,73	
ESN (cm)	ÇEK	25,37 ± 6,40	0,147143
	ABY	27,73 ± 5,70	
DUA (cm)	ÇEK	134,91 ± 9,39	0,013228 *
	ABY	146,40±16,50	
MEK (sayı)	ÇEK	25,67 ± 8,38	0,011687 *
	ABY	32,27±6,58	

*P<0,05

Tablo 4' e göre, ÇEK' de yaşayan ve ABY 10-11 yaş grubu çocuklar arasında triseps, supskapular deri kıvrım kalınlığı ve esneklik özellikleri yönünden istatistiksel olarak anlamlı bir fark bulunamamıştır. Boy, ağırlık, durarak uzun atlama ve mekik özellikleri yönünden ise istatistiksel olarak anlamlı farklılık olduğu bulunmuştur ($p<0,05$). Boy ortalamaları ÇEK' deki kızlarda ($131,93\pm7,22$ cm) ABY kızlarından ($141,53\pm5,91$ cm) daha düşüktür ($p<0,05$).



Şekil 7: ÇEK'de ve ABY 10 Yaş Kız Çocuklarının Boylarının Karşılaştırılması.



ŞEKİL 8: ÇEK'de ABY 10 Yaş Kız Çocuklarının Ağırlıklarının Karşılaştırılması.

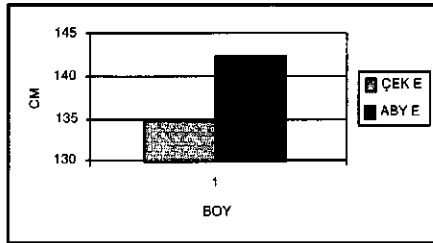
Ağırlık ortalamaları ÇEK' de yaşayan kızlarda ($28,40\pm4,61$ kg) ABY kızlarından ($33,27\pm5,61$ kg) daha düşüktür. DUA ortalamaları ÇEK' deki kızlarda ($134,91\pm9,39$ cm) ABY kızlarından ($146,40\pm16,50$ cm) daha düşüktür. Mekik ortalamaları ÇEK' deki kızlarda ($25,67\pm8,18$ sayı) ABY kızlarından ($32,27\pm6,58$ sayı) daha düşüktür.

Tablo5: ÇEK' de yaşayan ve ABY 10 yaş erkek çocuklarının fiziksel ve motor özelliklerinin karşılaştırılması.

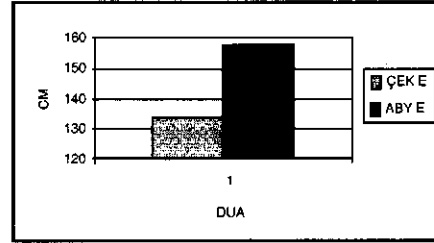
ÖZELLİKLER		\bar{X}	P
BOY (cm)	ÇEK	$134,59 \pm 6,73$	0,000758 *
	ABY	$142,33\pm5,22$	
AĞIR (kg)	ÇEK	$46,88\pm6,73$	0,107811
	ABY	$33,13\pm6,86$	
TR (mm)	ÇEK	$7,15\pm1,56$	0,123699
	ABY	$8,30 \pm 1,76$	
SS (mm)	ÇEK	$4,62\pm0,67$	0,1996
	ABY	$5,00 \pm 1,76$	
ESN (cm)	ÇEK	$28,65\pm4,30$	0,300762
	ABY	$27,50 \pm 4,65$	
DUA (cm)	ÇEK	$133,75\pm19,73$	0,000316 *
	ABY	$156,91 \pm 1 6,59$	
MEK(sayı)	ÇEK	$33,71\pm5,14$	0,023229 *
	ABY	$38,60\pm8,18$	

* $P<0,05$

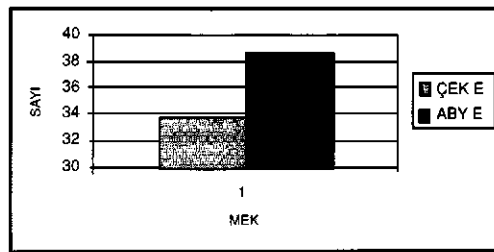
Tablo 5'e göre, ÇEK' de yaşayan ve ABY 10-11 yaş grubu erkek çocuklarının ağırlık, tri-seps, supskapula ve esneklik özellikleri yönünden istatistiksel olarak anlamlı bir farklılık bulunmamıştır. Boy, durarak uzun atlama ve mekik özellikleri yönünden istatistiksel olarak anlamlı farklılık olduğu bulunmuştur ($p<0,05$). Boy ÇEK' de yaşayan erkeklerde ($134,59\pm6,73$ cm) ABY erkeklerden ($142,33\pm5,22$ cm) daha düşüktür. DUA ortalaması ÇEK'da yaşayan erkeklerde ($133,75\pm19,73$ cm) ABY erkeklerden ($156,91\pm16,59$ cm) daha düşüktür. Mekik ortalaması ÇEK'da yaşayan erkeklerde ($33,71\pm5,14$ sayı) ABY erkeklerden ($38,60\pm8,18$ sayı) daha düşüktür. Literatüre göre doğumdan kısa bir sonra çeşitli nedenlerle anadan ayrılıp yatılı yuvalara yerleştirilen bebeklerde gelişim bozuklukları ortaya çıkmaktadır. Bu bebekler iyi bakım ve beslenmeye karşın gelişemezler. Boyları ve ağırlıkları yaşlarına göre çok geri kalır. Dayanma güçleri azalır. Sık hastalanırlar ve hastalıkları ağır geçer⁽³⁾. Bu özelliklerin kurumlardaki ilgi, uyarma ve sevgi yetersizliğinden kaynaklandığı düşünülmektedir. Anne, baba sevgisinden uzak, sıcak bir aile ortamından mahrum bu çocuklar fiziksel ve motor özellikleri yönünden yaşlarından geri kalmaktadır.



Şekil 11: ÇEK'de ve ABY 10-11 Yaş Grubu Erkek Çocuklarının Boylarının Karşılaştırılması.



ŞEKİL 12: ÇEK'de ve ABY 10-11 Yaş Erkek Çocuklarının DUA Özelliklerinin Karşılaştırılması.



Şekil 13: ÇEK'de ve ABY 10-11 Yaş Grubu Erkek Çocuklarının Mekik Özelliklerinin Karşılaştırılması.

SONUÇ VE ÖNERİLER

Kurumlarda yaşayan çocukların fiziksel ve motor gelişimlerinin normal gelişim gösteren akranlarıyla karşılaştırılarak incelenmesi amacıyla yapılan bu araştırma sonuçlarına göre, ÇEK' de yaşayan 10 yaş kızlar, boy, ağırlık, DUA ve mekik özellikleri yönünden, ÇEK' de yaşayan erkekler ise boy, DUA ve mekik yönünden ABY akranlarından istatistiksel olarak önemli derecede yetersiz bulunmuştur ($p<0,05$). Bu sonuçların kurumlarda yaşayan çocukların aile ortamından yoksun yaşamlarından kaynaklandığı düşünülmektedir.

ÇEK'de yaşayan çocuklar insanın hayatında çok önemli değerleri olan ana ve babalarından yoksun olarak büyümekte, dolayısıyla anne, baba, kardeş sevgisinden uzak büyümekte bazen bu sevgiyi hiç tadamamaktadırlar. Bu araştırmanın yapıldığı Zübeyde Hanım Çocuk Esirgeme Kurumunda basketbol, voleybol alanları ve bir kapalı jimnastik salonu olmasına karşın öğrenciler yeterli şekilde spora yönlendirilmemektedir. Bunun bu kurumda görev yapan bir beden eğitimi öğretmenin bulunmamasından kaynaklandığı düşünülmektedir. Çocukların hafta sonlarındaki serbest zamanlarının çocuğunu açık alanda dolaşarak geçirdikleri gözlenmiştir. Bu çocukların sevgi ve şefkat dolu bir aile ortamında büyümelerini sağlayacak yeni düzenlemelerin yapılmasının ve serbest zamanlarında, fiziksel, motor ve duyuşsal özellikleri üzerindeki olumlu etkisi olduğu düşünülen beden eğitimi ve spor etkinliklerinin yaşamlarının bir parçası olacak şekilde organizasyonlar düzenlenmesinin yararlı olacağı düşünülmektedir.

KAYNAKLAR

1. Bulut Işıl (1998)., Korunmaya Muhtaç Gençlerin Sosyal Grup Çalışması Gereksinimi. Çocuk ve Gençlik Ruh Sağlığı Dergisi. Cilt 2, sayı 2, ,sf:70-75
2. Özer D, Özer K (2000)., Çocuklarda Motor Gelişim. Kazancı Matbaası. İstanbul.
3. Yörükoğlu A. (1980)., Çocuk ve Ruh Sağlığı. İş Bankası Kültür Yayınları Sf: 31-32
4. Kaler S R, Freeman B J (1994)., Analysis of environmental deprivation:cognitive and social development in Romanian orphans. J Child Psychol Psychiatry. May;35(4):769-81.
5. Muratlı S (1999)., Çocuk ve Spor. Bağırgan Yayınevi. Ankara.