

MERZİFON TOMBS

Merzifon is a district of Amasya according to the modern administrative division, and it is located in the Central Black Sea set in a plain that constitutes a route between Black Sea and Central Anatolia. The majority of the buildings constructed in Merzifon, which holds a position of an important settlement that is full of riches in terms ancient artefacts, are from Ottoman Period; and a part of these architectural properties is formed by the tombs. In our study, which essentially forms a part of our doctorate thesis, it is aimed to determine the place of the four tombs that exist at present on the developmental line of Turkish History of Art by making their comparisons and evaluations after introducing in detail their architectural and decorative characteristics.

Anahtar Kelimeler: Merzifon, Osmanlı, Mimari, Türbe, Kümbet Hatun Türbesi, Sofular Türbesi, Piri Baba Türbesi, Abi Kerim Sultan Türbesi.

Key Words: Merzifon, Ottoman, Architectural, Tomb, Kümbet Hatun Tomb, Sofular Tomb, Piri Baba Tomb, Abi Kerim Sultan Tomb.

GİRİŞ

1. Kümbet Hatun Türbesi

Sanayi Mahallesi'nde küçük bir tepe üzerine yerleştirilen eserin batı yanında kendi adını verdiği cadde, kuzeydoğusunda ise Kırklar Caddesi uzanır² (Fotoğraf:1). Kitabesi bulunmamakla birlikte, mimari ve malzeme özellikleri itibarıyla 14. yüzyıl sonu veya 15. yüzyıl başlarına tarihlendirebileceğimiz yapının inşaa tarihiyle ilgili bazı görüşler mevcuttur.³

Türbe, 20. yüzyıl ortalarına kadar sağlam durumda iken 1943 depreminde yıkılmış⁴ ve günümüze sadece dört adet ayağa ait küçük birer bölüm ile sembolik lahit kaidesi ulaşabilmiştir (Çizim:1).

Yayınlanan eski bir fotoğrafta, kare plâna köşelerle yerleştirilen "L" kesitli dört adet ayağın taşıdığı sivri kemer açıklıklı baldaken bir kuruluşa sahip olduğu ve sekizgen prizmal bir kasnak üzerine oturan tek kubbe ile örtüldüğü açıkça görülmekle beraber, üç sıra tuğla, bir sıra düzgün kesme taşın alternatif dizisiyle inşa edildiği, kubbenin alaturka kiremitlerle kaplı olduğu, kemerlerin cephe yüzeyine göre biraz içerlek örüldüğü ve ahşap gergilerle birbirine bağlandığı da belirlenebilmektedir (Fotoğraf:2, Çizim:2).

Türbeden günümüze ulaşabilen ayaklara ait bölümler, birkaç sıra kesme taştan ibarettir ve dış yüzleri hariç, çimento harcı ile sıvanmış vaziyettedir. Sembolik lahit kaidesi, doğu-batı yönünde dikdörtgen prizmal gövdelerle ve esasen düzgün kesme taş örgüye sahip olmakla birlikte

* Bu makale Ankara Üniversitesi Dil Tarih Coğrafya Fakültesi Sanat Tarihi Bölümü tarafından 15 Nisan 2006 tarihinde düzenlenen "Genç Sanat Tarihi Araştırmacılar Sempozyumu'nda" bildiri olarak sunulmuş fakat basılmamıştır.

** Arş. Gör. Dr., Gazi Üniversitesi Edebiyat Fakültesi Sanat Tarihi Bölümü, Ankara.

2 Yapı, halk tarafından ve yayınlanmış (S. Erken, *Türkiye'de Vakıf Abideler ve Eski Eserler*, I, İlâveli II.Baskı, Ankara 1983, s.318-319; S. Bayram, "Merzifon'da Bilinmeyen Bir Türbe: Kümbet Hatun", IX. Türk Tarih Kongresi, Kongreye Sunulan Bildiriler, C.III, Ankara 1989, s.1355-1361) bilgilerde "Kümbet Hatun Türbesi" diye anılmaktadır. Yaptığımız araştırmalarda türbeye adını veren medfun kişinin kimliğini öğrenebileceğimiz herhangi bir yazılı belgeye ulaşamadık; ancak başka bir yayında (Ş. Uygun, *Merzifon İlçesi*, basım yeri yok, 1938, s.28) Selçuk hanedanından *Zeynep Hatun* adında bir kadının niçifin olduğu ileri sürülerek, dipnotunda "... Hakikaten kümbette yatan kadının adı Zeynep ise de Selçuk hanedanından olduğu rivayetten başka bir şey olmasa gerek..." denilmektedir, fakat bu bilginin de gerçeği ne ölçüde yansıttığını bilemiyoruz.

3 Türbe, Ankara-Samsun Karayolu'nun Merzifon'a bağlandığı ana kavşağın takriben 200 m. güneyinde yer almaktadır.

4 Erken (a.g.e., s.318), herhangi bir belge veya özelliğe değinmeden yapının 13. yüzyıl sonu ile 14. yüzyıl başları arasında inşa edildiğini ifade etmektedir; Bayram, a.g.m., s.1357'de türbenin yayınlanmış eski bir fotoğrafına (Uygun, a.g.e., s.28) istinaden mimari özelliklerinden hareketle 14. yüzyıl son çeyreği ile 15. yüzyıl ortaları arasındaki bir zaman dilimine tarihlendirmekte, ancak s.1361'de Kümbet Hatun'un Merzifon'da pek çok eser meydana getiren Osmanlı hanedanından (*Çelebi Mehmed veya Sultan II.Murad*) birinin yakını olması halinde türbenin de bunların inşa ettirdiği eserlere yakın bir yerde olması gerektiğini ileri sürerek daha önceki bir dönemde ve muhtemelen 14. yüzyıl sonlarında inşa edilmiş olabileceğini belirtmektedir. Yapının kütlesi günümüze ulaşmamakla birlikte eski bir fotoğrafta (Uygun, a.g.e., s.28) sağlam vaziyeti ile görülebilen mimari ve malzeme özelliklerini esas aldığımızda Erken'in belirttiği tarihin oldukça erken bir döneme rastladığını ve Bayram'ın tarihlendirmesinin daha doğru olduğunu düşünmekteyiz.

yan yüzlerinin tahribata uğraması üzerine tuğla malzeme ile dolgulandığı görülür (Fotoğraf:3). Ayrıca kaidenin üzerinde vaktiyle yer aldığı bilinen mermer lahit⁵, 2000'li yılların başında kaybolmuştur.

Türbenin doğu yanında 1915'te şehit edilen Trabzonlu Ömer Efendi'ye ait bir mezar daha mevcuttur (Fotoğraf:1).

2.Piri Baba Türbesi

Nusratiye Mahallesi'nde, şehre hakim konumla güneye meyilli bir araziye yerleştirilen eserin⁶ kuzeydoğusunda Piri Baba Caddesi, doğusunda ismini belirleyemediğimiz bir ara sokak uzanır (Fotoğraf: 4); güneybatı yanında ise Piri Baba Camii yer alır.

Kitabesi bulunmamakla birlikte, Piri Baba'nın⁷ yaşadığı dönem dikkate alınarak 15. yüzyıl ikinci yarısında inşa edildiğine dair bilgiler mevcuttur⁸; nitekim yapının plân şeması ve diğer mimari özellikleri de aynı yüzyıla işaret etmektedir; ayrıca Piri Baba'nın bu mekide bir zaviye/tekke yaptırdığı⁹ fakat günümüze ulaşamadığı anlaşılmaktadır.

Plân bakımından asıl halini koruyan yapı, 20. yüzyıl başlarında büyük bir onarım geçirmesine rağmen 1977 yılında Vakıflar Genel Müdürlüğü tarafından tekrar onanarak¹⁰ günümüzdeki halini almıştır.

Türbe, alt katı cenazelik¹¹ olmak üzere fevkâni bir kuruluşla inşa edilmiş kare plânlı, kübik gövdeye sahiptir ve güney yanındaki giriş mekânı ile birlikte kuzey-güney doğrultusunda dikdörtgen plânla uzanır (Çizim: 3). Eserin kübik kütesi üst köşelerde pahlanarak sekizgen prizmal bir

kasnak teşkil edilmiş ve tek kubbe ile örtü sistemi sağlanmıştı. Giriş mekânı, doğu-batı yönünde dikdörtgen plâna sahip sivri kemerli bir çift açıklıkla güneye yönelen iki bölümlü revak şeklinde düzenlenmiş ve örtü sistemi itibarıyla eş büyüklükte iki bölüme ayrılarak bunlardan doğudaki kubbe, batıdaki ise aynalı tonozla örtülmüştür. Giriş mekânına açılan kapısı yapı aksına göre biraz batıya yerleştirilmiştir.

Binanın doğu cephesi güneye meyilli sokak kenarına orumakla birlikte kuzey, güney ve batı yönlerde kabaca "U" şemaya sahip büyük bir avlu içerisinde yer almaktadır (Fotoğraf: 5). Avlu duvarları daha önceki halinde kerpiç malzemeli iken 1977 onarımı sırasında bütünüyle yıkılarak moloz taşlarla yeniden yapılmıştır.¹² Avlunun güney bölümü diğerlerinden daha küçük boyutludur ve hazire olarak kullanıldığı anlaşılmaktadır. Kuzey, batı yanı ağaçlarda dolu bir bahçeden ibarettir ve kuzey bölümüne mutfak işlevinde kullanılan küçük bir müstemilât yapılmıştır. Avlunun batı duvarında cephe aksına göre biraz güneye kaydırılmış konumla, doğu duvarında da eserin güneydoğu köşesine bitişik vaziyette birer kapı açıklığı mevcuttur.

İnşa malzemesi, az miktarda düzgün kesme taş ile tuğla, çoğunlukla moloz taştır. Beden duvarları moloz taşlarla örülmüştür. Kubbeler, geçiş elemanları, kemerler ve saçaklarda tamamen tuğla, revak ayaklarında ise düzgün kesme taş ve tuğla beraber kullanılmıştır. Örtü sistemi kurşun levhalarla kaplıdır.

Cepheler, giriş mekânının bulunduğu güneydeki hariç üç kademeli bir görünüş sergiler. Beden duvarlarından ibaret ilk kademe, kübik kütenin üst köşelerde pahlanarak kasnak elde edilmesi ile ortaya çıkmış üçgen şeklindeki çatı

5 Bayram, a.g.m., s.1356; ayrıca araştırma sırasında gördüğümüz yörenin yaşlı kişileri de türbenin 1943 Erzincan depremi sırasında yıkıldığını şifahen ifade etmişlerdir, kendilerine şükranlarını sunarım.

6 Fotoğraf için bkz., Uygun, a.g.e., s.28; Erken, a.g.e., s.319; Bayram, a.g.m., Levha: 377-379; aynı yazar, "Merzifon Ulu Camisinin Yeri: Merzifon'da Türk-İslam Eserleri", Kültür ve Sanat, S.5, Ankara 1990, s.69-77(s.73).

7 Türbe, Merzifon imar plânına göre, 20 M.İ-III Pafta, 136 Acla ve 15 Parseldedir.

8 2-Bazı yayınlarda Piri Baba'nın Horasan'dan geldiği ve Ahmet Yesevî'nin müridlerinden olduğu ileri sürülerek hayatı ve menkıbeleri hakkında farklı bilgiler verilmektedir, bkz., Evliya Çelebi (Haz. Z.Kurşun-S.A.Kahraman-Y. Dağlı), *Seyahatnâme*, 2. Kitap, İstanbul 1999, s.206-208; M. Sükrü, *Orta Anadolu'da Bir Doluşma*, Ankara 1934, s.47; F. Köprülü, *Türk Edebiyatı'nda İlk Mutasavvıflar* (2. Baskı), Ankara 1966, s.46; H. Tanyu, *Ankara ve Çevresinde Adak ve Adak Yerleri*, Ankara 1967, s.166; V.C. Aşkun, *Piri Baba*, Sivas 1947; Anonim, *Merzifon Guide 2000*, İzmir 2000, s.39; hurufat kayıtlarında ise Hızır Baba adıyla "a'za-yı kirandan kub'ül-arifin" şeklinde bahsedilmektedir, bkz., G. Eken, "XIX. Yüzyılda Merzifon Vakıflarına Dair", Merzifonlu Kara Mustafa Paşa Uluslararası Sempozyumu (08-11 Haziran 2000 Merzifon), Ankara 2001, s.345-361(s.352).

9 H. Hüsameddin, Horasan'lı Piri Baba'nın H.868/M.1464 yılında (Hicri 868, Milâdi 1463 senesine tekabül etmektedir, kırs., F.R. Unat, *Hicri Tarihleri Milâdi Tarihe Çevirme Kılavuzu*, Yedinci Baskı, Ankara 1994, s.58) bir zaviye yapıtarak vakıflarını tanzim ettiği yazır, bkz., H. Hüsameddin (Şadeleştirilenler: A. Yılmaz-M. Akkuş), *Amasya Tarihi*, C.I. Ankara 1986, s.326-327; S. Faroqhi, Piri Baba ve menkıbesi hakkında hazırladığı kapsamlı bir çalışmaya ile 15. yüzyıl ikinci yarısında yaşadığını, Bektaşîliğe bağlı olduğunu ve ölümü üzerine türbesinin Şamlıoğlu Hoca İbrahim tarafından yaptırıldığına dair bilgiler bulunduğunu belirtir, bkz., Faroqhi, "The Life Story of An Urban Saint in The Ottoman Empire: Piri Baba of Merzifon", I.C. Edebiyat Fakültesi Tarih Dergisi (Ord.Prof.İ. Hakkı Uzunçarşılı Hâtura Sayısı), S.32, İstanbul 1979, s.653-678(s.659, 663, 665, v.d.).

10 Zaviye 1515 yılına ait tapu tahrir defterinde "Zaviye-i Piri Baba der Merzifon" şeklinde kayıtlıdır, bkz., M. Çolak, *XVI. Yüzyıl Başlarında Merzifon Kazası (1515-1520)*, (Ondokuz Mayıs Üniversitesi Sosyal Bilimler Enstitüsü Sosyal Bilimler Eğitimi Anabilim Dalı yayınlanmamış Yüksek Lisans Tezi), Samsun 1991, s.32; hurufat defterlerindeki kayıtlardan Bektaşî tekkesi olduğu anlaşılma ile birlikte Hızır Baba veya Piri Baba Zaviyesi adıyla geçmektedir, bkz., Eken, a.g.m., s.352; Piri Baba Zaviyesi hakkında ayrıca bkz., Evliya Çelebi, a.g.e., s.206; H. Hüsameddin, a.g.e., s.327; Faroqhi, a.g.m., s.659-660; Bayram, "Merzifon Ulu...", s.77; Anonim, *Merzifon Guide*, ..., s.39; B.O.A., *Cevdet Evkaf*, Sıra No:2040, Ev.109, 23.Z.1119; aynı defter, Sıra No:2533, Ev.122, 29.R.1180; aynı defter, Sıra No:19185, s.1891, 18.M.1123; aynı defter, Sıra No:28154, s.2479, 27.S.1192; ayrıca 1766 yılına ait bir kayıta (B.O.A., *Cevdet Evkaf*, Sıra No:2533, Ev.122, 29.R.1180) zaviyedân Derviş Ali'nin dikkasızlığı yüzünden hasar gördüğü ve yerine Derviş Mehmed'in rayin edildiği, 1780 yılına ait diğer bir kayıta ise (B.O.A., *Cevdet Evkaf*, Sıra No:32169, s.2700, S.1195) zaviyedân Derviş Mehmed tarafından tamir edildiği belirtilmektedir 11 Erken, a.g.e., s.334.

12 Türbenin fevkâni kuruluşundan başka cenazeliğe sahip olduğunu gösteren herhangi bir açıklık halen görülememekle birlikte, bazı yayınlarda cenazeliğinin bulunduğu belirtilmektedir, bkz., Erken, a.g.e., s.334; Bayram, a.g.m., s.77; M. Doğanbaş, *Kültürel ve Sanatsal Boyutuyla Amasya*, Amasya 2003, s.171

yüzeylerine ait saçak frizleriyle sınırlıdır. Bir sıra düz, bir sıra testere dişi biçimindeki tuğla dizilerinden oluşan saçakların kuzeydoğu ve kuzeybatı köşelere ait bölümleri diğerlerinin hizasına göre biraz daha düşük seviyededir. İkinci kademe, bunlar arasında yükselen sekizgen prizmal kasnaktır ve üst kenarlarını çepçevre dolanan bir sıra testere dişi, bir sıra düz tuğla sırasının iki kere tekrardan müteşekkil kademelerle dışa taşınılı saçak kornişli tarafından sınırlanmıştır. Üçüncü kademeyi tek kubbeli örtü sistemi meydana getirir (Fotoğraf: 5).

Cepheler, irili ufaklı moloz taşlarla örülen masif duvarlardan ibarettir¹³ ve biri doğu, diğeri batı cephede iki adet pencere açıklığına sahiptir. Pencereleer, kasnak yüzeyine aksi ile ortalanarak yerleştirilmiş, eş boyutta sivri kemerli birer açıklıktır. Kemerleri tuğla, diğeri kenarları moloz taşlarla örülmüş ve üzenğı hizasından itibaren her kemerin çevresi bir sıra tuğla ile sınırlanmıştır. Pencere açıklıklarına onarım öncesi yerleştirildiği anlaşılan, geç dönemlere ait demir şebekeler, uçları yan kenarlara saplanan yatay konumlu enli iki levha demir üzerine aynı kalınlıktaki düşey sıralı levhaların eşit aralıklarla kaynaklanmasıyla elde edilmiş basit birer unsurdur.

Giriş mekânı, beden duvarının devamı şeklinde aynı tarz örgüyle uzanan doğu yanı ile masif karakterli bir görünüşe sahiptir. Güney cephesi, biri güneybatı köşede olmak üzere iki ayak ve doğu yandaki duvar arasına örülen teğetli birer sivri kemer kullanılarak iki büyük açıklıkla bir revak şeklinde düzenlenmiştir (Fotoğraf: 4). Batı yanı da güneybatı köşedeki ayakla beden duvarına oturtulmuş sivri kemerli bir açıklıktır (Fotoğraf: 5). Bütün kemerler birbirine kare kesitli ahşap gergilerle bağlanmıştır. Güney cephe beden duvarı yan cephelere göre nispeten daha yüksektir ve türbe kütesine ait alt kademeyi sınırlandıran saçaklarla aynı görünüşte bir saçak frizi ile kuşatılmıştır. Doğru ve batı yanı sınırlayan saçaklar ise türbe beden duvarları saçaklarının devamından ibarettir. Daha önceleri saçakların yukarınsında kasnağa kadar uzanan iki-üç sıra moloz taş dolgusu ile bunun üzerine yerleştirilmiş alaturka kiremit kaplı beşik çatı bulunduğunu yayınlanan eski bir fotoğraf¹⁴ göstermekle birlikte, muhtemelen 20. yüzyıl başlarındaki onarım sırasında yapılmış bu muhdes kısımların 1977 onarımında ortadan kaldırıldığı anlaşılmaktadır. Giriş mekânının doğu duvarı aksında, vaktiyle tuğla örgülü yanım daire kemerli bir pencere açıklığının yer aldığı halen mevcut izlerden açıkça görülmekle beraber yine önceki onarım döneminde moloz taşlarla örülerek kapanıldığı tespit edilebilmektedir¹⁵ (Fotoğraf: 4).

Binanın görünüşüne bereket kazandıran güney cephesinde kemerler, hafif taşıntı yapan ön yüzü düz altı pahlı birer başlığa sahip kare kesitli ayaklar ile doğu yandaki

duvar örgüsünden ibaret bir üzenğıye bindirilmişdir. Revak kemerleri tuğla ile örülmüş ve üzenğı seviyesinden itibaren dış kenarları bir sıra tuğla dizisiyle sınırlanmıştır. Kemer alınları cephe yüzeyine göre biraz içerlektir (Fotoğraf: 4). Ayaklarda inşa malzemesi muntazam görünüşlü bir sıra düzgün kesme taş ve üç sıra tuğladır. Aynı örgü başlıklardan itibaren doğu kenar ve ortada bir, batı kenarda iki sıra daha devam ettirilmiştir; ayrıca bu örgünün doğu cephede de kapatılmış pencere açıklığına kadar uzandığı görülmektedir. Kemerlerin tepe noktası hizasından saçak seviyesine kadar ulaşan üst kısımda vaktiyle çini süslemeli geniş bir kuşağın yer aldığı küçük bir bölümü halen mevcut levhalardan anlaşılmaktadır (Fotoğraf: 6). Süslemenin esasını alt ve üst kenarları tek renk sırlı dikdörtgen levhalardan oluşan birer bordürle sınırlanmış petek biçimi altıgen çinilerin teşkil ettiği ve saçakların hemen altındaki bordürde sağlam kalabilen birkaç parçadan da dikdörtgen levhaların türkuaz oldukları görülebilmektedir. Altıgen levhaların nitelikleri ise belirlenememekle beraber, dikdörtgen levhalar gibi tek renk sırlı yapıldıkları düşünülebilir. Bu kompozisyon şeması üst ve alt yanlarda yine yatay bir sıra tuğla dizisiyle sınırlanmıştır. Ortadaki ayağın biraz yukarınsında beyaz mermerden kesilmiş, kitabe levhası görünümünde enine dikdörtgen biçimi düz yüzeyli büyük bir pano bulunmaktadır. Pano, dört yanda da bir sıra tuğla ile çerçeveselenmiştir. Revakın batı cephesindeki kemer açıklığı güneydekilerle aynı görünüşe sahiptir. Türbe kütesinin altında mezar hücreleri bulunması nedeniyle daha yüksek seviyede kalan giriş mekânına çıkabilmek için batı kemer açıklığı önüne iri bloklar halindeki düzgün kesme taşlardan "L" şemalı bir merdiven hazırlanmıştır (Fotoğraf: 5). L kollarından kuzeydeki, kemerin kuzey ayağına dik konumla uzanır ve kare bir sahınlıktan itibaren dik açı ile kırdarak kemer açıklığına paralel güneve yönelir. Merdivenin büyük bir kısmı çimento harcı kullanılarak sıvanmıştır; kenarlarındaki yeşil yağlı boyalı çubuk demirlerden yapılmış basit korkuluk ise tamamıyla yeni bir unsurdur. Merdivenin doğu kolu cephesinin alt seviyesi sıvanıp üç adet musluk takılmak suretiyle abdestliğe dönüştürülmüştür.

Giriş mekânı doğu-batı yönünde dikdörtgen plânlıdır. Örtü sistemi, revakın orta ayağı ile beden duvarı arasına örülen teğetli bir sivri kemerle eş boyutlarda, kareye yakın boyuna dikdörtgen biçimi iki bölüme ayrılarak bunlardan doğudaki kubbe, batıdaki ise aynalı tonozla örülmüştür (Fotoğraf: 7). Doğru bölümde revak kemerleriyle aynı biçimde fakat daha yüzeyel görünüşlü birer kemer de giriş mekânının sağır cephelerine yerleştirilmiştir. Esasen pandantiflerden ibaret köşe geçişleri, ikişer üçgen yüzey kullanılarak az girintili sekizgen bir kasnak görüntüsü elde edilmiş ve kubbe dar bir kademe ile bu kasnak üzerine oturtulmuştur. Batıdaki bölümde tonoz eteklerine bir sıra

13 Bu bilgiler sayın Münir Yeriçer'den alınmıştır, kendisine teşekkürlerimi sunarım

14 Cephe yüzeylerindeki moloz taşların boyutları, derzleri ve duvar örgüsündeki farklılıklar yapıtım esaslı bir onarım geçirdiğini ortaya koymaktadır

15 Erken, a.g.e., s.334.

mukarnaslı kuşak yerleştirildiği görülmektedir. Örtü sistemine ait kubbe, pandantif ve kemerlerdeki biçim bozuklukları yapılan onarımlara işaret etmektedir. Duvarlarla birlikte örtü sistemi ve kemer yüzeyleri düz sıva ile kaplanarak yeşil renkte badana yapılmıştır. Türbe duvarından ibaret kuzey cephesinde aksa göre simetrik konumlu iki adet açıklık mevcuttur ve bunlardan batıdaki kapı, doğudaki ise pencere açıklığıdır. Pencere, yekpare düzgün kesme bloklar halindeki söve taşlarıyla çerçevelenmiş ve uçları sövelere saplanan demir bir şebeke yerleştirilmiştir. Şebeke, yatay ve dikey sıralı kalın çubuk demirlerin kare biçimi gözler oluşturacak şekilde eşit aralıklarla dizilmesinden müteşekkildir ve düğüm noktalarında prizmatik lokmalar kullanılmıştır. Pencere yüzeyel derinlikte sivri kemerli bir alınlığa sahiptir. Mekânın doğu duvarı aksında dikdörtgen plânlı girinti yapan, aynalı kemerli bir niş mevcuttur ve daha önceki halinde burada bir pencere açıklığının bulunduğu anlaşılmaktadır (Fotoğraf: 8). Giriş mekânı zemin seviyesi kapı açıklığı bizzasından itibaren doğu yanda bir basamak kadar yükseltilerek seki haline getirilmiştir. Sekinin batı kenarına, mekânın yanı bizzasına kadar uzanan kare kesitli, kalın düz çitallerden ibaret sade bir korkuluk yerleştirilmiştir. Korkuluk kuzeyde duvara, güneyde ise kare kesitli ahşap bir dikmeye uçları yarım palmet biçiminde kesilmiş ince tahta levhalarla tutturulmuştur. Zemin, dikdörtgen biçimi tuğlalarla kaplanmıştır.

Türbe kapısı, yekpare düzgün kesme taş malzemeli söveler ve segment kemerle kuşatılmış bir açıklıktır (Fotoğraf: 9). Kemer beyaz ve yeşil renklere boyanarak, alternatüf sıralı iki renk taş izlenimi yaratılmak istenmiştir. Kapı kemerinin biraz yukarısına da çok az derinliğe sahip, enine dikdörtgen biçiminde kenarları pahlı bir niş oluşturularak içerisine her iki yanı dilimli kaş kemer şeklinde kavilendirilmiş tamir kitabesi yerleştirilmiştir. Kitabe levhası beyaz mermerdir ve yazılar siyah renkli boya ile yazılmıştır. Levhanın üst bölümünde tek satır halinde *Kelime-i Tevbid*, alt bölümünde ise sağ tarafta sene 1322 (M.1904), sol tarafta *Nakkaş İbrahim* yazılıdır. Kitabede belirtilen 1904 yılı yapının 20. yüzyıl başlarında geçirdiği onarımla ilgili olmalıdır.

Kapı açıklığına yerleştirilen kanatlar ahşaptır ve simetrik düzenli bir çift halinde, yatay konumlu ikişer kayıta üst ve alttaki birer kare, ortadaki ise boyuna dikdörtgen biçiminde üç panoya ayrılmış ve bunların her biri geometrik şekillerle süslenmiştir; ayrıca her iki kanatta da kayıtlar üzerine mihlanarak tutturulan madeni süs elemanları da kullanılmıştır. Üstteki panolar, profilli ince çitallerin kare çerçeve oluşturacak biçimde iç içe sıralanmasından ibarettir ve her bir kare köşelere basamak şeklinde yerleştirilen küçük çitallerle birbirine bağlanmıştır. Onada oluşan kare biçimi göbek ise işlemsiz düz bir levha olarak bırakılmıştır.

Alt panolar, merkezi bir sekizgenin etrafında kırk hatlarla gelişen geometrik bir şemaya sahiptir. Kapı kanatlarının orta panoları, alt veya üst panolara göre iki misli büyüklükte birer dikdörtgenden oluşmaktadır ve iç taksimat bakımından onlardan daha farklı bir kompozisyona sahiptir. Süslemenin esasını profilli ince çitallerle yapılmış üst kısımdaki büyük bir baklava dilimi ile alt bölümdeki bir altıgen teşkil etmektedir ve aslında sonsuza uzanan altıgenlerin baklava dilimleriyle birbirine bağlantısından ibaret kompozisyonun küçük bir bölümünü yansıtmaktadır. Altıgenlerin her biri kenar eksenlerinden geçen profillerle eş büyüklükte altışar bölüme ayrılmış ve elde edilen her bölümün ortasına da kısmi taşınmış düz yüzeylere sahip ok ucu görünümünde dört kenarlı birer levha yerleştirilmiştir. Baklava dilimleri de benzeri bir bölünmeye sahip olmakla birlikte köşeleri, esas itibarıyla altıgenlerin birer köşesinden meydana gelmektedir.

Kapı kanadlarını metal süslemeleri yatay doğrultuda uzanan kayıtlara kabara başlı, ufak muhlarla tutturulmuş üçer adettir. Yan kenarları fistoludur ve kavislerin iç kısmına açılmış delik dizilerinden ibaret sade bir süslemeye sahiptir. Kanatların alt ve üst kenarlarını oluşturan kayıtlarda da uçları palmet motifli şeklinde kesilmiş dar, uzun sac levhalar bulunmaktadır. Kapı söveleri, alınlığı ve kanatların yüzeyleri yeşil renkte yağlı boya ile tamamen kaplanmıştır.

Türbenin iç mekânı, kübik ve tek kubbeye örtülü küçük bir hacimden ibarettir (Fotoğraf: 10). Kubbe, dörr cepheye yarım daire birer kemer ve köşe geçişleri de dilimli birer tromp ile teşkil edilmiş sekizgen kaide üzerine, ufak bir kademe oluşturan; köşeleri alttaki kaide cephelerinin akslarına denk gelecek şekilde yerleşik, basık sekizgen bir kasnak görüntüsündeki erek kısmı ile oturtulmuştur (Fotoğraf: 11). Tromp ağzları dört cephedeki kemerle aynı biçimde yapılmakla birlikte kemerler yüzeyel taşınmaya sahiptir. Örtü, geçiş sistemi ve duvarları kaplayan düz sıvalı yüzeylere Nakkaş İbrahim tarafından 1904 yılında kalemişi süslemeler yapılmıştır. Pencere, dış kütledeki düzeni yansıtmakla birlikte, doğu ve batı cephelerde kasnak yüzeyindekiler boyuna dikdörtgen birer açıklık olarak mekâna yöneldikleri için farklı bir görünüme sahiptir. Kapı ise dıştaki segment kemerli açıklığa karşılık iç cephesinde lento kullanılarak dikdörtgen şeklinde yapılmıştır. Mekânın zemini kapı açıklığından itibaren bir basamak kadar düşük kottadır ve halen düz tahtalarla kaplıdır. Türbede yapı aksından biraz kuzeye kaydırılarak yerleştirilmiş bir adet ahşap sanduka bulunmaktadır.

Mekânın kubbe, kubbe eteği, kasnak yüzeyi, kemer alınları, köşelikleri, tromp ağız ve sırtları ile duvar yüzeyleri zengin bir süsleme programına¹⁶ sahiptir (Fotoğraf: 10-11). Kompozisyonun esasını muhtelif çiçeklerden ibaret

16 V.G.M. tarafından gerçekleştirilen 1977 yılı onarımı öncesine ait aynı fotoğrafa (Erken, a.g.e., s.354) pencere açıklığının kapatılmış hali ile şimdiki vaziyeti yansıttığı görülmekte ve dolayısıyla bu değişikliğin daha önceki onarım döneminde yapıldığı ortaya çıkmaktadır.

bitkisel motifler, natürmortlar ve bazı sembolik tasvirler oluşturmaktadır. Süslemede kullanılan hakim renkler, kırmızı, yeşil, patlıcan moru, mavi, sarı, kirli sarı ve beyazdır. Kubbe göbeğinde iç içe daireler biçiminde sıralanmış çiçek motiflerinden oluşan küçük bir rozet mevcuttur. Kubbe eteği, "S" biçimi bir burgu şeridiyle çepeçevre kuşatılmıştır. Burgunun her dilimi, farklı renkte zemin üzerine yapılmış, gövdesinde bir lüle bulunan ve tek dal halinde uzanan yapraklardan müteşekkil birer çiçekle dolgulanmıştır. Kubbe eteğinin sekizgen kasnak görünümündeki dar kademeli yüzeyine, kısa kenar aksları yarım daire şeklinde kavilendirilen sekiz adet kartuş yerleştirilmiştir. Her bir kartuşun içine, uçları helezoni kıvrımlı "C" biçiminde merkezi bir çiçek ile bunun iki yanına doğru simetrik uzanan çiçek demetleri işlenmiştir. Kartuşların arasındaki köşelere ise birer *Bektâşi* sikkesi tasvir edilmiştir. Dört köşedeki tromplarla, cephelerdeki yarım daire kemerler arasında yer alan pandantif görünüşlü bölümlerde, vaktiyle "*Allah*", "*Mubammed*" ve dört halifenin isimleri yazılı olduğunu düşündüğümüz ancak mevcut durum itibarıyla yeşil yağlı boyalı madalyonlar bulunmaktadır. Tromp ağızları ile kemer alınan, bütünüyle birbirinin tekrarı niteliğinde iri dal ve yapraklardan oluşan motiflerle bezenmiş, ayrıca trompları her bir dilimi farklı renklerde boyanarak vurgulanmıştır. Doğu, batı cephelere ait kemerlerin sağır yüzeylerinde pencere açıklıkları yer almakla birlikte, kuzey ve güneydekinde yeşil boyalı, enine dikdörtgen birer pano mevcuttur ve bunlardan kuzeydekinin yukarına bir çiçek demeti yerleştirilmiştir. Duvarların üst bölümü, dört yönde de yan yana sıralanmış palmet dizisinden meydana gelen bir bordürle sınırlanmıştır (Fotoğraf: 12). Doğu, batı ve kuzey duvarlarda, siyah renkli ikişer ince şeritle boyuna dikdörtgen biçiminde çerçevesiz, aynı hizada ve eş boyutlarda üçer adet pano tasviri görülmektedir. Panoların iç köşeleri dilimli yaprak şeklinde çeyrek yelpazelerle kavilendirilmiş ve üst yanlarına da ağaç görünümüne bir motifin yan yana sıralanmasından ibaret bitkisel bezemeli bir tepelik yapılmıştır. Bunlardan batı duvar ortasındaki hariç diğerlerinin merkezine kaideli, gövdesi dilimli birer

vazodan çıkan çiçek demetlerinden müteşekkil natürmortlar işlenmiştir (Fotoğraf:13). Batı duvar ortasındaki panoda ise Bektâşi tarikatının sembolik ifadeleri olarak simetrik konumla yerleştirilmiş birer teber, nefir, tespih ve keşkül tasvirleri görülmektedir (Fotoğraf:14). Teberler birbirine bakar vaziyettedir ve nefirler de bunlara asılıdır. Keşkül kompozisyonunun tam ortasında yer alır ve yukarısında iki satır halinde "*destur*" ibaresi¹⁷ bulunur. Keşkülün iki yanına birer tespih sarkıtılmıştır. Güney duvardaki kapı ile pencere arası yüzeyde, ortasına ince bir zincirle kandil¹⁸ asılmış ve burmalı birer sütunçeye oturan yarım daire kemerle tasvir edilmiş vaziyette bir mihrap kompozisyonu görülmektedir (Fotoğraf:15).

1.Sofular Türbesi

Sofular Mahallesi'nde, Spor Sokak'ın kuzey, Soysal Sokak'ın batı tarafında, düz bir arazide yer alan eser (Fotoğraf: 16), güneydoğusundaki cami ve çeşme ile beraber mahalleye de ismini veren bir külliye¹⁹ dâhilindedir; halk arasında "*Üçler Türbesi*" adıyla da anılmaktadır.²⁰

Kitabesi bulunmayan eser, bazı yayınlarda Abdullah Paşa'ya maledilir²¹ ki, yanı başındaki Sofular Camii'nin bu paşa²² tarafından yaptırıldığı bilinmektedir. Ancak türbenin de aynı kişiye ait bir eser olduğu şimdilik belgelenmemektedir.²³

17 Yapıdaki süslemeler hakkında ayrıca bkz., M. Doğanbaş, a.g.e., s.118-120, 172-174; aynı yazar, "*Merzifon'un Gönüller Durağı Piri Baba Türbesi*", Cem Dergisi, S.87 (basım yeri yok), Şubat 1999, s.46-47(s.47); M.D. Özkan, *Amasya İli Yapılarındaki Kalem İş Süslemeler* (T.C. Gazi Üniversitesi Sosyal Bilimler Enstitüsü Arkeoloji-Sanat Tarihi Anabilim Dalı Sanat Tarihi Bilim Dalı yayınlanmamış Yüksek Lisans Tezi), Ankara 2001, s.128.

18 Yazının transkripsiyonu ve günümüz Türkçesi için bkz., Doğanbaş, a.g.e., s.174.

19 Kandil motifinin Türk Sanatında kullanıldığı alanlar ve sembolik anlamları için bkz., A. Akar, "*Yüzyıllar Boyunca Mezar Yazutlarında Süslemeler*", Atatürk Konferansları 1973-1974, S.6, Ankara 1977, s.73-77; S. Kalfazade-Ö. Ertugrul, "*Kandil ve Kandilin Motif Olarak Anadolu Türk Sanatındaki Kullanımı Üzerine*", Sanat Tarihi Araştırmaları Dergisi, C.II, S.5, İstanbul 1989, s.23-34; B. Karamağaralı, *Ahlat Mezartaşları* (2. Baskı), Ankara 1992, s.3, 19, 59, 72; M. Çerkez, "*Eyüpsultan Mezartaşlarında Kandil Motifleri*", Tarih, Kültürü ve Sanatıyla III. Eyüpsultan Sempozyumu (28-30 Mayıs 1999), Tebliğler, İstanbul 2000, s.338-365.

20 Sofular Külliyesi, Merzifon imar planına göre, 26.30.Z.b. Pafta, 23 Ada ve 59 Parseldedir.

21 Türbede üç adet absap sanduka vardır ve "*Üçler Türbesi*" adı da buna bağlı olmalıdır; ayrıca A. Taşan (*Dün'den-Bugün'e Merzifon*, İstanbul 1979, s.30), türbenin halk tarafından "*Sofia Baba Türbesi*" diye anıldığını belirterek, Davud Halife'nin evlâdı elinde bulunan ve günümüze kadar korunarak ulaşabilmiş el yazması, tezhipli bir Kur'an-ı Kerim'den bahisle "... bu Kur'an'ın Davud Halife bin-i Subte Halife tarafından vakfedildiği bildirilmekte ve altında arabca tarih kelimeleriyle 887 yılı yazılı bulunmaktadır. Bizzet kendimin görüp okuduğum bu hayda göre bayatı bakında bilgiye sahip olmadığımız Davud Halife'nin, Sofia Baba diye söylenen Subte Baba'nın oğlu olduğu ve H.887'de sağ olduğuna göre H.9. M. 15. yüzyılda yaşamış olduğu anlaşılmaktadır..." şeklinde bazı bilgiler vermektedir.

22 Erken, a.g.e., s.301; Bayram, "*Merzifon Ulu...*", s.73.

23 2- Abdullâh Paşa hakkında Sicil-i Osmanî'de şu bilgileri yer verir: "... İmerâdan ve sonra beylerbeyilerinden olup asr-ı Sultan Bayezid Hâri-Sân'ı'da irtihâl eylenmiştir. Mahdûmu Abdülkerim Çelebi Haleb fetihinde defterdar ve sonra tabir memuru olup, evdâil-i Sultan Süleyman Hâniye yetmiştir..."; bkz., M. Süreyya (Haz. A.Aktan-A.Yuvah-M.Hülagü), *Sicil-i Osmanî yahud Tezkire-i Meşâhir-i Osmanîyye*, C.III, İstanbul 1996, s.413.

Bununla birlikte mimari özelliklerini dikkate alarak camiyle aynı dönemde, 15.yüzyıl sonu, 16. yüzyıl başlarında inşa edilmiş olabileceğini düşünmekteyiz. Vakıflar Genel Müdürlüğü²⁴ tarafından 1969-1972 yıllarında geniş çaplı bir onarım geçirmiştir ve bu sırada aslı özelliklerinden bir kısmını da kaybederek günümüze gelmiştir. Kütlesi, altıgen plânlı²⁵ prizmal gövde (Çizim: 4) ve aynı biçimde ikinci bir kademe oluşturan kasnak üzerindeki tek kubbeden ibaret örtü sisteminden müteşekkil iken, onarım esnasında kasnağın dış yüzlerine dolgu yapılarak, türbenin iki kademeli görünüşü değişikliğe uğratılmıştır²⁶. Girişi doğuya açılan kapıyla sağlanmışır.

İnşa malzemesi az miktarda tuğla, düzgün kesme ve kaba yonu, çoğunlukla ise moloz taşır. Binanın beden duvarları kaba yonu, moloz taş, kubbe, geçiş elemanları ve saçaklar tuğla kullanılarak örülmüş; örtü sistemi ise asil haliyle alaturka kiremiderle kaplı iken onarım esnasında kurşun levhalarla kaplanmışır. Türbe cepheleri, eski fotoğraflarda açıkça görüldüğü (Fotoğraf:17) üzere esasen iki kademelidir; fakat onarım esnasında kasnak bölümünde gerçekleştirilen değişiklik sonucu halen tek kademeli ve masif görünüşlü yüzeylere dönüşmüştür. Şimdiki haliyle beden duvarlarının üst kenarlarını çepeçevre dolanan bir sıra düz, bir sıra testere dişi tuğla dizisinin iki kere tekrarı elde edilmiş kademelerle dışa taşınmış saçak kornişli, cepheleri sınırlandırarak örtü sistemini ayırmaktadır (Fotoğraf.16, 18).

Cepheler, genellikle moloz taşlarla örülen masif duvarlardan ibarettir ve köşe bağlantılarına saçak seviyesine yakın bir yüksekliğe kadar iri bloklar halinde kaba yonu taşlar da kullanılmıştır. Kapı açıklığına sahip doğudaki hariç her birinde birer adet olmak üzere, cephe akslarına ortalanarak yerleştirilen toplam beş tane pencere açılmıştır (Fotoğraf:16). Çevredeki zemin seviyesine yakın konumda eş boyutlara sahip boyuna dikdörtgen biçimindeki pencereler, aynı hizada sıralanarak düzgün kesme ve kısmen kaba yonu taş örgülü yan söveler ve vekpare kesilen blok taş lento ile kuşatılmıştır. Pencere açıklıklarına onarım öncesi yerleştirildiği anlaşılan, geç dönemlere ait demir şebekeler, bir çerçeveye kısa birer parça ile tutturulmuş boyuna dikdörtgen biçimi üçer göz meydana getirecek şekilde, oldukça basit bir geometrik kompozisyonla birbirine

kaynaklanan ince çubuklar kullanılarak hazırlanmıştır.

Doğu cephede genellikle iri boyutlu kaba yonu taş örgü kullanılmış, kapı açıklığı aksa göre ortalanarak yerleştirilmiştir (Fotoğraf:18). Büyük boyutlu düzgün kesme ve kısmen de kaba yonu taşlarla örülen kapı söveleri üzerine düzgün kesme taş örgü ile bir segment kemer oturtulmuştur. Beden duvarının üst kısmında, esasen kasnak olarak hazırlanmış bölümün onarım sırasında asil cephe yüzeyi hizasına kadar örülerek doldurulması için, ufak ölçülere sahip moloz taşlar kullanılmıştır. Esas cephe duvan ile kasnak çevresini kapatan sonraki dolgu arasında açıkça beliren malzeme farkı da, bina bünyesindeki değişikliği yansıtmaktadır. Ayrıca kapı kemerinden biraz yukarıya yerleştirilen oluklu sac malzemeyle yapılmış alelade sundurma ile düz tahtalardan imal edilmiş, halen yeşil yağlıboyalı kapı kanadı muhtemelen onarım dönemine ait, sanat değeri taşımayan basit unsurlardır.

Türbenin iç mekânı, kubbeyle örtülü altıgen bir hacimden ibarettir (Fotoğraf:19). Kubbe, prizmatik üçgenlerle oluşan baklava dilimleri görünüşündeki geçiş kuşağı ile heden duvarlarına oturmaktadır. Kubbe göbeği ve prizmatik üçgen yüzeyleri onarım sırasında yapıldığı anlaşılan sarı, yeşil ve lacivert renklerle çirkin bir şekilde boyanmıştır. Pencere açıklıkları, dış cephelerdeki ile eş boyut ve görünüşlere sahip birer dikdörtgen biçiminde mekâna yönelmektedir. Kapı ise dıştaki segment kemerli açıklığa karşılık iç cephesinde lento kullanılarak dikdörtgen şeklinde yapılmıştır. Mekânın zemini kapı açıklığından itibaren bir basamak kadar düşük kottadır ve halen düz tahtalarla kaplıdır.

Türbe mekânındaki sandukalar üç adettir ve yapı aksından biraz doğuya kaydırılarak birbirine paralel konumla aynı hizada yerleştirilmiştir. Kuzyedeki diğerlerinden biraz enlidir ve yanı başındaki ile ara mesafesi de daha fazladır.

2.Ahi Kerim Sultan Türbesi

Gazi Mahbub Mahallesi'nde, kuzeydoğuya meyilli bir araziye yerleştirilen eserin batı yanında Ahi Kerim Sokak uzanır ²⁷(Fotoğraf: 20).

24.Araştırmamız sırasında türbedeki sandukaları görmemize rağmen, kimlere ait olduklarını öğrenebileceğimiz herhangi bir yazılı belgeye ulaşamadık. Ancak daha önce caminin müezzini ve kayyumu olan sayın Hasan Aktar, "vaktiyle her sandukanın bir yazı levhası bulunduğunu, bunların onarımlar sırasında kaybolduğunu" ifade etmiştir. Daha önce naklettiğimiz, A. Taşan (a.g.e., s.30) tarafından verilmiş bilgilerden anlaşılacağına göre, H.887/M.1482 yılında bir Kur'an-ı Kerim'in vakfedildiği, türbenin de aynı tarihlerde mevcudiyeti sonucuna ulaşılabilir; ancak bu ifadelerde Kur'an-ı Kerim'in nereye vakfedildiği açıkça belirtilmemektedir ve türbe, o tarihte var ise camiden önce inşa edildiği, Abdullah Paşa'nın da, daha sonra buraya defnedildiği gibi bir ihtimal helimtedir.

25.Türbenin onarım tarihleri kesin olarak belirlenmemektedir. V.G.M. Abd. Yp. İş. Dai. Bşk. Arş. 05.04.01/09 No. lu dosyada mevcut 5/12/1969 tarihli rölüve çizimlerinden bu sırada henüz onarılmadığı anlaşılmakta, fakat Sofular Camii'nin 1963-1972 yıllarında onarıldığına dair bilgiler (Anonim, *Cumhuriyetin 50. Yılında Vakıflar*, basım yeri ve tarihi yok, s.18) bulunmamaktadır. Rölüve çiziminin tarihi ile camideki restorasyonun bitiş tarihi dikkate alındığında, türbe onarımının da 1969-1972 yıllarına ait olabileceği görülmektedir. Buna karşılık, onarım çalışmalarına bizzat şahit olduğumuzu öğrendiğimiz sayın H Aktar, türbenin camiyle beraber 1960-1963 yıllarında onarıldığını ve ziyarette açıldığını şifâhen ifade etmiştir. Bu duruma göre rölüve çizimlerinin onarım öncesi gerçekleştirildiğini, fakat palfalara kayıtlı tarihi ve yayınlanmış bilgilerin (Anonim, *Cumhuriyetin 50. Yılında* ... s.18) de doğru olmadığını düşünmekteyiz.

26.Erken (a.g.e., s.303), onarımdan önceki döneme ait bir fotoğraf ile plân, kesit ve cephe çizimlerini yayınlamıştır. Bu çizimlerden türbe plânı, altıgen biçiminde doğru verilmesine rağmen, s.301'de seksizgen plânı olduğu belirtilerek yanlış ifade edilmiştir.

27.V.G.M.Abd.Yp.İş.Dai.Bşk.Arş.05.04.01/09 No. lu dosyadaki fotoğraf ve çizimlerde, cepheleri biraz geriye çekilerek gövde üzerine oturtulmuş, altıgen plânlı bir kasnakran oluşan ikinci bir kadememin varlığı çok net görülmektedir; ancak onarım sırasında bu kısmın etrafına moloz taş örgüyle çepeçevre dolgu yapılmış, beden duvarlarının kalınlığı devam ettirilmiştir ve testere dişi biçimindeki iki sıra saçakla sınırlanmıştır. Bu fotoğraflarda, türbenin kuzey-kuzeybatı kenarlarına bitiştilerle yapılmış, muhtemelen yakınlarındaki bir konuta ait depo olarak kullanılan, briket malzemeli muhdes bir bina da görülmekte beraber onarım esnasında ortadan kaldırıldığı anlaşılmaktadır.

Kitabesi bulunmadığı gibi mimarisinin de tarihlendirme konusunda herhangi bir fikir vermeyen yapının yayınlanmış bazı bilgilerden²⁸ hareketle 18. yüzyıldan daha önceki bir dönemde inşa edildiği söylenebilir.

Bina, daha önce burada kerpiç duvarlarla yapılmış, düz ahşap tavanlı bir türbenin yerine halk tarafından 1967 yılında tamamen betonarme olarak inşa edilmiştir²⁹. Kerpiç malzemeli ilk yapı hakkında daha fazla bilgi şimdilik elde edilememiştir. Ayrıca türbede iki adet ahşap sanduka bulunmakta birlikte mefün kişilerin kimlikleri konusunda herhangi bir yazılı belgeye ulaşamadık.

Mevcut binanın dış kütle ve iç mekân mimarisi sanat tarihi itibarıyla hiçbir özellik taşımamaktadır (Fotoğraf: 20-21).

KARŞILAŞTIRMA VE DEĞERLENDİRME

Merzifon'da güntümüze ulaşabilmiş dört adet türbe bulunmaktadır ve kronolojik bakımdan Kümbet Hatun Türbesi (14.yy. sonu, 15.yy. başı), Piri Baba Türbesi (15.yy. ikinci yarısı) ve Sofular Türbesi (15.yy. sonu, 16.yy. başı), Merzifon'daki halen mevcut mimari eserlerin en erken tarihlieleri arasındadır. Ahi Kerim Sultan Türbesi, tamamen yenilediğinden değerlendirilebilecek nitelikte değildir. Anılan ilk üç eser de, müstakil birer bina şeklinde yapılmakla

beraber. Sofular Türbesi aynı ismi taşıyan külliyeinin bir parçasıdır.

Merzifon türbeleri, Anadolu Türk türbe mimarisi³⁰ içerisinde her biri çeşitli gruplarda değerlendirilen birbirinden farklı özellikler sergilemektedir.

Kümbet Hatun Türbesi, mevcut durum ve eski fotoğraflardan anlaşıldığı kadarıyla, bir karenin köşelerine yerleştirilmiş "L" plânlı dört adet ayağın taşıdığı sivri kemer açıklıklı baldaken tarza sahiptir ve sekizgen prizmal bir kasnak üzerine oturan tek kübbe ile örtülmüştür.

Baldaken türbelerin menşei tam belirlenememekte birlikte, *Zerdüşti* dinine mensup Pers ve Sasaniler tarafından dini törenler için İran'da yapılan, bir karenin köşelerine yerleştirilmiş dört ayağın taşıdığı kemerlerle dışa açılan, üstü kubbeli tarzda "ateşgâde"lere uzandığı ve bunlara benzetilen "köşk mescid"lerle ilişkilendirildiği bilinmektedir.³¹

Anadolu'da Selçuklu döneminde hiç rastlanmayan ancak, 14. yüzyıldan itibaren görülen³² ve daha sonraki dönemlerde de muhtelif farklılıklarla devam eden bu tarzda türbelerin büyük bir kısmı kare plân ve kübik gövde teşkilini inşa edilerek külah³³ veya kübülle³⁴ örtülmüştür, öte yandan altgen³⁵ ve sekizgen³⁶ semali prizmal gövdellilerle münferit tipleri³⁷ de mevcuttur.

28 Türbe, Merzifon imar plânına göre, 228 Ada ve 1 Parselde yer almaktadır.

29 Ocak 1734 (Şaban 1146) tarihli bir berat kayıtlında *Abi Kerem Zaviyesi*, zaviyedar ve mütevellisiyle ilgili olarak anılmaktadır, bkz., Eken, a.g.m., s.352. Bu kayıta bahsi geçen zaviye ile Ahi Kerim Türbesi arasında bir bağ kurulabileceği kanaatindeyiz. Dolayısıyla zaviye 1734 yılı itibarıyla var olduğuna göre türbenin de en azından bu tarihten daha önce inşa edildiğini düşünmekteyiz. Bayram, "Merzifon Ulu...", s.77 de yapıda *Abi Keskin Türbesi* şeklinde bahsetmekte ve karşısına Kara Mustafa Paşa tarafından 1682 yılında bir çeşine yaptırıldığını ifade ederek türbenin de 17. asırdan önce inşa edilmiş olabileceğini ileri sürmektedir.

30 Verdükleri bilgi ve gösterdikleri ilgi nedeniyle mahalle sakinlerine teşekkürlerimi sunarım.

31 Anadolu Türk mimarisinde türbelerle ilgili başlıca çalışmalar için bkz., M.O. Ank., "Erken Devir Anadolu-Türk Mimarisinde Türbe Biçimleri", Anadolu (Anatolia), XI, 1967, Ankara 1969, s.57-179; R.H. Unal, "Az Tanınan ve Bilinmeyen Doğu Anadolu Kümbetleri", Vakıflar Dergisi, XI, Ankara 1977, s.121-164; H. Acun, "Manisa'daki Türbe Mimarisi", Belleten, C.XLIX, S.195 (Aralık 1985), Ankara 1986, s.479-501; O.C. Tuncer, *Anadolu Kümbetleri*, 1, Ankara 1986; aynı yazar, *Anadolu Kümbetleri*, 2, Ankara 1991; aynı yazar, *Anadolu Kümbetleri*, 3, Ankara 1992; Y. Demirel, *Eyüp'de Türbeler*, Ankara 1989; H. Önkal, *Tire Türbeleri*, Ankara 1991; aynı yazar, *Osmanlı Hanedanı Türbeleri*, Ankara 1992; aynı yazar, *Anadolu Selçuklu Türbeleri*, Ankara 1996; aynı yazar, *Selçuklu-Osmanlı Sultanları ve Türbeleri*, Ankara 1999.

32 Bilgi için bkz., K. Erdmann, "Keykubâdiye'deki Dört Kemerli Bina Hakkında", Yılık Araştırmalar Dergisi, II, Ankara 1957, s.105-109; Önkal, *Osmanlı Hanedanı...*, s.11-12; Tuncer, a.g.e., 1, s.365. Ayrıca baldaken kelimesinin etimolojisi ile baldaken türbelerin menşei, İslam dünyası ve Anadolu öncesi Türk mimarisinde bu tarzdaکی eserlerle ilgili geniş bilgi için bkz., A. Kılıç, *Türkiye'deki XIV ve XV Yüzyıllara Nit Baldaken Tarzı Denen Türbeler* (A.Ü. Sosyal Bilimler Enstitüsü Sanat Tarihi Anabilim Dalı yayımlanmamış Yüksek Lisans Tezi), Ankara 1992, s.15-22.

33 H. Acun, "Yozgat Yöresinden İki Plân Türbinde Dört Türbe Örneği", Bedrettin Öcnert'e Anıyağam, Ankara 1980, s.409-424(s.412); Tuncer, a.g.e., 3, s.275-276, 363; Önkal, *Osmanlı Hanedanı...*, s.11-12.

34 Kare plânlı ve külah örtülü baldaken türbelerin başlıcaları hakkında bkz., Kültür, a.g.t., s.56-58, §.15. Tokat Küçük Hatun Türbesi (1310), E.H.Ayverdi, *İstanbul Mi'marî Çağının Menşei, Osmanlı Mi'marîsinin İlk Devri 630-805 (1230-1402)*, I, İstanbul 1966, s.303-305, R.457, Gebze Malkoçoğlu Mehmed Bey Türbesi (1385); Tuncer, a.g.e., 3, s.32-35, Kayseri Dört Ayak Türbesi (14.yy.); Kılıç, a.g.e., s.91-93, §.27, Niğde Dört Ayak Türbesi (14-15.yy.); Önkal, *Osmanlı Hanedanı...*, s.60-63, §.2, Bursa Devlet Hatun Türbesi (1414); aynı eser, s.90-91, §.8, Bursa Saraylılar Türbesi (15.yy. ikinci yarısı); Acun, "Yozgat Yöresinden...", s.409-410, Plân 1, Aklağmadenli Çalıskan Köyü Muşallan Ailesine Ait Türbeler (1466-1477); Kılıç, a.g.t., s.127-128, §.43, Ürgüp Kesikbaş Türbesi (15.yy. sonu).

35 Kare plânlı ve kübbe örtülü belli başlı baldaken türbeler için bkz., Kılıç, a.g.t., s.71-73, §.20, Afyon Çamtlar Türbesi (1386); s.74-75, §.21, İznik Yakup Çelebi Türbesi (14.yy.); s.82-84, §.24, Eski Malatya Kanlı Kümbet(14.yy.); s.79-81, §.23, Ankara Kesikbaş Türbesi (14.yy. sonu); s.76-78, §.22, İznik Üstü Açık Kümbet (14-15.yy.); s.85-87, §.25, Amasya Şehzadeler Türbesi (1410); s.105-106, §.33, Bursa Umurbey Türbesi (1461); s.114-115, §.37, Amasya Dalkalı Dede Türbesi (1475); s.97-98, §.29, Bursa Ebe Hatun Türbesi (15.yy.); s.123-124, §.41, Bayındır İlaçı Sıran Türbesi (15.yy. sonu); s.125-126, §.42, Bayındır Cinli Mescid Türbesi (15-16.yy.); s.129-130, §.44, Eyüp Moila Arap Türbesi (15-16.yy.); Önkal, *Osmanlı Hanedanı...*, s.135-137, §.19, İstanbul Hançerli Sultan Türbesi (1533); s.171-174, §.25, İstanbul Fatma Sultan Türbesi (1588-89). Kare plânlı baldaken türbeler Osmanlı devrinde Anadolu dışında da karşımıza çıkmaktadır. Örneğin Mısır'daki Emir Burhan Türbesi (XVI.yy.) el-Muzani Türbesi (XVII.yy.) Muhammed Ağa Gönüllüyan Türbesi (1667) Bilez, A.A.Bayhan: "Kahire'de Bir Grup Osmanlı Mezar Yapısı: Baldaken Türbeler" Atatürk Üniversitesi Güzel Sanatlar Enstitüsü Dergisi, S. 9, Erzurum, 2002, s. 21-44.

36 Ürgüp-Damsa Hızır Bey Türbesi (1351-1355): Tuncer, a.g.e., 3, s.133-135; Kayseri Soyakaoğlu Hattun Kümbeti (15.yy. ilk yarısı): aynı eser, s.48-49; Tire Rum Mehmed Paşa Türbesi (15.yy. ikinci yarısı): Önkal, *Tire Türbeleri...*, s.77-88, §.12; Edirne Darülbâdis Camii Açık Türbe (15.yy. ilk yarısı): Kılıç, a.g.t., s.99-100, §.30; Manisa Paşa Kızı Türbesi (17.yy. başı): Acun, "Manisa'daki Türbe...", s.492-493, Plân 11, altgen semali, prizmal gövdeli baldaken türbelerin ilk akla gelenleridir.

37 Karaman Karabaş Veli Türbesi (1465): E.Diez-O.Aslanapa-M.M.Korman, *Karaman Devri Sanatı*, İstanbul 1950, s.87, §.117; Kılıç, a.g.t., 107-108, §.34; Eski Van'da 8 Kolonlu 2 Kümbet (15.yy. ikinci yarısı): Tuncer, a.g.e., 3, s.225; Eyüp Bulak Mustafa Paşa Türbesi (1534): Demirel, a.g.e., s.20, Plân 6, Anadolu'daki baldaken türbeler arasında sekizgen şekilli enler eserlerdendir.

Kümbet Hatun Türbesi ile yaklaşık aynı dönemlerde inşa edilen Afyon Garipler Türbesi (1386), İznik Yakup Çelebi Türbesi (14.yy), Eski Malatya Kanlı Kümbet (14.yy), İznik Üstü Açık Kümbet (14-15.yy) ile bir sonraki döneme ait Bursa Umurbey Türbesi (1461) ve Ebe Hatun Türbesi (15.yy), plân ve örtü sistemi bakımından benzer özelliklere sahiptir. Örtü sisteminin erken tarihli eserlerde içten kubbe, dıştan piramidal veya konik külahla teşkil edildiğini; Beylikler döneminden itibaren de duvarlara doğrudan veya kasnak vasıtasıyla oturan kubbenin ağırlık kazandığını görüyoruz. Karşılaştırma eserlerinde kubbe doğrudan duvarlara oturmaktadır; Kümbet Hatun Türbesi ise sekizgen kasnağa oturan kubbe örtüsüyle bu geleneğin erken bir temsilcisi konumdadır. Ayrıca anılan eserlerin ortak bir özelliği de taşıyıcı sistemi, kare kesitli ayaklara sahip Bursa Ebe Hatun Türbesi hariç, "L" plânlı ayakların teşkil etmesidir. Ankara Kesikbaş Türbesi(14.yy. sonu), yine aynı plân ve örtü sistemini yansıtmakla beraber, ayak yerine daire kesitli sütunlar kullanılmıştır.

Merzifon Piri Baba Türbesi, alt katı cenazelik olmak üzere fevkâni kuruluşla inşa edilmiş, kare plânlı, kübik gövdeli bir ziyaret mekânına sahiptir ve güney yanındaki giriş mekânı ile birlikte kuzey-güney istikametinde dikdörtgen plâna uzanır. Ziyaret mekânı, kübik gövdenin üst köşelerde pahlanmasıyla elde edilmiş sekizgen prizmal bir kasnağa oturan tek kubbe ile örtülüdür. Doğu-batı yönünde dikdörtgen plânlı giriş mekânı, sivri kemerli bir çift açıklıkla güneye yönelen iki bölümlü revak şeklinde düzenlenerek, doğudaki kubbe, batudaki aynalı tonozla örtülmüştür. Kubbe geçişleri, ziyaret mekânında dilimli tromp, revakta ise çift yüzlü pandantiflerle sağlanmıştır.

Kübik gövde üzerine doğrudan veya bir kasnak vasıtasıyla kubbe uygulanan müsrakî türbe yapıları 13. yüzyıldan itibaren ortaya çıkmış ve her bölgede rastlanan yaygın bir tip haline gelmiştir³⁸. Ancak ziyaret mekânının önüne bir giriş mekânı bazılanması çok fazla tercih edilen bir tarz değildir. Giriş mekânlarının ilk uygulamasını teşkil eden eyvan biçimi hacimler, 12. yüzyılda Dehistan

bölgesindeki kümbetlerle başlamış³⁹, Anadolu⁴⁰ da ise fazla rağbet görmemiş ve 15. yüzyıldan itibaren yerini revaklı girişlere bırakmıştır.⁴¹

Yaptığımız araştırmalarda Piri Baba Türbesiyle tamamen benzer özellikler taşıyan bir esere şimdilik rastlanılmamıştır; ancak, aynı yüzyıl içerisinde inşa edilen Bursa Yıldırım Bâyezid Türbesi(1406)⁴² ve Gelibolu Ahmed Bicân Efendi Türbesi(15.yy. ilk yarısı)⁴³; kare plânlı, kubbe örtülü kübik birer gövde ile revaklı birer giriş mekânına sahip olması bakımından yakın benzerlikler sergilemektedir, ayrıca her üç eserin kubbesi de sekizgen birer kasnağa oturtulmuştur. Bursa Yıldırım Bâyezid Türbesi'ndeki sivri kemerlerle dışa açılan ve her biri eş büyüklükte birer kubbeyle örtülen üç bölümlü revak düzeni, revaklı giriş mekânına sahip Osmanlı türbelerinin öncüsü⁴⁴ niteliğindedir. Revakın kubbe örtülü üç bölümden meydana gelmesi, kemerlerin köşelerde "L" kesitli ayaklara, ortada ise iki sütuna oturması ve üç yöne de açık yapılması Piri Baba Türbesi ile bu eser arasındaki belirgin farklılıklardır. Gelibolu Ahmed Bicân Efendi Türbesi'nde ise giriş mekânını teşkil eden revak, köşelerdeki "L" kesitli birer ayak ile duvar örgüsünden ibaret üzenkilere oturan yarım daire kemerli birer açıklıktan ibarettir. Piri Baba Türbesi'nde revak cephesi, beden duvarlarından daha yüksek yapılarak adeta vurgulanmıştır. Yıldırım Bâyezid Türbesi'nde revak kütesinin tamamı beden duvarlarından yüksek tutulmuş; Ahmed Bicân Efendi Türbesi'nde ise diğerlerinin aksine daha alçak seviyede ve bir kenar daha içerlek yapılmıştır. Ayrıca iç mekân genişliği, pencerelerin sayısı, boyutları ve biçimlenişleri gibi unsurlar bakımından da bazı farklılıklar mevcuttur. Revak cephesinin kalkan duvar niteliğinde yükseltilmesi Bursa'ya mahsus bir uygulamadır⁴⁵ ve bilhassa camilerde sıkça kullanıldığı görülmektedir⁴⁶.

Revaklı giriş mekânı düzenlemesi 15. yüzyıl ortalarından sonra daha da artmış ve özellikle hanedan türbelerinin vazgeçilmez bir unsuru haline gelmiştir. Nütekim Bursa II. Murad Türbesi(1451), Bursa Şehzade Mahmud Türbesi(1507), İstanbul Sultan II. Bâyezid Türbesi(1513), Bursa Şehzade Ahmed Türbesi(1514), İstanbul I. Sultan Selim Türbesi(1522), İstanbul Şehzadeler Türbesi(1522-

38 Amasva Yörgüç Paşa Türbesi (1430): E.H.Ayverdi, *Osmanlı Mi'mârîsinde Çelebi ve II. Sultan Murad Devri 806-855 (1403-1451)*, II, İstanbul 1972, s.217, 354 R. İle Ahlat Emin Bayındır Türbesi (1491): Tuncer, a.g.e., 2, s.88, müntemim upteki baldâkî türbelerin başında gelmektedir.

39 Arık, a.g.m., s.95-96; bu tarzdaki eserler hakkında ayrıntılı bilgi, resim ve çizim için bkz., Tuncer, a.g.e., 1-3.

40 Tuncer, a.g.e., 1, s.319.

41 Tunceli-Mazgirt Elti Hatun Kümbeti (13.yy. ilk yarısı): Tuncer, a.g.e., 1, s.251-252, Konya Ulaş Baba Kümbeti (1261) aynı eser, s.191-194; İznik Kırkkızlar Kümbeti (14.yy. ortaları): Tuncer, a.g.e., 2, s.123-126; Kayseri Ali Cafer Türbesi (14.yy. ortaları): Tuncer, a.g.e., 3, s.25-29; Kayseri Emir Sultan Kümbeti (14.yy. ortaları): Tuncer, a.g.e., 3, s.38-42; Kayseri Şaâlgeldi Kızı Ula Hatun Kümbeti (14.yy. ortaları): Tuncer, a.g.e., 3, s.46-47; Manisa Saruhan Bey Türbesi (14.yy. ortaları): Acun, "Manisa'daki Türbe...", s.480-482, Plân 3; Manisa Revak Sultan Türbesi (1371): Acun, a.g.m., s.483-484, Plân 4; Manisa Yeddi Kızlar Türbesi (14.yy. son çeyreği): Acun, a.g.m., s.486-488, Plân 7; Kula Süleyman Şah Türbesi (14.yy. sonları): R. Bozer, *Kula da Türk Mimarisini*, Ankara 1989, s.55-57, Çizim 8; Tokat Gümmüstop(Dağya) Köyü Ali Baba Türbesi(14.yy): E. Yurtlakul, "Tokat Vilayeti'nin Gümmüstop(Dağya) Köyündeki XIV'ncü Yüzyıla Ait Eski Eserler", Vakıflar Dergisi, VIII, Ankara 1969, s.243-247(s.246-247, Ş.3); Gelibolu Saruca Paşa Türbesi (1436-37): Ayverdi, *Osmanlı Mi'mârîsinde Çelebi...*, s.487; Çandarlı Şah Sultan Hatun Türbesi (1499-1500): Acun, "Yozgat Yöresinden...", s.411, Plân 2; Çayyralan Çerkes Bey Türbesi (1587-88): Acun, a.g.m., s.412, Plân 3, yayımlara geçmiş eyvan biçimli giriş mekânına sahip türbelerin başlıcalarıdır. Eyvan, bu eserlerden Elti Hatun Kümbeti, Ulaş Baba Kümbeti, Kırkkızlar Kümbeti, Ali Cafer Türbesi, Saruca Paşa Türbesi, Şah Sultan Hatun Türbesi ve Çerkes Bey Türbesi'nde poligonal, diğerlerinde ise kare veya dikdörtgen plânlı bir gövdeyle birleşmektedir.

42 Bilgi için bkz., Tuncer, a.g.e., 1, s.321, aynı yazarı, a.g.e., 3, s.343, 375.

43 Ayverdi, *İstanbul Mi'mârî Çağının Menşeyi...*, s.464-469, 800.R.; Önkâl, *Osmanlı Hanedanı...*, s.55-59, 1.Ş.

44 Ayverdi, *Osmanlı Mi'mârîsinde Çelebi...*, s.493-494, 855 R.

45 Önkâl, *Osmanlı Hanedanı...*, s.57.

46 Ayverdi, *İstanbul Mi'mârî Çağının Menşeyi...*, s.266.

1523), İstanbul Şehzade Mehmed Türbesi(1543), İstanbul Hurrem Sultan Türbesi(1559)⁴⁷ ve daha sonraki dönemlere ait pek çok Osmanlı türbesinde farklı revak kuruluşlarıyla karşılaşırız. Bu eserlerin çoğunda revakan ince, zarif sütunlara oturan kemer açıklıklarıyla reskil edilerek örtü sisteminde tonoz çeşitlemelerine ağırlık verildiğini ve cephe görünüşünü kapatmayacak şekilde gövdenin yarı seviyesine kadar yükseldiğini görüyoruz.

Türbelerde cenazelik/mumyalık katı uygulaması, Selçuklulara ait çoğu eserde⁴⁸ görülmekle birlikte, Beylikler döneminden itibaren azalmaya başlamış ve daha sonraki dönemlerde ise kullanılmamıştır. Piri Baba Türbesi, cenazelik katı itibarıyla bir yandan Selçuklu geleneğini devam ettiren, diğer yandan eyvan tarzı giriş mekânlarının yerini revaklı girişlere bıraktığı bir dönemin izlerini yansıtan Erken Osmanlı eseri olarak helirmektedir ve Bursa yapılarında yoğunlaşmış bir tasarımın Merzifon gibi uzak bir taşra kentinde de uygulandığını göstermesi bakımından ayrı bir değer taşımaktadır.

Merzifon Sofular Türbesi, altıgen plân ve prizmal gövde teşkilıyla inşa edilerek aynı biçimde ikinci bir kademe oluşturan kasnak üzerine tek kubbe ile örtülmüştür.

Türk türbe mimarisinde, altıgen plânlı şemaya sahip türbeler, poligonal gövdeli eserler arasında fazla ilgi görmemiş ve Selçuklular döneminde heimen heimen hiç uygulanmamıştır, ancak Beylikler devrindeki yeni mimarî arayışlar ve denemeler sonucu altıgen şemalı türbe sayısının kısmen arttığı, fakat hiçbir dönemde yaygınlaşmadığı görülmektedir⁴⁹. Birgi Sultan Şah Türbesi(1310)⁵⁰, Tire Yağlıoğlu Türbesi(15.yy. başı)⁵¹, Tire Çağaloğlu Ali Paşa Türbesi(15.yy. ilk yarısı)⁵², Bursa Hatuniye Türbesi(1449)⁵³, Bursa Şehzade Mustafa ve Cem Sultan Türbesi(1479)⁵⁴, İnegöl Tâcü'n-nisa Sultan Hatun Türbesi(15.yy. ikinci yarısı)⁵⁵, Manisa Aynî Ali Türbesi(15.yy. son çeyreği)⁵⁶, Eyüp Şair Fitnat Hanım Türbesi(18.yy)⁵⁷ ve Bolu Yozgat Köyü Kasım Dede Türbesi(tarihi bilinmiyor)⁵⁸, Merzifon Sofular Türbesi gibi altıgen plânlı, prizmal gövdeli ve kubbe örtülü başlıca eserlerdendir. Birgi Sultan Şah Türbesi, Bursa Hatuniye Türbesi, Bursa Şehzade Mustafa ve Cem Sultan Türbesi ile İnegöl Tâcü'n-nisa Sultan Hatun Türbesi'nde cepheleden birinin taçkapı niteliğinde düzenlenmesi; Manisa Aynî Ali Türbesi'nde de eyvan biçimi bir giriş mekânı hazırlanması bu eserlerle Sofular Türbesi arasındaki belirgin farklılıklardır. Örtü sistemini teşkil eden kubbe, Birgi Sultan Şah Türbesi,

Bursa Hatuniye Türbesi, İnegöl Tâcü'n-nisa Sultan Hatun Türbesi, Manisa Aynî Ali Türbesi, Eyüp Şair Fitnat Hanım Türbesi ve Bolu Yozgat Köyü Kasım Dede Türbesi'nde doğrudan duvarlara otururken, Bursa Şehzade Mustafa ve Cem Sultan Türbesi'nde Sofular Türbesi'ndeki gibi altıgen bir kasnağa, Tire Yağlıoğlu ve Çağaloğlu Ali Paşa Türbesi'nde ise aynı tarzda fakat çift kasnağa oturtulmuştur. Bursa Şehzade Mustafa ve Cem Sultan Türbesi'nin kubbe geçişleri Sofular Türbesi'ndekine benzer nitelikte prizmatik üçgenlerden oluşan baklava dilimleri görünüşündeki bir kuşakla sağlanırken, Tire Yağlıoğlu ve Çağaloğlu Ali Paşa Türbesi'nde tromp, diğerlerinde ise pandantif kullanılmıştır. Ayrıca Birgi Sultan Şah Türbesi, Tire Yağlıoğlu ve Çağaloğlu Ali Paşa Türbesi, Bursa Hatuniye Türbesi, Şehzade Mustafa ve Cem Sultan Türbesi, İnegöl Tâcü'n-nisa Sultan Hatun Türbesi, birer mihraba sahip olmaları bakımından da farklılık teşkil ederler. Bolu Tekke Köyü Ümmi Sinan Türbesi(15.yy.)⁵⁹ de altıgen plân ve prizmal gövdeli bir kuruluş yansıtmakla beraber, örtü sistemi diğerlerinden farklı biçimde piramidal ahşap bir çatı ile sağlanmıştır.

Merzifon Sofular Türbesi, Selçuklular döneminde rastlanmayan, ancak Beylikler dönemindeki yenilikler sonucu uygulanmaya başlanan altıgen plânlı şemalı ile az sayıdaki Osmanlı türbelerinden birisidir.

Süsleme bakımından Merzifon türbelerinin zengin olmadığı anlaşılmaktadır. Dikkat çekici en önemli süsleme programı, Piri Baba Türbesi revak alındaki çini kalıntıları ile ziyaret mekânı duvarlarını donatan geç dönem kalem işleridir.

Çini süsleme, sadece güney cephe, revak kemerlerinin tepe noktası hizasından saçak seviyesine kadar ulaşan üst kısımda görülür. Neredeyse tamamı dökülmüş vaziyetteki çini bezemenin varlığı küçük bir bölümü halen mevcut levha ve izlerden anlaşılmıştır. Buna göre petek biçimi altıgen çinilerden meydana gelen geniş süsleme kuşağı, alt ve üst yanlarda türkuaz sırlı dikdörtgen levhalarla sınırlanmaktaydı. Altıgen levhalar günümüze ulaşmadığından nitelikleri belirlenememekle beraber,

47 Koca Nâib Camii (14.yy) nin öncülüğünü yaptığı bu uygulama Somuncu Baba C. (1407), Molla Fenârî C. (15.yy başları), Veled-i Yanîç Mescidi (1440). Nalbantoğlu C. (15.yy. ilk yarısı), Yiğit Köhne C. (15.yy. ilk yarısı), Selçuk Hatun Mescidi (1450), Tuz Pazan C. (15.yy. ortaları), Çakırağa Mescidi (15.yy. ortaları), Acem Reis C. (15.yy. ortaları), Altıparmak C. (15.yy. ortaları), Azeb Bey Mescidi (1455), Sittî Hatun C. (1459-1460), Hacılar C. (1470), Kara Şeyh C. (16.yy) ve daha pek çok Bursa eserinde devam etmiştir. Anılan eserlerle birlikte bu tarz uygulamaya sahip diğer Bursa yapıları için bkz., Ayverdi, a.g.e., I-IV. Ciltler, N. Beşbaş-H.Denizli, *Türkiyede Vakıf Abideler ve Eski Eserler*, III, Ankara 1983.

48 Bahsedilen türbeler hakkında ayrıntılı bilgi, resim ve çizim için bkz., Önkâl, a.g.e.

49 Cenazelik katına sahip Selçuklu dönemi türbeleri için bkz., Tuncer, a.g.e., I.

50 Önkâl, *Tire Türbeleri...*, s.41, 120.

51 E. Daş, "Türbeler", Birgi Tarihi, Tarihî Coğrafyası ve Türk Dönemi Anıtları, Ankara 2001, s.115-126(s.124-126, Ş.24).

52 Önkâl, *Tire Türbeleri...*, s.41-47, Ş.7.

53 Önkâl, *Tire Türbeleri...*, s.48-56, Ş.8.

54 Önkâl, *Osmanlı Hanedanı...*, s.75-78, 5.Ş.

55 Önkâl, *Osmanlı Hanedanı...*, s.85-89, 7.Ş.

56 Y.Örügen-A.Durukan-H.Acun-S.Pekak, *Türkiye'de Vakıf Abideler ve Eski Eserler*, IV, Ankara 1986, s.124, Ş.36.

57 Acun, "Manisa'daki Türbe...", s.488-489, Plân 8; krşl., aynı yazar, *Manisa'da Türk Devri Yapıları*, Ankara 1999, s.408-412, P.46

58 Demirtz, a.g.e., s.79-81, Plân 41.

59 S. Erken, *Türkiye'de Vakıf Abideler ve Eski Eserler*, II, Ankara 1977, s.332.

dikdörtgen levhalar gibi tek renk surlu yapıldıklarını düşünmekteyiz. Anadolu Selçuklu mimarisinde zengin kompozisyonlarıyla karşılaştığımız surlu tuğla, sıralı tekniğindeki çiniler ve çini mozaikler Erken Osmanlı sanatına da yansımış, ancak bu dönemde kare, dikdörtgen, altıgen şeklinde hazırlanan tek renk surlu çini levhalar ağırlık kazanmış ve renkli sır (*cuerra seca*) tekniği ile yapılmış çiniler ortaya çıkmıştır⁶⁰. Tek renk surlu altıgen çini levhalarla teşkil edilmiş süslemelerin Bursa ve Edirne'deki eserlerde yoğunlaştığı görülür. Nitekim Bursa Yeşil C., Türbe ve Medresesi, Muradiye C. ve Medresesi, Şehzade Cem Türbesi, Şehzade Mahmud Türbesi, Şehzade Ahmed Türbesi⁶¹ ve Edirne Şah Melek C.⁶², zengin çini süsleme programı çerçevesinde tek renkli altıgen levhalarla yapılmış kompozisyonlara da sahip belli başlı eserlerdir. Çini levhalardaki hakim renkler ise firuze, lacivert, patlıcan moru, yeşil ve sarı şekilde belirmektedir.⁶³

Ziyaret mekânının kubbe ve geçiş sistemleri ile duvar yüzeylerine, *Nakkâş İbrahim* tarafından 1904 yılında yapılmış kalem işlerinde, muhtelif çiçeklerle dallardan müteşekkil bitkisel motifler, natüromortlar ve *Bektâşi* sikkesi, teber, nefûr, tespih, keşkül, kandil gibi bazı sembolik tasvirler konu edilmiştir. Benzeri tarzdaki süsleme programları, özellikle geç döneme ait farklı türdeki çoğu eserde de büyük bir beğeni ile kullanılmıştır.

Piri Baba Türbesi, plân ve mimarî özelliklerinin yanı sıra çini süslemeleriyle de Erken Osmanlı dönemi karakteri sergileyen bir eserdir.

Bu araştırmamızla, her biri döneminin karakteristiklerini sergileyen Merzifon Türbeleri'nin deprem gibi afetler yanı sıra ne yazık ki bilinçsiz onarımlar başta olmak üzere, insan eliyle yapılan tahribat ve ihmal izleri taşımalarından dolayı bazı vasıflarını kaybettikleri ortaya çıkmaktadır. Çoğunlukla bakımsız vaziyette kendi hallerine bırakıldıkları anlaşılan, ancak bir daha tekrar yerine konulamayacak çeşitli niteliklere sahip eserlerimizin mümkün mertebe en iyi şekilde korunması, onarılması ve gelecek kuşaklara aktarılacak sonsuza kadar yaşatılması gerektiğine inanıyoruz.

BİBLİYOGRAFYA

- ACUN, H., "Manisa'daki Türbe Mimarisi", Belleten, C.XLIX, S.195 (Aralık 1985), Ankara 1986, s.479-501.
- ACUN, H., "Yozgat Yöresinden İki Plan Türbinde Dört Türbe Örneği", Bedrettin Cömert'e Armağan, Ankara 1980, s.409-424.
- ACUN, H., *Manisa'da Türk Devri Yapıları*, Ankara 1999.
- AKAR, A., "Yüzyıllar Boyunca Mezar Yazularında Süslemeler", Atatürk Konferansları 1973-1974, S.6, Ankara 1977, s.73-77.
- ANONİM, *Cumhuriyetin 50. Yılında Vakıflar* (basım yeri ve tarihi yok).
- ANONİM, *Merzifon Guide 2000*, İzmir 2000.
- ARIK, M.O., "Erken Devir Anadolu-Türk Mimarisinde Türbe Biçimleri", Anadolu (Anatolia), XI, 1967, Ankara 1969, s.57-119.
- AŞKUN, V.C., *Piri Baba*, Sivas 1947.
- AYVERDİ, E.H., *İstanbul Mi'mârî Çağının Menşei, Osmanlı Mi'mârisinin İlk Devri 630-805 (1230-1402)*, I, İstanbul 1966.
- AYVERDİ, E.H., *Osmanlı Mi'mârisinde Çelebi ve II. Sultan Murad Devri 806-855 (1403-1451)*, II, İstanbul 1972.
- BAYHAN, A. A.: "Kahire'de Bir Grup Osmanlı Mezar Yapısı: Baldaken Türbeler" Atatürk Üniversitesi Güzel Sanatlar Enstitüsü Dergisi, S. 9, Erzurum, 2002.
- Bayrakal, S., *Edirne'deki Tek Kubbeli Camiler*, Ankara 2001.
- BAYRAM, S., "Merzifon Ulu Camisinin Yeri: Merzifon'da Türk-İslam Eserleri", Kültür ve Sanat, S.5, Ankara 1990, s.69-77.
- BAYRAM, S., "Merzifon'da Bilinmeyen Bir Türbe: Künbet Hatun", IX. Türk Tarih Kongresi. Kongreye Sunulan Bildiriler, C.III, Ankara 1989, s.1355-1361.
- BEŞBAŞ, N.-Denizli, H., *Türkiyede Vakıf Abideler ve Eski Eserler*, III, Ankara 1983.
- BOZER, R., *Kula'da Türk Mimarisi*, Ankara 1989.
- ÇERKEZ, M., "Eyüpsultan Mezartaşlarında Kandil Motifleri", Tarihi, Kültürü ve Sanatıyla III. Eyüpsultan Sempozyumu (28-30 Mayıs 1999), Tebliğler, İstanbul 2000, s.338-365.
- ÇERKEZ, M., *Merzifon'da Türk Devri Mimari Eserleri (A.Ü.Sosyal Bilimler Enstitüsü Sanat Tarihi Anabilim Dalı yayınlanmamış Doktora Tezi)*,

60 Erken, a.g.e., s.335.

61 Anadolu Türk çini sanatı hakkında başlıca yayınlar için bkz., K. Otto-Dorn, *Türkische Keramik*, Ankara 1957; Ş. Yetkin, *Anadolu'da Türk Çini Sanatının Gelişmesi*, İstanbul 1973; aynı yazar, "Türk Çini Sanatından Bazı Önemli Örnekler ve Teknikleri", Sanat Tarihi Yıllığı, I, İstanbul 1964-1965, s.60-120; G. Öney, *Türk Çini Sanatı*, İstanbul 1976; aynı yazar, *Anadolu Selçuklu Mimari Süslemesi ve El Sanatları* (3.Baskı), Ankara 1992, aynı yazar, "Çini ve Seramik", Geleneksel Türk Sanatları, İstanbul 1993, s.77-111; aynı yazar, "Bursa Çinileri", Bursa, Ankara 1996, s.108-116; aynı yazar, "Erken Osmanlı Mimarisinde Çini (XV-XVI. Yüzyıl Başlı İznik-Bursa-Edirne)", Osmanlı, C.11, Ankara 1999, s.205-212.

62 Bursa'daki eserlerin çini süslemeleri için bkz., Y. Demiriz, *Osmanlı Mimarisi'nde Süsleme, I. Erken Devir (1300-1453)*, İstanbul 1979, R.146-168, Muradiye Camii; R.182-184, Muradiye Medresesi; R.190-192, Şehzade Ahmed Türbesi; R.279-286, 303-305, Yeşil Camii; R.343-346, Yeşil Medrese; R.355, Yeşil Türbe; Ayverdi, *Osmanlı Mi'mârisinde Çelebi*, s.84-85, 91, 101-115.R., Yeşil Camii; 176, 181-184.R., Yeşil Türbe; 559-560.R., Muradiye Camii; 569.R., Muradiye Medresesi; Önkal, *Osmanlı Hanedanı*, 23.R., Şehzade Cem Türbesi; 38.R., Şehzade Mahmud Türbesi; 46.R., Şehzade Ahmed Türbesi.

63 Resim için bkz., Demiriz, a.g.e., R.518-521; S. Bayrakal, *Edirne'deki Tek Kubbeli Camiler*, Ankara 2001, R.8.

Ankara 2005.

- ÇOLAK, M., XVI. Yüzyıl Başlarında Merzifon Kazâsı (1515-1520), (Ondokuz Mayıs Üniversitesi Sosyal Bilimler Enstitüsü Sosyal Bilimler Eğitimi Anabilim Dalı yayınlanmamış Yüksek Lisans Tezi), Samsun 1991.
- DAŞ, E., "Türbeler", Birgi Tarihi, Tarihi Coğrafyası ve Türk Dönemi Anıtları, Ankara 2001, s.115-126.
- DEMİRİZ, Y., *Eyüp'de Türbeler*, Ankara 1989.
- DEMİRİZ, Y., *Osmanlı Mimarisi'nde Süsleme, 1, Erken Devir (1300-1453)*, İstanbul 1979.
- DİEZ, E.-Aslanapa, O.-Koman, M.M., *Karaman Devri Sanatı*, İstanbul 1950.
- DOĞANBAŞ, M., "Merzifon'un Gönüllü Durağı Piri Baba Türbesi", Cem Dergisi, S.87 (basım yeri yok), Şubat 1999, s.46-47.
- DOĞANBAŞ, M., *Kültürel ve Sanatsal Boyutuyla Amasya*, Amasya 2003.
- EKEN, G., "XIX. Yüzyılda Merzifon Vakıflarına Dair", Merzifonlu Kara Mustafa Paşa Uluslararası Sempozyumu (08-11 Haziran 2000 Merzifon), Ankara 2001, s.345-361.
- ERDMANN, K., "Keykubâdiye'deki Dört Kemerli Bina Hakkında", Yıllık Araştırmalar Dergisi, II, Ankara 1957, s.105-109.
- ERKEN, S., *Türkiye'de Vakıf Abideler ve Eski Eserler, I* (İlâveli II.Baskı), Ankara 1983.
- ERKEN, S., *Türkiye'de Vakıf Abideler ve Eski Eserler, II*, Ankara 1977.
- EVLİYA ÇELEBİ (Haz.Z. Kurşun-S.A. Kahraman-Y. Dağlı), *Seyahatnâme*, 2. Kitap, İstanbul 1999.
- FAROQHİ, S., "The Life Story of An Urban Saint in The Ottoman Empire: Piri Baba of Merzifon", İ.Ü.Edebiyat Fakültesi Tarih Dergisi (Ord.Prof.İ.Hakkı Uzunçarşılı Hâtıra Sayısı), S.32, İstanbul 1979, s.653-678.
- HÜSAMEDDİN, H. (Sadeleştirilenler: A. Yılmaz-M. Akkuş), *Amasya Tarihi*, C.I, Ankara 1986.
- KALFAZADE, S.-Ertuğrul, Ö., "Kandil ve Kandilin Motif Olarak Anadolu Türk Sanatındaki Kullanımı Üzerine", Sanat Tarihi Araştırmaları Dergisi, C.II, S.5, İstanbul 1989, s.23-34.
- KARAMAĞARALI, B., *Ablat Mezartaşları* (2. Baskı), Ankara 1992.
- KILCI, A., *Türkiye'deki XIV ve XV. Yüzyıllara Ait Baldaken Tarzı Denen Türbeler* (A.Ü.Sosyal Bilimler Enstitüsü Sanat Tarihi Anabilim Dalı yayınlanmamış Yüksek Lisans Tezi), Ankara 1992.
- KÖPRÜLÜ, F., *Türk Edebiyatı'nda İlk Mutasavvıflar* (2. Baskı), Ankara 1966.
- Otto-Dorn, K., *Türkische Keramik*, Ankara 1957.
- Öney, G., "Bursa Çinileri", Bursa, Ankara 1996, s.108-116.

- Öney, G., "Çini ve Seramik", Geleneksel Türk Sanatları, İstanbul 1993, s.77-111.
- Öney, G., "Erken Osmanlı Mimarisinde Çini (XV.-XVI. Yüzyıl Başları İznik-Bursa-Edirne)", Osmanlı, C.11, Ankara 1999, s.205-212.
- Öney, G., *Anadolu Selçuklu Mimari Süslemesi ve El Sanatları* (3.Baskı), Ankara 1992.
- Öney, G., *Türk Çini Sanatı*, İstanbul 1976.
- ÖNKAL, H., *Anadolu Selçuklu Türbeleri*, Ankara 1996.
- ÖNKAL, H., *Osmanlı Hanedan Türbeleri*, Ankara 1992.
- ÖNKAL, H., *Selçuklu-Osmanlı Sultanları ve Türbeleri*, Ankara 1999.
- ÖNKAL, H., *Tire Türbeleri*, Ankara 1991.
- ÖTÜKEN, Y.-Durukan, A.-Acun, H.-Pekak, S., *Türkiye'de Vakıf Abideler ve Eski Eserler*, IV, Ankara 1986.
- ÖZKAN, M.D., *Amasya İli Yapılarındaki Kalem İşi Süslemeler* (T.C. Gazi Üniversitesi Sosyal Bilimler Enstitüsü Arkeoloji-Sanat Tarihi Anabilim Dalı Sanat Tarihi Bilim Dalı yayınlanmamış Yüksek Lisans Tezi), Ankara 2001.
- SÜREYYA, M. (Haz. A.Aktan-A.Yuvahı-M.Hülagü), *Sicill-i Osmanî yahud Tezkire-i Meşâbir-i Osmanîyye*, C.III, İstanbul 1996.
- ŞÜKRÜ, M., *Orta Anadolu'da Bir Dolaşma*, Ankara 1934.
- TANYU, H., *Ankara ve Çevresinde Adak ve Adak Yerleri*, Ankara 1967.
- TAŞAN, A., *Dün'den-Bugün'e Merzifon*, İstanbul 1979.
- TUNCER, O.C., *Anadolu Kümbetleri*, 1, Ankara 1986.
- TUNCER, O.C., *Anadolu Kümbetleri*, 2, Ankara 1991.
- TUNCER, O.C., *Anadolu Kümbetleri*, 3, Ankara 1992.
- UNAT, F.R., *Hicri Tarihleri Milâdi Tarihe Çevirme Kılavuzu* (Yedinci Baskı), Ankara 1994.
- UYGUN, Ş., *Merzifon İlçesi* (basım yeri yok), 1938.
- ÜNAL, R.H., "Az Tanınan ve Bilinmeyen Doğu Anadolu Kümbetleri", Vakıflar Dergisi, XI, Ankara 1977, s.121-164.
- Yetkin, Ş., "Türk Çini Sanatından Bazı Önemli Örnekler ve Teknikleri", Sanat Tarihi Yıllığı, I, İstanbul 1964-1965, s.60-120.
- Yetkin, Ş., *Anadolu'da Türk Çini Sanatının Gelişmesi*, İstanbul 1973.
- YURDAKUL, E., "Tokat Vilayetine Gümüştöpe (Dazya) Köyündeki XIV ncü Yüzyıla Ait Eski Eserler", Vakıflar Dergisi, VIII, Ankara 1969, s.243-247



Fotoğraf 1: Kümbet Hatun Türbesi, güneybatıdan bakışla mevcut durumu.



Fotoğraf 2: Kümbet Hatun Türbesi, yıkılmadan önceki hali (Ş.Uygun'dan).



Fotoğraf 3: Kümbet Hatun Türbesi, doğudan bakışla günümüze ulaşan kısımlar.



Fotoğraf 4: Piri Baba Türbesi, güneydoğudan genel görünüş.



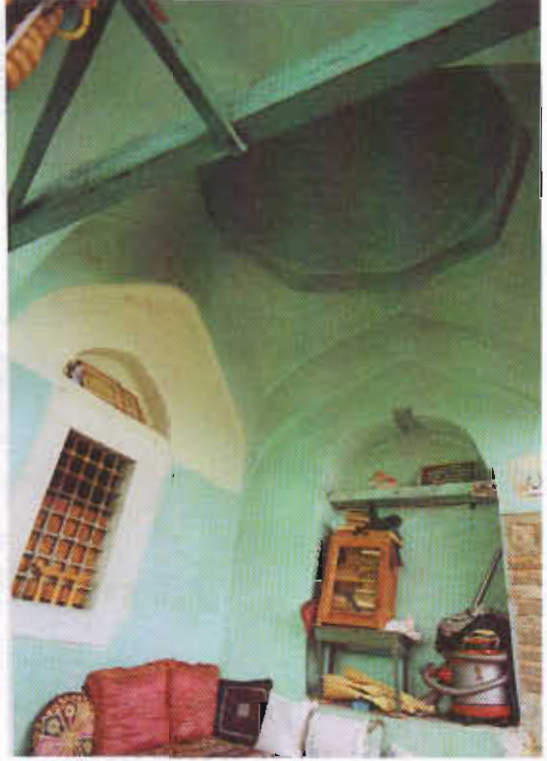
Fotoğraf 5: Piri Baba Türbesi, batıdan bakışla genel görünüş.



Fotoğraf 6: Piri Baba Türbesi, güney cephe doğu kenarındaki çini süsleme kalıntıları.



Fotoğraf 7: Piri Baba Türbesi, batıdan bakışla revak.



Fotoğraf 8: Piri Baba Türbesi, güneybatıdan bakışla revakın doğu bölümü.



Fotoğraf 9: Piri Baba Türbesi kapı açıklığı.



Fotoğraf 10: Piri Baba Türbesi, kapı açıklığından bakışla ziyaret mekânı.



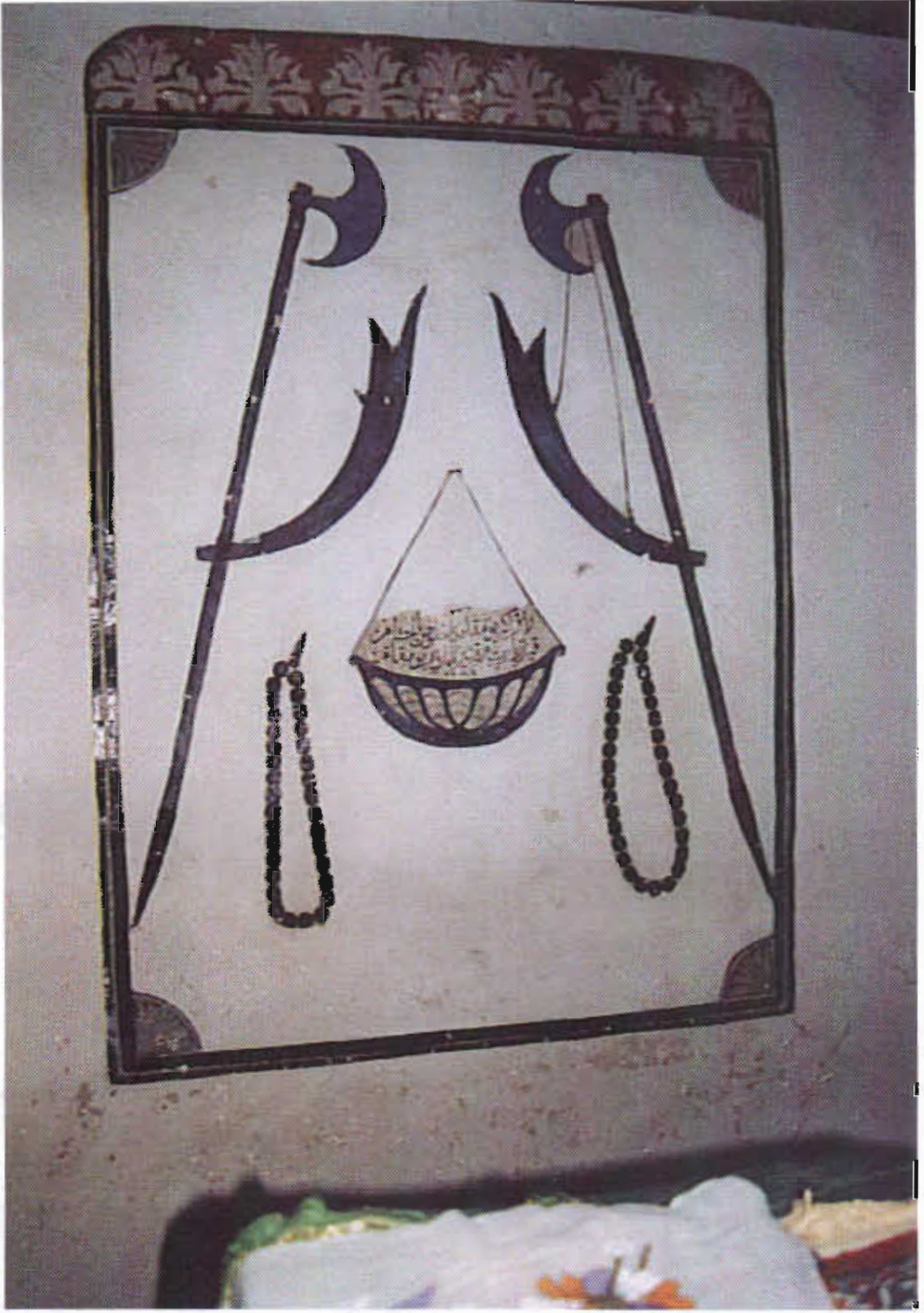
Fotoğraf 11: Piri Baba Türbesi, güneyden bakışla kubbe ve geçiş sistemi.



Fotoğraf 12: Piri Baba Türbesi, kubbe eteği ve geçiş sistemi kalem işi süslemeleri.



Fotoğraf 13: Piri Baba Türbesi, doğu duvar yüzeyindeki natürrmortlar.



Fotoğraf 14: Piri Baba Türbesi, banı duvar orta panosundaki sembolik tasvirler.



Fotoğraf 15: Piri Baba Türbesi, güney duvardaki mihrap kompozisyonu ve kapı açıklığı.



Fotoğraf 16: Sofular Türbesi, güneyden bakışla genel görünüş.



Fotoğraf 17: Sofular Türbesi, güneyden bakışla onarım öncesi genel görünüş (V.G.M. Arşivi'nden).



Fotoğraf 18: Sofular Türbesi, doğudan bakışla genel görünüş.



Fotoğraf 20: Ahi Kerim Sultan Türbesi, kuzeybatıdan genel görünüş.

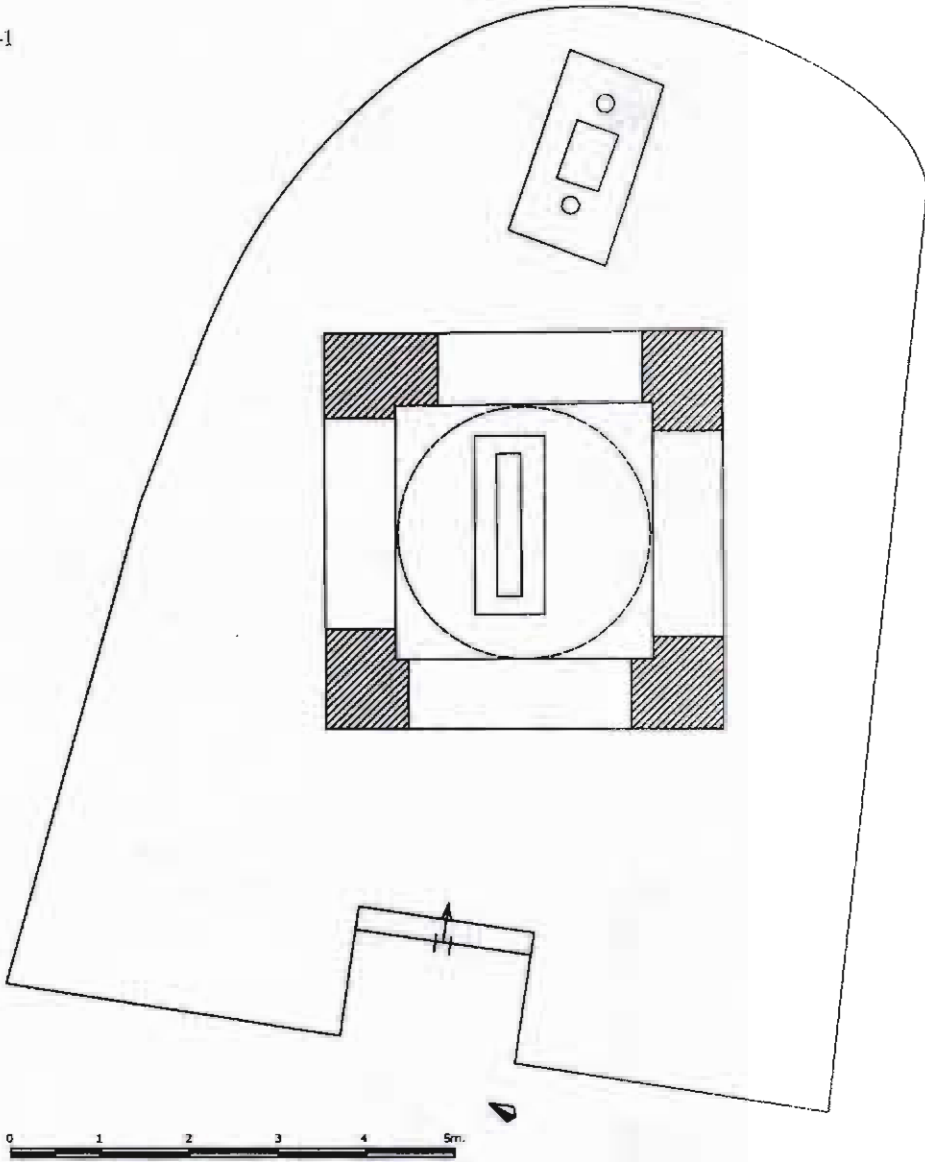


Fotoğraf 19: Sofular Türbesi, batıdan bakışla ziyaret mekânı.



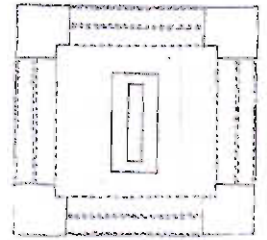
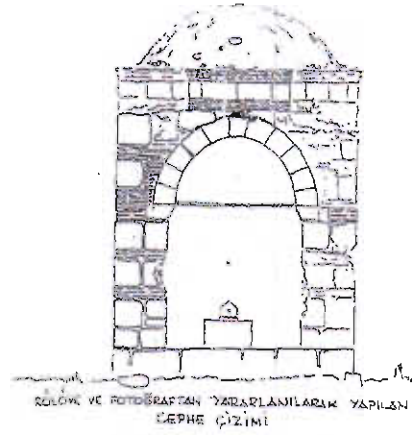
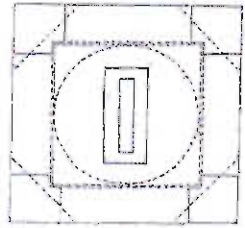
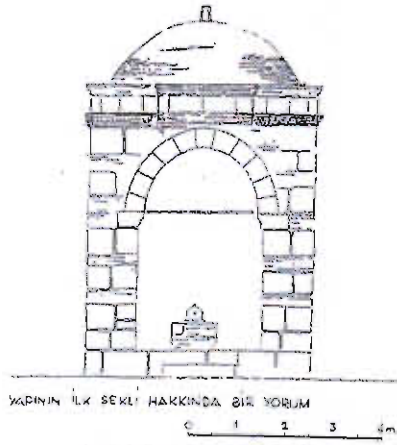
Fotoğraf 21: Ahi Kerim Sultan Türbesi, kuzeybatıdan bakışla ziyaret mekânı.

Çizim-1

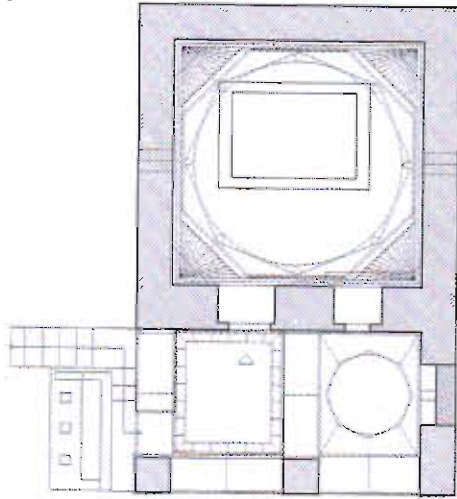


Kümbet Hatun Türbesi Vaziyet Planı Rölövesi
Rölöve: Murat Çerkez-Serkan Sunay
Çizim: Serkan Sunay

Çizim-2

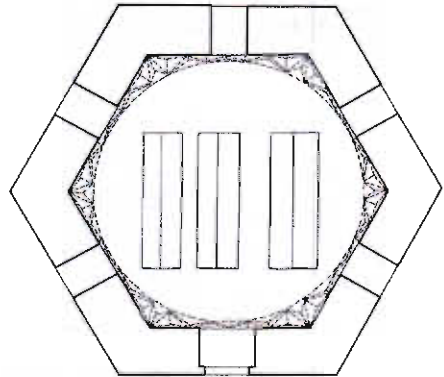


Çizim-3



1/50 Ölçekte Çizim Planı
KAYNAK: Mimarlık Dergisi, İstanbul Şubesi
Çizim: S. İbrahim Çelebi

Çizim-4



0 1 2 3 4 5m

Sofular Türbesi Planı
(VGM. Abd. Yp. İş. Da. Bşk. Arş.'den. değiştirilerek)