

KARAMAN'DA BİR GELENEKSEL TÜRK EVİ: TARTAN KONAĞI

Tuğba LEVENT KASAP
Karamanoğlu Mehmetbey Üniversitesi, Türkiye
levent.tugba@gmail.com
<https://orcid.org/0000-0001-7319-8116>

<i>Atıf</i>	Levent Kasap, T. (2023). Karaman'da Bir Geleneksel Türk Evi: Tartan Konağı. The Turkish Online Journal of Design Art and Communication, 13 (2), 501-518.
-------------	--

ÖZ

Tarih boyunca insanoğlu yaşamını geçirdiği mekânlarda kendinden ve yaşadığı toprakların kültüründen izler bırakmıştır. Türk evi de ait olduğu kültüre ilişkin birçok izi plan şeması, kullanılan malzemeler, mobilyalar ve mekân içinde oluşturulan çeşitli düzenlemelerle aktarabilen bir niteliğe sahip olmuştur. Yaşamın ait olduğu kültür, coğrafya, topoğrafya ve yaşam biçimi Türk Evinin temel özelliklerini oluşturmaktadır. Günümüze kadar varlığını sürdüren ve ait olduğu kültürün izlerini yansıtan önemli yapılardan biri de Karaman ilinde yer alan Tartan Konağı'dır. Tartan konağı Tartan ailesinin yaşamına tanıklık etmiş, mekân planlaması bakımından tipik bir Türk evi örneğidir. Tartan Konağı ile ilgili sınırlı çalışmaya ulaşılmış olmak bu çalışmanın gerekliliğini oluşturmaktadır. Bu araştırmanın amacı Tartan Konağı'nın Geleneksel Türk evi özellikleri bağlamında değerlendirmek, alan yazına kazandırmak ve böyle önemli bir değeri kayıt altına almaktır. Yerinde gözlem ve fotoğrafılama yöntemi ile konağın plan şeması çıkarılmış ve mekân öğeleri bakımından Türk Evi özelliklerine göre değerlendirilmiştir. Bu çalışma Karaman ilinde yer alan Türk Evi özelliğine sahip konutların kayıt alınmasıyla ilgili örnek teşkil etmesi bakımından önem taşımaktadır.

Anahtar Kelimeler: Geleneksel Türk Evi, Karaman, Tartan Konağı, Kültürel Miras.

A TRADITIONAL TURKISH HOUSE IN KARAMAN: TARTAN MANSION

ABSTRACT

Throughout history, human beings have left traces of themselves and the culture of the lands in which they lived. The Turkish house has also had a quality that can convey many traces of the culture to which it belongs, both as a plan scheme, materials used, furniture and various arrangements created in the space. The culture, geography and topography to which life belongs constitute the basic features of it. One of the important structures that has survived until today and reflects the traces of the culture to which it belongs is the Tartan Mansion located in Karaman. It witnessed the life of the Tartan family and is a typical example of a Turkish house in terms of spatial planning. Reaching the limited study on it constitutes the necessity of this study. The aim of this research is to evaluate it in the context of their features, to bring it to the literature and to record such an important value. The plan scheme of it was drawn with the method of on-site observation and photography, and it was evaluated according to the characteristics of it in terms of interior elements. This study is important in terms of setting an example for the registration of houses in Karaman province.

Keywords: Traditional Turkish House, Karaman, Tartan Mansion, Cultural Heritage.

GİRİŞ

Karaman, İç Anadolu bölgesinde yer alan Konya ilinin güneyinde Antalya ilinin batısında Mersin ilinin güneybatısında yer alan bu üç şehire sınır komşusu olan ve 2020 yılı TÜİK verilerine göre 254.919 nüfusa sahip bir ildir (Türkiye İstatistik Kurumu [TÜİK], 2020). Karaman'ın eski adının Hitit şehirlerinden *lanta* ve *lalantadan* gelen *Larende* olduğu bilinmektedir (Eravcı, 2020).

Anadolu'yu Akdeniz'e bağlayan ticaret yolu üzerinde bulunması nedeni ile hem jeopolitik hem de tarihi bir öneme sahiptir. Karaman, eski çağlardan itibaren birçok medeniyete ev sahipliği yapmış ve farklı yerleşimlere sahne olmuştur. Özellikle Batı ve Orta Anadolu'yu Akdeniz'e, başka bir deyişle de Çukurova Bölgesine bağlayarak ticari ve kültürel bağlamda bir köprü niteliği taşımaktadır (Dilay, 2012). Karaman'ın özellikle kültürel bakımdan zenginleşmesi ticari ve kültürel anlamdaki köprü görevinden kaynaklanmaktadır. Bu bağlamda farklı birçok kültür kendinden izler bırakmıştır. Bu izlerden en önemlileri ise günümüze kadar korunabilmiş mimari yapılardır. Dilay bu mimari yapıları iki grupta toplamıştır: sivil mimari yapılar, evler, hamamlar, çeşmeler; dini mimari yapılar, cami ve mescidler, medreseler ve kiliseler. Tartan Konağı da sivil mimari yapılarına örnek gösterilebilen önemli bir konut yapısıdır.

Tartan Konağı, 1810 tarihinde Tartanzade'lerden Hacı Ahmed Efendi tarafından yaptırılmıştır (Tartan Konağı-Karaman, 2013). Tartanzade sülalesi Karaman'da Fatih Devrinden sonra ticaretle uğraşan ilk aile olmuştur. Aynı zamanda Aile eşrafından Osmanlı döneminde Belediye başkanlığı yapanlar da olmuştur. 1800-1900 yılları arasındaki kayıtlı vergi defterlerinde Osmanlı zamanında Karaman'da en çok vergi veren ailenin Tartan Ailesi olduğu yazmaktadır. Tartan Ailesi yalnızca ticaretle değil tarım ve hayvancılıkla da uğraşmışlardır (Boynukalın, 2016).

Aile fertlerinden Tartanzade Hacı Ahmet'in evi yaptırdığı sene, evinde oturamadan öldüğü bilinmektedir. Ev kızı (Neslihan) ve oğlu (Hacı Emin) arasında İslami hukuka göre (1/4 kız, 3/4 oğul) paylaşılmıştır. Konaktaki her oda aile fertlerine birer ev olmuştur.

Tartan Konağı'nın bazı kaynaklarda 1810 tarihinde yaptığı belirtilmiş olsa da, Ermeni sanatkarların tavan süslemelerinde Osmanlı İmparatorluğu'nda gerçekleşen olayları işlemiş olmaları, yine tavan süslemelerine işlenen Abdulmecit Hanın türbesi ve türbenin yanına konulan Sultan Abdulaziz'in cülus arması koymaları konağın 1861 tarihinde yapılmış olduğunu göstermektedir (Boynukalın, 2016).

Konak Karaman'ın merkezinde, günümüzde Mansurdede Mahallesi 62. Sokak, 73. Sokak ve 85. Sokağın kesiştiği noktada yer almaktadır (Şekil 1). 2007 yılında Metin Sözen aracılığıyla Tartan Konağı restore edilerek müzeye çevrilmiştir (Yıldırım, 2015).



Şekil 1. Tartan Konağı'nın konumu

Kaynak: Google Maps (2021)

Tartan Konağı'na ilişkin yapılan çalışmalar incelendiğinde uluslararası bir makaleye ulaşılmamakla birlikte, ulusal çalışmalar arasında doğrudan Tartan Konağı'nın konu edildiği iki makaleye (Kahraman, 2012; Konuk, 2022) ve bir kitapçığa (Boynukalın, 2016), Tartan Konağının adının geçtiği dört makaleye (Kararslan, M., 2021; Eravcı, H.M., 2020; Akın, E.S., 2014; Dilay, S., 2012) ulaşılmıştır.

Kahraman (2012), makalesinde Tartan Konağı'nın bir Türk Evi olduğunu vurgulamış ve konak içerisinde yer alan bezemeleri ele almıştır. Evde çoğunlukla kalem işi bezemelerin bulunduğunu, bu bezemelerin kapı üçgen alınlıklarında, oda çiçekliklerinde, tavan eteklerinde bulunduğunu ortaya koymuş ve bu özellikleri ile de İstanbul evlerine benzediği sonucuna ulaşmıştır.

Konuk (2022) ise, çalışmasında Tartan Konağında yer alan dokuma halıları gözlem fişleri ile birlikte incelemiş ve tasarım analizleri yapmıştır.

Boynukalın (2016), dedelerinden kalmış olan Tartan Konağı'nı ve Tartan ailesini tanıtmak ve kayıt altına almak adına, aile fertlerinden edinmiş olduğu bilgilere dayanarak bir kitapçık hazırlamıştır. Dört bölümden oluşan kitapçığın birinci ve üçüncü bölümünde Tartan konağına ilişkin bilgilere yer vermiştir.

Kahraman'ın da vurguladığı üzere geleneksel bir Türk Evi özelliği gösteren Tartan Konağı, bu çalışma kapsamında Geleneksel Türk Evi özellikleri bağlamında iç mekân özellikleri malzeme, renk, doku, bezeme, mobilya, aksesuar bakımından değerlendirilmiş, hem fotoğraflarla hem plan şeması çıkartılarak kayıt altına alınmaya çalışılmıştır. Bu doğrultuda Geleneksel Türk Evi özellikleri incelenmiş ve sonrasında Tartan Konağı yerinde gözlemi fotoğraf ve eskizlerle geleneksel Türk Evi özelliklerine dayandırılarak değerlendirilmiştir.

GELENEKSEL TÜRK EVİ (KONUTU)

Geleneksel Türk Evi Anadolu'da konut tipolojisinin en belirgin örneklerindedir. Küçükerman, geleneksel Türk Evini en genel ifadesiyle *yaşama çevresi* olarak tanımlamıştır. Bu tanıma göre Türk Evinin ana konusunun yaşam olduğunu söylemek olasıdır. Yaşam biçiminin evi şekillendirdiği söylenebilir. Bu konuyu Bektaş da şu şekilde vurgulamıştır:

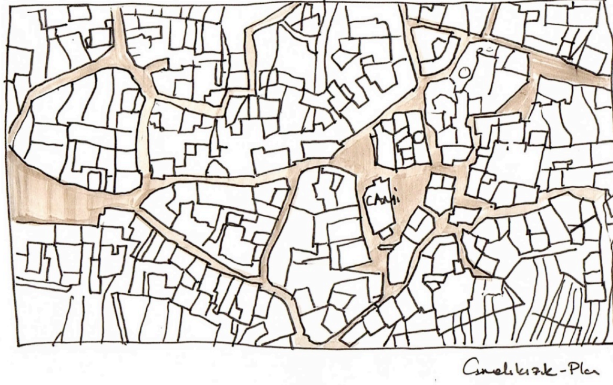
“Bu evi yaratan insan, bütün öteki yaratıkları, her şeyi, evreni, kendisi için yaratılmış bir çevre olarak görmüyor. Kendini öteki varlıklardan biri, hem de onlarla dengede olması gereken, onlarla birlikte var olan biri olarak görüyor. Evin kapısı atlı araba için açılırken, bir kanadın da, insan için, daha küçük ayrı bir kanat, kedi için küçücük bir başka kanat açılabilir.”(Bektaş, 2014).

Kuşlara da ev düşünülüyor. Bir ailenin bakabileceği büyüklükte bir bahçede o iklimin meyveleri, sebzeleri, çiçekleri var...”(Bektaş, 2014).

Yaşama biçimini ve kültürünü temel felsefe alan Türk Evi kavramının özünün göçebe yaşama kültürüne dayandığı bilinmektedir (Küçükerman, 2007). Göçebe yaşamın mekânsal karşılığı olan çadırlar, Türklerin yerleşik hayata geçmeden önceki yaşama mekanlarıydı. Çadırlar göçebe yaşamın getirmiş olduğu sorunlara bir çözüm olarak tasarlanmıştır. Türkler, Anadolu'ya ilk geldiklerinde göçebe olarak yaşamış ve yaşama birimleri olarak çadırı kullanmışlardır. Tarımla uğraşıp, yerleşik yaşama kültürleri ile etkileşimde bulunduktan sonra aşama aşama yerleşik düzene geçmişlerdir. Çadırlarla benimsenen mekânsal ilkeler sonrasında yerleşik hayata geçtiklerinde oluşturdukları mekanlarda da kendini göstermiştir.

Bu ilkeler, farklı zamanlarda inşa edilen Türk Evleri incelendiğinde, moda ve biçim değişikliklerinden etkilenmediği gibi buldukları çağın da gerisinde kalmamışlardır. Varlıklı ya da yoksul kişilerin evlerinde de aynı ilkeler benimsenmiş, yalnızca varlıklı ailelerin evlerinde kışlık yazlık alanlar oluşturulmuştur (Bektaş, 2014). Geleneksel Türk Evi'nin bu özellikleri, onu sürekli kılmıştır. Oluşturulan mekanlar yatma, oturma, dinlenme, yemek yeme gibi ihtiyaçlara yönelik ve insan ilişkilerine imkan verecek şekilde oluşturulmuştur.

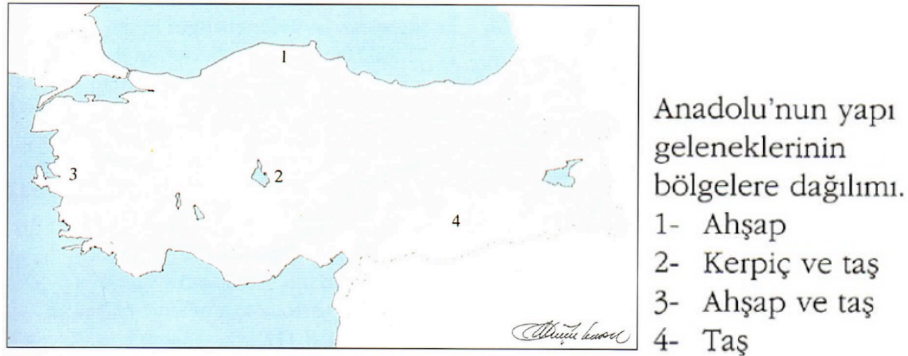
Anadolu'ya yerleşen Türkler, yerleştikleri bölgelerdeki toprakları bölüp kullanmışlar, kendi içlerinde çoğalmalarıyla bölünmüşler ve mahalleler oluşturmaya başlamışlardır. Evlerin çoğu çeşme, meydan ya da dinsel merkez etrafına konumlandırılmıştır. Evlerin birçoğu bu merkezi yapılara özel *çıkma* adı verilen yollarla bağlıdır (Küçükerman, 2007). Bu betimlemelere göre Türk evlerinin bulunduğu mahallelerde düzen içinde bir düzen olduğunu söylemek olasıdır. Evler düzenli bir şekilde yerleştirilmemiş bile olsa kendine has bir düzeni olduğu söylenebilir (Şekil 3).



Şekil 3. Cumalıkızık Köyü, Türk Evleri mahallesi plan dokusu

Kaynak: Yazar (Eylül, 2021)

Bektaş, Türkiye'deki iklim bölgelerinin üçe (Güneydoğu Anadolu, İç Anadolu, Anadolu kıyıları- Batı Anadolu) ayrıldığını, Sedat Hakkı Eldem yediye (Karadeniz, İstanbul, Ege, Akdeniz, İç Anadolu, Doğu Anadolu, Güneydoğu Anadolu) Küçükerman ise beşe (Kuzey Anadolu, İç Anadolu, Güney ve Güneybatı Anadolu, Güneydoğu Anadolu, Doğu Anadolu) ayrıldığını belirtmiştir (Şekil 4). (Bektaş, 2014; Küçükerman, 2007; Eldem, 1984).



Şekil 1. İklim ve malzeme bölgeleri Haritası

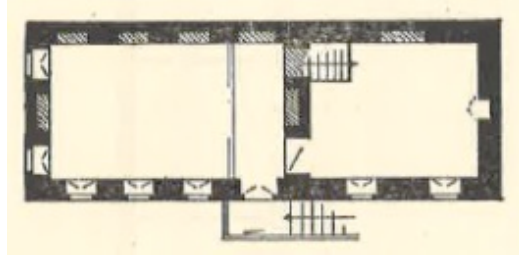
Kaynak: Küçükerman (2007)

Şekil 4.'teki harita ve verilere göre farklı bölgelerdeki coğrafik ve iklimsel koşullara göre farklı malzemelerin kullanıldığı görülmektedir. Ağacın varlığı evlerin ahşap malzeme ile yapılmasına, yağış

almayan bölgelerde ise taş malzeme ile, o da yoksa topraktan kerpiç elde edilerek yapılmasına olanak tanımaktadır.

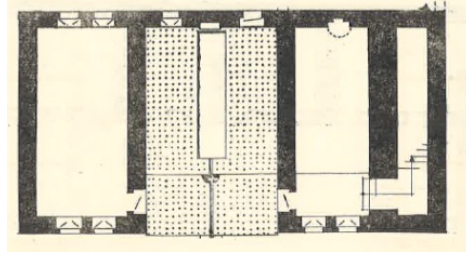
Türk evi türleri, sofalı olup olmamasına göre ayrılmıştır. Sofasız çözüm, Dış sofalı, İç sofalı ve Orta sofalı olmak üzere dört ayrı başlık altında incelenebilir.

Günün büyük bir bölümü *sofa* adı verilen, aile bireyleri arasında iletişim ve etkileşime olanak sağlayan alanda geçmektedir. Bu nedenle Türk Evi'nde *sofa* önemli bir yer tutmaktadır. Ancak en ilkel Türk Evi plan tipinin sofasız olduğu bilinmektedir (Şekil 5,6). Sofasız plan tipinde odaların kapıları ortak alan olan bahçeye açılmaktadır. Odalara giriş için başka bir ortak alan bulunmamaktadır. Odalar yan yana dizilir ve ev oluşturulur, eğer ev iki katlı ise balkon odalara geçiş için kullanılır. Sofasız plan tipi kışın kullanımı güçleştirdiğinden dolayı çoğunlukla Akdeniz ikliminin görüldüğü sıcak bölgelerde tercih edilmiştir (Eldem, 1954). Oda sayısı arttıkça odalar arasında eyvan adı verilen oturma bölümleri yer alabilir.



Şekil 2. Müfit Arif Efendi Evi planı, Gaziantep

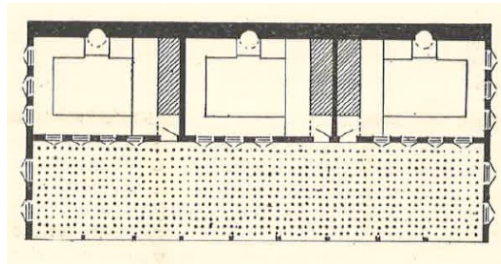
Kaynak: Eldem (1954)



Şekil 3. Bişaryan Evi planı, Diyarbakır

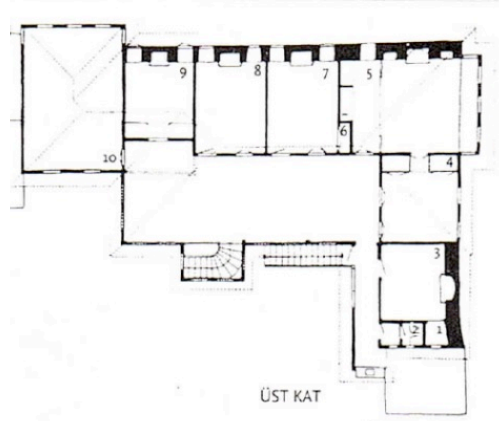
Kaynak: Eldem (1954)

Dış sofalı plan tipinde odaların giriş kapılarının açıldığı bir sofa bulunmaktadır. “Odalararası ilişkiler, yapı altında *üstü örtülü* bir orta alan yardımı ile düzenlenmiştir” (Küçükerman, 2007). Sofasız plan tipinde olduğu gibi sıcak ve ılıman bölgelerde tercih edilmiştir. Sofanın durumuna göre yan sofalı (Şekil 7), L sofalı (Şekil 8) ya da U sofalı (Şekil 9) olmak üzere çeşitlenmiştir.



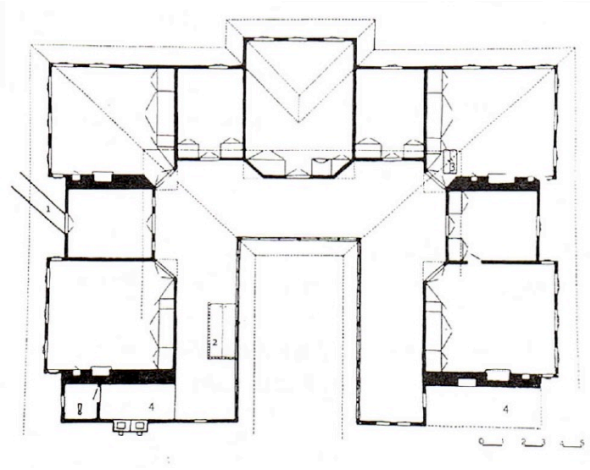
Şekil 4. Yan sofalı plan tipi

Kaynak: Eldem (1954)



Şekil 5. Köşe sofa ya da dış sofa L plan tipi

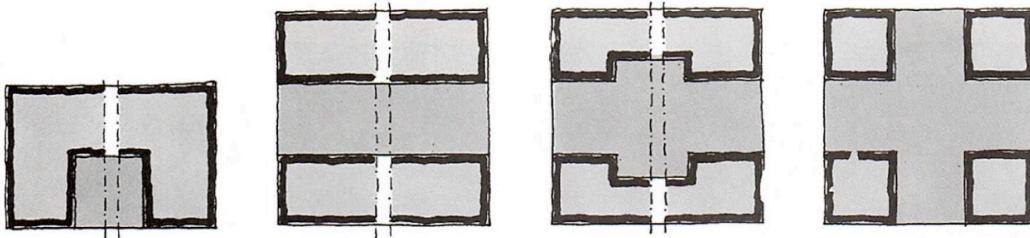
Kaynak: Bektaş (2014)



Şekil 6. Dış sofa U plan tipi, Hacı Ömer Ağa Evi, Antalya

Kaynak: Bektaş (2014)

Odaların arasında kalan sofa çözümü ise içten sofa plan tipi olarak adlandırılabilir (Şekil 10, 11, 12, 13). “Odalararası ilişkiler bütünüyle yapı içinde gerçekleştirilmiştir” (Küçükerman, 2007). İç sofa plan tipinde sofaların kenar kısımlarından dışarı çıkmalar oluşturulabilir. Sofanın iki yanında mutlaka oda bulunmaktadır.

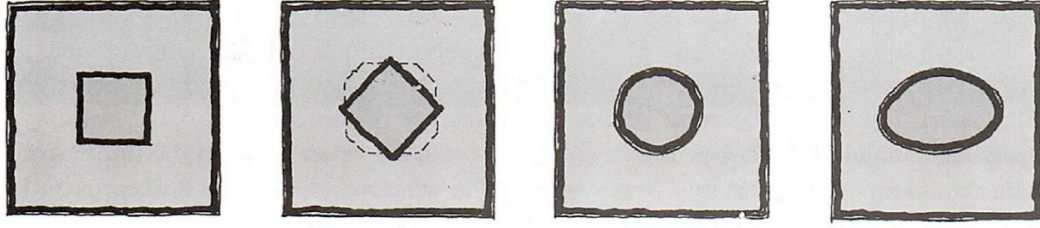


Şekil 7, 11, 12, 13. İç sofa plan tipi

Kaynak: Küçükerman (2007)

Orta sofa evlerde ise odalar tamamen sofanın etrafında toplanmıştır (Şekil 14, 15, 16, 17). Sofa evin merkezinde, odalar ise sofanın etrafında yer almaktadır. Sofanın aydınlık olabilmesi, sofanın dış

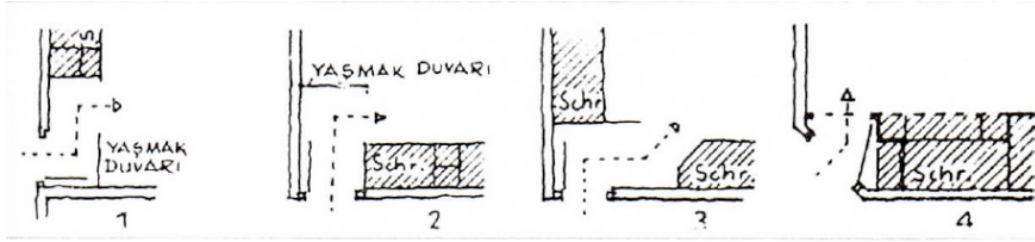
duvarlardan yalıtılabilmesi ve odalar arasındaki geçişin kolaylaştırılabilmesi için odaların arasında eyvanlar yerleştirilebilir. Sofa bazen merdivenin etrafına kadar da uzatılabilmektedir. Bu şekilde daha ferah ve daha fazla ortak alan yaratılmaktadır. Bu plan tipi özellikle İstanbul'da sıklıkla tercih edilmiştir (Eldem, 1954).



Şekil 14, 15, 16, 17. Orta sofalı plan tipi

Kaynak: Küçükerman (2007)

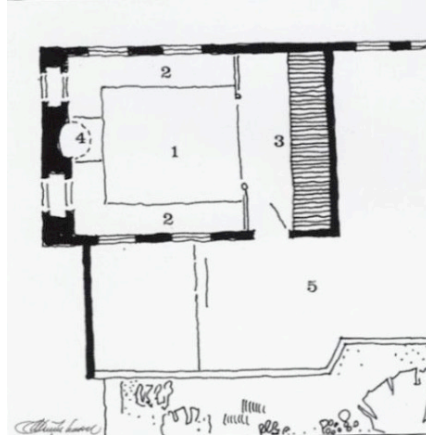
Türk Evi, ailedeki birey sayısı arttığında, odaların çoğaltılmasıyla büyüyebilme esnekliğine sahiptir. Sofadan odalara geçiş yapılmaktadır (Şekil 18, 19, 20, 21). Bu geçişler odanın içinin hemen görünmemesi için özel olarak tasarlanmıştır. Kapı açıldığında önce ya yaşmak duvarı vardır, ya da önce bir dolap kapağından girilmekte, sonra başka bir kapıdan daha girilerek odaya ulaşılmaktadır. Bu şekilde odaya birisi girdiğinde, içerideki kişilerin toparlanabilmesi için zaman yaratılmakta ve mahremiyet sağlanmaktadır.



Şekil 18, 19, 20, 21. Geleneksel Türk Evi'nde kapı çözümleri

Kaynak: Bektaş (2014)

Odalar iki bölümden oluşur. İlk bölüm kapıdan girilen ilk kısımdır ve asıl odadan bir basamak aşağıda olan *seki* adı verilen bölümdür (Şekil 22). Koridor şeklinde olan sekinin bir yanı asıl oda bir yanı ise farklı işlevli dolaplardan oluşan bir duvardır. Dolapların dış duvara bitişik kısmında *yunmalık* adı verilen 60-70-80 cm derinlikte, 90-100-110 cm genişlikte yıkanma suyunun bulunduğu bir bölme yer almaktadır. Bu bölümün yanında *yüklük* adı verilen katlanmış yatakların yer aldığı bölme yer almaktadır. Yüklüğün yanında da açık ya da kapalı raflar, kapıya en yakın olan bölümde *lambalık* ve *fincanlık* alanları bulunur. Oda kare ya da kareye yakın dörtgendir. Bir duvarında ocak vardır. Bazen ocak yan odanın yunmalığı ile her an sıcak su bulunsun diye yakın yerleştirilir (Bektaş, 2014).



Şekil 22. Geleneksel Türk Evi oda plan tipolojisi

Kaynak: Küçükerman (2007)

Bazı aileler ocak kısmını kullanılmadıkları zamanlarda süslemeli kapaklarla kapatmayı tercih ederler. Ocaktan geri kalan yerlerde ise alçak oturma birimi olan *sedirler* yer almaktadır. Sedirler aynı zamanda kapaklı bir şekilde yapılarak depolama işlevi de görmektedirler. Ayrıca odanın duvarlarında kimi zaman aksesuar sergilemek için kimi zaman meyve sebze koymak için 200-220 cm yükseklikte raf dolaşır. Bu rafa *sergen* adı verilmektedir. Sergenlerin altında sokağa ya da sofaya bakan çok sayıda ve büyük pencereler yer almaktadır. Bu pencereler, oturan kişinin de ayaktaki kişinin de görüş açısını etkilemeyecek giyotin pencerelerdir. Odada fazla eşyaya yer verilmemektedir. Tavanlar genellikle ahşap çıtalarla farklı desenler verilerek oluşturulur. Varlıklı kişilerin evlerinin duvar ve tavanlarında resimler yer almaktadır (Bektaş, 2014; Küçükerman, 2007).

Evlerin kapı büyüklükleri, pencere büyüklükleri ve sayısı, yapım gereçleri iklim bölgelerine göre çeşitlilik gösteriyor olsa da sözü edilen ilkeler Geleneksel Türk Evlerinin genel özelliklerini oluşturmaktadır. Bu özelliklere göre Türk Evi bir ev olma özelliğinden ziyade Bektaş'ın da söylediği gibi bir yuvayı temsil etmektedir. Türk Evi'nin içinde kullanılan her malzeme, düşünülen her detay ve üretilen her mobilya kullanıcıya işlevsellik sunmakla beraber, gereksinimlere cevap veren, kullanıcıdan izler taşıyan mekan donatı ve resimleri bulundurmaktadır. İzleyen bölümde Karaman ilinde yer alan Tartan Konağı, Geleneksel Türk Evi (konutu) bağlamında değerlendirilmektedir.

TARTAN KONAĞI

Tartan Konağı yıllar boyunca Tartan Ailesinin fertlerine yaşam olanağı sunmuştur (Şekil 23, 24). Zamanın yaşam koşulları evin şekillenmesinde rol almıştır. Konak kerpiçten iki katlı olarak 3400 metrekarelik alanda inşa edilmiş ve çamurla sıvanmıştır (Boynukalın, 2016). Kare plan şemasına ve orta sofalı plan tipine sahiptir. Giriş katında dört, birinci katta dört olmak üzere toplamda sekiz odası bulunmaktadır. Sofanın ışık alabilmesi için odalar arasında eyvanlar yerleştirilmiştir. Eyvanlarda oturma birimi olarak sedirler konumlandırılmıştır. Hem sofanın daha fazla ışık alabilmesi hem de odaların sofa ile ilişkilenmesi için odalardan sofaya bakan pencereler konumlandırılmıştır. Odalar dört köşeye yerleştirilmiş ve oda kapıları pahlanmıştır. İklim koşullarının bu plan tipinin seçilmesinde etkili olduğu düşünülmektedir.



Şekil 23. Tartan Konağı'nın restorasyondan önceki durumu

Kaynak: Kahraman (2012)



Şekil 24. Tartan Konağı'nın günümüzdeki durumu

Kaynak: Yazar (2021)

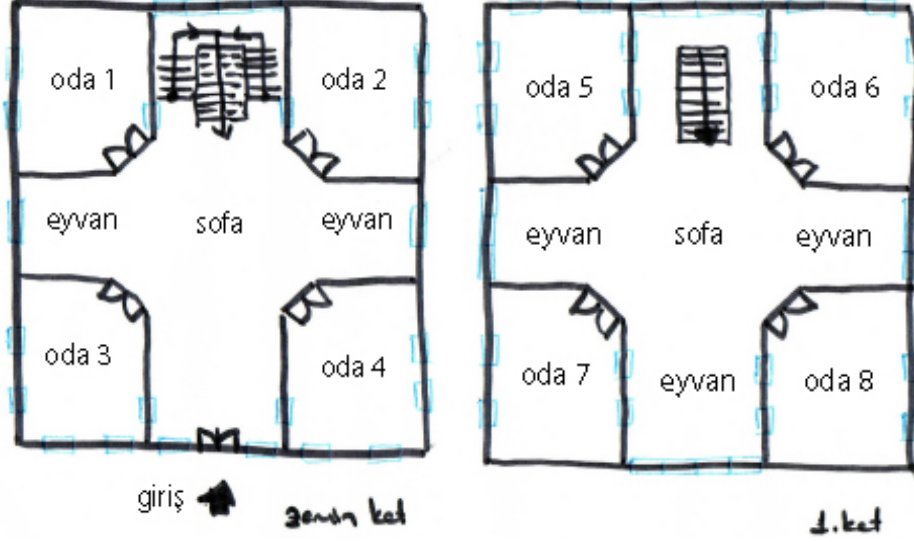
“Dış yüzey samanlı çamurla sıvanmış. İç yüzeyler saç kılı, yumurta gibi maddelerin çamura karıştırılmasıyla sıvanmıştır. Dam malzemesi kamış üzerine karıştırılmıştır” (Kahraman, 2012). Bina duvarlarında yer alan ahşap hatillar yenileme sonrasında yine ahşap malzeme ile cephe ögesi olarak kullanılmıştır. Binaya sövesinde bitki motifleri bulunan iki kanatlı ahşap kapıdan girilmektedir (Şekil 25). Kapı ahşap çıtalarla ve bitki motifleri ile bölümlendirilmiştir. Kapının üzerinde yarım daire şeklinde içeriye ışık girmesi için yerleştirilen bir pencere bulunmaktadır. Kapı sövesinde yer alan taşların yumuşak işlenebilir olması Karaman'a yakın bir bölgeden geldiğini göstermektedir. Boynukalın da bu taşların, yakınlarda yer alan Binbir Kiliseden getirildiğini belirtmiştir (Boynukalın, 2016).



Şekil 25, 26. Tartan Konağı giriş kapısı ve giriş kapısından sofa, oda kapıları ve merdiven görünümü

Kaynak: Yazar (2021)

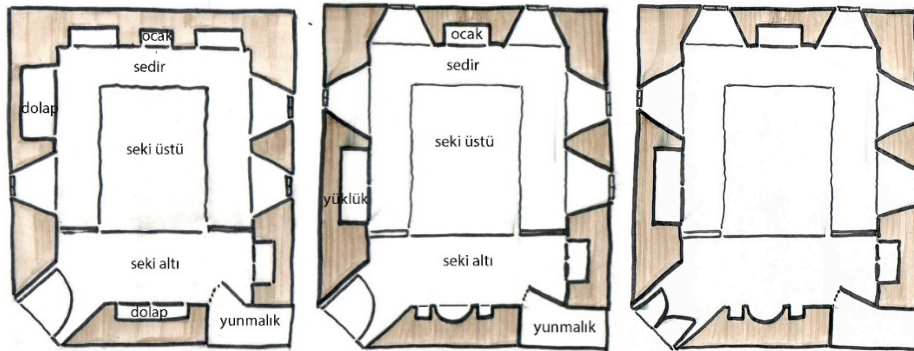
Ana kapıdan binaya girildiğinde geniş bir giriş alanı yer almaktadır (Şekil 26). Giriş alanı sofaya, sofalar ise eyvanlara çıkmaktadır. Dört oda sofa etrafında kapı girişleri pahlanmış olarak yer almaktadır. Girişin tam karşısında sekiz basamaklı iki koldan onüç basamaklı tek kola bağlanan merdiven tasarlanmıştır. Merdiven sahanlığında merdiven kovanının ışık alması ve havalanması için pencereler konumlandırılmış, pencere önünde ise dekoratif aksesuarların yerleştirilebileceği bir alan oluşturulmuştur (Şekil 27, 28).



Şekil 27, 28. Tartan Konağı plan çizimi

Kaynak: Yazar (2021)

Sekiz oda üç farklı oda tipolojisi ile planlanmıştır (Şekil 29, 30, 31). Zemin katta yer alan odalarda seki altı, seki üstü, dolap ve yüklük dışında ortak olarak yunmalık (yıkama alanı) ve ocak bulunmaktadır. Sofadan seki altına yaklaşık 12 cm bir basamak ile giriş yapılır. Kapının odaya doğrudan açılmasını engellemek için kapı bir niş içerisine oturtulmuştur (Şekil 32). Seki altı bölümünde dolap, raf ve yunmalık bölümü bulunmaktadır. Seki üstünde ise oturma birimi olarak sedirler, zemin katta sedirin arkasına ocak, birinci katta ise pencereler konumlandırılmıştır. Ocak ve yunmalık bölümlerinin zemin katta çözümlenmiş olmasından ailenin günlük yaşamını bu alanlarda gerçekleştirdiği, birinci katta ise özel yaşama ait alanların yerleştirildiği düşünülebilir.



Şekil 29, 30, 31. Oda planları 1-2, 3-4, 5-6-7-8

Kaynak: Yazar (2021)



Şekil 32. Sofadan kapıların görünümü

Kaynak: Yazar (2021)

1 ve 2 numaralı odalar birbirinin simetriği, 3 ve 4 numaralı odalar birbirinin simetriği olarak düzenlenmiştir. 1 ve 2 numaralı oda tipolojisi plan şemasına göre girişin hemen sağında seki altındaki bölümde depolama alanı olarak düşünülen yüklük ve yanında yunmalık alanı konumlandırılmıştır (Şekil 33). Yunmalığın yanında ise hem depolama hem de aksesuar yerleştirme rafları çözümlenmiştir. Dolaplar masif ahşaptan çıtalarla ve dikdörtgen levhalarla oluşturulmuştur. Bu alanların kenarlarında yer alan duvarlarda ise kök boylarla dikdörtgen formunda renklendirme yapılmıştır. Seki altı ve seki üstü yaklaşık 10 cm lik bir basamakla ve tavana kemerle birbirinden ayrılmıştır. Oturma birimleri olarak düşünülen sedirler ise yaklaşık 20 cm lik bir basamakla oluşturulup üzerine sedir mindeleri ve sırt minderleri yerleştirilmiştir. Dış cepheye bakan duvar üzerinde iki pencere, merdiven kovanına bakan duvarda ise bir pencere konumlandırılmıştır. Bu pencere sayesinde merdiven kovası da ışık alabilmektedir. Ayrıca pencereler ayakta duran kişinin de oturan kişinin de görüşünü kesmeyecek biçimde düzenlenmiştir. Yüklüğün tam karşısında, oturma bölümünün arkasında ocak bölümü, ocağın yanlarında da depolama ve sergileme alanı olarak düşünülen raflar yer almaktadır (Şekil 34). Ocak bölümü kenarlarındaki dikdörtgen boyalı bölümlerle ve üzerindeki mavi boyalı ve çiçek motifli bölümle özelleştirilmiş ve vurgulanmıştır. Ocağın birleştirici, bir araya getirici özelliği bu renk ve form uygulaması ile ortaya çıkarılmaya çalışılmıştır.



Şekil 33. Oda yüklüğü ve yunmalık bölümü

Kaynak: Yazar (2021)



Şekil 34. Oda ocağı ve oturma bölümleri

Kaynak: Yazar (2021)

3 ve 4 numaralı odaların 1 ve 2 numaralı odalardan farkı giriş bölümündeki yüklük yerine dekoratif rafların ve çiçeklik bölümünün yer almasıdır. Bu bölümde yunmalığın yanında üstü kemerli bir yapı çiçek motifleri ile oluşturulmuş ve 6 raf (lambalık) simetrik yerleştirilmiştir. Rafların arasında kalan bölümün ise yine dekoratif aksesuarların yerleştirileceği raf olarak düzenlendiği düşünülmektedir. Bu bölümün altı da depolama alanı olarak düşünülmüştür. Zemin ve tavanda da ahşap malzeme kullanılmıştır. Oda tavanlarında ahşap çıtalarla farklı yıldız motifleri oluşturulmuştur (Şekil 35, 36, 37).



Şekil 35. Oda raflı bölümü Şekil 36, 37. Farklı oda tavanları

Kaynak: Yazar (2021)

Tartan Konağı, varlıklı bir aile için inşa edildiği için bu evde çiçek, çiçek salkımları gibi resim ya da bezemelere rastlamak olasıdır. Odaların tavanlarının duvarları ile kesişim noktalarında, duvarlarda, raf bölümlerinin arkalarında çeşitli motifler işlenmiştir.

İki kollu merdiven tek kollu merdiven ile birleştirilerek yukarıya ulaşım sağlanmıştır (Şekil 38). Merdiven kovasının üç tarafı merdiven sofası olarak düzenlenmiştir (Şekil 39). Merdiven sofası yaklaşık 10 cm yüksekliktedir ve kemerle sofadan ayrılarak özelleştirilmiştir. Dış cepheye bakan duvarın tamamı oturma bölümünden tavana kadar pencerelerle oluşturulmuştur. Merdiven sofasının daha fazla ışık ve hava alabilmesini sağlamak için dört adet pencere konumlandırılmıştır. Aynı zamanda bu bölümün ve eyvanların tavanı da ahşap kaplama ile örtülmüştür.



Şekil 38. Merdiven görünümü

Kaynak: Yazar (2021)



Şekil 39. 1. Kat merdiven sofası görünümü

Kaynak: Yazar (2021)

Birinci kat sofasının tavanı sekizgen kubbe formunda tasarlanmıştır ve üzerinde farklı tasvirlerin yer aldığı kalem işi süslemeler yer almaktadır. Tavanda sarı, kırmızı, yeşil ve gri renklerine boyanan ahşap çıtalarla ışınlar oluşturulmuş ve aydınlatma bu ışınların çıktığı merkeze yerleştirilmiştir (Şekil 40).



Şekil 40. 1. Kat sofa tavanı

Kaynak: Yazar (2021)

Sekizgen formun her birine farklı bir işleme yapılmıştır (Şekiller 41). Bu işlemler Boynukalın'a göre, Sultan Ahmet Camii, Sultan Abdulmecit Türbesi, Sultan Abdulaziz Arması, Çırağan Sarayı, ve önünde kürekli kayıklar yer alan saray, Osmanlı Sancağı Tasviri, Yelkenli bir savaş gemisi, Beyazıt Kulesi, açılımlı dallar ve ağaçlar ve sehpa üzerinde vazo; Kahraman'a göre Sultan Ahmet Camii, Dolmabahçe

Sarayı, Kız Kulesi, bir köşk, çarklı vapur, yelkenli ve devrin silahları, Aile üyelerinden Remzi Tartan'a göre Kule Kız Kulesi değil, Beyazıt Yangın Kulesi'dir. Saray Dolmabahçe değil, Çırağandır. Türbe ise İkinci Mahmud Türbesidir (Boynukalın, 2016; Kahraman, 2012; Yıldırım, 2015). Bu tasvirlerden o zamanın önemli olaylarının tasvir edildiği görülmektedir. Bir hikayeye göre bu tasvirleri Hacı Ahmed Efendi'nin İstanbul'lu eşinin İstanbul özlemini gidermek için yaptırdığı bilinmektedir (Kahraman, 2012).



Şekiller 41. 1. Kat sofa tavanında yer alan tasvirler

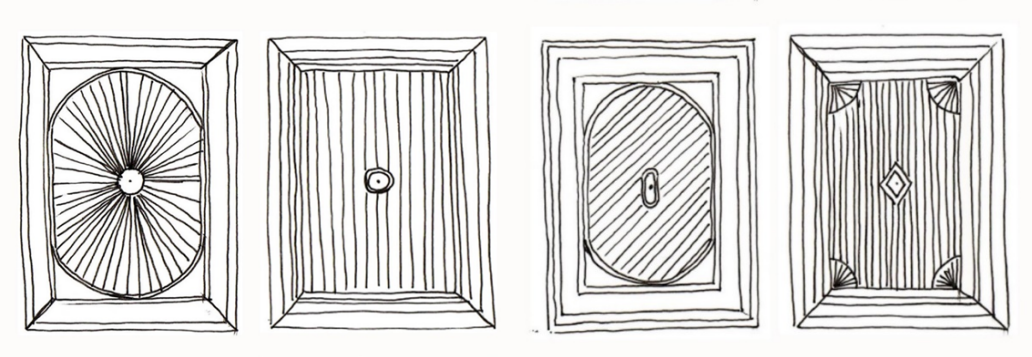
Kaynak: Yazar (2021)

5, 6, 7, 8 numaralı odaların büyüklükleri zemin kattaki odalar ile birebir aynıdır. Oda kapıları çift kanatlı olarak düşünülmüştür. Zemin kattaki oda tipolojilerinden en önemli farkı yunmalık ve ocak kısmının bulunmaması ve ocak bulunan duvarda pencerelerin yer almasıdır. Plan şemaları incelendiğinde odalarda toplamda altı pencere yer almaktadır. Seki altı ve seki üstü bölümlerinin tasarımı, yüklük, dolap ve raf yerleşimleri zemin kattaki odalarla aynıdır. Tavandaki tasarımlar ve odada kullanılan renkler farklılık göstermektedir. Tavanlarda sarı, kırmızı, yeşil, turkuaz ve yıldızlı renklerin yoğun olarak kullanıldığı görülmektedir. 5 numaralı oda Hacı Ahmet Tartanın yaşadığı belirtilmektedir (Şekil 42). Bu odanın tavanında eliptik bir form içerisinde sarı, kırmızı, yeşil, gri renklerde ışınal çizgilerin yer aldığı görülmektedir. 6 numaralı odanın tavanı dikdörtgen formun içinde çıtalarla oluşturulmuştur ve çizgiler sarı renge boyanmıştır. 7 numaralı odada 5 numaralı odada olduğu gibi kenarları dairesel eliptik bir form oluşturulmuş ve içi açılı çizgilerle doldurulmuştur. 8 numaralı odada ise dikdörtgen formun köşeleri çeyrek dairesel formlarla bezenmiş ve aralarında kalan bölge boyuna çizgisel çıtalarla oluşturulmuştur (Şekil 43, 44, 45, 46, 47, 48, 49, 50).



Şekil 42. Oda görünümü

Kaynak: Yazar (2021)



45, 46. Oda 5-6-7-8 Tavan çizimleri

Kaynak: Yazar (2021)



49, 50. Oda 5-6-7-8 Tavan görünümleri

Kaynak: Yazar (2021)

Tartan Evinin duvar ve tavanlarında kalem işi süslemelere sıklıkla yer verildiği görülmektedir. Bu süslemelerde canlı renkler kullanılmıştır. Benzer şekilde halı, kilim ve döşemelik kumaş olarak tercih edilen tekstil ürünlerinde de bu canlı renk kullanımının devam ettirildiği görülmektedir.

SONUÇ

Geleneksel Türk Evleri bulunduğu bölgenin coğrafik yapısından ve sosyo-ekonomik yapısından önemli derecede etkilenmektedir. Yapının şekillenmesindeki en önemli etkenlerden biri ekonomik olanaklardır.

Varlıklı kişilerin evleri genellikle iki katlı olarak inşa edilmektedir. Tartan evi de Karaman'da ticaretle uğraşan varlıklı Hacı Ahmet Tartan tarafından kalabalık ailesi için sekiz odalı olarak yaptırılmıştır. Tartan Evi yapım tekniği ve taş, kerpiç gibi malzemelerin kullanımından dolayı, konumlandığı İç (orta) Anadolu Bölgesinin coğrafi ve iklimsel özelliklerini göstermektedir. Aynı zamanda bu iklim koşulları evin orta sofalı olarak inşa edilmesine etken olmuştur. Sofanın yanlarında odalar arasına eyvanlar yerleştirilmiş ve ailenin ortak zaman geçirebileceği oturma alanları oluşturulmuştur. Aynı zamanda bu eyvanlardan sofanın havalanması ve ışık alması sağlanmıştır. Zemin katta düzenlenen dört odada birinci kattaki odalardan farklı olarak ocak ve yunmalık alanlarının bulunduğu görülmektedir. Bu farklılık genel yaşam ve ortak zaman geçirilen odaların zemin katta çözümlendiği, özel yaşam alanlarının ise birinci katta konumlandığı sonucunu doğurmaktadır. Bu çözümlenme ile gelen misafirlerin de zemin katta ağırlandığını söylemek olasıdır.

Giriş kapısının tam karşısında yer alan merdiven ile, iki koldan orta sahanlığa ve sahanlıktan tek bir kolla birinci kata ulaşılmaktadır. Birinci katta ilk dikkat çeken alan sofanın sekizgen formlu kubbe tavanıdır. Tavanın her bir bölmesinde farklı bir olay ya da mekan resmedilmiştir. Bu resimler Tartan Evi'nin resimli bir Türk Evi özelliği gösterdiğini ve dönemin olaylarının bu evin kullanıcılarını etkilediğini ortaya koymaktadır. Kubbenin tavanında kullanılan sarı, kırmızı, yeşil gri tonları ise Osmanlı Dönemi'nde yapılan tavan süslemelerinin renk özelliklerini taşımaktadır. Hem odalardaki tavan süslemelerinin yoğunluğu, hem de birinci katta sofanın üzerindeki tavan süslemelerinin yoğunluğu ve bu alanlarda kullanılan renkler, Tartan Konağı'nın tipik bir Osmanlı Dönemi Türk Evi olduğunu ortaya çıkarmaktadır.

Odalar tipik olarak seki altı ve seki üstü bölümlerinden oluşmaktadır. Seki altı bölümünde dolap, yüklük ve raf bölümleri ahşap malzeme ile oluşturulmuştur. Odalarda insan ölçüleri esas alınarak tasarım yapılmış ve odaların aydınlık olması ve daha iyi havalanabilmesi için pencereler birden fazla ve geniş açıklıklarla oluşturulmuştur.

Bu çalışmada Tartan Konağı'nın yapım tekniği ve gereçleri, plan tipi, oda ve eyvan yerleşimleri, odalarda seki altı ve seki üstü bölümlerde tasarlanan dolap, yüklük, raf, ocak, yunmalık çözümleri, kapı ve pencere yerleşimleri ve evin genelinde dekoratif olarak işlenen resimler, bezemeler ve motifler Geleneksel Türk Evi özellikleri bağlamında betimsel olarak analiz edilerek incelenmiştir. Sonuç olarak Tartan Konağı'nın Geleneksel Türk Evinin yaşama, doğaya, çevre koşullarına uygunluk, gerçekçilik, usa uyumluluk (akılcılık), içten dışa çözüm, iç dış uyumunu, tutumsallık, kolaylık, ölçülerin insan vücuduna göre oluşturulması, iklime uygunluğu, gereçlerin en yakından seçilmesi, esneklik özellikleri bakımından tipik bir Orta Anadolu Türk Evi özelliği taşıdığını söylemek olasıdır.

Bu araştırmanın Tartan Konağı Türk Evi özelliklerinin kayıt altına alınması ve Karaman ilinde yer alan diğer Türk Evlerinin bu özellikler bağlamda incelenebilmesi ve bu değerlerin kayıt altına alınması açısından örnek teşkil ettiği düşünülmektedir.

KAYNAKÇA

Akın, E. S. & Hanoğlu, C. (2014). *Tokat'ta Bir Konut: Madımağın Celal'in Evi*. Tarihi ve Kültürüyle Tokat Sempozyumu, Tokat, 2, s. 363-383.

Akıncıtürk, N. ve Perker, Z. S. (2003). *700 Yıllık Tarihi Cumalıkızık Yerleşimindeki Ahşap Yapılarda Yangın Yalıtımı*, Yalıtım ve Enerji Yönetimi Kongresi, Eskişehir, s. 151-158.

Bektas, C. (2014). *Türk Evi (2. Baskı)*.

Boynukalın, İ. R. (2016). *Tartan Konağı ve Tartan Ailesinin Kısa Tarihi*.

Dilay, S. (2012). Kültürel ve Tarihi Açından Karaman'daki Hatuniye Medresesi'nin Yeri. *KMÜ Sosyal ve Ekonomik Araştırmalar Dergisi*, 14(23), s. 1-4.

Eldem, S. H. (1954). *Türk Evi Plan Tipleri*.

Eravcı, H. M. (2020). Cumhuriyet Dönemine Kadar Karaman Şehirsel Yapısının Değişim ve Dönüşüm Süreci. *Karatay Sosyal Araştırmalar Dergisi*, 5, s. 39-56.

Gabriel, A. (1938). Türk evi. *Arkitekt Dergisi*, 5(6), 149-154.

Kahraman, G. (2012). Karaman Kültüründe Tartan Evinin Önemi. *Karamanoğlu Mehmetbey Üniversitesi Sosyal ve Ekonomik Araştırmalar Dergisi*, 2, s. 109-114.

Karaaslan, M. (2021). Ankara'da Korunması Gerekli Bir Köy Camisi: Karahoca Köyü Camisi. *Ankara Araştırmaları Dergisi*, 9(1), 171-185.

Konuk, D. (2022). Karaman'daki Tartan Konağında Bulunan Geleneksel Halılar. *Art-e Sanat Dergisi*, 15(30), 1377-1402. 10.21602/sduarte.1174615

Köse, A. (2005). Türkiye'de Geleneksel Kırsal Konut Planlarında Göçebe Türk Kültürü İzleri. *Afyon Kocatepe Üniversitesi Sosyal Bilimler Dergisi*, 7(2), s.158-191.

Küçükerman, Ö. (2007). *Turkish house in search of spatial identity= Kendi mekânının arayışı içinde Türk evi (6. Baskı)*.

Özcan, U. & Güngör, S. (2019). Geleneksel Türk Evi ile Geleneksel Japon Evi'nin Yapısal Açından Karşılaştırılması. *Avrupa Bilim ve Teknoloji Dergisi*, 16, s. 646-661.

Türkiye İstatistik Kurumu (TÜİK), (2021, 28 Aralık). <https://cip.tuik.gov.tr/#>,

Yıldırım, Y. (2021, 8 Eylül). Tartan Konağı'nın gerçek Hikayesi, <https://www.gazeteanadolu.com/tartan-konaginin-gercek-hikyesi/14397/>

(2021, 8 Eylül) Tartan Konağı- Karaman, <https://www.kulturportali.gov.tr/turkiye/karaman/gezilecekyer/tartan-konagi>