

## **Milli Parkların Sürdürülebilir Kullanımı ve Yönetim Planı Önerisi: Isparta İli Örneği\***

İsmail KERVANKIRAN\*\*  
Adile Gül ERYILMAZ\*\*\*

### **ÖZET**

Sanayi ve teknoloji alanındaki gelişmelerle birlikte nüfusun hızlı bir şekilde artması, doğal çevre ve canlı ekosistemi üzerindeki baskıyı giderek artırmıştır. Bu baskı sonucunda oluşan doğal çevrenin bozulması dünyadaki bütün ülkeleri olumsuz etkilemiş ve bu olumsuz durumdan doğrudan ya da dolaylı etkilenen ülkeleri korunan alanlar konusunda planlama ve politikalar yapmaya sevk etmiştir. Korunan alanlar için hazırlanan yönetim planları; uygulanabilir, etkili, modern, bütüncül ve geniş katılımlı olduğu takdirde, bu alanların sürdürülebilirliği sağlanabilir. Ancak bu alanlarda yapılan planlamalar; zorlayıcı, katı, yerel halkı dikkate almayan, uygulanabilirlikten ve modern koruma düşüncesinden uzak olduğu takdirde, etkili ve başarılı korumanın sağlanması zordur. Bu çalışmada, Isparta ili örneğinde, milli parklarının sürdürülebilir kullanımı, gelişimi ve yönetim planı önerisi ele alınmıştır. Isparta ili milli parklarında; koruma-kullanma dengesini sağlamak, sürdürülebilir planlamaların yapılmasına katkıda bulunmak ve etkin bir yönetim planı önerisi sunmak amacıyla hazırlanmıştır. Bu amaç doğrultusunda; özellikle ABD ve İngiltere gibi gelişmiş ülkelerin korunan alanlar için hazırladığı yönetim planları incelenmiş ve bu planların Isparta ili milli parklarına uygulanabilirliği değerlendirilmiştir. Böylelikle Isparta ilinde yer alan Kovada Gölü ve Kızıldağ Milli Parkı'nda büyük sorunlara yol açan; milli park yönetimi ile yerel halk arasında ve yerel halk ile milli parka gelen ziyaretçiler arasındaki problemlerin çözümü için sürdürülebilir bir yönetim planı önerisi geliştirilmiştir.

**Anahtar Kelimeler:** *Milli Parklar, Yönetim Planları, Isparta, Sürdürülebilirlik.*

### **A suggestion For Sustainable Use and a Management Plan for National Parks: a Case from Isparta**

### **ABSTRACT**

Rapid population increase alongside the development of industry and technology have put pressure on living ecosystems. Degradation of natural environments have occurred as a result of this pressure and has had a negative effect on countries all over the world. This situation has forced countries affected directly or indirectly to make plans and policies for protected areas. Management plans for regions may be sustainable if they are prepared with suitable modern, effective, coherent and wide-ranging measures. It is difficult to provide effective and successful protection when plans made in those areas are problematic, rigid and

\* Bu çalışma 04-07 Haziran 2014 tarihinde Muğla'da gerçekleştirilen Türkiye Coğrafyacılar Derneği Uluslararası Kongresi'nde sunulan, aynı başlıklı sözlü bildirisinin genişletilmesiyle oluşturulmuştur.

\*\* Yrd. Doç. Dr. Süleyman Demirel Üniversitesi, Fen-Edebiyat Fakültesi, Coğrafya Bölümü, ismailkervankiran@sdu.edu.tr

\*\*\* Arş. Gör. Süleyman Demirel Üniversitesi, Fen-Edebiyat Fakültesi, Coğrafya Bölümü, adileeryilmaz@sdu.edu.tr

do not take local people into account. In this study a development and management plan from Isparta for sustainable use of national parks was examined. This was carried out to provide protection-usage balance for national parks, to contribute to sustainable planning and to prepare and propose an effective management plan. In this framework, management plans were investigated that included those prepared in developed countries such as USA and England, and their applicability for Isparta national parks was considered. A sustainable management plan for Kovada Lake and Kızıldağ National Park in Isparta province was suggested and developed with local people to overcome problems between local people, visitors and national park management.

**Key Words:** National Parks, Management Plans, Isparta, Sustainability.

## 1. Giriş

Hızla gelişen sanayi ve teknolojinin bilinçsiz ve kontrolsüz kullanımına ek olarak nüfus artışı ve kentleşme gibi insan etkinlikleri sonucu dünyada var olan doğal denge, olumsuz yönde değişmeye başlamıştır.<sup>1</sup> Kaynakların kirlenmesi, çölleşme, iklim değişiklikleri, nesli tehlike altına giren türler, habitat tahribi; erozyon, sel, taşkın, çığ, heyelan gibi insan etmeni ile de hızlandırılan doğal afetlerle birleşerek insanın da bir parçası olduğu yaşamı yani biyolojik çeşitliliği süratle yok etmektedir.<sup>2</sup> Dünya üzerindeki orman alanlarının yaklaşık olarak yarısı yok olmuş ve bu yok oluşun büyük bir kısmı da son 30 yıl içinde gerçekleşmiştir.<sup>3</sup> Ayrıca her yıl 6 milyon hektar orman alanı da yok olmaktadır.<sup>4</sup> Dünyadaki biyolojik çeşitliliğin yarısının ormanların içinde yaşanması ise bu durumun tüm ekosistemleri nasıl etkileyebileceğinin bir kanıtıdır.<sup>5</sup> Yaşanan bu olumsuzluklar ilgili çevrelerin dikkatini çekmiş ve bu alanlarda bilimsel, kültürel, eğitsel, görsel ve ekolojik açıdan koruma düşüncesinin gerekliliği ortaya çıkmıştır. Bu alanların korunması amacıyla yasal düzenlemelerin yanında, önleyici tedbirlerin alınması, halkın bilinçlendirilmesi, koruma alanlarında belli kısıtlamaların getirilmesi gibi bir dizi koruma politikaları geliştirilmiştir. Bu tür koruma planlarının geliştirilmesindeki en önemli amaç, doğal kaynakların bozulmasının, tahribinin ve yok edilmesinin engellenmesi ve gelecek nesillerin de kullanımına imkân sağlanmasıdır.

Dünya Koruma Birliği (IUCN) korunan alanları altı sınıfa ayırmıştır. Bunlar içerisinde özellikle hem ekosistem koruması hem de rekreasyon amacıyla kullanılan "Milli Parklar" önde gelen koruma alanları içerisinde bulunur. Dünya Koruma Birliği<sup>6</sup> Milli Parkları: "Bir veya birden fazla ekosistemin ekolojik bütünlüğünü bugün ve gelecek nesiller için korumak, doğal çevrenin işgalini ve sömürülmesini engellemek, ve çevreyle uyumlu biçimde bilim, eğitim, rekreasyon ve ziyaretçi aktivitelerinin gelişimini tesis etmek amaçları için ayrılmış (kara/deniz) doğa parçaları" olarak tanımlamaktadır. Milli parklar; tarihi, milli, kültürel ve ekolojik anlamda değere sahip olduğu için koruma zorunluluğu olan yerlerdir ve ayrıca

<sup>1</sup> Muzaffer Yücel ve Deniz Babuş, Doğa Korumanın Tarihçesi ve Türkiye'deki Gelişmeler, *DOA Dergisi*, s:11, 2005, Sayfa:151-175.

<sup>2</sup> Filiz Demirayak, Biyolojik Çeşitlilik-Doğa Koruma ve Sürdürülebilir Kalkınma, *VIZYON 2023 Biyolojik Çeşitliliğin Korunması ve Sürdürülebilir Kalkınma*, TUBİTAK, 2002.

<sup>3</sup> WRI, The Last Frontier Forests: Ecosystems And Economics On The Edge, *World Resources Institute*, Washington, DC, WRI, 1997.

<sup>4</sup> FAO, Global Forest Resources Assessment, Rome, FAO, 2005.

<sup>5</sup> UNESCO, The World Network of Biosphere Reserves. *United Nations Educational, Scientific and Cultural Organization*, Paris, France, 1999.

<sup>6</sup> IUCN, (2011), "What is a Protected Area", <http://www.iucn.org> (12.09.2013).

bizden sonraki nesillere miras olarak bırakılmalıdır. Bu açıdan milli parklarda sürdürülebilir koruma-kullanma dengesinin sağlanması gerekmektedir.

Sürdürülebilirlik günümüzde kavramsal ve felsefi bir boyut kazanmıştır. Bu kavram, nüfus ve çevre arasındaki ilişkilerin düzen bozucu, ürkütücü sonuçlarından doğmuştur. İnsanlar artık nüfus artışı ve doğal kaynakların aşırı tüketimine karşı tavrı almış, çevrenin tüketiminde ve büyümede bir sınır olduğunu fark etmişlerdir. Aşırı tüketim ve büyüme, çevre ve beşeri gereksinimler arasında bir dengenin kurulmasını zorunlu kılmıştır.<sup>7</sup> Yaşadığımız çevrede doğal çevreye olan hassasiyet günden güne artmaktadır. Dünyanın birçok ülkesinde çevreye karşı oluşan bu hassasiyet milli parklar için de söz konusu olup, bu alanları korumak için yönetim planları hazırlanmıştır. Geçmiş yıllarda hazırlanan planlar, daha katı ve uygulama olanakları daha zor yönetim planlarından oluşuyordu. Ancak günümüzde değişen toplumsal, kültürel, ekonomik ve yönetsel milli park anlayışı; daha esnek ve daha uygulanabilir planlardan oluşmaktadır.

Koruma planlarının oluşturulması bir sürece bağlıdır. Süreci oluşturan öğeler, plan üretiminde anlaşılabilirlik, uygulanabilirlik, halk katılımının sağlanması, karşılıklı öğrenmeye yönelik olma, sorumluluk ve sahiplenme, disiplinler arası bir çalışmayı temsil etme ve iletişim kurmaya yönelik olmaktır.<sup>8</sup> Yönetim planlarında ana bakış açısı geleceğin yönetilmesi için gerçekçi bir plan tasarımının ve koruma için gerekli amaç ve ilkelerin nasıl yapılacağını belirlemek, alanın doğal niteliklerinin anlaşılmasını sağlamaktır.<sup>9</sup> Yönetim planı devam eden bir süreçtir. Plan hazırlanma aşamasından sonra uygulama yapılır, etkiler gözlenir ve gerekli değişiklikler yapılarak plan geliştirilmeye devam eder.<sup>10</sup> Ancak bu aşamada, gerek planlamanın başlangıç safhasında, gerekse uygulama safhasında, koruma alanındaki bütün paydaşların planlamaya dâhil edilmesi gerekmektedir. Büyük emeklerle hazırlanan birçok planlama; sürdürülebilirliğin önemli ilkelerinden olan bütüncül yaklaşım ve geniş katılım ilkeleri ihmal edildiği için başarısızlıkla sonuçlanmıştır.

Doğal mirasın korunması; toplumun algılaması, davranışı, istekleri, teknolojik seviyesi, yasal yönetsel ve finansman düzenlemeleri ve her şeyden önce politik sisteme bağlıdır.<sup>11</sup> Milli park alanları için hazırlanan planlar; yerel yönetimleri, doğal ve kültürel peyzajı, yerel halkı, politik yapıyı, yasal düzenlemeleri, ekonomik yapıyı ve toplumsal koruma bilincini içerisine alan bir sistemdir. Dolayısı ile milli parklarda yapılacak planlamalarda bu sistemin tüm paydaşlarının dikkate alınması gerekmektedir. Örneğin bir bölgedeki milli parkla ilgili yönetim planı hazırlanıyor, tüm planlamalar yapılıyor ve karar alma aşamasına geliniyor. Ancak yönetim planı ne kadar mükemmel yapılırsa yapılsın, siyasi yapı ikna edilmedikçe bu planın onaylanması ve uygulanması mümkün değildir. Aynı şekilde yapılan bir planlamada yerel halk ihmal edilir ise, kısa vadede başarı elde edilebilir, ancak uzun vadede planın başarılı olması zordur.

<sup>7</sup> Cengiz Demir ve Aydın Çevirgen, *Turizm ve Çevre Yönetimi*, Nobel Yayın Dağıtım, Ankara, 2006.

<sup>8</sup> Sevcan Özbay, *Doğa Koruma Alanlarında Planlama Çalışmaları ve Ayvalık Adaları Tabiat Parkı Yönetim Planı Önerisi*, İstanbul Teknik Üniversitesi, Fen Bilimleri Enstitüsü, Yüksek Lisans Tezi, 2008.

<sup>9</sup> EUROSITE, Eurosite Management Planning Toolkit-Complementary Guidance, A handbook for practitioners, EUROSITE, 2004.

<sup>10</sup> Lee Thomas ve Julie Middleton, *Guidelines For Management Planning of Protected Areas*, IUCN Gland, Switzerland and Cambridge, UK, 2003.

<sup>11</sup> Orhan Kuntay, *Sürdürülebilir Turizm Planlaması*, Alp Yayınevi, Ankara, 2004.

Gelişmiş ülkelerde milli park yönetim planlarının uygulanma süreci daha rahat olurken, az gelişmiş ülkelerde ise; toplum, siyasi otorite, anayasal kurallar, yerel halk, ekonomik yapı ve eğitim durumu milli parkların korunması konusuna hazır olmadığından, yönetim planlamalarının uygulamalarında da bazı engellemeler ve problemlerle karşılaşmaktadır. Milli parklardaki yönetim planlarının başarılı olmasında ve milli parklardaki doğal ve kültürel peyzajın korunmasında ülkelerin gelişmişlik seviyesinin etkisi büyüktür. Bundan dolayı gelişmiş ülkelerdeki milli park yönetim planları birçok ülke tarafından model alınmakta ve bu planlar kendi ülkelerine entegre edilmeye çalışılmaktadır.

## 2. Amaç ve Yöntem

Bu çalışmanın amacı, Isparta ili sınırlarında bulunan; Kovada Gölü ve Kızıldağ Milli Parkı'nın daha verimli bir şekilde kullanılmasına katkı sağlamak ve tüm paydaşların katıldığı uygulanabilir, esnek ve modern bir yönetim planı modeli geliştirerek, milli parkların sürdürülebilir kullanımına yardımcı olmaktır. Bu amaçla, ABD ve İngiltere gibi gelişmiş ülkelerin korunan alanlar için hazırladığı yönetim planları ve Uzun Devreli Gelişme Planları (UDGP) incelenmiş, ABD'de Grand Canyon Milli Parkı ve Yosemite Milli Parkı ile İngiltere'de Peak District Milli Parkı'nın; yönetim biçimi, fonksiyonları, planlamaları, işleyişi, yerel halkla ve ziyaretçilerle ilişkileri ve faaliyetleri gözden geçirilerek, milli park anlayışının dünyada ve Türkiye'de nasıl algılandığı araştırılmıştır. Çalışmanın asıl konusu olan; Isparta ili milli parklarında yönetim planı oluşturmak amacıyla; yerinde gözlem yapmak ve sorunları birinci ağızdan duymak için, Kovada Gölü ve Kızıldağ Milli Parkı'na arazi çalışmaları düzenlenmiştir. Bu arazi çalışmalarında yerel halk, ziyaretçiler, milli park yetkilileri ile birebir görüşmeler yapılmış, gözlemler ve görüşmeler sonrası bazı sorunlar tespit edilmiştir. Bununla birlikte gelişmiş ülkelerde uygulanmakta olan milli park yönetim planları ile Boyd & Butler (1996)<sup>12</sup>, ANZECC (2000)<sup>13</sup>, Butler (2000)<sup>14</sup> ve UNESCO (1999)<sup>15</sup> tarafından geliştirilen yönetim planları doğrultusunda Isparta ili milli parkları için alternatif yönetim planı modeli geliştirilmiştir. Ayrıca, gelişmiş ülkelerdeki milli park yönetim anlayışının çalışma alanındaki milli parklarda uygulanabilirliği konusunda öneriler sunulmuştur.

## 3. Dünyada ve Türkiye'de Milli Park Gelişimi

Doğa ve doğal kaynakların korunması düşüncesinin, ortaya çıkması ile beraber bu alanları milli park haline getirerek gelecek kuşaklara aktarılması fikri 19.yüzyılın sonlarına doğru ABD'nde ortaya çıkmıştır.<sup>16</sup> 1872 yılında Dünya'da ilk olarak ilan

<sup>12</sup> Stephen W Boyd, , Robert Wilson Butler, Managing Ecotourism: an opportunity spectrum approach, *Tourism Management*, Volume:17, 1996, Sayfa:557-566.

<sup>13</sup> ANZECC, Working Group on National Parks and Protected Areas Management Benchmarking and Best Practice Program, *Best Practice in Protected Area Management Planning*, Australia, 2000.

<sup>14</sup> Robert Wilson Butler, ve Stephen W Boyd, *Tourism and National Parks*, John Wiley and Sons Ltd. West Sussex, İngiltere, 2000.

<sup>15</sup> UNESCO, The World Network of Biosphere Reserves. *United Nations Educational, Scientific and Cultural Organization*, Paris, France, 1999.

<sup>16</sup> Güney Çetinkaya, Milli Parkların Bir Rekreasyon Alanı Olarak Düzenlenmesi ve Yönetilmesi, *Akdeniz Üniversitesi, Sosyal Bilimler Enstitüsü, Spor Yöneticiliği Anabilim Dalı*, Yüksek Lisans Tezi, Antalya, 2008.

edilen milli park, 8.670 km<sup>2</sup> büyüklüğündeki “Yellowstone Milli Parkı”dır. Bunu takip eden ikinci ve üçüncü milli parklar ise bundan 17 yıl sonra ilan edilmişlerdir.<sup>17</sup> Dünyada ilk milli parkçılık hareketi 1872 yılında Yellowstone Milli Parkı’nın (ABD) ilanı ile başlamış ve bu ülkeyi sırasıyla 1879 yılında Avustralya, 1885 Kanada, 1894 yılında Yeni Zelanda izlemiştir. 1914 yılına kadar Arjantin, İsveç ve İsviçre’de milli parklar oluşturulmuştur.<sup>18</sup> 1800’lü yılların sonunda ABD’de ortaya konulan ‘Milli Park’ kavramı, Türkiye’de ilk kez 1956’da yürürlüğe giren 6831 Sayılı Orman Kanunu kapsamında belirlenmeye başlanmıştır. 09.08.1983 tarih ve 2873 Sayılı Milli Parklar Kanunu, bu tür alanlar için özel bir yasa olarak yürürlüğe girmiştir.<sup>19</sup> Bu kanunun 2. maddesine göre Milli Parklar; bilimsel ve estetik bakımından, milli ve milletlerarası ender bulunan tabii ve kültürel kaynak değerleri ile koruma, dinlenme ve turizm alanlarına sahip tabiat parçaları” olarak tanımlanmıştır.<sup>20</sup> Bu kanun ile birlikte Türkiye’de milli parkların sayısında giderek artış sağlanmıştır. 2014 yılı itibarıyla ülkemizde, yukarıdaki niteliklere uygun 40 milli park bulunmaktadır.

Ülkemizde alansal korumaya yönelik milli park kavramının yasalarda yer alması ilk kez 1956 yılında yürürlüğe giren 6831 sayılı Orman Kanunu’nun 25. maddesi sayesinde olmuştur. Kanunun uygulamaya başlanmasıyla 1958’de Yozgat Çamlığı, Türkiye’nin ilk milli parkı olarak ilan edilmiştir.<sup>21</sup> Günümüzde 2873 sayılı milli parklar kanununda yer alan korunan alanların haricinde Türkiye’de ulusal koruma statüleri ile korunan diğer alanlar; muhafaza ormanları, gen koruma ormanları, tohum meşcereleri, orman içi dinlenme yerleri, tohum bahçeleri, yaban hayatı geliştirme sahaları, yaban hayatı koruma sahaları, su ürünleri istihsal sahaları ve sit alanlarıdır. Ayrıca dünya miras alanları, özel çevre koruma bölgeleri, zümrüt ağ alanları, sulak alanlar/Ramsar alanları, biyosfer rezervi ve Natura 2000 alanları gibi Türkiye’nin de taraf olduğu sözleşmeler dâhilinde belirlenen uluslararası koruma statüleri de bulunmaktadır.<sup>22</sup> Türkiye’de korunan alanların ülke yüzölçümüne oranı, 1990 yılında yüzde % 2,96 iken günümüzde sulak alanlar ve özel çevre koruma alanlarının da dâhil edildiği korunan alanlar, ülke yüzölçümünün % 5,6’sını kapsamaktadır.<sup>23</sup> Birçok ülkenin uluslararası antlaşmalarla kabul ettiği ve anayasasında bulunan koruma alanlarına yönelik kanunlar, çevre sözleşmeleri ve önleyici sözleşmeler, Türkiye’de de önemli olmaya başlamış ve bu konuda yeterli olmasa da bazı olumlu adımlar atılmaya başlanmıştır.

Ancak korunan alanlar için oluşturulan birçok yasal düzenlemelere rağmen bu alanlarda yeteri kadar koruma-kullanma dengesinin oluşturulamadığı görülmekte ve yapılan planlamaların milli parklara uygulama kısmında birtakım problemler yaşanmaktadır. Bu sebeple dünyada ve Türkiye’de korunan alanların hem

<sup>17</sup> Muzaffer Yücel ve Deniz Babuş, *a.g.m.* Sayfa:151-175.

<sup>18</sup> Martin. W. Holdgate, Pathways to Sustainability, *Environment*, Cilt:37, Sayı:9, 1995, Sayfa:16-25.

<sup>19</sup> İsmail Kervankiran ve Adile Gül Eryılmaz, Isparta İli Milli Parklarının Rekreatif Faaliyetlerde Kullanımı, *Marmara Coğrafya Dergisi*, Sayı 29, İstanbul, 2014, Sayfa:81-110.

<sup>20</sup> Resmi Gazete, Milli Parklar Kanunu, Başbakanlık Basımevi 508, 1983.

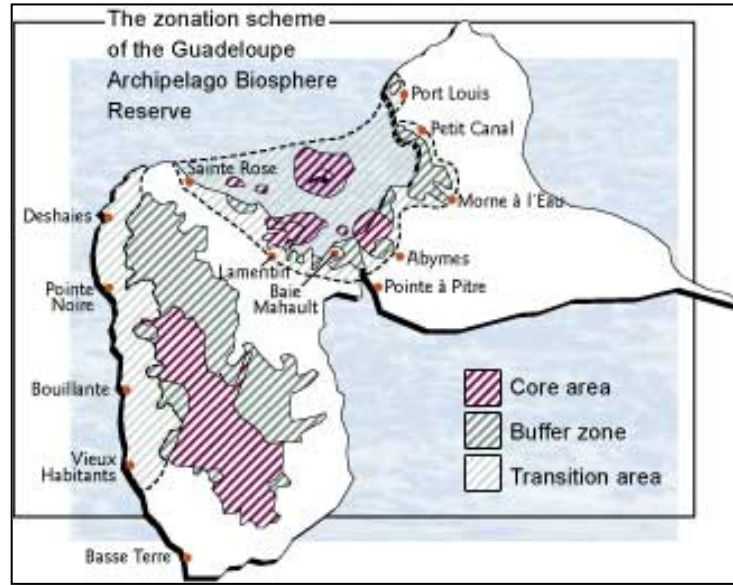
<sup>21</sup> Çevre Ve Orman Bakanlığı, *Korunan Alan Planlaması ve Yönetimi, Biyolojik Çeşitlilik ve Doğal Kaynak Yönetimi Projesi Deneyimi*, TŞOF Trafik Matbaacılık A.Ş., Ankara, 2007.

<sup>22</sup> Ferruh Fatih Albayrak, Korunan Alanların Ekoturizm Gelişimine Etkileri: Camili Biyosfer Rezervi Örneği. *Artvin Çoruh Üniversitesi, Orman Mühendisliği Anabilim Dalı*, Basılmamış Yüksek Lisans Tezi, Artvin, 2010.

<sup>23</sup> DKMP, Türkiye Korunan Alan Sistemi, *www.milliparklar.gov.tr* (Erişim Tarihi: 12.09.2013), Korunan Alanlar İklim Çalıştayı, 2010.

potansiyellerini artırmak hem de sürdürülebilir koruma ve gelişiminin devamlılığını sağlamak için; yönetim planına bütün ilgi grupları dâhil edilmekte, yönetim planları güncellenmekte ve günün şartlarına uygun uygulanabilir planlar hazırlanmaktadır.

Milli parkların yönetimi ile ilgili en önemli aktörün siyasi otorite olduğu açık bir gerçektir. Bir alanın korunmasına yönelik bir karar alma sürecinde veya koruma statüsü ile ilgili herhangi bir değişiklik durumunda, ne yerel halk ne de konunun uzmanları etkili olabilmektedir, tamamen karar verme yetkisi siyasi otoritenin aldığı kararlara bağlıdır. Merkezi yönetimin çıkardığı kanunlar ve kararnameler bir bölgedeki koruma statüsünü olumlu ya da olumsuz yönde etkileyebilmektedir. Siyasi otorite eğer çevresel ve toplumsal sürdürülebilirlik anlayışını benimseyen yöneticilerden oluşuyorsa, alınan kararlar genelde olumlu yönde olurken, bu anlayışı benimsemeyen yöneticilerden oluşuyorsa, kararlar genelde olumsuz yönde alınmaktadır. Bu olumsuz yönde alınan kararlar ise korunan alanlarda geri dönüşü olmayan ve uzun vadede çevresel tahribata neden olan sonuçlar doğurmaktadır. Bu açıdan, öncelikle en başta merkezi yönetici konumunda bulunan kişilerde, daha sonra bu alanlara işletme açan yatırımcılarda ve yerel halkta koruma anlayışının benimsenmesi gerekir. Koruma alanlarının planlanmasında çoğu zaman yerel halktan fedakârlık beklenmekte ve yerel halka başta verilen sözler daha sonra tutulmamaktadır. Bu da yerel halkla yöneticiler arasında problemlerin artmasına neden olmaktadır. Bu problemleri minimum düzeye indirmek için; doğa koruma örgütleri, Birleşmiş Milletler, Avrupa Birliği gibi kuruluşlar milli parkların işleyişi konusunda farklı uygulamalar geliştirmişlerdir.



Şekil 1: Unesco Tarafından Önerilen Biyosfer Rezerv Alanı Zonlama Sistemi<sup>24</sup>

<sup>24</sup> UNESCO, *a.g.m.*

Unesco tarafından korunan alanlardaki yerel halkla yönetim arasındaki problemlerin çözümü amacıyla, biyosfer rezerv alanı zonlama sistemi önerilmektedir. Biyosfer rezervleri biyolojik çeşitliliğin korunması, ekonomik kalkınma ve kültürel değerlerin devamlılığı arasındaki çatışmaların sürdürülebilir bir şekilde çözülmesine dönük temel bir yaklaşımdır.<sup>25</sup> Biyosfer rezervlerinin üç temel işlevi vardır;

- Koruma (conservation); genetik varyasyonların, türlerin, ekosistemlerin ve peyzajların korunmasına katkıda bulunmak,
- Kalkınma (development); ekonomik kalkınmayı ve insan gelişimini sürdürülebilir şekilde sosyo-kültürel ve ekolojik olarak desteklemek,
- Lojistik (logistic support); yerel, ulusal ve küresel ölçekte doğa koruma ve kalkınma çabalarına dönük bilimsel araştırma, izleme, eğitim ve bilgi değişimini desteklemek.<sup>26</sup>

Koruma alanı olarak belirlenen yerlerde Biyosfer Rezerv Alanları'nın oluşturulması daha kolay olmaktadır. Dünyada birçok koruma alanı; Milli Parklar, Dünya Miras Alanları, Ramsar Alanları, Tabiat Parkları gibi alanlarda Biyosfer Rezerv alanı kriterlerini yönetim planlarında uygulaması için bazı kanuni düzenlemeler gerekmektedir. Bundan dolayı bu tür alanların planlanmasında ve yönetiminde ülkeden ülkeye farklılıklar görülmektedir. Buna rağmen Biyosfer Rezerv Alanları'nın amaçları, kriterleri, yararları ve planlama aşamasında kimlerin katılacağı UNESCO<sup>27</sup> tarafından belirlenmiştir. Buna göre bir biyosfer rezervi üç bölümden meydana gelmektedir; mutlak koruma zonu (*core area*), tampon zon (*buffer zone*) ve geçiş zon (*transition area*)'dur (Şekil 1). Bunlar içerisinde yalnızca mutlak koruma zonunda daha katı koruma kuralları belirlenerek yasal olarak koruma altına alınması gerekmektedir.

Bir yerin biyosfer rezervi olarak belirlenmesi, söz konusu alan için önemli bir değişimi de beraberinde getirmektedir. Örneğin, bu alanın planlanması ve bütün faaliyetlerin koordine edilmesi için bir komitenin oluşturulması gibi uygun mekanizmaların geliştirilmesi gerekmektedir. Biyosfer rezervleri yerel nüfus ve topluluklarla bir "antlaşmanın" (konsensüs) hayata geçirilmesi açısından büyük bir öneme sahiptir. Çünkü yönetim şeffaf, gelişmeye açık ve esnek olmalıdır. Böyle bir yaklaşım azim, sabır ve yaratıcılık gerektirmektedir. Yerel halkın doğal ve kültürel değerlere olan politik, ekonomik ve sosyal baskıları ancak bu yolla azaltılabilir. Biyosfer rezervleri sadece korunan alanların içinde ya da yakın çevresinde yaşayan halkın bu alanlarla ilişkisini düzenlemez, aynı zamanda daha iyi sürdürülebilir bir geleceğin tesis edilmesinin nasıl olacağı konusunda da yol gösteren bir mekanizmadır.<sup>28</sup> Bu açıdan korunan alanların yönetim planlarında Biyosfer Rezerv Alan Yönetimi gibi daha etkili ve verimli uygulamaların hayata geçirilmesi, bu alanların uzun yıllar kullanımına ve sürdürülebilirliğine katkı sağlayacaktır.

<sup>25</sup> UNESCO, *a.g.m.*

<sup>26</sup> Michel Batisse, .Biosphere Reserves, A Challenge for Biodiversity Conservation and Regional Development, *Environment*, Sayı:39, 1997, No:5.

<sup>27</sup> UNESCO, *a.g.m.*

<sup>28</sup> UNESCO, *a.g.m.*

#### 4. Milli Park Yönetim Planlarına Farklı Ülkelerden Örnekler

ABD ve Kanada'da 1970'li yıllarda korunan alanlarda yapılan planlama çalışmaları "Master Plan" olarak adlandırılmış olup "Uzun Devreli Gelişme Planları" olarak da bilinmektedir. Master Planlar; milli park alanının doğal, kültürel ve rekreasyonel kaynak değerlerinin korunması, geliştirilmesi ve devamlılığının sağlanmasına yönelik olarak hazırlanarak her 5 yılda bir gözden geçirilip revize edilmesi gerekmektedir. Bu planlar 1970 ile 1980 yılları arasında kısa süreli olarak kullanılmış ve daha sonraları yerini yönetim planı, birleşik planlar ve stratejik planlara bırakmıştır (Thomas and Middleton, 2003)<sup>29</sup>. Dünyada milli parklar için hazırlanan yönetim planlarına bakıldığında, bu yönetim planlarının birçoğunun milli parklardan koruma-kullanma dengesi doğrultusunda yararlanmayı hedefleyen, uygulama aşamasına geçirilmiş planlar olduğu görülmektedir. Bu tür yönetim planlarına örnek olarak ABD'de bulunan Grand Canyon ve Yosemite Milli Parkı ile İngiltere'de bulunan Peak District Milli Parkı verilebilir.

##### 4.1. Grand Canyon Milli Parkı (ABD)

Amerika Birleşik Devletleri'nde yer alan ve aynı zamanda Dünya Miras Alanı olan Grand Canyon Milli Parkı 487,350 ha alandan oluşmaktadır. Parkın içinden geçen ve altı milyon yıldır yer alan Colorado nehrinin aşındırmasıyla kanyon oluşmuştur. Grand Canyon Milli Parkı doğal güzellikler dışında arkeolojik ve tarihi değerlere de sahiptir. Parkın Yönetim Planı 1995 yılında 10-15 yıllık uzun bir dönem için hazırlanmıştır.<sup>30</sup> Grand Canyon Yönetim Planı'nın öncelikli amacı; milli parkta koruma-kullanma dengesini sağlayarak, ziyaretçilerin hoşça vakit geçirebilmelerini sağlamaktır. Milli park için zonlama sistemi yapılarak, bu zonlar; Doğal, Kültürel ve Gelişme Zonu olarak üçe ayrılmıştır. Yönetim planında parkın sahip olduğu değerler şunlardır: Dünya Miras Alanı olması, doğal kaynakları ve barındırdığı ekosistemler, bilimsel araştırma için önemli olan doğal kaynakları, kültürel değerleri, manzara niteliği ve önemi, doğal sessizlik ve ıssızlık, rekreasyonel fırsatlar ve tasarım potansiyelidir.<sup>31</sup>

Milli parkçılığın başlangıcı olan Amerika'da, yönetim planlarındaki algıda ve işleyişte meydana gelen değişiklikler sonucunda, milli parkları ziyaret edenlerin sayısı önemli artışlar göstermiştir. Grand Canyon Milli Parkı 1993 yılında yaklaşık 5 milyon kişi tarafından ziyaret edilerek neredeyse toplam taşıma kapasitesine ulaşılmıştır.<sup>32</sup> Milli Park Sistemini rekreasyonel amaçlı ziyaret edenlerin sayısı 1973 yılında 169 milyon iken 1993'te 274 milyon 325 bin kişiye ulaşmıştır.<sup>33</sup> 1997 yılında ABD Milli Park Sistemini ziyaret eden ziyaretçi sayısı toplam 279 milyonu bulmuştur.<sup>34</sup> ABD milli parklarında görülen bu gelişmede en önemli etken; koruma bilincinin yerel halkta, yöneticilerde, ziyaretçilerde oluşmasıdır.

<sup>29</sup> Lee Thomas, ve, Julie Middleton *a.g.m.*

<sup>30</sup> Sevcan Özbay, *a.g.m.*

<sup>31</sup> NPS, Grand Canyon General Management Plan, U.S. Department of The Interior- National Park Service, Arizona, USA, 1995.

<sup>32</sup> Cengiz Demir ve Aydın Çevirgen, *a.g.m.*

<sup>33</sup> Jerry Adler ve Daniel Glick, Daniel, No Room, No Rest, *Newsweek*, Sayı: 5, 1994, Sayfa: 46-50

<sup>34</sup> Lloyd Jillian, Environmental Alarms Sound As Tourism Extends Its Reach, *Christian Science Monitor*, Cilt: 90, Sayı:242, 1998.



#### 4.2. Peak District Milli Parkı (İngiltere)

İngiltere’de yer alan Peak District Milli Parkı, 1951 yılında milli park ilan edilmiş ve 143.833 ha alanı kapsamaktadır. Milli park tarım alanları (77.520 ha), maden alanları ve turizm endüstrisinin bulunduğu bir bölgede yer almaktadır. Birçok kişinin ziyaret ettiği park aynı zamanda 38.100 kişinin yaşadığı bir alandır.<sup>35</sup> Peak District Milli Parkı İngiltere’nin ilk milli parkı olup diğer ülkelerdeki milli parkların aksine, milli park sınırları içerisinde özel mülkiyete ait birçok arazi ve yapılar mevcuttur.<sup>36</sup>

Peak District Milli Parkı’ndaki bu durumun milli park sınırları çevresinde yaşayan yerel halkın milli parka karşı ‘koruma’ düşüncesini güçlendirmiş olduğu görülmektedir. Milli park yönetim planında yerel yönetim, turizm yetkilileri, yerel halk, merkezi yönetim, diğer ekonomik sektörler gibi paydaşlar bir arada hareket etmektedir. Ayrıca milli park yönetim planı oluşturulurken, bölgedeki ulusal, bölgesel ve yerel ölçekte hazırlanmış olan turizm, biyoçeşitlilik, kırsal kalkınma, orman, tarım ve gıda gibi yürürlükteki diğer planlamalar dikkate alınmakta ve geniş katılımcılardan oluşan koordineli bir yönetim sistemi oluşturulmaktadır. Böylece tüm paydaşların görüşü alınmakta ve diğer sektörlerin yönetim stratejileri de dikkate alınarak, bütüncül bir yönetim modeli oluşturulmaktadır.

#### 4.3. Yosemite Milli Parkı (ABD)

Yosemite Milli Parkı Sierra Nevada Kaliforniya’nın merkezinde, San Francisco’nun doğu sınırına 242 km. uzaklıkta ve Los Angeles’a sadece 6 saatlik araç mesafesinde bulunmaktadır. 1984 yılında Yosemite dünya mirası ilan edilmiştir. Yosemite granit vadileri, şelaleleri, temiz ırmakları ve biyolojik alanları ile uluslararası olarak tanınmıştır. 3108 km<sup>2</sup> olan park alanı içerisinde binlerce göl ve gölet, 2575 km. uzunluğunda ırmak boyu, 1287 km. uzunluğunda yürüyüş patikaları ve 563 km uzunluğunda karayolu bulunmaktadır. Kaliforniya’nın merkez vadisinin batısında ve Yosemite sınırında bulunan Merced ve Tuolumne nehirleri hükümet tarafından bilimsel amaçlı kullanılmak üzere belirlenmiştir. Yosemite vadisinin 1813 km<sup>2</sup> lik alanında ziyaretçi kullanımı yoğunlaşarak yıllık park ziyaret gelirleri 3,5 milyon dolardır.<sup>37</sup>

Parkın 1980 Genel Yönetim Planı’nda Yosemite Milli Parkı’nın amaçları ve hedefleri ortaya konmuştur. Bu planda Yosemite Milli Parkı’nın iki temel amacı bulunmaktadır. Korumanın birinci amacı; Yosemite’nin eşsizliğini ve çekiciliğini sürdürmektir. İkinci amacı ise; insanlara eğlence, eğitim ve rekreasyon olanakları sunmak ve gelecekte bu olanakların devamını sağlamaktır. Parkın Genel Yönetim Planı’nın hedefleri şunlardan oluşmaktadır; paha biçilmez doğal güzellikleri düzenlemek, belirgin şekilde trafik sıkışıklığını azaltmak, doğal süreçlere izin vermek, kalabalığı azaltmak, ziyaretçilerin eğlenmesini ve tatminini arttırmaktır.<sup>38</sup> Yosemite Milli Parkı için hazırlanan yönetim planının uygulanması ile birlikte milli parka gelen ziyaretçi sayısında önemli bir artış meydana gelmiştir. 1990’lı yılların başında ziyaretçi sayısı 4 milyona ulaşmıştır.<sup>39</sup>

<sup>35</sup> Sevcan Özbay, *a.g.m.*

<sup>36</sup> Cengiz Demir ve Aydın Çevirgen, *a.g.m.*

<sup>37</sup> Güney Çetinkaya, *a.g.m.*

<sup>38</sup> <http://www.nps.gov> (Erişim Tarihi: 28.09.2014)

<sup>39</sup> Güney Çetinkaya, *a.g.m.*

Yukarıda üç farklı milli park örneğinde görüldüğü gibi, milli parkçılığın taşıdığı anlam ve içerik ülkeden ülkeye değişebilmektedir. Örneğin ABD ve Kanada'da, milli parklar sadece devlete aittir ve park sınırları içerisinde, ziyaretçilere yönelik hizmet veren tesislerin dışında hiçbir gelişmeye izin verilmez iken; İngiltere'de özel şahıslara ait mülkiyetlere, tarım faaliyetlerine ve köy türü gelişmelere kontrollü bir şekilde izin verilebilmektedir.<sup>40</sup> Bu durum milli parkların hem korunmasını kolaylaştırmakta hem de ziyaretçi sayısını arttırmaktadır.

Ülkemizde de milli parklardan maksimum düzeyde faydalanmak istenirse, bu alanların sürdürülebilir gelişimini sağlayan ve koruma-kullanma dengesini hedefleyen yönetim planlarını günümüz şartlarına uygun, modern ve daha rasyonel olarak düzenlemek gerekmektedir. Bu konuda gelişmiş ülkelerdeki milli park yönetim planı modellerinin, ülkemizdeki uygun milli parklara uyarlanması ve güncellenmesi, ülkemizdeki milli parkların hem modern anlamda korunmasına hem de milli parklarda rekreasyonel faaliyetlerin gelişmesine katkı sağlayacaktır.

## 5. Isparta İli Milli Parkları

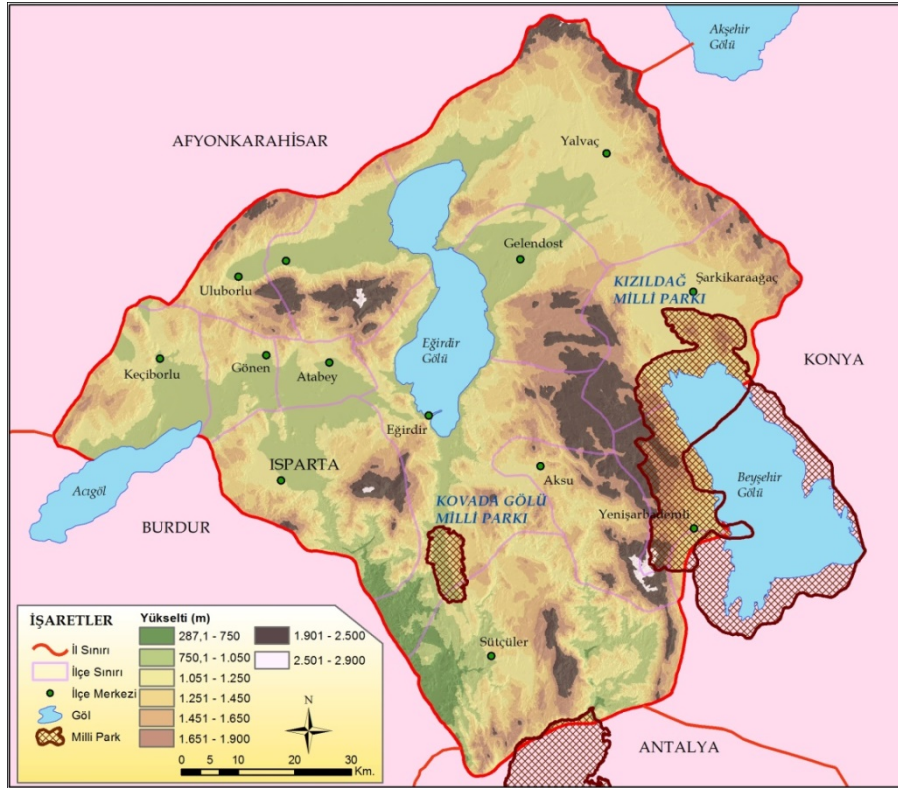
Çalışma alanı olan Isparta ili; bulunduğu konumdan dolayı doğal ortamın zengin olması, farklı bitki ve hayvan türlerine sahip olması ve rekreasyonel faaliyetlere uygun mekânların bulunmasından dolayı koruma altına alınması gereken geniş alanlara sahiptir. İilde koruma altına alınan alanlar her geçen gün artmaktadır. 2010 yılı itibarı ile 893.307 ha. yüz ölçüme sahip Isparta ilinin, 154.817 hektarı koruma alanı olarak belirlenmiştir. Isparta ili yüzölçümünün %17.33' ünü koruma alanı oluşturmaktadır. İlin en fazla koruma alanı 65.934 hektar ile milli parklardır. Isparta ilinde öncelikle koruma düşüncesi milli parkların kabul edilmesi ile başlamıştır. Daha sonraki yıllarda koruma planlamaları tabiat parkları, tabiat koruma alanları, yaban hayatı koruma alanları ve sulak alanların korunması şeklinde devam etmiştir. Isparta ilinde iki adet milli park vardır (Şekil 2). Isparta'da ilk olarak 1969 tarihinde Kızıldağ Milli Parkı (59.400 hektar) koruma altına alınmış, 1970 yılında da Kovada Gölü ve çevresi milli park (6534 ha.) olarak ilan edilmiştir <sup>41</sup> (Şekil 2).

Kızıldağ Milli Parkı (Şekil 2), 09.05.1969 tarihinde, 2.316 ha olarak Milli Park ilan edilmiştir. Milli parkta farklı faaliyetler yapılmakla birlikte, bunlar içerisinde yaylacılık en önemlisidir. Alanda yapılan rekreasyonel faaliyetlerden bazıları; kuş gözlemciliği, foto-safarileri ve bilimsel amaçla yapılan gezilerdir. Milli parka gelen ziyaretçi sayıları ile ilgili düzenli bir veriye ulaşılamaması ile birlikte, yetkililerden alınan bilgiye göre milli parkı yılda yaklaşık 15000 kişinin ziyaret ettiği tahmin edilmektedir. Bununla birlikte milli parkta yaptığımız arazi çalışmaları sırasında edindiğimiz gözlemlere göre birtakım sorunlar tespit edilmiştir. Öncelikle; park alanının rekreasyonel faaliyetler için daha uygun hale getirilmesi gerekmektedir. Milli park alanındaki bitki örtüsü, ağaçlar ve doğal ortam birçok ziyaretçiyi çekmesine karşın, bu alandaki tesis sayısının yeterli olmadığı görülmüştür. Bundan dolayı, milli parkta var olan bungalov ve prefabrik evler yetersiz olduğu için ziyaretçiler çadırlarda

<sup>40</sup> Edward Inskeep, *Tourism Planning. An Integrated And Sustainable Development Approach*, Van Nostrand Reinhold, New York, 1991.

<sup>41</sup> İsmail Kervankıran ve Adile Gül Eryılmaz, *a.g.m.* Sayfa: 81-110.

gecelemektedir. Ancak çadırlarda gecelemler ciddi sorunlarla karşılaşmaktadır. Bu sorunlardan en önemlisi çadırlarda gecelemlerinin temel ihtiyaçlarını karşılayabileceği mekânların yetersiz olmasıdır. Ayrıca milli parkta uygulanan katı koruma anlayışı yerel halk ile milli park yöneticileri arasında bazı anlaşmazlıklara neden olmaktadır ve milli park alanına yapılacak yatırımları engellemektedir.



Şekil 2: Isparta İli Milli Parkları

Isparta ilinde yer alan bir diğer milli park ise Kovada Gölü Milli Parkı'dır (Şekil 2). Milli park, Eğirdir ilçesi Kırıntı köyü yakınlarında bulunmaktadır. Milli park alanında Kovada Gölü'nün ve çevresindeki eşsiz bitki örtüsünün varlığı, bu alanın milli park ilan edilmesinde etkili olmuştur. Kovada Gölü Milli Parkı'nda gününbirlik gelen ziyaretçilerin ihtiyaçlarını karşılayacak her türlü düzenleme mevcuttur. Milli park alanında yapılan rekreasyonel faaliyetlerden bazıları şunlardır; doğa yürüyüşü, kuş gözlemciliği, yaban hayatı gözlemciliği, foto-safari, bilimsel geziler, doğa eğitim projeleri. Kovada Gölü Milli Parkı'nda da katı yönetim uygulamalarından kaynaklanan problemler bulunmakla birlikte, yerel halkı ve isteklerini göz ardı eden milli park düzenlemeleri de mevcuttur.

Her iki milli park, gerek doğal peyzaj açısından gerekse rekreasyonel faaliyetler için elverişli olması bakımından Türkiye'nin önde gelen milli parklarındandır. Ancak her iki milli parkın işleyişinde, denetiminde, yönetiminde, planlanmasında bazı

problemler bulunmaktadır. Bu tür problemleri en aza indirmek için etkin milli park yönetim planlarının hazırlanması gerekmektedir.

## 6. Isparta İli Milli Parkları'nın Yönetim Planı Önerisi

Korunan alanlar için 'Yönetim Planları; biyolojik çeşitliliğin nasıl korunacağı ve doğal kaynağın nasıl yönetileceğini tanımlayan ve doğal kaynağı yönetirken yapılacak, yapılmayacak faaliyetler veya sınırlı çerçevede yapılacak faaliyetleri, alanın yönetilme hedeflerine bağlı olarak tanımlayan ve faaliyetler arasında mantık ilişkisini (kim, nerede, nasıl, ne zaman, ne yapacak) kuran üst ölçekli planlardır.<sup>42</sup> Milli parklar için yönetim planlarının ortaya konması süreci; korunan alan yöneticilerinin alandaki doğal ve kültürel kaynakları tanımalarına, söz konusu kaynaklar için tehdit unsurlarını belirlemelerine ve uzun vadeli bir koruma için stratejiler ile uygulama planlarını geliştirilmelerine yardım eder.<sup>43</sup> Artık milli park anlayışı, insan faaliyetlerini yasaklayan ve korunan alan içerisindeki insanların göçünü ya da doğal kaynakları kullanmamasını öngören Yellowstone Modeli' ni terk etmektedir. Bunun yerine, yerel yaşam biçimlerine ve geleneksel kaynak kullanım stratejilerine saygılı ve yöre halkının karar verme sürecine katıldığı modellerin uygulanması üzerinde çalışılmaktadır<sup>44</sup>Dolayısı ile milli parkların yönetim planları hazırlanırken bütüncül yaklaşılmalı, katı uygulamalardan vazgeçilmeli ve bu konuda asıl aktör olan siyasi otorite temsilcileri, farklı kesimlerin fikirlerini alarak karar vermelidir. Milli parklar için hazırlanan yönetim planları; uzun vadede sürdürülebilir korumayı ve gelişmeyi amaçlayan, gelecekte de bu alanların istenilen düzeye ulaşmasını sağlayan, belirli hedeflere ve stratejilere sahip etkili bir yöntemdir. Son yıllarda özellikle korunan alan sınıflandırmasında önemli bir yere sahip olan milli parklarda sadece korumayı amaçlayan klasik milli park düşüncesinin yerine, yerel halkın ve yerel yönetimlerin milli park düzenlemelerine dâhil edildiği, yerel halkın ekonomik gelişimini desteklemeyi amaçlayan, modern milli park düşüncesi benimsenmektedir.

Isparta İli Milli Parklarının Yönetim Planı oluşturulurken, başta siyasi otorite olarak, Orman ve Su İşleri Bakanlığı ile Kültür ve Turizm Bakanlığı olmalıdır. Bu iki bakanlık; temsilcilerin belirlenmesini, planın düzenlenmesini ve işleyişini, sürecin gözlemlenmesini, temsilciler arası işbirliğini, farklı görüşlerin değerlendirilmesini, ortak kararların alınıp raporların hazırlanmasını ve eyleme geçilmesini koordine etmelidir. Bu koordinasyon sırasında, karar verme sürecinde; siyasi otorite temsilcileri, yerel yöneticiler, yerel halk ve Sivil Toplum Kuruluşu (STK) temsilcileri, milli park yöneticileri ve konunun uzmanı olan bilim insanları bulunmalıdır. Temsilciler, milli park planlamalarının temel esaslarını oluşturan;

- Gerekli kanunlar ve yasalar,
- Bölgesel ve diğer planlar (UDGP, Model, Afet, Revize vs.),
- Finansman, yatırım, insan kaynakları, teknik altyapı ve uzmanlaşma,

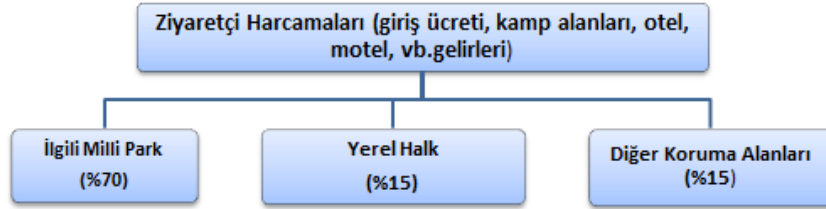
<sup>42</sup> Umut Cırık, Milli Parklar ve Uzun Devreli Gelişme Planları, *Planlama Dergisi*, Sayı: 39, 2007.

<sup>43</sup> J.Ervın, N, Sekhran, A, Dinu, S, Gidda, M, Vergechık and J Mee, 'Protected Areas for the 21st Century: Lessons from UNDP/GEF's Portfolio. *United Nations Development Programme and Montreal: Convention on Biological Diversity*, New York, 2010.

<sup>44</sup> Yılmaz Arı, Kuş Cenneti Milli Parkında Park Yönetimi-Yöre Halkı İlişkisi, *Doğu Coğrafya Dergisi*, Haziran Yıl:8, Çizgi Kitapevi, Konya, 2003, Sayı-9.

- Bütüncül planlama ve hedeflerin belirlenmesi,
- Görev dağılımı, SWOT analizi,
- Ulusal, Bölgesel, Yerel Eylem Planları konularının hazırlanmasına ve uygulamaya geçilmesine karar vermelidir. Temel esaslar belirlenirken, bu esaslardan etkilenecek olan sektörlerin, kuruluşların ve toplumun görüşleri alınmalıdır (Şekil 4).

Doğal alanların planlanmasında toplumun katılımı ve işbirliği birinci öncelikte olmamasına karşın önemlidir. Diğer bir anlatımla, doğal alanların başarılı bir şekilde planlanması için toplumun katılımı ve işbirliğinin sağlanması gerekir. Toplumun özellikle şehir içlerindeki doğal alanları kullanmak için teşvik edilmeleri gerekmektedir<sup>45</sup> Türkiye’de uygulanan milli park anlayışı genellikle yasakçı olarak bilinen Yellowstone türü korumanın bir türevidir olduğu için Türkiye’deki koruma alanlarının çoğunda, bu alanların kaynaklarını korumaya çalışan yöneticiler ile bu kaynakları geleneksel olarak kullanan halk arasında anlaşmazlıklar yaşanmaktadır.<sup>46</sup> Bu tür anlaşmazlıkların yaşanmaması için; karar verme sürecinde bulunan temsilciler, öncelikle bölgede yaşayan yerel halk, turizm işletmecileri, ormancılar, madenciler, çiftçiler, balıkçılar, sivil toplum kuruluşu ve dernek yöneticileri, bölgeye yatırım yapacak işletmeciler bir araya gelmelidirler. Tüm kesimler arası karşılıklı işbirliği ortamı oluşturarak, ortak bir görüşe varılmalıdır. Alınan bu görüşler rapor edilmeli ve karar verme sürecindeki temsilcilerle paylaşılmalıdır. Milli park alanı ile ilgili; mevcut kanuni düzenlemeler, yasalar, milli parkın geniş ölçekli arazi yönetim planları, gelişim planları ve revize planları dikkate alınarak, yeni, güncel, modern milli park yönetim planı taslağı oluşturulmalıdır.



Şekil 3: Park Gelirlerinin Paylaşılmasında İzlenmesi Gereken Yol<sup>47</sup>

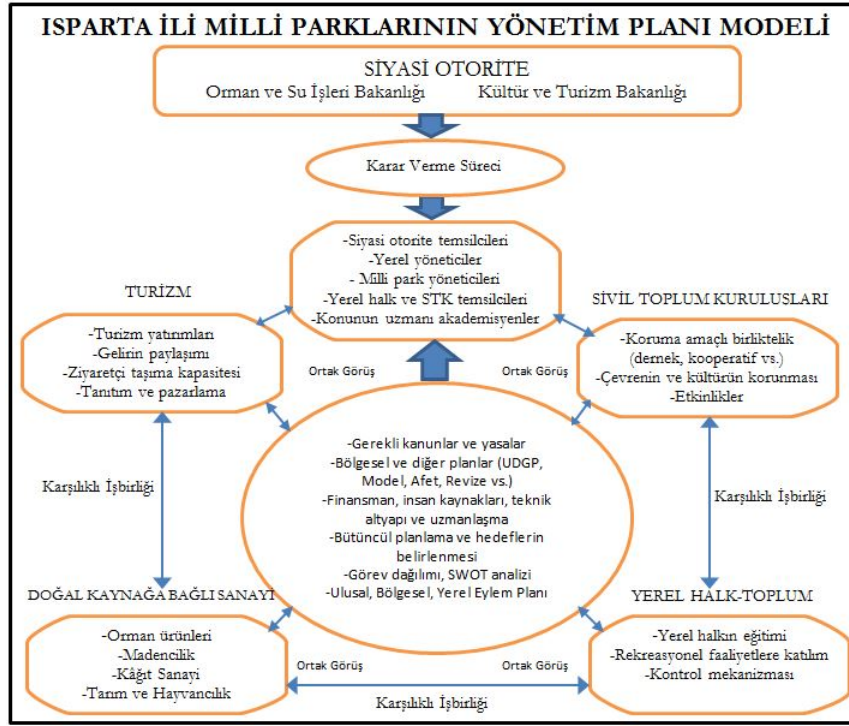
Ayrıca, ekonomik olarak yerel halka gelir getirmeyen uygulamalar tepki ile karşılanmaktadır. Bu süreçte sorunların daha az yaşanması için şeffaf olunmalı, halkı doğru bilgilendirmeli, yerel halkla ortak işbirliği yapılmalı ve elde edilen geliri uygun bir şekilde dağıtmalıdır. Gelişmiş ülkelerde uygulanan yönetim planlarında olduğu gibi, milli parktan elde edilen gelirin (% 15'inin) yerel halka da paylaşılması, hem yerel

<sup>45</sup> Lowell W. Adams and Louise. E Dove, *Wildlife Reserves and Corridors in the Urban Environment*. Nat. Inst. For Urban Wildlife. Columbia, Md, 1989, pp 91.

<sup>46</sup> Yılmaz Arı, Ramsar Sözleşmesi'nin Doğa Koruma Yaklaşımına Eleştirel Bir Bakış, *Doğu Coğrafya Dergisi*, Yıl:11, Çizgi Kitapevi, Konya, 2006, Sayı-15.

<sup>47</sup> Cengiz Demir ve Aydın Çevirgen, *a.g.m.*

halkın milli parklardaki faaliyetlere gönüllü katılımı sağlanacak, hem de milli park yönetimi-yerel halk çatışmalarını azaltacaktır (Şekil 3).



Şekil 4: Isparta İli Milli Parkları Yönetim Planı Önerisi (Boyd & Butler, 1996<sup>48</sup>, Butler 2000<sup>49</sup>, ANZECC 2000<sup>50</sup>, Unesco 1999<sup>51</sup> dan yararlanılarak geliştirilmiştir)

Oluşturulan alternatif yönetim planının yanında; Kovada Gölü ve Kızıldağ Milli Parkı'nın doğal ve kültürel değerlerinin envanter çalışması oluşturulmalı, bu envanter verileri Coğrafi Bilgi Sistemleri (CBS) ortamına aktarılmalı, CBS ortamında düzenli olarak mekânsal analizleri yapılmalı, bu analizler raporlar halinde yayınlanmalı, milli parkların gelişmiş ülkelerde kullanıldığı gibi ve UNESCO tarafından da önerilen zonlama sistemi planlanmalı, yerel halkın desteği alınarak eğitimi tamamlanmalı, milli park gelirlerinden yerel halkında paylaşımı sağlanmalı, koruma alanları içerisindeki rekreasyonel faaliyetlerin yerleri ve taşıma kapasiteleri belirlenerek uygulama aşamasına geçilmelidir. Yönetim planı sürekli gözlemlenmeli, olumlu yönleri çoğaltılmalı ve

<sup>48</sup> Stephen W. Boyd ve Robert W. Butler, *Managing Ecotourism: an opportunity spectrum approach*, *Tourism Management*, Volume:17, 1996, Sayfa:557-566.

<sup>49</sup> Robert Wilson Butler ve Stephen W. Boyd, *Tourism and National Parks*, John Wiley and Sons Ltd. West Sussex, İngiltere, 2000.

<sup>50</sup> ANZECC, Working Group on National Parks and Protected Areas Management Benchmarking and Best Practice Program, *Best Practice in Protected Area Management Planning*, Australia, 2000.

<sup>51</sup> UNESCO, a.g.m.

olumsuz yönleri ise revize edilmelidir. Bütün bu süreçte yönetim planının temel amaçları; doğal ekosistemi, biyolojik çeşitliliği, kültürel değerleri, yerel yaşam biçimlerini korumak, bozulmamış ekosistemlerin devamlılığını sağlamak, doğal sistemler ve bu sistemlerin zamana bağlı değişimlerini gözlemlemek, geleneksel arazi kullanım biçimleri hakkında bilgi sahibi olmak, doğal kaynakların yönetiminde sürdürülebilir yöntemlerin kullanımına dönük bilgileri paylaşmak ve milli parklardaki tüm paydaşların karşılıklı işbirliği yapmasını sağlayarak, ortak görüşler doğrultusunda karar almak olmalıdır.

## 7. Sonuç

Teknoloji ve sanayinin gelişmesine paralel olarak nüfusun artmasıyla birlikte doğal kaynaklar hızlı bir biçimde tükenmeye, ayrıca kültürel, tarihi ve arkeolojik öneme sahip olan yerlerde bozulmaya başlamıştır. Ortaya çıkan bu olumsuz durum, yetkili çevrelerin dikkatini çekmiş, böylece ekolojik, kültürel ve tarihi öneme sahip olan bu alanlarda 'koruma' düşüncesi başlatılmıştır. Milli parklar, korunan alanlar içerisinde ilk koruma düşüncesinin başladığı alanlar olup, hem doğal hem de kültürel kaynaklar açısından son derece önemlidir. Ancak dünyada ve ülkemizde milli park yönetimi ve düzenlemelerinde birtakım problemler yaşanmaktadır. Milli parkların sadece koruma düşüncesi ile oluşturulması ve tek bir merkezden yönetilmesi, bu alanlarda etkin bir yönetim sisteminin olmadığını göstermektedir. Ayrıca milli park sınırlarında yaşayan yerel halkın yönetim sürecine katılmaması ve ekonomik olarak gelir elde edememesi, milli park yönetimi ile çatışmayı arttırmaktadır. Bu durum milli park yönetiminin işleyişini ve uygulamalarını, milli park alanına gelen ziyaretçileri ve milli park alanında yapılan tarım, madencilik, balıkçılık, ormancılık ve rekreasyonel faaliyetleri olumsuz etkilemektedir. Nitekim Isparta ilinde bulunan Kızıldağ ve Kovada Gölü Milli Parkı için de durum aynıdır. Bu durum ekolojik, kültürel ve biyoçeşitlilik açısından önemli bir yere sahip olan bu iki milli parkta yapılan ekonomik faaliyetleri sınırlandırmaktadır. Milli parkların sürdürülebilir koruma ve kullanımının devam edebilmesi için bu alanlara uygun yönetim planları hazırlanmalıdır. Ancak hazırlanacak olan yönetim planlarının başarılı olabilmesi için katılımın geniş tutulması ve yerel yapının çıkarlarını dikkate alan bir yönetim planı olması gerekir. Ayrıca milli parklardaki yönetim planlarının günümüz şartlarına uygun olarak düzenlenmesi, gerekirse revize edilmesi ve farklı ülkelerin milli park yetkilileri ile karşılıklı işbirliğine gidilmesi, hatta ortak projeler hazırlanması gerekmektedir.

Bu çalışmada, gelişmiş ülkelerde kullanılan ve milli parkların daha etkili bir şekilde kullanılmasına imkân sağlayan yönetim planları, Isparta ili milli parklarına uyarlanmış ve örnek yönetim planı önerisi geliştirilmiştir. Yönetim planı önerisi hazırlanırken, arazi çalışmaları sırasında gözlemlenen sorunlar ve dünyanın farklı ülkelerinde uygulanan planlar dikkate alınmış, ayrıca daha önce geliştirilmiş olan koruma alanlarının planlanması ile ilgili kaynaklardan yararlanılmıştır. Çalışma alanında milli parkların yönetim planı amaçlarının gerçekleştirilmesi ve korunan alanlardan beklenen; kırsal kalkınmayı desteklemek, yerel ekonomi için alternatif kaynaklar oluşturmak, mekânı daha rasyonel kullanmak, yerel halkta koruma bilincini oluşturmak gibi toplumsal yararların sağlanması için; bu alanlara yönelik karar alma süreçlerinin başlatılması, koruma alanlarında bütüncül planlama ve stratejilerin geliştirilmesi, tarafların karar alma sürecinde ortak hareket etmeleri gerekir. Nihayetinde toplumsal

bir amaç ve hedef birliği sağlamak üzere, korunan alan yönetiminde çağdaş ve dünyanın değişik kesimlerinde yaygın olarak kullanılan yöntemler, çalışma alanı olan Isparta ili milli parkları için de geliştirilmeli ve uygulanmalıdır.



**Kaynakça**

- ADAMS Lowell. W and DOVE Louise. E, *Wildlife Reserves and Corridors in the Urban Environment*. Nat. Inst. For Urban Wildlife. Columbia, Md, 1989, pp 91.
- ADLER Jerry ve GLICK Daniel, No Room, No Rest, *Newsweek*, Sayı: 5, 1994, Sayfa:46-50.
- ALBAYRAK Ferruh Fatih, Korunan Alanların Ekoturizm Gelişimine Etkileri: Camili Biyosfer Rezervi Örneği. *Artvin Çoruh Üniversitesi, Orman Mühendisliği Anabilim Dalı*, Basılmamış Yüksek Lisans Tezi, Artvin, 2010.
- ARI Yılmaz, Kuş Cenneti Milli Parkında Park Yönetimi-Yöre Halkı İlişkisi, *Doğu Coğrafya Dergisi*, Haziran Yıl:8, Çizgi Kitapevi, Konya, 2003, Sayı-9.
- ARI, Yılmaz, Ramsar Sözleşmesi'nin Doğa Koruma Yaklaşımına Eleştirel Bir Bakış, *Doğu Coğrafya Dergisi*, Yıl:11, Çizgi Kitapevi, Konya, 2006, Sayı-15.
- ANZECC, Working Group on National Parks and Protected Areas Management Benchmarking and Best Practice Program, *Best Practice in Protected Area Management Planning*, Australia, 2000.
- BATISSE Michel, Biosphere Reserves, A Challenge for Biodiversity Conservation and Regional Development, *Environment*, Sayı:39 No:5, 1997.
- BOYD Stephen W, BUTLER Robert Wilson, Managing Ecotourism: an Opportunity Spectrum Approach, *Tourism Management*, Volume:17, 1996, Sayfa:557-566.
- BUTLER Robert Wilson ve BOYD Stephen W, *Tourism and National Parks*, John Willey and Sons Ltd. West Sussex, İngiltere, 2000.
- CIRIK Umut, Milli Parklar ve Uzun Devreli Gelişme Planları, *Planlama Dergisi*, Sayı: 39, 2007.
- ÇETİNKAYA Güney, Milli Parkların Bir Rekreasyon Alanı Olarak Düzenlenmesi ve Yönetilmesi, *Akdeniz Üniversitesi, Sosyal Bilimler Enstitüsü, Spor Yöneticiliği Anabilim Dalı*, Yüksek Lisans Tezi, Antalya, 2008.
- ÇEVRE VE ORMAN BAKANLIĞI, *Korunan Alan Planlaması ve Yönetimi, Biyolojik Çeşitlilik ve Doğal Kaynak Yönetimi Projesi Deneyimi*, TŞOF Trafik Matbaacılık A.Ş, Ankara, 2007.
- DEMİR Cengiz ve ÇEVİRGEN Aydın, *Turizm ve Çevre Yönetimi*, Nobel Yayın Dağıtım, Ankara, 2006.
- DEMİRAYAK Filiz, Biyolojik Çeşitlilik-Doğa Koruma ve Sürdürülebilir Kalkınma, VIZYON 2023 Biyolojik Çeşitliliğin Korunması ve Sürdürülebilir Kalkınma, *TUBITAK*, 2002.
- DEMİREL Öner, SARIKOÇ Elif, ÖZDEMİR Buket, PİRSELİMOĞLU Zeynep, Ülkemizde Koruma Bölgeleri (Milli Parklar) İle İlgili Sorunlar ve Yeni Korunan Alan Planlama Yaklaşımı, *Korunan Doğal Alanlar Sempozyumu*, 8-10 Eylül, 2005, Sayfa:71-81. Isparta.
- DKMP, Türkiye Korunan Alan Sistemi, [www.milliparklar.gov.tr](http://www.milliparklar.gov.tr) (Erişim Tarihi: 12.09.2013), *Korunan Alanlar İklim Çalıştayı*, 2010.
- ERVIN J, SEKHRAN N, DINU A, GIDDA S, VERGEICHIK M and MEE J, Protected Areas for the 21st Century: Lessons from UNDP/GEFs Portfolio. *United Nations Development Programme and Montreal: Convention on Biological Diversity*, New York, 2010.
- EUROSITE, Eurosite Management Planning Toolkit-Complementary Guidance, A Handbook for Practitioners, *EUROSITE*, 2004.
- FAO, Global Forest Resources Assessment, Rome, *FAO*, 2005.
- HOLDGATE Martin.W, Pathways to Sustainability, *Environment*, Cilt:37, Sayı:9, 1995, Sayfa:16-25.
- INSKEEP Edward, *Tourism Planning. An Integrated and Sustainable Development Approach*, Van Nostrand Reinhold, New York, 1991.
- ISPARTA İLİ DOĞA TURİZMİ MASTER PLANI, *Doğa Koruma ve Milli Parklar Isparta Şube Müdürlüğü*, 2013.
- IUCN, What is a Protected Area, <http://www.iucn.org> (12.09.2013), 2011.
- JILLIAN Lloyd, Environmental Alarms Sound As Tourism Extends Its Reach, *Christian Science Monitor*, Cilt: 90, Sayı:242, 1992.

- KERVANKIRAN İsmail ve ERYILMAZ Adile Gül, Isparta İli Milli Parklarının Rekreatif Faaliyetlerde Kullanımı, *Marmara Coğrafya Dergisi*, Sayı:29, 2014, Sayfa:81-110, İstanbul.
- KUNTAY Orhan, *Sürdürülebilir Turizm Planlaması*, Alp Yayınevi, Ankara, 2004.
- NPS, Grand Canyon General Management Plan, *U.S. Department of The Interior- National Park Service*, Arizona, USA, 1995.
- ÖZBAY Sevcan, Doğa Koruma Alanlarında Planlama Çalışmaları ve Ayvalık Adaları Tabiat Parkı Yönetim Planı Önerisi, *İstanbul Teknik Üniversitesi, Fen Bilimleri Enstitüsü*, Yüksek Lisans Tezi, 2008.
- Resmi Gazete, Milli Parklar Kanunu, Başbakanlık Basımevi 508, 1983.
- THOMAS Lee ve MIDDLETON Julie, *Guidelines For Management Planning of Protected Areas*, IUCN Gland, Switzerland and Cambridge, UK, 2003.
- UNESCO, The World Network of Biosphere Reserves. *United Nations Educational, Scientific and Cultural Organization*, Paris, France, 1999.
- WRI, The Last Frontier Forests: Ecosystems And Economies On The Edge, *World Resources Institute*, Washington, DC, WRI, 1997.
- YÜCEL Muzaffer ve BABUŞ Deniz, Doğa Korumanın Tarihçesi ve Türkiye'deki Gelişmeler, *DOA Dergisi*, Sayı: 11, 2005, Sayfa: 151-175.