

Isparta İlçelerindeki Geleneksel Konut Mimarisi

Doğan DEMİRCİ*

ÖZET

Isparta Akdeniz Bölgesinin olarak adlandırılan bölgenin Kuzeyinde yer almakta olup, Türk döneminde de Hamidoğulları adıyla bilinmektedir. Önceki dönemlerde ilçelerin il merkezinden daha fazla önem taşıdıkları anlaşılmaktadır. İlçelerde bulunan evler Isparta il merkezinde bulunan evlere göre çoğu yönden farklılık gösterirler. Örneğin; Isparta il merkezinde üç katlı geleneksel evlere rastlanmaz iken, ilçelerde üç katlı evler vardır. Diğer geleneksel evlerde olduğu gibi zemin katlar tarım ürünlerinin işlenmesi, hayvancılık ve benzer işlevler gibi işlerin yapıldığı alanlardır. Üst kattaki odalar genellikle ahşap süslemelidir. Yaşam odalarında çiçeklik, aynalık ve şerbetlik tabir edilen bölümler bulunmaktadır. Ahşap çitakari süslemeli tavan göbekleri altı kollu yıldız biçimlidir. İlçelerdeki bazı ev tiplerine ise il merkezinde rastlanmamaktadır. Isparta İlçelerindeki eski evlerden çok az bir kısmı günümüze kadar gelebilmiştir. Bu evlerden bir kısmı bugün bile hala geleneksel görünümünü muhafaza etmektedirler. Bunlar halkın tarihini, kültürünü, ekonomisini ve yaşam tarzını yansıtmaktadırlar. Yaşam biçimi, üretimi, arsanın durumu ve ailenin zenginliği eski evlerin şekillenmesinde etkili olmuştur. Geleneksel evler gün geçtikçe eskিয়েক yok olma tehlikesiyle karşı karşıyadır. Bu nedenle çalışmada, plan özellikleri ve türleri, cephe tasarımı ve elemanları ve yapısal sistemleri gibi Isparta İlçelerindeki evlerin mimari özelliklerini incelenmiştir.

Anahtar Kelimeler: *Evler, Tarih, Geleneksel, Süsleme, Yaşam Biçimi, Eski.*

Traditional House Architecture in Isparta Districts

ABSTRACT

Isparta is a city situated at Northern of region called Mediterranean, also named Hamidabad in Turkish era. It is understood that counties more important than provinces from the center in the past. In many ways Houses in the district are different from the houses in the Isparta city center. For example; not come across a traditional three-storey house in the Isparta city center, while the three-storey house are in the district are. Like to other traditional houses, ground floor was a place as a space for productive activities like processing of agricultural products, livestock and other functions. Rooms have usually wooden ornament in upper floors. There are usually parts of the so-called flowerbed, transom and sherbet bed in the living room of the houses. The ceiling centre of these rooms have in the shape of hexagramstar. Some interesting types of such houses in provinces is not found in the city center. Very few houses have survived to the present day. Some of these houses in the districts still preserve its traditional appearance today in Isparta. They reflect the history, the culture, the economy and the way of life of people. The design of old houses is influenced by such factors as the way of life and production, topography of the site and wealth of the family. These Traditional Houses will have to come across the danger of vanishing because of becoming worn-out day after day.

* Yrd. Doç. Dr., SDÜ, Fen-Edebiyat Fakültesi, Sanat Tarihi Bölümü, dogandemirci@sdu.edu.tr

Therefore In this study, elevations and home design elements and characteristics and types of plans, and architectural features of houses in the structural systems of houses examined in the districts of Isparta.

Keywords: Houses, History, Traditional, Ornament, The way of life, Old.

GİRİŞ

Yayınların yapılan incelemesinde Isparta İl Merkezi ve İlçeleri'ndeki geleneksel ev mimarisi ile ilgili bugüne kadar pek az çalışmanın yapıldığı görülmektedir. İl merkezinde bulunan evlere ilişkin birkaç çalışmanın olduğu ama ilçelerde bulunan evlerle ilgili herhangi çalışmanın olmadığı da dikkati çekmektedir. Daha önemlisi ve bu çalışmanın yapılmasının bir nedeni Isparta İlçeleri'nde bulunan tarihi evlerde, il merkezinde aynı dönemlerde yapılan evlerden daha farklı bir mimari üslubun, süslemenin, planın ve cephe düzeninin kullanılmasıdır. Konu biraz irdelenirse, ilçelerde çok daha farklı sivil mimarlık örneklerinin meydana getirilmesinde; muhtemelen Uluborlu ve Eğirdir İlçeleri'nin eski birer Beylik başkenti olmalarının, Yalvaç İlçesi'nin tarihi çok eskilere dayanan hem de nüfus olarak en büyük bir ilçesi konumunda olması, Atabey'de Selçuklu Dönemi'nden sağlam olarak günümüze gelebilen Isparta'nın tek ve en eski medresesinin yer alması, Gelendost Afşar Köyü'nün Osmanlı Dönemi'nde büyük bir merkez durumunda olması ve civardaki yerleşimlerin buradaki Afşar'a bağlı olmaları¹, Gönen İlçesi'nin hem tarihi hem de doğal güzellikleri nedeniyle Demirci Mehmet Efe'nin bir müddet ikamet etmesi, Şarkıkaraağaç İlçesi'nin bölgenin en işlek kervanyolu üzerinde bulunmasının yadsınamaz bir rolü olmalıdır. Son yüzyıllara kadar kaynaklarda Isparta İl Merkezi'nin adından pek bahsedilmediğini, buna karşılık Atabey, Eğirdir, Şarkıkaraağaç, Uluborlu ve Yalvaç İlçeleri'nin daha ön planda olduğu, ancak bu durumun son yüzyıllarda değiştiği anlaşılmaktadır. Bunun bir nedeninin; 16. yüzyılda, Hindistan'a giden yeni deniz yoluyla, Osmanlıların 1516-1517 yıllarındaki Mısır fethi ve bunun sağlamış olduğu İskenderun – İstanbul arası deniz hattıyla Antalya'nın bir liman şehri olarak önemini yitirmesi, bunun sonucu olarak Eğirdir'in de mevcut olduğu ticaret yolun ana merkez fonksiyonunu da kaybetmesi ve buna karşılık, Isparta ve Burdur gibi şehirlerin ise bölgedeki öneminin artmaya başlamasının olduğu söylenmektedir².

Yerel olarak broşür tarzında hazırlanmış kaynaklardan ve bazı yaşlıların anlatımları sonucu ortaya çıkan bilgilerden yola çıkılarak ilçelerdeki geleneksel evlerin mimari açıdan anlatımları makalede sunulmuştur. İlçelerde yaptığımız alan çalışmalarında bazı ev örnekleri incelenmiş, fotoğrafları çekilmiş, planları çıkartılmış, tanımları yapılarak Isparta İl Merkezi'nde bulunan geleneksel evlerle olan farklarına değinilmiştir. Çalışmalarımıza konu olan evlerden bazıları koruma altına alınmış bazıları ise yıkılarak tarih sahnesinden silinmiştir. Elbette çok fazla evin incelenerek bir makalede sunulması mümkün olmamaktadır. Örneğin Eğirdir Barla Kasabası'nda pek çok ev incelenmiş hatta bunların içerisinde bulunan ahşap süsleme elemanlarının Isparta İl Merkezi'nde ve diğer ilçelerde olmadıkları da görülmüştür. Ama Eğirdir İlçesi'nden iki ev örneği verildiği için ayrıca Barla Kasabası'ndaki evlere değinilmesi mümkün olmamıştır. Aynı biçimde kuruluş tarihi çok öncelere uzanan Gelendost

¹ Böcüzade Süleyman Sami, *Isparta Tarihi*, Isparta Valiliği, Isparta, 2012, s. 32.

² Hannelore Vanhaverbeke, "Sagalassos Kırsal Bölgeden Bir Görüntü", *Mehmet Akif Ersoy Üniversitesi, I. Burdur Sempozyumu*, Burdur, 2007, s. 674.

Afşar Köyü'nde incelenen dokuz kadar evden bazılarının adeta konak tarzında yapıldığı veya içerisinde pek çok süsleme elemanı bulunduğu görülmüştür. Ama bunların içerisinde, hem kerpiç malzemeyle yapılan hem de içerisinde süsleme elemanı bulunan ve bu haliyle ilginç bulduğumuz sadece birisi sunulmaktadır. İlçelerde bulunan evler katalog biçiminde anlatılmak durumunda kalmış, bunun dışında kalan bazı evlerin içerisinde bulunan mimari öğeler ele alınarak il merkezinde bulunan evler ile karşılaştırmaları yapılmış ve fotoğrafları verilmiştir. Evlerin anlatımlarında ev sahiplerinin isimleri kullanılmış, sadece Eğirdir İlçesi'nde bulunan birisi metruk durumda olan iki evin sahipleri öğrenilememiştir. Bu nedenle Eğirdir'de bulunan iki evden bahsedilirken mahalle ismi kullanılmıştır. İncelenen evlerin tablosu ile fotoğrafları bulunan diğer evlere ait birer tablo hazırlanarak makalenin sonunda verilmiştir (Çizelge 1-2).

Isparta'nın İlçelerindeki Ev Mimarisi

Akdeniz ikliminde evler açık sofalıdır. Kapalı mekanların alanı kadar açık mekan alanının oluşturulduğu bu evlerde zemin katın bahçeye bakan cephesi açık bırakılmıştır. Ancak İç Anadolu Bölgesi gibi yörelerde güneşe oranla kış aylarının daha soğuk oluşu, sofanın kapanmasına neden olmuştur. İklimi soğuk olan yerlerde karniyarik iç sofa, orta sofa tipleri yaygın olarak uygulanmaktadır. Akdeniz evlerinin bu tanımlanmasında olduğu gibi Isparta İlçeleri'nde de evlerin zemin katların açık sofalı oldukları görülmektedir. Ancak sonradan yapıldığı düşünülen evlerde tamamen kapalı planın uygulandığı görülmektedir. Bu kapalı plan tipi ise İç Anadolu ve Doğu Anadolu Bölgelerinde yaygın olarak uygulanmaktadır³. Isparta İl ve İlçeleri'nde bulunan, oldukça özenli ve sağlam yapılara sahip olan ev mimarisi tarihten bugüne uzanan bir köprü görevi görmektedirler. Ev mimarisi her yerde olduğu gibi Isparta İl ve İlçeleri'nde; geçmişteki insanların gelenek ve göreneklerini, sanat anlayışlarını, yaşayış tarzlarını, zevklerini, günümüze yansıtan bir ayna durumundadır.

Eski Türk evlerinde eğimli arazilerde manzaraya yönelmenin, genellikle arazinin alçaldığı, geniş görüş alanının olduğu yönde olduğu söylenmektedir⁴. Isparta İlçelerinde bulunan evlerde de durum aynıdır. Evler genellikle yamaçlara yapılmış olup, birbirinin güneşini ve rüzgarını kesmeden güney yöndeki manzaraya cephe vermektedirler. Evlere kimlik kazandırma açısından önemli bir yere sahip olan yapı malzemelerinin ve yapım tekniklerinin zamanla unutulması, bununla birlikte inşaa malzemelerinin ve ustaların günümüzde kolay bulunamaması da evlerin korunmasında büyük bir sorundur. Zamana ve doğa şartlarına dayanamayan ve gün geçtikçe daha çok yıpranan eski evlerin bazen bilinçsizce yapılan onarımlar sonucunda orijinalliklerini yitirdikleri görülmektedir. Bazı evler ise yangın sonucunda yok olmuşlardır.

Genel olarak Türk ev mimarisine uygun olarak dış cephesi oldukça sade olan bu evlerin içerisinde çoğu kez sekiz kollu yıldız biçiminde tavan göbekleri, alçı şerbetlikler ve çoğu kez yine alçı malzeme ile yapıldığı görülen ocak ve davlumbazları bulunmaktadır. Bu tip evler tabiatla iç içedir. Genellikle zemin katları depo, samanlık veya ahır olarak kullanılmaktadır. Tarımsal faaliyetler için gerekli olan mekânlara

³ Doğan Demirci, *Isparta Evleri*, Isparta Valiliği, Isparta, 2011, s. 563.

⁴ Metin Sözen – Cengiz Eruzun, *Anadolu'da Ev ve İnsan*, Emlak Bankası Yay., İstanbul, 1992, s. 48.

sahiptir. Geleneksel ev tipi olduğunu söyleyebileceğimiz evler hacimlerinin büyüklüklerine, içerisinde yer alan süslemelerin çeşitliliği ve zenginliğine, avlusundaki mekânların çokluğuna göre zengin, fakir ve orta halli şahısların kullanımına cevap verebilmektedir. İlçelerde bulunan bu evler, il merkezinde bulunan diğer evler ile karşılaştırıldıkları takdirde özgünlüklerini daha çok koruyabildikleri görülmektedir. İlçelerde bulunan bazı evlerin plan, cephe düzeni ve süsleme elemanlarının benzerine il merkezinde rastlanılmamaktadır. Örneğin Uluborlu Zincirli Mahallesi'ndeki kat çıkmalı cumbanın bir benzeri, Eğirdir Hamam Mahallesi'nde bulunan evin içerisinde yer alan süsleme elemanları ya da Yalvaç'taki Traşzade Konağı'nın geniş yayılım alanı ve dolayısıyla plan şeması Isparta İl Merkezi'ndeki evlerde görülememektedir.

İlçelerdeki iki katlı köy tipi evler, evin arka cephesi daima kuzeye gelecek şekilde inşa edilmektedir. Kerpiçten yapılmış binalarda yapıştırma malzemesi çamurdur. Ancak tahta çitlerden bölünmüş kısımlarda "kıtık" denilen bir tür çamur kullanılır. Kıtık çamuru hazırlanırken içine saman, alçı, kireç karıştırılarak kullanılmaktadır. Kıtık ile yapılan sıvaların çok uzun yıllar dayandığı tespit edilmiştir⁵.

Evlerin içerisinde yaşayan insanlar kendi kişiliklerini, zevklerini, ruh halini, kısacası birçok özelliklerini evlerine yansıtmışlardır. İlçelerde, her evin taş duvarla veya ahşap malzemelerle çevrilmiş olduğu ve bir avlusunun bulunduğu anlaşılmaktadır. Bu avluda hayvan gübrelerinin atıldığı, 'terslik' denilen bir yer vardır. Tuvaletler bu tersliklerin üstüne ve yanına yapılmıştır. Avlu içerisinde hayvanların kışlık yiyeceklerinin muhafaza edildiği samanlıklar mevcuttur⁶. Köylerde çok önceleri yapılmış evlerin temelleri taştan, çatıya kadarki kısım kerpiçten, dikmeler ve hatıllar ile çatı ise ahşap malzemenin yapılmıştır. En eski ev tiplerinin çatıları toprak damlıdır. Çatısı kiremitli evlere geçildikten sonra da toprak damlar devam etmiştir. Evlerin oturma odaları hizasından avluya kadar uzanan toprak damların altları ahır veya odadır. Damlar özellikle yıkanan buğdayların kurutulmalarında, bulguların serilmesinde, kışlık sebzelerin kurutulmasında, salça yapımında bugünkü balkonların işini görmektedir. "Ayak damı" diye adlandırılan bu yerlerde ve tersliklerin üzerinde evin tuvaleti de bulunmaktadır⁷.

Tuvaletler daha eski evlerde genellikle evin dışındadır. Ancak betonarme, tuğla, briket, taş ve "köfke" denilen yumuşak taşlardan yapılan yeni evlerde tuvalet evin içine alınmıştır. Köy evlerinin içinde döşemeler genelde her duvarı kaplayan tahta sedirlerden yapılmakta, sedirin üzeri sünger yataklar veya yün minderlerle kaplanıp üzerleri battaniye ya da kalın kumaştan bir örtü ile kapatılmaktadır. Sırtın duvara yaslanmaması için yastıklar bulunmakta, sedir bulunmayan evlerde yün minderler yere serilmektedir⁸.

Isparta'nın Atabey, Eğirdir, Gelendost, Gönen, Şarkikaraağaç, Uluborlu ve Yalvaç İlçeleri'ndeki toplam dokuz ev, il merkezindeki evlerde bulunmayan ve sadece kendilerine özgü bazı özellikleri taşıdıklarından çalışmaya dahil edilmiştir. Evlerin bilgileri, ilçelerin alfabetik sırasına göre, katalog biçiminde verilmiştir. Anlatımlar,

⁵ Isparta Valiliği, Halk Kültürü ve Değerleri, <http://www.Isparta.gov.tr/index3> Halk Kültürü Değerleri-Halk Mimarisi, 2008, s. 3.

⁶ Anonim, *Isparta'nın folklorik yapısı*, Altıntuğ Matbaası, Isparta, 1998, s. 39.

⁷ Isparta Valiliği, *a.g.e.*, s. 3.

⁸ Isparta Valiliği, *a.g.e.*, s. 3.

evlerin dış cepheleri ile iç kısımlarından çekilen fotoğraflarla desteklenmiş ayrıca paftaları ve yerleşim planları çizilerek kataloglarda yer alması sağlanmıştır.

1. Aksu Evleri

Aksu evleri ortak özellik olarak içerisi kerpiç dolgulu ahşap malzeme ile yapılmış olup çoğunlukla ikişer katlıdır. Evlerin alt kısımları taş üst kısımları ise ahşaptır. Hayat kısmı tabir edilen evin zemin katı, diğer Isparta evlerinde olduğu gibi su basmanı seviyesine kadar taş örgüdür. Kuzeye bakan duvarları ise genellikle tamamen taştır. Taş duvarlar arasında yaklaşık her bir metrede ahşap hatıllar kullanılmıştır. Oda duvarları "Hımsı" tabir edilen ahşap üzerine sıva ile yapılmışlardır. Zemin katta bulunan kilerlerinde ayrıca birer davlumbaz yer almaktadır. Yine zemin katında zahirelerin saklandığı "serpin" tabir edilen depolar ve bu mekânların daha iç kısımlarında ise ayrı ve büyük bir mekân halinde hayvanların barındığı ahır kısmı yer almaktadır.



Resim-1



Resim-2



Resim-3

Aksu evlerinin büyük çoğunluğu cephe ve plan olarak kapalı hanaylı yani dış sofalı evler gurubuna girmektedir (Resim-1). Ancak sonradan yapılmış olduğu düşünülen bazı evlerin de iç sofalı tipte oldukları görülmektedir (Resim-2 ve 3). Dış sofalı evlerde yerel tabirle hanay denilen sofanın dışarıya bakan cepheleri tamamen pencere ile kaplıdır. Hayat kısmından bir merdivenle ikinci kattaki hanaya çıkılmaktadır. Bazı evlerde –evin büyüklüğüne göre- bu merdivenler karşılıklı birbirine bakar vaziyette çift olarak inşa edilebilmektedir. Kapalı hanay, evin sokağa bakan tüm cephesini kaplamaktadır ve başodaların önünde de neredeyse bir oda kadar genişlikte boşluk oluşturmaktadır. Büyük sayılabilecek durumdaki böyle evlerde hanayın her iki tarafında birer başoda yer almaktadır. Diğer odalar daha içeridedir ve bir sıra halinde hanaya bakmaktadır Evin Müştemilat kısımları ikinci kattadır ve başodaların yanlarında bulunan bir ahşap yol-köprü- ile evlerin yan duvarında ayrı bir mekân halinde çıkıntı yapmaktadır. Hanaya bakan tüm kapılar ahşap işçiliklidir. Hatta odaların iç kısımlarında gömme dolap kapakları, bunların hemen yanlarında yer alan nişler ve daha yukarıda "musandra" tabir edilen rafların alt kısımlarında da ahşap işçilikler görülmektedir. Bazı evlerde başodaların giriş kısımları pahlıdır. Bazen bu pahlı kısımların kapı üzerlerinde dışa doğru kavisli, üçgen ve ahşap çıkmalar da dikkati çekmektedir. Evlerin ahşap kırma çatıları vardır ve üzeri kiremitle örtülüdür.



Resim-4



Resim-5



Resim-6

Büyük ölçüde yapılmış olan Aksu evlerine en güzel örnek Ramazan Çankaya'nın hissedarı bulunduğu, Aksu İlçesi, Tepe Mahallesi, 16 ada, 2953 parsel no: 24 numaradaki ev gösterilebilir (Resim-4). Ev, Aksu gibi küçük bir yerleşim yerine göre oldukça büyük olup içerisinde süsleme öğeleri vardır (Resim-5).

19.yy. sivil mimari örneği olduğu düşünülen Ramazan Çankaya'nın evi iki katlı olup, hayat kısmı diğer Isparta evlerinde olduğu gibi su basmanı seviyesine kadar taş örgüdür. Birinci katı taş duvarlı olan evin üst katı ise ahşap aksamlı hımış mimari olarak inşa edilmiştir. Kuzey yöndeki duvarın her iki katı da tamamen taştır. Kapalı hanaylı evler gurubuna girmektedir. Hanayın her iki tarafında birer baş oda yer almaktadır. Diğer odalar daha içeride bir sıra halinde hanaya bakmaktadır (Resim-6).



Resim-7



Resim-8



Resim-9

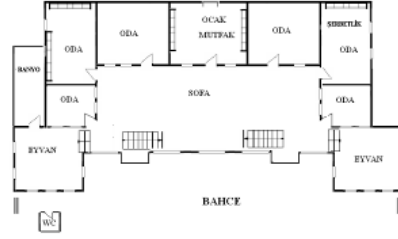
Zemin katta bulunan kilerde ayrıca birer davlumbaz vardır. Yine zemin katında zahirelerin saklandığı “serpin” tabir edilen depolar ve bu mekanların daha iç kısımlarında ise ayrı ve büyük bir mekan halinde hayvanların barındığı ahır kısmı yer alır.



Resim-10



Resim-11



Resim-12

Eve ahşap bir merdivenle çıkılmaktadır. Hanayın dışarıya bakan cepheleri tamamen pencere ile kaplıdır (Resim-7). Hanaya bakan kapılar ahşap işçiliktir. Odaların iç kısımlarında gömme dolap kapakları, bunların hemen yanlarında yer alan nişler ve daha yukarıda “musandra” tabir edilen rafların alt kısımlarında da ahşap işçilikler görülmektedir (Resim- 8, 9 ve 10). Evin odalarında çiçeklik kullanımı da oldukça dikkat çekicidir (Resim-11). Ahşap kırma çatılı olan evin çatısı alaturka kiremitle örtülüdür. Evin içerisinde hem ev içerisinde gerekli hem de kırsal bir yaşantı için gerekli olan tüm birimleri yer aldığı görülmektedir (Resim 12). Ev sahibinin maddi durumuna göre şekillendiği anlaşılan Ramazan Çankaya'nın evi Antalya Kültür ve Tabiat Varlıklarını Koruma Bölge Kurulu'nun 23.12.2004 gün ve 169 sayılı kararı ile 'Korunması Gerekli Taşınmaz Kültür Varlığı' olarak tescil edilmiştir.

2. Atabey Evleri

Atabey evleri ortak özellik olarak genellikle ikişer katlıdır. Evlerin alt kısımları taş üst kısımları ise Akdeniz ikliminin şekillendirdiği üzere hımış mimaridir. Hayat kısmı tabir

edilen evin zemin katı, diğer Isparta evlerinde olduğu gibi su basmanı seviyesine kadar taş örgüdür. Taş duvarlar arasında yaklaşık her bir metrede ahşap hatullar kullanılmıştır. Oda duvarları "Hımış" tabir edilen ahşap üzerine sıva ile yapılmışlardır. Cephe ve plan olarak çoğunlukla iç sofalı evler gurubuna girmektedir. Genellikle sokağa birer cumbayla taşkınlık yapmaktadırlar. Evlerin üst katına ahşap bir merdivenle çıkılmaktadır. Evlerin ahşap kırma çatılarının üzeri oluklu kiremitle örtülüdür (Resim-13 ve 14).



Resim-13



Resim-14

Resim-15⁹

Zemin katında zahirelerin saklandığı serpin tabir edilen depolar ve bu mekânların daha iç kısımlarında ise ayrı ve büyük bir mekân halinde hayvanların barındığı ahır kısmı yer alır. Evler genellikle iç sofalı tipte yapılmışlardır. Bazen sofanın sokağa bakan tarafında ir sekiyle yükseltilmiş oda bulunmaktadır (Resim-15). Odaların içlerinde gömme dolap kapakları, bunların hemen yanlarında yer alan nişler ve daha yukarıda "musandra" tabir edilen rafların alt kısımlarında da ahşap işçilikler görülür. Atabey evlerinde lambalık kullanımları da ayrıca dikkat çekmektedir. Lambalıklar alçı malzeme ile yapılmışlardır. Atabey'deki ev mimarisine örnek olabilecek bir ev Merkez Onaç Mahallesi, Kumacık Sokak, 53 numarada yer almaktadır (Resim-16). Mülkiyeti Himmet Karahan ile diğer yedi varise aittir. İki katlı evin zemini kat su basmanına kadar taş, bunun üzeri ahşap hattıllı kerpiç malzeme, ikinci katı ise bağdadi iskiyetle hımış olarak inşa edilmiştir.



Resim-16



Resim-17



Resim-18

Evin ana girişi güneyden verilmiştir. Giriş çift kanatlı bir kapı ile sağlanmaktadır. Güneydeki ana giriş kapısının üzerinde sokağa bakan bir cumbası vardır (Resim-17 ve 18).

⁹ Dokuzuncu Cumhurbaşkanı Süleyman Demirel'in doğduğu ev olup fotoğraf, www.Panoramio.com internet sitesinden alıntıdır.



Resim-19



Resim-20



Resim-21

Ayrıca batıdan ikinci giriş kapısı daha bulunmaktadır. Evin girişinde -taşlık tabir edilen kısmında- toplam üç oda ve bir de ahır bulunmaktadır. Ahşap ve birbirlerine paralel iki adet merdivenle evin ikinci katına çıkılmaktadır. Ev iç sofalı tipte olup, batı tarafında ayrıca bir çıkma yapmaktadır. Güneyde yani ana caddeye bakan taraftaki büyük cumbası giriş kapısının hemen üzerindedir. Batı yönde yer alan cumba ise bu giriş kapısının sağına düşmektedir (Resim-19).

Ortadaki sofanın caddeye bakan cephesi tamamıyla pencere ile kaplıdır. Evin köşelerinde süs amaçlı ahşap sütunçeler yer almaktadır. Batıdaki girişin üzerindeki oda mutfak olarak kullanılmaktadır. Mutfakta girişte pahlanmış vaziyette ahşap nişler ve ahşap dolaplar bulunmaktadır. İkinci katta sofa etrafında ikişer oda yer almaktadır (Resim-20). İkinci katta odaların caddeye bakan cephelerinde dikdörtgen biçimli ikişer pencere vardır. İkinci katta batıda ana caddeye bakan bey odasının ahşap tavanında sekiz kollu yıldız biçimli tavan göbeği vardır (Resim-21). Bu odanın tavanında alçı üzerine geometrik silmeli süslemeler yapılmıştır. Batı taraftaki odalarda duvarda tabandan yaklaşık bir metre yukarıda, üzerine eşya konması amacıyla birer lambalık tabir edilen bir konsol yapılmıştır (Resim-22). Mutfığa girişte giriş kapısının sağ tarafında “Medine Nişi” olarak adlandırılan sade olarak düzenlenmiş dört gözlü ahşap niş vardır (Resim-23). Evde iç sofanın oldukça büyük tutulduğu görülmektedir. Diğer evlerde bu kadar geniş bir sofaya rastlanılmamıştır (Resim-24).

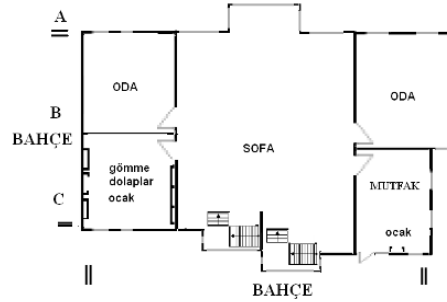
Çatı saçaklarında testere dişi biçiminde sade ahşap işçilikleri görülmektedir. Evin doğu cephesi sağırdır. Kuzey cephesinde ise çıkma bulunmayıp dikdörtgen biçimli dört giyotin penceresi vardır. Güneye bakan çıkma üzerinde üçgen alınlık vardır ancak bu alınlık üzerinde herhangi bir süsleme veya tarihin yer almadığı görülmektedir.



Resim-22



Resim-23



Resim-24

Ev kırma çatılı olup, çatının üzeri sonradan kaplandığı anlaşılan Marsilya tipi kiremitle kaplıdır. Himmet Karahan'ın evi Antalya Kültür ve Tabiat Varlıklarını

Koruma Bölge Kurulu'nun 25.03.2005 gün ve 331 sayılı kararı ile 'Korunması Gerekli Taşınmaz Kültür Varlığı' olarak tescil edilmiştir.

3. Eğirdir Evleri

Bazı seyahatnamelerde Eğirdir'e özel bir önem verilmiş hatta bu bölgeden bahseden seyahatnamelerde Eğirdir'in il merkezinden daha fazla ilgi gördüğü ve kaynaklarda adından bahsedildiği dikkat çekmektedir. İbni Batuta'nın Isparta ve Eğirdir'i ziyaretlerinde şehirde mukim Rumlardan bahsetmemesi o yıllarda her iki şehirde de kayda değer Rum nüfusunun olmadığını göstermektedir¹⁰. Ama Yüzyılımızın başlarında Isparta'nın en fazla Rum nüfusuna sahip ilçesinin Eğirdir olduğu anlaşılmakta, sadece Yeşilada'da sekiz yüzden fazla Rum nüfus bulunduğu hususu kayıtlarda belirtilmektedir. 1923 yılındaki mübadeleden önce Isparta, Burdur, Uluborlu, Keçiborlu, Eğirdir Nis Adası'nda ve Barla'da Hıristiyanların yaşamakta olduğu çok yaşlı kimseler tarafından ifade edilmektedir. Ermenilerin 1915 yılında Isparta'dan İzmir'e göç ettikleri, Rumların mübadele gereği 1923 yılında Baladız tren İstasyonu'ndan trenle aynı Ermeniler gibi İzmir'e, buradan da Yunanistan'a gittikleri söylenmektedir¹¹. Bu göçte, daha önce Eğirdir Nis adasında mukim olan Rumların ise ayrı bir beldeye, Güney Yunanistan'daki Nikea'ya gitmiş oldukları belirtilmektedir¹².

F. Sarre'nin 1896 senesinde Anadolu Seyahati isimli kitabında, Eğirdir İlçesi'ndeki Hacı Muradoğulları'na ait olduğunu söylediği bir Türk evini *Eğirdir'e Ait Bir Hatıra* başlığı altında anlatması bizim için Eğirdir evleri ile ilgili bazı ipuçları vermektedir¹³. F. Sarre, Eğirdir İlçesi'ndeki bu anıсында zemin katı taştan, üst katı bağdadi olarak yapılan iki katlı ve dış sofalı bir evi bize tarif etmektedir. Odalar sofaya açılmaktadır. Odalarda minderler ve yastıklar serilidir. Ancak yaşantı dış sofada geçmektedir. Zemin katta kiler ve mutfak gibi servis hacimleri bulunmakta, çift cumbalı evin sokak yönünde ahşap pencere kafesleri bulunmaktadır. Duvarlarda muhtemelen ahşap oyma tekniğinde yapılmış raflar, yüklükler ve alçı çiçeklikler bulunmaktadır. Süslemelerin Barok tarzında olduğu anlaşılmaktadır.



Resim-25



Resim-26



Resim-27

¹⁰ Muammer Göçmen, "Yerli ve Yabancı Seyahatnamelerin Işığında Hamid Sancağı'nda İslam Hıristiyan Diyalogu", *SDÜ Sosyal Bilimler Enstitüsü Hoşgörü Yılı ve İnanç Turizmünde Göller Bölgesi Sempozyumu*, 2000, s. 244.

¹¹ Sümer Şenol, *Isparta'nın El Kitabı*, Göлтаş Kültür Dizisi, Isparta, 2003, 6-7; Ayrıca Sümer Şenol, *Ispartalı Rumlar*, Isparta, 2004, s. 32.

¹² Şenol, *Ispartalı...*, s. 32.

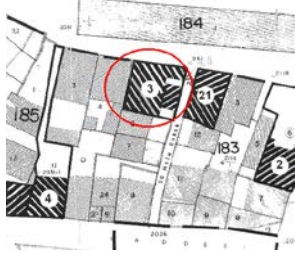
¹³ Friedrich Sarre, "Anadolu Seyahati", Çev. Şükrü Akkaya, *Ün Dergisi*, C. 7, Isparta, 1940, s. 1050; Makalenin, Bursa Müzesi'nde bulunan kitabın içerisinden, dönemin Bursa Müze Müdürü Naci Kum'un ricası üzerine Dr. Şükrü Akkaya tarafından tercüme edildiği bildirilmektedir.

İlçede yerel tabirle Rum evi denilen Gayrimüslimlere ait olduğu sanılan veya böylesine farklı bir mimariyi devam ettirdiği düşünülen bazı evlerin varlığı dikkat çekmektedir. Bu mimariyi yansıtan bir kısım evlerin üst katının tamamen tuğla ile yapıldığı görülmektedir. Çatı saçakları oldukça kısa tutulmuş olup, saçak kademeli olarak uzamaktadır. Tuğla malzeme ile evlerin cephesinde süslemeler oluşturulmuştur. Bu tür bir uygulama il merkezi ile diğer ilçelerde görülmemektedir. Buna göre Eğirdir İlçesi Rumlara ait olduğu düşünülen konutların mimarisi Isparta İl merkezinde olduğundan daha farklıdır. Bu tür bir farklılığın iklim değişikliği veya burada ikamet eden ustaların kaynaklanabileceğini söylemek yerinde olacaktır (Resim-25, 26 ve 27).

Eğirdir İlçe Merkezi'nde plan, dış cephe ve iç düzeni farklı iki ev incelenmiştir. Bu evlerden birisinin ilçenin Türk-İslam anlayışında geleneksel mimarisini yansıttığı düşünülürken diğerinin muhtemelen Gayrimüslim yapısı olduğu tahmin edilmektedir. Evler farklı mahallelerde. Malzeme ve işçilik yönüyle de birbirlerine benzememektedirler. Bu nedenle kıyaslama açısından her iki evden de bahsedilmesinin uygun olacağı düşünülmüştür.

3.1. Eğirdir Hamam Mahallesi'ndeki Ev

Ev Eğirdir İlçesi, Hamam Mahallesi, 9-11. Sokak, No: 36 adresinde, tapunun : - Pafta, 185 Ada, 5 Parselinde yer almaktadır (Resim-28). İki katlı olan evin cephesi büyük bir sokak üzerine yerleştirilmiştir. Konum olarak iki sokağın kesiştiği köşededir. 20. yüzyıl başlarında yapıldığı tahmin edilen yapının zemin katı; araları ahşap hatıllı iri moloz taş ile bunun üzeri ahşap aksamlı hıms mimari ile inşa edilmiştir. Girişleri esas alınarak yapılan tipolojiye göre iç sofalı plan grubuna girmekte olduğu görülmektedir. Zemin kat depo, kiler, banyo ve mutfak vb. gibi bazı servis mekanları, üst kat ise yaşam mekanları olarak işlev görmektedir. Servis mekanları evin iç sofasına bakan kısımlarda yer almaktadırlar. Evin zemin katının sokağa bakan köşelerinde; ahşap köşe pervazları vardır. Evin avlusuna doğu yöndeki yan sokaktan açılan iki ayrı giriş kapısı bulunmaktadır (Resim-29 ve 30).



Resim-28



Resim-29



Resim-30

Giriş kapısı sokak kotunda olduğundan eve düzayak olarak girilmektedir. Zemin katta toplam dört odası vardır. İki oda giriş sahanlığının her iki yanında, diğer iki oda ise bunların tam karşısında yer almaktadır. İki giriş kapısının arasında avluda tek katlı iki odadan oluşan bir servis mekanı bulunmaktadır. Mekanın doğu duvarındaki ocağın olması, zemin katta bulunan bu mekanın muhtemelen yerel olarak "ekmek evi" tabir edilen yer olduğu düşündürmektedir.



Resim-31

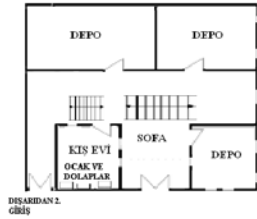


Resim-32

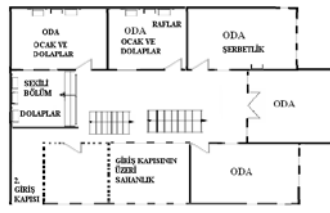


Resim-33

Zemin kattan üst kata iki ayrı merdivenle çıkılması dikkat çekicidir. Merdivenlerden birisi giriş sahanlığının karşısında, diğeri ise cephe aksının solundaki giriş açıklığından, hanayın güney yönüne çıkan merdivendir. Üst katta giriş sahanlığına bakan hanay yani dış sofası vardır (Resim-31). Sofanın tavanında sekiz kollu yıldız biçimli bir tavan göbeği bulunmaktadır. Üst katta toplam beş oda vardır. Üst katta cumba olarak sokak yönüne açılan bölüm sofanın kuzey ucunu oluşturmaktadır. Burası ayrı bir oda olarak düzenlenmiştir. Sofanın diğer ucunda ise sekili eyvan bölümü bulunmaktadır. Hanaya bakan ortadaki odanın batı duvarlarında birer davlumbazlı ocak ile yanlarında ahşap gömme dolaplar vardır. Ocakların davlumbazları sökülmüştür. Ortadaki iki odadan sağdakinin kuzey duvarında; ahşap aynalık ve bu aynalığın üst seviyesinden itibaren duvarları çevreleyen ahşap raf bulunmaktadır. Burada bulunan sekizgen tavan göbeğinin bir örneğine diğer evlerde rastlanılmamıştır (Resim-32 ve 33). Saçakları uzun, altları ahşap kaplamadır. Üstü alaturka tip kiremitli kırma beşik çatı ile örtülüdür. Eğirdir merkezinde bulunan bu evin geleneksel Türk Evi özelliklerini yansıttığı söylenebilir (Resim-34, 35 ve 36). Antalya Kültür ve Tabiat Varlıklarını Koruma Bölge Kurulu'nun 10.05.2007 gün ve 1588 sayılı kararı ile 'Korunması Gerekli Taşınmaz Kültür Varlığı' olarak tescil edilmiştir.



Resim-34



Resim-35



Resim-36

3.2. Eğirdir Seydim Mahallesi'ndeki Ev

Ev, Eğirdir İlçesi, Seydim Mahallesi, tapunun 206 Ada, 11 Parselinde yer almaktadır (Resim-37). Yarım bodrum katın üzerinde zemin katı ve üst katı bulunmaktadır. Evin cephesi tek sokak üzerindedir. 20. yüzyılın ilk yarısında yapıldığı tahmin edilen evin tüm katları kagir olup girişleri esas alınarak yapılan tipolojiye göre iç sofalı plan grubuna girmekte olduğu görülmektedir. Cephe düzeni ve plan şeması olarak Gayrimüslim yani burada yaşayan Rumlar tarafından yapılmış olabileceği düşünülmektedir. İçerisindeki süsleme öğelerinin diğer evlerden farklı olması da bu düşünceyi desteklemektedir (Resim-38, 39 ve 40).



Resim-37



Resim-38



Resim-39



Resim-40

Bodrum kat; zemin kat kiler, banyo, mutfak vb. gibi servis mekanları ve aynı zamanda yaşam mekanları, üst kat ise yalnızca yaşam mekanları olarak işlev görmektedir. Servis mekanları evin doğu yönünde sofanın diğer ucunda yer almaktadırlar. Arazinin doğu yöne doğru meyilli olmasından dolayı bodrum katı sokak cephesinde görünmemektedir. Sokağa bakan batı yönde içeriye çekilmiş olan girişi sokak kotundan yüksek olduğu için sekiz basamaklı beton bir merdivenle çıkmaktadır. Kapı, cephenin aksının ortasındadır. Tüm yönlerde cephe düzeni ve plan açısından simetri söz konusudur. Zemin katta toplam dört odanın bulunduğu görülmektedir.



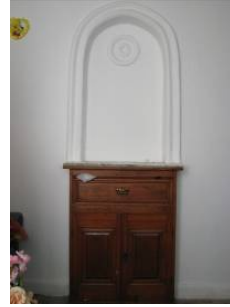
Resim-41



Resim-42



Resim-43



Resim-44

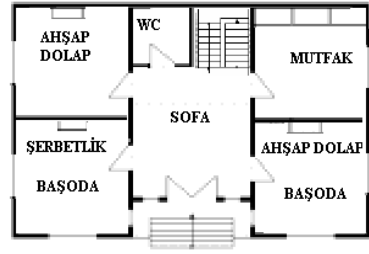
Üst katın da plan olarak zemin katın aynı olduğu görülmektedir. Tüm odalar ortadaki sofaya açılmaktadır. Tuvalet ise zemin katta sofanın doğu ucundadır. Tuvalet konum olarak üst kata çıkan kırma merdivenin solunda kalmaktadır. Merdiven; gemici merdiveni olarak tabir edilen biçimde dönerek üst kata çıkmaktadır (Resim-41).Yine aynı merdiven sahanlığından evin bodrum katına da inilmektedir. Giriş kapısının iki yanında yer alan odalar “başoda” sayılabilecek konumundadır. Bu odaların tavanları oldukça süslüdür (Resim-42 ve 43).



Resim-45



Resim-46



Resim-47

Zemin kattaki odaların doğu duvarlarında; ahşap gömme dolaplar ve şerbetlikler vardır. Kapı kollarının diğer evlerden farklı oldukları görülmektedir (Resim-44, 45 ve 46). Güneydoğu köşedeki odanın mutfak olarak kullanıldığı görülmektedir. Kısa ve

içbükey saçaklara sahiptir. Yapı ahşap kırma çatı ile örtülü, üstü alaturka kiremitle kaplıdır. Tuvaletin, evle birlikte tasarlandığı ve evin içerisine bu haliyle yapıldığı anlaşılmaktadır (Resim-47). Evin muhtemelen Rum asıllı birisi tarafından yaptırılarak kullanıldığı söylenebilir. Ev Antalya Kültür ve Tabiat Varlıklarını Koruma Bölge Kurulu'nun 10.05.2007 gün ve 1588 sayılı kararı ile 'Korunması Gerekli Taşınmaz Kültür Varlığı' olarak tescil edilmiştir.

4. Gelendost Afşar Evleri

Gelendost İlçesi'ne bağlı Afşar Köyü'nde geleneksel tarzda inşa edilmiş pek çok evin olduğu görülmüştür. Bunlardan dokuz tanesi Antalya Kültür Varlıklarını Koruma Bölge Kurulu'na teklif edilmiş ancak yalnız üç tanesi yasal olarak koruma altına alınmıştır.



Resim-48



Resim-49



Resim-50

Afşar evlerinin ilginç bir yönü; bazılarının kerpiç malzemeyle yapılmasına rağmen içerisinde süsleme elemanlarının bulunabilmesidir. Ahşap evlerden bazılarının kapılarının süslü olmaları, yine bazılarında iç kısımlarında oldukça fazla ahşap süsleme elemanlarının bulunması bu evleri diğer ilçelerden ve yerleşim yerlerinden ayırmaktadır. Evler ikişer katlı olup, zemin katları iri moloz taş ile yapılmakta ve genel olarak sokağa birer cumba ile taşkınlık yapmaktadırlar. Zemin kattaki taş duvarlar arasında yaklaşık her bir metrede ahşap hatıllar kullanılmıştır. Zemin katta bulunan kilerlerde ayrıca birer davlumbazlı ocak yer almaktadır. Yine zemin katında zahirelerin saklandığı serpin tabir edilen depolar ve bu mekânların daha iç kısımlarında ise ayrı ve büyük bir mekân halinde hayvanların barındığı ahır kısmı yer almaktadır (Resim-48 ve 49). Isparta'nın tanınmış simalarından İstiklal Savaşı'nda büyük yararlıklar gösteren Isparta Mebusu Hafız İbrahim Demiralay'ın evi de bu köydedir (Resim-50). Evlerin üst katına ahşap kırma bir merdivenle çıkılmaktadır. Evlerin ahşap kırma çatılarının üzeri oluklu kiremitle örtülüdür. Afşar Köyü'nde bulunan evlere tipik bir örnek olarak Sami Ağaların Evi olarak bilinen Sami Bozdemir'e ait ev gösterilebilir.



Resim-51



Resim-52



Resim-53

Ev, Sami Bozdemir'e ait olup, İsmail Ağalardan Sami Ağaların evi olarak bilinmekte ve Afşar Köyü 54 Pafta, - Ada, 5889 Parselde yer almaktadır (Resim-51).

Araştırmanın yapıldığı tarihlerde ev sahibi ailenin evde ikamet ettikleri görülmüştür. Yapım tarihi bilinmemektedir, 20. yüzyıl başına ait olduğu tahmin edilmektedir. Yapan ustası da belli değildir. Topoğrafik olarak düz bir arazi üzerindedir. İki katlı olan evin zemin katı su basmanı seviyesine kadar; araları ahşap hatıllı iri moloz taş ile bunun üzeri yine araları ahşap hatıllı kerpiç ile inşa edilmiştir (Resim-52 ve 53). Girişleri esas alınarak yapılan tipolojiye göre iç sofalı, bahçeli grubuna girmekte olduğu görülür. Zemin katta yer alan üç adet odanın kiler, yerel tabirle “ekmek evi” ve erzak deposu ya da huhubat koymak için depo olarak kullanıldığı anlaşılmaktadır. Banyo ise gusülhane biçimde üst katta yer almaktadır. Buna göre; zemin kat depo, kiler, mutfak vb. gibi bazı servis mekanları, üst kat ise banyo ve yaşam mekanları olarak işlev görmektedir. Servis mekanlarından bazıları evin kuzey yönündedir. Zemin ve üst kattaki odalar, sofanın etrafında sağlı sollu yer almaktadır. Oda kapıları sofaya açılmaktadır. Üst katta toplam dört oda vardır. Üst katta cumba olarak sokak yönüne açılan bölüm sofanın güney ucunu oluşturmaktadır. Kuzey yönünde araları ahşap hatıllı kerpiç duvarlarla çevrili bahçesi vardır. Üç tarafı müstakildir. Güney yönde sokağa bakan tek cumbası ahşap malzeme ile yapılmıştır. Sokak kotunda olan çift kanatlı giriş kapısı, cumbanın hemen altında yer almaktadır. Yapı bu haliyle simetriktir. Zemin ve üst kat köşelerinde; saman karışımı harçla yapılmış, sıvanın dökülmesini önlemek amacıyla yapıldığı düşünülen ahşap köşebentler vardır. Evin doğu yönünde üst katta, tuvalet kısmına ait olan ahşap küçük bir çıkmasının daha olduğu görülmektedir. Zemin katında bulunan üç adet odanın birisinde zahire saklanmakta; diğerlerinin ise kiler olarak kullanılmakta olduğu görülmektedir. Evin ikinci katına zemin kat sofasının doğusunda bulunan ahşap tek kollu bir merdivenle çıkılmakta, üst kattaki sofanın etrafında karşılıklı ikişer odası bulunmaktadır (Resim-54). Tabanı ve odaların tavanları ahşap kaplamadır. Ancak sofanın tavanı olmadığından buradan çatının iskeleti rahatlıkla izlenebilmektedir. Güneydeki yola bakan cumba cephesinde üç, cumbanın kısa kenarlarında birer adet dikdörtgen formu penceresi bulunmaktadır.



Resim-54



Resim-55

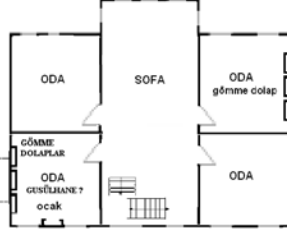


Resim-56

Üst katın sokağa bakan oda tavanlarında iç içe geçmiş altı kollu yıldızlardan oluşan ahşap tavan göbekleri yer almaktadır (Resim-55 ve 56). Üst katta kuzeydoğudaki odada bir ocak ile bunun üzerinde davlumbazı vardır (Resim-57). Üst katın duvarları da kireç harcıyla sıvanmıştır. Zemin kat ve üst katın ahşap kapılarında ve odaların içinde ayrıca ahşap işçiliği bulunmamaktadır. Üst katta sokağa bakan odalarda ise ikişer pencere yer almaktadır. Çatı saçakları kısa ve düzdür. Üstü sonradan kaplandığı anlaşılan alaturka tip kiremitli kırma beşik çatı ile örtülüdür. Evin tescil kaydı bulunmamaktadır (Resim-58 ve 59).



Resim-57



Resim-58



Resim-59

5. Gönen İğdecik Evleri

Gönen İlçesi hem tarihi hem de doğal güzellikleri açısından insanları kendisine çeken küçük bir ilçedir. İğdecik Köyü; Gönen İlçesine çok yakın bir mesafede ve bu ilçeye bağlı bir köydür. Isparta'dan çıkarak Afyon, İzmir ve Burdur'a giden karayolunun Kuzeyinde almakta ve karayolundan da rahatlıkla görülebilmektedir. Köyün bulunduğu bölge tarihsel açıdan Akdeniz kıyıları ile İç Anadolu, Ege ve Marmara bölgeleri arasında bir geçit yeri konumuna sahip olması dolayısıyla kültür alışverişine de sahne olmuştur. Tanımı yapılan konak her yönüyle farklılıklar taşımakta ve benzerine Isparta il merkezinde bile rastlanılmamaktadır. Demirci Mehmet Efe'de İstiklal Savaşı sıralarında Isparta'ya gelirken trenden gördüğü bu ilçeyi çok beğenmiş ve Gönen ile demiryolu arasındaki İğdecik Köyü'nde bir müddet ikamet etmiştir¹⁴.

Konak tipindeki bu ev, İstiklal Savaşı'nda ülkemize önemli katkılar sağlayan Demirci Mehmet Efe'nin 1920 yılında yedi ay süreyle ikamet ettiği ikametgâh ve karargâh olması dolayısıyla önemlidir. Demirci Mehmet Efe, İğdecik baskını olarak bilinen tarihi olayda, bu konakta bulunmaktadır. Baskın sabahı bu konaktan kaçarak İğdecik Köyü'nün arkasındaki dağlara sığınmıştır¹⁵. İğdecik Köyü'nde bulunan ve bir dönemin tarihine tanıklık etmiş olan konağın yapım tarihi belli değildir. Konak günümüzde hala ayaktadır. Ancak büyük oranda restorasyona ihtiyacı vardır.



Resim-60



Resim-61



Resim-62

Ev İğdecik Köyü'nde, köy meydanının yaklaşık 100 metre Batısındadır. Konağın Doğusunda dar, Kuzey yönünde ise geniş bir sokak vardır. Evin cephesi kuzey yöndeki geniş sokağa bakmaktadır. Mülkiyeti Gülsüm Erdoğan adına kayıtlıdır. Ev şu anda metruk durumda olup kapısı kilitlidir.

19. yüzyıl sivil mimari örneği olduğu tahmin edilen ev; yarım bodrumlu, zemin üzeri bir katlıdır. Yaklaşık kare plana sahiptir. Bir cephesi yola bakmakta, diğer üç cephesi doğa yönünde açık olarak inşa edilmiştir. Güneybatı köşesinde yapıya eklenmiş

¹⁴ Böcüzade, a.g.e., s. 367.

¹⁵ Rahmi Apak, *İstiklal Savaşında Garp Cephesi Nasıl Kuruldu*, TTK Yayınları, Ankara,1990, 217.

tuvalet ve yine buna bitişik olarak halk arasında mutfak olduğu söylenen iki katlı kırma çatılı bir mekân bulunmaktadır. Tuvalet adeta; zemin kat sofasından mutfağa geçişi sağlayan bir geçit gibi görünmektedir. Giriş kapısı sokak kotundan yüksek olduğundan karşılıklı konumlanmış üç basamaklı taş bir merdivenle giriş sahanlığına çıkılmaktadır. Kuzeyde giriş sahanlığının üstünde; sivri alınlıklı tek cumbası vardır (Resim-60)¹⁶.

Yapının her iki katı da “T” biçiminde sofalıdır. Kuzey yönden eve girişte iç sofalı, Güney yönde ise dış sofalıdır. Konağın konumlandığı arazinin Güney doğru meyilli olmasından; Güney yönde üç katlı olarak görünmektedir. Güney yönde bodrum kat; ahşap sütunlarla desteklenmiş açık hanay biçimlidir (Resim-61 ve 62). Burasının ahır ve depo gibi servis mekânları olarak kullanıldığı düşünülmektedir. Zemin katta karşılıklı üçer odası -toplam altı odası- bulunmaktadır. Zemin katın kapalı hanaya bakan odalarında; dış duvarlarda birer ocak vardır. Ocakların her iki tarafı ahşap gömme dolaplıdır. Bu odaların kuzey duvarlarında alçı süslemeli şerbetlikler ve şerbetliklerin her iki yanında yine ahşap gömme dolapları vardır. Üst kata çıkan ahşap merdiven, kapalı hanay kısmının doğu ucundadır. Zemin kattaki oda tavanları ahşaptır. Tavanları süslemesizdir. Üst katın planı zemin kat ile yaklaşık aynıdır. Ancak üst katın, Güney yöndeki kapalı hanay kısmı daha geniş tutulmuş, buna karşılık büyük ölçülerde karşılıklı ikişer odanın yer alması sağlanmıştır.



Resim-63



Resim-64



Resim-65

Üst kat planında iç sofanın kuzey ucu bir cumbayla sonlanmaktadır. “T” biçimli sofanın uçlarında ve Güney yönde hanaya bakan iki odanın pencere kenarlarında; oda zemininden yaklaşık 50 cm yükseklikte ahşap kerevetler yani yerel tabirle “makatlık”lar bulunmaktadır (Resim-63). Evin içerisindeki oda kapıları özgün olup, kapılar üç boyutlu derin oyma tekniğinde süslüdür. Evde alçı süslemeli şerbetliklerin yanı sıra, gömme dolaplar ahşap geçirme tekniğinde yapılmıştır (Resim-64). Güneyde hanaya bakan iki odanın tavanı çitakari tekniğinde süslemelidir. Kuzeye yani ana yola bakan iki odanın tavanı ise alçı süslemelidir (Resim-65)¹⁷. Çatısı kısa ve içbükeydir. Saçak altları ahşap kaplama, bunun üzeri bağdadi sıvalıdır. Saçak altlarında mavi boya ile yapılmış geometrik süslemeler vardır. Üstü alaturka tip kiremitli kırma beşik çatı ile örtülüdür. Evin plan ve cephe düzeni olarak bir benzerine daha bölgede rastlanılmamıştır. Muhtemelen Demirci Mehmet Efe'nin zevkine göre yapılmış olmalıdır (Resim-66, 67 ve 68). Ev Antalya Kültür ve Tabiat Varlıklarını Koruma Bölge Kurulu'nun 01.06.2009

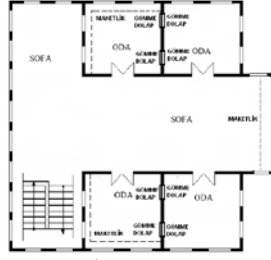
¹⁶ Doğan Demirci, “Demirci Mehmet Efe ve Isparta'nın İğdecik Köyü'ndeki Karargah Konağı”, *SDÜ, İlahiyat Fakültesi Dergisi*, S. 22, Isparta, 2009, s. 132.

¹⁷ Demirci, *a.g.m.*, s.137.

gün ve 3162 sayılı karar ile ‘Korunması Gerekli Taşınmaz Kültür Varlığı’ olarak tescil edilmiştir.



Resim-66



Resim-67



Resim-68

6. Şarkikaraağaç Evleri

Şarkikaraağaç İlçesi’nde ev mimarisinin plan, cephe ve iç düzeni olarak birbirinden farklı oldukları anlaşılmaktadır. Nadir olarak karşılaşılan iç sofalı bazı evlerde ara kat uygulaması ve cumba görülmektedir (Resim-69, 70 ve 71). Buna karşılık daha yaygın olduğu düşünülen ve tabiatla iç içe olan dış sofalı tipteki diğer evlerde ise tarımın yapılabildiği ahırlar, içerisinde buğdayların saklandığı “serpin”lerin olduğu işlikler bulunmaktadır. İkinci sırada sayılan dış sofalı evlerin dış cepheleri her ne kadar iç sofalı ve cumbalı evler kadar süslemeli ve dikkat çekici olmasa da içerisinde kapı eşikliklerinde bulunan ahşap aksamlarının içerisinde; Medine Nişlerinde, ahşap dolap kapaklarında ve davlumbazlarında süsleme öğeleri göze çarpmaktadır. İkinci sırada sayılan, kerpiç malzemeyle yapılmış ve dış sofalı bu ev tipinin ilçedeki daha eski ev tipini oluşturduğu düşünülmektedir¹⁸.



Resim-69



Resim-70

Resim-71¹⁹

Dış sofalı bir ev, ilçe merkezinin, Asilkale Mahallesi’nde bulunan Müftü Hacı Ahmet Bilgiç evidir. Ev ortadan bir duvarla iki bölüme ayrılmış, iki katlı, kerpiç malzeme ile çatı ve tabanı ahşap konstrüksiyon üzerine yapılmıştır. Tek çatı altındaki her iki evin zemin katında ikişer oda, üst katta hanay ve hanaya açılan yine ikişer odası simetrik biçimde yer almaktadır. Zemin kattan ikinci kata ahşap bir merdiven aracılığı ile çıkılmaktadır. Evin doğu yönünde olanına 1 nolu ev, batı yönünde olanına ise 2 nolu ev isimleri verilerek incelenmiştir.

¹⁸ Demirci, *a.g.e.*, s. 323.

¹⁹ Fotoğraf, www.skaraagacmyo.sdu.edu.tr sitesinden alıntıdır.

6.1. Müftü Hacı Ahmet Bilgiç Evi (1. Bölüm)

Zemin ve üst katında ikişer oda yer almaktadır. Alt kat günlük ihtiyaçları karşılamak için kullanılmaktadır. İkinci katında bulunan iki odadan bir odası yatak, diğer odası ise oturma odası işlevini görmektedir. Binanın tabanı ve çatısı ahşap hatıllarla destekli olup, çatıda ahşap hatıl üzerinde hasır serilidir.



Resim-72



Resim-73



Resim-74

Evin duvarlarında bulunan dolaplarda herhangi bir ahşap işçilik göze çarpmamaktadır. Eski Türk evlerinde olduğu gibi²⁰ pişmemiş toprak malzeme (kerpiç) malzeme ile yapılması nedeniyle tabiatın olumsuz şartları nedeniyle zamanla beden duvarlarında erimeler göze çarpmaktadır (Resim-72, 73 ve 74). İncelendiği tarihlerde evin kullanılamaz halde ve yıkık durumda olduğu görülmüştür. Evdeki toprak sıva büyük oranda dökülmüştür. Hanay kısmının tahtaları yer yer çürümeye yüz tutmuş ve yine bazı kısımları parçalanmıştır. Evin cephelerinde ve iç kısmında; kapı ve pencerelerde, merdiven korkuluklarında ve duvarlarında ahşap işçilikli davlumbaz, şerbetlik, çiçeklik gibi bazı süsleme öğelerinin bulunduğu ancak metruk olduğundan dolayı bunların parçalandığı ve zamanla kayboldukları geriye kalan izlerinden anlaşılmaktadır (Resim-75 ve 76).



Resim-75



Resim-76



Resim-77

Güney yönünde yüksek kerpiç duvarla çevrili geniş bir bahçesi bulunmaktadır. Bu yüksek duvarların evin içerisinde yaşayan kişilerin mahremiyetiyle ilgili olduğu düşünülmektedir (Resim-77). Evin çatısı teneke ile kaplanmıştır. Evin tescil kaydı bulunmamaktadır.

6.2. Müftü Hacı Ahmet Bilgiç Evi (2. Bölüm)

Yine 1 nolu evde olduğu gibi alt ve üst katlarda ikişer odası bulunmaktadır. Alt kat günlük ihtiyaçları karşılamak üzere kullanılmıştır. Dış sofalı plan tipindeki ikinci katında iki oda olup, birinci oda yatak odası, ikinci oda ise oturma odası işlevini görmektedir (Resim-78 ve 79). Binanın tabanı ve çatısı ahşap olarak inşa edilmiştir. İkinci evde de duvar içerisindeki gömme dolaplar, yüklük ve gusülhane yer almaktadır.

²⁰ Celal Esat Arseven, *Türk Sanatı*, Cem Yayınları, İstanbul, 1988, s. 104.



Resim-78



Resim-79



Resim-80

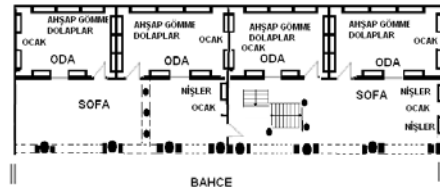
Ocakların üzerinde yer alması gereken davlumbazlar sökülüştür. Duvarlar büyük oranda tahrip görmüştür. Ev pişmemiş toprak malzeme (kerpiç) ile yapıldığından tabiatın olumsuz şartları nedeniyle zamanla beden duvarlarında erimeler göze çarpmaktadır. İkinci evin alt katında büyük bir zahire deposu yer almaktadır. Alt kattaki odaların taşıyıcı ahşap hatılları gevşemiş ve çürümüştür. Hanay kısmının tahtaları çürümeye yüz tutmuş, bazı kısımları ise parçalanmıştır. Çatısı Marsilya tipi kiremit ile kaplıdır. Evin dış cephesinin oldukça sade yapılmış olmasına karşılık kapı ve pencerelerde, merdiven korkuluklarında ve duvarlarında ahşap işçilikli davlumbaz, şerbetlik, çiçeklik gibi bazı süsleme öğelerinin bulunduğu, ancak metruk olduğundan dolayı bunların parçalandığı ve zamanla kayboldukları geriye kalan izlerinden anlaşılmaktadır. Bu nedenle süslemelerin mahiyeti anlaşılamamaktadır (Resim-80 ve 81). Ancak batı yöndeki odada bulunan bir adet “Medine Nişi” günümüze kadar sağlam olarak gelebilmiştir (Resim-82). Daha eski bir plan şemasını yansıttığı düşünülen bu ev kısmen yıkılmıştır (Resim-83). Evin tescil kaydı bulunmamaktadır.



Resim-81



Resim-82



Resim-83

7. Uluborlu Evleri

İlçede evler genellikle ikişer katlı, zemin katların duvarları iri moloz taş olup üst katlar ahşap iskiyetli olarak yapılmıştır. Uluborlu Isparta'nın en eski tarihli ilçelerindedir. Aynı zamanda Hamidoğulları Beyliği'nin ilk başkentidir. Eski Uluborlu evleri özellikle çok eski bir mahalle olan Selçuk Mahallesi'nde yoğunlaşmaktadır. Ancak ilçede evlerin belli bir tipolojisinin olmadığı gözlemlenmektedir. Bu mahallede; aynı kurul kararıyla korunması gerekli taşınmaz kültür varlığı olarak tescil edilmiş on ev bulunmaktadır. Evlerin cephe düzeni plan özelliği ve süsleme öğelerinin incelendiğinde, genellikle iç sofalı durumda ve farklı cephe düzenlerine sahip oldukları söylenebilir. Dış cepheleri sade görünümlüdür. Evlerin içerisinde de süsleme öğesine rastlanılmamıştır (Resim-84, 85 ve 86).



Resim-84



Resim-85



Resim-86

Uluborlu, Selçuk Mahallesi'ndeki farklı ev tiplerinden birisi Mehmet Zekai Yaltrak'a ait üç katlı evdir. Söz konusu ev "Eski Kasaba" olarak bilinen mevkiye çıkan ana yolun hemen solunda yer almaktadır. Mahalledeki diğer evler gibi yamaca konumlanmış olan bu ev kademeli çıkmalı bir cepheye sahiptir. Isparta İl Merkezi ve İlçeleri'nde kademeli çıkmalı çıkma yapan başka bir eve rastlanılmamıştır. Ev tam olarak, Uluborlu İlçesi, Selçuklu Mahallesi, Hamitbey Caddesi No: 3 adresinde, Tapunun - pafta, 203 ada, 7 ve 9 nolu parsellerinde bulunmaktadır. Ev plan olarak simetrik durumdadır ve ortadan ikiye bölünmüştür. Bu nedenle yapı iki ayrı ailenin kullanımındadır. Evin zemin katı araları ahşap hatıllı moloz taş duvar, üst katları bağdadı duvar örgülüdür. Çatı kısa ve iç bükey saçaklıdır. Üzeri Marsilya tipi kiremitle kaplı kırma çatı ile örtülüdür. Ev yamaca inşa edildiğinden yüksek olan arka kısımdan bakıldığında ev adeta tek katlı imiş gibi görünmektedir. Mehmet Zekai Yaltrak'ın ikamet ettiği bölümün giriş kapısı cephe aksının sağında olup düz girişlidir (Resim-87, 88 ve 89). Zemin katta giriş kapısının açıldığı odanın her iki yanında dikdörtgen forma yakın küçük birer pencere bulunmaktadır.



Resim-87



Resim-88



Resim-

89

Üst kattaki odaların, sokak cephesine açılan yaklaşık 1/2 oranında pencereleri bulunmaktadır. Üst katlara ahşap kırma bir merdivenle çıkılmaktadır. Ancak en üst katın merdiveni iptal edilmiş, giriş batı yönde dışarıdan betonarme bir merdivenle verilmiştir. Cumba altları ahşap içi dolgulu ve "S" kıvrımlı elibelindelerle desteklenmektedir.



Resim-90



Resim-91

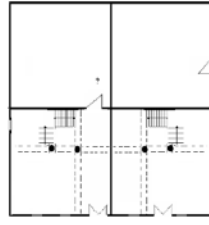


Resim-92

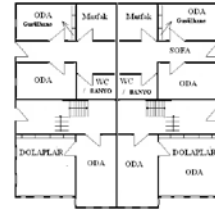
Yapı bu haliyle iç sofalı plan tipini yansıtmaktadır. Üst katının dış cephe sıvasının bir kısmı dökülmüş olup ahşap iskiyeti ortaya çıkmıştır. Evin üst katında kuzey yöndeki iç beden ve iç oda duvarların, bağdadi ahşap iskelet halinde tamamlanmadan bırakıldığı, yine üst katın kuzey yönünde tavan olmadığından doğrudan bu katın çatıya açıldığı görülmüştür. Yarım kalan duvarlar ve kapatılmadan bırakılan çatı konstrüksiyonu eski bir Uluborlu evinde ahşap iskiyetin nasıl kurulduğunu göstermesi açısından önemlidir (Resim-90 ve 91). Üst katın güney bölümünün sonradan odalara bölünmüş olduğu anlaşılmaktadır. Asıl yaşam katı bu kattır (Resim-92 ve 93). Evin batı cephesine yeni tuğla ve briket malzeme ile ahır benzeri tek katlı bir mekan yapılarak evin bu cephesine bitleştirilmiştir. Birbirinin üzerinden taşan kademeli cumbası olması bakımından ev önem taşımaktadır.



Resim-93



Resim-94



Resim-95

Böyle bir ev mimarisi, yaptığımız incelemelerde Isparta İl Merkezi'nde görülmemiştir (Resim-94 ve 95). Mehmet Zekai Yalıtırak'ın evi Antalya Kültür ve Tabiat Varlıklarını Koruma Bölge Kurulu'nun 02.05.2008 gün ve 2369 sayılı kararı ile 'Korunması Gerekli Taşınmaz Kültür Varlığı' olarak tescil edilmiştir.

8. Yalvaç Evleri

Yalvaç İlçesi Isparta'nın hem yüzölçümü hem de nüfus oranı açısından en büyük ilçesi konumundadır. İlçenin tarihi çok eskilere kadar uzanmaktadır. İlçe merkezinde tescilli yapılmış pek çok ev bulunmaktadır. Eski evler oldukça fazla sayıda ve pek çok mahalleye dağılmış durumdadır. Belli bir tipoloji göstermedikleri görülmektedir. Genellikle sokağa tek cumbayla taşkınlık yapmaktadırlar. Zemin katta yer alan büyük ölçülerdeki kapıların, bu katlarda tarım ve hayvancılık gibi günlük yaşamda kullanıldıklarını göstermektedir. Kat çıkmalı ya da düz yani hareketsiz cephelere sahip olan ev tipleriyle nadiren karşılaşılır. Cumba ile sokağa çıkma yapan evlerin cumbalarının üzerlerinde genellikle üçgen alınlıklar vardır (Resim-96, 97 ve 98).

Resim-96²¹

Resim-97



Resim-98

²¹ Isparta Kültür Envanteri-I, *Isparta İl Kültür ve Turizm Müdürlüğü Yayınları*, Isparta, 2011; 96, 97 ve 98 nolu fotoğraflar Isparta İl Kültür Envanteri'nin, sırasıyla, 243, 278 ve 279. sayfalarından alınmıştır.

Üçgen alınlıklar, antik dönemdeki alınlıklara benzemektedir. Bu benzeşmenin ilçenin hemen yanında bulunan Pisidia Antiocheia antik kenti ile bir ilişkinin olabileceği düşünülebilir. Çünkü antik kent kalıntıları zamanla ilçe halkı tarafından sökülerek evlerin temellerinde kullanılmıştır. Sokağa tek cumbayla taşkınlık yapan evler iç sofalı evler olup kat çıkmalı ve düz cepheli evlerin dış sofalı tipte oldukları anlaşılmaktadır. Evlerin bir kısmının yapım malzemesi aralarında ahşap hatlı kullanılmış kerpiç malzemedir. Bir kısmını ise yine aralarında ahşap hatlılar kullanılmış zemin katları moloz taş örgü duvar, üst katları ise hıms mimari olan evler teşkil etmektedir. Zemin katı moloz taş üst katları hıms mimari olan iki evi Yalvaç evlerine örnek olarak göstermek mümkündür. Evler oldukça büyük boyutlarda olup, adeta konak biçiminde düzenlenmişlerdir. Bunlardan birisi Görgü Orta mahallesinde, diğeri ise Kaş Yukarı Mahallesi'nde yer almaktadır.

8.1. Hancı Emin Oğlu Süleyman Evi²²

Görgü Orta Mahallesi, Namazgah Sokak, No. 13 adresinde, tapununun 30 L II A pafta, 732 ada, 8 parselinde 1200 m² alana oturmaktadır. Su basmanına kadar iri moloz taş ve üst katları kerpiç ve bağdadi olarak inşa edilmiştir. Kuzey yönünde büyük bir bahçesi vardır. Ahşap kırma çatılı ve orijinalinde oluklu kiremit kaplıdır. Evin dış cephesi çamur ile sıvanmış, iç kısımları kütük sıva üzerine kireç badana yapılmıştır. Zemin katında samanlık ve ahır bulunmaktadır. Zemin katının günlük tarım işlerinde kullanıldığı anlaşılmaktadır. Evin cepheleri dört yöne bakmaktadır. Ancak ana cephesi Namazgah sokağa bakmakta ve ana girişi buradan olmaktadır. Ev tek çatı altında ortadan ikiye ayrılmakta olup, iki ayrı ailenin girişine tahsis edilmiştir. Doğu yönündeki bölüm diğer yöne nazaran çok geniş oturma alanına sahiptir. Güney ve kuzey yönlerde ikişer ayrı girişi bulunmaktadır. Üçüncü katta ana cephe olan güney yönde iki, diğer yönlerde birer olmak üzere toplam beş adet ahşap cumbası vardır. Arka cephedeki cumba ikinci kattan başlayarak üçüncü katta da aynı ölçülerde devam etmektedir (Resim-99 ve 100).



Resim-99



Resim-100



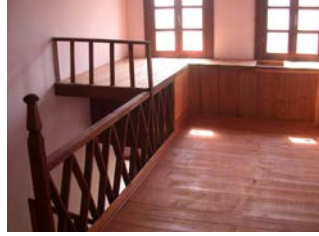
Resim-101

Asıl oturma alanının ikinci kat olduğu anlaşılmaktadır. Bu katta ortada geniş bir sofa ile buraya açılan odalar vardır (Resim-101). Odalarda yüklük, dolap, ocak ve gusülhane gibi tüm geleneksel unsurlar vardır (Resim-102).

²² Hancı Emin Oğlu Süleyman Ağa Evi ile ilgili resim ve diğer dokümanları temin ederek yardımcı olan Yalvaç Müze Müdürlüğü'nde görevli Arkeolog Sayın Özgür Çomak'a teşekkür ediyorum.



Resim-102

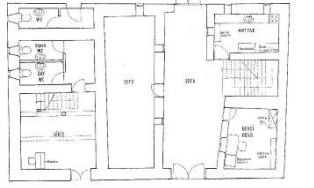


Resim-103



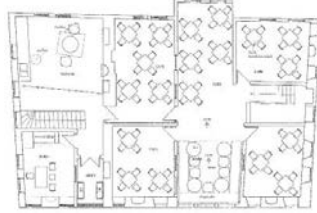
Resim-104

Doğu bölümünün üçüncü katı yarım bırakılmıştır. Evdeki ahşap aksamların hemen tamamı söğüt ve kavak ağaçlarından elde edilmiştir. Evin dış cephesi, iç kısımları ve tavanları gibi bölümlerinde süsleme elemanlarına rastlanılmamıştır. 2005 yılında taşıyıcı unsurlar sağlamlaştırılmış, yarım kalan üçüncü kat restorasyon sonucunda tamamlanmıştır (Resim 103 ve 104). Ayrıca restorasyondan sonra evin hem içi hem de dışında kıtık sıva üzerine boya yapılmıştır²³. Ev üç katlı olarak hemen her cepheye açılan toplam beş cumbasının bulunması açısından önem taşımaktadır (Resim-105, 106 ve 107). Hancı Emin Oğlu Süleyman'ın evi Antalya Kültür ve Tabiat Varlıklarını Koruma Bölge Kurulu'nun 07.08.2003 gün ve 5987 sayılı kararı ile 'Korunması Gerekli Taşınmaz Kültür Varlığı' olarak tescil edilmiştir.



Resim-105

(Çiz. Abdullah Güneş)



Resim-106

(Çiz. Funda Akkuş)



Resim-107

(Çiz. Funda Akkuş)

8.2. Traşzade Konağı (Belediye Kültür Evi)

Ev Kaşyukarı Mahallesi, Kahveci Bekir Sokak No:23 adresindedir. Traşzade Konağı olarak bilinmektedir. Kerpiç ve ahşap malzemeye inşa edilmiştir. Temel kısmı ise, su basmanı seviyesine kadar, içinde devşirme blokların da olduğu taş malzemeye örülmüştür. İlk kısmı 1840 yılında yapılan ev son halini 1911 yılında yapılan eklemelerle almıştır. Arazinin eğimli yapısı nedeniyle, kuzey yarısı iki, güney yarısı ise üç katlı bir cepheye sahiptir. Dış yüzü kerpiç harcıyla sıvalı, sıvanın da üzeri beyaz renk boyalıdır. Yapının üzeri kırma kiremit çatıyla kapatılmıştır (Resim-108).



Resim-108



Resim-109

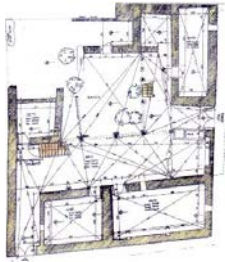


Resim-110

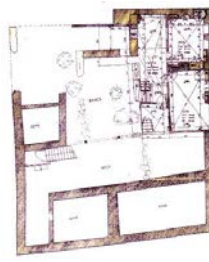
²³ Isparta Kültür Envanteri-I, s. 281.

Kapıdan, ilk olarak doğu-batı uzanımlı “hayat” bölümüne girilir. İç kısımda yapı “L” biçimli düzenlenmiştir. Doğu-batı uzanımlı kuzeydeki blok iki katlı; kuzey-güney uzanımlı batıdaki blok ise üç katlıdır. Bunların arasındaki kareyi tamamlayan kısım ise bahçedir. Zemini taş döşeli olan hayatın kuzey uzun kenarında yan yana iki oda, doğu kısa kenarında üst kata çıkış merdivenleri ve güney uzun kenarında ise bahçe bulunmaktadır (Resim-109 ve 110). Bahçeyle hayat arasında bulunan üç adet ahşap direk, üst katı desteklemekte, hayatın kuzey kenarında bulunan odalardan kuzeybatı köşedeki “ahır” olarak kullanılmaktadır.

Hanayın kuzey kısa kenarının doğu köşesinde bulunan ahşap merdivenlerle, kuzey yarıdaki bloğun ikinci katına çıkılır. Merdivenlerden ilk olarak hanaya adım atılır. Bu kısımdaki hanay, doğu-batı uzanımlı dikdörtgen biçimlidir. Güney kenarı, alçak bir korkuluk duvarı hariç açıktır ve bahçeye bakar. Burada, korkuluk duvarı üzerinde, ahşap abdestlik vardır. Abdestlik, yaklaşık 50 cm. genişliğinde, ön kısmı, suyun akması için bahçeye doğru eğimli, eğimli kısmın ucunda ise sabun tuzağı olan bir oluktur. Gelenek olarak abdest alınan su diğer pis sularla karıştırılmadığından abdest suyu buradan bahçeye akıtılarak toprağa karışması sağlanmaktadır. Hanayın batı kısa kenarında, yüksek bir ahşap platformla oluşturulmuş, görkemli bir köşk vardır (Resim-111). Hanayın düz ahşap tavanının ortasında, oyma işçiliği gösteren yuvarlak tavan göbeği bulunur. Hanayın kuzey uzun kenarında yan yana dizilmiş üç oda vardır.



Resim-111



Resim-112

Resim-113²⁴

Kuzeybatı köşede, köşkün hemen yanındaki oda baş odadır ve güney yüzünün doğu köşesinden girilmektedir (Resim-112 ve 113). Bir yıl öncesine kadar yıkılmak üzere olan ev, Yalvaç Belediyesi tarafından alınarak, ÇEKÜL Vakfı'yla birlikte onarımı yapılmıştır.



Resim-114



Resim-115



Resim-116

²⁴ Traşzade Konağı'na ilişkin plan ve resimler Yalvaç Belediyesi'ne ait olup, Yalvaç Müze Müdür Vekili Sayın Özgür Çomak tarafından temin edilmiştir. Kendisine yardımlarından dolayı teşekkür ediyorum.

Ev ortasındaki büyük bahçesi ve farklı fonksiyonlara hizmet eden geniş kullanım alanıyla, varlıklı sayılabilecek bir ailenin yaşantısını anlatması açısından önem taşımaktadır (Resim-114, 115 ve 116). Traşçızade Evi Antalya Kültür ve Tabiat Varlıklarını Koruma Bölge Kurulu'nun 07.08.2003 gün ve 5987 sayılı kararı ile 'Korunması Gerekli Taşınmaz Kültür Varlığı' olarak tescil edilmiştir.

SONUÇ

İlçelerde ve daha küçük yerleşim yerlerinde tabiatla daha fazla iç içe olan dış sofalı tipteki evlerin tercih edildiği görülmektedir. Konak denilebilecek tipte büyük ölçülerde evlerin yanı sıra, dış cephesi ve iç dekorasyonu açısından oldukça süslü değişik tipte evlerin olduğu da görülmektedir²⁵. Konak sayılabilecek tipte büyük ve dış sofalı evler genellikle ilçenin tanınmış ve zengin ailelerine ait ya da tanınmış şahsiyetlerine ait oldukları görülmektedir. Demirci Mehmet Efe evi hariç diğerleri geleneksel tipte dış sofalı plan tipindedirler. Demirci Mehmet Efe evi ise hem dış hem de iç sofanın adeta beraber uygulandığı "T" sofalı plan tipindedir.

İlçelerde bulunan bazı evlerin daha farklı plan tipine sahip olabildikleri gibi, yine farklı cephelere sahip oldukları ve bu açıdan da Isparta İl Merkezi'ndeki diğer evlere benzemedikleri anlaşılmaktadır. Isparta'nın en eski ilçelerinden Uluborlu'da evlerin çıkmaları çoğu zaman çıkmalar birbiri üzerinden kademeli olarak taşmaktadır ve cumbalarının eliböğründeler ile desteklendiği görülmektedir. İlçedeki Mehmet Zekai Yaltrak evi örneğinde olduğu gibi üç katlı evin cumbaları birbiri üzerinden sokağa taşmakta ve cumbalar eliböğründeler ile desteklenmektedir. Yalvaç'taki Hancı Emin Oğlu Süleyman Evi ise üç katlı olup iki katında da devam eden ahşap bir cumbası vardır (Resim-117). İlçelerde bunlara benzer örnekler çoğaltılabilir. Bu şekildeki çıkmalara ve eliböğründelere Isparta İl Merkezi'nde rastlanılmamaktadır. Zaten araştırmalarımızda Isparta İl Merkezi'nde üç katlı evin bulunmadığı da görülmektedir.



Resim-117



Resim-118



Resim-119



Resim-120



Resim-121

İl Merkezi'nde bazı evlerde olduğu gibi, ilçelerde de abdestlik kullanımının olduğu anlaşılmaktadır. Aksu İlçesi'nde Mirahor Tepe Mahallesi'nde bulunan Hacı Memiş Konağı'nın güney yönünde bir abdestlik vardır. Abdestlik Isparta merkezindeki evlerdeki gibi kapalı hanayın ortasında bulunmaktadır. İlçelerdeki abdestlikler tip ve ölçü olarak il merkezindekilere benzemektedir. Ama ilçelerdeki abdestliklerin genellikle tamamı ahşaptan oluşurken, il merkezindeki örneklerde her üç yanının camla kaplı olduğu görülmektedir. Abdestliğin üç yanının da camla kaplanması amacının; muhtemelen bu ünitenin temizlik ve kap kacak yıkanmasıyla ilgili olması ve bu nedenle fazlaca ışık alabilmesi için bu şekilde yapıldığı düşünülebilir. Aksu İlçesi, Hacı Memiş Evi'nde bulunan abdestliğin ilçelerdeki abdestliklerde olduğu gibi ahşapla kaplı olduğu

²⁵ Demirci, *a.g.e.*, s. 49

görülmektedir. Ancak bu evin hanay bölümü geniş tutulduğundan içeriye fazlaca ışık girmektedir. Bu nedenle abdestlik ünitesinin camla kaplanmasına gerek duyulmamış olabilir. Sonuç olarak abdestlikler yol cephesinde yer almamaktadırlar. Genellikle arka cephelerde yani servis hacimlerinin bulunduğu yöndedirler. Eğer evde hanay varsa hanaya bitişik olarak dışarıya doğru taşkınlık yapmaktadırlar. Burada kap kacak yıkandığından mutlaka mutfağa yakın olmaları gerekmektedir. Böylece abdestlik belki mutfağın yerini öğrenmemize de yardımcı olmaktadır²⁶ (Resim-118).

Isparta'da evlerin arka cephelerinde yer sıkıntısı bulunuyorsa tuvalet ve banyo gibi servis hacimlerinin yan cephelere kaydırıldığı anlaşılmaktadır. Isparta'da "abdesthane" adı verilen, tuvalet iki kısımdan oluşmaktadır. Girişteki ilk bölüm el yüz yıkamak için, sonraki; zemini ortası delik taş veya mermerden yapılan bölüm ise abdest bozmak içindir²⁷. Bazı kaynaklarda Isparta'da tuvaletlerin evin yan tarafında yer aldığı zemininin ise tahtadan yapıldığı belirtilmektedir²⁸. Muhtemelen sözü edilen tuvaletler ilçelerde veya köylerdeki tuvaletler olmalıdır. Çünkü il merkezindeki tuvaletlerin zemini mermer, taş vb. sert malzemeden yapılmaktadır.

Gömme dolaplar ilçelerde farklılık gösterebilmektedir. Örneğin Eğirdir Seydim Mahallesi'nde bulunan evin gömme dolaplarında; küçük çift kanatlı bir gömme dolabın altında üç adet çekmecesinin olduğu görülmektedir. Gömme dolap altında veya üstünde çekmece kullanımı Isparta İl Merkezi'nde bulunmamaktadır. Dolapların altında çekmece kullanımının son yüzyılımızda ortaya çıktığı tahmin edilmektedir (Resim-119). Buna karşılık Uluborlu İlçesi'nde, Zincirli Mahallesi'nde bulunan evin ahşap gömme dolap kapakları yan yana getirilmiş düşey tahtalardan oluşmaktadır. Diğerleri kadar özenle yapılmamıştır (Resim-120). Gönen İlçesi, İğdecik Köyü'nde Demirci Mehmet Efe'nin ikamet ettiği konakta bulunan gömme dolaplar iki renkli ahşaptan yapılmış geçmeli tiptedir. Ahşap parçalar boyanmamış gerçek renginde kullanılmıştır. Ancak bu konağın süsleme açısından zengin olduğunu ve ilçelerle yapılacak bir kıyaslama açısından belki de gerçek bir kriter oluşturmadığını da düşünmek gerekir (Resim-121).



Resim-122



Resim-123



Resim-124



Resim-125

Ayrıca, ilçelerde aynalık kullanımının oldukça yaygın olduğu görülmektedir. Isparta'da aynalık olarak tabir edilen bu mimari unsura bazı illerde çiçeklik adı verildiği görülmektedir. Örneğin Bolu İl Merkezinde Fethiye Sarbina Evi'nde buna benzer bir

²⁶ Demirci, a.g.e., s. 99.

²⁷ Nuri Katırcıoğlu, *Bütün Isparta*, Ankara,1958, s. 99.

²⁸ *İl Kültür Ewvanteri-I*, s. 24

mimari unsura çiçeklik denilmiştir²⁹. Aksu İlçesi'nde Hacı Memiş Evi'ndeki aynalığın yuvarlak kemerinin uç kısımları ajur tekniğinde süslemelidir. Kemerdeki ajur süsleme hariç bu aynalığın sade olduğu kabul edilebilir (Resim-122). Diğer bir aynalık ise Gelendost İlçesi, Afşar Köyü, Ulucami Mahallesi, No 24'de bulunan Hacı Alilerin Evi'ndedir. Bu aynalığın kenarları çakma tekniğinde süslemelidir (Resim-123). Evlerde görüldüğü gibi aynalıkların ölçü ve süsleme biçimleri birbirlerinden oldukça farklıdır. Bunların yanı sıra ilçelerde de lambalık kullanımının olduğu görülmektedir. Atabey'de Onaç Mahallesi Himmet Karahan Evi'nde bulunan lambalık ağız kısmı poligonal olmasına karşılık sivri olan dip kısmı üç yapraklı palmet biçimindedir. Bu lambalık il merkezinde bulunanlarla eşit ölçülerdedir ancak poligonal formludur (Resim-124).

Yaptığımız incelemelerde ilçelerde bulunan ahşap cümle kapılarının, il merkezinde bulunan evlere göre daha itina ile yapıldıkları ve daha süslü oldukları görülmüştür (Resim-125). Hâlbuki il merkezinde imkânların ve yetişmiş elemanların daha fazla olması nedeniyle; il merkezinde bulunan evlerin kapılarının daha itina ile yapılmış ve daha süslemeli olmaları gerekirdi. İlçelerde bulunan bazı kapı tokmaklarının daha farklı formlarda olması oldukça ilginçtir.

Evlerin büyük çoğunluğunun süsleme açısından Türk mimarisince benimsenen son dönem Türk süsleme sanatındaki Barok, Ampir akımlarının etkisinde kaldığı görülmektedir. İçinde bulunan tarihi çevre, toplumların kültürlerini anlatmaktadır. Eski konut mimarisi kentin yakın tarihini konuşmadan çok kısa bir şekilde özetlemektedir. Konutlar tabiatı itibarıyla içinde yaşanmasından dolayı çabuk yıprandıklarından, ihtiyaçlar doğrultusunda mekânların değiştirilmesi veya ilavesi gibi değişikliklere gidilmektedir. Bütün bunlar yapının planında ve görünüşünde aslının bozulmasına neden olmaktadır. Yıkılmaya yüz tutan ve yüzyılların son temsilcilerinin restore edilmesi, yine içinde yaşayanlar tarafından yapılacaktır. Günümüzde pek çoğu yıkılmış ve yok olmuş Isparta konut mimarisinin gelecek nesilleri aktarılabilmesi önem taşımaktadır. Bunu sağlayabilmek için, korumanın yaşamı destekleyici yönlerini ortaya çıkarmak, onarım malzemelerinin temininde kolaylıklar sağlamak, korumaya yönelik yeni fonlar oluşmak gereklidir.

Kaynakça

- ANONİM, *Isparta'nın folklorik yapısı*, Altıntuğ Matbaası, Isparta, 1998.
 APAK, Rahmi, *İstiklal Savaşında Garp Cephesi Nasıl Kuruldu*, TTK Yayınları, Ankara, 1990.
 ARSEVEN, Celal, Esat, *Türk Sanatı*, Cem Yayınları, İstanbul, 1988.
 BÖCÜZADE, Süleyman Sami, *Isparta Tarihi*, Isparta Valiliği, Isparta, 2012.
 ÇOMAK, Özgür, "Yalvaç Evleri"ne ilişkin 04.04.2010 tarihinde yapılan sözlü görüşme, 2010.
 DEMİRCİ, Doğan, "Demirci Mehmet Efe ve Isparta'nın İğdecik Köyü'ndeki Karargah Konağı", *SDÜ, İlahiyat Fakültesi Dergisi*, S. 22, Isparta, 2009, s. 125-144.
 DEMİRCİ, Doğan, *Isparta Evleri*, Isparta Valiliği, Isparta, 2011.
 EROĞLU, Ebru, Bolu İl Merkezinde Bulunan Eski Evler, *Gazi Üniversitesi, Sosyal Bilimler Enstitüsü*, Ankara, 2009.

²⁹ Ebru Eroğlu, "Bolu İl Merkezinde Bulunan Eski Evler", *Gazi Üniversitesi, Sosyal Bilimler Enstitüsü*, Ankara, 2009, s. 331; Kaynakta, 8 ve 16 katalog numaralı evlerde de aynı biçimde 'çiçeklik'lerin bulunduğu söylenmektedir.

GÖÇMEN, Muammer, "Yerli ve Yabancı Seyahatnamelerin Işığında Hamid Sancağı'nda İslam Hıristiyan Diyalogu", *SDÜ Sosyal Bilimler Enstitüsü Hoşgörü Yılı ve İnanç Turizminde Göller Bölgesi Sempozyumu*, 2000, s. 242-253.

Isparta Kültür Envanteri-I, *Isparta İl Kültür ve Turizm Müdürlüğü Yayınları*, Isparta, 2011.

Isparta Valiliği, Halk Kültürü ve Değerleri, <http://www.Isparta.gov.tr/index3 Halk Kültürü Değerleri-Halk Mimarisi>.

İTÜ, İstanbul Teknik Üniversitesi, Demirci Mehmet Efe, <http://www.itusozluk.com. Demirci Mehmet Efe>.

KATIRCIOĞLU, Nuri, *Bütün Isparta*, Ankara, 1958.

SARRE, Friedrich, "Anadolu Seyahati", (Çev. Şükrü Akkaya), *Ün Dergisi*, C. 7, Isparta, 1940, s. 1049-1051.

SÖZEN, M. - ERUZUN, C., *Anadolu'da Ev ve İnsan*, Emlak Bankası Yayınları, İstanbul, 1992.

ŞENOL, Sümer, *Ispartalı Rumlar*, Isparta, 2004.

ŞENOL, Sümer, *Isparta'nın El Kitabı*, Göltaş Kültür Dizisi, Isparta, 2003.

VANHAVERBEKE, Hannelore, "Sagalassos Kırsal Bölgeden Bir Görüntü", *Mehmet Akif Ersoy Üniversitesi, I. Burdur Sempozyumu*, Burdur, 2007, s. 671-676.

EKLER

ÇİZELGE 1:

İNCELENEN EVLER

Evin Sahibinin Adı Soyadı	Adresi	KatAdedi	Tescil Durumu	Şimdiki Kullanım Durumu
Ramazan Çankaya	Tepe Mah. 16 Ada 2953 Parsel No 24 Aksu	2	Var	Kullanılmıyor - Metruk Durumda
Himmet Karahan	Onaç Mah. Kumacık Sk. No 53 Atabey	2	Var	Kullanılmıyor – Metruk Durumda
-	Hamam Mah. 9-11 Sk. No 36 Eğirdir	2	Var	Kullanılmıyor – Metruk Durumda
-	Seydim Mah. 206 Ada 11 Parsel Eğirdir	2	Var	Yaşayan Var
Sami Bozdemir (Sami Ağaların Evi)	Afşar Köyü 54 Pafta 5889 Ada Gelendost	2	-	Yaşayan Var
Gülsüm Erdoğan (Demirci Efe Evi)	Köy Meydanının 100 metre Batısı İğdecik Köyü Gönen	2	Var	Kullanılmıyor Ama İyi Durumda
Hacı Ahmet Bilgiç (Müftü Evi)	Asilkale Mah. No 3 Şarkikaraağaç	2	-	Yıkılmış Durumda
Zekayi Yaltrak	Selçuklu Mah. Hamitbey Cad. No 3 Uluborlu	2	Var	Yaşayan Var - Ev Oldukça Hasarlı
Hacı Emin Oğlu Süleyman Ağa Evi	Görgü Orta mah. Namazgah Sk. No 13 Yalvaç	2	Var	Kültür Evi Olarak Düzenlenmiş
Traşzade Konağı	Kaşyukarı Mah. Kahveci Bekir Sk. No 23 Yalvaç	2	Var	Belediye Kültür Evi Olarak Düzenlenmiş

ÇİZELGE 2:

İNCELENEN EVLERİN DIŞINDA, FOTOĞRAFI BULUNAN DİĞER EVLERE İLİŞKİN BİLGİLER

Foto No	Sahibinin Adı ve Soyadı	Evin Adresi	Tescil Durumu	Evin Şimdiki Durumu
1	Belediye Başkanlığı	İmrahor Mahalle Su Pompasının altındaki yol 2955 Parsel Aksu	Var	Metruk
2	Yusuf Urlu	İmrahor Mah. Su Pompasının altındaki yol 183/7 Parsel Aksu	-	Yaşayan Var
3	Mustafa Kemal Yılmaz	Mirahor Mahallesi 2974 Parsel Aksu	-	Yaşayan Var
11	Hasip Erenkuş	Müftü Mah. Medrese Sk. Kapı No 10 Atabey	Var	Kullanılmıyor
12	Rabia Penbe Konuk - Fatma Konuk	Pazar Mahallesi Tayfun Sokak PTT yanı Kapı No: 8/6 Atabey	Var	Yaşayan Var
13	Süleyman Demirel Evi	Süleyman Demirel Kompleksi İçi İslamköy Atabey	-	Müze Olarak Kullanılıyor
21	Özel Mülkiyet	Ağa Mah. Eğirdir	-	Metruk
22	Özel Mülkiyet	Ağa Mah. Eğirdir	-	Metruk
23	Özel Mülkiyet	Ağa Mah. Eğirdir	-	Metruk
38	Ekrem Şengül	54 Pafta 5887 Ada Kapı No 147 Uluborlu	-	Yaşayan Var
39	Tahsin Oral	55 pafta 5955 parsel Kapı No 237 Afşar Köyü Gelendost	Var	Yaşayan Var
40	İbrahim Demiralay	Afşar Köyü Gelendost	-	Metruk
53	Özel Mülkiyet	Merkez Şarkikaraağaç	-	Metruk
54	Özel Mülkiyet	Merkez Şarkikaraağaç	-	Metruk
55	Özel Mülkiyet	Merkez Şarkikaraağaç	-	Metruk
67	Özel Mülkiyet	Zincirli Mah. 360 Ada 1 Parsel Uluborlu	Var	Metruk
68	Özel Mülkiyet	Zincirli Mah. 213 Ada 12 Parsel Uluborlu	Var	Yaşayan Var
69	Özel Mülkiyet	Zincirli Mah. Kapıdağı Çıkmazı Kapı No 2 Uluborlu	Var	Yaşayan Var
77	Belediye Bşk.	Görgü Orta Mah. Cami Sk. Kapı No 6	Var	Onarılıyor
78	Özel Mülkiyet	Saray Mah. Saray Yolu Sk. Kapı No 7 Yalvaç	Var	Metruk
79	Özel Mülkiyet	Pazar Yukarı Mah. Çınar Sk. Kapı No 33 Yalvaç	Var	Metruk

95	Özel Mülkiyet	Zincirli Mah. 213 Ada 12 Parsel Uluborlu	Var	Yaşayan Var
98	Kadir ÖZ (Hacıaliler'in Evi)	Ulucami Mah. Kapı No:24 Afşar Köyü Gelendost	Var	Yaşayan Var
100	Tahsin Oral	55 pafta 5955 parsel Kapı No 237 Afşar Köyü Gelendost	Var	Yaşayan Var