

**ÖZET**

*Tiyatro sanatı, sergilenmek için uygun mekâna gereksinim duymaktadır. Bir performans sanatı olan tiyatro doğrudan seyircin karşısında gerçekleştirilir. Seyirciyi belli bir düzen ve eşit olanaklarda tutabilmek için tiyatro yapıları ortaya çıkmıştır. İnsanlığın yerleşik hayata geçtiği ilk çağlardan bu yana tiyatro yapıları bu amaca hizmet etmek için tasarlanmış ve sürekli bir gelişim ve değişim göstermiştir. Her çağ ve topluma göre bu yapılar farklılıklar göstererek bugünkü halini almıştır.*

**THEATRE BUILDINGS IN THE ELIZABETH PERIOD AND GLOBE THEATRE**

*The art of theatre requires an appropriate place performance. The theatre as a performance art, is performed directly in the face of audience. Theatre buildings are developed to settle the audience in an order and equal sight conditions. Since the early ages of mankind settled in a permanent life, theatre buildings are designed for this purpose and have been developed and changed consistently. These constructions have taken the present state by having been varied according to each society and age.*

**Anahtar Kelimeler :** Elizabeth Tiyatro Yapıları, Shakespeare, Globe Tiyatrosu

**Key Words :** Theatre Buildings of Elizabeth, Shakespeare, Globe Theatre

Tiyatro insanlığın başlangıcından günümüze değin, toplumlar üzerinde büyük etkisi olan sahne sanatları dallarından biridir. Büyük kitlelere yönelik olan bu sanat dalı, içinde diğer birçok sanat dallarını da barındırmaktadır. İlk çağlardan bugüne kadar tiyatro da diğer sanat dalları gibi birçok yenilik ve gelişme göstermiştir. Kalabalık kitlelere yönelik gösteren bu performans sanatının sergilenmesi, sanatseverlere ulaşması, diğer sanat dallarından daha farklı bir şekilde çözümlenmektedir. Bir tiyatro eseri seyircinin doğrudan gözü önünde canlandırıldığı için, kalabalık bir seyirci topluluğuna eşit olanaklarda ulaşmalıdır, bunu sağlamak için de yüz yıllardır çeşitli tiyatro yapıları geliştirilmiştir. Bu tiyatro yapılarının ilk örneklerini Antik Yunan döneminde görmekteyiz. Antik dönem tiyatroları, üstü açık ve yamaçların kenarlarına kurulan amfi tiyatro şeklindedir. Tiyatro yapılarının arketipini oluşturan bu tiyatro mimarisi dönem ve toplumun ihtiyaçlarına göre çeşitlendirilmiş ve değişmiştir. XVI. Yüz yıl İngiltere' sine geldiğimizde tiyatro yapısının çok daha farklı olduğunu görmek mümkündür. Bu dönem tiyatro yapıları da, Antik dönem tiyatro yapıları gibi üstü açık bir biçimde düzenlenmiştir. Elizabeth dönemi tiyatroları genellikle ahşap ve üç katlı olarak tasarlanmıştır... Tiyatro yapılarının ortasında büyük bir avlu ve avlunun ortasına kadar uzanan yüksek bir sahne bulunmaktadır. Elizabeth tiyatro yapıları, bugün kullandığımız çerçeve sahne olarak bilinen tiyatro yapılarından farklıdır. Zamanla tiyatro sanatının daha kalabalık topluluklara hitap

etmeye başlaması ve temsillerin akşam saatlerinde de sahnelenmesi ihtiyacının doğuşu ile oyun yerleri kapalı alanlar olarak düzenlenmeye başlamıştır. Tiyatro sanatı var oldukça, tiyatro yapıları ve bu yapıların teknolojik gelişmeler ile zenginleştirilmesi süreci devam edecektir.

İngiltere' de ilk tiyatro binası 1576' da Earl Of Leicester kumpanyasından James Burbage tarafından yaptırılmadan önce oyunlar, okullarda, üniversitelerde "Inns Of Court" denilen yurtlarda, saraylarda, zengin evlerinde ve özellikle han avlularında oynanmaktaydı. 1600' lere gelinceye kadar Londra' nın hemen dışında birçok tiyatro binası inşa edilmiştir. Bu tiyatro binalarına çoğunlukla halk geldiği için veba ve benzeri salgın hastalıkların yayılma tehlikesi yüksek olduğundan, şehir merkezinde insanları işlerinden alıkoyacağından ve sıklıkla ahlaka aykırı oyunlar oynandığından dolayı tiyatro binaları şehrin hemen dışında inşa edilmişlerdir.<sup>1</sup> Elizabeth çağı tiyatrolarının biçimi han avlularını andırmaktadır. "The Theatre" adını taşıyan ilk tiyatro binasından sonra yeni tiyatro binaları da yapılmış, 1616' da, yani Shakespeare' in öldüğü yıl Londra' da tiyatro sayısı 10' a çıkmıştır. Bunlar Globe, Blackfrairs, Whitefrairs, Swan, Fortune, Red Bull, Hope, Cockpit ve Curtain adlı binalardır.<sup>2</sup>

"I. Elizabeth öldüğünde tiyatro sayısı 18' e yükselmisti. 1580-1642 yılları arasında binden fazla oyun resmi kayıtlara geçmişti. En tanınmış tiyatrolar Swan (kuğu), Globe, Fortune idi. Yuvarlak olsun,

\* Arş.Gör. Atatürk Üniversitesi Güzel Sanatlar Fakültesi Sahne Sanatları Bölümü, Erzurum

1- Özdemir Nutku, Dünya Tiyatrosu Tarihi I, İstanbul, 1985, s:182

2- Mina Urgan, Shakespeare ve Hamlet, Altın Kitaplar Yayınevi, İstanbul, 1984, s.70

çok köşeli olsun bu tiyatrolar ahşaptı. Düzenlemeleri de Elizabeth dönemi tiyatrosuna cevap verecek nitelikteydi (çeşitli düzeylerdeki oyun alanlarının çokluğu birçok sahnenin aynı zamanda temsil edilmesi). Bu binaların yapım biçimleri bazı tahtalara kazınmış figürlerden çıkarılmıştır, bu ya yerleşik tiyatrolardı ya da bunların avlularına kurulup sökülebilir geçici sahnelerdi. Bu tiyatrolar XVI. Yüzyılın sonlarında görülen halka açık İspanyol tiyatrolarıyla benzerlik taşıyordu. Bir iç avluya konulmuş olan Coral'ler dekorsuz ama çok katlı ve değişik oyun alanları içeriyordu.”<sup>3</sup>

### Elizabeth Dönemi'ndeki Önemli Birkaç Tiyatro Yapısı:

1. The Theatre: James Burbage tarafından 1576'da Londra'da kurulmuş ilk tiyatro yapısıdır. Elizabeth tiyatro yapılarının tipik özelliklerini gösteren Chamberlian's ve Men'in temsiller verdikleri tiyatrodur.

2. Rose Theatre: 1587'de Londra'da Thames'in güney kıyısındaki bir gül bahçesi düzlüğü üzerine Henslow tarafından kurulmuş tiyatro yapısıdır. Önceleri çeşitli toplulukların yer aldığı ahşap tiyatro 1600'de Fortune Theatre'a dönüştürülmüş, Shakespeare'in bağlı olduğu Admiral's Men'e konukluk etmiştir (Resim-1).



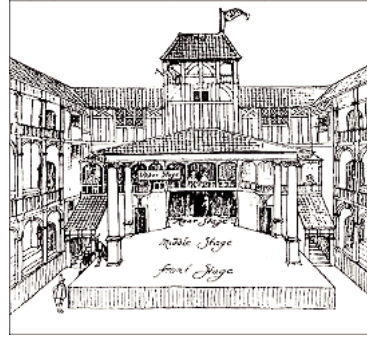
Resim-1, Rose Theatre

3. Globe Theatre: Londra'daki en ünlü Elizabeth tiyatrosu 1599'da Burbage Kardeşler ile aralarında Shakespeare'in de bulunduğu Chamberlian's Men'in 5 üyesi tarafından boyalı ahşap ile yapılan tiyatro yapısıdır. Yalnızca sahnenin üstü örtülü olduğu için tiyatro yaz temsillerinde kullanılmaktaydı. Tiyatronun amblemi Herkules'in taşıdığı dünya idi (Resim-2).

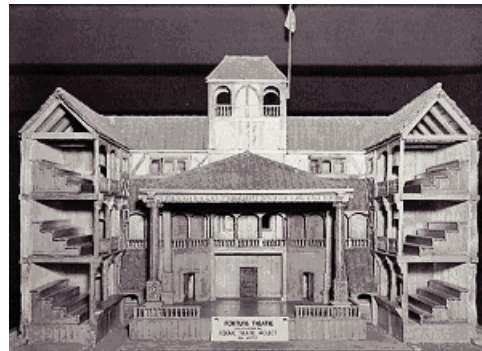


Resim-2, Globe Theatre

4. Fortune Theatre: Elizabeth Dönemi tiyatrolarının en önemlilerinden biridir. Çevre ile büyük bir kontrast oluşturmuştur.<sup>4</sup> Londra'da Admiral's Men'in kullandıkları tiyatro yapısıdır. Henslow'un finanse ettiği üstü açık ve dörtgen olan yapı, yaklaşık Globe'la aynı tarzda ahşaptan yapılan tiyatrodur. 1600'de kentin kuzeyinde açılmıştır. 1642'ye kadar kullanıla gelmiş, bu tarihte Commonwealth yönetiminin askerlerince yıkıma uğramış, 1661'de bütünüyle yıkılmıştır (Resim-3,4)



Resim-3 Fortune Theatre



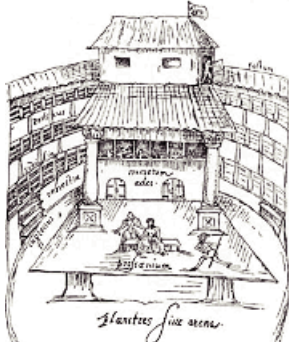
Resim-4 Fortune Theatre

3- Memo Larousse Ansiklopedisi, Cilt 3, Milliyet Yayınları, İstanbul, 1991, s.766.

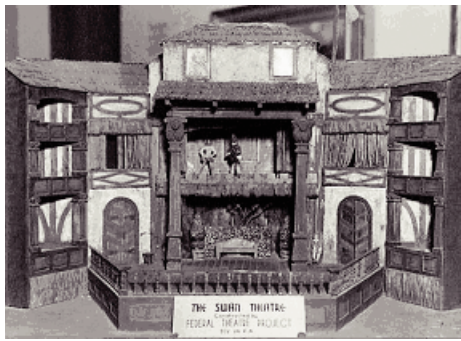
4- Terry Hodgson, The Drama Dictionary, New York, 1988, s.142

5.Blackfairs Theatre: Londra’da bir Dominiken manastırının dağılmasından sonra manastırın bir bölümünün şenlikçi başı tarafından kullanıma açılmasıyla oluşan tiyatrodur. 1596’da J. Burbage tarafından manastırın bir başka bölümü daha kullanılmaya açılmış 1609’dan sonrada Kingsmen’in kışlık oyun yeri olmuştur.<sup>5</sup> Blackfairs, James Burbage tarafından 1630’da ikinci kez tiyatro yeri olarak kullanılmıştır.<sup>6</sup> Burada üç giriş, alçak bir sahne ve sahnenin üç yanında seyirciler için galeriler bulunmaktadır. Bu tiyatro Kralın Adamları tarafından 1608 den 1642 ye kadar kullanılmıştır.<sup>7</sup>

6.Swan Theatre: Stratfor’daki üçüncü sahne binasıdır. Shakespeare Kraliyet Tiyatrosu’nun yanında ve ona uygun olarak 1594 yılında inşa edilmiştir.<sup>8</sup> Bu yapıyı ressam Johan De Witt’in 1596 da yaptığı bir resminde görmek mümkündür. İki parçadan oluşan bu resimde sahnenin Elizabeth dönemi tiyatro yapılarında olduğu gibi yüksekte ve o dönemin çağdaş sahne düzenine sahip olduğunu görmekteyiz. Binanın iç kısmı yuvarlaktır fakat dış cepheye dair pek bilgi bulunamamıştır. (Resim-5) XIX. yüzyıl başlarında yapıldığı tahmin edilen bir makette Swan Theatre’nin son halini görmek mümkündür (Resim-6).



Resim-5 Swan Theatre



Resim-6 Swan Theatre

Hem Globe’u, hem de Blackfairs’ı işleten Lord Chamberlian kumpanyası, Elizabeth çağının en iyi örgütlenmiş, en çok rağbet gören tiyatro topluluklarından biriydi. 50 yıl süreyle, yani 1593’den Puritanların iktidara gelip tüm tiyatroları kapattıkları 1642 yılına dek oyunları hiç aksatmadan sürdürmüştür. O çağda her tiyatro kumpanyasını yüksek bir kişi korumaktaydı. Oyuncular onun hizmetinde sayılır ancak ondan bir izin belgesi aldıktan sonra çalışmaya başlayabilirlerdi. Böyle bir izni olmayan oyuncu serseri bilinir ve cezalandırılırdı.<sup>9</sup>

Elizabeth dönemi tiyatrolarının sahne bölümünün, çağımız sahneleriyle hiçbir ilgisi yoktur. Bugün sahne üç duvarlı seyircinin sahneyi görmesine olanak vermesi için dördüncü duvarı eksik olduğu bir odaya benzetilmektedir. Elizabeth tiyatro binalarındaki sahne ise parterin neredeyse ortasına kadar uzanan, seyircilerin omuzları ya da belleri yüksekliğinde bir platform şeklindeydi. Böylece oyuncular sanki seyircilerin arasında oynamaktaydılar. Bu platform, sahnenin üstü “gökyüzü”, kimi zamanda “shadow” (gölge) denilen bir tür damla örtülüydü. Bu dam sahneye dikili iki sütun üstünde durmaktaydı. Sahnenin altında “hell” cehennem adı verilen bir mahzen vardı. Hayalet, cadı, şeytan gibi olağanüstü varlıklar bu mahzenden sahneye açılan kapaklar sayesinde aniden çıkabilirlerdi. Her iki yanı açık bu sahnede perde olamazdı ama sahnenin dibindeki galeride bir perde asılıydı. Bu perdenin arkasında da küçük bir oda vardı. Bu odanın her iki yanındaki kapılardan kulise ve oyuncuların giyinme odalarına gidilirdi.<sup>10</sup>

“Shakespeare’in çalıştığı tiyatrolardan biri de Rose’du. Bu bina iki bin seyirci alabiliyordu. Bu tiyatronun büyüklüğüne rağmen, oyuncuyla seyirci arasında yeterli yakınlığı sağladığı düşüncesinde olacaktı. Binanın tasarımı öyleydi ki sahneye ortalama uzaklığı on metre kadar olan balkonlardaki seyirciler, oyuncuların ses tonundaki farkları duyabiliyor, yüz ifadelerindeki değişimleri fark edebiliyorlardı. Rose tiyatrosunda sahne dekoru olarak kullanılan eşya ve malzeme arasında, paravanlar, boyalı eşyalar “Cehennem Ağzı’nı” veya “Roma Şehri’ni” temsil eden arka plan manzaraları vardı. Seyirciler de oyuncuların kadife, saten veya taftadan şatafatlı kostümlerini ayrıntılarıyla değerlendirebilecek kadar sahneye yakındılar. Theatre Londra’daki her amfi tiyatro gibi, çok gösterişli bir şekilde, göz kamaştırıcı renklerle boyanırdı, ancak burada sahnenin yakınında olan seyirciler çeşitli renk oyunları ile mahirane yaratılan görsel efektlerden özellikle etkilenirdi.”<sup>11</sup>

5- Aziz Çalışlar, Tiyatro Ansiklopedisi, s.192.

6- C.Walter Hodges, The Globe Restored, The Norton Library, New York, 1968, s:2

7- Terry Hodgson, The Drama Dictionary, New York, 1988, s:36

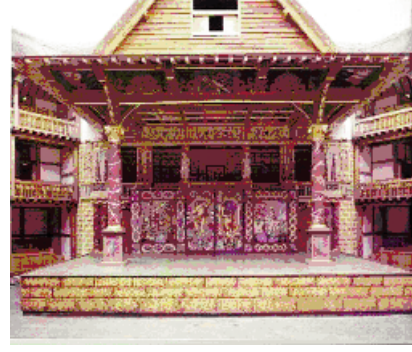
8- [http://en.wikipedia.org/wiki/Swan\\_Theatre\\_\(Stratford\)](http://en.wikipedia.org/wiki/Swan_Theatre_(Stratford)), 20-11-2008

9-Mina Urgan, Shakespeare ve Hamlet, Altın Kitaplar Yayınevi, İstanbul, 1984, s.71

10- Urgan, Shakespeare, s.79

11- Park Honan, Shakespeare Bir Yaşam, Çev. Bülent Bozkurt, Yapı Kredi Yayınları, İstanbul, 1998, s.161

Elizabeth çağı tiyatrosunun fon perdesi ve bugünkü anlamda dekoru yoktur. Masa, iskemle, yatak gibi aksesuarlar gerekince sahneye konulmaktadır. Oyunun geçtiği yeri göstermek için gerçekçi bir dekor kullanmaya gerek duyulmamaktaydı. Shakespeare çağı tiyatrosunda, dekor olmadığı yani sahne sırasıyla bir yatak odasını, bir meyhaneyi, bir savaş meydanını, bir deniz kıyısını v.b. gösterdiği için oyun hızla akmaktaydı. Oysa dekor kaygısına düşülmesi halinde gereksiz duraklamalar olabilir ve oyunun hızlı temposu engellenebilirdi. Üstü açık tiyatrolarda aydınlatma olmayacağı için oyunlar her zaman güpegündüz, genellikle öğleden sonra ikiye üçe doğru oynanırdı <sup>12</sup>(Resim-7).



Resim-7, Globe Tiyatrosu'nun Sahnesi

Tipik bir Elizabeth Tiyatrosu'nun sahnesi geniş açık havada yani dış mekanda kurulan ve yerden 2.5-3 metre yükseklikte olan bir platformdan ibarettir. Bu platformun çevresinde bir bahçe ya da pit (çukur, tiyatrodaki portal ile orkestra arasındaki yer) vardır. Bu bahçede alt sınıftan seyirci oyunu ayakta durarak izlemekteydi. Sahnenin arka ucunda inner below denilen bir alan bulunmaktaydı. Bu yapı modeli hakkında bir tartışma vardır: bir kuram, buranın sahne arkası yani sahnenin arka duvarına girinti yapmış perdeli bir yüklük olduğunu öne sürer. Bir başka varsayım üç yanda perdelenmiş çatılı bir yapı olduğu görüşündedir. Sonuncu kuram ise; inner below diye bir yerin hiç olmadığını savunur. İner above a gelince, benimsediğimiz kurama göre inner above, ya inner below'un üstündeki alandı yani arka duvarın üzerinde bir oyun alanıydı, sahne üzerine bir çıkıntı yapan çatısı olan bir bölgeydi ya da bir oyun alanı olarak böyle bir yer mevcut değildi. Her iki durumda da inner below'un bir yanından sahne girişi sağlanması için ayrı bir giriş olması gerekmektedir. Bu üç katlı yapıların içinde galeriler, zengin patronlar ya da soylular için özel localar bulunmaktaydı. Elizabeth dönemi yapılarıyla ilişkili gibi görünen pek az sahne dekoru vardır ama o çağın kayıtları birçok kaya, ağaç ve benzeri aksesuarların tiyatro binalarıyla bir bağlantısı olduğunu belirtmektedir. <sup>13</sup>

## GLOBE TİYATROSU'NUN TARİHÇESİ

1599 yılının başlarında Shakespeare'e, saray nazırları efendilerinin gösteri şirketinin en büyük ortaklarından biri olan Globe tiyatrosunun toplam tutarının 12,5'u kadar bir sermaye ödenmiştir. 1599'da resmi olarak tiyatrolar ve gösteri şirketleri yalnızca Londra'da beş yıldır bulunmaktaydılar. Bunlardan bir tanesi, bir opera konser organizatörü ile üvey oğlu ve yardımcı aktörün sahibi olduğu Rose tiyatrosudur. Saray nazırları efendileri 1599'da kendi tiyatrolarını inşa etmek üzere aralarında bir şirketler birliği kurmuşlardır. Bu en önemli aktörlerin hem şirket karlarından hem de tiyatrolardan büyük bir pay elde etmelerini sağlamakta olup Shakespeare zamanındaki hiçbir şirket bu kadar görkemli ve etkileşimli bir sistem oluşturmayı başaramamıştır. Shakespeare'in şirketi sadece Globe'u inşa etmiştir. Çünkü şef aktörler olan Richard Burbage'nin babası 1596 yılında kendileri için Blackflairs'da şehir içinde inşa ettiği çatılı, sıra dışı tiyatroyu kullanamıyordu.. 1576'da Londra varoşlarından birinde "The Theatre" adı ile anılan ilk başarılı açık hava tiyatrosunu inşa etmiştir. <sup>14</sup>

"1599'da hızlandırılmış inşa çalışmaları ile Globe bir zafere imza atmıştı. İlk on yılı sadece yeni nesil tiyatro severler ile değil bir şirket eli ile Globe'u ve onun 1614 versiyonu tiyatro dizaynı tarihinde yeni bir çağ açtı. İlk Globe 1576'da orijinal tiyatro iskeletinin üzerine tuhaf ve kısa ömürlü klasik tiyatro dizaynı formundan uzak kendi kendini finanse eden mevcut bir şirket tarafından inşa edilecek ilk ve tek özgül yapıt olacaktır. <sup>15</sup>

12- Mina Urgan, Shakespeare ve Hamlet, ss.83-84.

13-Ayşegül Oral Özer, Sahne ve Tasarımı, İzmir, 1996, s:35

14- www.rdg.ac.uk/globe/

15- www.rdg.ac.uk/globe/

1599 yılının başında yıkılan The Theatre'in malzemesiyle Londra'nın Southwark mahallesinde kurulan Globe'un 1200 seyirci alabilen sekiz köşeli bir yapı olduğu söylenmektedir. 1613'de Shakespeare'in Henry VIII'i oynanırken çağın en ünlü tiyatrosu sayılan bu bina, oyuncuların elindeki bir kandilden çıkan küçük bir kıvılcımın çatı üzerinde kaplama olarak kullanılan samanlara ulaşmasıyla yanmıştır. Oyunu izlemeye gelen kalabalık bir seyirci kitlesi, binada bulunan iki adet dar kapıdan aceleyle çıkmaya çalışmıştır.<sup>16</sup> Bu olayın ardından Globe Tiyatrosu bir yıl sonra, daha da güzelleştirilerek yeniden yapılmıştır.<sup>17</sup> Shakespeare'in kumpanyası hem Globe'da, hem de 1608'den sonra Blackfairs'i işleten Lord Chamberlian kumpanyası, Elizabeth çağının en iyi örgütlenmiş, en çok rağbet gören tiyatro topluluklarından biriydi. Elli yıl süreyle, yani 1593'den Puritanlar'ın iktidara gelip tüm tiyatroları kapattıkları 1642 yılına dek, oyunları hiç aksatmadan sürdürmüştür.<sup>18</sup>

Her şeye rağmen Kral'ın adamları hemen hiç vakit geçirmeden aynı yerde, kiremit çatılı yeni bir Globe inşa etmeye karar verdiler. Bu onlara yaklaşık 1400–1500 paund'a mal olacaktı. Bu muazzam maliyeti karşılamak için her hissedar 50 veya 60 paund gibi hatırı sayılır bir katkıda bulunacak ve ileride bu katkı artacaktı. Yeni Globe'da mülk sahibi olarak sözleşme yetkisi Heminges, Condell ve her iki Burbage'deydi. Globe tiyatrosunun tarihçesini sırayla ele aldığımızda, Globe'un 1599'daki inşasından günümüze uzanan hikâyesini görmekteyiz.<sup>19</sup>

1642 yılında Globe'un bağnazlar tarafından kapatılmasından sonra formu ve çevresi bir muamma halini almıştır. Konu ile ilgili sadece birkaç doküman bulunmakta ve bunların hiçbirisi yapının mimarisi ve görünümü hakkında kesin bir bilgi içermemektedir. Globe için gerek kâğıt üzerinde ve gerekse mimari olarak sayısız inşa denemeleri yapılmıştır. 1910 yılında A. Forestier tarafından Globe Tiyatrosu'nun yeni çizimleri yapılmıştır. Forestier dönemin tiyatro binalarını araştıran bir sanatçıydı ve bu tiyatro yapılarının orijinal hallerini anlatan ya da gösteren önemli kaynaklara ulaşmıştır. Bu kaynaklarda iç sahne, sahne altı ve gerisini gösteren detayları bulmuştur. Dönemin bazı düşünürleri bulunan bu kaynakların doğruluk payı bulunmadığını düşünerek Forestier'in çizimlerini önemsememişlerdir.<sup>20</sup>

1970'de Sam Wanamaker "Shakespeare Globe Tiyatrosu Bakım ve Koruma" derneğini kurmuştur. Bankside'da 0,4 hektarlık bir arazi alınmış ve uzun yıllar böyle kalmıştır. İnşaat ancak 1987 yılında başlayabilmiştir. 1982'de Professor John Orrell Globe'un yapısı ve ebatları hakkında yeni bir kanıt ileri sürmüştür. Wenceslas Hollar'ın Büyük Londra Görünüşü (1647) üzerinde yaptığı analizinde Londra'nın Soutwark Katedral kulesinden çizilen görünüşünün binanın açılarını ve nispi yüksekliğini ortaya koyduğunu ve çizimin kesin olduğunu belirlemiştir. Delil toplamada sonraki adım 1989 yılında gelmiştir. Globe'un orijinal kalıntıları Rose Theatre kalıntıları ile birlikte yeniden inşa sahasının yaklaşık 200 yard ilerisinde Bankside'da bulunmuştur.

Değerli arkeolojik kanıtlar bilirkişilere ve Globe projesinin mimarlarına sunulmuştur. Orijinal Globe arazisinin yüzde 95'inin hala yeraltında ve sıra evler tarafından çevrelenmiş olması gerçeğine rağmen Penegram Desing içten ve dıştan kesin tasarım ve yeniden inşa aşamasında geleneksel materyallerin ve tekniklerin kullanılması Globe'un yeniden yapılanmasında anahtar olmuştur. Dairesel tiyatro her biri 3'er katlı 20 ahşap bölüm halinde inşa edilmiş ve bu bölümler Norfolk kamışları kullanılarak örtülmüş ve duvarlar kireç ile sıvanmıştır. Sahne üzerine bir kubbe yapılmış ve yine sazlarla örtülmüştür. Arka duvar (fon sahnesi) ise düzeltilerek üç boşluklu bir şekilde bölümlenerek eski klasik bir stilde çok güzel ve ayrıntılı dekor elde edilmiştir. Her biri sahnenin bir yanında bulunan ve sahnenin üstünde gölgelik şeklinde kasalanan tavana destek olan kocaman meşe sütunlar çakıl taşları gibi boyanmıştır. 12 Aralık 1996'da Shakespeare'in Globe'u Avrupa'nın en cazibeli binası seçilmiş ve Avrupa Turizm Gazetecileri Derneği tarafından Avrupa'nın turizm başlangıcı olarak Altın Yıldız ile ödüllendirilmiştir.<sup>21</sup>

Orijinal Globe 1599'da açılmıştır. 1613 yılında yanmış ve acilen yeniden inşa edilmiştir. 1642 yılında bağnazlar tarafından kapatılmıştır. Şimdi 400 yıldan sonra arazisinin 200 yarı yeniden halka açılmıştır. Yeni binası 1997 yılında 12 Haziran Perşembe günü Kraliçe tarafından törenle açılmıştır. Açılma süresi 29 Mayıs–21 Eylül 1997'ye kadar sürmüş ve her yaz burada Shakespeare ve çağına ait oyunlardan sahneler sergilenmektedir. Bunlardan birçoğu otantik kıyafetlerle oynanmaktadır Öykü Potuoğlu Hürriyet Gösteri Dergisi'ndeki bir yazısında Globe Tiyatrosu için şunları söylemiştir;

16- Peter Crisp, Welcome to the Globe, Dorling Kindersley Readers, New York, 2000, s:43

17- Terry Hodgson, The Drama Dictionary, New York, 1988, s:152

18- Mina Urgan, Shakespeare ve Hamlet, s.71.

19- Park Honan, Shakespeare Bir Yaşam, Çev. Bülent Bozkurt, İstanbul, 1998, s.498.

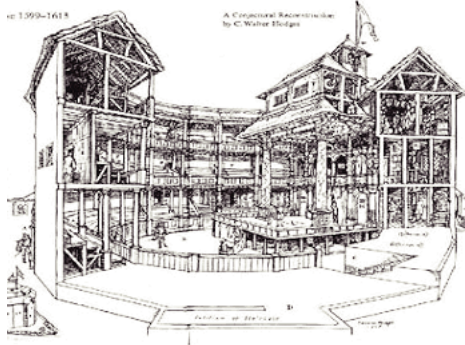
20- C.Walter Hodges, The Globe Restored, The Norton Library, New York, 1968, s:116

21- Andrew Gurr, "Shakespeare ve Globe Tiyatrosu", Globe'un Başarıları, www.rdg.ac.uk, 2002

Thame nehrinin güneyinde konumlanan The Globe, Shakespeare'in Londra'daki evi olarak bilinir. 17. yüzyılda geçirdiği yangın ve kapatılma davalarının ardından 1997'de aslına uygun olarak yeniden inşa edilen Globe Elizabeth çağı tiyatrolarının en önemlilerinden biri. "Yerküre" anlamına gelen adına uygun uluslar arası bir misyon yüklenen Globe Shakespeare'in oyunlarının aslına uygun oynandığı yaşayan bir müze.<sup>22</sup>

## GLOBE TİYATROSU'NUN MİMARİ ÖZELLİKLERİ

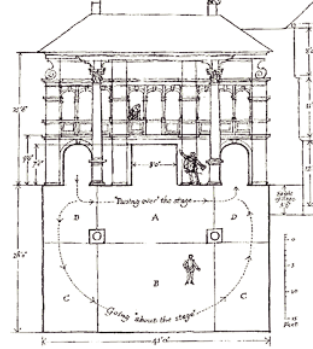
Orijinal tiyatro geleneksel karışımlar ile tasarlanmıştır. İsmi tiyatrolardan daha ziyade Mercator's gibi atlaslar için kullanılmıştır. Çizim özeni daha çok Eski Roma tiyatro geleneklerini andırmaktaydı. Dairesel yapısı Roma "D" yapısını yansıtmamasına rağmen 1576 yıllarının tüm oyuncularının prova yaptıkları kasaba pazarlarının kalabalık toplantı yerlerine benzemektedir. Dairesel bir avluyu çevreleyen üç katlı bir yapı iskelesinin oluşturulmuş mevcut boğa güreşi arenalarının seyirci oturma düzeninden kopyalanmıştır. Arena içine monte edilmiş olan sahne, seyyar satıcıların hanlarda kurdukları tezgâhları da andırmaktadır<sup>23</sup> ( Resim-8,9)



Resim-8, Globe Theatre

"Eski tiyatro Elizabeth marangozhanesinin yapabileceği neredeyse dairesele 20 kenarlı bir yapıya sahipti. Üç basamaklı oturma grupları ile 30 fitten daha yüksek bir yapı idi. Seyirciler galerilerin altındaki geçiş yolundan geçerek sahnenin önündeki dayanma alanına gelebiliyor ya da dışardan iki harici merdiven ile galerilerin en arka saflarındaki kulelerde durabiliyorlardı. Galerilerin 20 bölümünden beşi dekor ile ya da aktörlerin kostüm, senaryo, oyun kitapları ve oyun için hazırladıkları eşyaların stoklarını tuttıkları paravanla ayrılıyorlardı. Sahne paravanının arasından arenanın ortasına doğru

ilerleyen beş ayak yüksekliğinde bir platformdan oluşuyordu. Sahnenin üzerinde aktörleri ve pahalı kostümlerini yağmurdan koruyan iki direk üzerine çekilmiş bir gölgelik veya örtü bulunuyordu.<sup>24</sup> ( Resim-9,10)



Resim-9, Globe Theatre

Orijinal Globe'un ebatları bulunan kalınlardan çıkarılmıştır. Bunlar:

\_\_ Çap: Yüzeyden yüzeye 100 fit, merkezden merkeze 99 fit.

\_\_ Avlu: 70 fit arka merkez, 69 fit merkezden merkeze

\_\_ Sahne: Karşıdan karşıya 49 fit 6 inches

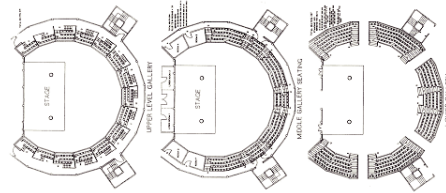
\_\_ Sahne Yüksekliği: 5 fit

\_\_ Galeri Derinliği: 15 fit 6 inches boydan boya/ 15 fit 6 inches arka merkezler arası

\_\_ Boydan Boya Yükseklik: 36 fit 6 inches

\_\_ Frons Sahnesi Kapıları: 11 fit yüksekliğinde

\_\_ Cennet Tavani: 6 fit 9 inches<sup>25</sup>



Resim-10, Globe Theatre

22- Öykü Potuoğlu, "Tiyatro'nun Sınırlarında Değişmeler", Hürriyet Gösteri, S:213, , İstanbul, 1999, s:58

23- Bkz, www.rdg.ac.uk/globe/siteinfo/Facttime.htm, 2002

24- www.rdg.ac.uk/globe/siteinfo/Facttime.htm, 2002

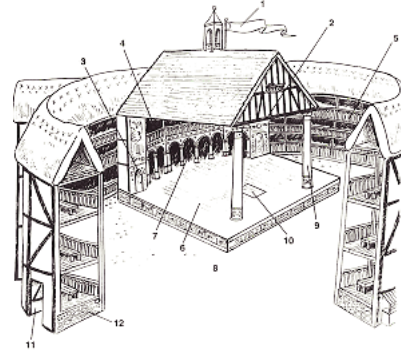
25- www.rdg.ac.uk/globe/siteinfo/Facttime.htm, 2002

Globe tiyatrosuna yukardan bakıldığında sekizgen biçimde olduğu görülmektedir. Bu sekizgen yapının orta kısmında bir avlu olup, bu avlunun üstü açık bulunmaktadır. Bu sekizgenin bir kenarında ortaya doğru çıkıntılı bir yükselti bulunmaktadır. Bu çıkıntı ahşap sütunlarla üçüncü kata uzanır ve sundurmaya benzer yarım bir tavanı taşımaktadır ve seyircinin sahnenin üç yanını da görmesine olanak tanımaktadır. Orta kısımda bulunan avlunun etrafında üç katlı balkonlardan oluşan yaklaşık 2000 seyirci kapasitesi olan seyir yerleri bulunmaktadır. Ortada bulunan bu sahne yeri üç katlıdır, alt katta sahne gerisinde ortadaki büyük yanlardaki küçük olmak üzere üç kapı bulunmaktadır. Arka kapı açıldığı zaman arkada bir iç sahne olduğu görülür ve bu sahnenin ikinci katında bir balkon bulunmakta ve bu balkon perdelerle kapatılmaktadır. Gerektiği zaman bu perdeler açılarak yeni bir oyun yeri elde edilmektedir. Galerinin üstünde bulunan çatı bölümü ise “cennet” olarak adlandırılmakta ve bu bölüm oyun yeri olarak kullanılmamaktadır. En üst katta ise çalgıcılar yerleştirilir ve bazen de bu kısım gözetleme kulesi, üst güverte, kale vb. sahnelerin canlandırılmasında kullanılmaktadır<sup>26</sup> (Resim-11).



**Resim-11, Globe Theatre**

Globe'un tahmini 20 bölümü bulunmaktadır. Sahne geniştir. Ophelia'nın mezarı Hamlet'in hayaleti için giriş noktası olarak hizmet vermiş bir tane daha giriş bölümü vardır. Paravanın yan taraflarında giriş çıkış için üç kapı yer almaktadır. Bu üç açıklığın üzerinde sahne duvarı boyunca uzanan bir balkon ile bir kasaba duvarı ya da daha yüksek bir pencere veya balkon görünümü gerektiren oyunlarda kullanılan merkezi oda yer üzerinde iki direk konuşlandırılmıştır<sup>27</sup> (Resim-12).



**Resim-12, Globe Theatre**

“Globe tiyatrosunun amblemi Herkules’in taşıdığı dünya küresiydi, dıştan sekizgen ve içten yuvarlaktı. Dışarı 1594’te kurulan Swan Theatreye benziyordu, ancak daha gösterişliydi, teknik olarak da daha iyi donanımlıydı. İzleyiciler oyunları avludan 1 penny’ye, galeriden 2 penny’ye, koltuktan 3 penny’ye izleyebiliyorlardı. Ayrıcalıklı kişiler için sahneye sandalye konuluyordu”<sup>28</sup> (Resim-13).



**Resim-13, Globe Theatre**

Globe Tiyatro yüzyıllardır tiyatro severlere ev sahipliği yapmaktadır. Shakespeare başta olmak üzere birçok ünlü oyun yazarının oyunlarının sahnelenmesine olanak sağlamıştır. Günümüz tiyatro seyircisine, XVI. yüz yıl seyircisine verdiği hazzı tattırarak, tarihi dokusunun eşliğinde tiyatro eserleri seyretme fırsatı yaratmaktadır. Gerek mimari özellikleriyle, gerek asırlardır üstlenmiş olduğu misyonu ile insanların her zaman dikkatini çekmiştir.

26- Özdemir Nutku, Dünya Tiyatrosu Tarihi I, İstanbul, 1985, s:182

27- www.rdg.ac.uk/globe, Mayıs 2002

28- Aziz Çalışlar, Tiyatro Ansiklopedisi, T.C. Kültür Bakanlığı Yayınları, 1995, Ankara, s.193.

## KAYNAKÇA

- CHRISP, Peter, Welcome to The Globe,  
Dorling Kindersley Readers, NewYork, 2000  
ÇALIŞLAR, Aziz, Tiyatro Ansiklopedisi,  
TC Kültür Bakanlığı Yayınları, Ankara,1995  
GURR, Andrew, Shakespeare ve Globe  
Tiyatrosu, “Globe’un Başarısı”, Cambridge  
University Press, Cambridge,1991  
HODGES, C.Walter, The Globe Restored,  
The Norton Library, New York,1968  
HODGSON, Terry, The Drama Dictionary,  
New York,1988  
HONAN, Park, Shakespeare Bir Yaşam,  
Çev. Bülent Bozkurt, Yapı Kredi Yayınları,  
İstanbul,1998  
NUTKU Özdemir, Dünya Tiyatrosu Tarihi  
I., Remzi Kitabevi, İstanbul, 1985  
ÖZER, Ayşegül ORAL, Sahne ve Tasarımı,  
İzmir,1996  
POTUOĞLU, Öykü; “Tiyatro’nun  
Sınırlarında Değişmeler”, Hürriyet Gösteri, S: 213,  
İstanbul,1999  
URGAN, Mina, Shakespeare ve Hamlet,  
Altın Kitaplar Yayınevi, İstanbul, 1984
- www.rdg.ac.uk, E.T.2002.  
www.rdg.ac.uk/globe/,2002  
www.rdg.ac.uk, 2002  
www.rdg . ac.uk.2008