



## Türkiye’de İşlenmiş Tarım Ürünleri Dış Ticaretinde Dâhilde İşleme Rejiminin Etkilerinin Trend Analizi Yöntemiyle İncelenmesi

Oğuz PARLAKAY<sup>1\*</sup>, Sinan DURU<sup>2</sup>

<sup>1</sup> Mustafa Kemal Üniversitesi Ziraat Fakültesi Tarım Ekonomisi Bölümü, Hatay

<sup>2</sup>TC Ekonomi Bakanlığı Ürün Denetmenleri Mersin Grup Başkanlığı, Mersin

\*Sorumlu yazar: oparlakay@mku.edu.tr

### Öz

İhracatı artırmak için geliştirilen politikaların uygulanmasında kullanılan araçlardan biri de Dâhilde İşleme Rejimi (DİR) teşvik sistemidir. DİR sistemi, temelinde ithal girdi kullanılan işlem görmüş ürün ihracatını artırmaya yönelik bir sistemdir. Türkiye’nin Dünya Ticaret Örgütü’ne üye olması ve Avrupa Birliği (AB) ile Gümrük Birliği anlaşması yapması ihracatı teşvik mevzuatının AB mevzuatıyla uyumlu olması zorunluluğunu ortaya çıkarmıştır. Bu bağlamda önceden uygulanan nakit teşvikler kaldırılarak faaliyetlerin desteklendiği DİR sisteminin uygulanmasına başlanmış ve Türkiye’de ihracatın artırılması için uygulanan en önemli teşvik sistemi olmuştur. Bu çalışma ile DİR teşvik sistemi uygulamasının başladığı 1996 yılından bu yana Türkiye’nin işlenmiş tarım ürünleri dış ticaretinin gelişimi incelenerek Trend Analizi yöntemiyle yakın gelecekteki seyri tahmin edilmiştir. Çalışmanın ana materyalini Ekonomi Bakanlığı, Türkiye İstatistik Kurumu (TÜİK) ve Dünya Gıda ve Tarım Örgütü’nden (FAO) alınan veriler oluşturmaktadır. Bununla birlikte konu ile ilgili yapılmış çalışmalardan faydalanılmıştır. Yöntem olarak zaman serileri analiz yöntemlerinden Trend analizi kullanılmıştır. Çalışma, işlenmiş tarım ürünlerinde DİR teşvik sisteminin uygulamasının ülke ihracatına dolayısıyla milli gelire katkılarını göstermesi açısından önemlidir. DİR sisteminin devam ettirilmesi işletmelerin atıl kapasitesini değerlendirebilmeleri ve işletmelere daha fazla kazanç sağlamaları için fırsat oluşturacaktır.

**Anahtar Kelimeler:** Dış ticaret, Dâhilde işleme rejimi, Hammadde, Trend analizi

### Investigation of the Effects of Inward Processing Regime in Foreign Trade of Processed Agricultural Products by Trend Analysis Method in Turkey

#### Abstract

One of the political tools to boost export is Inward Processing Regime (IPR) promotion system. IPR is a system to improve export of processed goods made by imported input. It is because Turkey is a member of World Trade Organization and customs unions agreement between Turkey and EU, it is essential to synchronize Turkey’s export promotion regulations with EU. In this study, foreign trade development of Turkey’s processed agricultural products was examined since 1996 when the time IPR promotion system has started and near future progress was predicted by using of Trend Analysis. The main data of the study was gathered from Ministry of Economy, Turkish Statistical Institute (TÜİK, its Turkish acronym) and Food and Agriculture Organization (FAO), and also previous studies about the topic were used. As method, Trend Analysis which is one of the serial analysis methods was used. The study is important in terms of presenting IPR’s contribution to country’s foreign trade of agricultural products and national income as well. Maintaining IPR will provide an opportunity to utilize spare capacity, and increasing agricultural enterprises’ income.

**Keywords:** Foreign trade, Inward processing regime, Raw material, Trend analysis.

## Giriş

İhracata dayalı büyüme modelinin benimsendiği dönemden itibaren ihracatın geliştirilmesi ve artırılması yönünde yoğun çalışmalar yapılmış, özellikle teşvik uygulamaları ile ihracat yapılan sektörlerin uluslararası ekonomide rekabet edebilmesi desteklenmeye çalışılmıştır. Bu yönde Türkiye’de ihracat sektörlerinin asıl ihtiyacı olan ucuz ve kaliteli girdi teminini kolaylaştırmak amacıyla Dâhilde İşleme Rejimi ihdas edilmiş ve 1996 yılında uygulamaya konulmuştur (Bıyıkçı, 2010). Dâhilde İşleme Rejimi teşvik sistemi 1996 yılında Avrupa Birliği ile Türkiye arasında oluşturulan Gümrük Birliği anlaşması çerçevesinde yürürlüğe girmiştir (Namlı, 2007). Gümrük Birliği, Türkiye ile Avrupa Birliği arasındaki sanayi malları ve işlenmiş tarım ürünlerini kapsamaktadır (Yılmaz, 2008).

Dâhilde işleme hammaddenin, parçanın veya ürünün vergiden muaf tutarak ithal edilmesi ve oluşan nihai ürünün ihraç edilmesidir (Anonymous, 2012). DİR’den firmalar dış ticaret sermaye şirketleri, sektörel dış ticaret şirketleri, imalatçı-ihracatçılar ve sermayenin en az %51’i imalatçıya ait olması kaydıyla yararlanmaktadır (Anonim, 2012b).

Ülkemizde DİR’i yürütme yetkisi 4458 sayılı Gümrük Kanunu ile Gümrük ve Ticaret Bakanlığı’na devredilmiştir. Ancak DİR kapsamında firmalara Dâhilde İşleme İzin Belgesi (DİİB) Ekonomi Bakanlığı tarafından düzenlenmektedir. Bakanlık tarafından düzenlenen, re’sen kapatılan ve iptal edilen ve firma talebiyle iptal edilen DİİB’ler bir sonraki ay içerisinde resmi gazetede yayınlanmaktadır (Duru, 2014). Dâhilde İşleme İzin Belgesi’nde firma bilgileri, döviz kullanım oranı (CIF ithalat/FOB ihracat), ihraç

ve ithal edilecek ürünler, öngörülen ithalat ve ihracat değerleri, bağlı bulunduğu sektör, belge süresi (ihracat/ithalat süreleri) ve belge kapsamında yerine getirilmesi gereken özel şartlar yer almaktadır. Bu çalışma ile Türkiye’de DİR teşvik sisteminin uygulandığı işlenmiş tarım ürünleri dış ticaretinin incelenmesi amaçlanmıştır.

## Materyal ve Metot

### Materyal

Bu çalışmanın ana materyalini, Ekonomi Bakanlığı, Türkiye İstatistik Kurumu (TÜİK) ve Dünya Gıda ve Tarım Örgütünden (FAO) alınan veriler oluşturmaktadır. Konuyla ilgili daha önceden yayınlanmış, raporlar, tezler, makaleler, Ekonomi Bakanlığı tarafından yayınlanan tebliğ ve genelgeler ile TÜİK’den alınan istatistiki veriler derlenerek analiz edilmiştir.

### Metot

Verilerin analizinde 1996-2014 dönemi dış ticaret verilerinin eğilimini belirlemek için zaman serisi analizi yöntemlerinden Trend analizi kullanılmıştır. Ayrıca veriler ve elde edilen tahmin değerleri çizelgeler ve grafiklerle özetlenerek yorumlanmıştır. Trend analizine göre; işlenmiş tarım ürünleri için ithalat ve ihracat değerlerinin yıllara göre gösterdiği eğilim “En Küçük Kareler Yöntemi” ile hesaplanmıştır. Bu yöntemle eğilimi tahmin edebilmek için  $Y = a + bX$  denklemi kullanılmıştır. Denklemden  $a$  değeri;  $a = \bar{Y} - b\bar{X}$  b değeri ise;  $b = \frac{\sum XY - n\bar{X}\bar{Y}}{\sum X^2 - n\bar{X}^2}$  eşitlikleri kullanılarak elde edilmiştir (Güneş ve Arıkan, 1998).

## Araştırma Bulguları ve Tartışma

### *Dâhilde İşleme Rejimine Konu Olan İşlenmiş Tarım Ürünleri*

Dâhilde İşleme Rejimi uygulama usul ve esaslarını belirlemek amacıyla Ekonomi Bakanlığı (Dış Ticaret Müsteşarlığı) tarafından 20.12.2006 tarihli ve 26382 sayılı Resmi Gazete’de “İhracat: 2006/12 sayılı Dâhilde İşleme Rejimi Tebliği” hükümleri yayınlanmıştır. İşlenmiş tarım ürünleri 2006/12 sayılı Dâhilde İşleme Rejimi Tebliği’nde “İthalat Rejim Kararının III. listesinde yer alan ve bünyesinde temel tarım ürünlerini (hububat, şeker ve süt) bulunduran ürünler” şeklinde geçmektedir (Anonim, 2006).

Ancak; Tarım ürünleri kapsamının çok geniş olması sebebiyle 12 Aralık 2011 tarihinde 2011/1 sayılı “Tarım Ürünlerine İlişkin Dâhilde İşleme Rejimi Genelgesi” düzenlenmiştir. Bu genelge ithali vergiye tabi tarım ürünleri ile DİR kapsamında yapılacak yurtiçi alımlara (T.C. Şeker Kurumunca tespit edilen şeker fabrikalarından şeker alımı ve Toprak Mahsulleri Ofisi’nden buğday alımı) ilişkin uygulanacak dâhilde işleme tedbirlerini kapsamaktadır (Anonim, 2011).

Tarım Ürünlerine İlişkin 2011/1 sayılı DİR genelgesine göre Gümrük Tarife Cetvelinin 1-24 üncü fasıllarında yer alan ve DİR kapsamında olan tarım ürünlerinin ihracatına ilişkin düzenlenecek DİİB süreleri belirlenmiştir. Tarım ürünlerine ilişkin DİİB süresi 6-24 ay arasında değişmektedir. DİR kapsamında yapılacak olan hammadde ithalatına yurt içi üreticiyi korumak adına bazı dönemlerde (ürünün hasat döneminde) yasaklamalar getirilmiştir. Örneğin; mercimek için 1 Mayıs ile 30 Eylül, ham ayçiçeği yağı ve tohumu için 1 Ağustos ile 31 Ekim tarihleri arasında ithalatına izin verilmemektedir. Ancak, ihracat taahhüdüne

konu olan eşyanın ihracatı tamamen gerçekleşmesi ve uluslararası devlet ve kuruluşların açmış oldukları ihaleler için bu dönemde ithalata izin verilebilir (Anonim, 2011).

### *Dâhilde İşleme Rejimine Konu Olan İşlenmiş Tarım Ürünleri Dış Ticareti*

DİR kapsamında ithalatına izin verilen başlıca tarım ürünleri bitkisel yağ, hububat, ceviz, tütün mamulleri, hayvansal yemlerdir. DİR kapsamında ithalatına izin verilmeyen ürünler ise dünya üretiminde söz sahibi olduğumuz zeytin ve zeytinyağı, meyve ve sebze (yaş ve konserve), çay, kurutulmuş ürünler (kuru kayısı, fındık ve incir) olarak sayılabilir. Bu ürünlerin ithalatına DİR kapsamında izin verilmez iken belli şartlarda (mamul ürün olarak kullanılması gibi) yurt içi alım şeklinde izin verilmektedir (Anonim, 2011). Ayrıca DİR kapsamında büyükbaş ve küçükbaş hayvan ithalatına izin verilmemektedir. Bunun nedeni büyük ve küçükbaş hayvancılık sektörünü kontrol altına almak dış etkilerden korumak ve kendi iç dinamikleriyle hareket eden bir sektör haline getirmektir (Bıyıkçı, 2010). İncelenen dönemde Türkiye’de toplam DİR kapsamında ve işlenmiş tarım ürünleri kapsamında gerçekleşen ithalat ve ihracat verileri çizelge ve grafiklerle açıklanmıştır.

### *İthalat*

İncelenen döneme ait toplam ithalat, DİR kapsamında ithalat ve işlenmiş tarım ürünleri ithalat değerleri ve Trend analiziyle tahmin edilen değerler Çizelge 1’de ve Şekil 1’de verilmiştir.

Çizelge 1. Türkiye’de toplam ve DİR kapsamında ithalat değerleri (Milyon \$)

Table 1. Import values in total and IPR in Turkey (Millions \$)

Dönem/ Period	Toplam İthalat / Total Import		DİR Kapsamında İthalat / IPR Import		İşl. Tarım Ürünleri İth. / Processed Agricultural Products Import	
	Gerçekleşen / Realized	Tahmin* / Estimate *	Gerçekleşen / Realized	Tahmin* / Estimate *	Gerçekleşen / Realized	Tahmin* / Estimate *
1996	43.627	5.823	5.050	4.746	4.028	1.007
1997	48.559	19.323	8.282	6.441	4.058	1.634
1998	45.921	32.824	7.854	8.136	3.434	2.261
1999	40.671	46.324	6.846	9.832	2.575	2.889
2000	54.503	59.824	8.103	11.527	3.131	3.516
2001	41.399	73.325	9.212	13.222	2.336	4.144
2002	51.554	86.825	11.788	14.918	2.954	4.771
2003	69.340	100.325	17.055	16.613	4.020	5.398
2004	97.540	113.826	22.422	18.308	4.440	6.026
2005	116.774	127.326	24.615	20.004	4.680	6.653
2006	139.576	140.827	24.526	21.699	5.120	7.281
2007	170.073	154.327	30.174	23.394	7.045	7.908
2008	201.964	167.827	30.780	25.089	9.956	8.535
2009	140.928	181.328	20.482	26.785	7.387	9.163
2010	185.544	194.828	25.140	28.480	9.724	9.790
2011	240.842	208.328	29.958	30.175	13.623	10.417
2012	236.545	221.829	34.202	31.871	12.425	11.045
2013	251.661	235.329	32.872	33.566	13.056	11.672
2014	242.177	248.830	30.707	35.261	12.417	12.300
2015		262.330		36.957		12.927
2016		275.830		38.652		13.554
2017		289.331		40.347		14.182
2020		329.832		45.433		16.064

Kaynak: Anonim, 2014.

/Source: Anonymous, 2014

\*Tahmin değerleri Trend analizi yöntemiyle elde edilen denklemler kullanılarak hesaplanmıştır.

\*Forecast values are calculated using equations obtained by Trend analysis method.

TÜİK verilerine göre 2014 yılında Türkiye yaklaşık 242 milyar \$ değerinde ürün ithal etmiştir. Bu değer yaklaşık 31 milyar \$'ı DİR kapsamında gerçekleştirilmiştir. İthal edilen ürünlerin yaklaşık 12.5 milyar \$'lık kısmı işlenmiş tarım ürünlerinden oluşmaktadır (Anonim, 2014).

Türkiye’de DİR kapsamında en fazla ithalatı gerçekleştirilen işlenmiş tarım ürünleri hububattan buğday ve mısır; baklagillerden mercimek, soya fasulyesi; sert kabuklu meyvelerden kabuklu ceviz ve iç

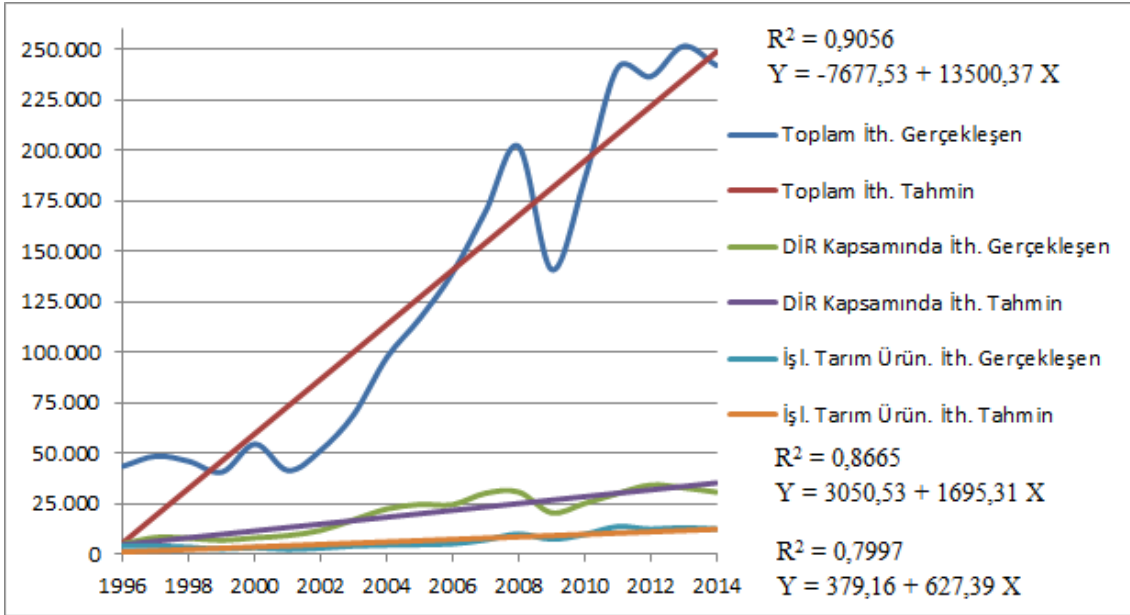
badem; bitkisel yağ hammaddelerinden ham ayçiçeği yağı, soya yağı ve mısıryağı sayılabilir.

İncelenen dönemde Türkiye’nin toplam ithalat değeri 4.5 kat, DİR kapsamında hammaddesi ithal edilerek ihraç edilen ürünlerin ithalat değeri 6.5 kat, işlenmiş tarım ürünleri ithalat değeri yaklaşık 2 kat artış göstermiştir (Çizelge 1). Analiz sonucuna göre ithalat değerlerinin gelecek yıllarda artış eğilimi göstereceği tahmin edilmektedir.

Dönemin işlenmiş tarım ürünleri ithalat değeri Trend denklemi;  
 $Y=379.16 + 627.39 X$  ( $X=1;1996$ ) olarak hesaplanmıştır (Şekil 1).

Elde edilen Trend Denkleminden gerçekleşmesi beklenen işlenmiş tarım ürünleri ithalat değeri 2015 yılı için yaklaşık

13.5 milyar \$, 2020 yılı için yaklaşık 16 milyar \$ olarak tahmin edilmektedir. Trend doğrusunun eğimi pozitifdir. Bu dönemde genel eğilim olarak işlenmiş tarım ürünleri ithalat değeri yılda 627.39 milyon \$ artış göstermiştir. Konjonktür 8 yıl genel trendin üstünde, 10 yıl altında seyretmiştir.



Şekil 1. Türkiye’de toplam ve DİR kapsamında İthalat değerleri ve trend analizi yöntemiyle hesaplanan tahmini değerler (Milyon \$)

Figure 1. Imported values in total and IPR in Turkey and estimated values calculated by trend analysis method (Millions \$).

Toplam ithalat değerlerinin 1999, 2001 ve 2009 yılları dışında artan bir grafik çizdiği görülmektedir. İncelenen dönem boyunca tarım ürünleri ithalatında buğday önemli yer tutarak, 2015 yılı dışında liderliği elinde bulundurmıştır. İşlenmiş tarım ürünleri ithalatında 1996-2007 yılları arasında değişim küçük dalgalanmalar halinde gerçekleşmiş olup, 2008’de önemli artışlar gerçekleşmiştir. 2011’den itibaren dönem sonuna kadar artışlar devam etmiştir. DİR’in

uygulanmaya başlandığı 1996 yılından itibaren bazı işlenmiş tarım ürünlerinin ithalat değerleri Çizelge 2’de verilmiştir. Bu verilere göre DİR kapsamında değer olarak en fazla ithalatı yapılan ürünler buğday, soya fasulyesi ve yemeklik ayçiçeği yağı olmuştur. Dokuzuncu kalkınma planına göre ülkemizde gıda sanayinde ithalat değerinin en yüksek ürünlerin bitkisel yağ ve tahıl nişasta ürünlerinin olması bu verileri destekler niteliktedir (Anonim, 2007).

Çizelge 2. Türkiye’de bazı tarım ürünleri ithalat değerleri (Milyon \$)

Table 2. Import values of some agricultural products in Turkey (Million \$)

Yıllar /Years	Buğday / Wheat	Mercimek / Lentil	Mısır / Maize	Soya Fasulyesi / Soybean	Y.Ayçiçeği yağı –ham / Edible sunflower oil – crude	Y.Mısır yağı- ham / Edible maize oil - crude	Kabuklu Ceviz / Shelled walnut	İç Badem / Inner almond	Diğer / Other
1996	485	5	176	46	113	55	0.4	0.4	68
1997	457	39	130	81	129	57	0.3	0.6	96
1998	232	36	98	78	103	47	0.5	0.6	110
1999	186	29	98	74	73	54	0.6	0.6	96
2000	126	59	147	83	40	46	2	0.5	79
2001	50	38	66	67	63	39	0.4	0.8	61
2002	148	8	134	140	52	62	1.7	2.5	79
2003	276	8	276	219	54	69	1.8	2	79
2004	222	3	190	227	51	67	4.6	3.6	50
2005	25	29	47	329	135	89	3.2	4.4	111
2006	53	31	13	265	237	89	9.1	7.9	126
2007	570	18	269	410	138	98	15.4	7.1	37
2008	1.483	244	382	648	647	139	28.2	20.9	41
2009	902	134	135	429	468	71	42.2	24.1	10
2010	655	194	124	742	272	56	50.5	26.9	8
2011	1.623	206	136	687	629	57	79.9	32	6
2012	1.126	106	247	684	987	43	99.7	51.5	1.1
2013	1.289	132	474	642	908	41	90.6	40.5	7.1
2014	1.546	202	352	1.119	1.177	24	102.7	41.8	8.4
2015*	1.103	237	348	968	1.075	27	115.4	53.7	2.5

Kaynak: TÜİK / Source : TSI

\*2015 yılı verileri geçicidir. Diğer in kapsamında Yemeklik soya yağı (ham) ve yemeklik kanola yağı (ham) yer almaktadır.

\* Data for 2015 was temporary. Other includes edible soya oil (raw) and edible canola oil (raw).

İncelenen dönemde ithalatı yapılan ürünlerin hammaddelerinin (yemeklik bitkisel yağlar hariç) dönem başından sonuna hepsinde artış gerçekleşmiştir. Bu artış buğdayda 2.2 kat, mercimekte 39.4 kat, mısırdaki 1 kat, soya fasulyesinde 23.3 kat, yemeklik ayçiçeği yağında, 9.4 kat, kabuklu cevizde 255.8 kat, iç bademde 103.5 kat olarak gerçekleşmiştir.

### İhracat

DİR’in uygulanmaya başlandığı 1996 yılından itibaren toplam ihracat, DİR kapsamında ihracat ve işlenmiş tarım ürünleri ihracat değerleri ve Trend analiziyle tahmin edilen değerler Çizelge 3’te ve Şekil

2’de verilmiştir. Bu verilere göre dönem başında 23 milyar \$ olan toplam ihracat değeri 5.8 kat artarak yaklaşık 158 milyar \$’a ulaşmıştır. Bu dönemde DİR kapsamında hammaddesi ithal edilerek ihraç edilen ürünlerin değeri dönem başından dönem sonuna 6.5 kattan fazla artarak yaklaşık 67 milyar \$ olarak gerçekleşmiştir. İncelenen dönemde işlenmiş tarım ürünleri ihracat değeri yaklaşık 3 kat artarak yaklaşık 17.8 milyar \$ olarak gerçekleşmiştir. Dönem başında işlenmiş tarım ürünleri ihracatının toplam ihracat içindeki payı %20 iken 2014 yılında toplam ihracattaki payı %11.26 olarak gerçekleşmiştir (Çizelge 3).

Çizelge 3. Yıllara göre toplam ve DİR kapsamında yapılan ihracat değerleri (Milyon \$)

Table 3. Export values in total and IPR by years (Million \$)

Yıllar / Years	Toplam İhracat / Total Export		DİR İhracat / IPR Export		İşl. Tarım Ürünleri İhr. / Processed Agricultural Products Export	
	Gerçekleşen / Realized	Tahmin* / Estimate *	Gerçekleşen / Realized	Tahmin* / Estimate *	Gerçekleşen / Realized	Tahmin* / Estimate *
1996	23.225	2.836	8.922	4.071	4.629	1.564
1997	26.261	11.409	14.713	7.715	5.116	2.335
1998	26.973	19.981	13.747	11.359	4.725	3.106
1999	26.588	28.553	12.224	15.002	4.127	3.877
2000	27.775	37.125	14.017	18.646	3.512	4.648
2001	31.334	45.698	15.577	22.289	4.014	5.420
2002	36.059	54.270	19.034	25.933	3.676	6.191
2003	47.253	62.842	26.797	29.577	4.835	6.962
2004	63.167	71.415	34.044	33.220	5.978	7.733
2005	73.476	79.987	37.741	36.864	7.725	8.504
2006	85.535	88.559	36.649	40.508	7.937	9.275
2007	107.272	97.131	45.853	44.151	9.032	10.046
2008	132.027	105.704	62.796	47.795	10.640	10.817
2009	102.143	114.276	45.528	51.438	10.457	11.588
2010	113.883	122.848	52.441	55.082	11.778	12.360
2011	134.906	131.421	62.790	58.726	14.214	13.131
2012	152.462	139.993	63.680	62.369	14.872	13.902
2013	151.802	148.565	66.737	66.013	16.550	14.673
2014	157.610	157.138	67.124	69.656	17.759	15.444
2015		165.710		73.300		16.215
2016		174.282		76.944		16.986
2017		182.854		80.587		17.757
2020		208.571		91.518		20.071

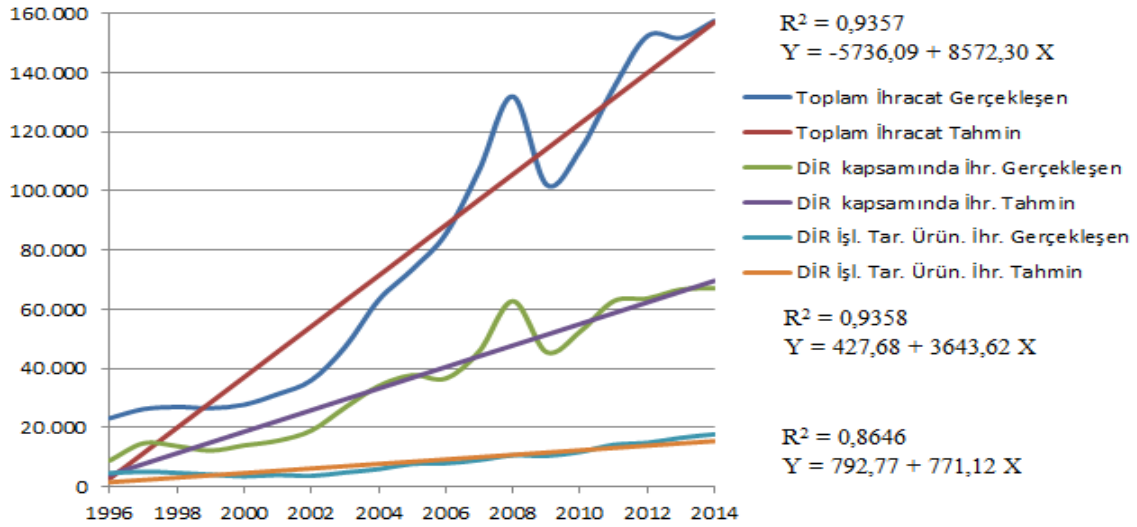
Kaynak: TÜİK ve Resmi Gazete, Source: TSI and TR Official Gazette

\*Tahmin değerleri trend analizi yöntemiyle elde edilen denklemler kullanılarak hesaplanmıştır.

\* Forecast values are calculated using equations obtained by trend analysis method.

Analiz sonucunda ihracat değerlerinin gelecek yıllarda artış eğilimi göstermesi beklenmektedir. Dönemin işlenmiş tarım

ürünleri ihracat değeri Trend denklemi  $Y=792.77 + 771.12X$  ( $X=1;1996$ ) olarak hesaplanmıştır (Şekil 2).



Şekil 2. Türkiye’de toplam ve DİR kapsamında ihracat değerleri ve trend analizi yöntemiyle hesaplanan tahmini değerler (Milyon \$)

Figure 2. Exported values in total and IPR in Turkey and estimated values calculated by trend analysis method (Millions \$).

Elde edilen Trend Denkleminden gerçekleşmesi beklenen işlenmiş tarım ürünleri ihracat değeri 2015 yılı için yaklaşık 16.2 milyar \$, 2020 yılı için 20 milyar \$’ın üzerinde tahmin edilmektedir. Trend doğrusunun eğimi pozitiftir. Bu dönemde genel eğilim olarak işlenmiş tarım ürünleri ihracat değeri yılda 8 572.30 milyon \$ artış göstermiştir. Konjonktür 8 yıl genel trendin üstünde, 10 yıl altında seyretmiştir.

Türkiye’de DİR kapsamında en fazla ihracatı gerçekleştirilen işlenmiş tarım ürünleri; buğday unu, mercimek, iç ceviz, iç badem, yemeklik ayçiçeği yağı, yemeklik soya yağı ve yemeklik mısıryağıdır. Bu ürünlere ilişkin 1996-2014 yılları arasında gerçekleşen ihracat değerleri Çizelge 4’de verilmiştir. Dönem başından dönem sonuna buğday ununda 4.5 kat, mercimekte 0.7 kat, iç cevizde 48.3 kat, iç bademde 57.9 kat, yemeklik ayçiçeği yağında 46.5 kat, yemeklik soya yağında 30 kat olarak gerçekleşmiştir. İhracat gelirinin en fazla olduğu ürünler buğday unu ve yemeklik ayçiçeği yağıdır.

DİR kapsamında ithalatı yapılan tarım ürünlerinin işlenmesi sonucu ayrıca yan ürün (ikincil işlem görmüş ürün) oluşmaktadır. Tarım ürünlerine ilişkin 2011/1 sayılı DİR genelgesinde buğday, ayçiçeği tohumu, soya fasulyesi, çeltik ve kargo pirinci için ikincil işlem görmüş ürünün oluşumu için azami oranlar belirtilmiştir. Üretim faaliyeti sonucu oluşan 2. işlem görmüş ürünün gümrük vergisi ödenerek (millileştirme yapılarak) yurt içinde kullanımına izin verilmektedir. 2011/1 sayılı DİR genelgesinde ikincil işlem görmüş ürünlerden bulgur, makarna ve un kepekleri için azami beyan fiyat seviyeleri belirlenmiştir (Anonim, 2011).

DİR kapsamında ithal edilen buğday işlenerek buğday unu olarak, mısır işlenerek mısıryağı olarak, ceviz ve badem kabuklarından ayıklanarak iç ceviz ve iç badem olarak ihracatı yapılmaktadır. İthal edilen ürünlerin işlenmesiyle elde edilen ana ürünün yanında yan ürün de elde edilmektedir. Bu yan ürünler gümrük vergisi ödenerek yurt içinde kullanıldığından ithalat



değeri ihracat değerlerinden yüksek çıkmaktadır.

Çizelge 4. Türkiye’de işlenmiş tarım ürünleri ihracat değerleri (Milyon \$)

Table 4. Export value of agricultural products processed in Turkey (\$ Million)

Yıllar /Years	Buğday Unu / Wheat Flour	Mercimek / Lentil	İç Ceviz / Inner walnut	İç Badem / Inner almond	Y.Ayçiçeği Yağı / Edible sunflower oil	Y.Soya Yağı / Edible soybean oil	Y.Mısır Yağı / Edible maize oil
1996	175	112	1.3	1,2	17	0.1	31.2
1997	263	79	1.4	1,5	55	0.3	18.8
1998	99	88	0.8	0,2	58	0.6	2.2
1999	48	57	0.7	0,7	26	1.2	6.4
2000	70	58	1.2	0,8	20.5	0.7	8.5
2001	34	85	1.4	1,3	12	0.6	8.4
2002	45	46	0.4	0,6	8.2	3.2	6.9
2003	115	88	0.9	1,4	22.5	12.0	8.6
2004	203	85	1.3	2,5	15.7	3.2	14.7
2005	432	71	1.2	7,8	35.8	2.3	26.0
2006	224	125	1.4	4,4	170.4	1.8	24.4
2007	321	93	4.3	13,5	89.6	7.1	6.6
2008	641	101	13.3	28,9	378.4	8.7	7.0
2009	597	175	10.5	38,6	231.4	3.3	17.6
2010	621	217	23.5	36,5	167.6	3.9	24.2
2011	934	201	36.4	47,6	672	8.1	48
2012	870	161	59.8	65,2	873.7	4.6	44.5
2013	962	168	46.8	91,6	800.2	13.1	48.9
2014	954	193	64.1	70,7	807.2	3.1	29.5

Kaynak: TÜİK, 2015, Source: TSI, 2015

## Sonuçlar

Yapılan çalışma sonucunda elde edilen bulgulardan çıkarılabilecek sonuçlar özetlenerek aşağıda sunulmuştur.

Türkiye’de DİR kapsamında en fazla ithalatı gerçekleştirilen işlenmiş tarım ürünleri buğday, mısır, mercimek, soya fasulyesi, kabuklu ceviz ve iç badem, yemeklik ayçiçeği yağı (ham), ve yemeklik mısıryağı(ham) olarak sıralanabilir. İncelenen dönemde ithalatı yapılan ürünlerin hammaddelerinin (yemeklik bitkisel yağlar hariç) dönem başından sonuna hepsinde artış gerçekleşmiştir. İthalat değerinde mutlak artış en fazla yemeklik ayçiçeği, soya fasulyesi ve buğdayda gerçekleşirken,

oransal olarak en fazla artış kabuklu ceviz, iç badem, mercimek ve soya fasulyesinde elde edilmiştir.

Ayrıca bu dönemde DİR kapsamında en fazla ihracatı gerçekleştirilen işlenmiş tarım ürünleri; buğday unu, mercimek, iç ceviz, iç badem, yemeklik ayçiçeği yağı, yemeklik soya yağı ve yemeklik mısıryağıdır. İncelenen dönemde işlenmiş tarım ürünleri ihracat değerlerinde en çok artış yıllar içinde dalgalanmalara rağmen oransal olarak iç badem, iç ceviz ve yemeklik ayçiçeği yağı ve yemeklik soya yağında, mutlak olarak ise Yemeklik ayçiçeği yağı ile buğday ununda gerçekleşmiştir.

Tarımsal üretim, uygulanan tarım politikaları ve mevsimsel şartlar nedeniyle

bazı yıllar dalgalanmalar göstermektedir. Üretimde dalgalanma tarıma dayalı sanayi için gerekli olan hammadde temininde sıkıntılara yol açarak, dışa bağıllığı artırmakta ve mevcut kapasitenin atıl duruma düşmesine neden olmaktadır. Özellikle üretim miktarının düşük olduğu ve yeterli hammadde olmamasından dolayı işletmelerin atıl kalmasının söz konusu olduğu dönemlerde hammaddenin yurt dışından temin edilerek işlenmesi ve tarımsal sanayinin rekabet gücünü kaybetmemesi amacıyla DİR sisteminin uygulanması ülke ekonomisine önemli katkı sağlayacaktır.

Tarıma dayalı sanayi işletmeleri DİR sayesinde gümrük vergilerinden muaf bir şekilde hammadde temin etmekte, girdi maliyetlerini düşürmekte, işletmelerin atıl durumda bulunan kapasitelerin çalışması sağlanmakta ve dolaylı olarak istihdam oluşturmaktadır. Bu açıdan DİR tarıma dayalı sanayi işletmeleri için çok önemli yer tutmaktadır.

Türkiye işlenmiş tarım ürünleri ihracatında DİR sayesinde hammaddenin daha kolay ve ucuz temin edilmesi ile ihraç pazarının genişletilerek ürünlerin pazarlamasında yaşanan sıkıntıların önüne geçilmektedir. Ancak DİR'in karmaşık olmasından dolayı sistemin uygulanmasında bazı aksaklıklar meydana gelmektedir. Gümrüklerde idari işlemlerin yavaş ilerlemesinden dolayı işlemlerin uzaması ve ihracat açısından yeni pazarlara girmeye çalıştıkları ülkelerde bürokratik sorunlarla karşılaşmaktadırlar.

Türkiye'de ihracatı teşvik etme ve bürokratik işlemleri yürütmede yardımcı olma konusunda yetkili olan kamu kurum ve özel sektör kuruluşları, ihracatın yarısını oluşturan DİR hakkında firmaları daha fazla bilgilendirmeli ve buna bağlı olarak yaşanan

sıkıntıların aşılması için yol göstermesi ülkemiz ihracatının gelişimini sağlayacaktır.

Devlet Planlama Teşkilatı (Kalkınma Bakanlığı) tarafından hazırlanan 10. Kalkınma Planı (2014-2018) Gıda Sanayi Özel İhtisas Komisyonu Raporu'na göre, gıda ve içecek sektöründe kapasite kullanım oranının %60-70 olduğu belirtilmektedir. Raporla oranın yıllardır bu düzeyde kalmasının nedenlerinden birisinin de hammadde yetersizliği olduğundan bahsedilmektedir. Bu aşamada DİR teşvik sistemi hammadde yetersizliğini çözümlenerek kurulu kapasitenin değerlendirilmesi açısından önemli bir ihracat teşvik sistemi olabilir.

Yapılan tüm bu değerlendirmelerden yola çıkarak Türkiye'de işlenmiş tarım ürünlerinde uygulanan DİR sisteminin dış ticareti canlandırarak ülke ekonomisine önemli katkılar sağladığı sonucu çıkarılabilir. DİR'in devam ettirilmesi atıl kapasitesini daha iyi değerlendiren işletmelere daha iyi kazanç sağlamaları için fırsat oluşturacaktır. Uluslararası piyasalarda Pazar payının artışında ve rekabet gücünü artırma konusunda avantaj sağlayacaktır.

## Kaynaklar

- Anonim, 2006. Dâhilde İşleme Rejimi Tebliği (İhracat 2006:12). T.C. Ekonomi Bakanlığı İhracat Genel Müdürlüğü, Ankara.
- Anonim, 2007. Dokuzuncu Kalkınma Planı (2007-2013) Gıda Sanayi Özel İhtisas Komisyonu Raporu. T.C. Kalkınma Bakanlığı, Ankara.
- Anonim, 2011. Tarım Ürünlerine İlişkin Dahilde İşleme Rejimi Genelgesi (İhracat 2011/1), T.C. Ekonomi Bakanlığı, Ankara.
- Anonim, 2012 b. Dâhilde İşleme-hariçte İşleme rejimi ve İhracatçı Birlikleri'nin bu kapsamdaki görevleri. Ege İhracatçı Birlikleri, İzmir.
- Anonymous, 2012. Handbook of Best Practices at Border Crossings - A Trade and Transport Facilitation Perspective. Organization for Security and Co-operation in Europe, United Nations.

- Anonim, 2014. <http://tuikapp.tuik.gov.tr/disticaretap/menu>. Erişim Tarihi: 15.02.2014.
- Bıyıkçı, C., 2010. Bir teşvik rejimi olarak dahilde işleme rejiminin ülke ihracatı ve ülke kalkınması üzerindeki etkileri: gelişimsel ve ekonomi-politik bir analiz. Marmara Üniversitesi Sosyal Bilimler Enstitüsü İktisat Anabilim Dalı Yüksek Lisans Tezi.
- Duru, S., 2014. Türkiye’de Bitkisel Yağ Sanayinde Dahilde İşleme Rejiminin (DİR) Uygulanabilirliği ve Etkilerinin Belirlenmesi. Mustafa Kemal Üniversitesi Fen Bilimleri Enstitüsü Gıda Mühendisliği Anabilim Dalı Yüksek Lisans Tezi.
- Güneş, T., Arıkan, R., 1998. Tarım Ekonomisi İstatistiği. Ankara Üniversitesi, Ziraat Fakültesi Yayınları: 1049, Ders Kitabı: 305. Ankara
- Namlı, T., 2007. Dahilde İşleme Rejimi’nin Uygulama Alanı ve Türkiye’de Etkinliği. Marmara Üniversitesi Sosyal Bilimler Enstitüsü İktisat Anabilim Dalı Yüksek Lisans Tezi.
- Yılmaz, N., 2008, Avrupa Birliği Ortak Ticaret Politikası ve Türkiye Tarımının Uyumu, T.C. Tarım ve Köyşleri Bakanlığı Dış İlişkiler ve Avrupa Birliği Koordinasyon Dairesi Başkanlığı, AB Uzmanlık Tezi, Ankara.