



Karamanoğlu Mehmetbey Üniversitesi Edebiyat Fakültesi Dergisi (KMÜ EFAD)

Karamanoğlu Mehmetbey University Journal of Literature Faculty

E-ISSN: 2667 – 4424

<https://dergipark.org.tr/tr/pub/efad>



Tür: Araştırma Makalesi
Kabul Tarihi: 11 Mart 2023

Gönderim Tarihi: 20 Ocak 2023
Yayımlanma Tarihi: 30 Haziran 2023

Atıf Künyesi: Yalçın A. & Topal, A. (2023). İçel’de Unutulmuş Bir Osmanlı Kalesi: İkisırma/İkisırma. *Karamanoğlu Mehmetbey Üniversitesi Edebiyat Fakültesi Dergisi*, 6 (1), 11-21.

DOI: <https://doi.org/10.47948/efad.1239747>

İÇEL’DE UNUTULMUŞ BİR OSMANLI KALESİ: İKİSIRMA/İKİSIRAMA

Ayhan YALÇIN*

Ali TOPAL**

Öz

16. yüzyıl başlarında, bir Osmanlı mülkü olan İçel sancağında 8 adet kale vardı. Bu kalelerden birisi de sancağın doğusundaki Karataş kazasında bulunan İkisırma Kalesi’dir. Tahrir defterlerinde bu kalenin, Gersurtı adlı mevkiye olduğu belirtiliyordu. Ancak bugüne kadar kalenin tam yeri tespit edilmemiştir. Yaptığımız yazılı kaynak ve yüzey araştırmaları ile İkisırma Kalesi’nin konumu tam olarak belirlenmiştir. Bu kalenin duvar örgüsü ve harçlarını dikkate alarak yapım tarihi için en erken MS 2. yüzyıl önerilmiştir. Kale içinde görülen şapel kalıntısı seramik parçalarına dayanarak, kalenin Erken Bizans Dönemi’nde kullanımda olduğu sonucuna varılmıştır. Yine seramik kalıntılarında dolayı kalenin Osmanlı İmparatorluğu Dönemi’nde kullanımının devam ettiğine karar verilmiştir. İkisırma Kalesi’nin adı, 17. yüzyıldan itibaren resmi kayıtlarda yer almamaktadır. Bu durum, Celali isyanları sonucu kalenin harap olmasından kaynaklanmıştır. İkinci bir sebep, 1501 yılında kalenin çok yakınına yapılan Avkadi Kalesi’nin uygun konumu nedeniyle daha çok tercih edilmesidir. Diğer bir sebep de 1517 yılında Karataş kazasının doğu komşusu Tarsus ve çevresinin Osmanlı İmparatorluğu’nun eline geçmesidir. Böylece, İçel sancağına doğudan gelebilecek tehlike kalmamıştır. Ayrıca bu dönemde Tarsus sancağında, Karataş Kazası doğu sınırına yakın zaten 3 tane kale faal durumdadır.

Anahtar Kelimeler: İkisırma Kalesi, Gersurtı, Karataş, Pazar, İçel Sancağı.

A Forgotten Ottoman Castle in Icel: İkisırma/İkisırma

Abstract

At the beginning of the 16th century, there were 8 castles in the sanjak of Icel, which was an Ottoman possession. One of these castles is İkisırma Castle, located in the Karatas district to the east of the sanjak. It was stated in the tahrir books that this castle was in a location called Gersurtı. However, the exact location of the castle has not been determined so far. The location of İkisırma Castle has been determined exactly with the written sources and surveys we have done. Considering the masonry and mortars of this castle, the earliest for the construction date is AD 2nd century has been proposed. Based on the chapel remnant ceramic pieces seen inside the castle, it was concluded that the castle was in use during the Early Byzantine Period. Again, due to the ceramic remains, it was decided that the castle continued to be used during the Ottoman Empire Period. The name of İkisırma Castle has not been included in official records since the 17th century. This may have resulted from the destruction of the castle as a result of the Celali revolts. A second reason may be that Avkadi Castle, which was built very close to the castle in

* Emekli Öğretim Görevlisi, Mersin/Türkiye. E-posta: ayyalcin33@gmail.com, Orcid: <https://orcid.org/0000-0001-8818-0517>.

** Arkeolog, Mersin/Türkiye. E-posta: topalali1704@gmail.com, Orcid: <https://orcid.org/0000-0003-1437-4313>.

1501, is more preferred due to its convenient location. Another reason may be that in 1517, the eastern neighbour of the Karatas district, Tarsus and its surroundings fell into the hands of the Ottoman Empire. Thus, there was no danger to the Icel sanjak from the east. In addition, during this period, there are already 3 castles active on the sanjak of Tarsus, near the eastern border of the Karatas district.

Keywords: İkisırma Castle, Gersurti, Karatas, Bazaar, Sanjak of Icel.

Giriş

Antik dönemden itibaren İçel’in de içinde yer aldığı özellikle Kilikya bölgesinde stratejik önemi olan tepeler üzerine kaleler ve kuleler inşa edilmiştir. Böylece dağ geçitleri, boğazlar da gözlenmek istenmiştir. Bu kalelerle, köylerde ve kırlarda yaşayan halk eşkıya ve savaş tehlikelerine karşı da korumaya çalışılmıştır. Kuleler ise daha küçük savunma birimleri olup çoğunlukla kalelere bağlı olup haberleşmede de kullanılmışlardır. Temel işlevi haberleşme olan işaret kuleleri, bağlı oldukları kaleden görülebilmelidir. Ayrıca iki kale arasındaki haberleşmenin gerçekleşmesi için her de iki kale arasında ve her iki kaleden görülebilecek yerlere kuleler yapılmıştır. Antik dönemlerde yapılan bu tür kale ve kulelerin bir kısmı bölgede Orta Çağ ve Osmanlı İmparatorluğu egemenliği başlamasından sonra da tamir edilip eklemeler yapılarak kullanılmıştır. Osmanlılar, yeni durum ve ihtiyaçlar karşısında bu kaleler arasındaki alanlara aynı amaçlarla yeni kaleler de inşa etmişlerdir.

Bu çalışmada, Osmanlı döneminde İçel sancağının en doğusunda yer alan Karataş kazasında, kazanın doğu sınırına yakın yerde, daha antik çağda kurulmuş olan İkisırma Kalesi ve kalenin Osmanlı dönemindeki durumu hakkında elde edilen bilgi ve bulgular sunulmaktadır. Bu kapsamda olmak üzere, yaptığımız yüzey araştırmaları ve kaynak taramaları sonucunda elde edilen bilgi ve bulgular ışığında kalenin konumu belirlenmiştir. Ayrıca, kalenin yapısı, mimari elemanları, özellikle 16. yüzyılda Osmanlı İmparatorluğu dönemindeki kullanımı ve olası işlevleri değerlendirilmektedir. Son olarak, 16. yüzyıldan sonra resmi kayıtlarda ve dönemin tarih eserlerinde artık kalenin adının neden anılmadığı hususu sorgulanmaktadır.

1. İçel’deki Osmanlı Kaleleri

Osmanlı İmparatorluğu’nda, -şehir ve kasaba içleri/yakınlarında kurulduğu gibi- farklı bölgeler arasında karadan ulaşımın geleneksel güzergâhları üzerinde, karşılaşılan olası tehlikelerin en iyi önlenilebileceği yol kavşağı veya güzergâhın en iyi gözetleme noktalarında kaleler kurulmuştur. “16. yüzyıl başlarında, İçel sancağında, içerisinde görevlilerin bulunduğu 8 kale vardır” (Çelik, 1994: 197). Şenol Çelik’in 387 numaralı tahrir defterinden aktardığına göre bu kaleler: Avkadı, Ermenek, İkisırma, Manyan, Mara, Mavga, Mut ve Silifke kaleleridir. Bu kale sayısı, Kıbrıs’ın fethinden sonra (1571 sonrası) 10’a çıkmıştır ve ayrıca, Gilindire (Aydıncık), Korikos, Lamos, Seki gibi harabe durumunda kaleler de vardır (Çelik, 1994: 197). Bizim bu çalışmada inceleyeceğimiz kale, İkisırma/İkisırma¹ Kalesi’dir.

1.1. İkisırma Kalesi

1.1.1. Konumu

İkisırma Kalesi, Antik Calanthia ırmağı (Alata Deresi) vadisinin batı yamacında oluşan boyun üzerinde vadinin kuzey ve güney doğrultusuna hâkim bir tepeliğin üzerinde kurulmuştur. Vadi, Sorgun Yaylasının kuzeyinden başlayıp güneye doğru Koramşalı ve Kösbucağı köyleri arasından aşağıya kadar uzanır. Konumu 36°49’52.8" K; 34°08’37.5" D koordinatları olan tepe, ortalama 1660 m. yüksekliktedir. Kalenin Erdemli üzerinden denize uzaklığı, kuş uçuşu 29 km’dir. Bu vadinin doğu yamacında, Gersurtı’nın tam karşısında, Hacıalanı Yaylası yer almaktadır. Kuzeyde, Sorgun civarında ikiye ayrılan vadinin daha

¹ TT.d. No: 272’de (s. 387) kale adı, “İkisırma” olarak kayıtlıdır.

yüksek ve dar olan batıdaki kolu, Erdemli-Ayrancı karayolunun geçtiği güzergâhtır. Gersurtı, Söğüt Çayırı² (Günümüzde Erdemli ilçesi Tozlu köyünün 2,5-3 km kadar kuzeyindeki Söğüt denilen mevki) olarak bilinen alanın (Tapu parsel sorgulama haritasında bu konumdaki arazilerde, mevki adı olarak “Söğüt” kelimesi kayıtlıdır.) 1 km kadar doğusundaki yükselti üzerindedir³. Tapu Parsel sorgulama haritalarında, bu sırtın kuzey, doğu ve güneydoğu eteklerindeki tapulu arazilerin mevki “Kersortu/ Kersorti” gibi adlarla kayıtlıdır. Ayrıca, bir araştırmaya göre Tozlu köyünün kuzeydoğusunda yer alan mevki günümüzde Kelsortu adıyla anılır (Bozkurt, 2022: 75). Bu ismin, Osmanlı tahrir kayıtlarındaki Gersurtı biçiminde okunmasının telaffuz farklılığı bir tarafa bırakılırsa, İkisırma Kalesi’nin konuşlandığı mevki doğru konumlandırığımız görülmektedir⁴.

1.1.2. Osmanlı Öncesi İşlevi

Antik dönemde kaleler ve kuleler stratejik önemi olan tepeler üzerine inşa edilirdi. Duvarlar, dağ geçitlerini, boğazları ve berzahları kapamak için çekilirdi. Diğer yandan köylerde ve kırlarda yaşayan halk eşkiya ve savaş tehlikelerine karşı da bu kuleler korumaktaydı⁵. Kale ve kuleler, yerin önemine göre inşa edilirdi. Kuleler, çoğunlukla kalelere bağlı, daha küçük savunma merkezleriydiler. Kuleler ayrıca haberleşmede de kullanılırdı. Haberleşme amaçlı işaret kuleleri bağlı buldukları kalenin görüş alanı içinde olmalı, iki kale arasındaki haberleşmeyi sağlamak için her iki kaleden de görülebilmeliydi⁶.

İkisırma Kalesi’ni kurulmuş olduğu coğrafyaya göre değerlendirdiğimizde kale ve kule özelliğinin her ikisine de sahip olduğunu görmekteyiz. Konum olarak güneyde Akdeniz’i görmektedir. Kuzeyde de bulunduğu konumdan kuş uçuşu 14 km mesafede olan ve yöre halkının Yel Kalesi olarak isimlendirdiği başka bir gözetleme kulesi ile güneyde, 7 km mesafedeki Avkadı Kalesi’ni görebilecek bir noktadadır. Ayrıca, güneydoğu yönünde 17 km uzaklıkta, Alata Deresi vadisinin doğu yamacındaki Dağlı Kalesi ile de bağlantılı olması beklenir. İkisırma Kalesi’nin konumunu önemli yapan unsurlardan biri de antik dönem yol güzergâhını kontrol edebilen bir noktada olmasıdır. Bölgede yeterince arkeolojik inceleme ve yüzey araştırmaları yapılmadığından bu yol güzergâhı hakkında pek fazla yazılı kaynak bulunamamıştır⁷. Yalnız son dönem araştırmacılarından F. Hild ve H. Hellenkemper, Laranda (Karaman) üzerinden gelen antik yolun Lycaonia ve Kilikya sınırında bugün Dedeli Yayla’ya; buradan Yel Kalesi’ni geçerek Sorgun ve Avkadı’ya bağlanıp oradan da bugünkü Erdemli-Güzeloluk yolu gibi Calanthia’ya (Erdemli) ulaştığını belirtir (Hild, Hellenkemper, 1990: 140). Ancak Sorgun-Avkadı arasındaki Alata Deresi vadisinde ilerleyen bu antik yolun, vadinin doğu yamacından kontrol edebileceği en uygun konumdaki İkisırma Kalesi’nden hiç söz etmez. Bu durum, araştırmacının burayı görmediğini ve hakkında hiçbir bilgi-duyum almadığı için burayı atladığını ortaya koyar.

Kendi araştırma ve incelemelerimize göre kalenin ve vadinin doğusunda yer alan Hacıalanı Yaylası tarafına bağlantıyı sağlayan ve baraj inşaatı altında kalan köprü, Sorgun köyü tarafından gelen yolun bağlantısını sağlamaktadır. Bu güzergâhın, kuzeyde Toros köyü sınırlarından itibaren Evdilek, Sızva, Musa

² Bu alan için yer adları araştırmasında “Söğüt Çayı: Tozlu köyünün kuzeyinde yer alır” notu düşülmüştür (Bozkurt, 2022:145).

³ Şenol Çelik, diğer bir yazısında ise “İnşa tarihi bilinmeyen İkisırma Kalesi, Karataş kazasında Boynuz Viranı köyü civarında olup bugün harabe halindedir” ifadesiyle, kaleyi gördüğünü ima etmektedir (Çelik, 2000: 454). Ancak bugünkü yeri ve konumu hakkında başkaca ayrıntı vermemektedir.

⁴ Kersorti mevkiinde bahar-yaz aylarında 8-10 çadırdan oluşan obalar bulunmaktadır (Koca, 1994: 232).

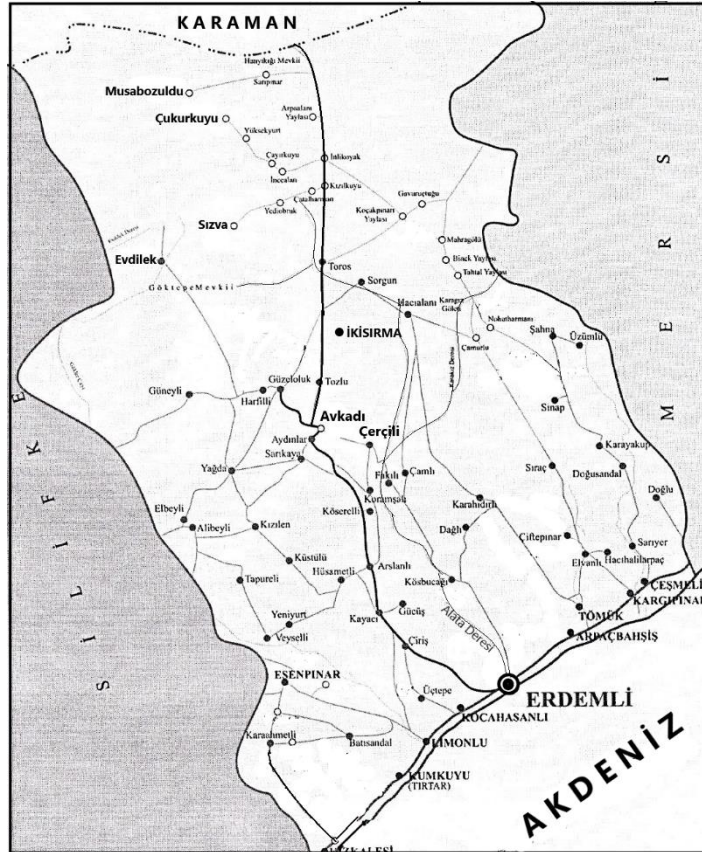
⁵ Anadolu’da bu kale ve kulelere "baris" denmektedir (Tekcam, 2022: 30).

⁶ Savaşta işaretlemenin önemi ve işaretleşme şekilleri hakkında Polibios’un değerlendirmelerini aktaran: Akarca, 1998: 118.

⁷ Erdemli çevresi hakkında çok az bilgi veren kaynaklar vardır. Bunlar, 19. Yüzyılda İçel bölgesine de uğrayan gezginlerdir. Bu gezginlerden V. Langlois, sadece Erdemli ve antik adı Calanthia olan Alata Deresi’nden söz eder (Langlois, 1861: 240). R. Heberdey ve A. Wilhelm, sadece Erdemli civarından orman içine dik bir şekilde tırmanıp Şair (=Schahir) adlı harabe bölgesine ulaştıklarını, çok sayıda kapaklı lahit gördüklerini aktarır. Daha sonra da Alata Deresi’nin batısına ilerleyip Üçtepe’de bir harabe bölgesine geldiklerini belirtir (Heberdey, Wilhelm, 1896: 46). D.H. Hogarth ise Karaman-Silifke arasındaki antik dağlık yollardan, sadece Lamos Deresi vadisinden ve Erdemli’nin kuzeyinden inen Alata Deresi vadisine değinmeden Ereğli-Mersin yolundan söz eder (Hogarth, 1893: 655). J.R.S. Sterrett ise gezisine zaten Erdemli’den daha batıdaki Lamos nehri vadisinden başladığını belirtir (Sterrett, 1888: 3). Mustafa H. Sayar 2005 yılında İkisırma Kalesi’nin batısındaki Akpınar, güneyindeki Koramşalı, güneydoğusundaki Kösereli köyleri çevresinde yüzey araştırmaları yapmıştır. Ancak Sayar’ın araştırmasında da İkisırma Kalesi ve kalıntıları hakkında bir bilgi bulunmamaktadır (Sayar, 2006: 202-204).

Bozulduğu, Uzunkuyu, Dedeli, Kemer antik kenti (Antik adı bilinmiyor) gibi önemli kırsal antik yerleşim izlerini barındıran yerlerin Akdeniz kıyı yerleşimlerine bağlantısını sağladığını düşünmekteyiz (Figür 1). Kalenin konumlandığı tepenin batı yamaçlarında tarım yapmaya elverişli sekiler ve küçük su kaynakları bulundurmaktadır. Eski dönemlerde kalenin içme suyu, muhtemelen bu pınarlardan karşılanmaktadır. Vadi tabanında yer alan düzlükler de göz önüne alınırsa, bu coğrafyada tarım faaliyeti ile uğraşan bir antik köyün (kome) var olduğu düşünülebilir.

İkısırma Kalesi de Anadolu coğrafyasındaki pek çok antik yerleşim yerlerinin sahip olduğu kadere sahip olmuştur. Yeni mimari yapıların inşasında, var olan antik yapıların malzemesinin devşirme olarak kullanılması sonucu kaleyi oluşturan yapı unsurlarının çoğu kaybolmuştur. Kalabilen parçaları ise defincilere ve zamana karşı ayakta kalmak için direnmektedir.



Figür 1: İkısırma Kalesi’nin Çevre Kaleler ve Yerleşimler Arasındaki Yeri.

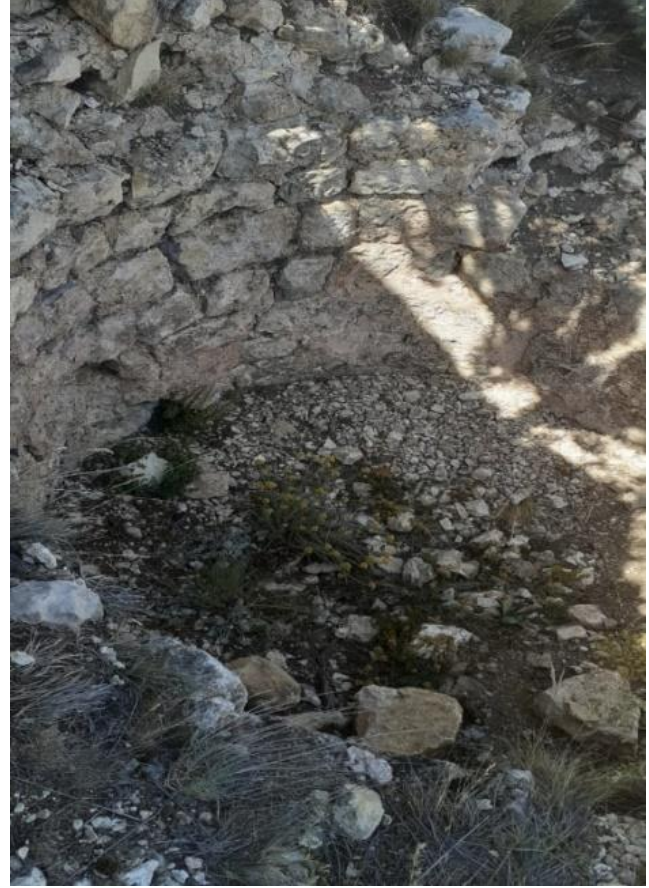
1.1.3. Mimari Yapı

Osmanlı İmparatorluğu’nda bazı kaleler iç kale ve dış kale dediğimiz iç içe yapılmış iki bölümden meydana gelmiştir. Anapa, Bar, Erzurum, Magosa, Niğbolu, Sinop ve Üsküp kaleleri bu tür kalelerdendir. İç kalede genelde kale dizdarının konağı, cephan ve ambar bölümleri yer alır. Dış kale eğer büyükse halkın ve kale muhafızlarının yaşadığı evler, koğuşlar, fırın, cami, sarnıç gibi yapılar barındırır (Türkmenoğlu, Akkovak, M, 2021: 32). İkısırma Kalesi’nin nasıl bir plana sahip olduğu konusunda çok detaylı bir plan çıkarıp sunabilmek çok zordur. Ancak kalenin bulunduğu konumun coğrafi yapısı ve çevresindeki kalıntıları incelediğimizde kalenin, yukarıdaki örnekler gibi dış kale ve iç kale olmak üzere iki bölümden oluştuğu sonucuna varılmıştır. İç kale, 2 dekarlık sarp bir alandan oluşur. Toplamda yaklaşık olarak 7 dekar bir alana sahip olan iç-dış kalenin vadiye bakan doğu cephesinin tamamı ile güneydoğu cephesi uçurumdur. Sadece bu tarafa gelen kenarlarda çıkıntı oluşturarak savunmayı zorlaştırabilecek kayalar düzlenerek çıkılmaz hale getirilmiş ve iç kale daha yüksekte olan bu konuma yerleştirilmiştir. İç kalenin içindeki kalıntılardan zirvedeki yapının, dizdarın konağı olduğu kanaatine varılmıştır (Figür: 2). En altta mağaraya

oyulmuş mekânla (bkz. *d-Arkeolojik Bulgular ve Kanıtlar* bölümü ve Figür 6) Figür 3’teki silindirik mekânın cephane ve ambar bölümü olabileceği düşünülmektedir. İç kalenin olduğu yere çıkacak bir merdiven yapısının izine rastlanmamış olması, iç kaleye ahşap bir merdiven ile çıktığını düşündürmektedir. Dış kalenin içindeki yapılar ise neredeyse tamamen ortadan kalkmıştır. Ayrıca dış kalenin kuzey ve güney cephesinin genel olarak doğal kaya kütlelerinin eksik kalan boşluklarının taş duvar ile örülmesi sonucu oluşturulduğu saptanmıştır (Figür 2-3, 7).



Figür 2: İç Kalenin Kalabilen Zirvesi.



Figür 3: Kaleden Detay.

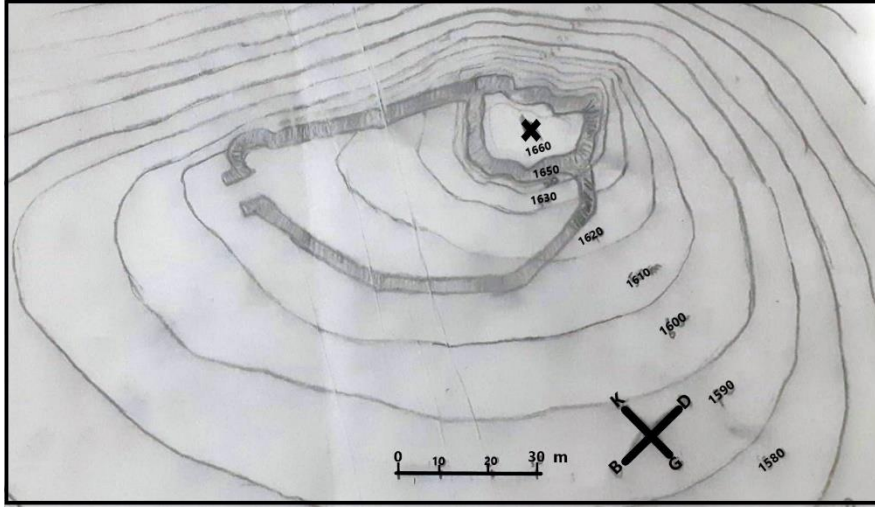
Dış kalenin güney ve batı cephesi ise iç kalenin konumuna göre daha alçaktadır. Sadece bazı noktadaki kalıntılardan, şevsiz olarak yapılmış sur duvarı olduğu anlaşılmaktadır. Dış kalenin kuzey cephesi ise doğal kayalığın bulunduğu yükseklikten yararlanılarak, arada bazı boşluk ve emniyetsiz noktaların taş örgü ile doldurulması sonucu oluşturulmuştur (Figür 4). Kalenin ana kapısının yeri tam olarak belli değildir. Sadece konumu ve ulaşım kolaylığı gibi coğrafi etmenler göz önüne alınırsa, batı cephesinden olması mantıklı gelmektedir. Fakat kapıya dair kanıt olabilecek herhangi bir arkeolojik bulgu ve malzeme görülmemektedir.

1.1.4. Arkeolojik Bulgular ve Kanıtlar

Kale ile ilgili en önemli arkeolojik veriler, yapı duvarlarında kullanılan malzeme, seramik çeşitleri, iç kalede yer alan bir şapel, sarnıçlar ve silolardır. Roma ve Bizans yapılarını daha önceki dönemlerden ayıran en önemli yapı unsuru, Opus Caementicium’dur (Roma Harcı)⁸. İkısırma Kalesi’nin duvar örgüsü ve sarnıçların sıvanmasında Opus Caementicium kullanılmıştır. Kalenin özellikle kuzey, batı ve güneybatı

⁸ Opus Caementicium: “Düzensiz taşlar ya da taş kırıklarının kireç harcı ve kumla karıştırılmasıyla elde edilen Roma harcı. Bu, çoğunlukla da *puzzolan* denilen bir tür volkanik taşla karıştırılırdı” (Tekçam, 2022: 157).

cepheleri ile iç kalenin doğal kayalık aralarında görülen duvar örgü tekniği ise Opus Caementatum⁹ dur. Dış kalenin sur kalıntılarını oluşturan taşların ise çokgen yüzeylere sahip olması bu cephelerde poligonal duvar örgüsü tekniği kullanıldığını düşündürür.



Figür 4: İkısırma Kalesi (Olası) Planı (Haz. Ali TOPAL).

Kalede yer alan seramik buluntular hem Roma, Bizans hem de Osmanlı dönemine ait örnekler verir. Genel olarak Roma dönemine ait “doğu sigilata A” malları örneği bir seramik parçasının olması, bu seramik formunun MS 2. yüzyılda kullanılmaya başlandığı göz önüne alınırsa, kalenin Roma döneminde var olduğunu düşündürmektedir. Bizans seramik örnekleri olarak; hamuru fırınlamaya bağlı olarak kahverengiden kırmızımsı sarıya veya griye değin değişen renklerde, kireç ve kuvarz katkılı biraz kaba kap parçaları göze çarpar. Kırmızı renk hamurlu kap parçalarında hamur yumuşak, kaba katkılı ve kırmızımsı kahverengidir. Gri renk hamurluların ise nispeten ince katkılı ve kahverengimsi gri ile kırmızımsı gri arasında değiştiği görülür. Ayrıca Osmanlı dönemine ait seramik türlerinden kırmızı hamurlu, sırsız çok sayıda seramik parçaları bulunmaktadır (Figür 5). İç kalede yer alan ve bir cephesinde apsis bulunan oyulmuş bir mağaranın ise Genç Antik Çağ’ın Erken Hristiyanlık döneminde küçük bir şapel olarak dinsel faaliyetlerde kullanıldığı düşünülmektedir (Figür 6).



Figür 5: Kalede Görülen Seramik Parçaları.



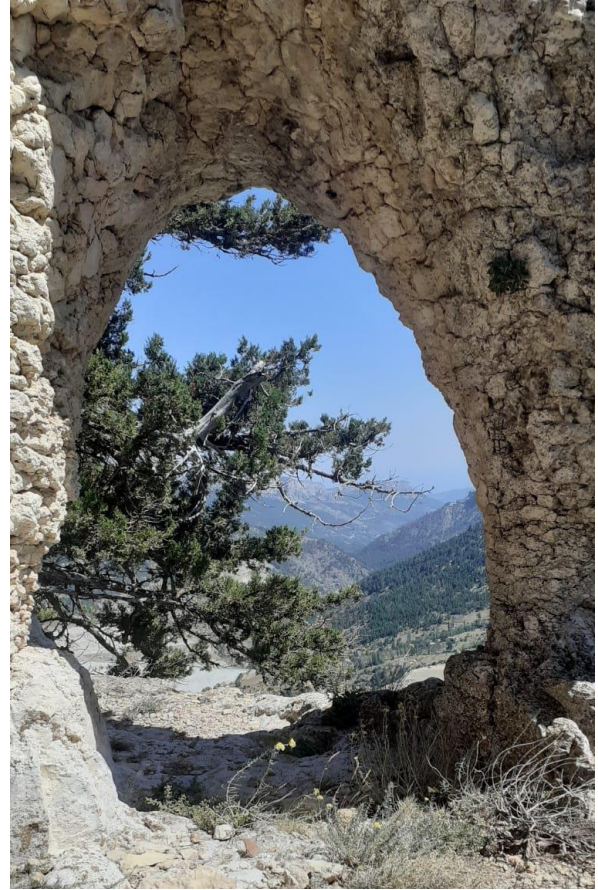
Figür 6: Şapelden Bir Bölüm.

⁹ Opus Caementatum: “Düzensiz taşların harçla karıştırılmasıyla örülen bir duvar örgüsü. Bu teknikle, duvar ve tonozlar yapılmıştır” (Tekçam, 2022: 157).

Dikkat çekici diğer bir unsur ise kalenin güney cephesinde yer alır. Buradaki doğal kaya yontularak biçimlendirilmiştir. Kaya üzerinde bozunuma uğrayan, anlaşılması zor bir yazıtın olduğu sütun biçimli bir yapı vardır. 1.60 m çapında ve 3.35 m uzunlukta olan yapının geçmiş dönemlerde daha uzun olduğu; üzerinde, geçmiş dönemlerde çevreyi gözetleme kulesi bulunabileceğini düşünmekteyiz. Çevreye dağılan parçalardan, bu kısmın daha sonra kırıldığı anlaşılmaktadır (Figür 7). Hangi döneme ait olduğu konusunda kesin bir yargı bildirmek imkânsızdır. Demir Çağı hatta Tunç Çağı'na kadar da gidebilir. Zaten Hititlerin, Asurluların bölgeye geldiği filolojik kaynaklarda yer almaktadır.



Figür 7: Güneydeki Sütun.



Figür 8: Dış Kaleden Detay

1.1.5. Kalenin Hakkında Osmanlı Dönemindeki Coğrafi Bilgiler

Şenol Çelik, İçel'deki kaleler hakkında ayrıntılı bilgi verdiği eserinde, Karataş kazasındaki İkisırma Kalesi'nin kuruluş tarihi ve yerinin tam bilinmediğini belirtir. Ancak İkisırma Kalesi'nin adının ilk olarak (307 numaralı tahrir defteri s. 296'yı kaynak göstererek) 1522 tarihinde geçtiğini aktarır. 1584 tarihli ve 128 numaralı tahrir defterine göre ise “Gersurtı¹⁰ sınırının İkisırma'ya yakın olduğu ve kale muhafızlarının Gersurtı'nda ziraat ettikleri kayıtlıdır. Gersurtı sınırının Söğüt Çayırı civarında ve bu iki yerin Tokuz (=Dokuzlu) boyuna¹¹ mensup köylerden Boynuz Viranı¹² (Figür 9), diğer adıyla Tokuz Kara Hamza köyüne yakın olduğunu aktarır (Çelik, 1994: 202).

¹⁰ “Gersurtı” olarak çevrilen kelime, TT.d. no: 272'de (گرسورتی) = گرسورتی biçiminde yazılmıştır.

¹¹ Dokuzlu Cemaati, 1522 yılında Karataş kazasında aşağıdaki köylerde ikamet etmekteydi: Avcılar, Boğa Depesi, Boynuz Viranı/Çerçi Viranı, Kara Hamzalı, Buldasun/Buldaş, Gök Viran, Kızıl Hisar, Sarılar, Sazak, Sazbaşı, Sülmen, Şahlı (BOA. TTd. No: 31'den aktaran: Hüseyinklioğlu, 2008: 220/221 ve 515/516).

¹² Boynuz Viranı köyünün diğer adı Pemiş'tir (BOA. TTd. No: 83, yıl 1520, s.239) ve (387 Numaralı Muhasebe i Vilayet i Karaman ve Rum Defteri 937/1530-I, s. 292).



Figür 9: İkısırma Kalesi’nin Bulunduğu Gersurtı ve Çevresinin Konumu.

Gersurtı tepesinin Söğüt vadisi ile Sorgun’dan gelen vadinin birleşim noktasında boynuzu andırır bir çıkıntı gibi durması bizi, burasının, günümüzde var olmayan Boynuz Viranı (Tokuz Kara Hamzalı) köyü (Çelik, 1994; 201-202) ile yakın olduğu kanaatine ulaştırmaktadır. Nitekim bu tepenin bir kaç km kadar hafif güneydoğusundaki küçük vadinin tapu kayıtlarında Hamza Boğazi mevki biçiminde adlandırılması, basit bir benzerlik olarak kabul edilemez. Demek ki, 16. yüzyıl sonlarındaki Kara Hamzalı köyü bu civardaydı ve Hamza adı o tarihten bugüne kadar kalabildi. Günümüzde bu noktanın 3 km kadar güneydoğusundaki yakın bir yerleşim de Çerçili köyüdür (Figür 10). Biz, Çerçili kelimesinin, 16. yüzyıldaki Çerçi Viranı köy adının kalıntısı olduğunu ve 16. yüzyılda yörede kurulan pazardan kaynaklı olarak pazar müdavimleri olan çerçileri akla getirdiğini düşünmekteyiz¹³.



Figür 10: Kersortu Mevki Kaydı Olan (kırmızı çizgi ile çevrili) Tapulu Araziler.

¹³ Şenol Çelik, Boynuz Viranı köyünün diğer adını 1500-1584 arası tahrir kayıtlarını kaynak gösterip Çerçi Viranı olarak vermektedir (Çelik, 1994: 134).

1.2. İkısırma Kalesi'nin İşlevi ve Askeri Donanımı

Çelik'in 307 numaralı tahrir defterinden aktarımına göre adı geçen tarihte İkısırma Kalesi'nde "günlük 10 akça alan 1 dizdâr (komutan), 7 akça alan 1 kethüda (komutan yardımcısı), 5 akça alan 1 imam, 6'şar akça alan 2 topçu, 5 akça alan 1 meremmetî (yap onarıcı), 6 akça alan 1 anbarî (ambar sorumlusu), 6'şar akça alan 2 bevîb (kapıcı) toplam 126 akça alan 30 varsak ile toplam 103 akça alan 23 merdândan (savaşçı) müteşekkil 63 muhafız bulunmaktadır. Aynı tarihte kaledeki savaş malzemeleri arasında 12 top, 620 taş gülle, 62 tüfek ve 20565 tüfek findığı (kurşun) yer alır" (Çelik, 1994: 202).

İkısırma Kalesi'nin sonraki yıllardaki durumuna ilişkin 7 Numaralı Mühimme Defteri'nde şu bilgiler verilir: 29 Haziran 1568 tarihli bir hükme göre kalenin muhafızlarının bir kısmı, daha önce Mamuriyye Kalesi'ne gönderilmiştir. Ancak İkısırma çevresinde hırsızlık ve haramilik yapan elliden fazla Meleş Araplarının belirmesi üzerine geri çağırılmışlardır. Bu çağrıya göre, isteyen muhafızlar Çukurova has arazisinden ayrılan topraklarda tımar karşılığında İkısırma Kalesi'nde yeniden iskân edilebilecektir (7 Numaralı Mühimme Defteri II, 1999: 229). İkısırma Kalesi'nin 1584 yılında da fonksiyonunu yerine getirdiği anlaşılmaktadır. Bu tarihte kalede 59 muhafız bulunmaktadır (Çelik, 1994: 202).

16. yüzyıl başında Karataş kazasında tek bir pazar bile bulunmazken (Faroqhi, 1978: 54) 1555-1584 yılları arasında artık burada da bir pazar vardır (Çelik, 1994: 202). İkısırma Kalesi'nin bölge güvenliğini sağlamak dışında diğer bir işlevi daha ortaya çıkmıştır. Çünkü 16. yüzyıl sonlarında, Suraiya Faroqhi'ye göre idari olarak genellikle sürekli yerleşim bölgelerine bağlanan ve gelişimi çok yavaş olan İçel'deki bu iki pazardan birisi, 400'den fazla vergi mükellefini kapsayacak kadar büyüyen Kara Hamza köyünde [Şenol Çelik'e göre (1994: 202) İkısırma Kalesi içinde] kurulmaktadır. Kara Hamza pazarının, Karataş nahiyesinin en azından pazar gereksinmelerini karşılamış olması mümkündür ve artık İçel'de bir sıradan pazar ağı kurulmuştur (Faroqhi, 1978: 55).

17. yüzyıl başlarına gelindiğinde, Celali isyanları kapsamındaki 1603 tarihli yazışmalarda "*İçel sancağında suhte eşkiyası Mara ve Silifke ve Akliman kal'alarının kilidlerini alup ve Avkadı Kal'asın dahi muhâsara edüp*" (Köse, 2017: 42) ifadesi yer alır. Bu ifadeyi teyit edip tamamlayan bir başka belgede de "*Avkadı Kalesi'n dahi alıp*" (Akdağ, 1995: 516) denilerek isyancılarca Avkadı Kalesi'nin de ele geçirildiği belirtilir. Ancak görülebildiği kadarıyla bu yazışmalarda Avkadı Kalesi'nden 7 km kuzey- kuzeydoğudaki İkısırma Kalesi'nin adından hiç söz edilmez. Bu durum, oldukça şaşırtıcıdır. Çünkü eğer bu kalenin isyancılarca kuşatıldığı veya ele geçirildiği belirtilmeliydi. Kaynaklara göre Avkadı Kalesi, 1501 yılında Karamanoğlu Mustafa Bey'i takip ederek Karataş bölgesine kadar gelen sadrazam Mesih Paşa tarafından yaptırılmıştır (Tacü't-Tevarih III, 1979: 320 ve Çelik, 1994: 200).

Nihayetinde, elde mevcut bilgi olmasa da İkısırma Kalesi 1603 civarında isyancılarla devlet görevlileri arasında yaşanan çatışmalarda Mara Kalesi gibi büyük hasar görmüş olabilir. Ancak yaptığımız yüzey incelemesinde, kalede yangın kaynaklı herhangi bir hasar tespit edilememiştir. Yangın tahribatı olmasa da kale eğer hasar gördü ise tamirat yapılmamış, artık kullanılmaz olduğu ve belki de çok yakın olan Avkadı Kalesi bölge güvenliği için yeterli görüldüğü için kaderine terk edilmiş olabilir¹⁴.

Son bir ihtimal de 1517'de Memluk Devleti'nin yıkılması ve 1527'de Veli Halife isyanının bastırılmasıyla (Bilgili, 1994: 24) Tarsus'un tamamen Osmanlı hâkimiyetine girmesiyle Karataş kazasına doğudan gelebilecek bir tehdit kalmadığı ve güvenlik sağlandığı düşünüldüğü için daha sonraki dönemde, belki de İkısırma Kalesi'ne gerek olmadığına karar verilip boşaltılmıştır. Çünkü İçel'in Karataş kazası, Tarsus Sancağı merkez nahiyesine bağlı köylerle (1572'den sonra Elvanlı nahiyesi ile) sınırdaş hale gelmiştir. Bu nedenle de Tarsus sancağının batısında bulunan Namrun, Sinap ve Babarun kalelerinin (Bilgili, 1994: 306-312) kırsal ve dağlık bölge güvenliğini sağlaması beklenmiş olabilir.

¹⁴ Naima Tarihi'nde asil liderlerinden olan Muslu Çavuş'tan bahsedilirken, onu ve adamlarını ele geçirmek için Silifke tarafına asker gönderildiği belirtilir. Devamında, asilerin dağlarda bazı ele geçirilmesi zor kalelere ve geçilmesi zor kayalık yerlere yerleştikleri; İslam askerinin çok çalışıp, kalelerin bazısını alıp içlerinde bulunan eşkiyayı kırdıkları bilgisi verilir. Burada bahsi geçen "dağlarda bazı ele geçirilmesi zor kaleler" ifadesinden, diğer kaynaklarda adı geçen Mara Kalesi dışındaki İkısırma ve Avkadı kalelerini anlamak mümkün olabilir (Naima Tarihi II, 1968: 546). Ancak Vasitî'nin *Gazavat ı Murat Paşa* (s. 60) adlı eserinde Mara Kalesi'nden başka kale adı verilmez.

1637 tarihli Tapu tahrir defterine göre (TT.d. 765), İçel kaleleri içinde Silifke, Mut, Mavga, Kale i Liman (Limankalesi/Aklıman), Mara ve Avkadı kalelerinin kaydı yer almakta ama İkisırma Kalesi adına rastlanmamaktadır¹⁵. Bu belgeye dayanarak, hangi sebeple olursa olsun, 17. yüzyılda İkisırma Kalesi'nin kullanılmaz olduğu ve terk edildiği sonucuna varılmaktadır¹⁶.

Sonuç

16. yüzyılda Osmanlı tahrir defterlerinde adı geçen İkisırma Kalesi, yaptığımız çevrede halen kullanılan adlar ve yazılı kaynak araştırmalarına göre Karataş kazasının Gersurtı/Kersortı mevkiinde kurulmuştur. Gerek Osmanlı tahrir defterlerinde adı geçen ve Gersurtı, Hamza, Söğüt, Çerçi kelimelerinin hâlâ bu mevki çevresinde kullanıma devam ediyor olması ve gerekse tapu parsel sorgulama haritalarında bu kelimelerin geçmesi bu tespitimizi güçlendirmektedir. Nitekim Gersurtı yöresinde bölgeye hâkim tepe noktası dışında kale işlevi görebilecek başka bir kalıntı bulunmamaktadır. Ayrıca, yaptığımız yüzey araştırması sonucunda kale kalıntısında Osmanlı dönemi seramik parçalarına rastlanmıştır.

İkisırma Kalesi'nin inşa tarihini tam olarak bilemesek de kalenin güney cephesinde ve kalenin yerleştiği ana kayanın ucunda yontularak oluşturulan ve üzerindeki kitabesi çok fazla yıpranmış olan sütun, kalenin geçmişinin Demir Çağı ve hatta Hitit Çağı'na uzanabileceği kuşkusunu doğurmuştur.

Daha kesin kanıtlar olan kale duvarı örgüsü ve harç dolgularıyla eski seramik parçaları, kalenin en azından MS. 2. yüzyılda, yani Roma Dönemi'nde inşasına başlandığını göstermektedir. İç kalede yer alan, Erken Hıristiyanlık Dönemi'ne tarihlendirdiğimiz, içinde apsis bulunan ana kayaya oyulmuş mağara ve seramik eşya parçaları, kalenin Bizans Dönemi'nde de kullanıldığına işaret etmektedir.

Tahrir defterlerindeki kayıtlardan 1584 yılında da kullanıldığı anlaşılan kalenin, sonraki yıllarda, en azından 1600'lü yılların başındaki celali ve suhte isyanlarında adına rastlanılmamaktadır. Adı geçen yılların resmi kayıtlarında ve dönemin tarihçilerinin anlatımlarında İkisırma Kalesi'nin adının anılmaması, kalenin Mara Kalesi gibi tahrip olduğunu ama Mara Kalesi'nden farklı olarak tamir edilmeyip terk edildiğini düşündürmektedir. Kalenin terk edilme ihtimalini güçlendiren diğer sebepler arasında, 1501 yılında, 7 km gibi hemen yanı başı bir uzaklıkta, yol güzergâhına daha yakın, daha erişilebilir yükseltide (1340 m) Avkadı Kalesi'nin yapılması da yer alabilir. Ayrıca, Karataş kazasının batısındaki Tarsus sancağı topraklarının 1517'den sonra tamamen Osmanlı hâkimiyetine girmesinin de bu sonuçta rolü olabilir. Böylece, hem doğudan gelebilecek yabancı kaynaklı tehdit ortadan kalkmıştır. Hem de Tarsus sancağının Karataş bölgesine yakın kırsal ve dağlık bölgelerde Namrun, Sinap ve Babarun kalelerinin kullanımında olması bölgede güvenliği sağlamada yeterli görülmüş olabilir.

Çıkar Çatışması Beyanı

Yazarlar, makale kapsamında herhangi bir kurum veya kişi ile çıkar çatışması bulunmadığını ifade etmişlerdir.

Yazarların Katkı Oranları Beyanı

Yazarlar, çalışmanın tasarlanması; veri toplanması; veri analizi; makalenin yazımı; makalenin gönderimi ve revizyonu aşmalarında AY (%50 ve AT (%50) oranında katkı sunmuşlardır.

¹⁵ 1637 tarihli "İçel ve Alaiye livaları nahiyeleri ve kalelerindeki mustahfizlara ait tımarların tahrir defteri"nde (TT.d. no: 765) sayfa 70-80 arasında bu kalelerin mustahfizlarına ilişkin bilgi verilmektedir. Daha sonraki sayfalarda, Alaiye Livası kayıtları başlamaktadır.

¹⁶ 17. ve 18. yüzyıl kayıtlarından olan transkripte edilmiş mühimme defterlerinde; aynı dönemlere ait ve Karataş kazası kayıtlarının yer aldığı 973, 1551, 2008, 2225, 876, 598 numaralı cebe yoklamalarının ve 1246 (M. 1830-31) tarihli 2080, 2081, 2083, 2084,2087 numaralı İçel kaleleri cebe yoklamalarının yer aldığı ruznamçe defterlerinde de (BOA.DFE.RZ.d.) İkisırma Kalesi adına rastlayamadık.

Kaynakça

- Akarca, A. (1998). *Şehir ve Savunması*. Ankara, TTK Yayınları.
- Akdağ, M. (1995). *Türk Halkının Dirlik ve Düzenlik Kavgası*. İstanbul, Cem Yayınları.
- Bilgili, A.S. (1994). 16. Yüzyılda Tarsus Sancağı ve Tarsus Türkmenleri (Varsaklar). Yayımlanmamış doktora tezi, Marmara Üniversitesi, İstanbul.
- BOA, (1996). *387 Numaralı Muhasebe i Vilayet i Karaman ve Rum Defteri (937/1530) I*, (Haz. Ahmet Özkılınç vd). Ankara, BOA Yayınları.
- BOA, (1999). *7 Numaralı Mühimme Defteri II*, (Haz. Hacı Osman Yıldırım vd). Ankara, BOA Yayınları.
- BOA. TT.d. No: 272.
- BOA. TT.d. No: 765.
- BOA. TT.d. No: 83.
- Bozkurt, Ü. (2022). *Erdemli İlçesi Yer Adları*, Yayımlanmamış yüksek lisans tezi, Niğde Ömer Halisdemir Üniversitesi, Niğde.
- Çelik, G. (2006). Vâsıtı'nın "Gazavât-ı Murad Paşa" Adlı Eserinin İncelemesi. Yayımlanmamış yüksek lisans tezi, Marmara Üniversitesi, İstanbul.
- Çelik, Ş. (1994). Osmanlı Taşra Teşkilatında İçel Sancağı (1500-1584). Yayımlanmamış doktora tezi, Marmara Üniversitesi, İstanbul.
- Çelik, Ş. (2000). İçel. (ss. 450-455). *Türkiye Diyanet Vakfı İslam Ansiklopedisi* (C. 21). Ankara, TDV Yayınları.
- Faroqhi, S. (1978). 16. yüzyılda batı ve güney sancaklarında belirli aralıklarla kurulan pazarlar (İçel, Hamid, Karahisar-ı Sahib, Kütahya, Aydın ve Menteşe). (Çev. M. Eğilmez). *ODTÜ Gelişim Dergisi*, 1, 39-85.
- Heberdey, R. & Wilhelm, A. (1896). *Reisen in Kilikien*, Wien.
- Hild, F. & Hellenkemper, H. (1990). *Kilikien und İsaürrien I*, Wien, Verlag der österreichischen Akademie der Wissenschaften.
- Hoca Sadeddin, (1979). *Tacü't-Tevarih III*, (Haz. İ. Parmaksızoğlu). İstanbul, Kültür Bakanlığı Yayınları.
- Hogarth, D. H. (1893). *Modern and ancien roads in eastern Asia Minor*. London, *Supplementary Papers III*.
- Köse, E. (2017). İçel sancağında kargaşa: suhte fesadı (1576-1606). *Çukurova Araştırmaları Dergisi*, III (1), 22-51.
- Langlois, V. (1861). *Voyage Dans La Cilicia*, Paris.
- Mustafa Naima Efendi, (1968). *Naima Tarihi II*, (Haz. Z. Danışman). İstanbul, Zuhuri Danışman Yayınevi.
- Sayar, M. H. (2007). Kilikya yüzey araştırmaları 2005, 24. *Araştırma Sonuçları Toplantısı 2* (ss. 201-212). Ankara, Kültür Bakanlığı Yayınları.
- Sterrett, J. R. S. (1888). *1883-1884 An Epigraphical Journey in Asia Minor II*, Boston.
- Tekcam, T. (2007). *Arkeoloji Sözlüğü*. İstanbul, Alfa Yayınları.
- Türkmenoğlu, M. A. & Akkovak, M. (2021). Osmanlı klasik döneminde kaleler ve savunulması. *5th International Conference on History & Culture (The Proceedings Book)*. Adıyaman, İksad Yayınevi.