

İZNIK/HİSARDERE NEKROPOLÜ'NDE BULUNAN EROS-KOMOS BEZEMELİ İKİ LAHİT

TWO SACROPHAGI WITH EROS-KOMOS DECORATION FROM IZNIK/HISARDERE NECROPOLIS

Makale Bilgisi | Article Info

| | |
|-------------------------------------|-----------------------------|
| Başvuru: 20 Ocak 2023 | Received: January 20, 2023 |
| Hakem Değerlendirmesi: 01 Mart 2023 | Peer Review: March 01, 2023 |
| Kabul: 17 Mayıs 2023 | Accepted: May 17, 2023 |

DOI : 10.22520/tubaar.1239925

Fatih Hakan KAYA* - Aygün EKİN MERİÇ -
Ahmet TÜRKMEÑOĞLU*** - Gülşen KUTBAY******

ÖZET

Bu çalışmada Bursa ili, İznik İlçesindeki Hisardere Nekropolü'nde 2021 yılı kazılarında bulunmuş olan Eros Komos betimli, Roma Dönemi'ne tarihlenen iki adet lahdin incelenmesi amaçlanmıştır. Çalışmada literatür taraması ile analogik değerlendirmeler yapılmış, ocak ve ışıkların belirlenebilmesi için lahitlerden ve çevredeki antik taş ocakların numuneler alınarak petrografik analizler gerçekleştirilmiştir. Yapılan çalışmalar sonucunda Eros Komos betimlerinin Roma kenti ve Attika lahitlerinde MS 2. yüzyılın 2. yarısından sonra kullanımının yaygınlaştığı görülmüştür. Anadolu ışıklarında, Attika etkisi ile kısa süreli olarak üretilen bu sahneleri içeren lahitlerin tam ve in-situ örnekleri nadirdir. Ayrıca önceki yıllarda yapılan lahit çalışmalarına göre Nicaea atölyelerine atfedilen fakat kesin bir yargıya varılamayan "plasterli lahitler" grubunun eksiksiz ve in-situ bir örneği de bu çalışmanın konusunu oluşturmaktadır. Literatür çalışmaları sırasında bu makalede incelenen lahitlerde kanonik Eros Komos tiplerine ek olarak yerel inanışlarla paralel yeni tipler de tespit edilmiştir. Bu makale ile ilk defa tespit edilen bu veriler yapılacak olan diğer çalışmalara ışık tutacaktır.

Anahtar Kelimeler: Nekropol, Frizli Lahit, Pilaster Lahit, Eros-Komos, Roma Dönemi

* Araş. Gör. Dr., Dokuz Eylül Üniversitesi, Edebiyat Fakültesi, Arkeoloji Bölümü, İzmir
e-posta: fatih.kaya@deu.edu.tr ORCID: 0000-0002- 2644-5345

** Prof. Dr. Dokuz Eylül Üniversitesi, Edebiyat Fakültesi, Arkeoloji Bölümü, İzmir
e-posta: aygun.ekin@deu.edu.tr ORCID: 0000-0002-1343-847X

*** İznik Müzesi Müdürü, Kültür ve Turizm Bakanlığı, İznik Müze Müdürlüğü, Bursa, İznik
e-posta: ahmet.turkmenoglu@ktb.gov.tr ORCID: 0000-0002-8771-4318

**** Dr. Arkeolog, Dokuz Eylül Üniversitesi, Sosyal Bilimler Enstitüsü, Klasik Arkeoloji Anabilim Dalı, İzmir
e-posta: kutbaygulsen@gmail.com ORCID: 0000-0001-9013-2266



ABSTRACT

In this study, it was aimed to examine two sarcophagi with the depiction of Eros Komos and dated to the Roman Period, which were found during the 2021 excavations in Hisardere Nekropol in the Iznik District of Bursa. In the study, analogical evaluations were made with the literature review, petrographic analyzes were carried out by taking samples from the sarcophagi and the ancient stone quarries in the vicinity in order to determine the quarries and workshops. As a result of the studies, it was seen that the use of Eros Komos depictions in Roman city and Attica sarcophagi became widespread after the second half of the 2nd century AD. In Anatolian workshops, complete and in-situ examples of sarcophagi containing these scenes, which were produced for a short time under the influence of Attica, are rare. In addition, a complete and in-situ example of the group of “plaster column sarcophagi” attributed to the Nicaea workshops, but which could not be definitively judged, is the subject of this study. During the literature studies, in addition to the canonical Eros Komos types, new types parallel to local beliefs were also identified in the sarcophagi examined in this article. These data, which were determined for the first time with this article, will shed light on other studies to be carried out.

Keywords: Necropolis, Frieze Sarcophagus, Pilaster Sarcophagus, Eros-Komos, Roman Period

GİRİŞ

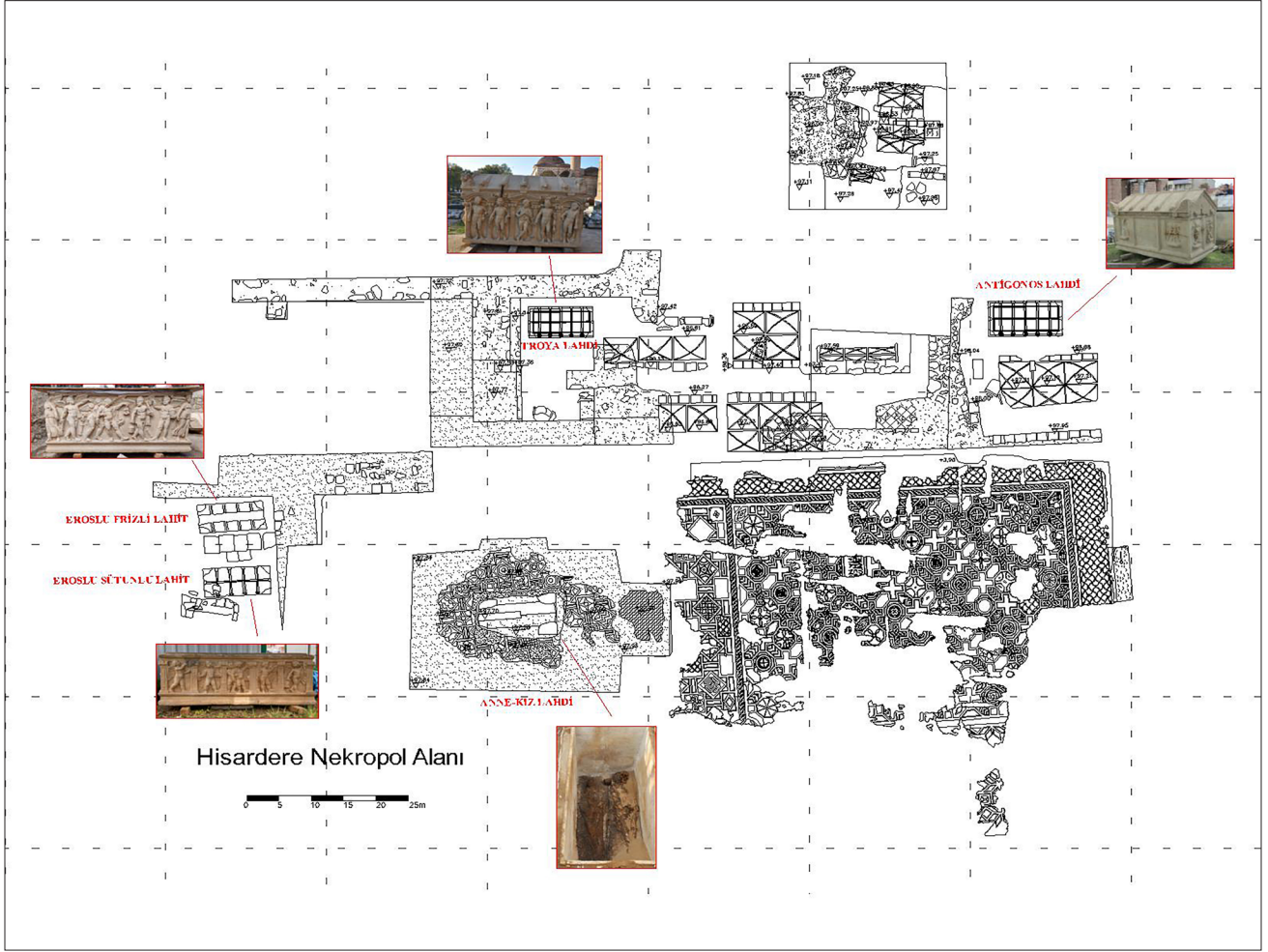
Hisardere Nekropol Alanı, İznik kent merkezinin yaklaşık 2,4 km kuzeyinde yer almaktadır. İlk kez 1992 yılında yapılan bir kaçak kazı ile tespit edilmiş olan Hisardere Nekropolü, Bursa Kültür Varlıklarını Koruma Kurulu tarafından I. Derece Arkeolojik Sit Alanı olarak tescil edilmiştir. Devam eden yıllarda kaçak kazılar sonucunda; 2015 yılında sütunlu bir lahit (Eraslan-Altın, 2021), 2016 yılında Komutan Antigonos'a ait yazıtlı bir lahit, 2017 yılında sanduka tipinde anne ve kızına ait bir lahit (Ekin Meriç-Dreyer, 2021) ve terrakotta plaka kapaklı oda mezarlar (Ekin Meriç-Kutbay, 2021) tespit edilmiştir. 2018 yılında Kültür ve Turizm Bakanlığı

tarafından kamulaştırılan alanda ilk sistemli kazılar 2019 yılından itibaren İznik Müzesi Başkanlığında, Dokuz Eylül Üniversitesi'nden Prof. Dr. Aygün Ekin Meriç bilimsel koordinatörlüğünde kurulan bir ekip tarafından gerçekleştirilmektedir. Ayrıca Hisardere Nekropol alanında, lahitler dışında hipoje ve basit mezarlar da bulunmaktadır. Bu çalışmada 2021 yılında gerçekleştirilen kazı çalışmaları sırasında açığa çıkarılan, Eros kabartmaları ile süslenmiş biri frizli, diğeri pilasterli iki lahit incelenecektir.

İznik Hisardere Nekropolü'nde (Şekil 1), önceki yıllarda yapılan çalışmalar sırasında bulunan duvarların mimari bütünlüğünü anlamak için gerçekleştirilen kazı



Şekil 1. İznik haritası ve Hisardere Nekropolisi / Iznik map and Iznik Hisardere Necropolis.



Fotoğraf 1. Hisardere Nekropolü'nde bulunan mozaikli alan ve lahitler/ *Mosaic area and sarcophagi in Hisardere Necropolis.*

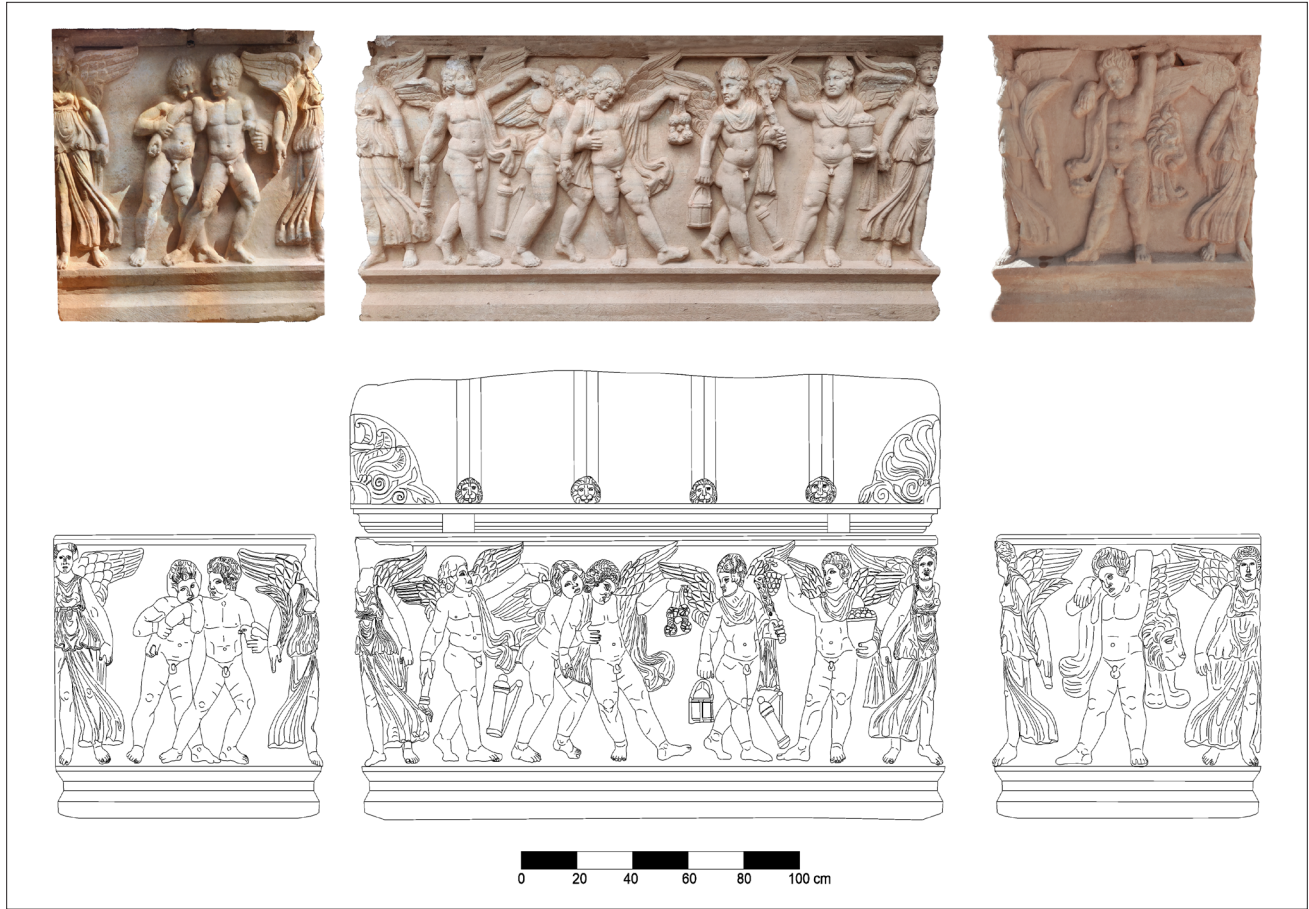
çalışmaları sonucunda, pilasterli ve frizli iki adet Roma Dönemi Eros figürlü lahit açığa çıkarılmıştır (Foto. 1). Bu lahitlerin açığa çıkarılması için yapılan temizlik çalışmaları sırasında her iki lahidin de güneyinde basit duvar örgülü birer adet mezarlar da bulunmuştur.

Her iki lahit de Eros figürleri ile bezelidir. Benzer konuları içeren lahitlerde bezeme kompozisyonu farklılık göstermektedir. Lahit 1'in figürleri bir friz kuşağı ile betimlenirken (Foto. 3), Lahit 2'nin figürleri sarmaşık bezemeli pilasterler ile sahnelere ayrılmıştır (Foto. 10). Lahit 1'in teknesi oldukça iyi korunmuş olmakla beraber kapağının üst bölümünün, eldeki yeni bulgulara göre, MS. 5-6 yüzyıllarda bu alan inşa edilen Bazilika yapısının (Foto. 1) zemin tesviye çalışmaları sırasında tıraşlandığı anlaşılmıştır. Lahit 2'nin teknesi sağlam ele geçmesine karşın kaçak kazı sırasında kapağının patlatılmış olduğu görülmüştür.

Lahit 1'in güney paralelinde doğu-batı yönlü, kapağı bezemesiz kesme taş ve kırık bir mermer sütun parçasından oluşturulmuş, tekne bölümü taş ve pişmiş toprak levhalarla örülü 245x45x42 cm ölçülerindeki Mezar 1 açığa çıkarılmıştır (Foto. 2). Mezarın kuzey duvarı Lahit 1'in ön yüzüne bitişik olarak inşa edilmiştir.



Fotoğraf 2. Lahit 1 ve 2'nin insitu halleri / *Insitu states of sarcophagi 1 and 2.*



Fotoğraf 3. Lahit 1'in fotoğraf ve çizimi / *Photograph and drawing of Sarcophagus 1.*

Basit kireç harcı ve moloz taşlarla örülmüş olan mezar duvarının kapağa temas eden üst bölümleri farklı boyutlarda pişmiş toprak tuğlalar ile oluşturulmuştur. Mezar 1'in içerisinde farklı kotlarda olmak suretiyle iki bireye ait iskelet kalıntısı tespit edilmiştir. Mezar tabanı yedi adet pişmiş toprak levha ile kaplanmıştır.

Lahit 2'nin güney paralelinde, pişmiş toprak plakalarla örtülmüş Mezar 2 açığa çıkarılmıştır (Foto. 2). Lahit 2'de gerçekleştirilen kaçak kazılar esnasında Mezar 2'nin önemli ölçüde tahrip edildiği görülmüştür. Farklı boyutlarda 4 ile 6 sırası korunmuş pişmiş toprak plakalar ve kireç harcı ile oluşturulan mezarın üstü bir tanesi korunagelen büyük boyutlu pişmiş toprak levha ile kapatılmıştır. Mezarın ölçüleri 194x70x40 cm olarak ölçülmüştür.

Çalışmalar sonucunda herhangi bir buluntuya rastlamamakla birlikte, kondisyonu oldukça kötü durumda neredeyse toz halinde gelmiş iskelet kalıntıları tespit edilmiştir.

FIGÜRLÜ FRİZLİ LAHİT (LAHİT 1) (FOTO. 3)

Figürlü frizli lahit grubunda değerlendirilen (Koch, 2001, s. 166) ve Nike-Eros bezemeli, "beşik çatı" formunda bir kapağa sahip olan Lahit 1, in-situ halde bulunmuştur.

Lahidin yapımında ince kristalli, mavi damarlı beyaz mermer kullanılmıştır. Yapılan petrografik analizler sonucunda Lahit 1'in Hisardere Mermer Ocağı'ndan sağlanan mermerden imal edildiği anlaşılmıştır. Dokuz Eylül Üniversitesi, Torbalı Meslek Yüksekokulu, İnşaat Bölümü, Doğal Yapı Taşları Teknolojisi Programında görevli Dr. Öğr. Üyesi Sayın Ramazan Hacimustafaoğlu tarafından gerçekleştirilen petrografik analizler sonucunda Lahit 1'in, Hisardere Mermer Ocağı adı verilen ve Hisardere Nekropol alanına kuş uçuşu 2,6 km mesafede bulunan ocaktan sağlanan mermerden imal edildiği anlaşılmıştır. Yapılan doğal taş analizlerine ilişkin bilimsel veriler ilerleyen zamanda yayınlanacağı için bu makalede yer verilmemiştir.

Lahit kapağının üst bölümü ve dört adet olan köşe akroterlerinden üçü kısmen traşlanmış şekilde bulunmuştur. Lahit teknesi üzerinde alçı harç ile kenetlenmiş olan kapak, 47 cm yüksekliğinde, 224 cm uzunluğunda ve 100 cm genişliğindedir. Kapağın iki kısa kenarında kenet oyuntuları bulunmakta ancak herhangi bir metal kalıntısı görülmemektedir. Lahit kapağının uzun kenarlarında ikişer adet, taşınması veya ikincil gömüler esnasında açılıp kapanmasını kolaylaştırmak amacıyla yapılmış dikdörtgen çıkıntılar bulunmaktadır. Kısa kenarlardan birinde, kenet kısmının olduğu yerde çıkıntı görülürken, diğer kısa kenarın kenet bölümü kırıkta.

Kapakta Anadolu'daki Roma Dönemi lahitlerine özgü örneklerde olduğu gibi her iki tarafta dört adet olmak üzere sekiz kalypter aracılığıyla çatı görüntüsü yaratılmış olup, her birinin ucuna birer aslan başlı çörtlenler işlenmiştir (Koch, 2001, s. 212). MS. 135-140 yıllarından sonra lahit kapaklarında antefiksler yerine, aslan başlı görülmeye başlanmıştır. (Waelkens, 2019, s. 591; Waelkens ve ark., 2019, s. 193) Roma Dönemi lahit kapaklarında sevilerek kullanılan bu forma ilişkin birçok örnek görülebilmektedir (Eraslan-Altın, 2021, s. 272; Papagiani, 2007, s. 187; Topbaş, 1987, s. 371, Fig. 15). Aslan başlı çörtlenler ve palmet motifli akroterler lahit kapağının yalnızca güneye bakan (ön) yüzünde özenle işlenmiş olup, kapağın kuzey (arka) yüzünde kabaca birer kabartma şeklindedir. Kapağın alınlık bölümleri ise bezemesiz olarak düz bırakılmıştır.

Lahdin teknesi 90 cm yüksekliğinde, 211 cm uzunluğunda ve 86 cm genişliğindedir. Lahdin ön ve yan yüzleri işlenmiş olup, arka yüzü kabaca işlenmeden bırakılmıştır. Roma Dönemi lahit üretiminde arka yüzlerin yarı işlenmiş ya da işlenmemiş durumda olmasına çok sık rastlanılmaktadır. İznik ve çevresinde bulunan lahitlerin büyük bir kısmında bu durum gözlemlenmektedir (Altın, 2019, s. 131-132, 13-136, 142-143). Lahdin arka yüzünün işlenmemiş olması, bu yüzün bir duvara dönük olması ihtimalini güçlendirmektedir. Lahdin iki kısa ve bir uzun yüzü Eros ve Nike kabartmalarıyla süslü olup, bu tarz lahitler için "Eros Komos Lahitleri" tanımlaması yapılmaktadır.

Eros-Komos bezemeli lahitlerin Anadolu'daki en bilinen temsilcisi Side'de Doğu Mausoleion'da bulunmuş ve bugün Side Müzesi'nde (bu makalede S1 olarak adlandırılacaktır) korunan lahittir (Mansel, 1978, s. 293-294, Res. 331-332; Turak, 2011, s. 101, Lev. XXXVII, Res. 127-129). Lahit 1'de, S1 Lahdine benzer şekilde köşelere yerleştirilen Nikeler aracılığıyla sınırlandırılan frizlerde (Koch, 2001, s. 166; Turak, 2011, s. 101) Eroslar'ın komos sahnesi işlenmiştir (Turak, 2011, s. 101). Figürlü frizli lahitlerde köşe figürü olarak Nike'lerin kullanılması alışlagelmiş bir durumdur (Koch, 2001, s. 166). Yan yüzlere işlenmiş olan Nike betimleri ön yüzdekilere göre daha özensizdir. Nike betimlerinin hepsi temelde biçim olarak aynı şekilde işlenmiş olsa da yüzler ve ifadeler birbirinden farklı portre özelliği taşımaktadır.

Lahdin ön yüzünde beş adet Eros figürü bulunmaktadır. Ayakta betimlenmiş olan Eros figürleri soldan sağa doğru hareket eder biçimdedir. Tamamı çıplak olmakla beraber birkaçının omuzunda manto görülmektedir. Figürler çocuk Eros tipinde olsalar da üst gövdeleri kaslı ve daha atletik bir görüntüye sahiptir. Yüzlerinde olgun bir ifade vardır ve bukleli saçları kulaklarını



Fotoğraf 4. Lahit 1, fig. 1-2/Sarcophagus 1, fig. 1-2.

kapatacak şekilde uzundur. Figürlerin açık olarak betimlenmiş kanatlarında uçma ve örtü telekleri detaylı olarak işlenmiştir. Eros'ların kanatlı olarak betimlenmesi Anadolu lahitlerine özgüdür. Attika tipin de ise Eros'lar kanatsızdır (Koch, 2001, s.240-262; Turak, 2011, s. 102).

Sahnenin solundaki Nike'nin (Foto. 3, 4) baş kısmı kırıktır. Tam köşede bulunan ve kanatları açık betimlenen bu Nike'nin vücudunun büyük bölümü ön yüze, sağ kolu ve kanadı yan yüze (A) işlenmiştir. Khitonunun "V" şeklinde yakası göğsün üzerine düşmektedir. Khiton, göğüs altından ince bir kuşak yardımıyla orta kısımda fiyonk biçiminde bağlanmış, kıyafetinin katlanarak bel hizasına kadar sarkan bölümü apodygma (Şeki, 1985, s. 24) oluşturmuştur. Ayak bileği hizasına kadar uzanan elbisenin derin yırtmacı ve kıyafetin bir rüzgâr esintisiyle uçmuş algısı yaratan görüntüsü dikkat çekmektedir. S1 Lahdi ile benzer biçimde (Turak, 2011, s. 101) kıyafetin içinden kalça hizasına kadar sağ bacağı açıktır ve lahdin tam köşe noktasına denk gelecek biçimde öne çıkmıştır. Rüzgârla açılan sol bacağı, transparan izlenimi veren elbiseden diz hizasına kadar görülmektedir (Waelkens, 1982, s. 10-12). Sağ bacağında, diz kapağıyla bilek arasında yüzeysel bir kırık gözlemlenmektedir. Nike sol eliyle eteğinin ucundan tutarken, sağ elinde palmye dalı taşımaktadır. S1 Lahdinde de gördüğümüz palmye dalı betimi Nike figürleri için tipik bir ikonografi halini almıştır (Turak, 2011, s. 101; Waelkens, 1982, s. 10-12). Genel itibarıyla ince bir işçilik görülen Nike figürünün kolları ve elleri vücut proporsiyonuna göre oldukça kaba işlenmiş olup, bir erkek uzvunu anımsatmaktadır.

Sahnenin solunda yer alan Figür 2 (Foto. 3, 4), dolgun vücut hatlarıyla betimlenmiştir. Figürün gövdesine paralel duran sağ elinde yere doğru uzattığı meşalesini tutmaktadır. Meşalenin yanar ateşi rüzgârın estiği doğrultuda hareket kazanmıştır. Eros atribüleri arasında gösterilen meşalelerin özel bir yeri vardır. Yanan bir meşalenin yere doğru uzatılmasıyla, solup giden hayatın ateşinin sönmeye sembolize edilmek istenmiştir (Franz, 1929, s. 222; Strocka, 2017, s. 102). Eros Komos sahnelerinde alçaltılmış sağ elde meşale tutan Eros figürü, Geç Antoninler Dönemi'nde yaygınlaşmıştır (Kranz, 1999, s. 55). Birçok lahit üzerindeki sahnede görülen meşalelerin yönlendirmeleri ve kullanım şekilleri değişiklik göstermektedir. Meşalelerin yere doğru tutulması ve meşale alevinin esen rüzgâr ile dalgalanması başta S1 lahdi olmak üzere birçok lahitte ortaktır (Turak, 2011, s. 202, Lev. XXXVII, Res. 127). Eros'un yere paralel olarak yukarı kaldırdığı diğer elinde başparmağına takılı, ucunda bir asma halkası olan olasılıkla bir kymbala taşımaktadır. Meşale taşıyan Eros tasvirlerinde bu durum sıklıkla görülmektedir. Sağ elinde meşale tutan Erosların ileri uzattıkları sol ellerinde bir çelenk ya da Lahit 1'de olduğu gibi nadiren de olsa bir kymbala tutması da Geç Antoninler Dönemi Eros Komos sahnelerinde yaygın bir durum haline almıştır (Kranz, 1999, s. 48, 52; Waelkens, 1982, s. 53-54, Taf. 15,1-4). Çıplak olan figürün üzerinde sol omzundan sarkan bir manto bulunmaktadır. Hareket halinde işlenmiş olan Eros'un sağ ayağı bir adım önde, sol ayağı parmak ucuna basar haldedir. Vücudunda, meşale tutan Eros figürlerinde olduğu gibi (Kranz, 1999, s. 55), $\frac{3}{4}$ oranında bir dönüş görülmektedir.

Biri içkinin etkisiyle sarhoş, diğeri ise ona destek olur halde tasvir edilen Figür 3 ve 4 (Foto. 3, 5), Richmond'da sergilenen Torre-Nova tipi Eroslu Lahitler grubundan tanıdığımız biçimde ikili grup olarak betimlenmiştir (Turak, 2011, s. 101-102; Waelkens, 1982, s. 53, no. 10, Taf., 15.1-4; Wiegartz, 1965, Taf. 42 a, b). Her ne kadar Torre-Nova olarak adlandırılan gruba ait ostohek ve lahitlerin ışıklarına ilişkin tartışmalar henüz bir netlik kazanmamış olsa da (Waelkens ve ark., 2019, s. 195), bu grubun frizli lahitler grubunda değerlendirilmesine yönelik genel bir eğilim de vardır (Strocka, 2017, s. 71). Richmond ve S1 lahitleri ile ikonografik olarak oldukça benzer olup, hemen hemen aynı şema takip edilebilmektedir. Torre-Nova grubuna dahil edilen lahitlerin, ostohekleri takip ettiği, MS. 2. yüzyılın 2. yarısından sonra yaygınlaştığı düşünülmektedir. Eros betimli ostoheklerin başlarda çocuk definleri için kullanılan kül kapları olduğu düşünülmüşse de, var olan örneklerde yetişkin figürlerinin de bulunması nedeniyle bu tip ostoheklerin yalnızca çocuk definleri için kullanılmış olamayacağı anlaşılmıştır (Strocka, 2017, s. 59; Waelkens ve ark., 2019, s. 195, Dipnot 38). Yeni buluntular ışığında ostoheklerin aynı zamanda çocuk lahdi olarak da kullanıldığı düşünülmektedir (Korkut,



Fotoğraf 5. Lahit 1, fig. 3-5/ *Sarcophagus 1*, fig. 3-5.

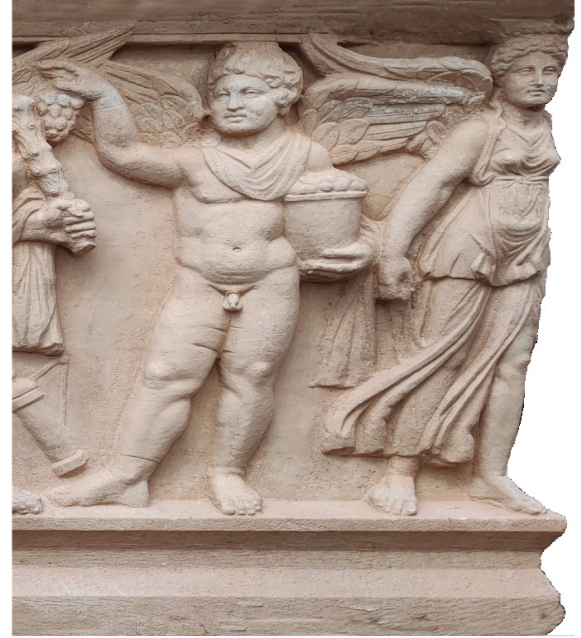
2013, s. 410). Roma örnekleri incelendiğinde ise bu tarz ikili grupların sevilerek betimlendiği görülmektedir. Kranz (1999) tarafından üç başlık altında incelenen "Destekleyici Eros" figürleri geniş bir zaman aralığına tarihlenmektedir (s. 56-57). Lahit 1 de, Richmond ve S1 örneklerine benzer bir kompozisyonda yapılmış olmakla birlikte detay ve işçiliklerde farklılıklar görülmektedir. Richmond ve S1 lahitlerinde Eros'ların taşıdıkları şematize girland çelenklerinin (Turak, 2011, Lev. XXXVI, Res. 126; Waelkens, 1982, Taf. 15.1) yerini Lahit 1'de çiçek çelenği almıştır. Hisardere Lahit 1 örneği bu yönü ile Roma lahit tiplerini takip etmektedir. Ayrıca Richmond lahinde bezeme alınının yetersizliği nedeniyle kanatların işlenemediği görülmektedir (Waelkens, 1982, Taf. 15.1). Lahit 1, Figür 4 içkinin etkisiyle sarhoş ve geriye doğru düşer haldedir. Ayakta durmakta zorlanan figür, omuzlarından sarkan bir manto giymektedir. Sarhoşluğun etkisiyle başı öne düşmüş ve yüzünde baygın bir ifade hâkimdir. Dalgalı saçları yuvarlak bukeler halinde şekillendirilmiş ve çiçek çelenği ile süslenmiştir. Sağ eli vücudunun yanına düşmüş, çiçek çelenği taşıdığı sol eli ise karşıya uzanmaktadır. Sol elin halka biçimli bir çelenk tutmak suretiyle ileriye doğru uzatılması Roma Tipi lahitlerde Kranz (1999) tarafından "Destek Grubu A" figürlerinin tipik ikonografisi olarak tanımlanmaktadır (s. 56). Eros'un vücudu cepheden işlenmiş, dizini bükerek yere sağlam bastığı sağ ayağından ve zemine değen sol topuğundan destek almaktadır. Sol kanadı başının yanında açık olarak işlenmiştir. Sarhoş olan Figür 4'ün hemen arkasında düşmesini engelleyen Figür 3 bulunmaktadır. Profilden işlenmiş olan Figür 3, Figür 4'ün sağ kolunun altından geçirdiği sağ eli ile belinden tutmuş ve göğsünü sırtına dayayarak destek sağlamıştır.

Çenesini de Figür 4'ün omzuna dayamıştır. Figür 3'ün sol bacağı dizden bükülü, bir adım önde ve parmak ucuna basmaktadır. Sağ bacağı da Figür 4'ün ağırlığıyla aynı şekilde dizden bükülü, bir adım geride konumlanarak vücut ağırlığını taşımaktadır. Figür 3'nin saçları Figür 4 ile aynı biçimde işlenmiştir.

Figür 3'ün yüzündeki yorgun ve baygın ifadeden onun da sarhoş olduğu anlaşılmaktadır. Bu tipik taşıma motifi Attika tipi lahitlerde de sevilerek kullanılmıştır (Turak, 2011, s. 102). Atina Milli Müzesinde sergilenen lahitte benzer ikonografi görülmekle birlikte yaslanan Eros elinde bir içki kabı tutmaktadır (Papagiani, 2011, s. 234-235, Şek. 2; Turak, 2011, Lev. XXXIX, Res 134). Benzer ikonografiye S1 ve Richmond lahitlerinde de rastlamak mümkündür (Turak, 2011, Lev. XXXVI, Res. 126, XXXVIII, Res. 132; Waelkens, 1982, Taf. 15.1). Figür 3'ün sağ kanadı Figür 2'in elinde taşıdığı daire biçimindeki kymbalanın arkasında kalmaktadır. Figür 2 ile 3 arasında, bacaklarının hizasındaki boşlukta duvara çivi ile asılı bir sadak bulunmaktadır. Eroslu komos lahit örnekleri incelendiğinde, sadak betimine rastlanmaz. Bu yönü ile de Lahit 1 özgün bir örnek olarak sayılabilir. Sadak betiminin bir benzeri Afyon'dan ele geçmiş sütunlu bir lahit parçası üzerinde de görülmektedir (Wiegartz, 1965, Taf. 25, c).

Figür 5'in yüzü, (Foto. 3, 5) diğer Eros figürlerinden farklı olarak erişkin bir erkek gibidir. Saçları dalgalı ve kısadır. Vücudunda $\frac{3}{4}$ oranında bir dönüş hâkimdir. Figür sağa doğru hareket halindeyken, başı arkaya dönük bir biçimde sarhoş Eros'lara bakmaktadır. Eros'un yüzünde ciddi ve yorgun bir ifade hâkimdir. Üzerinde, iğneyle omuz hizasından tutturulmuş bir manto bulunmaktadır. Sırtından dolanan mantosunu bel hizasında dirseğinden büküğü sol kolunun üzerinde taşımaktadır. Eroslu lahitler grubu içerisinde mantonun bu şekilde betimlendiği bir başka örnek yoktur. Sol elinde, yukarı kaldırıp omzuna dayadığı bir lobut taşımaktadır. Herakles'in atribüsü olan lobutun bir Eros tarafından bu şekilde taşınması da tüm Eros komos betimli lahitler içinde, Lahit 1'e özgü bir durum olarak karşımıza çıkar. Eros komos lahitleri söz konusu olduğunda Herakles lobutunun betimlendiği nadir örneklerden bir tanesi Roma tipi bir lahitte görülmektedir. Vatikan'da sergilenmekte olan bu örnekte (Kranz, 1999, Taf. 6.1) ağırlığı altında ezildiği anlaşılan lobutu sırtında taşıyan ve ona destek olan iki Eros görülmektedir. Kranz'a (1999) göre Roma İmparatorluk Dönemi lahitleri söz konusu olduğunda Erosların, Herakles ile ilişkilendirilmesine nadiren rastlanmaktadır (s. 81, Taf. 6.1. Kat. 126). Figür 5 sağ elinde bir fener taşımaktadır. Anadolu'da bulunan Eros komos lahitleri grubunda fener taşıyan Eros betimlenmesine rastlanmazken, Roma tipi lahitlerde bu ikonografi destek grupları ile ilişkilendirilmektedir (Kranz, 1999, s. 57, Taf. 18.3 Kat. 6). Kranz'a göre fener

taşıyan Eros betimlemesi, Ostia'dan bir istisna dışında (Kranz 1999, Taf. 18.2), her zaman sarhoş ve birbirine destek olan Eroslara yol göstermektedir (Kranz 1999, s. 57). Figür 3 ve 4'ün önünde yer alan Figür 5, bu yönü ile Roma örnekleri ile bir benzerlik taşımaktadır. Eros'un sağ bacağının önünde duvara çiviyle asılı bir sadak bulunmaktadır.



Fotoğraf 6. Lahit 1, fig. 6-7 / *Sarcophagus 1, fig. 6-7.*

Figür 6 (Foto. 3, 6) cepheden betimlenmiş olup, diğer figürlerden bağımsız olarak karşıda bir noktaya bakmaktadır. Figür 5'te olduğu gibi bu figür de erişkin bir erkek yüzüne sahiptir. Saçları kısa ve dalgalı olarak betimlenmiştir. Yüzünde yorgun ve ciddi bir ifade hâkimdir. Figür 5'te olduğu gibi boynunda asılı olan mantosunu sırtından toparlayıp, bel hizasında dirseğinden büküğü sol kolunun üzerinde taşımaktadır. Sağ kolunu ileri uzatıp, sol kolunda, gövdesine dayayarak taşıdığı üzümle dolu bir sepetten aldığı üzümü tutmaktadır. S1 lahdi (Turak, 2011, Lev. XXXVI, Res. 126, Lev. XXXVII, Res. 127) ile yine Side'de bulunmuş ve Side Müzesinde korunan bir diğer figürlü frizli lahdin uzun kenarına ait parçada (Bu makalede S2 olarak adlandırılacaktır; Turak, 2011, Lev. XL, Res. 137) benzer bir ikonografi hakimdir. Bu ikonografiye Eros komos bezemeli lahitlerde çok sık rastlanmaktadır (Turak, 2011, s. 102). Üzüm ya da çelenk uzatma figürünün değişik varyantlarını Richmond lahdinde de görmek mümkündür (Turak, 2011, s. 102, Lev. XXXVIII, Res. 133; Waelkens, 1982, Taf. 15.2).

Lahdin sağ köşesindeki Nike (Foto. 3, 6), tıpkı sol köşesindeki gibi olup, sadece detaylarda ufak farklılıklar taşımaktadır. Bu Nike betiminin vücut hatları diğerlerine göre daha dolgun olarak işlenmiş olup, göğüsleri daha belirgindir. Köşeli hatlara sahip yüzü dolgun ve elmacık kemikleri çıkık işlenmiştir. Tok ve küt bir çenesi, etli

dudakları, ince uzun ve karakteristik bir burnu vardır. Gözler badem biçiminde olup, aşağı doğru çekiktir. Göz kapakları belirgindir. Dalgalı saçları ortadan ikiye ayrılarak başın üstünde topuz yapılmıştır ve saçın iki buklesi omuzların üzerine düşmüştür. Nike'nin kolları orantısız ve kabaca işlenmiştir. Sol kol ve kanadı yan yüzde (B) betimlenmiştir. Sağ eliyle eteğinin ucundan tutmakta ve sol elinde palmye dalı taşımaktadır.



Fotoğraf 7. Lahit 1, fig. 8-10/ *Sarcophagus 1, fig. 8-10.*

Lahidin kısa yüzü (A), yarı işlenmiş arka yüzün köşesinde yer alan Nike (Foto. 3, 7), yuvarlak yüz hattı, küt bir çene, ince ve küçük dudaklar, küçük burun ve çekik gözlerle betimlenmiştir. Kaş kemeri belirgin ve alın geniştir. Ortadan ikiye ayrılmış olan saçlar, alın çizgisi hizasında yuvarlak bukle halinde başın tepesinde düğüm biçiminde bir topuz oluşturmaktadır. Dalgalı olan saçın bir buklesi sol omzunun üzerine düşmektedir. Köşe figürü olarak kullanılan Nike'nin belirgin, geniş ve açık kanadı yüzeye işlenmiştir. Nike'nin transparan khitonu yakası dökümlü olarak "V" şeklinde göğsün üzerine düşmektedir. Khiton, göğüs altından ince bir kuşak yardımıyla orta kısımda fiyonk biçiminde bağlanmış, kıyafetinin katlanarak bel hizasına kadar sarkan bölümü apotygya oluşturmuştur. Bu haliyle Yunan peplosunu da andırmaktadır. Dökümlü transparan kıyafetin altından göbek deliği belirgin bir şekilde görülmektedir. Ayak bileği hizasına kadar uzanan elbisenin derin iki yırtmacı ve kıyafetin bir rüzgâr esintisiyle uçmuş algısı yaratan görüntüsü dikkat çekmektedir. Tanrıçanın her iki bacağı da yırtmacın arasından görünmektedir. Ayaklar çıplak ve bacak aralıktır. Nike'nin sol kolu ve eli vücut proporsiyonuna göre orantısız bir biçimde büyük ve kaba işlenmiştir.

A yüzünde grup halinde betimlenmiş olan Figür 9 ve 10 (Foto 3, 7) diğer Eroslardan farklı olarak kanatsızdırlar. Eros Komos sahnelerinde alışılmadık dışında bir örnek olarak tanımlayabileceğimiz sahnede Erosların bir mücadelesi betimlenmiştir. Eros Komos sahnesinin konu edildiği lahitlerde Eros figürlerinin mücadelesine ilişkin bir sahneler yaygın değildir. Bu tarz bir sahnenin en yakın örneği Kassel Eski Eserler Koleksiyonundan, Env. No Sk 150 numaralı Torre-Nova stili Eros Komos bezemeli ostotheğin sol kısa kenarında görülmektedir (Waelkens, 1982, s. 56, Nr. 20). Strocka (2017) ostotheği yaklaşık MS. 140 yıllarına tarihler ve Erosların tutumu için sohbet ifadesini kullanmaktadır (s. 27, 70, Kat. No: 16, Taf. 15.1). A yüzünde, birbirleriyle mücadele halinde işlenmiş olan figürlerden soldaki Figür 9 daha dolgun ve çocuk formundadır. Saçları dalgalı ve kulaklarını kapatacak kadar uzundur. Figür 9, Figür 10'un bir adım gerisinde konumlanmış olup, bu Eros figürü ile güreşir gibi bir mücadele halindedir. Her iki figür de cepheden betimlenmiştir. Figür 9, Figür 10'u sağ kolundan yakalamış, bir kolu ile omzundan kendi göğsüne doğru çekip kilitlerken, diğer eli ile bileğini kavramıştır. Figür 10'un ise vücut yapısı diğer Eros figürleriyle benzer işlenmiştir, ancak yüzü erişkin bir erkek gibidir. Cepheden işlenmiş olan figür 10'un başı yanındaki figür 9'a dönük bir biçimde $\frac{3}{4}$ pozisyonda işlenmiştir. Saçları kulak hizasında, dalgalı ve kısadır. Figürün üst gövdesi kaslı ve atletik bir formdadır. Figür 10, sol elinde bir kuş tutarken, figür 9 tarafından kenetlenmiş olan sağ elinde ise yuvarlak bir objeyi (olasılıkla bir meyve) sıkıca tutmaktadır. Eros komos grubuna ait lahitlerde hayvan figürlerine kısıtlı yer ayrılmıştır.



Fotoğraf 8. Lahit 1, fig. 10-11.



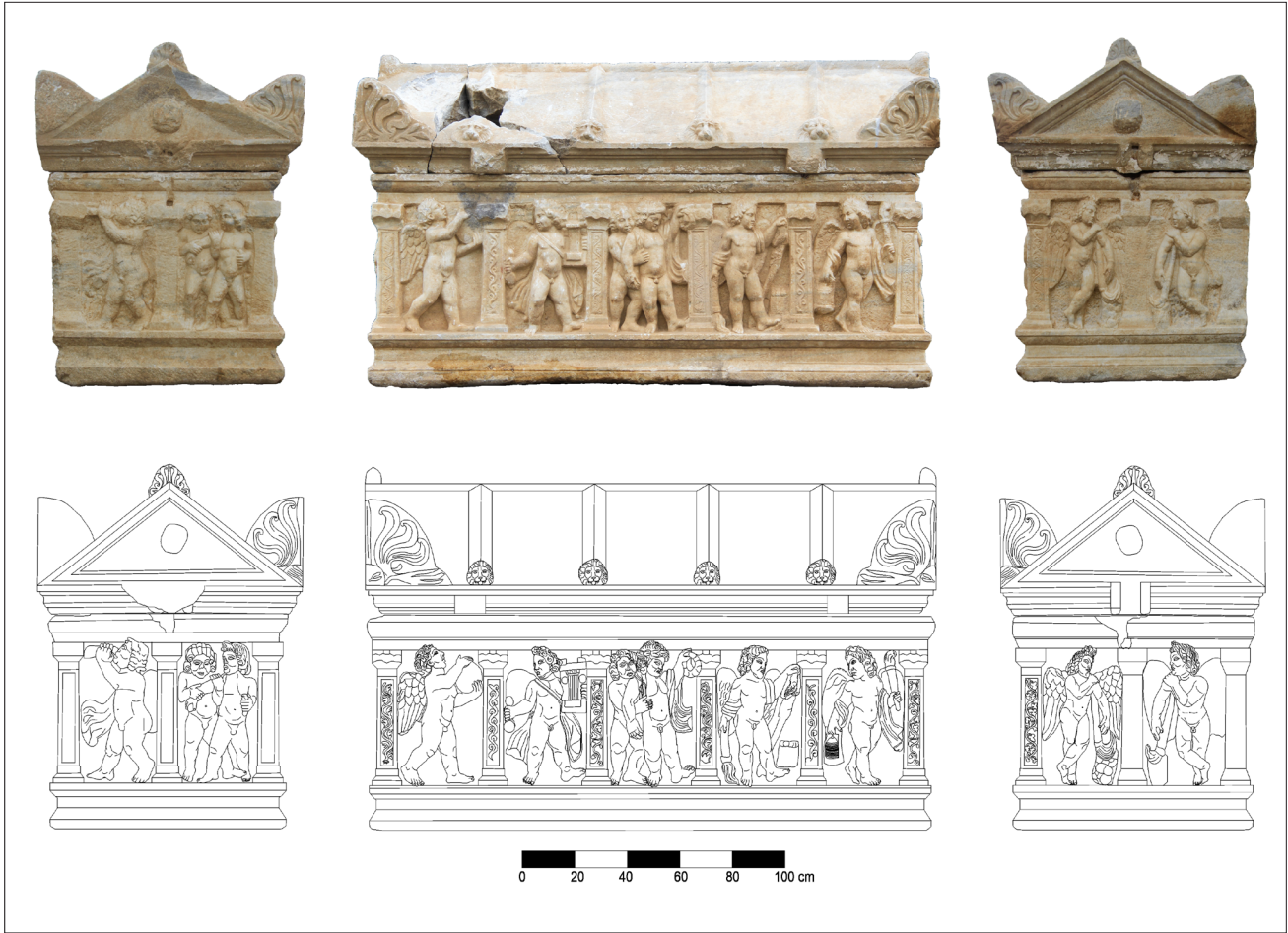
Fotoğraf 9. Lahit 1'in içinde bulunan bir bireye ait kefenlenmiş iskelet kalıntısı / *The shrouded skeletal remains of an individual found inside Sarcophagus 1.*

Attika bölgesinden ele geçen lahitlerde görmeye alışkın olduğumuz bu tarz kanatlı hayvan betimlemelerinde daha çok Eros ikonografisinde de bildiğimiz horozlara ya da güvercinlere yer verilmiştir (Koch, 2019, s. 221; Papagianni, 2007, Taf. 64.3). Figür 10'un sağ bacağı yana açık ve Figür 9'un sol bacağına dayanmış şekilde yere sağlam basmaktadır. Sol bacağı ise dizden bükülü bir biçimde yana doğru hamle yapar vaziyettedir. Mevcut görüntüden Figür 10'un ellerinde taşıdığı kuş ve objeyi korumak için, Figür 9'un elinden kurtulmaya çalıştığı anlaşılmaktadır. Lahidin diğer kısa yüzünde (B) betimlenmiş olan Figür 11 (Foto. 3, 8), olgun bir yüze, kısa ve dalgalı saçlara sahiptir.

Cepheden betimlenmiş olan Eros omzunda Herakles'in aslan postunu ve lobutunu taşımaktadır. Figür 5'te (Foto. 5) olduğu gibi Eros betimli lahitlerde Herakles ile ilgili bir sahnenin işlenmiş olması Eros Komos grubu için sıra dışı bir durumdur. Ancak Figür 11 bu ikonografinin görüldüğü yegâne örnek sayılamaz. Ostothekler üzerinde Erosların aslan postu ve lobut ile benzer bir ikonografide gösterildiği örnekler mevcuttur (Franz, 1929, s. 223, Pl. XLI.1; Strocka, 2017, s. 62, Kat. No. 3; 67, Kat. No. 6; 68, Kat. No. 8; 69, Kat. No. 11; 152). Koch Antalya ve Beyrut örneklerini Torre-Nova grubunda değerlendirir ve MS. 2. yüzyılın 3. çeyreğine tarihler (Koch, 1982, 188-189, Fig. 21). Lahitler söz konusu olduğunda aslan postu taşıyan ve Figür 11 ile paralellik kurulabilecek tek örnek ise Vatikan Müzesinde korunan, yine Roma tipi bir lahit üzerinde görülen figürdür (Kranz, 1999, s. 60, 63, Lev. 31.1-3).

Bahse konu lahdi Kranz Asyatik tipten etkilenen bir sanat ürünü olarak tanımlamaktadır (Kranz, 1999, 101). Figür 11 sağ eliyle omzunun üzerindeki lobutu ve postu tutarken, havaya kaldırdığı sol kolunu dirseğinden bükerek sırtına doğru uzattığı eliyle lobutu ve postu kavramaktadır. Postun arka bacakları, Eros'un sağ omzunun üzerinden dizine kadar inerken, başı ise sol omuzu ve kanadının arkasından kalçasına doğru sarmaktadır. Eros'un vücudunda hafifçe kendi sağına doğru bir dönüş görülmektedir. Figürün sağ kanadı postun altında kaldığından işlenmemiş, sol kanadı Eros'un omzunun arkasında aslan başının hemen üzerinde betimlenmiştir.

Lahdin köşesinde yer alan ve ön yüzünde anlatılan figür 7'nin simetriği olan figür 12'deki Nike (Foto. 3, 8), biçim olarak benzer olup, detaylarda ufak farklılıklar taşımaktadır. Yuvarlak yüz hattı, küt bir çene, ince ve küçük dudaklar ve küçük burun ile betimlenmiştir. Alt ve üst göz kapakları daha şişkin, aşağı doğru çekik ve yarı açık olarak işlenmiştir. Kaş kemeri belirgin ve alnı dardır. Yüzde yorgun ve hüzünlü bir ifade hâkimdir. Saçları ortadan ikiye ayrılarak gevşek bir biçimde toplanmıştır. Başın tepesinde bir taç bulunmaktadır ve saçın bir buklesi sağ omzunun üzerine düşmektedir. Diğer köşe figürlerine göre daha özensiz ve yüzeysel işlenmiş olan Nike'nin sağ kolu ve eli vücut proporsiyonuna göre orantısız bir biçimde büyük ve kaba işlenmiştir. Figürün sol kolu ve kanadı arka yüze denk geldiği için işlenmemiştir. Lahit 1'in içinde kumaşa sarılarak gömülmüş olan bir birey bulunmuştur (Foto. 9).



Fotoğraf 10. Lahit 2'nin fotoğraf ve çizimi/ *Photograph and drawing of Sarcophagus 2.*

PİLASTERLİ LAHİT (LAHİT 2) (FOTO. 10)

Lahit 2 (Foto. 10) pilasterli lahitler grubunda değerlendirilmektedir. In-situ halde korunmuş olan lahdin kapağı beşik çatı formundadır. Lahdin yapımında ince kristalli beyaz mermer kullanılmıştır. Lahit 2 de Lahit 1 gibi Hisardere mermer ocağından elde edilen mermerden imal edilmiştir.

Lahit 2'nin kapağı (Foto. 10) tıpkı Lahit 1'de olduğu gibi dört kalypter ile bölünerek bir çatı görünümü verilmiştir. Ön yüz sol köşede yer alan kalypter ve köşe akroteri arasında kalan ilk stroter daha önceki yıllarda yapılan kaçak kazı sırasında kırılarak tahrip edilmiştir (Foto. 2). Lahit teknesi üzerine alçı harç ile kenetlenmiş olan kapak; 45 cm yüksekliğinde, 234 cm uzunluğunda ve 106 cm genişliğindedir. Beşik çatı formundaki kapak, dört adet köşe ve iki adet palmet bezemeli tepe akroteriyle süslenmiştir. Kapağın iki kısa kenarında kenet oyuntuları bulunmakta ancak herhangi bir metal kalıntısı görülmemektedir. Lahit kapağının uzun kenarlarında ikişer adet, taşınması ve ikincil gömüler esnasında açılıp kapanmasını kolaylaştırmak amacıyla yapılmış çıkıntılar bulunmaktadır (Foto. 10). Kalypterlerin her birinin ucuna birer aslan başı çörtlen

kabartması işlenmiş olup, yalnızca ön yüzdekiler özenlidir. Lahit kapağının ön yüzünde bulunan akroterler palmet motifleriyle bezemeliyken arka yüzündekiler kabaca bırakılmışlardır. Kapağın alınlığında kaba ve özensiz işlenmiş kalkan motifleri bulunmaktadır (Foto. 10).

Lahdinteknesi 85 cm yüksekliğinde, 223 cm uzunluğunda ve 87 cm genişliğindedir. Lahdin ön, uzun yüzü ve iki kısa yüzü Lahit 1'de olduğu gibi Eros Komos (Koch, 2001, s. 151) figürleri ile süslenmiş olup Lahit 1'den farklı olarak sahneler pilasterler ile sınırlandırılmıştır. Lahdin arka yüzü işlenmemiştir. Lahdin ön yüzünde üzerleri sarmaşık dallarıyla bezeli altı pilasterin böldüğü beş ana sahne bulunmaktadır. İznik pilasterli lahitlerinin nadir örneklerinden biri olduğu düşünülen Lahit 2 bu yalın stili ile Koch'a (2001) göre; öykündükleri sütunlu lahitler ile kesin bir ayrışmaya yol açmıştır (s. 239). Aynı zamanda yine Koch'a (2001) göre pilasterin üzerinde var olan sarmaşık bezemeleri de İznik yerel atölyelerinin bir belirtecidir (s. 239-240). Bursa ve İznik müzelerinde korunmakta olan pilasterli lahitlerin bölgeye has olarak kalmasında, yerel gri-siyah mermerin kullanmasının da etkili olduğu düşünülmektedir (Wiegartz, 1965, s. 50, Taf. 38. a-d).

Pilaster kaideleri ve başlıları detaylandırılmadan işlenmiştir ki bu durum da yine İznik yerel atölyelerine özgüdür (Koch, 2001, s. 240). Pilasterler arasında altı adet Eros figürü görülmektedir. Ön yüzde yer alan Eros'ların yönelimi soldan sağa doğrudur.



Fotoğraf 11. Lahit 2, fig. 1 / *Sarcophagus 2, fig. 1*

Sol başta yer alan Figür 1 (Foto. 10, 11), öne attığı sol adımı ve dizden kırarak parmak uçlarına bastığı sağ ayağı ile sahnenin sağına doğru ilerlemektedir. Genel görünüş itibariyle dolgun bir çocuğu andıran figürün yüz biçimi daha çok erişkin bir insana benzemektedir. Geriye attığı başında kulakları örten bukleli saçları, büyük bir burnu, şişkin dudakları ve irice işlenmiş göz çukurları belirgindir. Eros'un duruşu nedeniyle sahnede sadece sağ kanadı yarı açık halde görülmektedir.

Sol eliyle alttan desteklediği ve sağ eliyle ritim tuttuğu anlaşılan bir tympanon taşımaktadır. Eros Komos sahnelerinde sarhoşluğun verdiği etkiyle neşe içinde, kendilerini müziğin ritmine kaptıran bu tarz figürleri birçok lahitte görmek mümkündür. Bugün Berlin'de Pergamon Müzesi envanterine kayıtlı, Tyros'ta bulunmuş lahit parçasında Tympanon çalan Eros figürü, her ne kadar başının yönlendirmesi geriye doğru olsa da, Lahit 2 ile benzer ikonografide işlenmiştir (Wiegartz, 1965, s. 63, Taf. 12.c). Tympanon çalan Eros figürlerine Attika tipi Eros Komos lahitlerinde de rastlamak mümkündür. Salona'da bulunmuş olan ve Prokonnesos mermerinde imal edilen lahit üzerinde de sol eliyle alttan desteklediği ve sağ eliyle ritim tuttuğu tympanonu çalan bir Eros görülmektedir (Koch, 2018, s. 813, Fig. 7). Berlin örneğinde olduğu gibi Eros sola ilerlerken başını sağ tarafa çevirmiştir. Roma kent lahitlerinde de benzer sahneler rastlamak mümkündür (Kranz, 1999, s. 51-52). Eros'un yüzünde donuk bir ifade olsa da figürün hareketleri nedeniyle sahnede canlı bir anlatım vardır.

Figür 2 (Foto. 10, 12) cepheden tasvir edilmiş olup, dolgun bir çocuk görünümündedir. Sağa çevirdiği başında, kulakları örten bukleli saçları, belirgin kaş kemeri, badem biçimli gözleri, küçük kibar bir burnu, düzgün işlenmiş dudakları ve küçük bir çeneyle bir çocuk yüzüne sahiptir. Figürün sağ kanadı, telekleri işlenmeksizin yapılmıştır. Vücudun ağırlığını sağlam yere bastığı sağ bacağı üzerine verirken sol ayağın topuğu ile yere basmaktadır. Dirseğinden kırarak yana açtığı sağ elinde plectrum (Lat. Lir çalmaya yarayan mızrap, çalgıç), sol elinde ise sol kirişinden kavradığı ve göğsüne yasladığı bir kithara bulunmaktadır. Anadolu'da bulunan Eros Komos sahneli lahitlerde kithara çalan ya da taşıyan Eroslara rastlanmamıştır. Bu yönü ile de Lahit 2 sıra dışı bir örnek olarak karşımıza çıkar. Attika ve Roma lahitlerinde, Eros Komos sahnelerinin müzisyen grupları içinde sevilerek kullanılan kithara çalan Eroslar, hemen hemen her zaman, Lahit 2'de olduğu gibi, sağa doğru ilerler, figür başını geriye çevirmiştir ve vücutta $\frac{3}{4}$ oranında bir dönüş görülür. Sol ellerinde bir kithara tutarlar ve sağ ellerini dirsekten kırarak gergin bir şekilde geriye doğru uzatırlar. Hemen hemen hepsinin sağ elinde bir plectrum vardır (Kranz, 1999, s. 50, Taf. 18.2-21.1; Papagianni, 2011, s. 235, Fig. 3). Üst gövdede sağ omuzundan gelip, sol göğüs altından sırtı doğru geçen bir kemer görülmektedir. Erosun pelerini bacaklarının iki yanında uçuşur vaziyette betimlenmiştir.



Fotoğraf 12. Lahit 2, fig. 2 / *Sarcophagus 2, fig. 2*

Figür 3 ve 4 grup olarak betimlenmiştir ve Lahit 1'de anlatılan "Destek Grubu" başlığı altında incelenmesi gereken figürlerdir. (Foto. 10, 13). Lahit 1'in aksine kompozisyon alanının da dar olması nedeniyle destekleyici Eros dik durmaktadır. Figür 4 alkolün etkisiyle sarhoş haldedir. Ayakta durmakta zorlanan ve tamamen çıplak betimlenmiş olan Eros, omuzlarından sarkan bir manto

giymektedir. Sarhoşluğun etkisiyle başı öne düşmüştür ve yüzünde yorgun bir ifade hakimdir. Dalgalı saçları yuvarlak bukleler halinde şekillendirilmiş ve çiçek çelengi ile süslenmiştir. Sarhoş olan Eros'un sağ eli vücudunun yanına düşmüş olup, karşıya uzattığı ve pilaster başlığına dayadığı sol elinde ise bir çiçek çelengi taşımaktadır. Cepheden işlenmiş olan figür, dizini bükerek yere sağlam bastığı sağ ayağı ile pilaster kaidesine dayadığı sol ayağından destek almaktadır. Sarhoş olan Figür 4'ün hemen arkasında düşmesini engelleyen Figür 3 bulunmaktadır. Cepheden işlenmiş olan Eros, Figür 4'ün belinden tutmuş ve göğsünü sırtına dayayarak düşmemesi için destek sağlamıştır. Yüzündeki yorgun ve baygın ifadeden sarhoş olduğu anlaşılan Figür 3, çenesini Figür 4'ün omzuna dayamıştır. Figür 3'ün sol bacağı dizden bükülü, bir adım önde ve parmak ucuna basmaktadır.

Sağ bacağı da aynı şekilde dizden bükülü, cepheden betimlenmiş olup, vücut ağırlığını taşımaktadır. Figür 3'ün saçları Figür 4 ile aynı biçimde işlenmiş olup, başında çiçek çelengi bulunmamaktadır. Figür 3 ve 4'ün bir arada işlendiği sahne kompozisyonun kalabalık ve pilasterler arasında işlenmiş olması nedeniyle figürlerin kanatlarına yer verilmemiştir.



Fotoğraf 13. Lahit 2, fig. 3-4 / *Sarcophagus 2*, fig. 3-4

Figür 5'in vücudunda $\frac{3}{4}$ 'lük bir dönüş hakimdir (Foto. 10, 14). Başı profilden betimlenmiş olan Eros'un üst gövdesi kaslı ve atletik bir görüntüye sahiptir. Bukleli saçları kulaklarını kapatacak şekilde uzundur. Figür sağ elinde Lahit 1 figür 2'de olduğu gibi bacaklarına paralel, yere doğru uzattığı bir meşale tutmaktadır. Meşalenin yanan ateşi rüzgârın etkisiyle hareket kazanmıştır. Figür 5'in önünde, dik duran bir meşale görülmektedir. Eros Komos sahnesinin işlendiği lahitlerde daha önce benzerine

rastlanmayan bir kompozisyon halinde olan Eros, yukarı kaldırdığı sol eliyle kanadından tuttuğu bir kuşun tüylerini, önünde duran meşalenin alevinde alazlamaktadır. Figür 5'de betimlenen Erosun Attika lahitlerinde görmeye alışkın olduğumuz kurban sahnelerine benzer bir ritüeli (Papagianni, 2007, s. 188, Taf. 64. 4) gerçekleştirdiğini düşünebiliriz. Thessaloniki örneğinde her ne kadar kurban edilen bir keçi olsa da tanrıya yapılan sununun mantığı aynı olmalıdır. Thessaloniki ile benzer kurban sahnesini Side Arkeoloji Müzesi envanterine kayıtlı bir başka lahitte de görmekteyiz (Papagianni, 2007, s. 189, Taf. 65. 3). Sahnede bir Herme (belki de bir sunak) önünde boynuzundan tuttuğu keçiyi kurban etmek üzere olan bir Eros görülmektedir. Lahit 2, Figür 5'in bir kuşu meşale alevinde yakmak suretiyle gerçekleştirdiği bu eylemi ritüelin dışında tutmak mümkün değildir. Eros'un bacağı ile pilaster arasındaki boşlukta bir meyve sepeti (ya da sunak) betimlenmiştir. Çıplak olan figürün üzerinde sol omzundan ve sağ dirseğinden sarkan bir manto bulunmaktadır. Eros'un kanatları kontür biçiminde işlenmiş olup, tüy detayları verilmemiştir.



Fotoğraf 14. Lahit 2, fig. 5 / *Sarcophagus 2*, fig. 5

Figür 6'nın vücudunda diğer figürlerde olduğu gibi $\frac{3}{4}$ 'lük bir dönüş hakimdir (Foto. 10, 15). Sağa doğru yürür vaziyette betimlenmiş olan Eros'un başı arkasına dönüktür. Ense hizasında uzun ve dalgalı saçlarla betimlenmiş olan figür diğerlerinden farklı olarak daha çocuksu bir yüze sahiptir. Eros vücuduna paralel uzattığı sağ elinde Lahit 1 Figür 5'de olduğu gibi benzer bir ikonografi söz konusudur. Ancak figür, Lahit 1 Figür 5'de olduğu gibi sağ elinde bir fener taşırken, dirsekten bükülü bir biçimde ileri uzattığı diğer elinde ise Lahit 1 Figür 5'den farklı olarak lobut yerine bir meşale taşımaktadır. Daha önce de belirtildiği gibi Anadolu'da örneğine sık rastlanmayan fener taşıyan Eros figürleri genelde birbirine destek olan Eros grubu ile bir ilişki içerisindedirler (Kranz, 1999, s. 57, Taf. 18.3 Kat. 6).

Her ne kadar Lahit 2, pilasterler ile sahnelere bölünmüş olsa da aslında seçilen konu itibari ile sahnelerde bir birliklik söz konusudur. Bu yönü ile fener taşıyan Figür 6'nın, Figür 3 ve 4 ile bir grup oluşturması, yani birbiri ardına sıralanması beklenmelidir. Ancak Lahit 2'de tıpkı istisnai bir örnek olarak gösterilen Ostia Lahdinde olduğu gibi (Kranz, 1999, Taf. 18.2) Figür 3-4 ile Figür 6 arasında Figür 5'in betimlendiği görülmektedir. Ancak Ostia Lahdinde tanrı alayının bir parçası olan ve sahnede olay örgüsünün akışını bozmayan kithara çalan bir Eros yer alırken, Lahit 2'de "destek grubu" ile "fener taşıyan Eros" arasında, neredeyse konu ile bağımlı kuramayacağımız "sunu yapan Eros" figürü girmiştir. Çıplak olan Figür 6'nın üzerinde sol omzundan ve sağ dirseğinden sarkan bir manto bulunmaktadır. Figürün her iki kanadının dış hatları yüzeysel olarak işlenmiş olup, tüy detayları verilmemiştir.



Fotoğraf 15. Lahit 2, fig. 6 / *Sarcophagus 2, fig. 6*

Lahidin kısa yüzü (A), üç pilaster ile iki sahneye ayrılmıştır. Soldaki Eros figürünün (Foto. 10, 16), lahit üzerine işlenmiş diğer bütün Eros'larla karşılaştırıldığında oldukça özensiz bir işçiliğin ürünü olduğu anlaşılmaktadır. Profilden betimlenmiş olan Eros'un dalgalı saçları diğerlerinden farklı olarak kısadır. Sağ bacağı bir adım önde, sol bacağı ise dizden bükülü bir biçimde hareket halindedir. Figürün başı hafifçe yukarıya kalkık, her iki kolu baş hizasında havada ve elleri çalmakta olduğu aulos'u kavramaktadır. Aulos çalan Eros figürleri Komos sahnelerinde sıklıkla görülen bir figür olarak karşımıza çıkar. Erken evrelerde bir pelerin giydiği görülen Erosların geç dönemlerde çıplak olduğu bilinmektedir (Kranz, 1999, s. 48-49). Dionysos alaylarının vazgeçilmez unsurlarından biri kabul edebileceğimiz müzisyenlerin bir yansıması olarak görülen aulos çalan Eroslara en iyi örnek Ostia Arkeoloji Müzesi'nde sergilenmekte olan bir lahdin kısa kenarında görülmektedir (Papagianni, 2011, s. 236, Fig. 4). Her ne

kadar Lahit 2'nin işçiliği Ostia örneğine göre kaba olsa da ikonografisi oldukça benzerdir. Ostia örneğinde sola doğru ilerlediği görülen Eros iki eli ile kavradığı aulosu şişkin yanakları ile üfleemektedir. İşçilik farkına rağmen detaylarda Lahit 2 ile benzerlikler söz konusudur. Her ne kadar özensiz bir işçilik hâkim olsa da figürün yüzündeki ifade, yanağının aldığı şişkin şekil üfleme/ nefesli bir çalgı çaldığını desteklemektedir. Eros'un karın hizasında savrulan, yüzeysel işlenmiş giymiş olduğu mantoya ait kumaş ayrıntısı görülmektedir. Figürün kanadı bezeme alanının dar olması sebebiyle işlenmemiştir.



Fotoğraf 16. Lahit 2, fig. 7-9 / *Sarcophagus 2, fig. 7-9a*

Kısa Kenar A'da, diğer panelde iki Eros (Foto. 10, 16) figürü grup oluşturmaktadır. Figürlerin işlendiği alanın yetersiz olması nedeniyle her iki Eros da kanatsız betimlenmiştir. Lahit 1 Figür 9-10'da (Foto. 7) olduğu gibi birbirleriyle mücadele halinde olan Eros'ların saçları dalgalı, yuvarlak bukleli ve kulaklarını kapatacak kadar uzundur. Figür 8, Figür 9'un bir adım gerisinde konumlanmıştır. Her iki figür de cepheden betimlenmiştir. Figür 8 diğer figürü sağ kolundan yakalamış, bir kolu ile omzundan kendi göğsüne doğru çekip kilitlerken, diğer eli ile bileğini kavramıştır. Figür 9'un başı Figür 8'e dönük bir biçimde $\frac{3}{4}$ profilden işlenmiştir. Figür 9 sol elinde bir kuşu, Figür 8 tarafından kenetlenmiş olan sağ elinde ise yuvarlak bir objeyi (olasılıkla bir meyve) sıkıca tutmaktadır. Figür 9'un sağ bacağı yana açık ve Figür 8'in sol bacağına dayanmış şekilde yere sağlam basmaktadır. Sol bacağı ise dizden bükülü bir biçimde yana doğru hamle yapar vaziyettedir. Mevcut görüntüden Figür 9'un ellerinde taşıdığı kuş ve objeyi korumak için, Figür 8'in elinden kurtulmaya çalıştığı anlaşılmaktadır. Lahidin kısa kenar (B) yüzü üç pilaster iki panele ayrılmıştır (Foto. 10, 17). Figür 10 ve 11 antitetik biçimde işlenmişlerdir.

İZNİK/HISARDERE NEKROPOLÜ'NDE BULUNAN EROS-KOMOS BEZEMELİ İKİ LAHİT

Başları $\frac{3}{4}$ profilden, gövdeleri cepheden betimlenmiştir. Her iki figür de ayakta ve tamamen çıplaktır. Simetrik işlenmiş olan bu figürler birer yükselti üzerine ters olarak oturtulmuş meşalelerini koltuk altlarına dayamışlardır. Bacakları çapraz bir biçimde durmaktadır. Meşaleye yaslanan omuzlarını diğer elleriyle destekleyerek çenelerini bu ellerinin üzerine dayamışlardır. Her iki Eros figürünün de saçları dalgali ve enselerini örtecek biçimde uzundur. Yuvarlak yüz hatlarıyla betimlenmiş olan Erosların, kapalı olan gözlerinden uyudukları anlaşılmaktadır. Bu ikonografi Anadolu'da bulunan Eros Komos lahitlerinde kullanılmamıştır. İznik Hisardere Nekropolü'nde 2015 yılında bulunan ve yazıtı nedeniyle "Antigonos Lahdi" olarak adlandırılan lahdin doğu kısa kenarında benzer bir ikonografi vardır (Ekin Meriç-Drayer, 2021, s. 54, Abb. 13,2). Antigonos Lahiti'nde Eros figürleri paneller içinde betimlenmişlerdir. Erosların İznik örneklerinde olduğu gibi meşalelerine yaslanmış ve yas halinde gösterildiği Aizonoi ve Aphrodisias'dan birer örnek bilinmektedir (Strocka, 2017, s. 15). Lahitte ana konu olarak Erosların seçilmemiş olmasına karşın benzer bir ikonografiyi işleminde yaşanan kayıpların ardından duyulan matem yansıtılmak istenmiştir. Diğer Eros betimlerinden farklı olarak Figür 10 ve 11'in kanatları arkalarında iki yana açıktır. Figür 10'un kanatlarının telek tüyleri belirginken, Figür 11'in kanatları yalnızca kontür biçiminde betimlenmiş, detaylar işlenmemiştir.



Fotoğraf 17. Lahit 2, fig. 10-11 / *Sarcophagus 2, fig. 10-11*

Lahit kapağının kaçak kazı sonucu kırılmış olması nedeniyle teknenin içi toprak, modern atık ve su ile dolu şekilde ele geçmiştir (Foto. 18). İki genç-erişkin bireye (17-25 yaş) ait iskelet, önceki yıllarda tespit edildiği gibi (Ekin Meriç-Drayer, 2021), mezar zeminine yerleştirilmiş ahşap plakalar üzerine yatırılmıştır. Bu iskeletlerden güney yönündeki erkek, kuzey yönündeki ise kadın bireye aittir. Mezar hediyesi olarak boncuklu bir çift altın küpe bulunmuştur (Foto. 19).



Fotoğraf 18. Lahit 2'nin içinde bulunan iki bireye ait iskelet kalıntısı/ *Skeletal remains of two individuals found inside Sarcophagus 2*



Fotoğraf 19. Lahit 2'nin içinde bulunan altın küpeler / *Gold earrings found inside Sarcophagus*

SONUÇ

Antik çağ insanının sosyal statüsü ve ölümden sonraki yaşam inancına ilişkin bilgiler alabildiğimiz mezar yapıları, arkeolojinin ilgi çeken konularının başında gelmektedir. Roma İmparatorluk döneminde severek kullanılan lahitler de bu bilgileri alabildiğimiz önemli kaynakların başındadır. MS 2. yüzyılda Roma İmparatorluğu'nun hemen hemen bütün merkezlerinde gördüğümüz gömüt yöntemi olarak lahit kullanımı ve imalatı, iktisadi hayata ilişkin bilgiler vermesi açısından da önemlidir (Kaya, 2018, s. 11).

İşlenmiş ya da yarı işlenmiş olarak ocaklardan çıkarılan lahitlerin; mermer cinsi, malzeme kalitesi ve işçiliği gibi unsurlar son alıcı için önemli ölçütler arasındadır (Yarı işlenmiş lahitler için bkz. Waelkens vd. 2019). Anadolu'da geleneği çok eskilere dayanan doğal taş işçiliği ve malzemesi, Roma İmparatorluk döneminde ocakların yeniden organize edilmesiyle birlikte Akdeniz havzasında yer alan birçok kente lahit ihraç edilmesine neden olmuştur (Koch, 2001, s. 172).

Bu merkezler arasında Dokimeion mermer ocaklarının özel bir yeri vardır. Her ne kadar Anadolu'nun merkezinde, diğer merkezlerle görece ulaşımı daha zor olan bir bölgede yer alsa da "Dokimeion Sütunlu Lahitleri", malzemesi ve işçiliği sayesinde diğer iki merkez arasından tercih edilen bir ocak olmuştur (Albustanlıoğlu, 2011, s. 36; Waelkens vd., 2019, s. 200). Son yıllarda yapılan çalışmalarla Dokimeion mermeri ile üretildiği düşünülen bazı eserlerin yerel mermerler ile üretildiği anlaşılmıştır. Bunun yanı sıra, geçmişte "Dokimeion Atölyesi/İşiliği" olarak belirlenen ve bu başlık altında toplanan birçok eserin de üretim yerleri ve işlikleri hakkında yeni görüşler ileri sürülmektedir (Bkz. Korkut, 2018). Dokimeion işliklerine atfedilen lahitlerinin Roma İmparatorluğu'nun dört bir yanına ulaşımında olasılıkla kuzeyde Nikomedia, batıda Smyrna ya da Ephesos ve güneyde ise Attaleia ya da Perge kentlerinin limanları kullanılmış olmalıdır (Ward-Perkins, 1980, s. 30; Koch, 2001, s. 271). Bu limanlardan yola çıkan lahitler; Suriye, Filistin, Arabistan, Rodos, Girit, Atina, Dalmaçya ve hatta İtalya bölgelerine de ihraç edilmişlerdir (Koch, 2001, s. 172, 271, 280; Waelkens vd., 2019, s. 200).

Nicaea kenti doğal taş üretimi söz konusu olduğunda, her ne kadar diğer kentler gibi ihracat konusunda başarılı olamasa da, önde gelen şehirlerden bir tanesidir. Bugün modern kette görebildiğimiz antik dönem yapılarının birçoğunda İznik çevresinde bulunan antik ocaklardan sağlanan gri-siyah (bigio antico) yerel mermerin kullanıldığı bilinmektedir. İznik çevresinde tespit edilebilen mermer ocaklarının sayısı ve büyüklüğü göz önünde bulundurulduğunda, bu ocaklardan elde edilen mermerlerin sadece şehrin imarında kullanılmadığı görüşü ortaya konulmuştur (Yavuz vd., 2012). Özellikle bugün dahi işletilmekte olan Deliktaş mermer ocakları bu anlamda öne çıkmaktadır. Roma döneminde mermer ocaklarının varlığı ve aktif bir şekilde kullanılması lahit üretiminde de etkili olmuştur (Wiegartz, 1965, s. 50).

Nicaea kentine özgü olarak tanımlanan "pilasterli lahitler" (Koch, 2001, s. 239-240) grubunun imalatında yerel taşın kullanılması ve kendine has işçiliğinin olması kentin bir lahit işliğine sahip olduğunu göstermektedir. Nicaea'nın bir diğer önemli üretim merkezi ve Dokimeion Sütunlu Lahitlerinin

ihraç edildiği limanlardan biri olduğu düşünülen Nikomedia'ya yakınlığı (Koch, 2001, s. 271; Ward-Perkins, 1980, s. 30), Dokimeion stiline öykünen pilasterli lahitleri üreten bir işliğe sahip olması fikrini akla yatkın kılmaktadır. İznik çevresinde bulunan ve yerel mermer ile üretildiği tespit edilen lahitlerin hemen hemen hepsi dönemin ünlü işliklerine nazaran daha yalın bir tarzı yansıtır. Hisardere Eros Komos sahneli lahitler de İznik çevresinden elde edilen mermerler ile imal edilmişlerdir.

Eros Komos betimli Roma İmparatorluk Dönemi lahitleri, Roma kentinde çok sevilen ve Erken Antoninler döneminden başlayarak Constantinus dönemine değin (Koch, 2001, s. 81; Kranz, 1999, s. 47-48) tercih edilen konular arasında gösterilmektedir (Koch, 2001, s. 122). Erosların içkili bir eğlence sonrasında gösterildiği komos sahneleri, Anadolu için aslında yabancı sayılabilecek bir konudur. Attika'dan ithal edilen (Koch, 2001, s. 166) ve Roma kentinin zevkine göre yaratılan bu konu (Korkut, 2006, s. 27) MS. 160-170 yılları arasında Anadolu'daki takipçileri tarafından lahit üretiminde kullanılmıştır (Waelkens, 2019, s. 589, 597; Waelkens vd., 2019, s. 211)). Özellikle Side Mausoleium'undan bulunan ve MS. 155-170 yılları arasına tarihlenen (Waelkens, 2019, s. 597) S1 lahdi (Turak, 2011, Lev. XXXVII, Res. 127), Hisardere Lahit 1 örneğine değin, Anadolu'da ele geçen en iyi korunmuş Eros Komos lahdi olarak kabul edilmekteydi. S1 figürlü frizli lahdinde, figürlerin işleniş ve sahnenin devamlılığı, model aldığı Attika tipi lahitlerden farklıdır. Attika tipi lahitlerde genellikle bir uzun yüz ana sahne olarak seçilir, iki yan yüze bazen ana sahnede var olan Eros modellerinden biri ya da bir kurban sahnesi işlenir ve arka yüz antitetik duran sfenks benzeri karışık varlıklarla bezenir (Koch, 2019, s. 222). Lahit 1 sahnenin devamlılığı bakımından S1 lahdiyle paralellik göstermekle birlikte arka yüzün işlenmeyişi ile farklıdır. Her ne kadar farklılıklar söz konusu olsa da dönemin modası içerisinde değerlendireceğimiz Lahit 1 ve S1 örnekleri aynı ekolün çağdaş yaratıları olmalıdır. Bu halde Lahit 1 için verilebilecek en geç tarih MS 170 yılı olmalıdır.

Lahit 2 (Foto. 10), tüm Eros Komos lahit grupları arasında kendine has bir yere sahiptir. Gerek Attika gerekse de Roma kent gruplarında komos alayı, pilasterlerle bölünmüş bir düzenleme içinde yer almamıştır. Bu durum alayın mekânsal ve zamansal bütünlüğüne de aykırıdır. Komos sahneleri içinde pilasterler ile bir mekân belirtme durumu sadece Torre-Nova Grubunda karşımıza çıkar (Waelkens, 1982, s. 50-56). Ancak bu grubun en bilinen örneği olan Richmond lahdinde bile, sütunlar lahit teknesinin iki yanında yer almaktadır (Waelkens, 1982, s. 53-54). Her ne kadar Lahit 2'de Eroslar pilasterler arasına yerleştirilmiş olsa

da, diğer komos sahneli lahitlerde olduğu gibi, sahnede bir bütünlük hissi vardır. Bu haliyle Nicaealı ustaların, figürlü frizli lahitlerden aşına oldukları Eros Komos betimini, yerel “pilasterli lahitler” kompozisyonu ile birleştirdiklerini söylemek mümkündür.

Gerek Lahit 1 (Foto. 3) gerekse de Lahit 2’de (Foto. 10) kullanılan Eros figürleri de Anadolu’da bilinen örnekler arasında bazı farklılıklar göstermektedir. Lahit 1’deki Figür 5 (Foto. 5), Anadolu’da bulunan Eros Komos betimli lahitler içinde benzeri bulunmayan bir ikonografi ile betimlenmiştir. Figür 3 ve 4 ile bir grup oluşturduğu (Kranz, 1999, s. 57, Taf. 18.3 Kat. 6) düşünülen Figür 5 sağ elinde taşıdığı fener ile Anadolu’daki tek örnektir. Ayrıca Figür 5’in sol elinde tuttuğu ve omuzuna yasladığı lobutu da bu şekilde taşıdığı bir betimleme, tüm Roma dünyasında Eros Komos lahitlerinin hiçbirinde görülmemektedir. Figür 11 (Foto. 8) yine Herakles ikonografisine sahip bir betimleme ile karşımıza çıkar. Figür aslan postu (Karşılaştırma için bkz. Kranz, 1999, s. 60, 63, Lev. 31.1-3) ve lobut ile betimlenmiştir. Ostotheklerden tanıdığımız bu ikonografi büyük boyutlu lahitlerde görülmemektedir. Eros’un Herakles gibi gösterilmesi Nicaea’ya özel bir durum olmalıdır. Sikke ve yazıtlarda belirtildiğine göre Nicaea kentinin kurucuları Tanrı Dionysos ve yarı tanrı Herakles’tir. Bu nedenle kentin kurucu ve koruyucu kahramanı Herakles’i Nicaea’da bir mermer ocağından çıkarılmış, işlenmiş ve son alıcısına burada ulaşmış bir mermer lahit üzerinde Eros ikonografisi ile görmek mümkün olmuştur (Bekker-Nielsen, 2008, s. 22). Deliktaş maden ocağında insan boyutunda işlenmiş olan Herakles kabartmasının benzer bir örneği Orta çağ kent surlarında devşirme malzeme olarak kullanılan bir mermer blok üzerinde de görülmektedir. Ayrıca Tiyatro kazılarında bulunan Herakles figürlerine de rastlamak mümkündür (Ekin Meriç, 2019, s. 90, fig. 6-7).

Lahit 2’nin Erosları da tıpkı Lahit 1’de olduğu gibi kendine has bazı özellikler barındırmaktadır. Lahit 1 ile benzer Eros ikonografilerine sahip olan Lahit 2, Figür 5 (Foto. 14) ile belirgin bir biçimde tüm Eros Komos lahitlerinden ayrılmaktadır. Figür 5’in yapmakta olduğu alazlama işi Eroslar için benzersiz bir betimlemedir. Gerek Lahit 1’de gerekse de Lahit 2’de kısa kenar A’da (Foto. 7, 16) betimlenmiş olan mücadele sahnesi de Eros Komos sahneli lahitler için alışıldık bir durum değildir. Lahit 1 ve Lahit 2’de sahnenin merkezinde betimlenmiş olan ikili destek grupları (Foto. 5, 13) Roma kenti örneklerinden yola çıkılarak Kranz tarafından MS 150 ve sonrasında tarihlenmektedir (Kranz, 1999, s. 56-57).

Sonuç olarak; Hisardere Eros Komoslu lahitler yerel mermerden, yerel ustalar tarafından MS 150-170 yılları arasında üretilmiş olmalıdırlar.

TEŞEKKÜR

Bu çalışmanın gerçekleşmesinde; izin ve destekleri için Kültür ve Turizm Bakanlığı, Kültür Varlıkları ve Müzeler Genel Müdürlüğü ve Dokuz Eylül Üniversitesi Rektörlüğüne, eserlerin konservasyon işlemlerini gerçekleştiren Bursa Restorasyon ve Konservasyon Bölge Müdürlüğüne, kazının yapılmasında emeği geçen İznik Müze Müdürlüğü uzmanlarına ve taş analizlerini gerçekleştiren Dokuz Eylül Üniversitesi’nden Dr. Öğr. Üyesi Sayın Ramazan Hacımustafoğlu’na teşekkür ederiz.

KAYNAKÇA

- Albustanlıoğlu, T. (2011). *Roma İmparatorluk Döneminde Mermer Ocakları Organizasyonu*. Bilgin Kültür Sanat.
- Altın, A.A. (2019). *Die Nekropolen Und Grabmäler Des Antiken Nikaia in Bithynien (Iznik/Türkei)*. [Yayınlanmamış Doktora Tezi, Ruhr-Universität Bochum].
- Bekker-Nielsen, T. ve Danmarks Grundforskningsfond. (2014). *Urban life and local politics in roman bithynia: the small world of dion chrysostomos (I. e-bogsudgave)*. Aarhus Universitetsforlag: Sælges på internettet. Retrieved May 29 2023 from <https://ereolen.dk/ting/object/150028:51538153>.
- Ekin Meriç, A. (2019). Hellenistic Pottery found in the Roman Theatre of Nikaia. *Jahreshefte des Österreichischen Institutes in Wien*, (87), 86-122
- Ekin Meriç, A. ve Kutbay, G. (2021). A Vaulted Chamber Tomb at the Necropolis of Hisardere in Nicaea. *Jahreshefte des Österreichischen Institutes in Wien*, (89), 61-80
- Ekin Meriç, A. ve Dreyer, B. (2021). Inschriften auf stein-sarkophagen von der Hisardere-nekropole von Nikaia. *Gephyra*, (21), 47-63. <https://doi.org/10.37095/gephyra.864218>
- Eraslan, Ş ve Altın, A.A. (2021). Nikaia'dan (İznik) Alışılmışın Dışında Bir Sütunlu Lahit. *Olba*, (29), 269-286
- Franz, C. (1929). Un sarcophage d'enfant trouvé à beyrouth. *Syria*, 10 (3), 217-237 <https://doi.org/10.3406/syria.1929.3387>
- Kaya, F.H. (2018). Roma Döneminde Anadolu Kökenli Korinth Başlıklarının Yayılım Alanı: Sanat ve Sanatçının Devinimi. *Meltem, İzmir Akdeniz Akademisi Dergisi*, (4), 6-32
- Koch, G. (1982). Östliche Sakophage in Rome. *Bonner Jahrbücher*, (182), 167-208
- Koch, G. (2001). *Roma İmparatorluk Dönemi Lahitleri* (1. Baskı). (Z.Z. İlkelen, Çev.) Arkeoloji ve Sanat Yayınları. (İlkgelen Z. Z. Çev.).
- Koch, G. (2018). Marble Sarcophagi of Roman Dalmatia Material - Provenance - Workmanship. D. M. Poljak & K. Marasović (Ed) *ASMOSIA XI, Interdisciplinary Studies on Ancient Stone, Proceedings of the XI International Conference of ASMOSIA*, Split, Hırvatistan.
- Koch, G. (2019). Ein »attischer« Eroten-Sarkophag in Salona. *Prilozi povijesti umjetnosti u Dalmaciji*, 44, (1), 215-229
- Korkut, T. (2013). Ostotheken oder Kindersarkophage. M. Tekocak (Ed.), *K. Levent Zoroğlu'na Armağan/ Studies in Honour of K. Levent Zoroğlu* içinde (s. 405-415), Akmed / Suna-İnan Kıraç Akdeniz Medeniyetleri Araştırma Enstitüsü
- Korkut, T. (2006). *Girlanden-Ostotheken aus Kalkstein in Pamphylien und Kilikien: Untersuchungen zu Typologie İkonographie und Chronologie*. Philipp von Zabern.
- Korkut, T. (2018). Dokimeion or Pamphylia? Sarcophagus Production in Roman Pamphylia. E. Özer (Ed), *Anadolu'da Hellenistik ve Roma Dönemlerinde Ölü Gömme Adetleri Uluslararası Sempozyumu*, Kütahya, Türkiye.
- Kranz, P. (1999). *Die Stadtrömischen Eroten-Sarkophage*. Gebr. Mann
- Mansel, A.M. (1978). *Side 1947-1966 Yılları Kazıları ve Araştırmalarının Sonuçları*. Türk Tarih Kurumu Yayınları
- Papagiani, E. (2007). Der Eroten-Sarkophag Inv. 1248 des Archäologischen Museums in Thessaloniki. G. Koch (Ed.) *Akten des Symposiums des Sarkophag-Corpus 2001: Marburg*, Marburg, Almanya.
- Papagiani, E. (2011). Αττικές σαρκοφάγοι με παραστάσεις Ερωτιδέων σε κόμο: εικονογραφία και χρονολόγηση. *ΕΓΝΑΤΙΑ*, (15), 233-243
- Strocka, V. M. (2017). *Dokimenische säulensarkophage: datierung und deutung*. Dr. Rudolf Habelt GmbH.
- Şeki, M. (1985). *Eski Yunan'da ve Roma'da Günlük Giysiler*, [Yayınlanmamış Yüksek Lisans Tezi]. İstanbul Üniversitesi
- Topbaş, A. (1987). Un sarcophage d'Apamée de Phrygie. *Revue Archéologique*, (2), 361-374
- Turak, Ö. (2011). *Roma Dönemi Pamphylia Lahitleri ve Atölye Sorunu*, [Yayınlanmamış Doktora Tezi]. İstanbul Üniversitesi

- Waelkens, M. (1982). *Dokimeion: Die Werkstatt der Repräsentativen Kleinasiatischen Sarkophage: Chronologie und Typologie ihrer Produktion*. BRD: Gebr. Mann.
- Waelkens, M. (2019). The Sarcophagus Workshop of Dokimeion/Dokimeion Lahit Atölyesi, E. Özer (Ed.), *Anadolu'da Hellenistik ve Roma Dönemlerinde Ölü Gömme Adetleri Uluslararası Sempozyumu*, Kütahya, Türkiye
- Waelkens, M., Baumer, L. E. ve Demirel, M. (2019). The Heracles Sarcophagus from Geneva. Workshop, Date, Provenance and Iconography. *Istanbul Mitteilungen*, (69), 187-259
- Ward-Perkins, J.B. (1980). Nicomedia and the Marble Trade. *Papers of the British School at Rome*, (48), 23-69. <https://doi.org/10.1017/S0068246200008357>
- Wiegartz, H. (1965). *Kleinasiatische Säulensarkophage. Untersuchungen Zum Sarkophagtypus Und Zu Den Figürlichen Darstellungen*. Gebr. Mann Verlag
- Yavuz, A.B., Bruno, M. ve Attanasio, D. (2012). A New Source of Bigio Antico Marble: The Ancient Quarries of Iznik (Turkey). A. G. Garcia-M., P.L. Mercadal, I. R. de Llanza (Ed.), *Interdisciplinary Studies on Ancient Stone Proceedings of the IX ASMOSIA Conference (Tarragona 2009)*, Tarragona, İspanya

