

# DİSİPLİNLER ARASI SANATSAL İFADE: RESSAM SERAMİKÇİLER-SERAMİKÇİ RESSAMLAR

Evren KARAYEL GÖKKAYA \*

## ÖZET

20. Yüzyılda hızla gelişen modernizm ile birlikte sanatın bütün kuralları değişmiş, modern çağın sanatçıları malzeme odaklı kısır döngüden sıyrılıp, özgün, yaratıcı, güçlü ve zengin bir ifade gücüne doğru yol alarak yeni açılımlar yapmışlardır. Bu şartlar altında daha hür ve yenilikçi olan ressamın, sanatsal ifadelerini ortaya koymalarında, disiplinler arası bir yaklaşım söz konusu olmaya başlamıştır. Kendine özgü üretim teknikleri, yüzeysel ve üç boyutlu kullanım olanakları, insan doğasına yakın olan, bir anlamda yaşayan bir malzeme olması ile seramik, modern sanata öncelikli malzeme olarak girmiştir. Plastikliği, son sözü fırının söylemesi ve bu bekleyiş esnasında her seferinde yaşanan heyecanlar bu malzemeyi çekici kılan diğer özellikleridir. Disiplinler arası sanat anlayışı, ülkemizde de pek çok sanatçı tarafından benimsenmiş ve Türk sanatı, sınırlarını aşan çeşitlilikte sanat yapıtları ortaya koyabilmiştir.

## INTERDISCIPLINARY ARTISTIC EXPRESSION: PAINTER CERAMISTS AND CERAMIST PAINTERS

## Abstract

In the 20th century, as industrialization was accelerated by scientific knowledge, all the rules of art changed, and modern artists abandoned the vicious circle of limiting themselves to their own fields. Instead, they started to make use of new techniques and materials, which resulted in more original, creative, strong and rich sense of self-expression and artists expanded their horizons. Under these circumstances, artists became more free and innovative in terms of expressing themselves, from which an interdisciplinary approach emerged. Thanks to its flexibility in allowing artists to make use of unique production techniques, producing either superficial or three dimensional artwork, and due to its proximity to human nature and the aspect of being a 'living' art which encapsules a continuum within themselves, ceramic became the most popular material in modern arts. Its plasticity, and the fact that the outcome depends on the process of firing the artwork in kilns, added with the excitement which arises from waiting for the final product makes this material even more attractive and special. Interdisciplinary art approach has been adopted by several artists in our country and Turkish art has been enriched with different varieties of artwork which exceeded the limitations of materials.

**Anahtar Kelimeler:** Resim, Seramik, Disiplinler arası sanat

**Key words:** Painting, Ceramics, Interdisciplinary Art

\* Çanakkale Onsekiz Mart Üniversitesi Güzel Sanatlar Fakültesi Resim Bölümü Araştırma Görevlisi  
Adres : ÇOMÜ Terzioğlu Kampüsü GSF Resim Bölümü ÇANAKKALE  
E-Mail: [karayevren@gmail.com](mailto:karayevren@gmail.com) GSM: (0544)560 17 10

## Giriş

Disiplinler arası ilişkiler anlamında karşımıza çıkan en eski etkileşim alanlarından biri sanattır. Sanatın tarihsel süreci içinde özellikle Rönesans döneminde sanatçılar birçok alanda çalışmış, araştırmalar ve buluşlar yapmışlardır. Bunun en iyi örneklerinden biri Leonardo da Vinci'nin çalışmalarıdır. Fotoğrafın bulunması, Kübizmin etkileri ve özellikle 1950 yılları sonrası hemen hemen her şeyin sanat malzemesi olarak kullanılması, teknolojinin getirdiği disiplinler arası yaklaşımı neredeyse zorunlu kılmıştır. Sanat eserlerinin var oldukları çağı yakalaması adına bu çok önemlidir. Disiplinler arası ilişkiler, biçimsel ve düşünsel açıdan da sanatçıya sınırsız bir özgürlük alanı sunar.

Özellikle çağımızın değişen algısı ile sanat alanları arasındaki keskin sınırlar ortadan kalkmış, sanatçının neyi, nasıl, hangi malzemeyi kullanarak yaptığından ziyade ne anlattığı ne hissettirdiği ve nasıl bir izlenim bıraktığı önem kazanmıştır. Sadece el işçiliğini konuşturan zanaatçı, kimliğini, tasarlayan, düşünen ve düşündüren, tasarladığını en uygun hangi malzemeyle dile getirebileceğini sorgulayan bir sanatçı kimliğine bırakmıştır. Günümüz sanatına baktığımızda video sanatı, dijital sanat, şehir sanatı ve birçok isimlerinde disiplinler arası bilgiyi barındırmaktadır<sup>1</sup>.

Sanatın bütün kurallarının değiştiği 20. Yüzyılda bilimsel bilgi ile birlikte hızlı ivme kazanan endüstrileşme, modern çağın sanatçısına farklı teknik ve malzemelerle yeni açılımlar sunmuştur. Bu şartlar altında, daha hür ve yenilikçi olan ressamın sanatsal ifadelerini ortaya koymalarında disiplinler arası bir yaklaşım söz konusu olmaya başlamıştır. Özellikle seramik modern sanata öncelikli malzeme olarak girmiştir. Seramiğin kendine özgü üretim teknikleri, yüzeysel ve üç boyutlu kullanım olanakları, insan doğasına yakın, kendi içinde süreçleri olan, bir anlamda yaşayan bir malzeme olması, plastikliği, son sözü fırının söylemesi ve bu bekleyiş esnasında her seferinde yaşanan heyecanlar ürünün önemli sebeplerinden birkaçıdır. Picasso, Miro, Chagall ve Matisse gibi ustaların seramik malzeme ile eserler üretmesi seramiği kullanım aracı olmaktan çıkarmış ve estetik bir nesne olmuştur. Raoul Dufy, Asger Jorn, Lucio Fontana, Karel Appel, Fernand Leger, Lucebert, Paul Gauguin, Kasimir Malevich, Wassily Kandinsky ve Viladimir Tatlin seramik malzemeyi sanatsal ifade aracı olarak kullanan diğer önemli ressamlardır.

---

<sup>1</sup> KARA, Devabil; "Sanat Eğitiminde Disiplinler Arası Sanat", **Yapı Mimarlık ve Kültür Sanat**, 260, Temmuz 2003, s. 108-109

Gerek renk-doku, gerek dayanıklılık, gerekse işlevselliği açısından çok zengin bir içeriğe sahip olan seramik, hem günlük kullanım eşyası olarak hem de sanatsal açıdan geçmişten günümüze kadar olan pek çok alanda önemli bir malzeme olarak yerini almıştır. *“Seramik sanatı, disiplinler arası ilişki çerçevesinde düşünüldüğünde de, üretim çeşitliliği ve çekiciliği ile plastik sanatlar içerisinde özel bir yere sahip olmuştur. Seramik, diğer sanat disiplinlerinden sanatçıların ilgisini çekmiş ve birçok sanatçı tarafından kullanılmıştır.”*<sup>2</sup>

Gaston Bachelard, ressamın seramikle olan diyaloglarına dair şu ifadeleri kullanır:

*“Ne güzel bir çağda yaşıyoruz, usta ressamlar seramikçi, çömlekçi oldular. İşte buradalar renkleri pişiriyorlar. Ateşten ışık yapıyorlar. Kimyayı bakarak öğreniyorlar; maddeden onlara tepki göstermesini istiyorlar, bakmanın keyfini yaşayabilmek için. Malzeme daha yumuşakken, donukluğunu henüz üzerinden atmamışken, parlamaya başlamamışken ona vuracakları sırı hazırlıyorlar.”*<sup>3</sup>

Picasso kâse, bardak, vazo, tabak gibi seramiğin işlevsel özelliğe sahip geleneksel formlarını farklı yöntemlerle değerlendirmiş, onlardan hayvan ve insan figürleri, sanatsal formlar, heykeller yaratmıştır. Bu tavır, seramik sanatına çok farklı yönler ve anlayışlar kazandırmıştır.

Birçok seramik sanatçısı, plastik sanatların diğer disiplinleri ile ilgilenirken, farklı disiplinlerden sanatçılar da seramik malzemeye ilgi duymuşlar ve eserler üretmişlerdir. Seramik sanatının dünyadaki popülerliği karşısında Türk ressamlar da bu alana kayıtsız kalamamış ve kili sanatsal anlatım aracı olarak seçmişlerdir. Seramiğe yalnızca bir malzeme olarak yaklaşmayarak özgün bir yaratı boyutu eklemiş olan ve kendine özgü bir seramik dili oluşturan bu ressamın öncüsü olarak Abidin Dino’dan bahsedilebilir. Resmin ve seramiğin yanı sıra edebiyat, tiyatro, sinema ve karikatür ile de uğraşan sanatçı, 1950’li yıllarda Türkiye’de giderek ağırlaşan siyasi baskılar nedeniyle 1951 yılında Roma’ya, bir yıl sonra da kesin olarak yerleşmek niyetiyle Paris’e gitmiştir. Bu yıllarda resim serüveni açısından bir geçiş noktasında bulunan sanatçı, bir yandan doğa kaynaklı soyut kompozisyonlarını tuvale aktarırken, diğer yandan Anadolu halk figürlerinden esinlendiği seramikler üretmektedir. Son derece özgün bir şekilde Paris’te tutunma mücadelesi veren bu genç sanatçı, kendisine

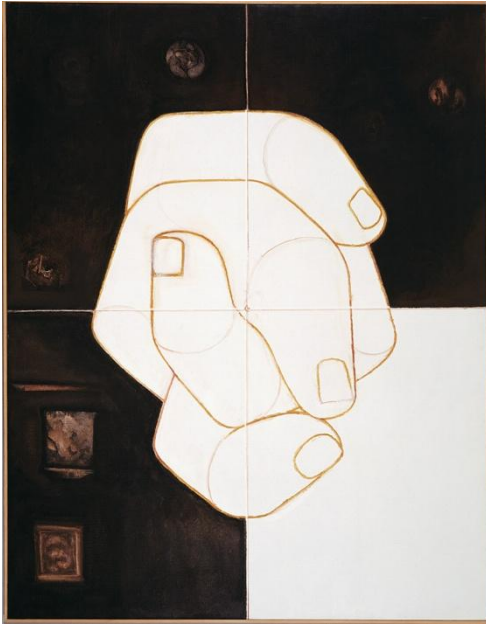
---

<sup>2</sup> ÖZEL, Veysel; **“Plastik Sanatlarda Disiplinlerarası Etkileşimler ve Seramik Sanatına Yansıması”**, Anadolu Üniversitesi Sosyal Bilimler Enstitüsü Seramik Anasanat Dalı Yayınlanmamış Yüksek Lisans Tezi, Danışman, Yrd. Doç. Kemal Uludağ, 2007, s.131

<sup>3</sup> TÜKEL, Işın; **“Dışa Vurumcu Resim Akımı; İçinde Önemli Bir Grup”**, **Sanat Dünyamız Dergisi**, No. 47, Yapı Kredi Yayınları, İstanbul, 1992, s. 50-51

destek veren Picasso'nun davetlisi olarak 1952 yılının yazında Vallauris kasabasına gitmiş, buradaki seramik atölyelerinde Picasso ve Chagall ile birlikte seramikler yapmıştır. Yılın sonunda günümüze çok azı ulaşabilmiş olan seramikleri ile Paris'e dönmüş olan sanatçı, yaşamının sonuna dek düşünce ve gözlemlerini, bir günce oluştururcasına resmetmiş ve başat ifade aracı olarak deseni seçmiştir. Seramik eserlerinde desencililiğinin etkisi ile formdan ziyade dekorun öne çıktığı gözlenmektedir. Sanatçının resim ve seramiklerinin temaları hem yaşadığı döneme hem de düşünce yapısına ve psikolojisine yönelik ipuçları taşıyan belgeler niteliğindedir. Bu temalar tarihsel olarak birbirine eklenen diziler halinde değil, dönemsel yoğunlaşmalarına göre belirlenen ve çoğu kez karşıtlıklar yaratacak denli farklılaşan özellikler taşır. 1950'lerden başlayarak 1990'lara dek Abidin'in resim serüvenine eşlik eden sayılı eleştirmenlerden biri olan Maulin, sanatçının üretim süreci ile ilgili şöyle demektedir:

*"Abidin (...) bir dünyayı-kavrama-biçimi'nden bir başkasına hiçbir kesinti olmaksızın geçer; biçim konuyu sıkıca sarar. İşte yapıtın tutarlılığı, esininin yüksek niteliği, yapıtının içerdiği açınlayıcı güç de buradan kaynaklanır."*<sup>4</sup>



**Abidin Dino**

**"Eller", TÜYB, 144x112 cm, 1978 Seramik Tabak, 1954**

Sanatçı her zaman döneme egemen olan estetik anlayışları sorgulamış, toplumsal sorunlarla ilişkili, siyasal bir eleştiriyi hedefleyip özgürlükçü yaklaşımları savunan entelektüel bir tavır içinde olmuştur. Ancak eserleri güncel eğilimlerin tersine, farklı ve karşıt arama

<sup>4</sup> <http://www.tcmb.gov.tr/sanalmuze/tr/sanat-koleksiyonu/s/145/ABIDIN+DINO> (13.12.2013)

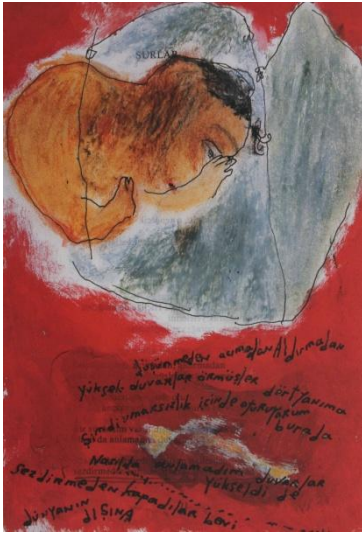
çabası içinde farklı deneylere girme korkusu taşımadan ve disiplinler arası yaklaşımlara yakın duran bir tavırla ortaya çıkmıştır. Bu yaklaşıma sanatçıyı resimlerinde ve seramiklerinde çiçekler ve parmak temasının uzun bir süre var olduğu gözlenir. Daha sonra adalar, sonsuzluk ya da pencereler eserlerinde yer alan unsurlardır.

Çok yönlü sanatçı kişiliği ve eğitimci kimliği ile Türk sanatının yapı taşlarından biri olan Bedri Rahmi Eyüboğlu, uğraşı içinde olduğu plastik sanatlarda ve edebiyatta başat olarak Anadolu kültüründen esinlenmiştir. Toplumsal meseleler, doğa tutkusu, yaşama sevinci ve insan sevgisi sanatçının diğer önemli esin kaynaklarıdır ve böylesi yaşama girift olmuş bir sanat anlayışı, doğal olarak sınırsız bir malzeme arayışını da beraberinde getirmiştir. Tuvalin yanında yazma, gravür, seramik, heykel, vitray, mozaik, hat, serigrafi, litografi gibi birçok formlarda eserler üretmiş olan sanatçı için sanat bir yaşam biçimidir ve her çeşit malzeme onun sözünü söylemesine aracı olmuştur. 1940 'lı yıllarda yazları oturduğu Beylerbeyi'nde keşfettiği Göksu deresi kıyısındaki çanak çömlek ustaları sayesinde ilgi duymaya başladığı ve ele almayı planladığı seramik alanında ürettiği en güzel eserler Sadi Diren'le yaptığı çalışmalardan sonra ortaya çıkmıştır. Eczacıbaşı görsel sanatlar müzesinde sergilenen bu seramik tabak çalışmalarının yanında birçok seramik duvar panosu da sanatçının eserleri arasında yer almıştır. Resimleri ile birlikte ele alındığında bir bütünlük içinde olan plastik dilinin yanı sıra malzemenin sunduğu ifade zenginliği ile sanatçının seramik çalışmaları Türk sanatındaki önemli yerlerini edinmişlerdir.



**Bedri Rahmi Eyüboğlu**  
**Tuv. Üz. Yağlı Boya      Seramik Tabak**

Bedri Rahmi, sanatı yaşam eylemi olarak görmüş, her hangi bir yan uğraşla birleştirmeksizin benimsemiş, Akademi’de yetiştirdiği birçok öğrenciyi de derinden etkilemiştir. Onlar için de sanat, nefes almak, yemek yemek kadar elzem olmuştur. Bu öğrencilerden biri Burhan Uygur’dur. Sanat üretmeyi zorunlu bir görev olarak benimseyen Burhan Uygur, sınırsız yaratı coşkusu malzeme ile sınırlandırmamış, tuvalin yanı sıra ahşap, taş ve seramiği de bir yüzey malzemesi olarak kullanmıştır. Boyadığı seramik tabakların birçoğunda tuvallerinde olduğu gibi şiirsel notlara rastlanır. Sanatçının iç dünyasına açılan kapıları aralayan bu notlar, yaşamının gerçekleriyle, tanıklıklarıyla bağlantılı olarak yarattığı plastik dilini okumada izleyiciye yardımcı olurlar. Uygur’un sanata olan aşkı ve özgün tasarım gücü karşısında Bedri Rahmi, bu üstün yeteneğin, memleketimizin sınırlarını aşacak derecede dikkat çekeceğine kesin gözüyle bakmaktadır. Sanatçının gerek tuval, gerekse seramik yüzeylerde kullandığı beyaza, sadece dünyaya kendini kabul ettirmiş ustaların eserlerinde tanık olduğunu söyleyen Bedri Rahmi *“beyazı Burhan kadar güzel kullanan çok az ressam tanıdım”*<sup>5</sup> demektedir. Erken yaştaki ölümüne rağmen çağdaş Türk sanatına katkı sağlayan, çok sayıda esere imza atan ve kendi dönemindeki sanatçılar arasında özgün bir yer edinen sanatçı, disiplinler arası çalışmaların özgün yaratıyla ayrılmaz bütünlüğünü ortaya koyan önemli bir örnektir.



**Burhan Uygur**

**“İsimsiz”, Karton Üz. Karışık Teknik, 1977-91**

**Seramik Tabak, 1987**

<sup>5</sup> ÖZSEZGİN, Kaya; **Burhan Uygur**, Yapı Kredi Yayınları-1362, Günümüz Türk Ressamları 2, 1. Baskı, İstanbul, Ağustos, 20000



Bedri Rahmi'nin öğrencilerinden bir diğeri Devrim Erbil de malzemede sınır tanımayan bir sanat aşkı ile resimden seramiğe, gravürden serigrafiye, vitraydan halıya çeşitli disiplinlerde eserler üretmiştir. Ancak bu eserlerdeki malzeme çeşitliliğine rağmen sanatçının ifade biçimleri aynı dili konuşmaktadır. *“Halıdan mozaik duvar resimlerine kadar hemen her dalda kendine özgü duyarlılığı farklı malzeme ile yeniden üretilip aktarabilmesi bunun en çarpıcı kanıtıdır. Hiç kuşkusuz burada hemen vurgulanması gereken temel nokta, Erbil'in resminde var olan özelliklerin başta gravür olmak üzere halı, seramik, vitray gibi diğer malzemelerle hiçbir nitelik kaybına uğramaksızın uyum sağlamasıdır.”*<sup>6</sup> Çizgi, renk, doku etkisinin mevcut olduğu çalışmalarında yüzeyi bir ağ gibi saran geometrik kurgu içinde başat konu olarak doğayı seçen sanatçı, özellikle ağaçlar, kuşlar ve İstanbul görünürlüğüne perspektif dışı, minyatürel bir anlatımla betimlemiştir. Titreşim ve hareketin ön planda olduğu çalışmalarında en belirgin özellik *“ritim”*dir. Ressam olarak Türk sanat tarihindeki yeri tartışılmaz olan sanatçı seramiği sanatlar arasında gizemli, etkili ve heyecanlı bir serüven olarak görmüş ve bu alanda da önemli bir yer edinmiştir.

*“Seramik, her şeyden önce büyük boyutlu sanat eserleri yapmama olanak sağlayan bir sanat. Seramik; heykelle resmin birleşmesinden oluşan bir teknik, form boyutuyla heykele, renk tarafıyla resme yakın. İkisinin de çocuğu olarak görüyorum. Sanat anlayışında daha çok kitlelere ulaşmamı sağlayan büyük boyutlu panolar yapmama imkân veren bir alan. Teknoloji ne kadar ilerlerse ilerlesin, tuvalde boyanın pigment derecesini arttırsan da, yoğunlaştırsan da, iyi koşullarda saklasan da, yarınlara kalıcılığı seramiğin kalıcılığı kadar uzun ömürlü değildir. Seramik zamana karşı direnen bir sanattır”*<sup>7</sup> diyen sanatçı 1970'li yıllarda Türkiye'de ve yurt dışında büyük boyutlu seramik panolar yapmış ve bu alandaki güçlü ustalığını kanıtlamıştır.

---

<sup>6</sup> ERGÜVEN, Mehmet, “Devrim Erbil”, **Bilim Sanat Galerisi**, 2000, s.84

<sup>7</sup> GÜL, Yasemin; **“Türk Seramik Sanatında Ressam Uygulamaları”**, Mimar Sinan Güzel Sanatlar Üniversitesi Sosyal Bilimler Enstitüsü Seramik ve Cam Tasarımı Ana Sanat Dalı Seramik Tasarımı Programı Yayınlanmamış Yüksek Lisans Tezi, Danışman, Gül Özturanlı, 2009, İstanbul, s.60 61



**Devrim Erbil**

**“Çoğu Sarı”, 100x81 cm, TÜYB, 1999**

**“İstanbul'a Bakış”, 87x58 cm, 2000**

1972 yılında İstanbul Devlet Güzel Sanatlar Akademisi'nde Bedri Rahmi Eyüboğlu'nun eğitiminden geçerek mezun olmuş bir diğer sanatçı Hanefi Yeter, yüksek eğitimine Berlin'de devam etmiştir. Uzun yıllar sanatsal çalışmalarını da bu şehirde yürüten sanatçı, ressam, heykeltıraş ve seramikçi kimliğini bir arada barındırmakta özellikle son yıllarda heykel/seramik çalışmalarına ağırlık vermektedir. Seramiği duvar cephelerinin süslenmesinde ve benzer alanlarda kullanmasının yanı sıra, seramik tabakların ve çay takımlarının üzerini bir ressamın tuvalini boyadığı gibi resmetmiş olan sanatçı seramiğe yönelişinin sebeplerini Devrim Erbil ile benzer bir yaklaşımla şöyle ifade etmektedir: *“Seramik sanat hayatımın 8-10 yılını kapsıyor. Çok farklı teknikler öğrendim. Çok uzun ömürlü olması benim için önemliydi, bin sene yaşayan seramikler var, resimle karşılaştırmak imkânsız. Dokunabiliyorsunuz. Tuvalin içine çiçek koyamazsın, kahve içemezsin, kucağına alıp okşayamazsın. Seramikte bunlar mümkün (...)Yaptığım resimler hep duvarlara asılıyordu. Şimdi benim boyadığım fincanlardan insanlar kahve içiyor. Bu haz verici bir şey.”*<sup>8</sup>

<sup>8</sup> A.g.e; s.75





**Hanefi Yeter**  
**“Peyjaj”, T.Ü.Y.B,100x73.5 cm Waldemerstn STR/Adalbekt Cephesi (Detay)**  
**Fincan, Sır Üstü Boya, 1999**

Levent Çalıkoğlu'nun ifadeleriyle modern bir seyyah, bıçkın bir nakkaş, zamansız bir tarihçi olan Cihat Burak çok kimlikli sanatçılardan bir diğeridir. Elli yıllık sanatsal üretiminde eğitimini aldığı mimarlıktan çok resim alanında eserler üretmiş olan sanatçı, dünyayı bir sosyal bilimci gibi ele almış, nedenleri ve sonuçlarını analiz ederek gözümüzün önünde olup da fark edemediklerimizi mizahi bir dille görünür kılmıştır. Modernleşme sürecinde bir toplumun yitirdiklerine, eski değerlerimize, alışkanlıklarımıza, adetlerimize sahip çıkan bir tavırla kimi zaman kahve ve meyhaneleri, bıçkın mahalle kabadayılarını, batakhaneleri konu edinirken, kimi zaman da Telli Baba ziyaretine giden yeni evli çiftleri, bebekle süslemiş düğün arabalarını resmetmiştir. Kendi ailesini, köklerini, mesut günlerini, yuva özlemini de konu alan Cihat Burak'ın resimlerinde her türlü canlıya ve nesneye de yer vardır.

*“Envai çeşit canlılar, gerçeküstü bir dünyanın düşsel kahramanları, cinler, periler, bir evi ayakta tutan tüm imgeler, mimarlık sanatının anıtsal ve gizemli formları, başka ülkelerin*

*hikayelerine sinen ayrıntılar, içki masasının üzerindeki nesnelər... Onun çizgi ile kurduđu dünyanın ana motifleridir. Cihat Burak çizgi ile düşünən çizginin olasılıklarının tuval, kağıt, seramik, metal plaka gibi farklı yüzeylerde deneyen ve araştıran bir sanatçı.”<sup>9</sup>*

Kendine has üslubu olan ve baskıdan seramiđe, suluboyadan pastele kullandığı her türlü teknikte altında imzası olmasa da kendini belli eden çalışmalar yapmıştır. Sanatçının dokunsal izlenimlerin güçlü olduđu seramik, biblo, vitray gibi çalışmalarındaki kazanımları diđer ressamlardan farklı bir yağlıboya tekniđi geliştirmesine katkı sağlamıştır.

Cihat Burak’ın seramikle tanışması, Sanayi-i Nefise Mektebi Âlisi’nde eğitim alan küçük halasının okuluna gitmesi ile olur. Halası 6 yaşlarında olan Burak’tan kendisi dönene kadar bir yere ayrılmaması ve eline verdiđi çamur parçasıyla duvarda asılı duran aslan kafasının aynısını yapmasını ister. Döndüğünde Burak’ın yaptıđı aslanı çok beğenir ve diđer ustalara gösterir, onlarda çok beğenirler ve aslanın alçıdan kalıbını alarak ona hediye ederler. Burak bu heykelciđi yıllarca saklar.<sup>10</sup>

Sonrasında 1953-55, 1961-65 yılları arasında Paris’te bulunan sanatçı bu dönemde kısa süreliğine ünlü bir seramikçiden torna dersleri almıştır.<sup>11</sup>



**Cihat Burak, “Zabit Ailesi”,  
1991, T.Ü.Y.B, 88,5x68 cm**



**“Zabit ve Ailesi”,  
Porselen,  
15,5x13,5x7,5cm**



**Mezar taşları ve Kedi,  
Çuval bezi üzerine  
yağlıboya, 80x54cm  
1980**



**Mezarlık, 1974-75,  
22x23x16,5cm, Porselen**

<sup>9</sup> ÇALIKOĞLU, Levent; “Cihat Burak Retrospektifi”, İstanbul Modern Sanat Müzesi, 13 Aralık 2007, 23 Mart 2008, İstanbul, s.13

<sup>10</sup> A.g.e, s.290

<sup>11</sup> TANSUĞ, Sezer; A.g.e, İstanbul, s. 40

Sanatçının resimlerinde işlediği konularla seramikleri arasında paralellikler görülür. İlk Paris sergisinde yer alan (1992) “Asker Babası” ile birlikte resmettiği ailesi, güreşçiler, mezar taşları, kediler vb. seramiklerinin de konusu olmuştur.

Sevdiği kadınlara bile “minnoş” diye seslenmekten zevk duyan, çoğu zamanda “Kedili adam” olarak betimlenen sanatçının hemen hemen her resminde karşımıza çıkan kediler, yabancı doğanın kısmen evcilleştirilmiş yüzüdür. Yozlaşan insani ilişkilerin telafisi ve yalnızlığın metaforu olarak görülebilecek bu canlı, onun hayat tarzının da dört ayağa bürünmüş halidir. Resimlerinin ve hayatının vazgeçilmez ögesi olan bu canlı seramiklerine de konu olmuştur. Kimi zamanda seramikleri resimlerinin konusu olmuştur. “Mezarlık” adını verdiği porselen çalışması ile 1980 yılında yaptığı “Mezar taşları ve Kedi” adlı yağlıboyasıyla örtüşür. Aynı şekilde “Zabit ve Ailesi” adlı porselen çalışması plastik değerler adına en az resmi kadar etkileyici ve oldukça başarılı bir örnektir. Sanatçının malzeme karşısındaki ustalığı yaptığı seramiklerde açıkça görülmektedir.



**El Ense Çekenler, 1975-77, Porselen, 15x18,5x15,5cm**



**Kedi, 1976, 4,5x12,5x10,5cm**



**Kedi, 1977, 3,5x7,5x5,5 cm**



**Kalyon, Pişmiş Toprak, 18,5x26x13 cm**



**Barbaros, Kağıt üzerine karışık teknik, 17x24 cm**



**Beylerbeyi Sarayı Deniz Köşkü Kuşevi, 1981, Kırmızı çamur, 58x40x28,5 cm**



**İlgi Adalan, Heykel Formu, 50x50x20cm, 2005**

Resim eğitimi almış olmasına rağmen Türk seramik sanatının çok önemli isimlerinden biri olan İlgi Adalan'ın çalışmalarında, renk ögesi, üslubunun belirgin özelliği olarak ön plandadır. Siyah ve beyaz zıtlıklar, altın yıldızlarla örülü, güçlü bir desen anlayışı ile yorumladığı seramiklerinde *“...biçim-renk-teknik ilişkisi, rölyeflerin renk ile vurgulanması ve titiz bir çalışma ile endüstriyel bir etkinin görülmesine neden olur.”*<sup>12</sup> Endüstriyel seramikler, panolar, soyut ve özgün formlar, kullanım eşyaları üreten sanatçı, seramik sanatında siyahı ilk kez bu kadar yoğun kullanma cesaretini de göstermiştir.

*“Resim eğitiminden gelen bir seramik sanatçısı olarak İlgi Adalan seramiğe özgün bir yaratı boyutu eklemiş, klasik kalıpların ötesinde onu, salt bir malzeme estetiği olarak algılayıp yorumlamamış; bunu aşarak, adeta özgün bir seramik dili yaratmıştır. Resmin o serbest ama güçlü desen kurgusu hemen hemen bütün seramik çalışmalarında görülür. Her bir seramiği, dahası onun bütün çalışmaları seramik kılınmış birer resimdir.”*<sup>13</sup>

Sadi Diren, Jale Yılmazbaşar, Bilgehan Uzuner, Semih Kaplan gibi pek çok seramik sanatçısı da resimle, baskı sanatlarıyla iç içe bir yaşam sürmüştür.

1986 yılında Marmara Üniversitesi Güzel Sanatlar Fakültesi Seramik Bölümü'nden mezun olan Bilgehan Uzuner'in resim ile olan serüveni seramik eğitimi aldığı yıllarda başlamıştır. Bu dönemde pek çok resim yarışmasından ödülle ayrılan ve çok yönlü bir sanatçı olacağının sinyallerini vermeye başlayan Uzuner mezun olduktan sonra 1990'lı yıllarda yaptığı çalışmalara dair şu ifadeleri kullanır:

<sup>12</sup> SÖNMEZ, Nazan; **“Seramik Sanatında Resimsel Etkiler”**, Seramik Sanatı ve Sorunları, 2. Uluslararası Avanos Seramik Sempozyumu, 2001, s.54

<sup>13</sup> ADALAN, İlgi; **“Heykel ve Seramik”**, **Galeri Rehber ve Güzel Sanatlar Dergisi**, 1989, S.2, s. 90



“1990’lı yıllarda gravür ile gerçekleştirdiğim baskı-resim çalışmalara başladım ve bunları el yapımı kâğıtlarla ürettiğim çok renkli baskılar izledi. Sonra büyük boyutlu kolaj ve el yapımı kâğıtla oluşan çalışmalar gerçekleştirdim. Çoğunlukla tatil notları olarak çalıştığım suluboya resimlerim, özellikle Bodrum konulu olanları 1999 yılında İstanbul’da TEM Sanat Galerisi’nde, Ankara’da Sanat Yapım Galerisi’nde sergiledim. PG Sanat Galerisi’nde mekânlar çıkışlı baskı-resim ile çağdaş ikonalarımı 2000’li yıllarda sergiledim. Çağdaş ikonalar ahşap, metal ve her türlü toplama malzemeyle oluşan ilginç çalışmalardı. 2006 yılında “Takuye” adını verdiğim sergimi yaptım. Bunlar oldukça ilginç çalışmalardı ve Ankara Sanat Yapım Galerisi’nde sergilendi. İstanbul’da hiçbir galeri sergilemeye cesaret edemedi. Son beş altı yıldır suluboyalar, nü desenler, seramik malzemeyle desenler, bronz heykeller ve rölyefler yapıyorum.”<sup>14</sup>



**BilgehanUzuner,**  
**Karışık teknik, el yapımı**  
**kağıt, 130x195cm, 1999**



**BilgehanUzuner,**  
**Deprem, I. Uluslararası**  
**Eskişehir Pişmiş Toprak**  
**Sempozyumu, 2000**



**BilgehanUzuner,**  
**"Mekanlar (2)",**  
**1991, Gravür, 45x37**  
**cm**



**BilgehanUzuner,**  
**Seramik rölyef,**  
**mekanlar serisi**

Sanatçı biçim, renk ve içerik olarak sanat dalları ve disiplinler arasındaki keskin ayrımları yok sayan üslubunu “Kendi çalışmalarım da özellikle disiplin denilen sanat bölümlerinin sınırlarını kaldırmaya çalıştım ve bunu inadına da yapmaya devam ediyorum. Düşüncemin en önemli temsilcisi sanat, bilim, tasarım alışımını geliştiren en önemli usta tabii ki Leonardo Da Vinci’dir. Bizden de İlhan Koman sanat, matematik, mühendislik arasında önemli sentezler geliştirmiştir”<sup>15</sup> ifadeleriyle açıklar.

Seramiklerinin, suluboya resimleri ve baskılarıyla etkileşim halinde olduğu gözlenen ve doğu mimarlığının geleneksel biçimleriyle ilgilenen sanatçı, seramiklerinde olduğu gibi resimlerinde de mekanı irdeler ve yapıtlarıyla mekana müdahalede bulunmayı önemser. Çok

<sup>14</sup> <http://www.mimdap.org/?p=69068> YÜKSEL, Heval Zeliha; “Prof. Bilgehan Uzuner ile Söyleşi”, **Seramik Türkiye Dergisi**, Temmuz-Eylül 2011, S.37, s.84-93 (11.12.2013)

<sup>15</sup> <http://www.mimdap.org/?p=69068> (11.12.2013)



parçalı ve çok katmanlı kurgular, sütunlar, kemerler, cami içi gibi geleneksel mimarlık öğeleriyle ilişkilendirilir. Uzuner'in duvar örgülerinden oluşan özgün baskıları ile sırlı ve sırsız tuğlalar ile şekillendirdiği "Deprem" adlı açık alan uygulaması arasındaki ilişki buna iyi bir örnektir. Sanatçının çalışmalarına dair Levent Çalikoğlu şu ifadeleri kullanmıştır:

*"Bilgehan Uzuner, görüntüyü ve kullandığı malzemeyi başkalaştırıp, farklı parçalarla, eklenmesine zemin hazırlayan sanatçılardan. Onun yapıtlarında farklı görüntüler, imgeler baskı resim olanaklarını zorlayan müdahalelerle üst üste veya yan yana bindiriliyor. Belki de asıl amacı özgün baskı dediğimiz bir disiplinin tüm verilerini baştan aşağıya yenilemek. Yinede ortaya koyduğu yapıtlara bakıldığında hem geleneksel verilerle organik bir bağ kurduğu hem de yeni anlamlar, görsel izlekler oluşturduğu söylenebilir."*<sup>16</sup>

Türk seramik sanatının çok önemli isimlerinden biri olan Sadi Diren'in çalışmalarında da disiplinler arası ilişkiler yoğun bir şekilde gözlenmektedir. Sanatçı disiplinler arası ilişki ile ilgili şu ifadeleri kullanmıştır:

*"Eski Güzel Sanatlar Akademisi'ni anımsıyorum. Mimariden tutun heykele, gravüre kadar tüm bölümlerin birbiriyle ilişkilerinin kurulduğu, tamamıyla açık atölyelerin olduğu bir kurum... Çünkü, bunlar arasında mutlak bir bağlantı vardır ve biri diğerinden kopartılamaz. Örneğin bir seramik pano, resimden ayrı düşünülebilir mi?...Seramik benim için yalnızca bir malzemedir. Sözelimi, resim sanatının da teknik açıdan kendine özgü zorlukları, incelikleri vardır. Malzemenin çözümü, her sanat dalında hassas çalışmalar gerektirir. Ama seramik sanatında 'ateş' etkeni sanatçı için başlı başına bir sorundur. Ve ayrıca çok iyi de kimya bilmek ve bilgilerinizi sanatsal görüşünüzle birleştirmek zorunluluğu ortaya çıkar."*<sup>17</sup>

Tanrısal bir güç, bir idol olarak kadını simgeleyen soyut kibebe formları ile bedensel güç ile ilişkilendirilen ve erkeği simgeleyen boğa biçimlerinin özgün yorumlarını yapan sanatçı, ustaca kullandığı renkler ve dokular ile uluslararası arenada hak ettiği başarıyı elde etmiştir. Sanat alanlarına bir bütün olarak bakan ve çok yönlü bir sanatçı olmayı kendine hedef alan Diren'in özellikle 2009 yılında Kibebe Sanat Galerisinde gerçekleştirdiği "Sadi Diren Retrospektif 1957-2008" sergisinde sanatın farklı alanlarında ürettiği eserleri ve aralarındaki sağlam ilişki net bir şekilde gözlenmektedir. Ustası olduğu biçimsel ve teknik çözümleri bir kenara bırakarak farklı malzemelerin olanaklarını kullanma cesaretini gösteren sanatçı, Anadolu uygarlıklarının zengin mirasından yararlanarak şekillendirdiği seramik çalışmalarını,

<sup>16</sup> ÇALIKOĞLU, Levent; **Bilgehan Uzuner Sergi Kataloğu**, 2000

<sup>17</sup> Emre ZEYTİNOĞLU, "Sadi Diren ve Bir 'Başlangıç' Sergisi", Seramik Dünyası, Sayı 12, Haziran 2005, s. 20-21

bronz heykellere ve özgün baskılara da aktarmıştır. Özgün baskılarını oluştururken Süleyman Saim Tekcan'dan destek almış, çok soru sormuş, aldığı cevaplar doğrultusunda sayısız eskiz yapmıştır.



İsimsiz, Seramik,  
1986, 50x13x11cm



İsimsiz, Seramik, 1975,  
35,5x24x6 cm



İsimsiz, Seramik,  
1986, 56x17,5 cm-  
57,5x20 cm



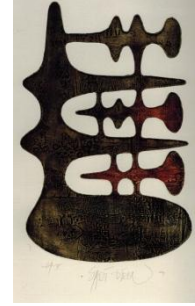
İsimsiz, Özgün Baskı-  
Gravür, 1994, 78x35 cm



İsimsiz, Özgün Baskı-  
Gravür, 1994, 78x35 cm



İsimsiz, Seramik,  
1994, 42x32x11,5 cm



İsimsiz, Özgün  
Baskı-Gravür, 1994,  
78x35 cm

Sonuç olarak; sanata gönül vermiş ve yaşam biçimi olarak belirlemiş sanatçıların sanatsal yaklaşımları incelendiğinde tek bir malzeme ile sınırlı kalmayıp disiplinler arası bir anlayışı benimsedikleri görülmektedir. Kuşkusuz bu içten gelen bir yaratma coşkusunun sonucudur ve bu durum sanatçıyı sanatçı yapan etkenlerden en önemlisidir. Ressamların ya da resmin sorunsallarına kafa yoran seramikçilerin çalışmaları incelendiğinde seramiğin teknolojik ve teknik kuralları ile kısıtlanmış çalışmaların ötesinde, sınırlarını aşan çeşitlilikte ve zenginlikte işler ürettikleri görülmektedir.

## KAYNAKÇA

- ADALAN, İlgi; "Heykel ve Seramik", **Galeri Rehber ve Güzel Sanatlar Dergisi**, 1989, S.2, s. 90
- ÇALIKOĞLU, Levent; "**Cihat Burak Retrospektifi**", İstanbul Modern Sanat Müzesi, 13 Aralık 2007, 23 Mart 2008, İstanbul, s.13
- ÇALIKOĞLU, Levent; **Bilgehan Uzuner Sergi Kataloğu**, 2000
- ÇİL, Sakine; "**20. Yüzyıl Seramik Sanatında Resim ve Kişisel Uygulama**", Marmara Üniversitesi Sosyal Bilimler Enstitüsü Seramik Anasanat Dalı, Danışman; Prof. Dr. Güngör Güner, 1995
- ERGÜVEN, Mehmet, "**Devrim Erbil**", Bilim Sanat Galerisi, 2000, s.84
- GÜL, Yasemin; "**Türk Seramik Sanatında Ressam Uygulamaları**", Mimar Sinan Güzel Sanatlar Üniversitesi Sosyal Bilimler Enstitüsü Seramik ve Cam Tasarımı Ana Sanat Dalı Seramik Tasarımı Programı Yayınlanmamış Yüksek Lisans Tezi, Danışman, Gül Özturanlı, 2009, İstanbul, s.60 61
- KARA, Devabil; "Sanat Eğitiminde Disiplinler Arası Sanat", **Yapı Mimarlık ve Kültür Sanat**, 260, Temmuz 2003, s. 108-109
- TÜKEL, Işın; "Dışa Vurumcu Resim Akımı; İçinde Önemli Bir Grup", **Sanat Dünyamız Dergisi**, No. 47, Yapı Kredi Yayınları, İstanbul, 1992, s. 50-51
- ÖZEL, Veysel; "**Plastik Sanatlarda Disiplinlerarası Etkileşimler ve Seramik Sanatına Yansımaları**", Anadolu Üniversitesi Sosyal Bilimler Enstitüsü Seramik Anasanat Dalı Yayınlanmamış Yüksek Lisans Tezi, Danışman, Yrd. Doç. Kemal Uludağ, 2007,s.131
- ÖZSEZGİN, Kaya; **Burhan Uygur**, Yapı Kredi Yayınları-1362, Günümüz Türk Ressamları 2, 1. Baskı, İstanbul, Ağustos, 2000, İstanbul
- SÖNMEZ, Nazan; "Seramik Sanatında Resimsel Etkiler", **Seramik Sanatı ve Sorunları**, 2. Uluslararası Avanos Seramik Sempozyumu, 2001, s.54
- TANSUĞ, Sezer; **Burhan Uygur**, Yapı Kredi Yayınları-1362, Günümüz Türk Ressamları 2, 1. Baskı, İstanbul, Ağustos, 2000İstanbul, s. 40
- <http://www.mimdap.org/?p=69068> YÜKSEL, Heval Zeliha; "Prof. Bilgehan Uzuner ile Söyleşi", **Seramik Türkiye Dergisi**, Temmuz-Eylül 2011, S.37, s.84-93 (11.12.2013)
- ZEYTİNOĞLU, Emre; "Sadi Diren ve Bir 'Başlangıç' Sergisi", **Seramik Dünyası**, Sayı 12, Haziran 2005, s. 20-21
- ZEYTİNOĞLU, Emre; **Sadi Diren Retrospektif 1957-2008 Retrospektif**, Türkiye İş Bankası Yayınları, 1. Baskı, Nisan 2009, İstanbul
- <http://www.tcmb.gov.tr/sanalmuze/tr/sanat-koleksiyonu/s/145/ABIDIN+DINO> (11.12.2013)