

Kimlik Stilleri, Süreçleri ve Statülerinin Kimlik İşlevleri ile İlişkileri*

The Relations of Identity Styles, Processes and Statuses with Functions of Identity

Ümit MORSÜN BÜL**, Ertuğrul UÇAR***

Öz: Bu çalışmanın amacı kimlik stilleri, süreçleri ve statülerinin beş kimlik işlevi ile olan ilişkilerini incelemektir. Çalışmanın katılımcılarını 114 kadın ve 94 erkek olmak üzere toplam 208 üniversite öğrencisi oluşturmaktadır. Katılımcıların yaş aralığı 18-22, yaş ortalaması 19.36±0.94 yıldır. Kimlik stillerini belirlemek amacıyla Kimlik Stili Ölçeği, kimlik gelişimi süreçlerini ve kimlik statülerini belirlemek amacıyla Utrecht Kimlik Bağlanma Ölçeği ve son olarak da kimlik işlevlerini belirlemek amacıyla Kimlik İşlevleri Ölçeği kullanılmıştır. Bulgular kimlik stilleri ve süreçlerinin kimlik işlevleriyle ilişkili olduğunu göstermiştir. Kimlik statüleri açısından sonuçlara bakıldığında başarılı ve ipotekli kimlik statülerinde yer alan bireylerin neredeyse tüm kimlik işlev boyutlarında en yüksek puanlara sahip oldukları, dağınık ve moratoryum kimlik statüsünde yer alan bireylerin ise en düşük puanlara sahip oldukları görülmüştür. Sonuçlar tutarlı ve sürekli bir kimlik duygusunun bireylerin ruh sağlığı için önemli olduğunu göstermiştir. Bu çalışmanın sonuçları ergenler ve beliren yetişkinlerle çalışan ruh sağlığı uzmanlarının olumlu ruh sağlığı özelliklerini artırmak için kimlik gelişimini göz önünde buldurmaları gerektiğini ortaya koymuştur.

Anahtar Kelimeler: Kimlik stilleri, kimlik gelişimi süreçleri, kimlik statüleri, kimlik işlevleri

Abstract: The aim of this study is to investigate the relations of identity styles, processes and statuses with five identity functions. The research group consisted of 208 (114 female, 94 male) university students and their ages are between 18-22 years old (mean=19.36±0.94). Identity Style Inventory, Utrecht-Management of Identity Commitments Scale, and Functions of Identity Scale were used to collect data. Results of this study indicated that identity styles and identity development processes are related to functions of identity. Results indicated that individuals in the achievement and early closure statuses reported optimal identity profile whereas individuals in the moratorium and diffusion statuses reported problematic identity profile. Results indicated that coherent and continuous sense of identity is important factor for individuals' mental health. Results of this study indicated that specialist who worked with adolescents and emerging adulthood should be considering identity development in order to improve positive mental health characteristic.

Keywords: Identity styles, identity development processes, identity statuses, function of identity

Giriş

Sürekli ve tutarlı kimlik duygusu oluşturmak hem ergenlik hem de beliren yetişkinlik dönemlerinin önemli gelişimsel görevlerindedir (Arnett, 2000; Erikson, 1968). Sürekli ve tutarlı kimlik duygusu oluşturan bireyler yetişkinlik dönemine daha sağlıklı girmekte, dönemin gerektirdiği rolleri daha rahat üstlenmekte ve olumlu ruh sağlığı özelliklerine sahip olmaktadır (Erikson, 1968; Morsünbül ve Çok, 2013; Schwartz vd., 2011). Kimlik gelişimi araştırmalarında en çok kullanılan modeller şu şekilde sınıflandırılabilir: Kimlik statülerine odaklanan modeller (Marcia, 1980; Waterman, 1992), kimlik gelişiminde sosyal-bilişsel süreçlere odaklanan modeller (Berzonsky, 1992), kimlik gelişiminde sürece odaklanan modeller (Crocetti, Rubini, Luyckx ve Meeus, 2008; Luyckx vd., 2008) ve son olarak da kimliğin bireyler

*Bu çalışmanın bir bölümü XIII. Ulusal Psikolojik Danışma ve Rehberlik Kongresinde sözel bildiri olarak sunulmuştur.

**Doç. Dr. Aksaray Üniversitesi, Eğitim Fakültesi, Aksaray-Türkiye, e-posta: morsunbulumit@gmail.com

***Yrd. Doç. Dr., Aksaray Üniversitesi, Aksaray-Türkiye, e-posta: ertugrulucar@gmail.com

için sağladığı işlevlere odaklanan (Adams ve Marshall, 1996; Serafini ve Adams, 2002) modellerdir. Tüm modellerin ortak özelliği kuramsal olarak Erikson'un (1968) Psikososyal Gelişim Kuramına dayanmasıdır. Bu çalışmada üç modele odaklanılmıştır. Bunlar Berzonsky'nin (1992) Sosyal-Bilişsel Kimlik Gelişimi Modeli, Crocetti ve arkadaşlarının (2008) Üç Boyutlu Kimlik Gelişimi Modeli ve son olarak da Serafini ve Adams'ın (2002) Kimlik İşlevleri Modelidir. Bundan sonraki bölümde ilgili modellerle ilgili literatür aktarılacaktır.

Çalışmada odaklanılan ilk model Sosyal-Bilişsel Kimlik Gelişimi Modelidir. Berzonsky (1992, 1999) bireylerin benlikle ilgili konuları nasıl ele aldıklarını, kimlik konularını nasıl müzakere ettiklerini ve bunlarla ilgili olarak ne tür karar verme biçimlerini kullandıklarını göz önüne alarak üç kimlik stili önermiştir. Bilgi yönelimli bireyler kimlik duygusunun yapılandırması ile ilgili karar vermeden ve bağlanmalarını şekillendirmeden önce benlikle ilgili bilgileri etkin bir biçimde araştırıp ve değerlendirirler. Norm yönelimli bireyler kimlikle ilgili problem durumları ile karşılaştıklarında aile ve toplumsal referans gruplarını içeren bireylerin beklenti ve isteklerini göz önünde bulundurlar. Kaçınma yönelimli bireyler ise kişisel çatışmalardan ve kimlikle ilgili problemlerle karşı karşıya kalmaktan kaçınırlar (Berzonsky, 1992, 1999; Morsünbül ve Çok, 2013).

Çalışmada odaklanılan ikinci yaklaşım Üç boyutlu Kimlik Gelişimi Modelidir. Modelde Marcia'nın (1980) Kimlik Statüleri Modeli genişletilmiştir. Bu modelde kimlik gelişiminde üç süreç tanımlanmıştır (Crocetti, Rubini, Luyckx ve Meeus, 2008; Crocetti, Schwartz, Fermani ve Meeus, 2010). Bunlardan ilki bağlanma yapmadır. Bu süreç farklı gelişim alanları ile ilgili seçimlerin kalıcılaştırılması olarak tanımlanmaktadır. İkincisi derinlemesine keşiftir. Bu süreç kişilerin sahip oldukları bağlanmalar hakkında etkin olarak düşünmesini, bağlanmaları için ek bilgiler toplamaya çalışmalarını ve diğer kişilerle bağlanmaları hakkında konuşmalarını göstermektedir. Üçüncü süreç ise bağlanmanın yeniden gözden geçirilmesidir. Bu süreç kişilerin sahip oldukları bağlanmaları farklı alternatiflerle karşılaştırmalarını, bu yönde araştırma yapmalarını göstermektedir. Üçüncü süreçte bireylerin var olan bağlanmaları onlara yeterli gelmediği ve onları tatmin etmediği için bu boyutta bireyler yeni kimlik örüntülerini ararlar. Bu modelde Marcia'nın (1980) dört kimlik statüsün ek olarak yeni bir kimlik statüsü önerilerek beş kimlik statüsü tanımlanmıştır. Bunlar sırasıyla başarılı (yüksek düzeyde bağlanma yapma, derinlemesine keşif ve düşük düzeyde bağlanmanın yeniden gözden geçirilmesi), ipotekli (biraz yüksek düzeyde bağlanma yapma, düşük düzeyde derinlemesine keşif ve bağlanmanın yeniden gözden geçirilmesi), moratoryum (düzeyde bağlanma yapma, ortalamanın üstünde derinlemesine keşif ve yüksek düzeyde bağlanmanın yeniden gözden geçirilmesi), arayışta olan moratoryum (yüksek düzeyde bağlanma yapma, derinlemesine keşif ve bağlanmanın yeniden gözden geçirilmesi) ve son olarak da dağınık (düşük düzeyde bağlanma yapma, derinlemesine keşif ve bağlanmanın yeniden gözden geçirilmesi) kimlik statüleridir.

Bu çalışma kapsamında odaklanılan üçüncü model Kimlik İşlevleri Modelidir. Bu model kimlik duygusunun bireyler için ne tür işlevleri olduğuna odaklanmıştır. Berzonsky (1992) ve Crocetti ve diğerlerinin (2008) modelleri kimlik gelişimi sürecine odaklanırken Kimlik İşlevleri Modeli kimlik gelişiminin sonucuna odaklanmaktadır (Crocetti, Sica, Schwartz ve Meeus, 2013). Modele göre kimlik bireyler için çeşitli psikolojik işlevleri olan bir yapıdır. Kimlik duygusunun bireyler için beş temel işlevi vardır. Yapı işlevi bireylere benlikle ilgili bilgileri anlamasını sağlayan bir yapı sağlar. Uyum işlevi bireylerin seçmiş olduğu değerler, inançlar ve bağlanmalar arasındaki uyumu sağlar. Gelecek yönelimi işlevi bireylere geçmiş, şimdi ve gelecek arasındaki süreklilik duygusunu sağlar. Amaç işlevi bireylerin seçmiş olduğu bağlanmalar ve değerler aracılığıyla amaç ve yön sağlar. Bireysel kontrol işlevi ise bireylere bağımsız olarak kendini ifade etme yeteneği, özgür irade ve özerklik duygusu sağlar. Beş kimlik işlevi de başarılı kimlik statüsü ve olumlu ruh sağlığı özellikleri ile pozitif yönde ilişkilidir (Serafini ve Adams 2002; Serafini, Maitland ve Adams, 2006).

Buraya kadar aktarılan bilgiler genel olarak değerlendirildiğinde kimlik gelişiminin olumlu ruh sağlığı için önemli bir değişken olduğu görülmektedir. Kimlik gelişimi ile ilgili farklı modellerin bir ruh sağlığı değişkeni olarak da değerlendirilebilecek kimlik işlevleriyle ne

yönde ilişkili olduğunu belirlemek ergen ve beliren yetişkin gruplarıyla çalışan uzmanlara yardımcı olabilir. Bunlara ek olarak bu çalışma Türkiye’de kimlikle ilgili üç modeli birlikte ele alan ilk çalışma olması nedeniyle de önem kazanmaktadır. Sonuç olarak bu çalışmanın amacı kimlik stilleri, süreçleri ve statülerinin beş kimlik işlevi ile olan ilişkilerinin incelenmesidir.

Yöntem

Bu çalışma, mevcut durumu inceleyen betimsel bir çalışmadır. Veriler, farklı yaşlardaki bireylerden elde edilmiş ve kesitsel araştırma deseni kullanılmıştır.

Çalışma Grubu

Bu çalışmanın katılımcılarını 2014-2015 eğitim-öğretim yılında Aksaray Üniversitesi Rehberlik ve Psikolojik Danışma bölümünde eğitim gören 114 (%54.8) kadın ve 94 (%45.2) erkek olmak üzere toplam 208 öğrenci oluşturmaktadır. Katılımcıların yaş aralığı 18-22, yaş ortalaması 19.36±0.94 yıldır.

Veri Toplama

Veri Toplama Yöntemleri. Veriler kişisel bilgi formu ve üç ayrı ölçek aracılığıyla elde edilmiştir.

Kişisel Bilgi Formu: Katılımcıların yaş, cinsiyet ve eğitim durumları hakkında bilgi edinmek amacıyla kişisel bilgi formu kullanılmıştır.

Kimlik Stili Ölçeği (KSÖ): Kimlik stillerini belirlemek amacıyla Berzonsky (1992) tarafından geliştirilen ve Derelioğlu ve Demir (2007) tarafından Türkçeye uyarlanan KSÖ kullanılmıştır. KSÖ 1-5 arasında derecelendirilen Likert tipi bir ölçektir. Ölçek toplam 30 madde ve üç boyuttan oluşmaktadır. Örnek maddeler olarak bilgi yönelimi için “*Kişisel bir sorunun olduğunda anlamak için analiz etmeye çalışırım*”, norm yönelimi için “*Aşağı yukarı her zaman yetiştirildiğim değerlere göre hareket ettim*”, ve son olarak da kaçınma yönelimi için “*Genellikle bireysel sorunlar hakkında endişelenmem kendi kendilerine çözümler*” maddeleri örnek olarak verilebilir. Ölçeğin Türkçe uyarlama çalışmasında Cronbach alfa iç tutarlılık katsayıları 0.70-0.72 arasında değişmektedir. Bu çalışmada Cronbach alfa iç tutarlılık katsayıları 0.69-0.76 arasında olduğu bulunmuştur.

Utrecht Kimlik Bağlanma Ölçeği (UKBÖ): Kimlik gelişimi süreçlerini ve kimlik statülerini belirlemek amacıyla Crocetti ve arkadaşları (2008) tarafından geliştirilen ve Morsünbül ve arkadaşları (2014) tarafından Türkçe’ye uyarlanan UKBÖ kullanılmıştır. UKBÖ 1-5 arası derecelendirilen Likert tipi bir ölçektir. Ölçek toplam 26 madde ve üç boyuttan oluşmaktadır. Örnek maddeler olarak bağlanma yapma için “*Eğitimim yaşamda bana güven verir*”, derinlemesine keşif için “*Eğitimim üzerine sık sık derinlemesine düşünürüm*” ve son olarak da bağlanmanın yeniden gözden geçirilmesi için “*Aslında farklı bir eğitim arayışındayım*” maddeleri örnek olarak verilebilir. Ölçeğin Türkçe uyarlama çalışmasında Cronbach alfa iç tutarlılık katsayıları 0.79-0.87 arasında değişmektedir. Bu çalışmada Cronbach alfa iç tutarlılık katsayıları 0.79-0.86 arasında olduğu bulunmuştur.

Kimlik İşlevleri Ölçeği (KİÖ): Kimlik işlevlerini belirlemek amacıyla Serafini ve arkadaşları (2006) tarafından geliştirilen ve Demir (2011) tarafından Türkçeye uyarlanan KİÖ kullanılmıştır. KİÖ 1-5 arası derecelendirilen Likert tipi bir ölçektir. Ölçek toplam 15 madde ve beş boyuttan oluşmaktadır. Örnek maddeler olarak yapı için “*Kendimi tanıdığımı eminim*”, uyum için “*Değerlerim ve inançlarım kim olduğumu yansıtır*”, amaç için “*Kendim için kişisel hedeflerimi belirledim*”, gelecek için “*Gelecekte kim olacağım ile ilgili net bir fikrim var*” ve son olarak da bireysel kontrol için “*Nasıl hareket etmem gerektiğine ilişkin kararlarımı kendi bireysel seçimlerime göre veririm*” maddeleri örnek olarak verilebilir. Ölçeğin Türkçe uyarlama çalışmasında Cronbach alfa iç tutarlılık katsayıları 0.70-0.80 arasında değişmektedir. Bu çalışmada Cronbach alfa iç tutarlılık katsayıları 0.71-0.79 arasında olduğu bulunmuştur.

İşlem

Çalışmada ölçme araçlarının uygulanması ilgili kurullardan izinler alınmıştır. Ölçekler doldurulmadan önce katılımcılara çalışma ve ölçeklerle ilgili kısa bilgiler verilmiştir. Katılımcıların çalışmaya katılımında gönüllülük temel alınarak bilgilendirilmiş onay formları alınmıştır. Ölçeklerin uygulanması 45-50 dakika sürmüştür.

Verilerin Analizi

Verilerin kullanılacak analizler için uygun olup olmadığının belirlenmesi için normallik analizi yapılmıştır. Verilerin normal dağılıma sahip olup olmadığının belirlenmesi için çarpıklık ve basıklık değerleri incelenmiş ve bu değerlerin +1 ile -1 arasında olduğu görülmüştür. Çarpıklık katsayıları 0.13 ile 0.78, basıklık katsayısı -0.05 ile -0.41 arasındadır. Ayrıca uç değerler Mahalanobis uzaklığı (47.26, $p<.001$) ile incelenmiş ve herhangi bir uç değer saptanmamıştır. Son olarak değişkenler arasında çoklu bağlantı probleminin belirlenmesi için VIF (1.8 ile 2.3 arasında değişmekte) ve Tolerans (0.78 ile 0.86 arasında değişmekte) değerlerine bakılmış ve çoklu bağlantı probleminin olmadığı saptanmıştır. Çalışmada değişkenler arasındaki ilişkilerin incelenmesi için Korelasyon analizi yapılmış, kimlik stillerinin, kimlik gelişim boyutlarının kimlik işlevlerini ne düzeyde yordadıklarını belirlemek amacıyla hiyerarşik regresyon analizi uygulanmıştır. Kimlik statülerinin belirlenmesi amacıyla sırasıyla hiyerarşik ve k-means küme analizleri kullanılmıştır. Son olarak kimlik statülerinin kimlik işlevleri açısından farklılaşp farklılaşmadığını belirlemek amacıyla Çok Değişkenli Varyans Analizi (MANOVA) ve Çoklu Karşılaştırma Testi (Post-hoc test) kullanılmıştır.

Bulgular

Kimlik stilleri ve kimlik gelişim süreçlerinin kimlik işlevleriyle olan ilişkileri

Tablo 1'deki sonuçlara bakıldığında bilgi yönelimli kimlik stilinin tüm kimlik işlev boyutlarıyla ve norm yönelimli kimlik stilinin de bireysel kontrol boyutu hariç diğer dört kimlik işlev boyutlarıyla pozitif yönde anlamlı ilişkide olduğu görülmektedir. Kaçınma yönelimli kimlik stilinin ise tüm kimlik işlev boyutlarıyla negatif yönde ilişkide olduğu görülmektedir. Kimlik gelişim süreçlerine bakıldığında bağlanma yapmanın uyum, amaç ve gelecek yönelimi kimlik işlev boyutlarıyla, derinlemesine keşfin yapı amaç ve gelecek yönelimi kimlik işlev boyutlarıyla pozitif yönde anlamlı ilişkide olduğu görülmektedir. Bağlanmanın yeniden gözden geçirilmesinin ise yapı, uyum ve bireysel kontrol kimlik işlev boyutlarıyla negatif yönde anlamlı ilişkide olduğu görülmektedir.

Tablo 1. Kimlik stilleri ve kimlik gelişim süreçlerinin kimlik işlevleriyle olan ilişkileri

	Yapı	Uyum	Amaç	Gelecek Yönelimi	Bireysel Kontrol
Bilgi Yönelimli	0.21 **	0.40 **	0.44 **	0.25 **	0.18 **
Norm Yönelimli	0.26 **	0.32 **	0.35 **	0.43 **	-0.06
Kaçınma Yönelimli	-0.24 **	-0.24 **	-0.30 **	-0.35 **	-0.14 *
Bağlanma Yapma	0.11	0.18 **	0.30 **	0.27 **	0.07
Derinlemesine Keşif	0.14 *	0.05	0.39 **	0.28 **	0.10
Bağlanmanın Yeniden Gözden Geçirilmesi	-0.22 **	-0.07	-0.02	-0.23 **	-0.21 **

* $p<0.05$, ** $p<0.01$

Regresyon analizi sonuçları

Kimlik stillerinin ve kimlik gelişim boyutlarının kimlik işlevlerini yordama düzeyini belirlemek amacıyla Çoklu Regresyon Analizi uygulanmıştır. Tablo 2'de kimlik stillerinin ve kimlik gelişim boyutlarının yapı boyutunu ($R=0.43$, $R^2=0.19$, $F=8.00$, $p<0.001$) anlamlı düzeyde

açıkladığı görülmektedir. Bağımsız değişkenlere ilişkin t testi sonuçlarına göre yapı boyutunda bağlanmanın yeniden gözden geçirilmesi ($\beta=-0.25$, $p<0.01$) anlamlı en güçlü yordayıcıken norm yönelimli kimlik stili ($\beta=0.19$, $p<0.01$) anlamlı en zayıf yordayıcıdır.

Tablo 2. Regresyon analizi sonuçları (Yapı)

Model	Standartlaştırılmamış Katsayılar		Standartlaştırılmış Katsayılar		t	R	R ²
	B	Standart Hata	Beta				
Sabit	7.26	1.51			4.79		
Bilgi Yönelimli	0.07	0.02	0.21		2.97**		
Norm Yönelimli	0.07	0.02	0.19		2.88**		
Kaçınma Yönelimli	-0.02	0.01	-0.10		-1.36	0.43	0.19
Bağlanma Yapma	0.01	0.02	0.03		0.52		
Derinlemesine Keşif	0.03	0.02	0.13		1.66		
BağlanmanınYeniden Gözden Geçirilmesi	-0.07	0.02	-0.25		-3.25**		

* $p<0.05$, ** $p<0.01$

Tablo 3’de kimlik stillerinin ve kimlik gelişim boyutlarının uyum boyutunu ($R=0.54$, $R^2=0.29$, $F=14.18$, $p<0.001$) anlamlı düzeyde açıkladığı görülmektedir. Bağımsız değişkenlere ilişkin t testi sonuçlarına göre uyum boyutunda bilgi yönelimli kimlik stili ($\beta=0.39$, $p<0.01$) anlamlı en güçlü yordayıcıken kaçınma yönelimli kimlik stili ($\beta=-0.15$, $p<0.01$) anlamlı en zayıf yordayıcıdır.

Tablo 3. Regresyon analizi sonuçları (Uyum)

Model	Standartlaştırılmamış Katsayılar		Standartlaştırılmış Katsayılar		t	R	R ²
	B	Standart Hata	Beta				
Sabit	4.57	1.42			3.20		
Bilgi Yönelimli.	0.13	0.02	0.39		5.76**		
Norm Yönelimli.	0.09	0.02	0.25		4.04**		
Kaçınma Yönelimli	-0.04	0.01	-0.15		-2.25*	0.54	0.29
Bağlanma Yapma	0.03	0.02	0.18		2.37**		
Derinlemesine Keşif	-0.03	0.02	-0.13		-1.86		
BağlanmanınYeniden Gözden Geçirilmesi	-0.01	0.02	-0.05		-0.8		

* $p<0.05$, ** $p<0.01$

Tablo 4. Regresyon analizi sonuçları (Amaç)

Model	Standartlaştırılmamış Katsayılar		Standartlaştırılmış Katsayılar		t	R	R ²
	B	Standart Hata	Beta				
Sabit	-1.22	1.57			-0.77		
Bilgi Yönelimli.	0.13	0.02	0.30		4.89**		
Norm Yönelimli.	0.15	0.02	0.33		5.98**		
Kaçınma Yönelimli	-0.03	0.01	-0.11		-1.83	0.65	0.42
Bağlanma Yapma	0.03	0.02	0.09		1.49		
Derinlemesine Keşif	0.09	0.02	0.26		3.91**		
BağlanmanınYeniden Gözden Geçirilmesi	-0.02	0.02	-0.06		-0.95		

* $p<0.05$, ** $p<0.01$

Tablo 4’de kimlik stillerinin ve kimlik gelişim boyutlarının amaç boyutunu ($R=0.65$, $R^2=0.42$, $F=24.68$, $p<0.001$) anlamlı düzeyde açıkladığı görülmektedir. Bağımsız değişkenlere ilişkin t testi sonuçlarına göre amaç boyutunda norm yönelimli kimlik stili ($\beta=0.33$, $p<0.01$) anlamlı en güçlü yordayıcıyken derinlemesine keşif ($\beta=0.26$, $p<0.01$) anlamlı en zayıf yordayıcıdır.

Tablo 5’de kimlik stillerinin ve kimlik gelişim boyutlarının gelecek yönelimi boyutunu ($R=0.63$, $R^2=0.39$, $F=22.22$, $p<0.001$) anlamlı düzeyde açıkladığı görülmektedir. Bağımsız değişkenlere ilişkin t testi sonuçlarına göre gelecek yönelimi boyutunda norm yönelimli kimlik stili ($\beta=0.39$, $p<0.01$) en güçlü yordayıcıyken bilgi yönelimli kimlik stili ($\beta=0.14$, $p<0.01$) anlamlı en zayıf yordayıcıdır.

Tablo 5. Regresyon analizi sonuçları (Gelecek Yönelimi)

Model	Standartlaştırılmamış Katsayılar		Standartlaştırılmış Katsayılar		R	R ²
	B	Standart Hata	Beta	t		
Sabit	2.40	1.52		1.57		
Bilgi Yönelimli.	0.05	0.02	0.14	2.26*		
Norm Yönelimli.	0.17	0.02	0.39	6.77**		
Kaçınma Yönelimli	-0.05	0.01	-0.18	-2.92**	0.63	0.39
Bağlanma Yapma	0.06	0.02	0.21	3.12**		
Derinlemesine Keşif	0.07	0.02	0.23	3.35**		
BağlanmanınYeniden Gözden Geçirilmesi	-0.06	0.02	-0.18	-2.73**		

* $p<0.05$, ** $p<0.01$

Tablo 6’da kimlik stillerinin ve kimlik gelişim boyutlarının bireysel kontrol boyutunu ($R=0.24$, $R^2=0.06$, $F=2.12$, $p<0.05$) anlamlı düzeyde açıkladığı görülmektedir. Bağımsız değişkenlere ilişkin t testi sonuçlarına göre bireysel kontrol boyutunda kaçınma yönelimli kimlik stili ($\beta=-0.16$, $p<0.05$) anlamlı en güçlü yordayıcıyken bağlanmanın yeniden gözden geçirilmesi ($\beta=-0.15$, $p<0.05$) anlamlı en zayıf yordayıcıdır.

Tablo 6. Regresyon analizi sonuçları (Bireysel Kontrol)

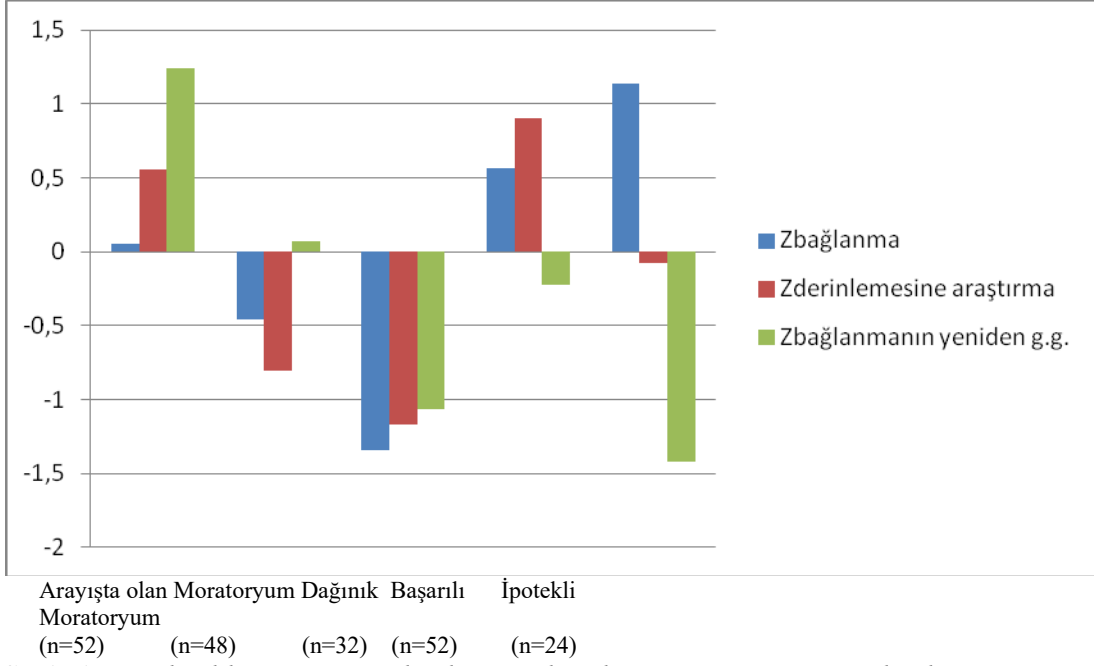
Model	B	Standart Hata	Beta	t	R	R ²
Sabit	10.04	1.40		7.15		
Bilgi Yönelimli.	0.02	0.02	0.09	1.16		
Norm Yönelimli.	-0.02	0.02	-0.08	-1.20		
Kaçınma Yönelimli	-0.03	0.01	-0.15	-1.96*	0.24	0.06
Bağlanma Yapma	0.01	0.02	0.04	0.52		
Derinlemesine Keşif	0.01	0.02	0.02	0.30		
BağlanmanınYeniden Gözden Geçirilmesi	-0.04	0.02	-0.15	-1.98*		

* $p<0.05$, ** $p<0.01$

Kimlik statülerinin kimlik işlev boyutları açısından incelenmesi

Bu çalışmada kimlik statülerinin oluşturulması amacıyla Gore’un (2000) iki aşamalı prosedürü kullanılmıştır. Birinci aşamada kimlik statüsü sayısını belirlemek amacıyla hiyerarşik, İkinci aşamada ise katılımcıların hangi kimlik statüsünde yer aldığını belirlemek amacıyla k-means küme analizi kullanılmıştır. Şekil 1’de görüldüğü gibi katılımcıların en fazla başarılı ($n=52$) ve arayışta olan moratoryum ($n=52$) kimlik statülerinde, en az ise ipotekli ($n=24$) kimlik statüsünde yer almaktadır. Kimlik statülerinin kimlik işlevleri açısından farklılaşıp farklılaşmadığını belirlemek amacıyla Çok Değişkenli Varyans Analizi (MANOVA) ve her bir kimlik statüsünde

farklılıkları belirlemek amacıyla Çoklu Karşılaştırma Testini (Post-hoc test) kullanılmıştır. MANOVA sonuçlarına göre bireysel kontrol boyutu dışında diğer kimlik işlevi boyutları açısından kimlik statüleri puanlarının farklılaştığı görülmüştür [Wilks Lambda (Λ) = 0.70, $F(20, 55.23) = 6.63$, $p < .001$, $\eta^2 = 0.08$]. Tablo 3'deki Tukey Post-hoc Testi sonuçlarına bakıldığında başarılı ve ipotekli kimlik statülerinde yer alan bireylerin neredeyse tüm kimlik işlev boyutlarında en yüksek puanlara sahip oldukları, dağınık ve moratoryum kimlik statüsünde yer alan bireylerin ise en düşük puanlara sahip oldukları görülmektedir. Arayışta olan moratoryum kimlik statüsünde yer alan bireylerin ise yapı, uyum ve amaç boyutlarında yüksek puanlara, gelecek yönelimi boyutunda ise düşük puanlara sahip oldukları görülmektedir.



Şekil 1. Beş kimlik statüsü için bağlanma, derinlemesine araştırma ve bağlanmanın yeniden gözden geçirilmesi z puanları

Tablo 7. MANOVA analizi ve Tukey Post-hoc testi sonuçları

	Başarılı	İpotekli	Moratoryum	Arayışta Olan Moratoryum	Dağınık	F (4,1200)	η^2
Yapı	12.94 ^a	12.58 ^a	11.22 ^b	12.11 ^{ab}	11.62 ^b	2.74 [*]	0.05
Uyum	12.07 ^a	12.25 ^a	11.33 ^b	11.84 ^{ab}	11.81 ^b	2.34 [*]	0.04
Amaç	12.88 ^a	11.87 ^a	11.14 ^b	11.98 ^{ab}	11.06 ^b	9.32 ^{**}	0.15
Gelecek Yönelimi	12.11 ^a	11.45 ^{ab}	10.45 ^c	10.61 ^{bc}	10.75 ^{bc}	9.67 ^{**}	0.16
Bireysel Kontrol	12.09	11.87	11.75	11.75	11.65	0.86	.01

* $p < 0.05$, ** $p < 0.01$

Tartışma

Bu çalışmada kuramsal olarak Erikson'un (1968) kimlik gelişimi ile ilgili açıklamalarına dayanarak oluşturulan kimlik stilleri, boyutları ve statülerinin kimlik işlevi boyutları ile olan ilişkileri incelenmiştir. Kimlik stilleri ve kimlik işlevleri arasındaki ilişkilere bakıldığında bilgi yönelimli ve norm yönelimli kimlik stillerinin kimlik işlevleriyle pozitif yönde ilişkili olduğu görülmektedir. Buna karşın kaçınma yönelimli kimlik stili kimlik işlevleriyle olumsuz yönde ilişkilidir. Bu sonuçlar daha önce yapılan çalışmaların (Berzonsky, Macek ve Nurmi, 2003;

Crocetti, Sica, Schwartz ve Meeus, 2013) sonuçlarıyla benzerlik göstermektedir. Bilgi yönelimli bireyler aktif biçimde kimlikle ilgili bilgileri araştırarak kimlik yapılanmalarını sağlarken norm yönelimli bireyler kimlikle ilgili yapılandırma sürecinde aktif olarak araştırma yapmak yerine ailelerinin ya da toplumsal referans gruplarının beklentilerine göre kimliklerini yapılandırır. Kimlik yapılandırma biçimleri farklı olsa da her iki kimlik stilinde yer alan bireyler sürekli bir kimlik oluşturmaktadırlar (Crocetti, Sica, Schwartz ve Meeus, 2013). Sürekli bir kimlik duygusuna sahip oldukları içinde kimlik duygusunun sağladığı işlevlerden daha fazla yararlanmaktadır. Kaçınma yöneliminde yer alan bireyler ise kimlik yapılandırma sürecinden kaçındıkları için sürekli bir kimlik oluşturamamakta ve kimlik duygusunun sağladığı işlevlerden yararlanamamaktadırlar (Berzonsky, Macek ve Nurmi, 2003; Crocetti, Sica, Schwartz ve Meeus, 2013).

Kimlik süreçleri ve kimlik işlevleri arasındaki ilişkilere bakıldığında sonuçlar bağlanma yapmanın ve derinlemesine keşfin kimlik işlevleriyle pozitif yönde bağlanmanın yeniden gözden geçirilmesi boyutunun ise negatif yönde ilişkili olduğunu göstermektedir. Bu sonuçlar bu konuyla ilgili yapılmış Crocetti ve diğerlerinin (2013) çalışmalarının sonuçlarıyla benzerlik göstermektedir. Bağlanma yapma ve derinlemesine keşif aracılığıyla bireyler sürekli bir kimlik duygusu oluşturmaktadırlar (Crocetti, Rubini, Luyckx ve Meeus, 2008). Özellikle derinlemesine keşif bireylerin sahip oldukları bağlanmaları derinlemesine düşünmesini sağlayarak sağlıklı bir kimlik duygusunun daha da güçlenmesini sağlamaktadır (Crocetti, Sica, Schwartz ve Meeus, 2013). Buna karşın bağlanmanın yeniden gözden geçirilmesi sürecinde bireyler var olan bağlanmalarını onlara yeterli gelmediği ve onları tatmin etmediği için yeni kimlik arayışlarına girerler. Bu da sürekli ve tutarlı bir kimlik duygusunun oluşmasına engel oluşturur (Crocetti, Sica, Schwartz ve Meeus, 2013, Morsünbül, Crocetti, Çok ve Meeus, 2016). Bu çalışmada ayrıca bağlanma yapma, derinlemesine keşif ve bağlanmanın yeniden gözden geçirilmesi boyutlarına dayanarak oluşturulan beş kimlik statüsünün kimlik işlevleri açısından farklılaşp farklılaşmadığı incelenmiştir. Sonuçlar başarılı ve ipotekli kimlik statülerinde yer alan bireylerin kimlik işlevlerinden en fazla yararlananlar olduğu, dağınık ve moratoryum kimlik statüsünde yer alan bireylerin ise kimlik işlevlerinden en az yararlananlar olduğunu ortaya koymuştur. Başarılı ve ipotekli kimlik statülerinde yer alan bireyler güçlü bağlanmaları aracılığıyla sürekli bir kimlik duygusuna sahip olmaktadır. Buna karşın dağınık ve moratoryum kimlik statülerinde yer alan bireyler ise güçlü bağlanmalara sahip olmadıkları için sürekli bir kimlik duygusu oluşturamamaktadırlar. Arayışta olan kimlik statüsünde yer alan bireyler hem sağlıklı hem de sağlıklı olmayan özelliklere sahiptirler. Bu bireylerin hem güçlü bağlanmaları hem de bunlar hakkında güçlü memnuniyetsizleri vardır. Bu bireyler güçlü bağlanmaları ile bazı durumlarda tutarlı bir kimlik duygusunu hissederken diğer tarafta sahip oldukları bağlanmalara yeni alternatifler aradıkları için tutarlı kimlik duygusunu sürdürmekte sorunlar yaşarlar (Crocetti, Rubini, Luyckx ve Meeus, 2008, Crocetti, Sica, Schwartz ve Meeus, 2013; Morsünbül, Crocetti, Çok ve Meeus, 2014, 2016).

Sonuç ve Öneriler

Bu çalışmanın en önemli özelliği kimlik gelişimini açıklayan farklı modelleri birlikte ele almasıdır. Çalışmanın sonuçları da kimlik stilleri, süreçleri ve statülerinin kimlik işlevlerinin farklı yönlerini etkilediğini göstermiştir. Erikson'un (1968) kimlik gelişimiyle ilgili açıklamalarına dayanılarak oluşturulan üç farklı model kimlik gelişiminin belirli parçalarını açıklamaktadır. Bundan sonraki çalışmalarda da kimlik gelişiminin bütüncül biçimde incelenmesi için kimlik gelişiminin farklı yönlerine odaklanan bu modellerin birlikte kullanılması daha açıklayıcı sonuçların ortaya çıkmasını sağlayacaktır.

Çalışmanın sonuçları genel olarak değerlendirildiğinde kimlik stilleri açısından bilgi yönelimli kimliğin, kimlik statüleri açısından da başarılı kimlik statüsünün kimlik işlevleriyle pozitif yönde ilişkili olduğu görülmektedir. Farklı biçimlerde formüle edilmiş olsalar da her ikisinde de bireyler aktif biçimde kimlik alanıyla araştırmalar yapıp daha sonrasında sürekli bağlanmalar oluşturmaktadır. Bağlanma sürecinde kişi seçimlerin tamamıyla kendisini yansıttığını kendi değer ve inançlarıyla uyduğunu hissetmektedir (Luyckx vd., 2008). Bu da

Erikson'un (1968) tanımıyla içsel aynılık ve süreklilik duygusunun oluşmasını sağlar. Bu sonuçlar eğitim ve sağlık alanında çalışan uzmanların ergenler ve beliren yetişkinlerle çalışırken bireylerin kimlik yapılanmalarını dikkatle irdeleyip onların sağlıklı bir kimlik duygusu geliştirebilmeleri için destek olmaları gerektiğini ortaya koymuştur.

Bu çalışma önemli sonuçlar ortaya koymasına rağmen bazı sınırlılıklar göstermektedir. Bu çalışma kesitsel bir çalışmadır ancak kimlik gelişiminin daha iyi değerlendirilebilmesi için bundan sonraki çalışmalarda boylamsal desenin kullanılması daha yararlı olabilir. Çalışmanın ikinci temel sınırlılığı araştırma grubunun üniversite öğrencilerinden oluşmasıdır. Erikson'un (1968) psikososyal gelişim kuramına göre ise kimlik gelişimi yaşam boyudur. Bundan sonraki çalışmalarda üniversite öğrencileri yanında lise öğrencileri ve ek olarak yetişkin gruplarıyla çalışılması ve daha da önemlisi öğrenci olmayan gruplarla çalışılması kimlik gelişim sürecinin daha iyi biçimde değerlendirilmesini sağlayabilir.

Kaynaklar

- Adams, G.R. & Marshall, S. (1996). A developmental social psychology of identity: Understanding the person in context. *Journal of Adolescence*, 19, 1–14.
- Arnett, J.J. (2000). Emerging adulthood: A theory of development from the late teens through the twenties. *American Psychologist*, 55, 469–480.
- Berzonsky, M.D. (1992). A process perspective on identity and stress management. GR Adams, R.M. Montemarory (Eds.), *Adolescent Identity Formation*, Newbury: Park Sage, s.193-215.
- Berzonsky, M.D. (1992). Identity style inventory (ISI3) revised version. Unpublished manuscript.
- Berzonsky, M.D. (1999). Identity styles and hypothesis testing strategies. *Journal of Social Psychology*, 139, 784-789.
- Berzonsky, M.D., Macek, P., & Nurmi, J.E. (2003). Interrelations among identity process, content, and structure: A cross-cultural investigation. *Journal of Adolescence Research*, 18, 112-130.
- Crocetti, E., Rubini, M., Luyckx, K., & Meeus, W. (2008). Identity formation in early and middle adolescents from various ethnic groups: From three dimensions to five statuses. *Journal of Youth and Adolescence*, 37, 983-996.
- Crocetti, E., Schwartz, S., Fermani, A., & Meeus, W. (2010). The Utrecht Management of Identity Commitment Scale (U-MICS): Italian validation and cross national comparisons. *European Journal of Psychological Assessment*, 26, 169–183.
- Crocetti, E., Sica, L., Schwartz, S.J., & Meeus, W. (2013). Identity styles, dimensions, statuses, and functions: Making connections among identity conceptualizations. *Revue européenne de psychologie appliquée*, 63, 1-13.
- Demir, İ. (2011). Kimlik işlevleri ölçeği Türkçe geçerlilik ve güvenilirliği. *Kuram ve Uygulamada Eğitim Bilimleri*, 11, 571-586.
- Derelioglu, Y. ve Demir, İ. (2007). Kimlik stili envanteri (Gözden geçirilmiş formu): Türkçe geçerlik ve güvenilirlik çalışması. *VI. Türk-Alman Psikiyatri Kongresi*, 12-15 Eylül, Boğaziçi Üniversitesi, İstanbul.
- Erikson, E. (1968). *Identity, youth and crisis*. New York: Norton.
- Gore, P.A. (2000). Cluster analysis. HEA Tinsley, SD Brown (Eds.), *Handbook of applied multivariate statistics and mathematical modeling*, San Diego, CA: Academic Press, s.297-321.
- Luyckx, K., Schwartz, S.J., Berzonsky, M.D., Soenens, B., Vansteenkiste, M., Smits, I., & Goossens, L. (2008). Capturing ruminative exploration: Extending the four-dimensional model of identity formation in late adolescence. *Journal of Research in Personality*, 42, 58-82.
- Marcia, J.E. (1980). Identity in adolescence. J Adelson (Ed.), *Handbook of Adolescent Psychology*. New York: Wiley, s.159-187.

- Morsünbül, Ü. ve Çok, F. (2013). Kimlik gelişiminde yeni bir boyut: Seçeneklerin saplantılı araştırılması. *Türk Psikolojik Danışma ve Rehberlik Dergisi*, 5, 232-244.
- Morsünbül, Ü., Crocetti, E., Çok, F., & Meeus, W. (2014). The Utrecht Management of Identity Commitment Scale (U-MICS): Gender and age measurement invariance and convergent validity of the Turkish version. *Journal of Adolescence*, 37, 799-805.
- Morsünbül, Ü., Crocetti, E., Çok, F., & Meeus, W. (2016). Identity formation in Turkish youth: A person centered approach. *Journal of Adolescence*, 47, 145-155.
- Schwartz, S.J., Beyers, W., Luyckx, K., Soenens, B., Zamboanga, B.L., & Forthun, L.F., & Waterman, A.S. (2011). Examining the light and dark sides of emerging adults' identity: A study of identity status differences in positive and negative psychosocial functioning. *Journal of Youth and Adolescence*, 40, 839-859.
- Serafini, T.E. & Adams, G.R. (2002). Functions of identity: Scale construction and validation. *Identity: An International Journal of Theory Research*, 2, 361-389.
- Serafini, T.E., Maitland, S.B., & Adams, G.R. (2006). The functions of identity scale: Revisions, validation and model testing. Poster session presented at the Biennial Meeting of the Society for Research on Adolescence, San Francisco, California.
- Waterman, A. (1992). Identity as an aspect of optimal psychological functioning. G.R. Adams & R.M. Montemayor (Ed.), *Adolescent Identity Formation*. Newbury Park Sage Pub, s.51-72.

Extended Abstract

Introduction

A continuous and coherent sense of identity is important developmental task both in adolescence and emerging adulthood (Arnett, 2000; Erikson, 1968). Individuals who have continuous and coherent sense of identity enter into adulthood healthier and they take roles of this period and have positive mental health characteristics (Erikson, 1968; Schwartz et al., 2011; Morsünbül & Çok, 2013). Models which are used in the identity development studies can be classified as follows: Models focusing on identity statuses (Marcia, 1980; Waterman, 1992), models focusing on identity styles (Berzonsky, 1992), models focusing on identity development processes (Crocetti, Rubini, Luyckx, & Meeus, 2008; Luyckx et al., 2008), and finally models focusing on function of identity (Adams & Marshall, 1996; Serafini & Adams, 2002). In this study we focused on three models: Berzonsky's (1992) social-cognitive identity development model, Crocetti and colleagues' (2008) three dimensional identity development model and finally Serafini and Adams' (2002) function of identity model. Berzonsky (1992, 1999) proposed three identity styles based on how individuals deal with topics related to identity and what kind of decision form they used. Individuals in the informational styles actively seek out and evaluate topics related to identity. Individuals in the normative styles adopt values and expectation from significant others for their identity. Finally, individuals in the avoidant styles avoid or delay dealing with identity issues.

Crocetti and colleagues (2008) proposed the three factor identity dimensional model based on Marcia's identity status model. In this model, Crocetti and colleagues (2008) defined three identity dimensions. Specifically, commitment refers to firm choices that adolescents have enacted with regard to various developmental domains. In-depth exploration represents the extent to which adolescents reflect on their current commitments. Finally, reconsideration of commitment refers to the possibility of discarding or revising one's current commitments when they are no longer satisfactory. Crocetti and colleagues (2008) proposed five identity statuses by using these three dimensions. Achievement (high on commitment and in-depth exploration, but low on reconsideration of commitment), early closure (moderately high scores on commitment and low scores on both in-depth exploration and reconsideration of commitment), moratorium (low on commitment, moderately on in-depth exploration, and high on reconsideration of commitment), diffused (low scores on all three dimensions) and finally searching moratorium (high on all three dimensions) statuses.

In the functions of identity model, Serafini and Adams (2002) focused on identity functions. They defined five functions: structure, harmony, goals, future and personal control.

In light of previous literature the aim of this study is to investigate the relations of identity styles, processes and statuses with five identity functions.

Method

The research group consisted of 208 (114 female, 94 male) university students and their ages are between 18-22 years old (mean=19.36±0.94). In order to collect data Personal Information Form, Identity Style Inventory (Berzonsky, 1992; Derelioğlu & Demir, 2007), Utrecht-Management of Identity Commitments Scale (Crocetti, Rubini, Luyckx & Meeus, 2008; Morsünbül, Crocetti, Çok & Meeus, 2014), and Functions of Identity Scale (Serafini, Maitland & Adams, 2006; Demir, 2011) were used. Normality tests were conducted in order to determine whether data is suitable for analysis. Additionally, extreme values were examined by Mahalanobis distance and any extreme values were not detected. Finally, multicollinearity was tested and multicollinearity problem was not detected. Pearson's correlation coefficient was used in order to determine relations among variables. Hierarchical regression analysis was performed to examine the contribution of identity styles and identity development processes on function of identity. Additionally, two steps cluster analysis was conducted to determine identity statuses. Finally, MANOVA and Post-hoc test were used to determine whether identity statuses differ according to functions of identity.

Results and Discussion

Correlation analysis indicated that informational and normative styles were positively associated with the identity functions whereas the diffuse-avoidant style was negatively related to all identity functions. According to identity development processes, commitment and in-depth exploration were positively associated with identity functions whereas reconsideration of commitment was negatively related to identity functions.

Hierarchical regression analysis indicated that identity styles and identity dimensions significantly predicted structure, harmony, goals, and future and personal control identity functions.

By using cluster-analytic procedures including commitment, in-depth exploration, and reconsideration of commitment, findings indicated that five identity statuses were obtained: achievement (n=52), early closure (n=24), moratorium (n=48), searching moratorium (n=52), and diffusion (n=32). MANOVA results showed that identity statuses differed in terms of functions of identity, except for personal control dimension. According to Tukey Post-hoc test, results indicated that individuals in the achievement and early closure statuses reported optimal identity profile whereas individuals in the moratorium and diffusion statuses reported problematic identity profile. Individuals in the searching moratorium reported both optimal and problematic identity profile.

Results indicated that coherent and continuous sense of identity is important factor for individuals' mental health. Results of this study indicated that specialist who worked with adolescents and emerging adulthood should be considering identity structure in order to improve positive mental health characteristic when they work with them.