



Sosyal Sürdürülebilirliğin Yeniden İşlevlendirilen Tarihi Yapılar Üzerinden Okunması: Samsun Örneği*

Reading Social Sustainability through Adaptive Reuse Historical Buildings: The Case of Samsun

Hande EYÜBOĞLU¹, Serap FAİZ BÜYÜKÇAM²

¹Samsun Üniversitesi, Mimarlık ve Tasarım Fakültesi, Samsun

²Ondokuz Mayıs Üniversitesi, Mimarlık Fakültesi, Samsun

ORCID:

H.E.: 0000-0003-0504-2886

S.F.B.: 0000-0003-4263-1671

Corresponding Author:

Hande EYÜBOĞLU

Email:

hande.eyuboglu@samsun.edu.tr

Citation: Eyüboğlu, H. ve Faiz-Büyükçam, S. (2022). Sosyal sürdürülebilirliğin yeniden işlevlendirilen tarihi yapılar üzerinden okunması: Samsun örneği. *Journal of Humanities and Tourism Research*, 12 (4): 728-739.

Submitted: 23.06.2022

Accepted: 29.09.2022

Özet

Sürdürülebilirlik kavramı; çevresel, sosyal ve ekonomik olmak üzere üç temel bileşenden oluşmaktadır. Çevresel bileşen doğal kaynakların ve ekosistemin korunması üzerine odaklanırken, ekonomik bileşen kaynakların verimli kullanımı ve düşük maliyetli üretim ve kullanıma vurgu yapmaktadır. Sosyal bileşen ise kültürel parametreleri de kapsayarak, yaşam kalitesinin iyileştirilmesi, tarihi ve kültürel değerlerin korunması, sosyal ilişkilerin güçlendirilmesi gibi geniş bir içerikte tartışılmaktadır. Tarihi ve kültürel değerlerin başat aktörlerinden biri de tarihi yapılardır. Kentsel gelişmelerle özgün bağlamından kopan bu yapılar çoğu atıl kalmaktadırlar. Tarihi yapıların yıkılıp yok olmadan sosyal yaşama katılması kent belleğinin canlı tutulması üzerinde önemli bir rol oynar. Tarihi yapıların koruma amaçlı yeni bir işlevde kullanımları sosyal sürdürülebilirliğin önemli araçlarından biridir. Yeni işlevin belirlenmesinde müzeler, günümüzde sıkça tercih edilen bir uygulamadır. Bu çalışmada yeniden işlevlendirilen tarihi yapıların sosyal sürdürülebilirliği tartışılmıştır. Çalışmada Samsun kent merkezinde müze işlevinde kullanılan iki tarihi yapı örneklem olarak belirlenmiştir. Çalışmanın yöntemi; sosyal sürdürülebilirliğin örneklem yapılar üzerinden sınılanması ve yapıları deneyimleyen kullanıcıların söylemlerinin MAXQDA 2022 programında içerik analizinin yapılması olmak üzere iki aşamalı bir değerlendirme sistemi üzerine kurgulanmıştır. Sonuç olarak sosyal sürdürülebilirliğe olumlu yönde katkı sağladıkları görülürken, sanal miras, toplumsal gelişim, konum ve mekansal özelliklerinin bazı noktalarda yetersiz olduğu sonucuna varılmıştır.

Anahtar Sözcükler: Sürdürülebilirlik, Sosyal Sürdürülebilirlik, Tarihi Yapı, Yeniden Kullanım, Müze

Abstract

The concept of sustainability; It consists of three basic components: environmental, social and economic. The social component, on the other hand, is discussed in a broad context, including cultural parameters, improving the quality of life, preserving historical and cultural values, and strengthening social relations. One of the main actors of historical and cultural values is historical buildings. The use of historical buildings in a new function for conservation is one of the important tools of social sustainability. Museums are a frequently preferred application today in determining the new function. In this study, the social sustainability of the repurposed historical buildings is discussed. In the study, two historical buildings

*Bu çalışma 06-08 Haziran 2022 tarihleri arasında düzenlenen 3. Turizmde Mimarlık ve Kültürel Miras Kongresinde sözlü bildiri olarak sunulmuştur.

used as a museum in the city center of Samsun were determined as samples. The method of the study; It is built on a two-stage evaluation system, which is testing social sustainability through sample structures and making content analysis of the discourses of users who experience the structures in the MAXQDA 2022 program. As a result, while it is seen that they contribute positively to social sustainability, it has been concluded that virtual heritage, social development, location and spatial features are insufficient at some points.

Keywords: Sustainability, Social Sustainability, Historic Building, Adaptive Reuse, Museum

1. GİRİŞ

Tarihi yapılar yaşam ve yapı kültürünün bir örneğidir. Bu yapılar, inşa edildiği dönemin kültürü, sosyal yaşantısı, ekonomik durumu, mimari anlayışı ve estetik değerlerine ilişkin bilgiler verir. Kentsel gelişmelerle özgün bağlamından kopan bu yapılar çoğu kez işlev eskimesi ve konfor koşullarının yetersizliği nedeniyle atıl kalmaktadır. Zaman içerisinde değişen yaşam biçimleri ve toplum ihtiyaçları tarihi yapıların özgün işlevlerini kaybetmelerine neden olmaktadır. Bu yapılar günümüz ihtiyaçları doğrultusunda yeni bir işleve adapta edilerek kullanılmaktadır. Yeniden işlevlendirme tarihi yapıların kültürel, tarihi, mimari ve estetik gibi pek çok değerinin korunması ve minimum mekânsal müdahaleler ile bireylerin ihtiyaçlarını karşılayan yeni kullanım olanakları oluşturulmasıdır (Weeks ve Grimmer, 1995; Burden, 2004; Gazi ve Boduroğlu, 2015). Tarihi yapılar toplumsal belleğin aynasıdır. Bu nedenle yapıldığı döneme ait izler barındıran ve kültürün sembolü olan korunmaya değer tarihi yapıların toplum ile ilişkisinin sürekliliği için yeniden kullanımlarının sağlanması oldukça önemlidir. Sosyal yaşantı içerisine yeniden dâhil edilen tarihi yapıların sahip oldukları değerler geleceğe aktarılmakta ve sosyokültürel olarak sürdürülmektedir (JiunWang ve TengZeng, 2010). Bunun yanı sıra tarihi yapıların değerlendirilerek yapıya yeni bir işlev kazandırılması o işlevi karşılayan yeni bir yapı yapılmasının önüne geçerek ekonomik açıdan da verimlilik sağlamaktadır (Highfield, 1987). Diğer yandan yapının içinde bulunduğu çevresel özelliklerinin değişimi de yapıdaki işlev değişimini beraberinde getirir. Bu nedenle yapının yeniden kullanıma adapte edilmesinde çevre etkili bir rol oynamaktadır (Kaşlı, 2009). Yapıya uygun işlev seçiminde yapının konumu, mekânsal ve işlevsel kurgusuna dikkat edilmesi gerekmektedir. Yeniden kullanımda yapının konumu yeni işlevi ile doğrudan ilişkilidir. Yeni işlev seçiminde işlevin yapının içinde bulunduğu çevrenin fiziki ve coğrafi özellikleri, çevrede yaşamını devam ettirmekte olan bireylerin beklenti ve istekleri ile uyumlu olması önem taşımaktadır. Diğer taraftan yeni işlevin, tarihi yapının özgün işlev kurgusu ile mekan ve hacim kurgusuna uygun olması ya da minimum seviyede müdahale gerektirmesi dikkat edilmesi gereken bir diğer husustur.

Tarihi yapıların koruma amaçlı yeni bir işlevde kullanımları sosyal sürdürülebilirliğin önemli araçlarından biri olarak öne çıkar. Yeniden kullanıma adapte edilen tarihi yapılar kültürel, sosyal ve ekonomik değerlerin, kimliğin ve toplumsal belleğin korunarak gelecek nesillere aktarılmasında önemli bir rol üstlenmektedir. Tarihsel süreçte farklı toplumsal ve kültürel değerlerin korunarak geleceğe aktarımı, toplumun ihtiyaçlarına cevap vermesi ve bulunduğu yerde bir cazibe merkezi niteliği taşıması yeniden işlevlendirilen yapıların sosyal sürdürülebilirliklerinde önemlidir. (Kohler, 1999; Stubbs, 2004; Chan ve Lee, 2008 Aydın ve Okuyucu, 2009). Tarihi yapıların sürdürülebilirliğinde yapının içinde bulunduğu çevre dokusuyla bütünleşmesi ve toplumla kurduğu bağın korunması sosyal sürdürülebilirlik için gereklidir (Yaldız ve Asatekin, 2016). 1964 yılında yayımlanan Venedik Tüzüğü'nde yer alan "...anıtların korunması, her zaman onları herhangi bir yararlı toplumsal amaç için kullanmakla kolaylaştırılabilir..." ifadesi yeniden işlevlendirilen yapılarda toplum yararının benimsenmesini destekler niteliktedir. Yeni işlevinin fiziksel çevresi ile uyumlu, kentin ve kentlinin ihtiyaçlarını karşılayarak yaşam kalitesini arttırmaya yönelik olması, kolaylıkla ulaşılabilir özellikte olması, bulunduğu çevrenin dikkat çeken bir parçası olarak sembol ve referans noktası niteliği taşıması yapının sosyal sürdürülebilirliği için önemlidir (Chan ve Lee, 2008; Kohler, 1999; Stubbs, 2004). Bununla birlikte

sosyal ve kültürel değerlerin korunarak gelecek nesillere aktarımı sürecine halkın katılımının sağlanması, yapıyı deneyimlemesi ve etkileşimde bulunması yapının sosyal sürdürülebilirliğine katkı sağlayan unsurlar olarak öne çıkmaktadır (Aydın ve Okuyucu, 2009; Kefayati ve Moztaızadeh, 2015).

Özgün işlevlerini sürdüremeyen tarihi yapıların müzeye dönüştürülmesi sıkça görülen bir uygulamadır. Kâr amacı gütmeyen, toplumun gelişimine hizmet eden, kamuya açık kurumlar olan müzeler, somut ve soyut insanlık mirasını eğitim, çalışma ve eğlence amacı için sergileyen yapılardır (ICOM, 2007). Müzeler, sanat ve bilim eserlerinin saklandığı, bulunduğu ve sergilendiğı geçmişten ve günümüzden izler barındıran kamusal öğrenme alanlarıdır (Buyurgan ve Buyurgan, 2020). Tarihi yapıların sergilenecek birer nesne olarak değer görmesi müze olarak yeniden işlevlendirilmelerinde öne çıkmaktadır. Müze işlevi, anıtsal özellikteki yapıların, endüstri mirası ve sivil mimarlık yapıları gibi kültür varlıklarının yeni bir işlevle kullanma sürecinde akla gelen ilk seçenek olmaktadır (Özkan Yazgan, 2011). Müze olarak işlevlendirilen tarihî yapılar; kültürel, kentsel ve mekânsal zenginliklerin korunması ve kültürel mirasın sürekliliğinin sağlamanın yanında turizmin cazibe merkezleri olmaktadır (Kervankiran, 2014). Tarihi yapıların korunmasında pasif bir işlev olarak görülen (Özkan Yazgan, 2011) müze işlevi günümüzde yeni müzecilik anlayışıyla değişmiştir. Yeni müzecilik yaklaşımlarında ziyaretçilerin pasif izleyicilikleri sergi nesnelere ve mekanlar ile etkileşime ve deneyime açık aktif bir sürece evrilerek (Us, 2019) etkin, dinamik, etkileşimli ve katılımcı müzecilik anlayışı günümüzde yaygınlaşmıştır (Okan, 2015).

Bu çalışmada, yeniden kullanıma adapte edilen tarihi yapıların sosyal ve kültürel sürdürülebilirliklerini tartışmaya açmak amaçlanmıştır. Sosyal ve kültürel sürdürülebilirliğe ilişkin kriterler üzerinden bir değerlendirme yapılması hedeflenmiştir. Çalışma, toplumun ortak değerlerine ilişkin çeşitli obje, eser, kişi, düşünce ya da olayların sergilendiğı müzelerle sınırlandırılmıştır.

2. YÖNTEM

2.1. Materyal

Gazi müzesi, Samsun'un İlkadım ilçesi Mecidiye Caddesi'nde yer almaktadır. Günümüzde müze işlevi ile hizmet veren yapı, 1902 yılında Jean İonnis Mantika tarafından yaklaşık 500 metrekarelik bir alan üzerine, altında dört adet mağazası bulunan Mantika Palas Otel olarak inşa edilmiştir. Mustafa Kemal Atatürk'ün milli mücadelenin başlangıcı olarak Samsun'a çıkışında kaldığı bu otelin adı zamanla Mantika Palas Otel'ine dönüşmüştür. Otel 19 Mayıs 1919 tarihinin anısına Gazi Mustafa Kemal Atatürk'e hediye edilmiştir. Atatürk'ün vefatıyla 1940 yılında yerel yönetimler tarafından yapılan restorasyon çalışmaları ile ilk olarak 19 Mayıs Müzesi adı ile hizmet vermiştir. 1998 yılında ise Kültür Bakanlığı'na devredilerek Gazi Müzesi olarak halkın ziyaretine açılmıştır. Yığma sistem ile inşa edilen yapı iki katlı ve dikdörtgen plan şemalıdır. Yapıya giriş doğu cephesinden sağlanmaktadır (Seyfi, 2015). Giriş katında danışma, sergi alanları, ıslak hacimler ve teknik birimler; üst katta ise sergi alanlarının yanı sıra idari birimler yer almaktadır. Müzede Milli Mücadele dönemine ilişkin fotoğraf, mektup, gazete, Atatürk'e ait giysiler, aksesuarlar, silahlar, balmumu heykeller, Atatürk'ün otelde konakladığı esnada kullandığı mobilyalar ve kişisel eşyaları sergilenmektedir. Müze haftanın her günü ziyarete açıktır.

Samsun Kent Müzesi, Samsun'un İlkadım ilçesi Cumhuriyet Caddesi'nde yer almaktadır. 1928 yılında inşa edilen Türkiye Cumhuriyeti Devlet Demiryolu'na ait lojmanları (Güven, 2011) ve 1936 yılında inşa edilen Demirspor Lokal binalarının restore edilmesiyle yapı 2011 yılından beri Kent Müzesi olarak hizmet vermektedir. Kent müzesi, TCDD'ye ait iki ana yapı ve Demirspor Lokali'ne ait bir yapı ve üç yeni ek yapının birlikteliğinden oluşmaktadır. Yığma ve ahşap karkas sistemden oluşan dikdörtgen biçimine yakın bir plan şemalı üç kattan oluşan lojman yapılarında

geçici ve kalıcı sergileme alanları; lokal binasında kent arşiv kütüphanesi, teknik birimler, depo ve ıslak hacimler yer almaktadır (Us vd., 2017; Yalçın, 2017). Yeni ek yapılar da ise giriş, danışma, etkinlik ve sergi alanları bulunmaktadır. Kent müzesi ziyaretçilere Samsun'un tarihi, sosyal, kültürel, coğrafi ve ekonomik yapısına ilişkin kalıcı ve geçici sergi alanları, sanal sergiler ve çeşitli etkinlikler ile kent belleğini ve toplumsal hafızayı canlı tutan bir deneyim sunmaktadır. Ayrıca kent müzesi bulunduğu alan içerisinde kafeterya, bakım atölyesi ve açık alanlar bulunmaktadır. Müze pazartesi günleri kapalı olup diğer tüm günler ziyarete açıktır (Şekil 1).



Şekil 1. Örnekleme Oluşturan Yapılar ve Kentteki Konumları

2.2. Metod

Müze işlevi verilerek yeniden kullanıma adapte edilen tarihi yapıların sosyal ve kültürel sürdürülebilirliğinin tartışmaya açıldığı bu çalışma üç adımda kurgulanmıştır. İlk adımda, tarihi yapıların korunması, yeniden işlevlendirilmesi, müze işlevinin seçimi ve bu kapsamda sosyal ve kültürel sürdürülebilirlik üzerine literatür taraması yapılmıştır. Literatür taramasından, çalışmanın çerçevesinin oluşturulması ve yöntemin kurgulanması aşamasında yararlanılmıştır. İkinci adımda çalışmanın örnekleme belirlenmiştir. Bu doğrultuda öncelikle Samsun kent merkezinde müze olarak yeniden kullanıma adapte edilen tarihi yapılar listelenerek; en az 10 yıldır bu işlevde olan iki müze yapısı belirlenmiştir. Üçüncü adım da ise çalışmanın bulgularına yer verilmiştir. Çalışmada sosyal ve kültürel sürdürülebilirlik parametrelerini beş ayrı başlıkta ele alan sınıflandırma (Stubbs, 2004) referans alınmıştır (Şekil 2). Bu sınıflandırma iki ayrı değerlendirme kapsamında örneklem üzerinden sınanmıştır. İlk değerlendirmede yerinde gözlem, tespit ve fotoğraf çekimlerinin yapıldığı saha çalışmasından elde edilen verilerle örneklem yapılar analiz edilmiştir. İkinci değerlendirmede ise örneklem yapıyı deneyimleyen kullanıcıların <https://www.tripadvisor.com.tr/> isimli seyahat sitesine bıraktıkları yorumların içerik analizi yapılmıştır. Bu yorumların değerlendirmesinde nitel araştırma verilerinin çözümlenmesinde kullanılan MAXQDA 2022 programından yararlanılmıştır.



Şekil 2. Sosyal ve Kültürel Sürdürülebilirlik Kriterleri (Stubbs, 2004)

3. BULGULAR

Çalışmanın bulguları ayrı iki değerlendirme üzerinden elde edilmiştir. Stubbs (2004)'ın tarihi yapıların sürdürülebilirliğine odaklandığı çalışmasında sosyal ve kültürel sürdürülebilirlik için belirlediği beş parametre öncelikle yerinde gözlem, tespit ve fotoğraf çekimlerinin yapıldığı saha çalışmasından elde edilen verilerle, ardından örnekleme deneyimleyen kullanıcı yorumları üzerinden değerlendirilmiştir.

3.1. Sosyal ve kültürel Sürdürülebilirlik: Gazi Müzesi ve Kent Müzesi

Gazi Müzesi: Gazi Müzesi, Atatürk'ün 1919'da milli mücadeleyi başlatmak için Samsun'da kaldığı yer olarak toplumsal bellek üzerinde önemli bir rol oynar. Müzede Türkiye Cumhuriyeti'nin kurucusu Gazi Mustafa Kemal Atatürk'ün ve silah arkadaşlarının bal mumu heykelleriyle Kurtuluş Savaşı'nın planlandığı ilk toplantı canlandırılarak toplumun tarihsel süreçteki ortak değerleri yansıtılmış ve geçmiş dönem anlatılmıştır Kent merkezinde yer alan bu müze, milli mücadelenin Samsun kentiyile ilişkisini görünür kılmış ve Samsun'un tarihsel süreçteki konumu itibarıyla mekana aidiyet sağlanarak yer duygusunu güçlendirmiştir. Müzede sergilenen; Bandırma Vapuru maketi, Atatürk'ün silah arkadaşlarıyla Samsun'a ilk adım attığı Tütün İskelesi kabartması gibi eserlerle yer duygusu sağlanmıştır. Atatürk'e ait kıyafet ve eşyalara da sergilenen ürünler arasında yer verilmiş olması mekana aidiyet hissi üzerinde etkili olmuştur. Milli mücadeleye ait; yer, mekan ve düşünce izleri korunarak toplumun sivil gururu öne çıkarılmıştır. Kentin milli mücadeledeki önemine bağlı olarak kültür turizminin bir parçası olan yapı, kentin tanıtımında önemli bir rol oynamaktadır. Kent merkezinde ve ticaretin yoğun olduğu bir aksta yer alan müze, özellikle 10 Kasım Atatürk'ü Anma Günü ve Atatürk Haftası ile milli mücadelenin yıl dönümü olan 19 Mayıs'ta yoğun ziyaretlere ev sahipliği yapmaktadır. Bu durum çevredeki yoğunluğun artmasına ve özellikle "Kurtuluş Yolu" olarak adlandırılan ve Atatürk'ün Samsun'a adım attığı Tütün İskelesinden başlayarak Samsun'un Havza ilçesine kadar devam eden güzergahın kent merkezinde yer alan kısmında canlılık oluşturmaktadır. Müze girişinin ücretsiz olması ile toplumun her kesiminden ziyaretçinin erişimine imkan sağlamaktadır. Bununla birlikte toplu taşıma durağına yürüme mesafesinde yer alan müze ulaşılabilirlik açısından da toplumu kapsayıcı niteliktedir. Diğer taraftan Türkiye Cumhuriyeti'nin ortak değerlerini yansıtan müze bütünleştirici ortamı ile sosyal ve kültürel çeşitliliğin korunmasında ve böylece sosyal katılımın sağlanmasında etkin bir rol oynamaktadır. Gazi Müzesi milli duyguların canlı tutulması ile toplum içi etkileşim üzerinde önemli bir yere sahiptir. Müze ilkökul ve ortaokul düzeyinde eğitim

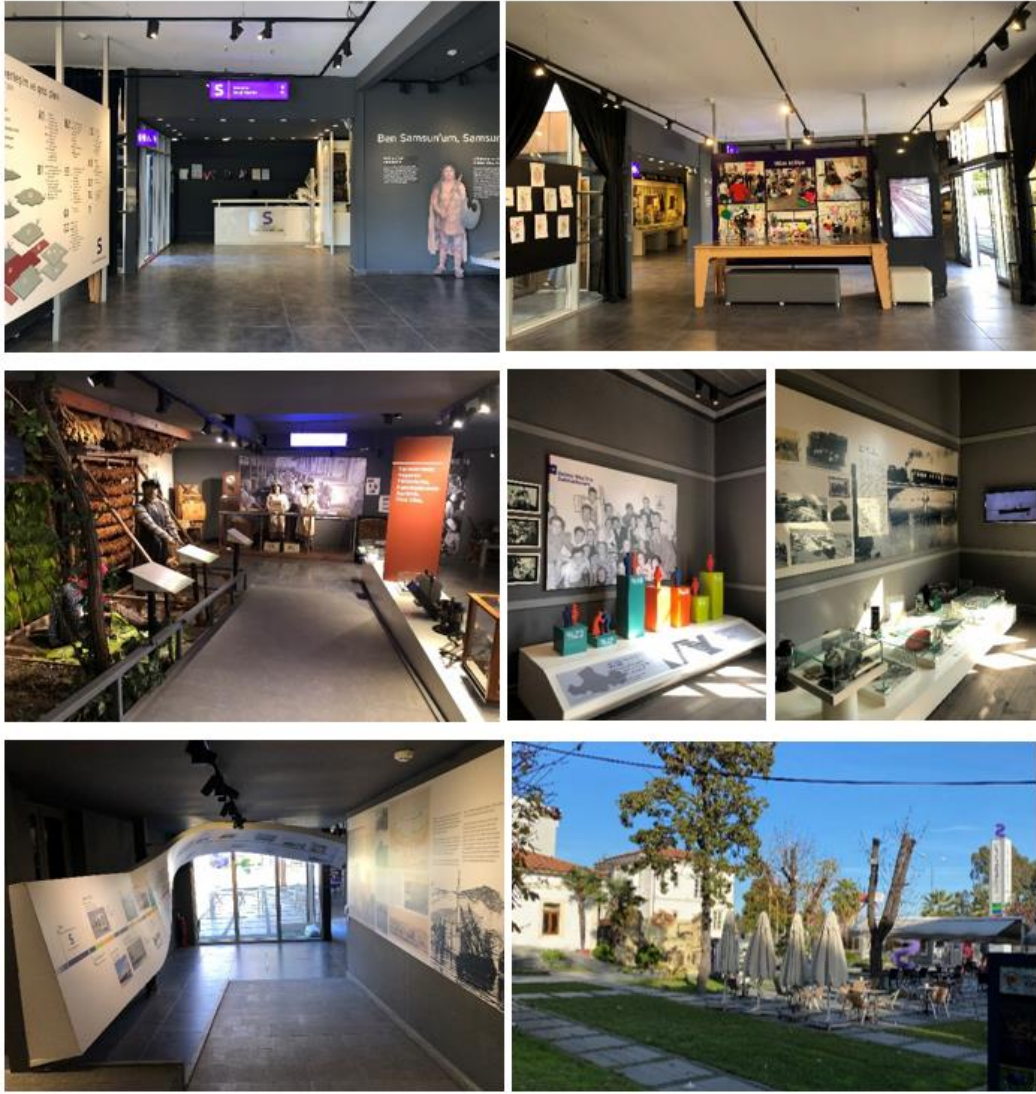
veren okulların toplu ziyaretleri ile toplumun eğitim ve öğrenimine katkı sağlamaktadır. Müzenin tanıtımına yönelik çeşitli kurumlara ait resmi web sayfaları bulunmakla birlikte bu sayfaların içerikleri yapının tarihsel süreçteki kullanımı ve müzenin bölümleri ve içeriğine ilişkin kısıtlı bilgilerden oluşmaktadır. Bu durum güncel ve doğru bilgi ve duyurulara ulaşmakta kısıtlar oluşturmaktadır. Diğer taraftan çeşitli seyahat sitelerinin yorum bölümlerinde müzeyi deneyimleyen kullanıcıların çeşitli yorum ve fotoğraflarına ulaşmak mümkündür. Yeniden kullanıma adapte edilerek topluma kazandırılan yapı döneminin yapı kültürünü ve mimari anlayışını yansıtmaktadır. Atatürk'ün konakladığı oda, bekleme ve oturma alanı gibi yapının özgün işlevine ait birimler mekan ve mobilya kapsamında korunarak özgün işleve atıfta bulunulmuştur. Diğer taraftan tarihsel süreçte yapı, kısım kısım farklı işlevlerde kullanılmış olmakla birlikte, Gazi Müzesi işleviyle tüm katlarında bütüncül mekan kurgusu korunabilmiştir. Böylece farklı işlevden dolayı yapıda oluşabilecek çeşitli tahribatların önüne geçilmiştir. Öte yandan yapı, çevre yapılarla ilişkisi kapsamında açık, yarı açık mekanlar ve ziyaretçilerin vakit geçirip sosyalleşebileceği ortak alanlar bakımından yetersizdir (Şekil 3).



Şekil 3. Gazi Müzesi'ne Ait Görseller

Kent Müzesi: Samsun kentinin geçmişten günümüze tarihi, coğrafi, kültürel, sosyal ve ekonomik yaşantısının detaylı tasvirlerinin ve anlatımlarının yer aldığı müze, toplumsal belleğin bir aynası olmuştur. Kentin tarihsel süreçteki tüm dinamiklerinin zamandan bağımsız şekilde bir arada sunulması, toplumun kimliğini oluşturan ortak değerlerin tanıtılmasında önemli bir yer edinmiştir. Erken Cumhuriyet döneminin mimari mirası olan ve atıl haldeki demiryolu lojman ve

lokalinin müze olarak topluma geri kazandırılmasıyla Samsun'un demiryolu tarihindeki yeri ve izinin korunması sağlanmıştır. Buna ek olarak söz konusu yapıların kültürel, mimari ve ekonomik değerleri sürdürülmüştür. Samsun Kent müzesi, Samsun kentinin tarihi, üretim pratikleri, mimari mirası, kültürel yapısı, coğrafi özellikleri gibi pek çok konuda detaylı tasvir ve görsellerle her yaşta bireyin ilgisini çekmektedir. Müzede engelli bireylerin kullanımı için oluşturulmuş sanal müze alanı ile erişimde eşitlik sağlanmaya çalışılmıştır. Bununla birlikte toplu taşıma durağına yürüme mesafesinde yer alan müze ulaşılabilirlik açısından da toplumu kapsayıcıdır. Samsun'un kırsal ve kentsel tüm değerlerine yer verilen müzede, sosyal ve kültürel çeşitlilik korunarak bütünleştirici bir ortam oluşturulmuştur. Diğer taraftan müzenin bahçesinde yer alan müze kafe çeşitli toplantı ve buluşmalara ev sahipliği yaparak insanların sosyalleşmesine katkıda bulunmakta ve çevreye canlılık katmaktadır. Müze içerik itibarıyla gelenek ve göreneklerin unutulup yok olmaması üzerine kurulmuş olup, sergilenen eserler ve verilen bilgiler ile toplum içi etkileşimi ve bilgi aktarımını sağlamaktadır. Böylece özgün ve yerel üretim şekilleri ile yaşam biçimlerinin sürdürülmesi desteklenebilir. Buna ek olarak kentin değerlerinin özellikle küçük yaşlarda öğrenilmesi ve geleceğe aktarılabilmesi için özel günlerde çocuklara yönelik planlanan çeşitli atölye etkinlikleri yapılmaktadır. Müze, tüm yaş gruplarının ilgi düzeylerine yönelik içerikle toplum katılımını destekler. Müzenin sanal ortamda temsili, resmi web sitesi üzerinden yapılmaktadır. Bu web sitesinden, müzenin tarihsel geçmişinden sergilenen eserlerin bilgisine, müzede yapılan eğitim etkinlikleri ve çeşitli sergilerin duyurusuna kadar güncel bilgiler mevcuttur. Web sitesinde yer alan sanal tur ile müzeyi deneyimlemek olanaklıdır. Bunun yanı sıra müzeye ait çeşitli sosyal medya hesapları aktif kullanılarak sanal ortamda yer edinmiştir. Böylece güncel duyuru ve bilgilere ulaşım kolaylıkla sağlanmaktadır. Diğer taraftan yine çeşitli kurumların resmi web sayfalarında müzeye yer verilmiş olmakla birlikte çeşitli seyahat sitelerinin yorum bölümlerinde müzeyi deneyimleyen kullanıcıların çeşitli yorum ve fotoğraflarına ulaşmak da mümkündür. Demiryollarına ait iki lojman ve lokalden oluşan yapı topluluğu, kent müzesi işlevinde yeniden kullanıma adapte edilmiştir. Demiryolu teknolojisindeki gelişmeler ve barınma pratiklerindeki yenilikler gibi nedenlerle özgün varlığını sürdürmekte zorlanan bu yapı topluluğu, yeni bir işlevle güncel yaşama adapte edilmiş ve atıl kalması engellenmiştir. Böylece dönemin mimari mirası korunarak gelecek nesillere aktarımı sağlanmıştır. Müzenin web sitesinde ve müze içindeki anlatılarla yapının demiryolu bağlamına çokça atıf yapılarak özgün işlevin unutulmaması sağlanmaktadır. Müze konumu ve oluşturduğu yapı toplulukları itibarıyla açık ve yarı açık alan gibi çeşitli sosyalleşme mekanlarına sahiptir. Yapının bahçesine yapılan ek bir yapı ile kafe bölümü eklenerek müze bahçesinin aktif kullanımına imkan tanınmıştır (Şekil 4).



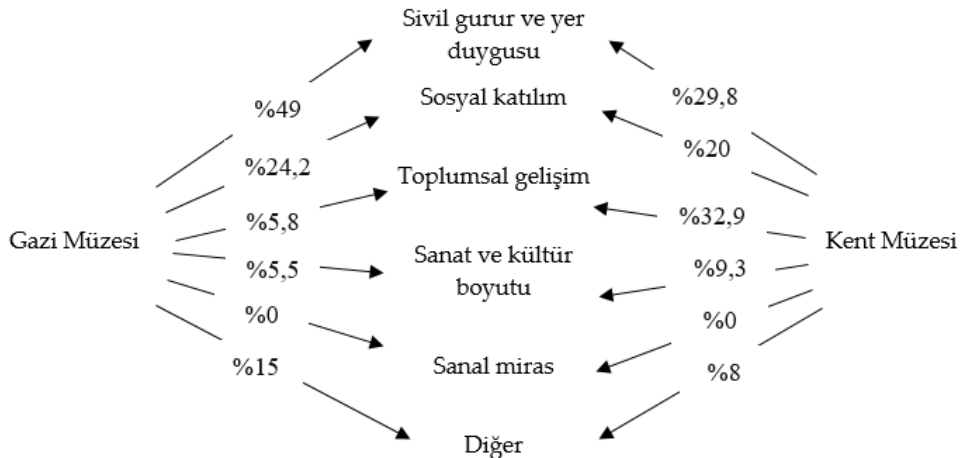
Şekil 4. Kent Müzesi'ne Ait Görseller

Çalışmanın ikinci değerlendirmesinde, örneklem yapıları deneyimleyen kullanıcıların <https://www.tripadvisor.com.tr/> isimli seyahat sitesine bıraktıkları yorumların tümünün içerikleri analiz edilmiştir. Analizler Stubbs'ın (2004) sosyal ve kültürel sürdürülebilirlik parametreleri ile müzelerin kullanıcı yorumlarında öne çıkan içerikler eşleştirilerek yapılmıştır. Bu doğrultuda Gazi Müzesi'ne ilişkin toplam 86 adet Kent Müzesi'ne ilişkin ise toplam 83 adet yorum detaylı okumalar ile ilgili olduğu sosyal ve kültürel sürdürülebilirlik parametresiyle eşleştirilmiştir. Parametrelerle ilişkilendirilemeyen içerikler diğer başlığı altında ele alınmıştır. Yorum içerikleri göre örneklemin sosyal ve kültürel sürdürülebilirlik yorum içerik modeli oluşturulmuştur (Şekil 5).



Şekil 5. Örneklemenin Yorum İçerik Modeli

İçerik analizinde Gazi Müzesi için 86 kullanıcının yorumlarından 161 içerik; Kent Müzesi için 83 kullanıcının yorumlarından 163 içerik 6 kod ile eşleştirilmiştir (Şekil 6). Gazi Müzesi'nde yorum içeriklerinin %49'u sivil gurur ve yer duygusu, %24,2'si sosyal katılım, %5,8'i toplumsal gelişim, %5,5'i sanat ve kültür boyutu, %15,5'i ise diğer başlıkları ile ilişkili olmuştur. İçeriklerde sanal mirasla ilişkili yoruma rastlanmamıştır. Kullanıcıların sivil gurur ve yer duygusuna ilişkin olarak Atatürk ve Kurtuluş Savaşı ile ilgili çok sayıda fotoğrafın, balmumu heykelin ve eşyanın müzede sergilenmesi, sergilenen eşyaların kurtuluş mücadelesine bizzat tanıklık etmiş olması, müzede yer alan yazılı kaynaklardan dönemin tarihine ve Samsun'a ilişkin bilgilere ulaşılıyor olması vurgulanmıştır. Kullanıcılar sosyal katılım ile ilişkili olarak müze ziyareti için ücret ödemediklerini, müzenin şehrin merkezinde konumlanmasını ve yakın çevresinde ziyaret edilecek farklı lokasyonların olduğuna dikkat çekmişlerdir. Toplumsal gelişim ile ilişkili olarak ise müzede sergilenecek çok sayıda eserin bir araya getirilmesinin topluma sağladığı fayda öne çıkarılmıştır. Sanat ve kültür boyutu için kullanıcılar tarihi bir yapının korunarak ve aktif bir şekilde kullanılarak günümüze kazandırılmasını vurgulamışlardır. Bunun yanı sıra kullanıcılar diğer olarak değerlendirilebilecek tavsiye, beğeni ve eleştiri odaklı yorumlarda bulunmuşlardır.



Şekil 6. Gazi Müzesi ve Kent Müzesi'nde Yorum İçeriklerinin Kriterlere Oranı

Kullanıcıların Kent Müzesi yorum içerikleri analiz edildiğinde ise %29,8'i sivil gurur ve yer duygusu, %20'si sosyal katılım, %32,9'u toplumsal gelişim, %9,3'ü sanat ve kültür boyutu, %8'i

diğer başlığı ile ilişkili olmuştur. İçeriklerde sanal mirasla ilişkili yoruma rastlanmamıştır. Kullanıcılar yorumlarında Samsun'u coğrafyasından kültürüne kent yaşantısından ulaşım tarihine kadar her yönüyle tanımak için müzenin önemi vurgulanmıştır. Sosyal katılım ile ilişkili olarak müzenin şehrin merkezinde yer almasını ve yalnızca bir müze binasından ibaret olmayıp keyifli vakit geçirilen bir bahçesi olduğunu, Samsun'a ilişkin geniş bir kütüphanesi olduğuna değinmişlerdir. Toplumsal gelişim ile ilgili kullanıcılar bu nitelikte bir müze ile toplumu gerek bilgilendirmesiyle gerekse birbirinden farklı işlev alanları barındırıp ekonomik yönden istihdam sağlayarak toplum gelişimini desteklemeye yönelik katkılara değinmişlerdir. Kullanıcılar sanat ve kültür boyutu ile ilişkili olarak kent müzesi alanı içerisindeki yapıların mekan kurgularına, tarihi yapı ve ek yapıların birlikteliklerine ilişkin yorumlarda bulunmuşlardır.

4. SONUÇ

Tarihi yapılar özellikle eski kent merkezlerinde, çoğunlukla kentsel gelişmelerin odağında, yapı teknolojilerindeki gelişmelerden uzak, özgün sosyal ve kültürel bağlamından kopuk olarak varlıklarını sürdürmektedir. Bu yapılar eskiyen özgün işlevleri bir yana, kentin potansiyeli kapsamında yeni işlevlerle kentlinin yaşamında önemli bir yer tutmaktadır. Yeni bir işlevle varlıklarını sürdüren tarihi yapılar bir taraftan özgün yapıım teknikleri ve mimari anlayışı yansıtır devamlılığını sağlarken, diğer taraftan döneminin ekonomik, sosyal ve kültürel yaşamına ışık tutmaktadır. Bu yapıların müze işlevine adaptasyonları sık tercih edilen bir uygulamadır. Müze olarak yeniden işlevlendirilen yapılar hem mimari miras olarak hem de müzenin içeriği kapsamında sosyal ve kültürel sürdürülebilirliğin önemli araçları olarak karşımıza çıkmaktadır. Bu çalışmaya konu edilen Gazi Müzesi ve Kent Müzesi'nde bahsedildiği gibi sosyal ve kültürel sürdürülebilirliğin sağlanmasında önemli birer örnektir.

Çalışmanın örneklemini oluşturan her iki yapının içerikleri itibarıyla sivil gurur ve yer duygusunun gelişip korunmasına yönelik toplum üzerinde olumlu etkileri olduğunu söylemek mümkündür. Gazi Müzesi yorum içeriklerinin müze içeriğiyle doğrudan ilişkili olduğu ve yaklaşık yarısının sivil gurur ve yer duygusuyla ilişkili olduğu görülmüştür. Bu durum üzerinde, Gazi Müzesi'nin Türkiye Cumhuriyeti Devleti'nin ortak değerine yönelmesi etkili olmuştur. Gazi Müzesi ve Kent Müzesi'nin kentin merkezi noktalarında ve toplu taşıma duraklarına yakın olmaları erişilebilirlik açısından olumludur. Buna ek olarak buldukları çevrede bir referans noktası olarak çevreyi canlandırdıkları söylenebilir. Her iki örneklemin de sosyal ve kültürel çeşitliğe katkı sunmakta olduğu ve çeşitli ziyaretlere ve toplantılara ev sahipliği yaparak sosyal katılımı desteklediği söylenebilir. Samsun kentinin yerel değerlerinin sergilendiği Kent Müzesi'nde ise interaktif eğitim ve öğretim ortamları ile toplumsal gelişmeyi destekleyen içerikler ile öne çıkmıştır. Gazi Müzesi'nin ise pasif sergileme ortamları ile toplumsal gelişim üzerinde yetersiz olduğu ileri sürülebilir. Kent Müzesi'nin güncel ve detaylı bir temsili sanal ortamda yer alırken Gazi Müzesi'nin sanal ortamdaki temsilinin yetersiz olduğu açıktır. Diğer taraftan yapıları deneyimleyenlerin yorumlarında sanal temsile ilişkin bilgi yer almamaktadır. Bu durum sanal miras kapsamında yeterli düzeyde çalışmaların yapılmamasıyla ilişkili olduğunu söylemek mümkündür. Yapıların özgün işlevlerine yönelik mekan ya da bilgi düzeyinde çeşitli atıflara yer verilerek özgün işlevin unutulmaması sağlanmıştır. Yapılar, çevresiyle ya da tüm katlar boyunca tek işleve yönelik bütüncül bir kurguda ele alınarak atıl kalmalarının önüne geçilmiştir. Öte yandan Kent Müzesi açık ve ortak kullanıma sahip mekanları ile öne çıkmaktadır. Yorum içeriklerinde yapıların sanat ve kültür boyutuna ilişkin değerlendirmelerin arka planda kaldığı görülmüştür (Tablo 1).

Tablo 1. Örneklemin Sosyal ve Kültürel Sürdürülebilirlikteki Yeri

Sosyal ve Kültürel Sürdürülebilirlik Kriterleri	Gazi Müzesi		Kent Müzesi	
	Saha çalışması	Kullanıcı yorumları	Saha çalışması	Kullanıcı yorumları
Sivil Gurur ve Yer Duygusu	+	+	+	+
Sosyal Katılım	+	+	+	+
Toplumsal Gelişim	±	±	+	+
Sanat ve Kültür Boyutu	+	±	+	±
Sanal Miras	-	-	+	-

Saha çalışmaları ve kullanıcı yorumları kapsamında örneklemin; toplumsal gelişim, sanat ve kültür boyutu ile sanal miras kapsamında yetersiz olduğu görülmüştür. Müzelere entegre edilebilecek çeşitli etkinlikler, mekânsal iyileştirmeler ve sanal ortama ilişkin alt yapı sistemlerinin desteklenmesi ile sosyal ve kültürel sürdürülebilirlik tüm kriterleriyle karşılanır hale getirilebilir. Müzelerde belirli günlerde organize edilecek atölye çalışmaları ve diğer etkinlikler toplumsal gelişimi destekleyerek sosyal sürdürülebilirliğin devamlılığına katkı sağlayacaktır. Bunun yanı sıra müzelere ait resmi internet sitelerinde yapıya ait güncel bilgilerin, fotoğrafların ve sanal müze turlarının yer alması sanal mirasın sürekliliğini olumlu yönde etkileyecektir.

KAYNAKÇA

- Aydın, D. ve Okuyucu, Ş.E. (2009). Assessing the afyonkarahisar millet hamam in the context of reuse adaptation and sociocultural sustainability, *Megaron*, Vol. 4 No.1, pp.35-44.
- Burden E. (2004). *Illustrated Dictionary of Architectural Preservation: Restoration, Renovation, Rehabilitation, Reuse*. New York: McGraw-Hill Press.
- Buyurgan, S. ve Buyurgan, U. (2020). *Sanat Eğitimi ve Öğretimi Eğitimin Her Kademesine Yönelik Yöntem ve Tekniklerle*. Ankara: Pegem Akademi.
- Chan, E. ve Lee, G. K. (2008). Critical Factors for Improving Social Sustainability of Urban Renewal Projects, *Social Indicators Research*, 85, 243-256.
- Gazi, A. ve Bodurođlu, E. (2015). İşlev Değişikliğinin Tarihi Yapılar Üzerine Etkileri Alsancak Levanten Evleri Örneđi, *Megaron*, 10(1): 57-69.
- Güven, R. F. (2011). Samsun'da Bir TCDD Lojmanı Restorasyon Önerisi (Yayımlanmamış Yüksek Lisans Tezi). Ankara: Gazi Üniversitesi Mimarlık Fakültesi.
- ICOM (2007). *ICOM Statutes*. Vienna: 21st ICOM General Conference.
- Jiun Wang, H. ve Z. Teng Zeng (2010). A Multi-Objective Decision-Making Process for Reuse Selection of Historic Buildings. *Expert Systems with Applications*. 37: 1241-1249.
- Kaşlı, B. (2008). İstanbul'da Yeniden İşlevlendirilen Korumaya Deđer Endüstri Yapıları ve İç Mekan Müdahaleleri: Santralistanbul Örneđi (Doktora Tezi). İstanbul: İstanbul Teknik Üniversitesi.
- Kefayati, Z. ve Moztarzadeh, H. (2015), Developing Effective Social Sustainability Indicators in Architecture, *Bulletin of Environment, Pharmacology and Life Sciences*, Vol.4 No.5, pp.40-56.
- Kervankıran, İ. (2014). Dünyada Değişen Müze Algısı Ekseninde Türkiye'deki Müze Turizmine Bakış. *Turkish Studies-International Periodical for the Languages, Literature and History of Turkish or Turkic*. IX/11: 345-369.
- Kohler, N. (1999), The Relevance of Green Building Challenge: An Observer's Perspective, *Building Research & Information*, 27(4): 309-320.
- Okan, B. (2015). Günümüzde Müzecilik Anlayışı, *Sanat ve Tasarım Dergisi*, 5(2), 187-198.

Sosyal Sürdürülebilirliğin Yeniden İşlevlendirilen Tarihi Yapılar Üzerinden Okunması: Samsun Örneği

- Özkan Yazgan, E. (2011). Anıtsal Kültür Varlıklarının Müze Olarak Kullanımına Yönelik Yaklaşımın İstanbul İbrahim Paşa Sarayı Örneğinde İrdelenmesi (Yayımlanmamış Doktora Tezi). Ankara: Gazi Üniversitesi Fen Bilimleri Enstitüsü.
- Seyfi, S. (2015). Samsun'da XIX. Yüzyılda Batı Tesirli Binaların Cephe Mimarisi (Yüksek Lisans Tezi) Erzurum: Atatürk Üniversitesi.
- Stubbs, M. (2004), Heritage-Sustainability: Developing A Methodology for the Sustainable Appraisal of The Historic Environment, *Planning Practice & Research*, 19(3): 285-305.
- Us, F., Meriç, H. ve Tsanatskenishvili, G. (2017). Kent Belleğinin Canlandırılması: Samsun Kent Müzesi, *Mimarlık*, 398.
- Us, F. (2019). Tarihî Yapıların Müze Olarak Yeniden İşlevlendirilmesinin Çağdaş Müzecilik Yaklaşımı Üzerinden Değerlendirilmesi: Samsun Kent Müzesi ve Panorama 1919 Müzesi. *4th International Symposium on Innovative Approaches in Architecture, Planning and Design* (22 Kasım 2019). Samsun: 146-151.
- Venedik Tüzüğü. (1964), http://www.icomos.org.tr/Dosyalar/ICOMOSTR_tr02436030015366_81730.pdf, erişim tarihi:10 Eylül 2022.
- Weeks, K. ve Grimmer, A. (1995). *The Secretary of Interior's Standards for the Treatment of Historic Properties, with Guidelines for Preserving, Rehabilitating, Restoring an Reconstructing Historic Buildings*, Washington D.C.: Heritage Preservation Services.
- Yalçın, E. (2017). Müzelerin Tarihi Misyonu ve Samsun Kent Müzesi, *Tarih ve Günce*, 1(1):321-333.
- Yaldız, E. ve Asatekin, N.G. (2016), Anıtsal yapıların kullanım sürecinde değerlendirilmesine yönelik bir model önerisi, *METU Journal of the Faculty of Architecture*, Vol.33 No.2, pp.161-182.