

Kahramanmaraş Mozaikleri Konservasyon Çalışmaları

Celaleddin KÜÇÜK* – Mine YAR**

As a result of rescue excavations of ancient city of Germenicia the mosaics that are found was removed and transferred to the museum by the Kahramanmaraş Museum Directorate. In the first transfer project, for the purpose of transporting the back of the mosaic panels was made a support by cement-based mortar. In our project, the concrete support that was at back of the mosaics is cleaned and mosaics were prepared for the new places for the exhibition project of Kahramanmaraş Museum. The missing parts were completed according to the original documentation. After the restoration work was completed of the mosaics were exhibited in the museum. In our presentation the mosaic restoration and documentation process will be explained.

Keywords: Mosaic, Restoration, Conservation, Kahramanmaraş, Germenicia, Exhibition

Giriş

Kahramanmaraş Müzesi içerisinde ve bahçesinde, önceki yıllarda çimento bazlı taşıyıcılar üzerine yerleştirilmiş olan bir veya birkaç mozaığe ait parçalar sergilenmekte idi. Kültür ve Turizm Bakanlığı'nın Müzede başlattığı teşhir ve tanzim projesi çerçevesinde söz konusu mozaiklerin restorasyonları planlandı.

Restorasyon çalışmalarına başladığımızda ilk etapta kaç tane mozaik ile karşı karşıya olduğumuzu ve boyutlarını anlamakta zorlandık. Çünkü parçalar halindeki mozaikler müzenin birçok yerine serpiştirilmiş durumda idi. Dönem olarak hepsi bir birine yakın döneme ait parçalardı (Resim 1).

Mozaiklerin niteliğini anlamak amacı ile Müze Müdürlüğü envanterlerinde yapılan araştırma neticesinde edinilen bilgiler sayesinde söz konusu parçaların iki farklı mozaığe ait olduğunu tespit edilebildi.

Bu mozaiklerden birisi Germenicia Mozayığı olarak adlandırılan, 2000 yılında Kahramanmaraş merkez Dulkadiroğlu Mahallesi Fatih Sultan Mehmet sok. No 16 (461 ada 4 parsel) adresinde bulunmuştur. Evin bahçesinde bulunan kömürlükte ev sahibi tarafından kaçak kazı yapılarak ortaya çıkartılmıştır. Aynı yıl Müze Müdürlüğü tarafından yapılan kurtarma kazısı sonucu kaldırılarak Müzeye taşınmıştır. Yaklaşık 2,79 m. x 4,32 m. ve 1,47 m. x 1,63 m. = 14,45 m² boyutlarındadır (Resim 2).

İkinci mozaik ise 2001 yılında, Kahramanmaraş Çağlayancerit ilçesi Küçük Cerit Köyünde yapılan inşaatın kazısında tespit edilmiştir. Adana Kültür ve Tabiat Varlıklarını Koruma Bölge Kurulunun kararı doğrultusunda Kahramanmaraş Müzesi Müdürlüğü tarafından kurtarma kazısı gerçekleştirilmiş ve mozaik müzeye taşınmıştır. Ölçüleri 4,10 x 7,10 m. ve 3,55 x 1,70 m. ve 2,50 x 1,26 m. = 38,61 m²'dir (Resim 3).

Yerinden kaldırılarak müzeye taşınan mozaikler, daha sonraki yıllarda restorasyon amacı ile çimento bazlı bir taşıyıcı üzerine yerleştirilmiştir. Bu işlem sırasında eserlerin restorasyonu belirli bir standart gözetilmeksizin ve bir birinden bağımsız parçalar halinde gerçekleştirilmiştir.

Müze müdürlüğünde bulunan envanter bilgileri ve fotoğrafları restorasyon çalışmaları sırasında yararlandığımız kaynaklardan birisi olmuştur.

Yapılan bir ön temizlik çalışmasından sonra, gruplara ayrılan mozaik panellerin fotoğraflar çekilerek parçalar orijinal görünümünde bilgisayar ortamında photoshop ile birleştirilmiş ve AutoCad ile ölçekli olarak çizimleri yapılmıştır. Bu şekilde her iki mozaığın gerçek görünüm ve boyutları tespit edilmiş ve çalışmalar bu planlar üzerinde devam etmiştir (Resim 4).

* Celaleddin Küçük, Konservatör, E-posta: info@artrestorasyon.net

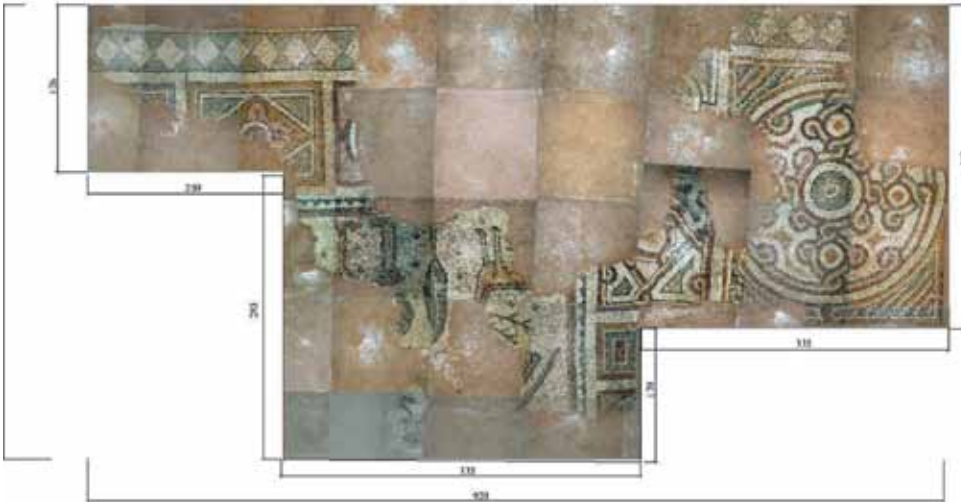
** Mine Yar, Konservatör, E-posta: info@artrestorasyon.net



Resim 1
Betonlu mozaiklerin
restorasyon öncesi durumu



Resim 2
Germenicia Mozayı
bulunduğu alandaki görünümü



Resim 3
Çağlayancerit mozayı

GEOMETRİ MOZAKI



Resim 4
AutoCad dökümantasyon

Resim 5
Mozaığın arkasının pnömomatik
çekiciler ile temizlenmesi



Resim 6
Panellerin çamura alınması

Resim 7
Çamura alınan mozaik
panellerinin yerde birleştirilmesi



İlk etapta arkasında kullanılmış olan çimento bazlı harçların temizlenebilmesi için her parça numaralandırılmıştır. Numaralandırılan mozaiklerin üzerinde bez yapıştırılarak arkasında bulunan çimento bölümleri öncelikle elmas uçlu kesiciler ile kesilmiş ve parçalar ayrılmıştır. Kaba olan bölümleri mekanik olarak temizlendikten sonra yaklaşık 1 cm kalınlığındaki tesseralara yakın olan çimento kısımları mikro pnömomatik çekiciler kullanılarak temizlenmiştir (Resim 5).

Temizlik işleminden sonra panellerin arkasına 2 cm kalınlığında çömllekçi çamuru kaplanmış ve paneller ters çevrilerek, tessellatum yüzeyine yapıştırılmış olan bez yüzeyden alınmıştır (Resim 6).

Mozaiklerin orijinal görünümünde olduğu gibi parçalar yerde birleştirilmiştir. Bu şekilde mozaiklerin kaldırılması sırasında oluşan tessera kayıpları tam olarak ortaya çıkmıştır. O dönemde kullanılan kaldırma tekniklerinde parçalar yerinden alınmadan önce kesiciler ile vurulmak sureti ile kesilmekte ve bu durum parçalar arasında 4-5 cm'ye yakın tessera kayıplarına neden olmaktadır (Resim 7).

Resim 8
Eksik tesseraların tamamlanması



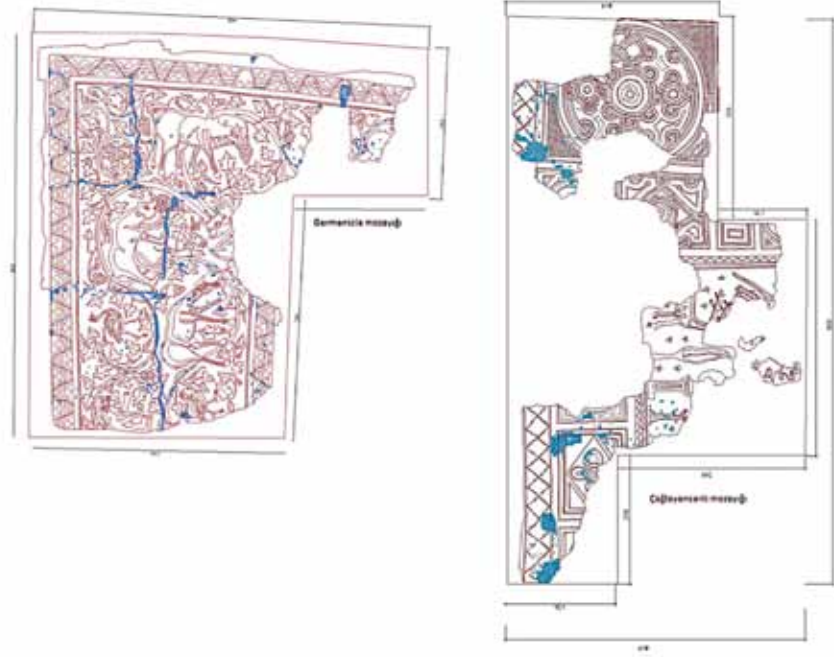
Bu nedenle yok olmuş olan tesseraların tekrar dizilmesi ve kazı sonrasında oluşan kayıpların tamamlanması amacı ile kazı fotoğraflarından yararlanılarak tessera tamamlama işlemi yapılmıştır (Resim 8).

Tessera tamamlama uygulamaları AutoCad çizim üzerinde ölçekli olarak dokümantasyona işlenmiştir (Resim 9).

Orijinal görünümüne kavuşan mozaiklerde temizlik işlemi yapılarak yüzeyine tekrar bez yapıştırılmıştır.

Bu aşamadan sonra yapılacak sergileme göz önüne alınarak yeni bir panel planı oluşturulmuştur. Ortalama 0;70 m² parçalar olacak şekilde parçalar belirlenmiştir. Bu işlem sırasında belirleyici olan faktör gelecekte yapılan sergileme yöntemi ve mozayığın desenleri olmuştur. Özellikle figürlü kısımlara gelmeyecek şekilde ve kolaylıkla taşınabilir parçalar oluşturulmuştur. Parçaların belirlenmesinden

Resim 9
Eksik tesseraların AutoCad
dökümantasyonu



Resim 10
Hidrolik bazlı kireç harcı ile
panellerin aerolam taşıyıcıya
monte edilmesi



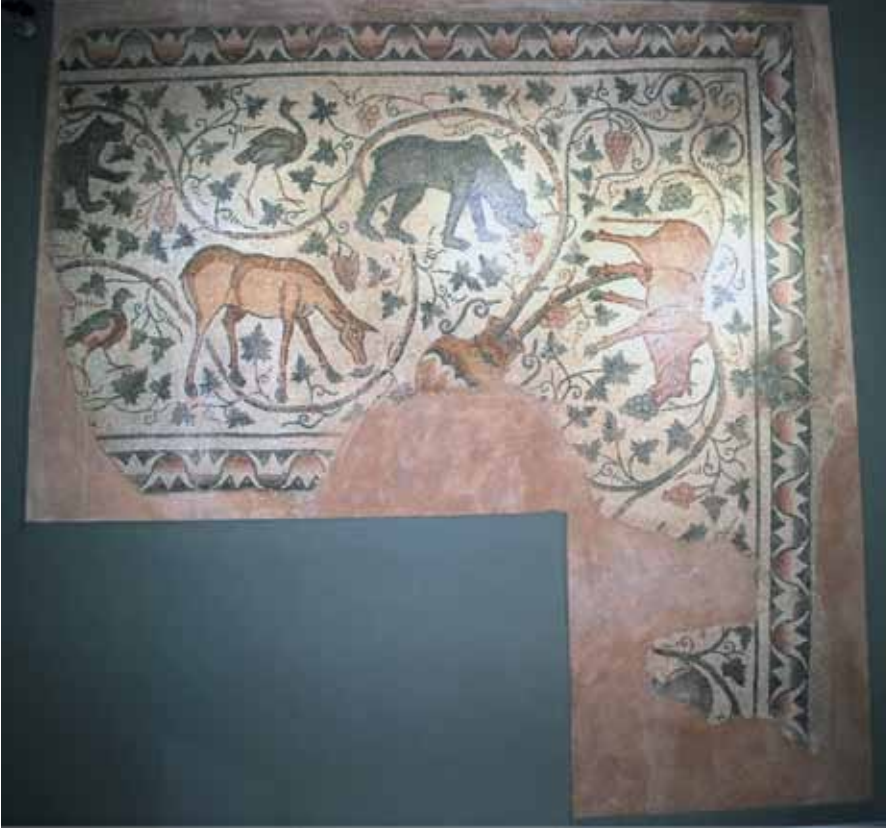
sonra mozaikler yerinden alınmış ve arkasında bulunan çamur temizlenerek montaja hazır hale getirilmiştir.

Montaj işlemi için 25 mm aerolam paneller taşıyıcı olarak kullanılmıştır. Mozaik panellerin formuna göre kesilen aerolam paneller üzerine ortalama 0,5 mm kalınlığına da pozzolana, araldit M ve HY 956 kullanılarak yapıştırılmış böylece kullanılan kireç harcı için tutucu bir yüzey elde edilmiştir.

Aerolamın paneller üzerine ortalama 2cm kalınlığında hidrolik bazlı kireç harcı kullanılarak, mozaik paneller aerolamlar üzerine yerleştirilmiştir¹ (Resim 10).

Mozaik harcının kurumamasından sonra tessellatum kağıt hamuru katkılı AB 57 ile temizlenmiştir. Bu şekilde özellikle müzenin bahçesinde kaldığı süre içerisinde

¹ 1 vol taş tozu, 1 vol pozzolana, 0,5 vol tuğla tozu, 0,5 vol mermer tozu, 0,5 vol kaymak kireç, 0,5 vol hidrolik kireç (Bresciani marka).



Resim 11
Garmenicia Mozaıđının
Kahramanmaraş Müzesindeki
görünümü



Resim 12
Çađlayancerit Mozaıđı,
Kahraman Maraş müzesinde
sergilenmesi

yođun atmosfer kirliliđine maruz kalmıř olan mozaiklerin yüzeyinde bulunan kirlilikler temizlenmiřtir.

Sergileme projesine göre her iki mozaıđın müze ierisinde bulunan bir odada duvara asılmak sureti ile sergilenmesi planlanmıřtır. Bu çereve de mozaik panellerin arkasına tařıyıcı olarak elik bir konstrüksiyon hazırlanmıřtır. Mozaik panellerin arkasına 12 mm apında krom elik vidalar yerleřtirilmiř ve her panel bir birinden bađımsız olarak elik tařıyıcı üzerine bađlanmıřtır. Bakıldıđında bütün gibi görölmekle birlikte mozaik paneller arasında bulunan bořluklar sayesinde bir biri üzerine baskı yapmayacak ve ayrı hareket edecek řekilde elik

taşıyıcıya yerleştirilmiştir. Böylece son temizlik çalışması yapılmak üzere sergileme çalışması tamamlanmıştır. Temizlikten sonra eserlerin yüzeyine paraloid B 72 % 5 oranında koruyucu olarak sürülmüştür (Resim 11 ve 12).

Sonuç

Yapılan çalışmalar esnasında her iki mozaikte de kazı fotoğraflarına göre oldukça geniş bölümlerde tessera kayıpları gözlenmiştir. Bu durum müzenin uygulamalarının ötesinde eserlerin yerinden kaldırılırken kullanılan yöntem ve restorasyonu sırasında kullanılan malzeme ve yöntemler bağlı kayıplar olarak karşımıza çıkmaktadır. Yapılan tessera tamamlamaları ile söz konusu tessera kayıpları minimum seviyeye indirilmiştir.

Kabul etmek gerekir ki ülkemizde ve dünyada 1980'li yıllara kadar mozaiklerin arkasında çimento dökmek ve bu şekilde restorasyonunu gerçekleştirmek tercih edilen ve kabul gören bir yöntemdi.

Bu yöntem günümüzde geçerliliğini yitirmiş olmasına rağmen birçok bölgede hala kullanılmaktadır. Çimento kullanımı eserlere verdiği zararların yanı sıra sergilemede ve depolama aşamasında ortaya çıkardıkları sorunlar nedeni ile müzeler için çözüm bekleyen konuların başında gelmektedir.

Günümüzde birçok ülkede mozaiklerin arkasında bulunan çimentoların temizlenilmesi için ciddi projeler tasarlanmaktadır. Çimentonun içeriği ve özellikleri nedeni ile söz konusu projeler oldukça riskli ve pahalı projeler olarak karşımıza çıkmaktadır. Ne yazık ki ülkemizde de benzer durumda olan birçok mozaik müze depolarında veya sergi salonlarında her geçen gün daha fazla kayba uğramaktadır.

Kahramanmaraş'ta yapılan bu proje neticesinde, çimentoların eserlere en az zarar verilerek temizlenebileceği, bunun yanında gerek kazı gerekse onarımlar sırasında ortaya çıkan tessera kayıplarının ortadan kaldırılabileceği konusunda örnek bir çalışma ortaya çıkmıştır.

Başarılı bir restorasyon projesinin gerçekleştirilmesi her işte olduğu gibi doğru zamanda doğru mekanda iyi ekiplerin bir arada olması ve uyum içerisinde çalışmalarına bağlıdır. Restorasyon birçok farklı disiplinden gelen uzmanların ortak kararı ve çalışması ile birlikte gerçekleşen bir uygulamadır. Kahramanmaraş Müzesi teşhir tanzim projesi kapsamında gerçekleştirilen çalışmalar yukarıda belirttiğimiz şartların oluşması sayesinde tamamlanmıştır. Bu dönem içerisinde, Kültür Bakanlığı Restorasyon Daire Başkanı Sn. Yakup Harmanda, Müze müdürü Ayşe Ersoy, Adana Röleve Anıtlar Müdürlüğü uzmanı mimar Betül Kiminsu, Genel müdürlüğümüzün teşhir tanzim bölümünde görevli mimar Funda Akkuş ve Müteahhit Zülfükar Tümer'in katkıları neticesinde sorunların ve çözümlerin ortak olarak belirlendiği bir çalışma gerçekleştirilmiştir. Katkısı olan bütün kurum ve şahıslara bu vesile ile teşekkürlerimi belirterek saygılarımı sunuyorum.