

Herakles'in On İki İşi Betimli Mozaik Hakkında Tespitler

Mehmet ÖNAL*

Three pieces of mosaics depicting the labors of Heracles are exhibited in Istanbul Archeological Museum. These are the scenes of Heracles slaying the Nemean Lion, capturing the Erymanthean Boar and fetching the golden apples of the Hesperides. They are here on one and the same scene, but the actual site of the pieces of the nine other labors of Heracles is unknown.

The mosaic mentioned above was captured and the traffickers of antiquities were arrested in Istanbul.

In 1879 the German orientalist K.E. Sachau payed a visit to the village of Belkis which is situated about 10 km. north-west of Birecik while he went from Aleppo to Urfa. He witnessed how a floor mosaic. The hunting of the Erymanthean Boar of the labors of Heracles was uncovered during illegal excavations, and he wrote to his diary of seeing the depictions.

Depictions of Heracles are also seen on the mosaics of Antioch. But the depiction of the mosaic of Heracles in Zeugma is unknown, except for Sachau's observation and mentioning of the Zeugma mosaics. The depictions of Heracles are common in sculptures and seal engravings (glyptik) of Zeugma. The dexiosis relief (stele) showing the King of Antiochus I shaking hands with Heracles and the relief of resting Heracles were found at the rescue excavations in Zeugma. In addition, there are many depictions of Heracles on the seal impressions found in Zeugma.

Max von Oppenheim pointed out that there had been found in-situ mosaic in Birecik. It was the only one in-situ mosaic ever found in Birecik city. Other mosaics that are on the thresholds and the ground of the windows in the old house of Birecik were bought there from Zeugma according to the information given by the residents.

The mosaic in Istanbul Archaeological Museum is similar to the mosaic that was seen by Sachau in Belkis Village. It is also similar in style and period to the Zeugma mosaics.

Owing to illegal excavations carried out in Zeugma since 1873, many mosaics were scattered to many museums and private collections.

The pieces of mosaics that are depictions the labors of Heracles in Istanbul Archaeological Museum were probably stolen from Zeugma. The mentioned pieces of mosaic are only among a few of the mosaic which are Zeugma has been waiting the return path.

Keywords: Herakles, Heracles, Hercules, Zeugma, Belkis, Birecik, Mozaik, Mosaic, Sachau, Oppenheim, Harran University.

Güç tanrısı Herakles'in on iki işinden sahnelerin betimlendiği mozaik, üç parça halinde İstanbul Arkeoloji Müzesi'nde teşhir edilmektedir. Bu mozaikte, Herakles'in Nemea aslanıyla mücadelesi, Erymanthos yaban domuzunun avlanması ve Batı kızlarının altın elmaları, işiyle ilgili sahneler mevcuttur. Aynı sahnede olması gereken Herakles'in diğer dokuz işinin betimlendiği mozaik parçalarının ise nerede olduğu bilinmemektedir.

Anılan mozaik, İstanbul'da eski eser kaçakçılarında yakalanmıştır. Mozaik parçalarının bulunduğu yer olarak kayıtlara "Birecik" yazılmıştır.

K.E.Sachau, 1879 yılında Halep-Urfa arası yaptığı yolculukta Birecik'in yaklaşık 10km. kuzey-batısında yer alan Belkis köyüne de uğrar. Burada şahit olduğu bir kaçak kazıda meydana çıkarılan taban mozaığında, Herakles'in on iki işinden "Erymanthos yaban domuzunun avlanması" sahnesinin betimlerini görerek günlüğüne yazmıştır.

Antiocheia mozaiklerinde Herakles betimi mevcutken, Sachau'nun bahsettiği mozaik haricinde, Zeugma'nın günümüze kadar bilinen mozaiklerinde, Herakles betimine henüz rastlanılmamıştır. Herakles betimi, Zeugma'da yontu ve mühür kazıma (glyptik) sanatlarında ise yaygın olarak görülmektedir. Zeugma kurtarma kazılarında Herakles ile

* Doç. Dr. Mehmet Önal, Harran Üniversitesi, Fen-Ede.Fak. Arkeoloji Böl. 63300 Şanlıurfa. E-posta: monalbz@yahoo.com

I. Antiochos'un tokalaşma steli (*dexiosis*), dinlenen Herakles kabartması bulunmuştur. Ayrıca, Zeugma'da bulunan mühür baskılarında da çok sayıda Herakles betimleri mevcuttur.

Birecik şehrinde, Max von Openheim'in belirttiği mozaik haricinde, günümüze kadar herhangi bir *in situ* mozaik ele geçmemiştir. Birecik'teki bir eski evin kapı eşikleri ve pencere kenarlarında mevcut olan mozaik parçalarının da Zeugma'dan getirildiği evin yeni sahibi tarafından söylenmektedir.

İstanbul arkeoloji müzesindeki anılan mozaikler, Sachau'nun Belkıs köyünde görüp tanımladığı mozaığe benzerliğinden başka, dönem ve üslup olarak da Zeugma mozaikleriyle benzeşmektedir.

Zeugma'da 1873 yılından beri yapıldığı bilinen kaçak kazılarla çok sayıda mozaik parçalar halinde çok sayıda müze ve özel koleksiyonlara dağılmıştır. İstanbul Arkeoloji Müzesi'nde yer alan Herakles'in on iki işi betimli mozaik parçaları da Zeugma'dan sökülerek kaçırılan, Zeugma'nın dönüş yolunu gözlediği mozaik parçalarından sadece birkaçıdır.

Sachau'nun Seyahati ve Mozaikleri Görmesi

K.E. Sachau, Kasım 1879'da Halep'den Urfa'ya seyahat ederken, Fırat nehrinin geçilebilir noktası olan Birecik'de konaklar. Burada, kendisine resimli kalıntıları olan Belkıs harabelerinden bahsedilir. Ertesi gün, yolculuk hazırlığını tamamlayarak, Birecik'in yaklaşık 10 km. kuzey-batısında yer alan Belkıs köyüne gider. Belkıs köylüleri ona, birkaç metre toprağı kazarak meydana çıkardıkları taban mozaiklerini gösterirler. Makalemizin konusunu Sachau'nun kendisine gösterilen Herakles betimli mozaikler (Sachau 1883: 176 -178) oluşturmaktadır¹. K.E. Sachau bu mozaikleri şu şekilde tanımlar:

1. Mozaik:

"Herakles, omzunda sopasını tutarak düşen Kenthaur üzerinde diz çöker. Kenthaur'un elinde bir balta mevcuttur".

2. Mozaik:

"Herakles'in önünde, ellerini af diler biçimde kaldıran yaşlı bir adam durmaktadır"

K.E. Sachau gördüğü iki mozaik betimindeki Kenthaur ve yaşlı adam (Eurystheus) aynı konuyla ilgili olmalıdır. Çünkü, Herakles 3. işinde, Erymanthos yaban domuzunun avlanmasında, aylarca canavarı izlerken, o sırada dağdaki at adamlarla (kenthaur) tartışmaya girip bir çoklarını öldürür (Grimal 1997: 260, 653; Erhat 1989: 149). Herakles'ten af dileyen yaşlı adamın betimlendiği ikinci mozaikte de aynı konunun devamı betimlenmiştir; Herakles'in canlı yakaladığı yaban domuzunu kral Eurystheus'un huzuruna getirmesi, kralın korkarak bir küp içine girmesi ve Herakles'ten af dilemesi. Bu nedenle, her iki mozaikte de aynı konu betimlenmiş olmalıdır: Erymanthos yaban domuzunun avlanması. Ayrıca, Sachau, *"doğru gördüysem Kenthaur iki başlı"* demektedir. Bu nedenle, betimde Herakles'in aynı anda birkaç at adamla birden mücadele etmesi de mümkündür. Sachau'ya mozaığın görünümünü hazırlayan kişiler, eğer mozaığı iyice ıslatmamış ise, perspektifteki iki at adam figürü tek başlı gibi de görünmüş olabilir.

¹ Bu makaleyi yazma fikrini veren meslektaşım Dr. Jutta Rumscheid'e teşekkür ederim.

Çalınan Mozaikler

İstanbul'da parça halinde mozaikler yakalanır. Yakalanan mozaikler İstanbul Arkeoloji Müzesi'ne teslim edilir (Pasinli 1989: 6).

Bu mozaiklerde, Herakles'in on iki işiyle ilgili betimler mevcuttur. Bunlar:

1. Herakles'in Nemea Aslanıyla Mücadelesi.
2. Erymanthos Yaban Domuzunun Avlanması.
3. Batı Kızlarının (Hesperidlerin) Altın Elmaları

1. Herakles'in Nemea Aslanıyla Mücadelesi

(Pasinli 1989: 6; Bingöl 1997: 131-132, Abb. 94; Cimok 2005: 207; Önal 2009: 123).

Müze Envanteri: 2464

Ebadı: 1.53x0.71m.

Tanım: Mozaikte, genç Herakles'in Nemea aslanıyla mücadelesi betimlenmiştir (Resim 1). Çıplak Herakles, aslanın başını kollarıyla sıkıca kavrayıp, sol diziyle de sıkıştırarak onu boğmaktadır. Aslanın pençeleri Herakles'in bacaklarını kavramaktan yoksundur. Yere düşen topuzu ayakları arasında durur. Zemin sarı, geri plan fonu beyaz olarak belirtilmiştir.

Herakles yaptığı işle ilgili olarak gövde ağırlığını ayrıncı biçimdeki her iki ayağa da vermiştir. Gövde altı sola, gövde üstü ve başı ise $\frac{3}{4}$ sağa dönüktür. Baş öne doğru iyice eğiktir. Gür kıvrıkcık saçlı, genç oval dolgun yüzlü, geniş alınlı, biçimli küçük burunlu, martı kanadı biçiminde küçük dolgun dudaklı, güçlü çeneli ve kısa sakallıdır. Yüz hatları gergindir. İrice açılmış gözlerinde göz bebeği belirgindir. Gözleri yaptığı işle ilgili olmayıp, karşısına uzaklara bakmaktadır. Yüzünde melankolik bir ifade mevcuttur. Sağda sarı fonda ağaç gövdesi kısmen görülmektedir. Herakles'in karın kısmı, aslanın gövdesi büyük oranda dağılmış ve eksiktir. Işık soldan sahneye düşer. Yerdeki topuzun üstüne düşen ayağın gölgesi sağa doğru uzanır.

Işığın ilk değdiği yerlerde vücut konturu, açık kahverengi renk tonlarıyla kaybedilmiştir. Belirgin biçimde izlenen sağa doğru gölgeleme üç tesseractla konturlanan sağ ayağın kalın kuşak biçimindeki konturuyla son bulmaktadır.

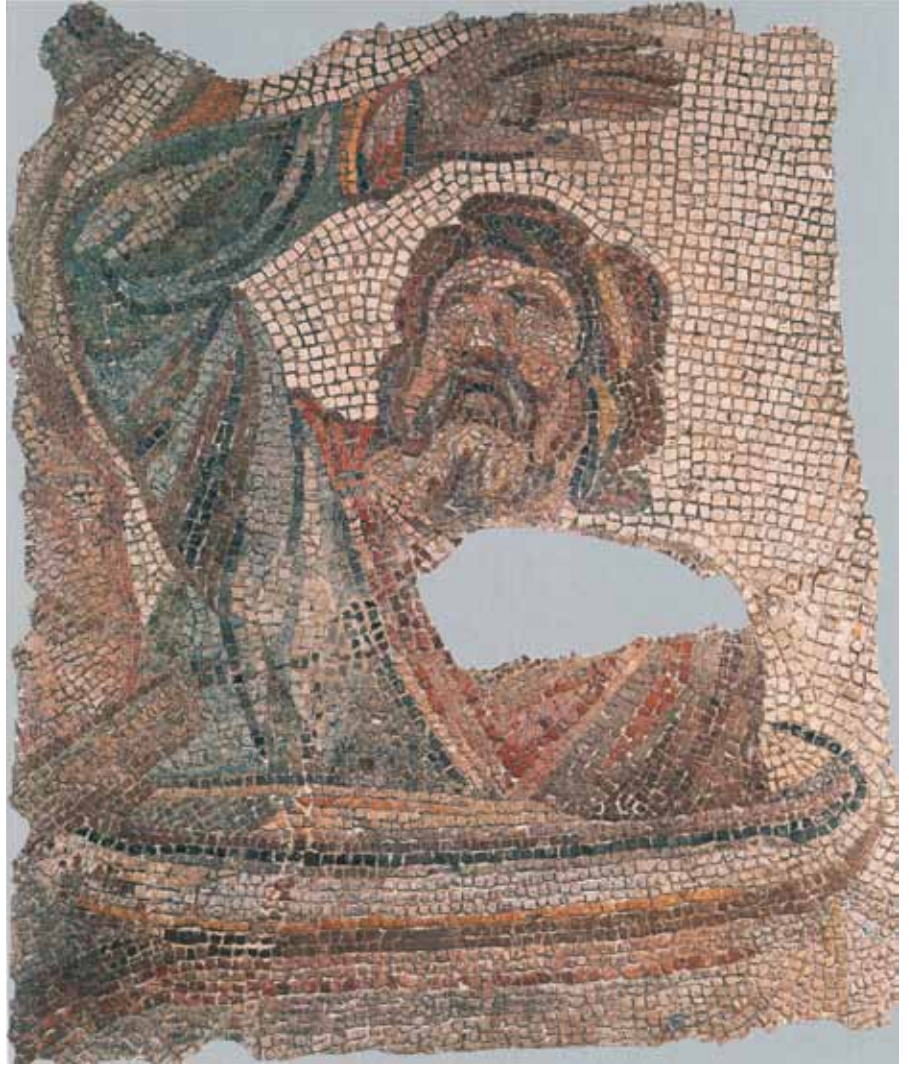
Benzer betimler: Herakles'in Nemea aslanıyla olan mücadele tasvirlerine antik dönemde M.Ö. 6. yüzyıldan itibaren sanatın her alanında rastlanılmaktadır. Bunlar, kabartma olarak tapınaklarda (Boardman LIMC: 8, nr. 1705), lahitlerde (Boardman LIMC V: 14, nr. 1724), siyah (Felten LIMC: nr. 1786) ve kırmızı figür ((Felten LIMC: nr. 1870) tekniğindeki çömlekçilikte, mozaiklerde (Boardman LIMC: 14, nr. 1741), sikkelerde (Felten LIMC: nr. 1772), heykelerde (Felten LIMC: nr. 1935) ve Zeugma mühür baskılarında (Önal 2007, nr. 122) yaygın olarak görülmektedir.

Klasik tarzda Lysippos gurubundan olduğu düşünülen, Herakles'in ayakta durup, aslanın başını göksüne bastırarak onunla mücadele etmesi tipinin, M.S. 1. yy.da gelişip, bütün Roma dönemi süresince görüldüğü ifade edilir (Felten LIMC: 33).

Resim 1
Herakles'in Nemea Aslanıyla
Mücadelesi Betimli Mozaik
(Cimok 2005: 207).



Resim 2
Eurystheus'un Korkudan Küpe
Saklanması Betimli Mozaik
(Cimok 2005: 208).

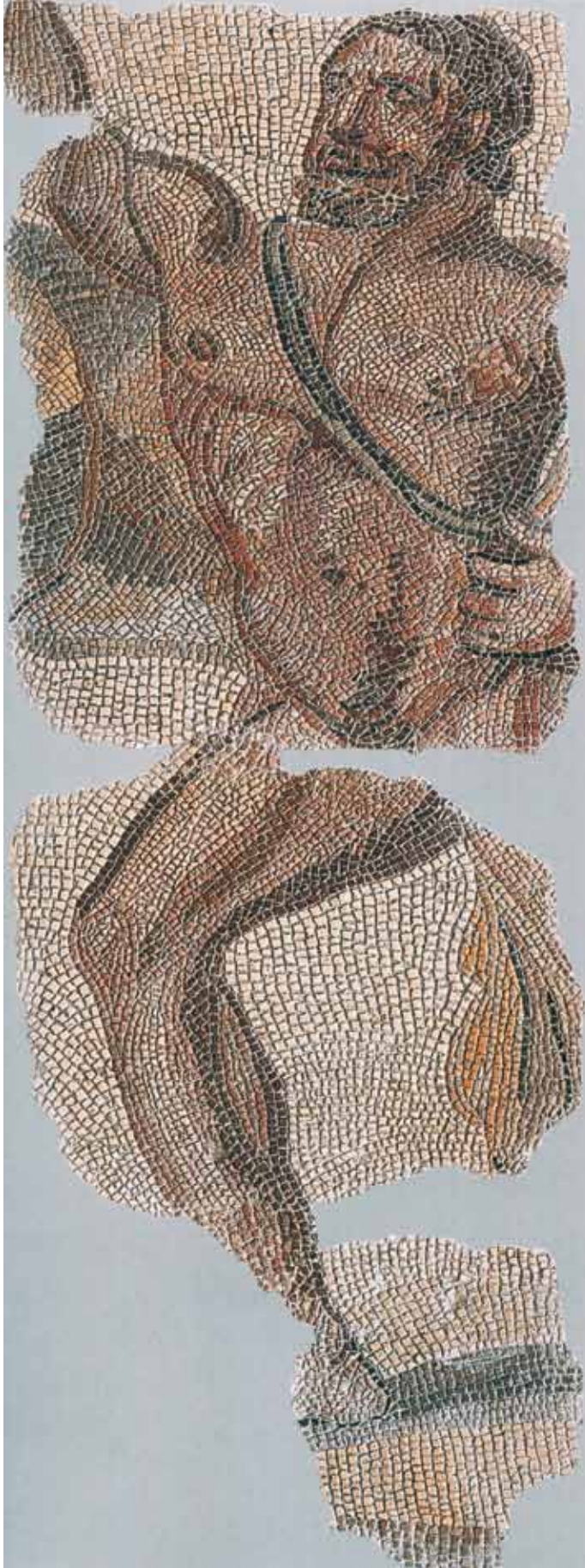


2. Erymanthos Yaban Domuzunun Avlanması (Bingöl 1997: 134, Abb. 95; Cimok 2005: 208-9; Önal 2009: 124).

Müze Envanteri: 2465

Yaşlı adam (Eurystheus) bir küpün içine girmiş, bir şeyden korkarcasına kendini savunma refleksiyle sağ elini başının üstünde yukarı kaldırmıştır (Resim 2). Gövde cepheden, başı $\frac{3}{4}$ sola dönüktür. Karşısında ayakta duran figüre doğru baktığından geriye doğru atılmış başında yüzü yukarı dönüktür. Kahverenginin tonlarında gür saçlı, kısa alınlı, kısıp gözlüdür. Endişeli göz bebekleri yukarı bakmaktadır. Geniş burunlu, kalın bıyıklı, açık ağızlı ve gür sakallıdır. Sakalı çenede ikiye ayrıktır. Geniş yüzünde çıkık elmacık kemikleri belirgindir. Kırmızı pelerin ve kolları yeşil *khiton* giyimlidir. Mozaikte, Eurystheus'un karşısında, omzunda Erymanthos domuzunu taşıyan Herakles olmalıydı. Fakat bu kısım eksiktir.

Benzer betimler: Erymanthos yaban domuzunun avlanması betimli sahneler antik dönemde metopta (Felten LIMC: nr. 2121), mermer kabartmalarda (Felten LIMC: nr. 2160), tunç kabartma (Felten LIMC: nr. 2120), siyah (Felten LIMC: nr. 2115) ve kırmızı (Felten LIMC: nr. 2131) figür seramiklerde ve duvar resimlerinde (Felten LIMC: nr. 2159) ve mozaiklerde (Felten LIMC: nr. 2163) yaygın olarak kullanılmıştır.



Resim 3
Herakles'ın Hesperidlerin Altın
Elmalarını Toplaması Betimli
Mozaik (Cimok 2005: 207).

3. Batı Kızlarının (Hesperidlerin) Altın Elmaları (Pasinli 1989: 6; Bingöl 1997: 134, Abb. 95; Cimok 2005: 207; Önal 2009: 123)

Ebadı: 1.53x0.54m.

Müze Envanteri: 2466

Batı kızlarının altın elmaları işinde, Herakles, Atlas'ı Batı kızlarının bahçesinde bularak, dünyayı omuzlarında taşıyan Atlas'ı bir süre bu yükünden kurtarır ve elmaları almaya gönderir (Erhat 1989: 150). Anılan mozaikteki figür de sağ elini yukarı kaldırmış olmasıyla, ağaçtan elma koparmakta olarak yorumlanmaktadır. Mitolojiye göre bu figür Atlas olmalıdır. Fakat, Roma döneminde Herakles'in de Hesperidlerin altın elmalarını alırken tasvir edildiği ifade edilmektedir (Kokkorou - Alewras LIMC: 111). Bu nedenle, anılan figürün Herakles olması daha olasıdır. Aynı sahnede hem genç hem de sakallı Herakles'in bulunması, lahitlerde (Boardman LIMC: nr. 1716-1722) ve diğer eserlerde yaygın olarak görülmektedir.

Mozaikte çıplak Herakles ayakta 3/4 sola dönük betimlenmiştir (Resim 3). Sol eli kasık üstünde omuz askısını tutmakta, sağ eli ise elmaları ağaçtan almak üzere yukarı kalkıktır. Dizden kırılan sağ ayağı ileti atlıdır. Göksüne çapraz gelecek şekilde yerleştirilen omuz askısı elmaları koyacağı çanta için olmalıdır. Kalın boyunludur. Kasları koyu kahverengi geniş hatlarla belirgin olarak vurgulanmıştır. Başı, elini uzattığı yere doğru yukarı kalkıktır. Alına yapışık gür saç başını kaplar. Oval geniş yüzlü, geniş alınlı, çatık kaşlı, kemerli iri burunlu sakallı ve bıyıklıdır. Gözleri elini uzattığı yere dikkatlice bakmaktadır. Işık soldan geldiğinden, ayak gölgesi sağa düşmüştür. Gövde ve ayaklarda ışık yönünden sağa doğru gölgeleme artmaktadır.

Benzer betimler: Herakles'in on iki işinden 11. işi olan Batı kızlarının (Hesperidlerin) altın elmaları konusu Arkaik dönemden itibaren Yunan ve Roma sanatında seramikte (Boardman LIMC: nr. 2730), duvar resminde (Boardman LIMC: nr. 2770), kabartmada (Boardman LIMC: nr. 2752), sikkede (Boardman LIMC: nr. 2765) ve cam baskıda (Boardman LIMC: nr. 2757; AGD I 2: nr. 1257) görülmektedir.

Anılan Mozaikler Birecik ile Ne Kadar İlişkilidir?

Hırsızlar ifadelerinde bu mozaikleri Birecik'ten getirdiklerini söylemiş olmalıdır. Çünkü anılan mozaiklerin yayınlarında (Pasinli 1989: 6; Bingöl 1997: 134, Abb. 95; Cimok 2005: 207) mozaiklerin bulunduğu yer olarak Urfa (Edessa)/Birecik adı yazılmıştır. Birecik ilçesi merkezinde Roma dönemi stilinde mozaik verebilecek bir yer günümüze kadar tespit edilememiştir. Burada bilinen in situ mozaik sadece Max von Oppenheim'in 1899 da fotoğrafını çektiği taban mozaığıdır. Bu mozaığın² de dikdörtgen, altıgen ve daire panolu geometrik desen kompozisyonu Geç Antik dönemi işaret etmektedir. Bu nedenle Oppenheim'in tanıttığı mozaik, tarih olarak mozaiklerimizden yaklaşık iki yüz yıl daha sonra olmalıdır.

Birecik'de bilinen diğer döşeme mozaikler ise geleneksel mimaride inşa edilen Birecik'in eski evinde devşirme malzeme olarak bulunmuştur. Bu devşirme döşeme mozaikler, Hüseyin Özateş Evi'nin üst kat başodasının yedi pencere tabanında ve servis oda kapısının eşliğinde (Akpolat 1999) bulunmaktadır³

² Oppenheim 1899:12a, nr 735; [http://www.arachne.uni-koeln.de/arachne/index.php?view\[section\]=uebersicht&view\[layout\]=marbilderoppenheim_item&view\[caller\]\[project\]=oppenheim&view\[page\]](http://www.arachne.uni-koeln.de/arachne/index.php?view[section]=uebersicht&view[layout]=marbilderoppenheim_item&view[caller][project]=oppenheim&view[page])

³ Evin ve mozaiklerinin fotoğrafları için Metin Çetiner'e ve Güler Mahzereci'ye teşekkür ederim.



Resim 4
Hüseyin Özateş Evi, Birecik
(Fotoğraf Metin Çetiner 2009).



Resim 5
Geometrik Desenli Devşirme
Mozaik, Hüseyin Özateş Evi,
(Fotoğraf Metin Çetiner 2009).



Resim 6
Geometrik desenli devşirme
mozaik tabanlı pencerelerin
görünümü, H.Özateş Evi
(Fotoğraf Güler Mahzerci 2011).



Resim 7
Geometrik desenli devşirme mozaik,
pencere tabanı. H.Özateş Evi
(Fotoğraf Metin Çetiner 2009).

Resim 8
Geometrik desenli devşirme mozaik,
pencere tabanı, H.Özateş Evi.
(Fotoğraf Güler Mahzereci 2011).



Resim 9
Geometrik desenli devşirme mozaik,
pencere tabanı, H.Özateş Evi
(Fotoğraf Güler Mahzereci 2011).



Resim 10
Geometrik desenli devşirme mozaik,
eşik önü tabanı, H.Özateş Evi
(Fotoğraf N. Dervişoğlu 2011).

(Resim 5, 10). Mahalle sakinleri bu devşirme mozaik parçalarının uzun yıllar önce Zeugma'dan Birecik'e getirildiğini ifade etmiştir.

Eşik mozaïği: Kapı eşikindeki devşirme döşeme mozaikteki panoda, gri ve kahverengi renkte dört kollu yıldız ve kare oluşturan altıgen desenleri yer alır (Resim 5, 10). Yıldızlar küçük kare taşır (kontursuz benzeri Décor I: pl.186 d). Buradaki yıldız desenleri tek sıra tessera ile konturlanmıştır.

Pencere mozaïği 1 (Resim 7): Pencere mimarisine bağlı olarak, kesilmiş ve pencere tabanına döşenmiş olan devşirme döşeme mozaik parçasıdır. Geometrik desenlerinde dört kollu yıldız ve iç içe altıgen desenleri görülür. Kahverengi ve gri kollu yıldızlar tek sıra tessera ile konturlanmıştır. Bu mozaik döşeme, eşik mozaïği deseninin benzeri olup, aynı mozaik döşemeden kesilmiş olmalıdır.

Pencere mozaïği 2 (Resim 8): Pencere mimarisine bağlı olarak 95x40cm ebadında kesilmiş ve pencere tabanına döşenmiş devşirme mozaik parçasıdır. Beyaz zemindeki kırmızı dalga dizileri arasında renkli zeminde çok renkli üçlü örgü kuşağı deseni yer alır (Décor I: pl. 73e). Diğer iki pencere tabanında da bu mozaik deseninin diğer parçaları kullanılmıştır (Resim 9-10).

Pencere tabanlarında görülen örgü desenli devşirme döşeme mozaïğin benzeri Zeugma mozaiklerinde yaygın (Önal et al. 2007: 47-49, 54, 63, 82-83, 134, 217- 219; Önal 2009: 57, 60, 80, 108-109) olarak görülmektedir. Fakat eşikte ve pencere tabanında görülen konturlu yıldız desenlerine günümüze kadar Zeugma mozaiklerinde rastlanılmamıştır. Antiocheia, Apameia ve Palmyra gibi diğer mozaik merkezlerinde de konturlu yıldız ve altıgenlerden oluşan anılan



Resim 11
Aslan ayağı betimli mozaik parçası,
eşik önü tabanı, H.Özateş Evi
(Fotoğraf N. Dervişoğlu 2011).



Resim 12
Bitkisel desenli mozaik parçası,
eşik önü tabanı, H.Özateş Evi
(Fotoğraf N. Dervişoğlu 2011).

desenin tam benzerine ulaşılammıştır. Zeugma mozaiklerinde konturlu yıldız deseni örneği bulunana kadar, anılan mozaik parçalarının Zeugma'dan Birecik'e getirildiği görüşü soru işaretli olarak kalacaktır.

Oppenheim'in belirttiği Geç Antik dönem mozaigine ve eski Birecik evindeki (H. Özateş Evi) devşirme döşeme mozaiklere dayanarak Herakles'in on iki işi betimli mozaiklerin menşei olarak Birecik'i kabul etmek mümkün görülmektedir.

Şanlıurfa Müze Müdürlüğü 2011 yılının kasım ayında Hüseyin Özateş evindeki devşirme mozaikleri kaldırarak müzesine taşımıştır. Bu çalışma esnasında, anılan evde figürlü ve bitkisel desenli iki mozaik parçasına daha rastlanılmıştır. Bu mozaik parçalarının birinde aslanın kuyruğu ve arka ayağı kısmen korunmuştur

(Resim 11). Işık soldan aydınlatmaktadır. Aslanın durduğu dalgalı zemin mavi, sarı ve yosun yeşiliyle belirtilmiştir. Aslanın gerisinde ve ön planında lacivert zeminde mavi renkte tomurcuklu çiçek dalı deseni yer almaktadır. Diğer mozaik parçasında ise kenger yaprakları, kırmızı tomurcuklu yapraklı dal ve çim benzeri bitkisel desenleri mevcuttur (Resim 12). Bu mozaik parçalarından aslan ayağı desenli olanı, Herakles'in Nemea aslanıyla mücadelesi betimli mozaikle ilişkili olabileceğini akla getirmektedir. Ama, opus vermiculanum teknik ağırlıklı bu parçalardaki gerek farklı zemin renkleri, çiçek desenleri ve gerekse fazla yıpranmamış olan tesseralarıyla Herakles'in on iki işinin betimlendiği mozaikten oldukça farklı olup, başka bir mozaığe ait olmalıdır.

Zeugma Mozaikleriyle Üslup Benzerliği



Resim 13
Daidalos betimli mozaik, Pasiphae-Daidalos mozağından ayrıntı, Zeugma (Fotoğraf. Önal 2009: 21).

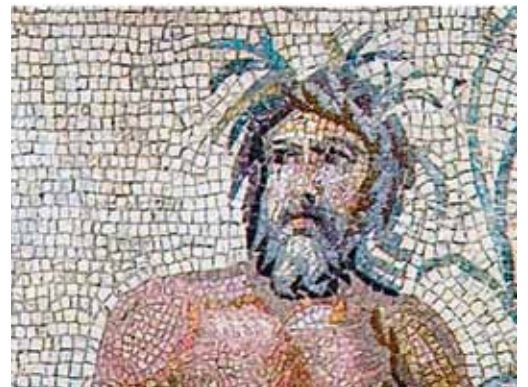
Sakallı Herakles betimini (Resim 3), Zeugma mozaiklerinden Pasiphae-Daidalos mozağındeki Daidalos tasviriyle (Abadie-Reynal et al. 2000, fig. 12; Önal et al. 2007: 101-103; Önal 2009: 17,21) (Resim 13) karşılaştırılabilir. Her iki figür de ayakta durmakta ve farklı işlerle meşgul olmalarına karşın duruşları birbirine yakın benzerdir. Öne atılan ayağın dizden bükülmesi, gerideki ayağın gerilmesi, baş ve gövde üstünün $\frac{3}{4}$, ayağın birinin profilden, diğerinin cepheden verilmesiyle duruşlar da benzerlik mevcuttur. Işığın geliş yönünde ten rengi kahverenginin renk tonlarıyla konturun kaybedilmesi, geniş hatlı kaslara yuvarlaklık ve derinlik kazandırması ikisinde de görülür. Her iki sahnede, sağa yatık düşen gölge de sahneye derinlik katmaktadır. Ayrıca, parça mozaiklerdeki Genç Herakles betimi de (Resim 1) Daidalos tasviriyle benzeşmektedir. Gövde hatlarındaki benzerlikten başka, gölgenin nesnelerin üzerinde de belirtilmiş olmasıyla da mozaikler birbirine benzerdir; Herakles'in ayak gölgesinin zemindeki topuz üzerine, Daidalos'un sol ayak gölgesinin ise kütük üzerine düşmesi.

Parça mozaikteki Eurystheus betimini (Resim 2), Zeugma'dan Akhilleus Skyros'da mozağındeki kral Lykomedes (Önal et al. 2007: 121-123; Önal 2009: 37-38) betimiyle (Resim 14a) karşılaştırabiliriz. Krallar gövdenin cepheden verilmesi, başın $\frac{3}{4}$ dönük olması, geniş oval yüz, gür saç, bıyık, sakal ve etkili bakışla benzerdir. Sağ omuzda tutturulan pelerin ve kollu *kithon* giysisiyle de bu benzerlik pekişmektedir. Ayrıca, her iki kralın sakalı çenede az oranda ayrık, gözler küçüktür. Benzer özellikler Zeugma'dan Nehir Tanrı ve Tanrıçaları mozağındeki Euphrates (Önal et al. 2007: 156, 157-161; Önal 2009: 62, 62-63) başında da (Resim 14b) görülmektedir. Bu nedenle, Herakles'in on iki işi betimli mozaikteki figürler, Zeugma mozaiklerindeki figürlere üslup olarak benzemektedir.

Resim 14a-b
Lykomedes ve Euphrates betimli mozaikler, Zeugma (Fotoğraf. Önal 2009: 38, 63).



a



b

Zeugma'dan Herakles Betimleri

Zeugma'da yapılan kurtarma kazılarında mozaiklerde herhangi bir Herakles figürü bulunamadı. Ama bu kurtarma kazılarında bulunan Kommagene dönemi stellerinde⁴, Roma dönemi kabartmasında ve çok sayıda kilden yapılmış mühür baskısında (Önal 2007: nr.118-125) Herakles betimleri görülmektedir.

Sonuç

İstanbul'da yakalanan mozaik hırsızları, Herakles'in 12 işinin betimlendiği mozaik parçalarının bulunduğu yer olarak Birecik'i işaret etmişlerdi. Bundaki amaçları, daha sonra da kazı yapmak umuduyla, bu mozaiklerin asıl bulunduğu yer olan Belkis/Zeugma'nın adını saklamak olmalıdır. Birecik merkezde mozaığı olan Zeugma'nın çağdaşı herhangi bir antik yerleşimin henüz bilinmemesi, K.E. Sachau'nun Belkis köyüne seyahatinde tanık olduğu Herakles betimli mozaikler ve mozaiklerdeki betimlerin Zeugma mozaikleriyle olan yakın stil benzerliğinin olması nedeniyle anılan mozaiklerin menşei olarak Belkis/Zeugma'yı kabul etmek mümkündür.

19 Temmuz 2011 tarihi itibariyle Gaziantep'de Zeugma Mozaik Müzesi ziyarete açılmıştır (Resim 15). Zeugma kurtarma kazılarında meydana çıkarılan eserler bu müzede sergilenmektedir. Halen İstanbul Arkeoloji Müzesi'nin teşhir salonunda asılı olan Herakles'in on iki işinden sahneler içeren üç parça mozaik, Zeugma Mozaik Müzesi'nde tanıdığı eserlerle birlikte teşhir edilecekleri günün hayalini kurmaktadır.

Resim 15
Zeugma Mozaik Müzesi 2011
(Fotoğraf. M.Önal)



4 Wagner 1976, Taf. 16 a-b; Zeugma'da 2004 yılında bulunan I. Antiochos ile Herakles (*Artagnes-herakles-Ares*)'in tokalaşma steli (Baskıda)

Kaynaklar

- Abadie-Reynal et al. 2000 C. Abadie-Reynal, "Zeugma-Moyenne Vallee De L'euphrate Rapport Preliminaire De La Campagne De Fouilles De 1999", *Anatolia* VIII, 279-337.
- Akpolat 1999 "Birecik'teki Eserler, G. Konutlar" Birecik, Halfeti, Suruç, Bozova İlçeleri İle Rumkale'deki Taşınmaz Kültür Varlıkları, Ankara, 175-178, 223-224.
- Bingöl 1997 O. Bingöl, *Malerei und Mosaik der Antike in der Türkei*, Mainz am Rhein.
- Boardman LIMC J. Boardman, "Dodekathlos" LIMC V.
- Cimok 2005 F. Cimok, *Mosaics in İstanbul*, İstanbul.
- Décor I C. Balmelle – M. Blanchard-Lemee – J. Christophe – J.-P. Darmon – A.M. Guimier Sorbets – H. Lavagne – R. Prudhomme – H. Stern, *Le décor géométrique de la mosaïque romaine I: Répertoire graphique et descriptif des compositions lineaires et isotropes*, Paris, 1985.
- Erhat 1989 A. Erhat, *Mitoloji Sözlüğü*, İstanbul.
- Felten LIMC W. Felten, "Herakles and the Erymanthian Boar, LIMC V.
- Grimal 1997 P. Grimal, *Mitoloji Sözlüğü - Yunan ve Roma*, Çev. Sevgi Tamgüç, İstanbul.
- Kokkorou-Alewrass LIMC G. Kokkorou-Alewrass "Herakles and Hesperides", LIMC V.
- Oppenheim 1930 M.F.V. Oppenheim, *Expedition in der Asiatischen Türkei 1899. Aleppo Bd. 6. (el Bab – Orfa – Waranschahar)*, Berlin.
- Önal 2007 M. Önal, *Clay Seal of Zeugma/Zeugma Mühür Baskıları*, Ankara.
- Önal et al. 2007 M. Önal – F. Bulgan – H. Güllüce – A. Beyazlar – B. Balcioğlu – T. Atalay, *Belkıs/Zeugma ve Mozaikleri*, R. Ergeç (ed.), İstanbul, 1-224.
- Önal 2009 M. Önal, *A Corpus Zeugma Mosaics*, İstanbul, 1-127.
- Pasinli 1989 A. Pasinli, *Archaeologische Museen İstanbul*, İstanbul.
- Sachau 1883 E. Sachau, *Reise in Syrien und Mesopotamien*, Leipzig.
- Wagner 1976 J. Wagner, *Seleukeia am Euphrat/Zeugma*.