

Nymphaion (Kemalpaşa) Yakınlarında Bir Roma Villasının Mozaikleri: Eski Ahit Öyküleri Üstüne Bir Yorum

A Roman Villa's Mosaics from near the Nymphaion (Kemalpaşa): An Interpretation on Old Testament's Narratives

Emine TOK – Ahmet TALAMAN – Mahir ATICI*

(Received 1 July 2013; accepted after revision 16 July 2013)

Özet

Kalıntılar, İzmir'in Kemalpaşa ilçesinde sanayi bölgesindedir. 2013 yılında İzmir Müzesi tarafından yapılan kurtarma kazısında ortaya çıkartılmıştır. Alanda, en az iki kullanım evresi geçiren mozaikli bir villa ile bunun etrafına inşa edilmiş, üretim ve ticari işlevli mekanlardan meydana gelen bir kompleks bulunmuştur. Duvarları kısmen günümüze ulaşmış bu geç antik dönem kırsal villasının zeminini orijinalde mozaiklerle kaplıydı. Günümüze bir kısmı ulaşmış mozaiklerde geometrik, bitkisel ve figürlü süsleme birlikte kullanılmıştır.

Bu çalışmada, Geç Roma-Erken Hıristiyanlık dönemine ait kırsal villanın tanıtılması ve motif analizinin yapılması amaçlanmıştır.

Anahtar Kelimeler: Kemalpaşa, mozaik, Nymphaion, Roma villası, Erken Hıristiyanlık dönemi mozaik sanatı

Abstract

The Ruins are located in Industrial Area of İzmir's Kemalpaşa Town. It was unearthed by İzmir Archaeology Museum in 2013. In the area was found a villa, which has at least two usage phases, with mosaic floor and a complex consist of manufacture and commercial buildings. This Late Antiquity Villa's semi-walls survive until today and the original floor of villa was furnished mosaics. On this mosaics were used together geometrical, floral and figural motifs.

In this study, it is intended to introduce and analyse Late Roman- Early Christianity Villa and its motifs.

Keywords: Kemalpaşa, nymphaion, mosaic, roman villa, Early Christian mosaic art.

Bu çalışmada, yayınlarda bulunmayan ve 2013 yılında İzmir Müzesi tarafından¹ yapılan kazılarla yeni ortaya çıkarılan mozaikli villanın tanıtılması ve çağdaşı örnekler içindeki yerinin etüt edilmesi amaçlanmıştır.

Kalıntılar, İzmir'in Kemalpaşa ilçesi sanayi bölgesindeki özel bir mülke ait 7 parselde yer alır. Bir inşaat hafriyatı sırasında yapılan temel kazılarında tesadüfen kültür tabakası ile karşılaşınca, çalışmalar durdurulmuş ve kazılar İzmir Müzesi denetiminde devam etmiştir². Kazılarda ilk önce mozaikli villa açılmış, iskân alanının genişlediği anlaşılınca, araştırmalar tüm alana yayılmıştır. Çalışmalar sonunda, en az iki kullanım evresi geçiren bir kırsal villa ile

* Yrd. Doç. Dr. Emine Tok, Ege Üniversitesi, Edebiyat Fakültesi, Sanat Tarihi Bölümü, Bornova – İzmir. E-posta: dreminetok@gmail.com

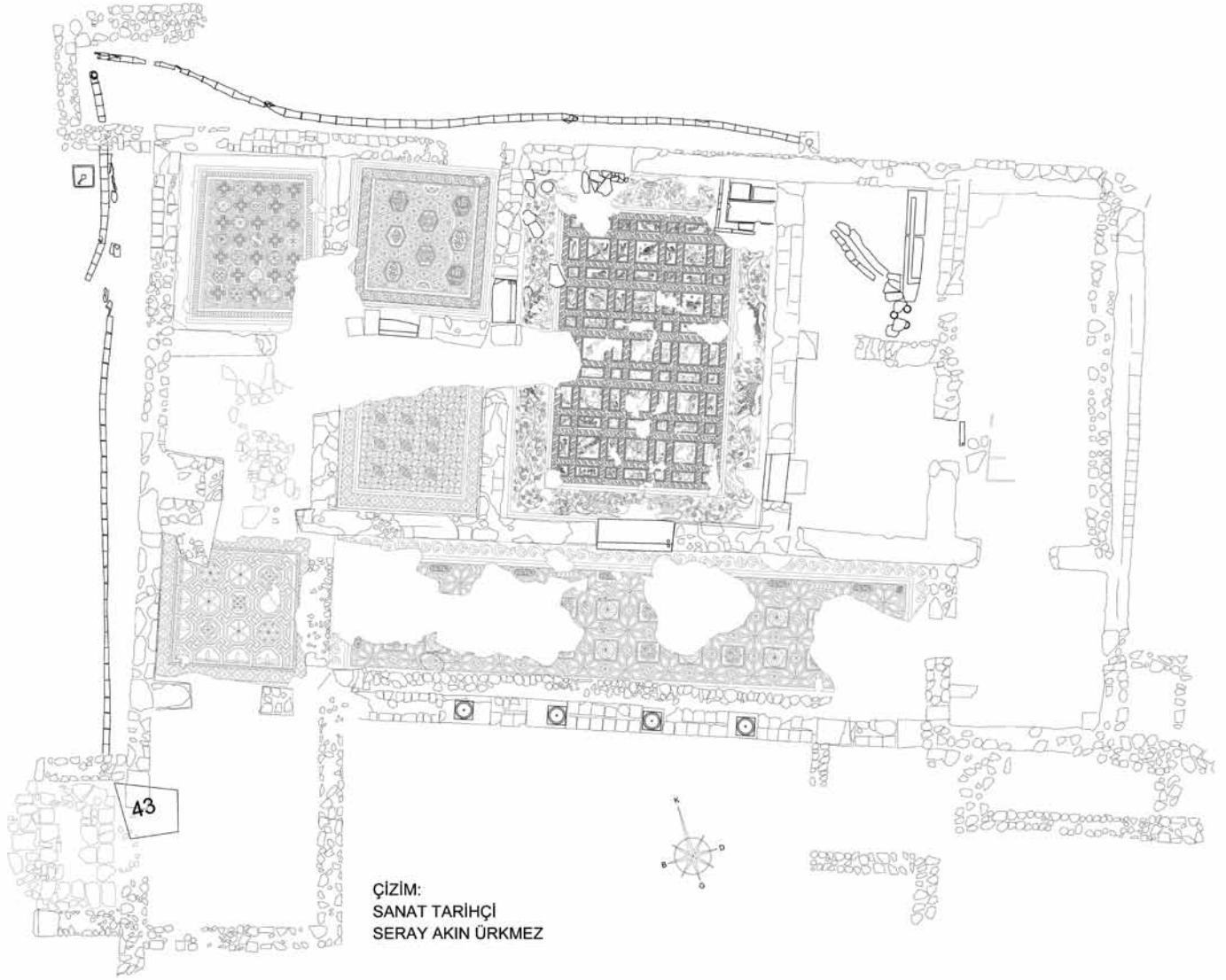
Ahmet Talaman, İzmir Arkeoloji Müzesi, Sanat Tarihçisi.

Mahir Atıcı, İzmir Arkeoloji Müzesi, Arkeolog.

1 Mozaikler ortaya çıkartıldıktan sonra, uzman restoratörler mozaiklerin ilk temizliği ve konservasyonunu tamamlamıştır. Metindeki çizimler Yüksek Lisans öğrencisi Seray Akın Ürkmez tarafından yapılmıştır.

2 Kalıntılar, BİM AŞ 'ye ait parselde inşa edilmesi amaçlanan depo temel hafriyatında ortaya çıkınca hemen durdurulmuş, yetkililer tarafından İzmir Müzesine Haber verilmiştir. Kazı çalışmaları sırasında BİM AŞ. Maddi ve manevi tüm olanakları ile çalışmalara destek olmuştur. Tarihi eser koruma bilinci ile hareket eden, kültür mirasımızın gelecek kuşaklara aktarılması için tüm olanaklarını sunan BİM AŞ. 'ye bu hassasiyetlerinden ve yardımlarından dolayı teşekkürü borç biliriz.

Kazı çalışmaları süresince Kemalpaşa Belediyesi de bu kültür varlığını ortaya çıkarmak için desteklerini esirgememiştir. Kemalpaşa Belediyesi yönetimine katkılarından dolayı çok teşekkür ederiz.



bunun etrafına inşa edilmiş, üretim ve ticari işlevli mekanlardan meydana gelen bir kompleks ortaya çıkmıştır³ (Çizim 1).

Ören yeri, eskiden olduğu gibi, günümüzde de Kemalpaşa/Nymphaion'a giden ana yol üzerindedir. Konumu itibarıyla geç antik dönem kırsal villalarının lokalizasyon özelliklerini taşımaktadır. Yapılar, güneyden kuzeye doğru inen hafif yükseltili tepelerin ovayla bulunduğu düz arazidedir.

Villanın orijinal planı son derece simetriktir. Merkezde geniş bir ana salon/kabul salonu bulunmaktadır. Salonun doğu ve batı kanadına; hem salona hem de birbirine açılan kare şekilli dörder mekan yerleştirilmiştir. Bu mekanlardan en uçta yer alanlar, güneye doğru birer birim daha genişletilerek ana salon önündeki uzun revaklı hol/portiko, içe çekilmiştir. Böylece ana salon önünde yarı açık bir iç avlu oluşturulmuştur (Bkz. Çizim 1; Resim 1).

Çizim 1
Alanın planı
(Çizim Seray Akın Ürkmez)

3 Geç Antik Çağ boyunca, 6. Yüzyıla kadar devam eden süreçte, Roma imparatorluğu eyaletlerinde inşa edilen kırsal villalarda bazı ortak tasarımlar bulunmaktadır. Küçük ya da çok geniş tarım arazileri/ çiftlikler içine inşa edilmiş villaların çevresinde, genellikle üretim faaliyetlerine hizmet eden binalar vardır. Bu yapılar, üretilen malzemelerin ikmali için büyük merkezlere yakın ya da kolay ulaşım sağlayabileceği yol ağları üzerinde bulunurlar. Kırsal villalarla ilgili ayrıntılı bilgi için bkz. Bowden vd. 2004: 380 vd.; ayrıca bkz Lavan vd. 2007.

Resim 1
Villanın genel görünüşü



Resim 2
Villaya giriş mekanları



Kazılarda revaklı holün bahçeye doğrudan açılmadığı, üzerinde belli aralıklarla yerleştirilmiş zarif sütunlar bulunan geniş bir korkuluk duvarı ile bahçeden ayrıldığı anlaşılmıştır. Literatürde bu tasarımdaki kırsal villalar, *merkezinde kabul salonu bulunan pseudo portikolu plan* grubu içinde tanımlanmaktadır (Perring 2002: 74 vd. Fig. 24). Portikodaki sütunlar günümüze ulaşmasa da in-situ halde bulunan kaidelerinden, çok yüksek olmadıkları tahmin edilmektedir.

Villanın önünde güneye doğru uzanan büyük bir avlu bulunmaktadır. Avlunun güney yöndeki sınırları kayıptır. Yapıya giriş avlunun kuzeybatısına açılmış sığ rampalı geniş bir kapıdan sağlanmaktadır. Kapıdan geçildikten sonra, son

kullanım evresine ait olduğu düşünölen dikdörtgen bir mekana ulaşılır. Bu mekandan, orijinal villanın güneybatı köşesinde yer alan mozaikli odaya geçilir. Oda, doğudaki uzun hol ve kuzeyinde yer alan diğör oda ile bağlantılıdır. Odanın kuzeybatı köşesinde tam işlevi anlaşılamayan ve duvar izlenimi veren bir ek bulunmaktadır. Doğrudan orijinal mozaik tabanın üzerine oturtulmuş bu ek örgü, yapının son evresine ait olmalıdır (Resim 2).

Bu oda ile revaklı holü/portiko birbirine bağlayan duvar, zemin seviyesine kadar tamamen yıkılmıştır. Hol son evrede çeşitli düzenlemeler geçirmiştir. Zemin mozaikleri büyük oranda kayıptır. Güney duvarının önüne, mozaik zeminin üstüne oturtulan basit bir duvar ya da seki (?) eklenmiştir. Hol, kuzeyde ana salona, doğu yönde ise villanın tahrip olmuş diğör odasına bağlantı sağlar. Holün güney duvarındaki giriş ise son evreye ait müdahale olmalıdır.

Villanın planında odak noktası ana salondur. Diğör odalar ana salonun doğu ve batısında konumlanmışlardır. Uzun kullanıma bağlı olarak ana salonda çeşitli eklemeler ve onarımlar yapılmıştır. Mozaiklerde tahribatlar yoğunudur. Ana salona açılan üç kapıdan kuzeydeki son evresine ait olmalıdır.

Salonun batısında yer alan dört mekân kare planlıdır. Hafriyat sırasında mekânları birbirinden ayıran duvarların orta bölümü tahrip olmuştur. Odalardan üçünün zemini geometrik desenli mozaiklerle kaplıdır. Güneybatı köşedeki odada mozaik zeminin bozularak kaldırıldığı düşünölmektedir. Bu odanın zemininde kırık mermer parçalar dikkati çeker. Bazı mermer parçaların üzerinde hala harç

Resim 3
Ana salonun batısındaki mekanlar





Resim 4
Ana salonun doğusundaki
mekanlar

Resim 4a
Ana salonun doğusunda yer alan
mekanlardan birinde ortaya çıkan
su sisteminden detay görünüş



kalıntılarının bulunması, bu mermerlerin orijinalde mevcut mozaik döşemenin statümeni (yatak) olabileceğini akla getirmektedir. Ancak mozaiklere ait hiçbir iz yoktur. Son kullanım evresinde odanın güneybatı köşesine bir platform eklenmiştir (Resim 3).

Ana salonun doğusundaki mekânların da orijinalde dört bölümden meydana geldiği anlaşılmaktadır. Ancak son kullanım evresinde doğudaki odaları birbirinden ayıran duvarın ortadan kaldırıldığı görülür. Ne yazık ki bu mekânların zemin döşemeleri günümüze ulaşmamıştır. Yalnızca güneydoğu köşede, girişin önünde takip edilen harç yatağındaki izden, zeminin bu kesimde büyük mermer plakalardan meydana geldiği tespit edilmiştir. Geç evre kullanımında odaların altına döşenen su sistemine ilişkin pişmiş toprak künkler, in-situ halde ortaya çıkartılmıştır (Resim 4, 4a).

İlk evre yapısının duvarları daha özenli işçiliktedir. Ön yüzleri kabayontu tıraşlanmış 2-3 sıra taş, 1 sıra tuğla dizisiyle dönüşümlü olarak yerleştirilmiş alması düzende inşa edilmiştir. Bağlayıcı olarak kireç harç kullanılmıştır. Kapı kenarlarında ve eşiklerde devşirme mermer parçalar da inşa malzemesine katılmıştır. Alması düzen tekniği, Erken Hıristiyanlık ve ilk Bizans dönemlerinde Anadolu'da askeri, dini ve sivil mimaride yaygın olarak uygulanmaktadır.

Duvarları kısmen günümüze ulaşmış bu geç antik dönem kırsal villasının zeminindeki dekoratif mozaikler, yapının orijinalde ne kadar gösterişli ve anıtsal olduğunu anlatan verilerdir. Duvarlarda yer yer saptanan sıvalar da orijinalde iç mekanların sıvalı ve hatta boyalı olduğunu hayal etmemizi sağlar (Resim 5).

Kazılarda ortaya çıkan izler, Erken Hıristiyanlık döneminde inşa edildiği düşünülen mozaikli villanın uzun süre kullanıldığını göstermektedir. Yapıda saptanan tamir izleri ve kullanıma yönelik müdahaleler ne zaman gerçekleşti? Bunu net olarak söylemek çok mümkün değildir. Yapıda gerçekleştirilen tamir, onarım ve eklemeler, zemin mozaik üretimi ya da uygulamasının sona erdiği Arap akınlarının ardından mı oldu? Yoksa uzun kullanıma bağlı olarak 7. Yüzyılın hemen öncesindeki ekonomik sıkıntının yaşandığı evreye mi ait? Eğer öyle ise mozaiklerin boşalan kesimlerinin devşirme mermer parçalarla yamanması çok da uzak bir ihtimal değildir⁴. Villanın son sahipleri tarafından bazı odalara yeni bölmeler eklenmiş, yeni kullanım alanları oluşturulmuştur.

4 Nitekim, Doç. Dr. Gürcan Polat tarafından yapılan Antandros kazılarında ortaya çıkan sivil konutta gerçekleştirilen onarım ve eklerin Arap akınları öncesine ait olduğu saptanmıştır. Bilgileri için Doç. Dr. Gürcan Polat'a teşekkür ederiz.



Resim 5
İlk evre duvar tekniği

Resim 6
Ana Salon



Bazı eksikliklerine rağmen tüm odalardaki dekorasyonun tamamının nasıl olduğu anlaşılmaktadır. Her oda, boyutları ve belki de kullanımları esas alınarak planlanmış motiflerle süslenmiştir. Örneğin merkezdeki ana salonun mozaik repertuarı, odanın önemine ve boyutlarına uygun olarak daha dekoratif, çok renkli işçilikle vurgulanmıştır.

Villada mozaikle kaplı alan ve tesserae oranları karşılaştırıldığında, yaklaşık olarak 1.900.000 tesserae kullanıldığı görülür.

Malzeme ve Teknik

Mozaik küplerinin üretiminde cam, pişmiş toprak ve taş olmak üzere üç farklı malzeme kullanılmıştır. Bu malzemeler arasında:

- Çok ince renk skalası bulunan kireçtaşı ve traverten türleri ile Eflatun-pembe ve yeşil renkli mermer tesseraeler
- Koyu ve parlak tonlarda yeşil, mavi, sarı ve siyaha çalan cam tesseraeler
- Pişmiş topraktan yapılmış kiremit kırmızısı renkte tesseraeler

Eflatun-pembe renkli mermer parçaların en yakın İasos'taki mermer yataklarından, sarı renkli travertenlerin Hieropolis civarından getirildikleri düşünülmektedir. Mozaiklerde kullanılan tesseraelerin boyutları 0.5-1.1 cm. arasında değişmektedir. Özellikle ana salonda uygulanan figürlü süslemelerde çok küçük boyutlu cam tesseraelerin kullanıldığı dikkati çeker. Tesseraeler genel olarak düzgün dörtgen şekillidir. Bazı tesseraelerin eğri hatlarda kullanılmak üzere düzensiz kesildikleri de görülmektedir. Mozaik taban, üç ana katmandan oluşmuştur⁵:

Boyutları 5 mm ile 10 mm arasında değişen cam, pişmiş toprak ve taşlardan meydana gelen tesseraeler, son derece özenli işçilikleri, maliyeti yüksek malzeme seçimi ile iyi bir atölye ürünü olarak karşımıza çıkar. Mozaiklerdeki desenler, Geç Antik çağ sanatında yaygın olarak görülen geometrik-bitkisel ve figürlü süslemelerin bir arada kullanıldığı kompozisyonlardan meydana gelmektedir.

ANA SALON

Ana salon zemin mozaiği geniş bir bordür ve merkezde büyük bir panodan meydana gelmektedir (Çizim 2, Resim 6). Döşemede yer yer tamir izleri dikkat çeker. Kazılar, yapının son evrede yangın geçireceğini göstermiştir. Ana panodaki bazı figürlerin yangın nedeniyle tahrip olduğu düşünülmektedir. Zira ana pano mozaiklerinde ısıya dayanıklı olmayan cam tesseraeler kullanılmıştır.

Villanın son sahipleri, yapıyı kendi kullanımlarına göre düzenlerken, mozaiklerin boşalan bölümlerini mermer parçalarla yamamışlar ve odanın kuzeydoğu köşesine, devşirme mermer malzeme ile 1.39 x 1.62 m. boyutlarında muhtemelen ıslak alan olarak kullanılan bir birim yerleştirmişlerdir:

Bordür

Geniş bordürü dışta, 7.7 cm genişliğinde biri beyaz diğeri siyah renkli bant ile çevrelenmiştir. Bitkisel ve figürlü temaların işlendiği geniş bordür 80 cm. dir.

⁵ En altta, yalıtım ve terazi işlevi gören büyük kiremit ve taşlarla yapılmış temel dolgu olarak nitelendirilebilecek *statumen* /yatak, bunun üzerinde 15 cm. kalınlığında, içinde kiremit kırıkları ile tutturulmuş beton sertliğindeki kireç harçlı *Rudus* ve en üst kesimde tesseraelerin içine kakılarak döşendiği yatak harcı *Nucleus*.



Çizim 2
Ana Salon Mozaïği (Çizim Seray Akın Ürkmez)



Resim 7
Ana Salon Mozaïği,
doğu yöndeki bordür



Resim 8
Anadolu Parsı



Resim 8a
Anadolu Parsı



Resim 9
Kınalı keklik ve Ardıç kuşu

Ana süslemesi, dört yönde bir kantharostan çıkan ve tüm alana yayılan olgunlaşmış üzüm salkımlarına sahip asma dallarıdır. Bu motifteki diğer vurgu ise dört yöndeki kantharoslara yönelmiş pars, aslan ve kaplan figürleridir. Asma dallarının arasında, çoğu üzüm salkımlarını gagalayan çeşitli türden kuş figürleri ile tavşanlar birbirlerinden habersizce bu doğa içine dolaşırlar ve beslenirler. Sonbaharda, hasat mevsimi sırasında bir kısmı sararmaya yüz tutmuş asma yaprakları plastik olarak çok renkli çalışılmıştır. Zemin beyazdır. Odanın uzun kenarları olan doğu ve batıda, kantharoslara iki tarafına Anadolu Parsları yönelmişken, Kısa kenarlardan kuzey yönündekine heybetli yelesi Aslanlar; güney yönündekine ise Anadolu Kaplanları işlenmiştir.

Doğu yöndeki uzun bordürün tam merkezinde, çoğu tahrip olmuş mavi-siyah ve beyaz renklerle işlenmiş geniş ağızlı bir kantharos bulunmaktadır (Resim 7). Kantharosun içinden mavi-sarı renkli tesseraeler ile işlenmiş kalın asma dalları, kıvrımlar yaparak küçük dallara ayrılıp bordür boyunca yayılmıştır. Dalların üzerinde kimi sararmış, kimi sararmaya yüz tutmuş yapraklar ve olgunlaşmış kırmızı üzüm salkımları işlenmiştir. Bordürde en çarpıcı iki figür, tüm anatomik detayları ile işlenmiş iki Anadolu Parsı (*Panthera tulliana*, *Pardus*)⁶dir. Bu iki büyük yırtıcı, kıvrımlı kuyrukları, geniş pençeleri, küçük kulakları ve sarı postlarının üzerindeki içi boş gri benekleri ile günümüzde soyu tükenen ve İzmir çevresinde 1970 li yıllara kadar görülen Anadolu parsından başka bir hayvan değildir. Figürlerin ayaklarının altında zemin çizgisi yoktur. Parslardan biri oldukça tahrip durumda, diğeri iyi kondisyondadır. Figürlerden soldakinin gerisinde de tahribatlar çoktur (Resim 8, 8a).

Sağlam kalmış kesimlerde asma dallarının arasında yaprakları ve filizleri gagalayan biri Kınalı Keklik (*Alectoris chukar*), diğeri Ardıç Kuşu/Çil Bakal (*Turdus philomelos*) olmak üzere iki kuş figürü tanımlanabilmektedir (Resim 9).

Halk arasında Kınalı Keklik olarak bilinen kuş (*Alectoris chukar*)⁷ türüne ait tüm çizgi ve detaylar ile çok renkli işlenmiştir. Gövdesindeki dikey çizgiler en

6 1974 yılına kadar varlığını devam ettiren türün nesli tükendiği kabul edilse de 1984 yılında bu türe ilişkin saptanan bazı işaretler bilim dünyasında tartışma yaratmıştır. Bilim dünyasında ilk kez 19. yüzyılda İzmir yakınlarında tanımlanarak belgelenmiştir. Anadolu'da pek çok yerde görülmesine karşın İzmir ve Hatay bölgeleri yaygın yaşam alanlarıydı. Çatal Höyük kazılarında bulunan kabartmalar ve mühürlere göre bu türün Neolitik dönemden beri bulunduğu ve sanatta betimlendiği bilinmektedir. Geniş pençelerinde sivri ve keskin tırnakları, küçük kulakları, parlak kısa tüylü postu vardır. Post rengi ve tüy uzunluğu yaşam alanına göre değişmekle birlikte, parlak sarımsı kahverengiden koyu sarımsı pas rengine kadar farklılık göstermektedir. Üstünde siyah benekler bulunur. Jaguardan farklı olarak beneklerinin içleri boştur. Boğazlarının altında siyah noktalarından oluşan çizgi bulunmaktadır. Uzun kuyrukları gövdesinin üçte ikisi boyutlarındadır.

Ayrıntılı bilgi için bkz. Türkcan 2007: 257-266; Valenciennes 1856: 1035-1039; Akın 1991: 7-10; Khorozyan vd. 2006: 41-52; Baytop 1973: 183-184

7 Sülüngiller ailesine mensup bir kuş türüdür. Türü belirleyen topluca gövdeleri üzerindeki renkli dikey çizgilerdir. Ayakları kırmızıdır. Sırt tarafında, kuyruk sokumu ve kuyruk üstü tüylerinde siyahımsı çizgiler ve kırmızımsı enine lekeler bulunmaktadır. Gözün etrafında kırmızı bir halka ve boyundan aşağı inen bir çizgi vardır. Ayrıntılı bilgi için bkz. Ergene 1945: 29 vd. Tablo 2; Barbanera vd. 2009: 1203-1212; Demirkan vd. 2010: 1017-1024.

belirgin özelliğidir. Sarı-kırmızı-siyah, eflatun renkler kullanılarak betimlenmiştir (Resim 10).

Ardıç Kuşu/Çil Bakal olarak tanımlanan (*Turdus philomelos*)⁸ da gövdesinin altındaki sarı-siyah lekeli bölümü ve duruşu ve tüm anatomik detayları ile işlenmiştir (Resim 11).

Kanthalosun sağındaki parsın pençesinin önünde, bu yırtıcı ile alakası olmayan, ağzında yapraklı bitki parçasını taşıyan bir ördek figürü bulunmaktadır. Ördüğün başı yeşil, gövdesi, kanatları ve kuyruğu açık mavi, koyu mavi, erguvan, beyaz, yeşil ve eflatun renklerle işlenmiştir. Başından gövdesine kadar belirgin yeşil renk, Yeşilbaş (*Anas platyrhynchos*)⁹ olarak bilinen türe ait betim olmalıdır.

Parsın gerisinde ise yine birisi serçe olmak üzere üç adet ötücü kuş ve bir tavşan, birbirinden habersizce bereketli asmanın meyvelerini yerken resmedilmişlerdir. Tavşan, büyük oranda tahrip olmuştur.

Güney yöndeki bordürde de aynı tema tekrar edilmiştir. Tam ortada çoğu tahrip olmuş mavi-siyah ve beyaz renklerle işlenmiş geniş ağızlı, yivli gövdeli bir kanthalos bulunmaktadır. Kanthalosun içinden mavi-sarı renkli tesseraeler ile işlenmiş kalın asma dalları, kıvrımlar yaparak küçük dallara ayrılıp bordür boyunca yayılmıştır. Dalların üzerinde kimi sararmış, kimi sararmaya yüz tutmuş yapraklar ve olgunlaşmış kırmızı üzüm salkımları işlenmiştir. Bordürde en çarpıcı iki figürü bu kez kanthalosa yönelmiş iki dişi kaplandır. Tüm detayları incelendiğinde bu kaplanların, yakın zamanlara kadar Anadolu'da da yaşayan Hazar Kaplanı (*Panthera tigris virgata*) olarak bilinen türü betimlediği anlaşılır (Resim 12-13)¹⁰. Bu yırtıcıların ayaklarının altına, zemini belirleyen sarı renkle işlenmiş toprak hattı çizilmiştir. Kuyruğunu havaya kaldırmış dişi kaplanlar hareket halindedir ve kükremektedir. Sarı ve kırmızı renkle işlenmiş postlarında mavi çizgilerle türleri belirlenmiştir. Görüntüleri ile Bengal Kaplanlarına benzeyen çizgili postlu bu tür, biraz daha küçük boyutludur. İnce çizgileri kısmen soluktur.

Sol tarafta, asma dallarının arasında yaprakları, filizleri gagalayan bir kınalı keklik ve tavşan figürü bordüre eklenmiş diğer uçuculardır. Bu hayvanlar, bereketli



Resim 10
Keklik



Resim 11
Ardıç Kuşu

8 Karatavukgiller ailesine mensup bir kuş türüdür. Adını, Latince Turdus, Yunanca Φιλομέλος kelimelerinden almıştır. Yunanca terim, Mitolojide dili kesildikten sonra güzel öten bir kuşa dönüşen Atinalı prenses Filomela'ya atıfta bulunur. Türkiye'nin ege ve güney kıyıları kışlak alanlarıdır. Sırtları düz kahverengi, gövdeleri sarı-krem üzerine siyah benekli renklidir. Bu tür ile ilgili detaylı bilgi için bkz. Ergene 1945: 248; Peterson vd. 1954: 218, 222; Grimal 1997: 646-647.

9 Yeşilbaş (*Anas platyrhynchos*) olarak anılan tür, en yaygın ördek türüdür, ördekgiller ailesindedir. Erkeğin kafası ve boynu koyu yeşil ve metal parlaklığındadır, boynun etrafında dar ve arkada tam olarak kapanmayan beyaz bir halkası vardır Erkeğinin üreme döneminde, parlak yeşil bir başı, siyah kuyruğu ve altında siyah çizgi olan sarı gagası belirgindir. Dişisi açık kahverengidir ve koyu kahverengi gagası vardır. Hem erkek hem de dişi yeşilbaşın kanadının ucunda etrafı beyaz, mor bir benek vardır Bu iz yalnızca kuş uçarken izlenebilir. Üreme döneminin dışında erkeği dişisine benzese de sarı gagası ve kızıl kahverengi gerdanı, ayırt edici belirgin özelliğidir. Ayrıntılı bilgi için bkz. Kiziroğlu 1989: 88; Ergene 1945: 107; Peterson vd. 1954: 29-30.

10 Tigris, Dicle ırmağının Latince adıdır. Dicle ırmağının etrafında sıkça görüldüğü için Dicle panteri anlamına gelen Felis (*Panthera*) Tigris adı verilmiştir. Bu yırtıcının 8 alt türü bulunmaktadır. Türkiye Hazar kaplanının (*Panthera tigris virgata*) neslinin tükendiği ülkeler arasındadır. Bengal kaplanlarına benzemesine rağmen Uzakdoğu'daki akrabalarından biraz daha küçüktür. Erkekleri bazen 240 kg. ye çıkabilmektedir. Tüpleri sık, ince çizgileri kısmen soluktur. Bengal kaplanlarından farklı olarak tüylerin rengi kahverengi veya koyu gridir. Arka ayakları ön ayaklarından biraz daha uzundur. Gövde ve boyun altı beyaz ve kısmen sarkıktır Kulaklar küçüktür. Bacaklarının dış kısımları sarı, iç tarafları beyazdır. Roma döneminde bu aileye mensup kaplanlar, gladyatör dövüşlerinde ve başka yırtıcılarla arenalarda kullanılmaktaydı. Romalılar, arenalarında dövüştürmek için çok uzak bölgelere kadar yolculuk yaparlardı, vahşi hayvanları yakalayıp kullanırlardı. Büyük Saray mozaiklerinde av betimleri içinde kaplan avı resmedilmesi, herhalde gösterişli heybetli ve güçlü olan bu yırtıcıların uzun yüzyıllar merak uyandırdığını belgelemektedir. Bkz. Wild Animals 2010: 1-14; Jobst vd. 1997: 33, 39.

Resim 12
Güney yöndeki bordürde yer alan
Anadolu Kaplanlarından biri



Resim 13
Anadolu'da soyu tükenen kaplan



asmadan meyve ve yapraklarla beslenir halde betimlenmişlerdir. Her iki figür de tüm anatomik detayları ile çok renkli tasvir edilmiştir. Kantharosun sağında, kaplanın pençelerinin önünde, bu yırtıcı ile hiçbir bağlantısı olmayan yeşilbaşlı bir ördek asma yapraklarını gagalarken resmedilmiştir. Kaplanın gerisinde ise bir tavşan ve uzun kuyruklu bir ötücü kuş asmanın meyveleriyle beslenmektedir (Resim 14-15).

Bordür, batı yönde kesintisiz aynı tema ile devam etmektedir. Tıpkı doğu yönünde olduğu gibi tam ortada kantharos bulunuyor olmalıdır. Ancak tamamen kaybolmuştur. Kantharosun içinden mavi-sarı renkli tesseraeler ile işlenmiş kalın asma dalları, kıvrımlar yaparak küçük dallara ayrılıp bordür boyunca yayılmıştır. Dalların üzerinde kimi sararmış, kimi sararmaya yüz tutmuş yapraklar ve olgunlaşmış kırmızı üzüm salkımları işlenmiştir. Doğu yönde olduğu gibi bu kenarda da kantharosa iki Anadolu Parsı yönelmiştir. Soldaki pars figürünün çok azı korunmuştur. Sağ taraftaki sağlamdır. Sarı renkli postu, içi boş beneklerle belirlenmiştir. Kuyruğunu havaya kaldırmış kükrer halde resmedilmiş figürlerin ayaklarının altına mavi renkli zemin parçası konmuştur. Bordürün bu yönünde asma dalları arasına serpiştirilmiş, beslenen kuşlar daha fazla ve çeşitlidir. Kınalı keklik (*Alectoris chukar*), diğer betimleri gibi aynı renklerle, tüm anatomik detayları ile işlenmiştir. Üzüm salkımlarını gagalamaktadır (Resim 16).

Kekliğin biraz ötesinde, yine üzüm salkımlarını gagalayan yeni bir kuş türü, Telli Turna (*Anthropoides virgo*)¹¹ resmedilmiştir. Başının üzerinde sarkan bir tüy demeti bulunmaktadır. Boynundan gövdesine kadar olan alan farklı renklidir. Uzun bacakları ve tipik gövdesi Anadolu'da nesli tükenmek üzere olan Telli Turna'yı işaret etmektedir. Bu iki kuşun yanında, biri güvercini anımsatan diğeri

11 Halk arasında Telli Turna olarak anılan bu kuş, Anadolu, Güney Avrupa, Afrika, Orta Asya ve Çin'de bulunur. Göçmen kuştur. Anadolu'da nesli tükenmek üzeredir. Son araştırmalarda 11 Telli Turna kaldığı tespit edilmiştir. Gözlerinin arkasından aşağı doğru sarkan ipek gibi beyaz tüy demeti vardır. Baş ve boyun yanları, çene gerdan ve karsak bölgesi siyah/koyu gri, diğer kesimleri açık gri-beyazımsı renklidir. Gözleri kırmızıdır. Ergene 1945: 83 Tablo 21-2.



Resim 14
Güney yöndeki bordürün solunda yer alan hayvanlar

Resim 17
Batı bordür sol kesimdeki figürler

Resim 15
Güney yöndeki bordürün sağında yer alan hayvanlar

Resim 18
Batı bordür sağ kesimdeki figürler

Resim 16
Batı bordür sol kesimdeki figürler

Resim 19
Batı bordür Turna



Resim 20
Turna

daha küçük boyutlu bir ötücü kuş da bordürün sol tarafındaki uçucular arasındadır. Bu kuşlarla birlikte asmadan nasiplenen bir tavşan da tüm detayları ile çok renkli işlenmiştir (Resim 17).

Sağdaki parsın pençelerinin önünde yine tamamen bağımsız hareket ettiği anlaşılan yarı tahrip durumdaki bir kınalı keklik, benzer renk skalasıyla betimlenmiştir (Resim 18). Parsın arkasında ise bu kez asma yaprağını gagalayan bir Telli Turna tüm anatomik detayları dikkatle işlenerek resmedilmiştir (Resim 19-20).



Bu alanda resmedilen diğer bir kuş türü ise benekli sülün ya da Beç Tavuğu (Numida meleagris) diye anılan sülün cinsinden biri olmalıdır. (Resim 21-22)¹². Başında kırmızı ibiği, gövdesindeki siyah-beyaz beneklerle tasvir edilmiştir. Numida meleagris/Beç tavuğu, Erken Bizans döneminde kullanılan figürler arasındadır. Libya'da Makarios Kilisesi'nde (6. Yüzyıl), Madaba'da bir kilisede (6. Yüzyıl) tasvir edilmiştir.

Çoğu tahrip olmuş bordürün son kullanım evresinde mermer parçalar ile yamandıği izlenmektedir. Boşalan bölümde bir tavşan figürü ve ördeği anımsatan bir kuş figüründen başka, türü belirlenemeyen bir ötücü kuş daha resmedilmiştir.

Bordürdeki en büyük bozulma kuzey yöndedir. Son evrede açılan kapı ve kuzeydoğu köşeye yapılan ek, kayıpların başlıca nedeni olmalıdır. Bu alanda yalnızca merkezdeki bölüm kısmen günümüze ulaşabilmiştir. Ancak görünen o ki bu kullanım evresinde mozaikte zaten kayıplar da bulunduğu yapılan mermer yamalardan anlaşılacaktır.



Resim 21
Benekli keklik ?,
Beç Tavuğu?

Resim 22
Beç Tavuğu

Bordürün kuzey yönde de aynı temayı tekrar ettiği anlaşılmaktadır. Bir bölümü tahrip olmuş mavi-siyah ve beyaz renklerle işlenmiş geniş ağızlı bir kantharosun içinden mavi-sarı renkli tesseraeler ile işlenmiş kalın asma dalları, kıvrımlar yaparak küçük dallara ayrılıp bordür boyunca yayılmıştır. Dalların üzerinde kimi sararmış, kimi sararmaya yüz tutmuş yapraklar ve olgunlaşmış kırmızı üzüm salkımları işlenmiştir. Bu yönde kantharosa iki Aslan yönelmiştir. Soldaki figürün sadece başı ve pençelerinin bir kısmı korunmuştur. Sağ taraftaki nispeten daha belirgindir. Heybetli yeleleri, geniş pençeleri, kuyruğunu kaldırmış kükrer halde tasvir edilmişlerdir. Ayaklarının altına mavi zemin parçası işlenmiştir. Vücudunda, sarı-siyah ve erguvan renkleri kullanılmıştır. Yer yer beyaz ve mavi renkli tesseraelerle plastik etki sağlanmıştır (Resim 23).



Resim 23
Ana salon mozaïği,
kuzey yöndeki bordür.

¹² Osmanlı Döneminde Beç Tavuğu olarak isimlendirilen bu türe Hint Tavuğu da denmektedir. Afrika ve Hindistan'da da bulunmaktadır.

Ana Pano

Ana pano, kare ve dikdörtgenlerden oluşan toplam 77 adet bölüme ayrılmıştır. Her bölümün içine hayvan figürleri işlenmiştir. Figürler, kendine ayrılan alanın derinliği ile sınırlanmıştır. Kartuşların bazılarının içinde toprak ya da su gibi belirleyici topografik öğeler işlenmiştir. Resimler incelendiğinde, belirli bir hareket yönü seçilmemektedir. Günümüze ulaşan mozaik panolar içinde, 77 hayvan betimlemesinden bir kısmı kısmen, bir kısmı da tamamen tahrip olmuştur.

Kartuşlar içinde resmedilen hayvan figürleri, sarı renkle belirlenmiş toprak, mavi renkle işlenmiş su ve ayaklarının altına yerleştirilmiş çeşitli bitkisel motifler ile tamamlanmıştır. Bunun yanında az da olsa ayaklarının altında zemin izlenimi veren herhangi bir desen bulunmayan tasvirler de mevcuttur.

Kare şekilli panolar içinde resmedilmiş kuşlar, diyagonal yerleştirilmişlerdir. Bu sunum, figürlerin çok yönlü algılanmasını sağlamıştır. Dikdörtgen panolara işlenmiş olanlar ise uzun kenar boyunca sıralanmışlardır. Tüm hayvanların beslenme, yüzmeye ve koşma gibi eylemlerle hareket halinde oldukları dikkati çeker. Figürler renkli tesseraeler kullanılarak gerçeğe yakın anatomik yapıları ile tasvir edilmişlerdir. Sanatçıların natüralist üslubu, pek çok hayvan türünü belirlemede yardımcı olmuştur. Ana panoda resmedilen figürler şunlardır:

Ördek - Yeşilbaş (*anas platyrhynchos*)

Sırasıyla kırmızı, beyaz ve mavi renkli tesseraelerden oluşan, iç içe geçmiş kare şekilli üç bordürle sınırlanmıştır. Zemin beyaz renkli tesseraeler arasına dikkatlice yerleştirilmiş su aksı izlenimi veren açık mavi renkli tesseraeler ile dizayn edilmiştir. Merkezde, çok renkli işçiliği ile son derece natüralist biçimde resmedilmiş bir ördek bulunmaktadır. Renklerinden, bir erkek olduğu anlaşılmaktadır. Koyu mavi, yeşil, açık sarı ve koyu sarı renkli tesseraeler 0.4-0.6 cm. arasında değişmektedir. Gagasında Lotus'a benzeyen bir su bitkisi taşımaktadır. Ördeğin arkasında da aynı cinste kıvrımlı dalı ile bir başka bitki yer alır. Hareket halinde olduğu anlaşılan ördeğin ayakları görülmez. Zira, su içinde yüzdüğü anlaşılmaktadır. Figürün gerek renkleri gerekse vücut detayları ile dikkatlice etüt edilmiş olduğu anlaşılmaktadır (Resim 24)

Uçucu Kuş - Kır Kırlangıcı (*hirundo rustica?*)

Zemin beyaz renkli tesseraelerden oluşur. Panonun içine, olgun meyveli üzüm salkımları bulunan bir asma dalı yerleştirilmiştir. Dal üzerine serpiştirilmiş birkaç asma yaprağı sarı renklerle resmedilmiştir. Dallardan birinin üzerine konmuş bedeni kır kırlangıcını¹³, gagası bir papağanı andıran kuş, üzüm salkımlarını yemeye hazır halde iken betimlenmiştir. Sırt ve kanatları koyu mavi ve açık mavi renktedir. Gövdesinin altında beyaz renk kullanılmıştır. Uzun kanatları ve gövde renkleri kır kırlangıcını anımsatmaktadır. Ancak geniş gagası mavi papağanlar ile benzeşmektedir. Gerek figür, gerekse bitki detayları natüralist üslupta verilmiştir. Bir asma dalındaki üzüm salkımlarını gagalayan kuş betimlemeleri, Erken Hıristiyanlık ve ilk Bizans dönemlerinde dini mimaride taş işçiliğinde de yaygın olarak kullanılan temadır (Resim 25)¹⁴.



Resim 24
Ördek/Yeşilbaş (*Anas platyrhynchos*)

Resim 25
Uçucu Kuş
(Kır Kırlangıcı/*Hirundo rustica?*)

Resim 26
Eşek (*Equus asinus?*)

13 Kır Kırlangıcı (*Hirundo Rustica*), kırlangıçgiller ailesine içinde bir türdür. Üst tarafları laciverte çalan parlak koyu mavi, gövdesi krem renktedir. Gagası kısa ve geniştir. Kuyruğu çatallıdır. Yaz mevsimini Türkiye'nin sıcak bölgelerinde geçirmektedirler. Yerleşim bölgelerine yakın yerlerde yaşarlar. Bilgi için bkz Ergene 1945: 218.

14 Priene bazilika'daki ambon (5. yy- 6. yy başı) için bkz. Westphalen 2000: 278-280 Fig. 3-4; Feld 1975: 197-209; Mercangöz 1996: 80-97.



Eşek (*equus asinus?*)

Dikdörtgen pano içine yerleştirilmiş eşek(?) figürü, zemini olmayan beyaz bir fon üzerinde hareket halinde iken resmedilmiştir. Yeleleri, dik kulakları ve toynakları belirgindir. Figür, açık mavi ve koyu mavi renkli tesseraeler ile belirlenmiştir. Gerisinde yer alan iki bitki motifi doğa içinde olduğunu vurgulamaktadır. Mozaikte yer yer kayıplar mevcuttur. (Resim 26)



Hint Tavuskuşu - Mavi Tavus Kuşu (*pavo cristatus*¹⁵)

Dikdörtgen pano içine yerleştirilmiş figür, yaprakları ve meyvesi olan kıvrımlı bir dal parçası üzerinde resmedilmiştir. Tavuskuşu dalın meyvesini/yaprağını gagalar halde betimlenmiştir. Figürün gövdesi tahrip olmuştur. Baş ve kuyruk kesimi sağlam durumdadır. Baş ve boynu mavi renktedir. Kuyrukta, açık sarı, pembe, açık mavi, koyu mavi ve beyaz renkli tesseraeler kullanılarak tüm detaylar işlenmiştir. Sarı gagalı tavus kuşunun başındaki tepeliği ve göz detayları da ayrıntı ile resmedilmiştir. Bu özellikleriyle hayvanın erkek olduğu anlaşılmaktadır (Resim 27).



Dişi Yırtıcı Hayvan (?)

Dikdörtgen pano içine yerleştirilmiş dört ayaklı dişi olduğu anlaşılan hayvan figürü, zemini olmayan beyaz bir fon üzerinde hareket halinde iken resmedilmiştir. Baş kısmında ve gövdesinde kısmen kayıplar vardır. Arkasındaki uzun kuyruğu kıvrıktır. (Resim 28).



Ötücü Kuş - Ardıç Kuşu/Çil Bakal (*turdus philomelos?*)

Kare şekilli pano içine yerleştirilmiş benekli ardıç kuşunu andıran figür, beyaz fon üzerine resmedilmiştir. Herhangi bir zemin çizgisi bulunmamasına rağmen ayakları bir dal parçası üzerindeymiş gibi duruş sergiler. Sarı renkli gagasında yeşil renkle tanımlanmış bir bitki tutmaktadır. Sırt kısmında kayıplar olsa da düz koyu renkli olduğu anlaşılmaktadır. Gövdesinin alt kısmı beneklidir. (Resim 29).

Resim 27
Hint Tavuskuşu/Mavi Tavus Kuşu
(*Pavo cristatus*)

Resim 28
Dişi Yırtıcı Hayvan (?)

Resim 29
Ötücü Kuş (Ardıç Kuşu/Çil Bakal)/
Turdus philomelos

Resim 30
Av Köpeği/Tazi

Av Köpeği - Tazi

Dikdörtgen pano içine yerleştirilmiş figürün ayaklarının altında açık kahverengi dalgalı hatlı bir zemin parçası işlenmiştir. Diğer alanlar boş beyaz fon şeklinde düzenlenmiştir. Köpek, bu dalgalı zemin üzerinde kuyruğunu kaldırmış, koşar halde resmedilmiştir. Köpeğin boynundaki tasmaından, evcil bir av köpeği olduğu anlaşılmaktadır. Kuyruğunu kaldırması, tazıların avın yönünü gösteren davranış özelliği arasındadır. Üzerinde siyah renkli bir halka bulunan tasmının, erguvan rengi ve sarı renkli tesseraeler ile işlendiği net olarak seçilebilmektedir. Figürün konturları koyu mavi renkli tesseraeler ile belirlenmiş, içi açık mavi ve yer yer beyaz tesseraeler ile doldurulmuştur. Kulakları öne doğru dik resmedilmiş köpeğin, kayıplar bulunsun da ağzının açık olduğu anlaşılmaktadır (Resim 30).

Yaban Domuzu (*Sus Scrofa ?*)

Dikdörtgen pano içine yerleştirilmiş dört ayaklı hayvan figürü, beyaz fon üzerine resmedilmiştir. Deformasyon nedeniyle tam olarak hangi hayvana ait olduğu anlaşılamayan figürün ayakları, panoyu sınırlandıran çerçeve üzerindedir.

15 Sülüngiller ailesine mensup bir tavuskuşu türüdür. Baş ve gövdesi parlak mavi renktedir. Başının üzerinde görkemli bir tepeliği vardır. Bu özellikler türün erkekğinde gözlenir. Bu tür hakkında bilgi için bkz. İ. M. Veis-H.O.K. Kirchner, "The Peacock's Train (*Pavo cristatus* and *Pavo cristatus* mut. alba) I. Structure, Mechanics, and Chemistry of the Tail Feather Coverts" **JEZ**,2000, p.690-703



Resim 31
Yaban Domuzu (Sus Scrofa ?)

Resim 32
Yaban Domuzu (Sus Scrofa)

Çerçeve, zemin olarak kullanılmıştır. Figür durağan haldedir. Konturları koyu mavi renkle belirlenmiş figürün içi, erguvan, koyu sarı ve krem renkli tesseraeler ile belirlenmiştir. Gövdesi büyük, ayakları gövdesine göre kısadır. Baş kısmında tesserae boşalmaları olsa da öne doğru sivrilen bir profilde olduğu gözlenmektedir. Bu özellikleri ile figür, yaban domuzunu andırmaktadır (Resim 31-32)¹⁶.

Pars (*panthera tulliana, pardus*)

Dikdörtgen pano içine yerleştirilmiş figürün tesseraeleri büyük oranda kayıptır. Detaylar boşalmasına rağmen ayaklarının ve kuyruğunun şeklinden ve üzerindeki kırmızı renkli beneklerden bir panter figürü olduğu anlaşılmaktadır. Koşar halde resmedilmiş figür, açık kahverengi dalgalı hatlı bir zemin parçası üzerindedir. Diğer alanlar boş beyaz fon şeklinde düzenlenmiştir. Dalgalı zemin üzerinde koşan yırtıcı, kıvrım yapan kuyruğunu kaldırmış şekilde betimlenmiştir (Resim 33)



Av Köpeği - Tazi

Dikdörtgen pano içine yerleştirilmiş figürün ayaklarının altında açık kahverengi dalgalı hatlı bir zemin parçası işlenmiştir. Diğer alanlar boş beyaz fon şeklinde düzenlenmiştir. Köpek, bu dalgalı zemin üzerinde kuyruğunu kaldırmış, koşar halde resmedilmiştir. Diğer panoda olduğu gibi köpeğin boynundaki tasmasından, evcil bir av köpeği olduğu anlaşılmaktadır. Ancak bu figürde tesserae boşalmaları çok daha fazladır. Kayıplar bulunsa da boynundaki tasmanın erguvan rengi ve sarı renkli tesseraeler ile işlendiği net olarak seçilebilmektedir. Tasmaşının üzerinde yeşil ve siyah renklerden oluşan bir halka vardır. Figürün konturları koyu mavi renkli tesseraeler ile belirlenmiş, içi açık mavi ve yer yer beyaz tesseraeler ile doldurulmuştur (Resim 34).



Tavuskuşu (*pavo cristatus*)

Kare pano içine yerleştirilmiş figüre ait detaylar, büyük oranda kayıptır. Tavuskuşunun yalnızca kuyruğu seçilebilmektedir. Figür, kare panonun içine çapraz duracak şekilde bir bitki üzerinde resmedilmiş olmalıdır. Yalnızca dallarının bir kısmı ve meyvesi izlenebilen bitki, armut bitkisidir. Olgunlaşmış armut meyvesi kırmızı ve sarı renkli tesseraeler ile işlenmiştir. Tavuskuşunun kuyruğu, açık sarı, erguvan ve mavi renkli tesseraeler kullanılarak tüm detaylarıyla işlenmiştir (Resim 35).

Resim 33
Pars (Panthera tulliana, Pardus)

Resim 34
Av Köpeği/Tazi

Resim 35
Tavuskuşu (Pavo cristatus)

¹⁶ Yaban Domuzu (Sus Scrofa) Anadolu'da en geniş yayılım gösteren türlerden biridir. Orman bulunan her yerde yaşar. Oldukça güçlü bir görünüme sahiptir. Erkekleri 250 kg. ye kadar ulaşır. Orman ve Biyolojik Çeşitlilik-Türkiye Ormanlarında Yaban Hayatı, Bölüm 9: 179.

Resim 36
Av Köpeği/Tazı



Resim 37
Eşek (Equus asinus)



Av Köpeği/Tazı

Dikdörtgen pano içine yerleştirilmiş figürün büyük bölümü tahrip durumdadır. Ancak yine de bir av köpeğine ait betimleme olduğu figürün gerek duruşundan gerekse diğer detaylardan net biçimde anlaşılmaktadır. Figürün ayaklarının altında açık kahverengi dalgalı hatlı bir zemin parçası işlenmiştir. Diğer alanlar boş beyaz fon şeklinde düzenlenmiştir. Köpek, bu dalgalı zemin üzerinde kısa kuyruğunu havaya kaldırmış, koşar halde resmedilmiştir. Büyük olasılıkla odada betimlenen diğer köpek figürleri gibi bu köpeğin de boynunda tasma bulunuyor olmalıdır. Ancak bu figürde baş ve gövde kısmında tesserae boşalmaları çok daha fazladır. Figürün konturları mavi renkli tesseraeler ile belirlenmiş, içinde yer yer beyaz tesseraeler kullanılmıştır (Resim 36).



Eşek (*equus asinus*)

Figür, dikdörtgen pano içindedir. İyi kondisyondadır. Diğer eşek figürü betimlemesinden farklı olarak bu kez figür, içinde sazlar bulunan bir su içinden geçmeye çalışırken resmedilmiştir. Figürün dik yeleleri ayrıntıyla betimlenmiştir. İçine girdiği su, mavi renkli tesseraeler ile su içindeki sazlar yeşil ve sarı renkli tesseraeler ile belirginleştirilmiştir. Arka kısmında başka bir su bitkisi bulunmaktadır. Figürde siyah, koyu mavi ve açık mavi renkli tesseraeler kullanılmıştır (Resim 37).

Yırtıcı Hayvan - Kızıl Tilki (*vulpes vulpes* ?)

Dikdörtgen pano içine yerleştirilmiş dört ayaklı figürün, tam olarak hangi hayvana ait olduğu net anlaşılamamaktadır. Sivri kulakları, sivri burnu ve yuvarlak patlak gözleriyle tilkiyi andıran figür¹⁷, zemini olmayan beyaz bir fon üzerinde koşar halde resmedilmiştir. Sırtında yer yer sarı ve yeşil renkli tesseraelerle yapılan çizgisel hatlar, figüre plastik bir görünüm kazandırmıştır. Arka kısmında kayıklar vardır (Resim 38).

Resim 38
Yırtıcı Hayvan/Kızıl Tilki
(*Vulpes Vulpes* ?)

Resim 39
Ötücü Kuş (?)

Ötücü Kuş (?)

Kare şekilli pano içine yerleştirilmiş kuş figürü, mavi- beyaz fon üzerine resmedilmiştir. Herhangi bir zemin çizgisi bulunmamasına rağmen ayakları bir dal parçası üzerindeymiş gibi duruş sergiler. Sırtı ve kanatları mavi-beyaz, gövdesinin alt kısmı açık-koyu yeşil, kuyruğu mavi-yeşil renkli tesseraeler kullanılarak resmedilmiştir. Çengel şeklinde ince gagası dikkat çekicidir (Resim 39).

¹⁷ Kışın tüyleri beyazımsı, yazın kırmızımtrak olur. Kafatası ince uzun ve dardır. Yanak ve kulak kısmındaki bol ve uzun tüylerden dolayı başı geniş gibi görünür. Gözleri büyük olup göz bebekleri şaşymış gibi görünür. Burnu, gözkapakları ve dudakları siyahtır. Orman, tarla ve çayırların bir arada bulunduğu yerleri sever. Küçük 2011: 22-23

Resim 40
Av Köpeği/TaziResim 41
Kıvalı Keklik (Alectoris chukar)

Av Köpeği - Tazi

Dikdörtgen pano içine yerleştirilmiş hayvan figürü, zemini olmayan beyaz bir fon üzerinde kısa ince kuyruğunu havaya kaldırmış, koşar halde resmedilmiştir. Panonun çerçevesi zemin çizgisi olarak kullanılmıştır.

Boynunda kırmızı-sarı renkli tesseraeler ile yapılmış tasma bulunmaktadır. Tasmanın üst kesiminde mavi-siyah renkle belirlenmiş bir halka vardır. Koşma eylemi nedeniyle öne doğru dikilmiş kulakları, patlak gözleri ve dışarı çıkmış dili ayrıntıyla betimlenmiştir. Odada resmedilen diğer av köpeklerinden farklı olarak, siyah tesseraeler ile gövdesindeki kasları çizgisel hatlarla vurgulanmıştır. Gövdesindeki diğer alanlar, beyaz ve pembe renkli taşlar ile doldurulmuştur (Resim 40).

Kıvalı Keklik (*alectoris chukar*)

Kare şekilli pano içine yerleştirilmiş kuş figürü, beyaz fon üzerine resmedilmiştir. Panonun çerçevesi zemin çizgisi olarak kullanılmıştır. Kısmen kayıplar mevcuttur. Turuncu gagasında yeşil renkli yapraklı bir ot taşımaktadır. Figür çok renkli işlenmiştir. Kanatları pembe-siyah, gövdesinin alt kesimi sarı-kırmızı-siyah, kuyruğu açık mavi-koyu mavi ve kırmızı renkli tesseraeler ile işlenmiştir. Başının altında ise açık sarı renkli tesseraeler kullanılmıştır (Resim 41).

Mavi Tavuskuşu/Hint Tavuskuşu (*pavo cristatus*)

Figür, kare panonun içine çapraz duracak şekilde bir asma dalı üzerinde resmedilmiştir. Bitkinin yaprakları ve üzüm salkımları belirgindir. Tavus kuşu, üst kesimdeki üzüm salkımını gagalar halde iken betimlenmiştir. Gövdesinde yer yer tesserae boşalmaları vardır. Tavus kuşunun kuyruğu, açık sarı, erguvan ve mavi renkli tesseraeler kullanılarak tüm detaylarıyla işlenmiştir. Gövdesi ve başı mavi renklidir (Resim 42-42a).

Kuş (?)

Kare pano içine yerleştirilmiş kuş figürünün gövdesi tamamen kayıptır. Yalnızca gagasının ucu ile ayakları korunmuştur. Günümüze gelen verilere göre figürün, kıvrımlar yapan bir asma dalı üzerinde resmedildiği anlaşılmaktadır. Kahverengi dallar, yeşil asma yaprakları ve üzüm salkımları ile donanmıştır. Salkımlarda, erguvan, mavi ve sarı renkler kullanılmıştır (Resim 43).

Resim 42
Mavi Tavuskuşu/Hint Tavuskuşu
(*Pavo cristatus*)Resim 42a
Mavi Tavuskuşu/Hint Tavuskuşu
(*Pavo cristatus*)Resim 43
Kuş (?)

Resim 44
Yunus Balığı (Delphinus delphis?)

Resim 45
Kuş(?)



Resim 44
Yunus Balığı (Delphinus delphis?)

Resim 45
Kuş(?)

Resim 46
Kuş(?)

Resim 47
Yaban Tavşanı (European Hare)

Resim 48
Yaban Tavşanı (European Hare)

Yunus Balığı (*delphinus delphis?*)

Dikdörtgen şekilli pano içine yerleştirilmiş yunus balığı, beyaz fon üzerine resmedilmiştir. Su izlenimi verecek hiçbir renk bulunmamaktadır. Kıvrımlı gövdesi ile boşlukta yüzer halde resmedilmiş balığın yüzgeç ve kuyrukları erguvan renkli tesseraeler ile dikkatlice işlenmiştir. Gövdesinde açık mavi ve koyu mavi renkler kullanılmıştır. Baş çizgisini belirleyen bordürde, ağzının üst kesimindeki çizginin kesilmesi ve boşalan alanların eflatun renkle işlenmesi bu bölümün tamir gördüğünü işaret etmektedir. Göz kısmında da tesserae boşalmaları vardır (Resim 44)¹⁸.

Kuş (?)

Kare pano içine yerleştirilmiş kuş figürünü belirleyen tüm tesseraeler boşalmıştır. Kuşun etrafını çeviren beyaz fon sağlamdır. Figürü tanımlayan boşluk burada bir kuş resmedildiğini göstermektedir. Kuş pano içine herhangi bir zemin çizgisi veya bitkisel bezeme olmaksızın boşluğa çapraz şekilde yerleştirilmiştir. Figürün duruşundan, kafa ve gaga biçiminden bir kargaya (*corvidae?*) ait olduğu düşünülmektedir (Resim 45).

Kuş

Kare pano içine yerleştirilmiş kuş figürünün gövdesini belirleyen tesseraeler büyük oranda kayıptır. Diğer kuş figürlerinde olduğu gibi burada da figürün pano içine çapraz şekilde yerleştirildiği anlaşılmaktadır. Gagasıyla erguvan-yeşil-mavi tesseraelerle renklendirilmiş lale motifini andıran bir bitkisel desen taşımaktadır. Figürün kanatlarında sarı-mavi-siyah ve beyaz renkli tesseraeler, boyun kısmında erguvan renkli tesseraelerin kullanıldığı anlaşılmaktadır. Ayaklarının altında zemin çizgisi belirgindir. Diğer alanlar beyazdır (Resim 46).

Yaban Tavşanı (*european hare*)

Dikdörtgen pano içine yerleştirilmiş tavşan figürü, beslenirken betimlenmiştir. Panonun çerçevesi figüre zemin çizgisi olarak kullanılmıştır. Tavşanın kulakları oldukça uzun ve sivridir. Ön ayakları kısa, arka ayakları daha uzundur. Kuyruğu da ince ve nispeten uzun resmedilmiştir. Figür bu görünümü ile Avrupa

18 Bayağı Yunus ya da Tirtak olarak anılan Yunus türü, Anadolu'daki tüm denizlerde yaygın olarak görülen *Delphinus* ailesine ait bir alt türdür. Sırtı siyah ya da kahverengi, karın kısmı beyazımsıdır. Renklerinde, buldukları denizin tuzluluk oranlarına bağlı olarak yöresel farklılıklar gözlemlenebilmektedir. Bilgi için bkz. Perrin vd. 2009: 255 vd.

Yunus Balığı motifi, geç Antik-Erken Hıristiyanlık dönemi mozaiklerinde hem sivil hem de dini mimaride kullanılan figürler arasındadır: Kemalpaşa'daki villaya en yakın örnek, Sardis'te bulunan.4. Yüzyıla ait bir villanın odasıdır. Bkz. Tok 2001: 135-161.

tavşanımsılar ailesindeki görseller ile benzeşmektedir¹⁹. Bacaklarında, gövdesinde ve kulaklarında sarı tesseraeler ile birlikte, mavi ve siyah renkler kullanılmıştır. Üzüm salkımına benzer bir meyveyi yemektedir. Figürün doğa içinde algılanmasını sağlamak amacıyla tavşanın arkasında, siyah-sarı ve yeşil renklerle belirlenmiş bitki bulunmaktadır. Diğer alanlar beyaz renkli fon şeklindedir (Resim 47-48).

Yüzgeçli Balık

Dikdörtgen pano içine yerleştirilmiş balık figürü beyaz fon üzerine resmedilmiştir. Panonun sol alt köşesine, figürün bulunduğu ortamı denizle ilişkilendiren bir deniz kabuğu konmuştur. Figürün gövdesinde kısmen kayıplar olsa da sarı-kırmızı-beyaz-açık mavi ve koyu mavi renkli tesseraelerle çok renkli dekoratif işçilik sergiler (Resim 49).

Av Köpeği - Tazı

Dikdörtgen pano içine yerleştirilmiş köpek figürü, zemini olmayan beyaz bir fon üzerinde kısa ince kuyruğunu havaya kaldırmış, koşar halde resmedilmiştir. Panonun çerçevesi zemin çizgisi olarak kullanılmıştır.

Tesserae kayıpları olsa da boynunda sarı renkli tasma bulunduğu anlaşılmaktadır. Tasmanın üst kısmında mavi renkli bir halka dikkati çeker. Koşma eylemi nedeniyle öne doğru dikilmiş kulakları, patlak gözleri ve dışarı çıkmış dili ayrıntıyla betimlenmiştir. Odada resmedilen diğer av köpeklerinden farklı olarak, gövdesindeki kasları yeşil tesseraeler ile çizgisel hatlar şeklinde vurgulanmıştır. Gövdesindeki diğer alanlar, mavi ve siyah renkli, göz çevresi sarı renkli taşlar ile resmedilmiştir (Resim 50).

Ötücü Kuş

Kare şekilli pano içine çapraz duracak şekilde yerleştirilmiş kuş figürü, beyaz fon üzerine resmedilmiştir. Herhangi bir zemin çizgisi bulunmamasına rağmen ayakları bir dal parçası üzerindeymiş gibi duruş sergiler. Figürün doğa içinde olduğunu belirlemek amacı ile beyaz fona çiçekli üç bitki dalı serpiştirilmiştir. Kuş bunlardan birini gagalarken betimlenmiştir. Gövdesinde açık ve koyu yeşil tesseraeler kullanılmıştır. Boynunda mavi bir çizgi bulunmaktadır. Kuyruğu ve kanatlarında koyu mavi ve kırmızı çizgiler kullanılmıştır (Resim 51).

Ötücü Kuşlar

Kompozisyon, kare şekilli pano içine çapraz duracak şekilde yerleştirilmiştir. Üzerinde üzüm salkımları ve yaprakları bulunan bir asma dalının iki yanında, bitkiyi gagalayan iki ötücü kuş yerleştirilmiştir. Her iki kuşun ayaklarının altında zemin izlenimi veren koyu renkli desen bulunmaktadır. Bazı yaprakları sararmış asma bitkisinde sarı, kırmızı, mavi ve yeşil renkler kullanılmıştır. Kuşlarda ise sarı-yeşil-mavi-beyaz-ve kırmızı renklerle tüm detaylar vurgulanmıştır (Resim 52).



Resim 49
Yüzgeçli Balık

Resim 50
Av Köpeği/Tazı

Resim 51
Ötücü Kuş

Resim 52
Ötücü Kuşlar

¹⁹ European Hare/kahverengi Yabani tavşan olarak da bilinen bu türün, arka ayakları ve kulakları gövdesine oranla çok uzun olması, yaşamını inden/yuvadan ziyade yer üstünde geçirmesi ile farklılık göstermektedir. Avrupa ve Anadolu'yu da içine alan batı Asya'da yaygın olarak görülmektedir. Anadolu'daki tavşanlar Avrupa'dakilerden kısmen küçüktür. Kuyrukları 10 cm. kadar uzunluktadır. Bkz. Orman ve Biyolojik Çeşitlilik-Türkiye Ormanlarında Yaban Hayatı, Bölüm 9: 174.

Resim 53
Yaban Keçisi
(*Capra aegagrus aegagrus*)

Resim 54
Yaban Keçisi
(*Capra aegagrus aegagrus*)



Resim 55
Bayağı sülün (*Phasianus colchicus*)

Resim 56
Bayağı sülün (*Phasianus colchicus*)

Resim 57
Ötücü Kuş

Yaban Keçisi (*capra aegagrus aegagrus/bezoar ibex*)

Dikdörtgen pano içine yerleştirilmiş figür, zemini olmayan beyaz bir fon üzerinde kısa ince kuyruğunu kaldırmış, koşar halde resmedilmiştir. Panonun çerçevesi, zemin çizgisi olarak kullanılmıştır. Fon beyazdır. Doğayı betimleyen herhangi bir bitkisel motif yoktur. Figürde belirgin olarak koyu sarı renk hakimdir. Boynuzları, gövdesinin altı ve çene altındaki sakalları siyah renkli tesseraeler ile belirginleştirilmiştir. Boynunun altı ve gövdesinin altında yer yer gri –beyaz renk de dikkat çeker.

Günümüzde güney Anadolu, güney Ege ve İç ve Doğu Anadolu'nun bazı bölgelerinde yaşayan bu tür, kışları sarımtırak kahverengi tüylü iken yazın tüy renginin değiştiği bilinmektedir²⁰. Panoda betimlenen yaban keçisi de muhtemelen kış ayındaki görünümünü esas alınarak resmedilmiş olmalıdır. Bugün Nif dağlarında görülmeyen bu türün, belki de daha önce yaşam alanı olduğu düşünülmektedir (Resim 53-54).

Bayağı sülün (*phasianus colchicus*)²¹

Kare şekilli pano içine çapraz duracak şekilde yerleştirilmiş sülün, beyaz fon üzerine resmedilmiştir. Ayaklarının altında, sarı-gri renkli dalgalı hatlı bir zemin işlenmiştir. Figürün doğa içinde olduğunu belirlemek amacı ile beyaz fona çiçekli/meyveli (?) dört bitki serpiştirilmiştir. Kuş bunlardan birini gagalarken betimlenmiştir. Sülün çok renkli işçiliği ile plastik görünüm sergiler. Kuşun tüylerindeki tüm ayrıntılar titizlikle işlenmiştir. Başı, kahverengi-kırmızı tonlarda, boynu yeşildir. Çizgili desenli kanatlarında kahverengi, kırmızı, siyah ve sarı renkler kullanılmıştır (Resim 55-56).

Ötücü Kuş

Kare şekilli pano içine çapraz duracak şekilde yerleştirilmiş kuş figürü, beyaz fon üzerine resmedilmiştir. Herhangi bir zemin çizgisi bulunmamasına rağmen ayakları bir dal parçası üzerindeymiş gibi duruş sergiler. Figürün doğa içinde

20 Çengel boynuzlu dağ keçileri gibi içi boş boynuzlular ailesinden olan bu tür Anadolu'da "geyik/kzıl Keçi" olarak da adlandırılmaktadır. Erkeklerin geriye doğru kıvrım yaparak yaklaşık 1,5 m. ye kadar uzayabilen heybetli boynuzları en belirgin özellikleridir. Dişilerde de boynuz bulunur ancak bu kadar büyük olmaz. Erkeklerin çene altındaki sakalımsı tüyleri yine bu türe ait belirleyici özelliktir. Anadolu'da Dağ yarımadasından başlayarak tüm Toroslar ve Doğu dağlarında görülmektedir. Ayrıntılı bilgi için bkz. Gündoğdu 2006: 7-11; Shackleton 1997: 134-138; Orman ve Biyolojik Çeşitlilik-Türkiye Ormanlarında Yaban Hayatı, Bölüm 9: 177.

21 Türün 29 alt grubu bulunmaktadır. Çok alacalı, kuyruğu uzun ve sivridir. Yeşil renkli baş ve boyun tüyleri, mavi renkte madeni parlaklık gösterir. Göğüs karın ve kuyruğunun yan tarafındaki tüyleri kırmızı-kahverengi ve erguvanidir. Bu tüylerin etrafı parlak siyahla çevrelenmiştir. Sırt tüyleri üzerinde beyaz lekeler vardır. Uçma tüyleri kahverengi-pas sarısı rengindedir. Gri yeşil kuyruk tüylerinde siyah bantlar bulunur. Bu tüyler kestane kahverengi bir kenarla çerçeveselenir. Gözler etrafındaki bölge kırmızı, gaga sarı esmerdir. Ergene 1945: 29.



Resim 58
Ötücü Kuş Turdus philomelos

Resim 59
Kuş

olduğunu belirlemek amacı ile beyaz fona üzerinde olgunlaşmış bir armut meyvesini andıran bitki yerleştirilmiştir. Kuş, bu bitkiyi gagalarlarken betimlenmiştir. Gövdesinde pembe-sarı renkli tesseraeler kullanılmıştır. Gagası turuncu, ayak ve pençeleri kırmızıdır. Ağzında tuttuğu dal yeşil, armut meyvesi ise sarıdır. Meyvenin dibinde, yeşil renk de kullanılmıştır (Resim 57).

Ötücü Kuş - Ardıç Kuşu/Çil Bakal ? (turdus philomelos ?)

Kare şekilli pano içine yerleştirilmiş benekli ardıç kuşunu andıran figür, beyaz fon üzerine resmedilmiştir. Herhangi bir zemin çizgisi bulunmamasına rağmen ayakları bir dal parçası üzerindeymiş gibi duruş sergiler. Kuşun yalnızca gövdesinin alt kısmı ve ayakları korunabilmiştir. Diğer bölümler kayıptır. Gövdesinin alt kısmı sarı-siyah beneklidir. Bu renkleri ile panoda betimlenmiş aynı türdeki diğer kuş ile benzerlik gösterir. Beyaz fonda herhangi bir bitki betimlemesi yoktur (Resim 58).



Kuş

Kare şekilli pano içine çapraz duracak şekilde yerleştirilmiş kuş figürü, beyaz fon üzerine resmedilmiştir. Ayaklarının altında koyu sarı renkli bir zemin parçası bulunmaktadır. Gövdesi açık ve koyu mavi renkli, ayakları ve boynunun alt kesimi kırmızı renklidir. Sırtında ve kuyruk kesiminde siyah çizgiler bulunmaktadır. Odada bulunan diğer kuş figürlerine göre daha basit işçiliktir. Baş kısmında kayıplar vardır. Resmin hangi kuş türüne ait olabileceği tanımlanamamıştır (Resim 59).

Av Köpeği - Tazı

Dikdörtgen pano içine yerleştirilmiş köpek figürü, zemini olmayan beyaz bir fon üzerinde kısa ince kuyruğunu havaya kaldırmış, koşar halde resmedilmiştir. Pannonun çerçevesi zemin çizgisi olarak kullanılmıştır. Figürün arka bölümü büyük oranda kayıptır.

Tesserae kayıpları olsa da boynunda kırmızı-sarı renkli tasma bulunduğu anlaşılmaktadır. Tasmanın üst kısmında yeşil renkli bir halka dikkati çeker. Koşma eylemi nedeniyle öne doğru dikilmiş kulakları, patlak gözleri ve dışarı çıkmış dili ayrıntıyla betimlenmiştir. Konturları siyah renkli tesseraelerle belirlenmiş köpeğin gövdesi koyu sarı ve açık sarı tesseraeler ile resmedilmiş, yer yer plastik etki sağlamak amacı ile yeşil ve mavi renkler kullanılmıştır (Resim 60).

Resim 60
Av Köpeği/Tazı

Resim 61
Hazar Kaplanı
(Panthera Tigris Virgeta)

Resim 62
Belirsiz Motif



Resim 63
Belirsiz Motif



Hazar Kaplanı (panthera tigris virgata ?)

Dikdörtgen pano içine yerleştirilmiş kaplan figürünün ön kısmı büyük oranda kayıptır. Zemini olmayan beyaz bir fon üzerinde kıvrımlı uzun kuyruğunu havaya kaldırmış, koşar halde resmedilmiştir. Panonun çerçevesi zemin çizgisi olarak kullanılmıştır. Koyu sarı renkli bedeninin üstünde, kırmızı renkli dikey çizgiler belirgindir. Bu özellikleri gösteren tür, Hazar Kaplanı/pantheria Tigris Virgata olarak bilinen ve Anadolu'da da ismini aldığı Dicle nehri çevresinde, doğu Anadolu'nun yüksek yerlerinde yaşayan, bugün nesli tükenmiş kaplan cinsine benzemektedir. Aynı çizgisel deseni kaplan betimlemesi panonun bordüründe de bulunmaktadır (Resim 61).



Belirsiz Motif

Kare şekilli panoda, figür olduğu tahmin edilen kesimdeki tesseraeler tamamen yerinden sökülmüştür. Beyaz tesseraeler ile belirlenmiş fon üzerinde çapraz köşelerde, yaprağı andıran yeşil desenler ve bir mavi çizgi izlenebilmektedir (Resim 62).

Belirsiz Motif

Kare şekilli panoda, figür olduğu tahmin edilen kesimdeki tesseraeler büyük oranda kayıptır. Siyah ve gri renkli tesseraeler, bir kuşun kanadına ait kalıntı izlenimi vermektedir. Üst köşede kısmen korunmuş yeşil renkli tesseraeler bir bitki desenini anımsatmaktadır. Olasılıkla bu panoda da bir bitkiyi galalayan kuş betimi vardı (Resim 63).

Ötücü Kuş - Ardıç Kuşu/Çil Bakal ? (turdus philomelos ?)

Kare şekilli pano içine yerleştirilmiş benekli ardıç kuşunu andıran figür, beyaz fon üzerine resmedilmiştir. Ayaklarının altında dalgalı zemin hattı siyah tesseraeler ile belirlenmiştir. Oldukça iyi kondisyondadır. Gövdesinin alt kısmı sarı-siyah beneklidir. Bu renkleri ile panoda betimlenmiş aynı türdeki diğer kuşlarla benzerlik gösterir. Kırmızı-sarı ve yeşil renklerle resmedilmiş bir bitkiyi (çiçek ?) gagalar şekilde resmedilmiştir (Resim 64).

Resim 64
Ötücü Kuş (Ardıç Kuşu/Çil Bakal ?)
Turdus philomelos

Resim 65
Horoz

Horoz

Kare şekilli pano içine yerleştirilmiş horoz, beyaz fon üzerine resmedilmiştir. Ayaklarının altında dalgalı zemin hattı siyah tesseraeler ile belirlenmiştir. Pano da kısmen kayıplar vardır. Odada betimlenmiş tek horoz figürüdür. Kuyruğu ve



kanatları çok renkli çizgisel hatlarla ayrıntıyla betimlenmiştir. Koyu sarı, kırmızı, açık yeşil-koyu yeşil ve beyaz renkler kullanılmıştır. Horoz, fonda serpiştirilmiş sarı, yeşil ve kırmızı renkli üç adet çiçekli bitkiden birini gagalamaktadır²² (Resim 65).

Belirsiz Motif

Dikdörtgen panonun neredeyse tamamına yakın kısmı tahrip olmuştur. Beyaz fon üzerinde izlenen sarı-mavi-kırmızı-siyah renkli tesseraelerin hangi motifi tanımladığı belirlenememektedir (Resim 66).

Belirsiz Motif ?

Kare şekilli pano büyük oranda tahrip olmuştur. Beyaz fon üzerinde izlenen sarı ve kırmızı renkli kıvrımlı desen, bir bitki gövdesine ait olmalıdır. Ancak figüre ilişkin hiçbir kalıntı günümüze ulaşmamıştır (Resim 67).

Belirsiz Motif ?

Kare şekilli pano büyük oranda tahrip olmuştur. Beyaz fon üzerinde izlenen sarı ve kırmızı renkli kıvrımlı desen, bir bitki gövdesine ait olmalıdır. Üzüm salkımını andıran bir parça, bitkinin asma dalı olduğunu düşündürmektedir. Muhtemelen kayıp alanda bu asmayı gagalayan bir kuş figürü bulunuyordu. Ancak tanımlayabilecek veri net değildir (Resim 68).

Belirsiz Hayvan Figürü (?)

Dikdörtgen pano içine yerleştirilmiş dört ayaklı hayvan figürü, zemini olmayan beyaz bir fon üzerinde koşar halde resmedilmiştir. Figüre ait ön ayakların bir bölümü, arka ayağın birinin ucu ve kuyruğunun ucu dışında hiçbir ayrıntı görülememektedir. Figürün önünde, büyük bölümü tahrip olmuş bir bitki yer alır. Yalnızca mavi ve siyah renkler kalmıştır (Resim 69).

Atlar

Kare şekilli pano, büyük oranda tahrip olmuştur. Üst kesimde, beyaz fon üzerine siyah renkli tesseraeler ile yapılmış bir yazıt bulunmaktadır. Ancak tesseraelerin çoğu söküldüğü için tam okunamamaktadır. Panonun ortasında, bazı detaylardan şahlanmış iki at figürü olduğu anlaşılan büyük bölümü kayıp iki figür yer



Resim 66
Belirsiz Motif

Resim 67
Belirsiz Motif (?)

Resim 68
Belirsiz Motif (?)

Resim 69
Belirsiz Hayvan Figürü(?)

²² Tüm tüy detayları ile resmedilmiş Horoz figürü yakın zamanda ortaya çıkan Germanicia mozaiklerinde de kullanılmıştır. Burada ortaya çıkan mozaiklerde de bordürde kıvrım dallarla tüm alana yayılan asma bitkisini gagalayan çeşitli türden hayvanlar bulunmaktadır. Figürlerin natüralist şekilde işlenmesi açısından mozaikler benzerdir. Germanicia mozaikleri resimleri için bkz. Küçük –Yar 2012: 89-95; Küçükdağlı 2012: 97-101.

Resim 70
Atlar



Resim 71
Av Köpeği/Tazı



alır. Ayaklarının altında dalgali zemin hattı sarı tesseraeler ile belirlenmiştir. Ön kısımda, bitkisel bir lifi andıran kalıntı vardır. Atlardan birinde kahverengi-kırmızı renkleri, diğerinde mavi-siyah renkleri kullanılmıştır (Resim 70) .

Av Köpeği/Tazı

Dikdörtgen pano içine yerleştirilmiş köpek figürü, zemini olmayan beyaz bir fon üzerinde koşar halde resmedilmiştir. Panonun çerçevesi zemin çizgisi olarak kullanılmıştır. Figürün arka bölümü büyük oranda kayıptır. Baş kısmında da tesserae boşalmaları bulunmaktadır.



Tesserae kayıpları olsa da boynunda kırmızı-turuncu renkli tasma bulunduğu anlaşılmaktadır. Koşma eylemi nedeniyle öne doğru dikilmiş kulakları ve dışarı çıkmış dili ayrıntıyla betimlenmiştir. Odadaki diğer köpek figürleri ile benzerdir. Konturları siyah renkli tesseraelerle belirlenmiş köpeğin gövdesi açık mavi ve koyu mavi tesseraeler ile resmedilmiştir (Resim 71).

Yabancı Köpek

Dikdörtgen pano içine yerleştirilmiş hayvan figürü, zemini olmayan beyaz bir fon üzerinde kısa ince kuyruğunu havaya kaldırmış, koşar halde resmedilmiştir. Kuyruğunun arkasında kısmen tesserae bozulmaları mevcuttur. Panonun çerçevesi zemin çizgisi olarak kullanılmıştır.



Odadaki diğer köpek figürlerinden farklı olarak boynunda tasma yoktur. Bu da figürün evcil olmadığını göstermektedir. Figür, koşma eylemi nedeniyle öne doğru dikilmiş kulakları, patlak gözleri ve dışarı çıkmış dili ayrıntıyla betimlenmiştir. Gövdesinde sarı-kırmızı ve beyaz renkli çizgisel hatlar, uzun tüyleri olduğunu düşündürmektedir (Resim 72).

Belirsiz Motif

Dikdörtgen şekilli panoda tahribat yoğunudur. Zemin fonu olduğu anlaşılan beyaz tesseraelerin sadece bir kısmı yerindedir. Panodaki desen belirsizdir (Resim 73).

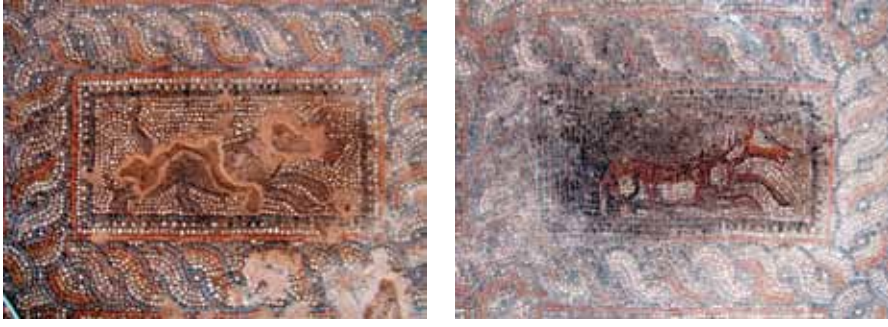
Resim 72
Yabancı Köpek

Resim 73
Belirsiz Motif

Resim 74
Belirsiz Hayvan Figürü(?)

Belirsiz Hayvan Figürü (?)

Kare şekilli panoda tahribat yoğunudur. Zemin, beyaz tesseraelerden meydana gelmektedir. Ortada, çoğu sökülmiş bir figüre ait olduğu düşünülen kalıntılar bulunmaktadır. Mavi renkli tesseraeler ile belirlenmiş bölüm, bir hayvanın ayaklarını andırmaktadır. Kırmızı ve sarı renkli tesseraelerle yapılmış desen parçasının neye ait olduğu belirsizdir (Resim 74).

Resim 75
Av Köpeği/TazıResim 76
At

Av Köpeği/Tazı

Dikdörtgen pano içine yerleştirilmiş köpek figürü, zemini olmayan beyaz bir fon üzerinde koşar halde resmedilmiştir. Panonun çerçevesi zemin çizgisi olarak kullanılmıştır. Figürün gövdesinde ve baş kısmında tesserae boşalmaları bulunmaktadır.

Koşma eylemi nedeniyle öne doğru dikilmiş kulakları ve dışarı çıkmış dili ayrıntıyla betimlenmiştir. Odadaki diğer köpek figürleri ile benzerdir. Konturları siyah renkli tesseraelerle belirlenmiş köpeğin gövdesi açık mavi ve koyu mavi tesseraeler ile resmedilmiştir (Resim 75).

At

Dikdörtgen pano içindedir. Büyük olasılıkla geçirdiği bir yangın sonucu tesseraelerde yangın izleri görülmektedir. Figür, zemini olmayan beyaz bir fon üzerinde koşar halde resmedilmiştir. Panonun çerçevesi zemin çizgisi olarak kullanılmıştır. Ön ayaklarında oransızlık vardır. Bedeni de çok renkli işlenmiştir. Diğer hayvan figürleri ile karşılaştırıldığında, işçiliğin gerçekçilikten uzak, daha basit olduğu gözlemlenmektedir. Beden üzerinde sarı-siyah-beyaz-kırmızı ve mavi bir arada kullanılmıştır (Resim 76).

Belirsiz Hayvan Figürü (?)

Dikdörtgen pano içine yerleştirilmiş hayvan figürü, zemini olmayan beyaz bir fon üzerinde koşar halde resmedilmiştir. Panonun çerçevesi zemin çizgisi olarak kullanılmıştır. Çift tırnaklı ön ayakları havadadır. Arka ayaklarının yanında, doğadan bir ayrıntı olarak mavi-yeşil renkli tesseraeler ile yapılmış bitki bulunmaktadır.

İnce uzun burunlu, patlak gözlü figürün başında iki yana bükümlü boynuzu andıran desen bulunmaktadır. Kuyruğu kısıdır. Sırtı siyah-pembe çizgili, gövdesi sarı-yeşil renklerle belirlenmiş, gövdesinin altı, mavi konturla vurgulanmıştır (Resim 77).

Belirsiz Hayvan Figürü (?)

Dikdörtgen pano içine yerleştirilmiş hayvan figürü, dalgali hatlı mavi zemin üzerinde koşar halde resmedilmiştir. Figürün yalnızca gövdesinin arka kısmı, arka ayakları ile uzun kıvrımlı kuyruğu korunabilmiştir. Figürde sarı ve küf yeşili renkli tesseraeler kullanılmıştır. Kalan izler, figürün ön kısmında bitkisel bir motif olduğunu göstermektedir. Odada görülen diğer bitkisel desenler gibi çalığı andıran motif, mavi, yeşil ve siyah renkli tesseraelerle işlenmiştir (Resim 78).

Resim 77
Belirsiz Hayvan Figürü (?)Resim 78
Belirsiz Hayvan Figürü (?)Resim 79
Belirsiz Hayvan Figürü (Av Köpeği?)

Resim 80
Belirsiz Motif

Resim 81
Belirsiz Hayvan Figürü (Av Köpeği?)



Resim 82
Kuş

Resim 83
Belirsiz Motif

Resim 84
At



Belirsiz Hayvan Figürü (Av Köpeği?)

Dikdörtgen şekilli panoda tahribat yoğunudur. Zemin, beyaz tesseraelerden meydana gelmektedir. Ortada, tesserae boşalmalarından, koşar halde betimlendiği düşünülen bir figürün sırtına ait bölüm kalmıştır. Figürün konturları siyah, gövdesi pembe renkli tesseraeler ile işlenmiştir. Odada bulunan diğer figürlerden av köpeği betimlemelerini akla getirmektedir. Fon burada da beyazdır (Resim 79).

Belirsiz Motif

Kare şekilli panoda tahribat yoğunudur. Panodaki desen belirsizdir. Yalnızca, bir motife ait (?) kırmızı renkli tesseraeler ile zeminde kullanıldığı anlaşılan beyaz ve mavi renkli tesseraeler seçilebilmektedir (Resim 80).

Belirsiz Hayvan Figürü (Av Köpeği?)

Dikdörtgen şekilli panoda tahribat yoğunudur. Zemin, beyaz tesseraelerden meydana gelmektedir. Ortada, tesserae boşalmalarından, koşar halde betimlendiği düşünülen bir figürün sırtına ve arka ayağına ait parça kalmıştır. Figürün sırt konturları siyah olmalıdır. Bir parçası izlenebilen tırnağı ise mavi renklidir. Fon beyazdır. Figürün hangi hayvana ait olduğu belirsizdir (Resim 81).

Kuş

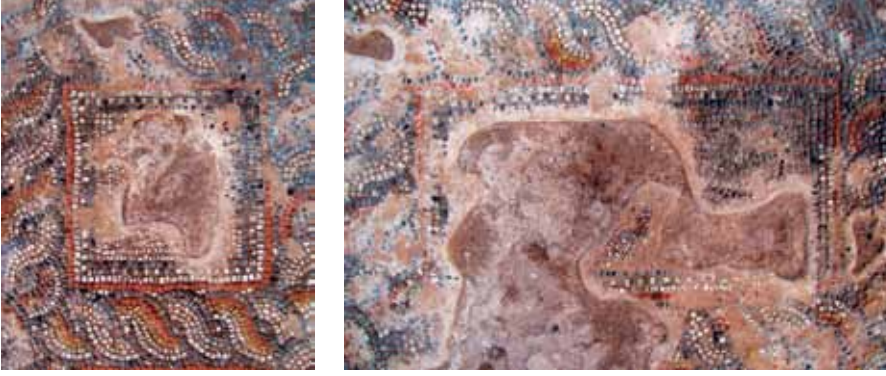
Kare şekilli pano büyük oranda tahrip olmuştur. Beyaz fon üzerinde sadece, pençe, kuyruk ve gövdeye ait parça izlenebilmektedir. Pençesinin altında, sarı renkli zemin işlenmiştir. Pençelerde siyah, kuyrukta yeşil-sarı, gövdede sarı-siyah renk kullanılmıştır. Üst kesimde izlenen tek kalmış kırmızı tesserae belki de kuşun gagasının uç kesimine aittir (Resim 82).

Belirsiz Motif

Kare şekilli panoda tahribat yoğunudur. Zemin Mavidir. Panodaki desen belirsizdir. Bu panoda, diğer panollerden farklı olarak dışta sadece tek sıra kırmızı tesseraeler ile belirlenmiş bir bordür dolaşmaktadır (Resim 83).

At

Dikdörtgen pano içindedir. Figürün arka kısmında tesserae kayıpları vardır. Figür, zemini olmayan beyaz bir fon üzerinde koşar halde resmedilmiştir. Panonun çerçevesi zemin çizgisi olarak kullanılmıştır. Panoda görülen diğer at figüründen farklı olarak siyah-mavi ve beyaz renkler ile işlenmiştir. Burada da figür daha basit işçiliktir. Yuvarlak gözleri, öne doğru dikilmiş sivri kulakları ve kırmızı ile betimlenmiş dilinin yanında, bedeninde oransızlık dikkati çekmektedir. Geride başka bir figür daha varmış gibi hissedilse de ayaklar dikkate alındığında tek bir at figürü tasvir edildiği görülür (Resim 84).

Resim 85
Belirsiz Motif (?)Resim 86
Belirsiz Motif (?)**Belirsiz Motif (?)**

Kare şekilli panoda tahribat yoğunudur. Zemin beyazdır. Panodaki desen tamamen boşalmıştır. Odadaki diğer tasvirler göz önünde tutulduğunda, panoda bir kuş tasviri olabileceği akla gelmektedir (Resim 85).

Belirsiz Motif (?)

Dikdörtgen şekilli panoda tahribat yoğunudur. Zemin beyazdır. Yangın izleri vardır. Panodaki desen neredeyse tamamen boşalmıştır. Dört ayaklı bir figüre ait olduğu düşünülen kuyruk ve gövde parçasını anımsatan izler belirgin değildir. Figürde siyah ve pembe renk hakimdir (Resim 86).

**Belirsiz Motif (?)**

Kare şekilli panoda tahribat yoğunudur. Zemin beyazdır. Panodaki desen tamamen boşalmıştır. Odadaki diğer tasvirler göz önünde tutulduğunda, panoda bir kuş tasviri olabileceği akla gelmektedir (Resim 87).

**Yırtıcı Hayvan (Aslan?)**

Dikdörtgen pano içine yerleştirilmiş bir aslanı anımsatan figürün arka kısmında kayıplar vardır. Zemini olmayan beyaz bir fon üzerinde kıvrımlı uzun kuyruğunu havaya kaldırmış, koşar halde resmedilmiştir. Panonun çerçevesi zemin çizgisi olarak kullanılmıştır. Kulakları dik, ağzı açık, dili dışarı çıkmış şekilde betimlenmiştir. Bu figürde dikkati çeken özellik ise kullanılan renklerdir. Beden hatları gerçeğin dışında çok renkli işlenmiştir. Halbuki odada betimlenen diğer figürlerde genel olarak natüralist görünüme önem verildiği dikkati çekmektedir. Bu iki şeyi akla getirir ki ya sanatçının elinde doğala yakın renklerde küpler kalmadığı için çok renkliliği zorunluluk nedeniyle tercih etti? Ya da bu çok renkli uygulama, tesseraelerin boşalması ile birlikte eldeki malzemeyi kullanarak yapılmış bir tamirata ait? Net bir şey söylemek mümkün değildir. Ancak odanın genelinde 2 at figürü ile birlikte bu figürdeki renk uygulama farklılığı düşündürücüdür. Figürde açık mavi-koyu mavi, kırmızı, siyah, açık sarı ve koyu sarı renklerin geliş güzel kullanılmaları son derece dikkat çekicidir (Resim 88).

Resim 87
Belirsiz Motif (?)Resim 88
Yırtıcı Hayvan (Aslan?)Resim 89
Kınalı Keklik: (Alectoris chukar)**Kınalı Keklik (*alectoris chukar*)**

Kare şekilli pano içine yerleştirilmiş kuş figürü, beyaz fon üzerine resmedilmiştir. Kısmen kayıplar mevcuttur. Kırmızı gagasında yeşil-sarı-kırmızı renkli yapraklı bir bitki üzerinde, bitkiyi gagalar halde betimlenmiştir. Figür çok renkli işlenmiştir. Kanatları siyah-beyaz, gövdesinin alt kesimi sarı-kırmızı-yeşil-siyah, kuyruğu mavi renkli tesseraeler ile işlenmiştir. Bu türü belirleyen tüm çizgiler detaylı şekilde resmedilmiştir (Resim 89).

Resim 89
Kınalı Keklik: (Alectoris chukar)

Resim 90
Kımalı Keklikler:
(Alectoris chukar)



Resim 91
Belirsiz Motif (?)



Kımalı Keklikler (*alectoris chukar*)

Kare şekilli pano içine yerleştirilmiş iki keklik, kısmen iyi kondisyondadır. beyaz fon üzerine resmedilmişlerdir. Birbirinden bağımsız halde üzüm salkımlarını gagalamaktadırlar. Alttaki keklik, zemin çizgisi olarak kullanılan panonun çerçevesi üzerindedir. Üstteki kekliğin ayaklarının altına, dalgalı hatlı mavi zemin parçası işlenmiştir. Her iki figür de türlerini belirleyen tüm çizgileri taşımaktadır. Çok renkli işlenmişlerdir. Kanatları siyah-beyaz-kırmızı, gövdelerinin alt kesimi sarı-yeşil-kırmızı, kuyrukları mavi renkli tesseraeler ile işlenmiştir. Asma bitkisini betimleyen yapraklar, mavi-yeşil renklidir. Kırmızı konturlar ile belirlenmiş salkımların içleri ise doğal renklerden farklı olarak mavi-beyaz renkli tesseraeler ile doldurulmuştur (Resim 90).



Belirsiz Motif (?)

Dikdörtgen şekilli panoda tahribat yoğunudur. Panonun çerçeveleri dışında, günümüze ulaşan birkaç beyaz renkli tesserae, zemin fonuna ait kalıntılar olmalıdır (Resim 91).

Belirsiz Motif (?)

Kare şekilli panoda tahribat yoğunudur. Zemin beyazdır. Panodaki desen tamamen boşalmıştır. Odadaki diğer tasvirler göz önünde tutulduğunda, panoda bir kuş tasviri olabileceği düşünülmektedir. Günümüze ulaşan birkaç çizginin hangi desene ait olduğu net anlaşılamamaktadır (Resim 92).

Belirsiz Motif (?)

Dikdörtgen şekilli panoda tahribat yoğunudur. Desenin bulunduğu kesim tamamen tahrip olmuştur. Zeminde beyaz renk hâkimdir. Muhtemelen, yüksek ısı nedeniyle tesseraeler renk değiştirmiş olmalıdır (Resim 93).

Belirsiz Motif (?)

Kare şekilli panoda tahribat yoğunudur. Zemin beyazdır. Panodaki desen belirlenemeyen birkaç detay dışında tamamen boşalmıştır. Odadaki diğer tasvirler göz önünde tutulduğunda, panoda bir kuş tasviri olabileceği düşünülmektedir (Resim 94).

Resim 92
Belirsiz Motif (?)

Resim 93
Belirsiz Motif (?)

Resim 94
Belirsiz Motif (?)

ANA SALONUN BATISINDAKİ MEKANLAR

1 Numaralı Mekan

4.30x3.71 m boyutlarındaki odanın zemin döşemesi kısmen kayıptır. Günümüze ulaşan bölüm oldukça iyi kondisyondadır. Mozaikli kesim 3.33x3.71 metredir (Çizim 3, Resim 95).



Çizim 3
1 Numaralı Mekan Mozaïği
(Çizim Seray Akın Ürkmez)



Resim 95
1 Numaralı Mekan Mozaïği

Mozaiği oluşturan tesserae boyutları 0.9x1.1 cm arasında değişmektedir. Çok çeşitli cinsteki tesserae, beyaz, kırmızı, sarı ve mavi renklidir. Kırmızı renkli tesseraeler kiremit, sarı renkliler travertendir.

Bu odanın mozaiklerinde geometrik motif hakimdir. Bitkisel veya figürlü süsleme bulunmaz. Mekanın mozaik döşemesi tek bir panodan meydana gelmektedir (Resim 95).

Panonun etrafını dışta 7cm. genişliğinde beyaz renkli bir bordür sınırlandırır (le Décor I: 27 Pl. 1.t,y). Daha sonra 7 cm. genişliğinde iki siyah renkli bant arasına yerleştirilmiş, 30 cm genişliğindeki bordür gelir. Bu bordürün içine, kırmızı renkli tesseraelerle belirlenmiş birbirine teğet eşkenar dörtgen desenleri işlenmiştir. Desenlerin merkezine, gri renkli eşkenar dörtgen motifleri konmuştur (le Décor I: 45 Pl. 15 ve 189, Pl. 124.c; Levi 1947: Pl. 50.d). Geniş bordürün zemini beyazdır. Bu bordürün ardından 7cm. genişliğinde beyaz renkli bir bant ile orta alan sınırlandırılmıştır.

Ana panonun deseni, aslında birbirini merkezde kesen dairelerle oluşturulmuş dört yapraklı çiçek motiflerinden meydana gelir. Tesseralerde yapılan farklı renk düzenlemeleri ile desende görsel algı farklılığı oluşturulmuştur. Daire motiflerinin bir kısmı mavi, bir kısmı kırmızı tesseraeler ile sınırlandırılmış böylece desende birbirine teğet daire motiflerinin ortasında dönüşümlü olarak diyagonal şekilde yerleştirilmiş “konkav kare” (le Décor II: 35) desenleri varmış algısı sağlanmıştır. Bu desenlerin merkezlerine de dört kolu eşit haç görünümlü desenler konmuştur (le Décor I: 374-375 Pl. 239.e; Jobst 1977: Fig. 98, 100, 103).

Ana desenin içine, yan yana üç dizi halinde toplam 9 adet kare şekilli motif yerleştirilmiştir (le Décor I: 206 Pl. 136.a). Bu motiflerin içleri ise “Süleyman düğümü” (le Décor II: 42) motifleri ile doldurulmuştur. Panonun kayıp bölümünde kalan bir iz, aynı düzenin kayıp alanlarda da simetrik olarak tekrar edildiğini göstermektedir.

2 Numaralı Mekan

3.80 x 3.80 m boyutlarındaki odanın zemin döşemesinin yalnızca güneybatı köşesindeki bölümü kısmen kayıptır. Günümüze oldukça iyi kondisyonda ulaşmıştır (Çizim 4, Resim 96).

Mozaiği oluşturan tesseraelerin boyutları 0.9x1.1 cm arasında değişmektedir. Çok çeşitli cinsteki tesseraeler, beyaz, kırmızı, sarı ve mavi renklidir. Kırmızı renkli tesseraeler kiremit, sarı renkliler travertendir. Odanın zemini malzeme, renk kullanımı ve işçilik açısından 1 numaralı oda ile benzerdir.

Bu odanın da mozaiklerinde geometrik motif hakimdir; figürlü süsleme bulunmaz. Mekanın mozaik döşemesi tek bir panodan meydana gelmektedir (Resim 96).

Panoyu en dışta, 8.5 cm genişliğindeki iki beyaz bant arasına yerleştirilmiş 6.5 cm genişliğinde mavi bant çevreler. Bunu içte, konturları kırmızı renkli tesseraeler ile belirlenmiş, 26 cm genişliğindeki bordür izler. Bu geniş bordürün içine biri, mavi-beyaz renkli tesseraeler ile diğeri, kırmızı-sarı ve beyaz renkli tesseraeler ile gölgelendirilmiş guilloche (le Décor I: 118 Pl. 68.b) motifleri işlenmiştir. Geniş bordürü, 6.5 cm kalınlığındaki beyaz bant takip eder.

Orta alan, merkezinde balpeteği formundaki altıgenlerin her bir kenarına teğet yerleştirilmiş kareler ve aralarındaki boşluklara konmuş eşkenar üçgenler ile gelişen ve dışta onikigen formuna dönüşen geometrik desenler ile süslenmiştir (le

Çizim 4
2 Numaralı Mekan Mozaïği
(Çizim Seray Akın Ürkmez)



Resim 96
2 Numaralı Mekan
Zemin Döşemesi



Décor I: 322 Pl. 205.b,c,e; le Décor II: 242 vd. Pl. 418.a). Akdeniz havzasında sıkça görülen desenin çok yakın örneği 4. yüzyıla tarihlenen Antandros Yamaç Ev Portikosu mozaiklerinde (Polat 2003: 21; Polat - Polat 2004: 454 res. 3; Polat vd. 2007: 43-62 res.3) karşımıza çıkar. Anadolu'da 3. yüzyıldan Amisos Mozaïği (Şahin 2004: çiz. 2 res. 27-30) ve 4. yüzyıldan Sinop Çiftlikköy Mozaïği (Tatlıcan 1997: 333-356) de benzer örnekler arasındadır.

Merkezdeki altıgenlerin içleri, basit "Süleyman Düğümü" motifleri, köşeleri yuvarlatılmış karelere bağlanmış daha komplike görünümlü Süleyman Düğümü motifleri, birbirine antrolaklar yaparak bağlanmış dörtlü guruplar oluşturan daireler ve Pelta/balta motifleri ile doldurulmuştur.

Balpeteği görünümlü altıgenlere teğet yerleştirilmiş kare motiflerin içlerine ise birbirini merkezde kesen daireler ile oluşturulmuş dört yapraklı çiçek motifleri ve dairesel bir desen içine yerleştirilmiş konkav kareler konmuştur.

Karelerin aralarındaki boşlukları dolduran eşkenar üçgenlerin içleri daha sade tutulmuştur. Dönüşümlü olarak kırmızı ve mavi renkli tesseraeler ile eşkenar üçgenler daha küçük boyutlu olarak tekrar edilmiştir.

3 Numaralı Mekan

3.75 x 4.51 m boyutlarındaki odanın zemin döşemesinin köşesi tahrip olmuştur. Günümüze ulaşan kesimler oldukça iyi kondisyondadır (Çizim 5, Resim 97).

Mozaïği oluşturan tesseraelerin boyutları 0.9 x 1 cm arasında değişmektedir. Çok çeşitli cinsteki tesseraeler, beyaz, kırmızı, sarı ve mavi renklidir. Kırmızı renkli tesseraeler kiremit, sarı renkliler travertendir. Odanın zemini malzeme, renk kullanımı ve işçilik açısından 1 ve 2 numaralı odalar ile benzerdir.

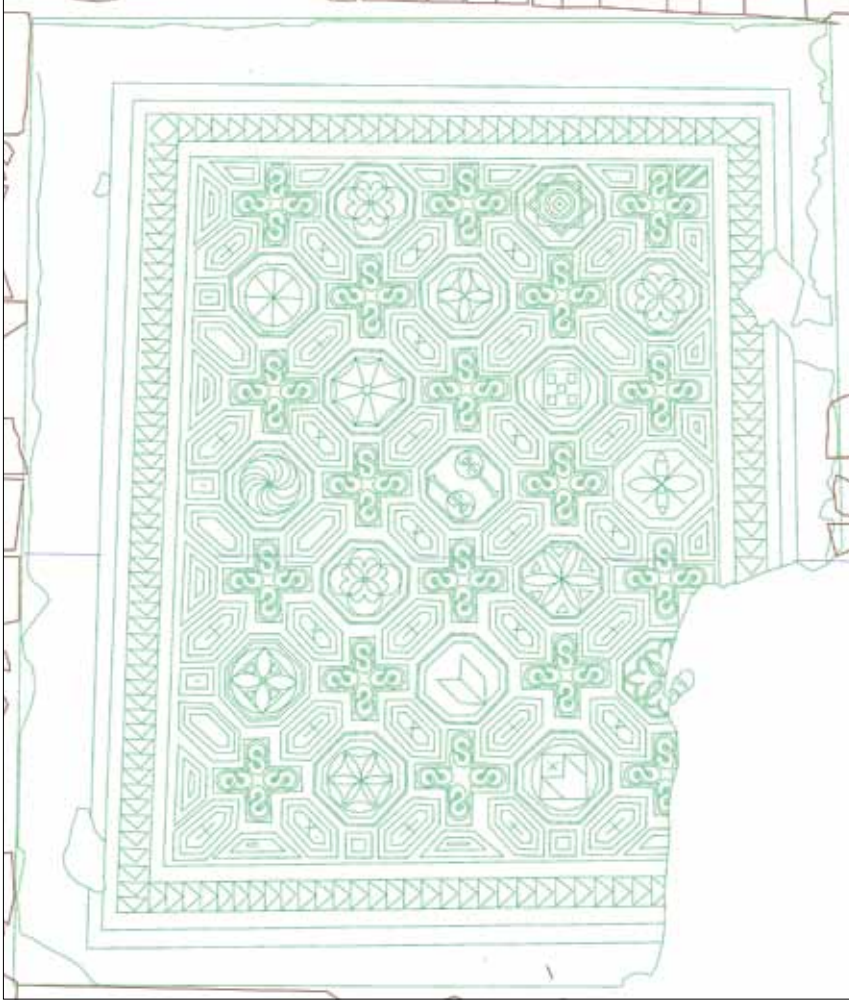
Bu odanın da mozaiklerinde geometrik motif hakimdir; figürlü süsleme bulunmaz. Mekanın mozaik döşemesi tek bir panodan meydana gelmektedir (Resim 97).

Panoyu en dışta, 8.5 cm genişliğinde beyaz renkli tesseraeler ile yapılmış geniş bir bordür çevreler. Bu bordürde, tesseraeler iki uçta ikişer sıra yatay diziler oluşturacak şekilde yerleştirilmiş, ortada diyagonal sıralar oluşturacak şekilde dizilmiştir (Le Décor I: 161 Pl. 105.a; Jobst 1977: Fig. 99,101, 141-142,147). Böylece, aynı renk ve boyuttaki tesseraelerin farklı dizilişleri ile bordürde hareket sağlanmıştır (Resim 98).

Bu geniş bordürü içte, 8.5 cm kalınlığındaki kırmızı renkli bant takip eder. Ardından, 13 cm genişliğinde iki beyaz bant arasına yerleştirilmiş bordür dizisi ile orta alan sınırlandırılmıştır. Ortadaki geniş bantın zemini mavidir. İçinde, birbirine teğet yerleştirilmiş beyaz renkli eşkenar üçgenler bulunur. Üçgenler, uzun kenarlarda dikey yönde (yukarıdan aşağıya), kısa kenarlarda yatay yönde (soldan sağa) dizilmişlerdir.

Orta alan, merkezinde düzensiz formlu sekizgenlerin her bir kenarına teğet yerleştirilmiş haçlar ve düzensiz formlu altıgenler (çapraz eksenlerdeki kenarları kısa tutulmuş altıgen) ile gelişen geometrik desenler ile süslenmiştir (le Décor I: 280-281 Pl. 180b). Bu motif panonun tamamında birbirini tekrar etmektedir. Benzer motif uygulaması Akdeniz havzasında 4-5. yüzyıllarda yaygın olarak karşımıza çıkmaktadır (Okçu 2007: 37-44).

Merkezde yer alan düzensiz formlu sekizgenlerin içlerine, çarkifelek motifleri (le Décor II: 42), içi kırmızı-sarı-mavi tesseraelar ile sekiz parçaya ayrılmış daire desenleri, birbirini kesen dört daire içine karşılıklı yerleştirilmiş kalp



Çizim 5
3 Numaralı Mekan Mozaïği
(Çizim Seray Akın Ürkmez)



Resim 97
3 Numaralı Mekan
Zemin Döşemesi



Resim 98
3 Numaralı Mekanın
Bordüründe Tessere Dizilişi

görünümlü motifler (le Décor I: 357 Pl. 229.a), daireler içinde kareler ve onların da köşelerine yerleştirilmiş küçük dörtgenler, şevronlar ve saplı pelta/balta motifleri doldurulmuştur.

Kırmızı renkli tesseraeler ile belirlenmiş haç desenlerinin içlerine ise kırmızı-mavi-sarı ve beyaz renkli tesseraelarla gölgelendirilmiş guilloche motifleri işlenmiştir.

Tüm panoya yayılmış çapraz eksenlerdeki kenarları kısa tutulmuş düzensiz formlu altıgenlerin bir bölümünün içi boş bırakılmış, bir kısmının içine haç motifleri işlenmiştir.

GİRİŞ MEKANLARI

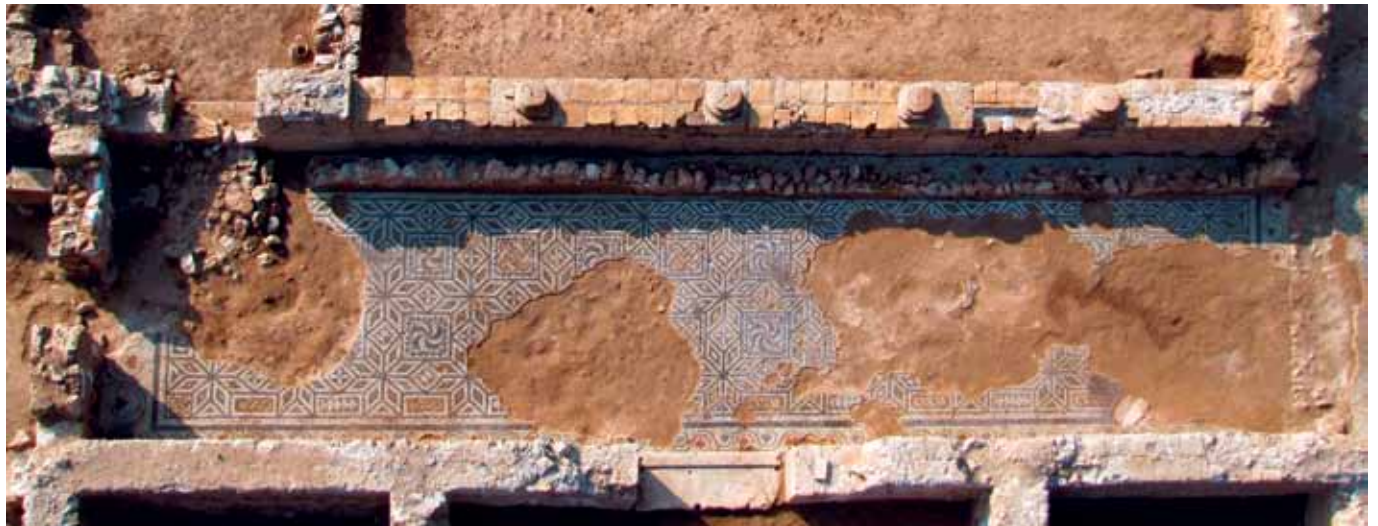
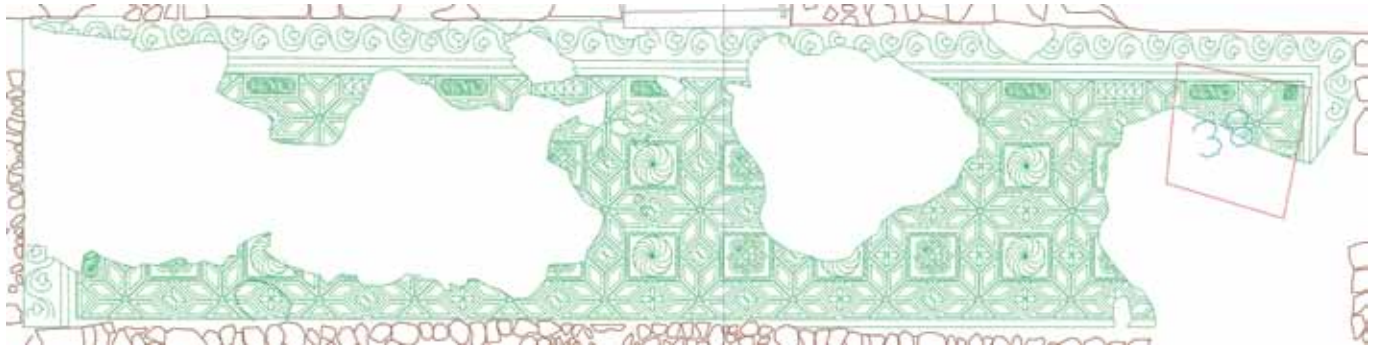
Pseudo Portico/ Revaklı Koridor

15.43 x 4 m boyutlarındaki koridorda, mozaik, mekanın biçimine uygun olarak kesintisiz tek pano şeklinde tasarlanmıştır. Büyük oranda kayıplar olsa da simetrik tasarımı nedeni ile orijinal durumu hakkında fikir yürütmek mümkündür (Çizim 6, Resim 99).

En dışta, beyaz fon üzerine mavi ve kırmızı renkler kullanılarak işlenmiş, kıvrım dallar ile tüm panoyu saran sarmaşık motifli bordür yer alır. Bordürün genişliği 45 santimetredir. Helezonlar yaparak kıvrılan dallar arasındaki kalp şekilli sarmaşık yaprakları sivri uçludur. Mekânın sonraki evrede farklı kullanımı sırasında, güney yönündeki bordürün üzerine 40-45 cm genişliğinde çamur harçlı bir duvar inşa edilmiştir. Bu nedenle bordürün bu kesimi, ek müdahalenin altında

Çizim 6
Revaklı Koridor Mozaïği
(Çizim Seray Akın Ürkmez)

Resim 99
Revaklı Koridor Mozaik Döşemesi



yer yer takip edilebilmektedir. Bu yönde dikkati çeken bir diğer durum ise, izlenen kesimlerde zemin fonu olarak kullanılan beyaz tesseraelerin aralarına gelişmiş güzel serpiştirilen sarı-mavi ve kırmızı renkli küplerdir. Bordürün yalnızca bu yönünde izlenen farklı uygulamanın, bir tamiratı mı işaret ettiği ya da sanatçının işçiliğine farklılık katmak mı istediği tam anlaşılamamaktadır (Resim 100).

Geniş bitkisel bordürün ardından ana pano, biri siyah, diğeri beyaz renkli dar şeritle çevrilmiştir. Ana panoda motif, birbirine teğet sekiz kollu yıldızlar, bunların aralarındaki büyük kareler ve küçük eşkenar dörtgenlerden meydana gelmektedir (le Décor I: Pl. 173.b). Büyük boyutlu kare şekilli panellerin içi, dönüşümlü olarak yerleştirilmiş çarkifelek ve düğüm motifleri ile doldurulmuştur. Çarkifelekler beyaz ve mavi, düğüm motifleri kırmızı-beyaz ve mavi renklerle işlenmiştir. Küçük eşkenar dörtgenlerin içleri ise yoğun olarak dört yapraklı çiçek motifleri ve pelta/balta motifleri ile süslenmiştir. Bu motiflerde de mavi ve beyaz renkler hakimdir. Yıldızların kollarını oluşturan her bir eşkenar dörtgenin içi ise beyaz-mavi ve sarı renkli tesseraeler ile doldurulmuştur.

Mekanın dar uzun olması nedeni ile sekiz kollu yıldız motifleri güney yönde yarım bırakılmıştır. Kuzey yöndeki yıldız motifleri tam iken, aralarındaki kare desenleri yarım kaldığı için dikdörtgen kartuşlar şeklinde görülmektedir. Bu panellerin içleri de dönüşümlü olarak yerleştirilmiş guilloche ve birbirine teğet üçgenler ile bezenmiştir. Üçgenler mavi zemin üzerine beyaz renklerle; guilloche'ler ise kırmızı-sarı-mavi-beyaz renklerle gölgeli olarak işlenmiştir.

Sekiz kollu yıldızlar ve bunların aralarına yerleştirilmiş eşkenar dörtgen ve karelerden meydana gelen geometrik desenler, İtalya'da M.S.1. yüzyılda "Siyah-Beyaz Stil"den gelişen ve farklı renkler kullanılsa da devam eden geleneğin parçası olarak görülmektedir (Dunbabin 1999: 233; Scheibelreiter 2007: 70). Bu tip motifler, Akdeniz havzasında Roma Cumhuriyet Döneminden Bizans Çağı'na değin yaygın olarak kullanılmıştır (Raynaud 2010: 44). Sekiz kollu yıldızlar 4. yüzyıl ortalarında Sardis'te (Greenewald vd. 1987: 34-38 Fig. 22-23; Greenewald vd. 1990: 155-171; Scheibelreiter 2007: 63-77, 190 Fig. 18), 5-6. yüzyıldan Ksanthos Bazilikasında (Raynaud 2010: 44 Fig. 29-30), Anadolu'da erken örnek olarak Okeanos Villası'nın implivium'unda (Ergeç 2006: 91-93), 3. yüzyıl başlarından Antakya'da içki yarışması evinin tricliniumundadır (Levi 1947: 58-59 Fig. 50, 53). M.S. 4. yüzyıldan Ephesos'ta Kuretler Caddesi'nin potikosunda (Jobst 1977: Fig. 41), 6. yüzyıldan Bursa Yerkapı'da bulunan mozaikleri (Okçu 2010: 34 Res. 1-2) ve Kos Aziz Paulos Bazilikasında, Güney Portekiz'de Abicada'daki Bir geç Roma Villasında (Cramer 2008: Fig. 5) olduğu gibi motifin Akdeniz havzasında geniş bir alana yayıldığı görülmektedir.

Revaklı Holün Batısındaki Giriş Mekanı

3.80 x 3.80 m boyutlarındaki odanın zemin döşemesinin bordüründe kısmen kayıplar vardır (Çizim 7, Resim 101). Günümüze oldukça iyi kondisyonda ulaşmıştır. Odanın kuzeyine sonraki kullanımlarda bir duvar inşa edilmiştir. Mozaik'in bir kısmı bu duvarın altında kalmıştır. Bazı bölümlerde yangın izleri dikkati çeker.

Mozaiği oluşturan tesseraelerin boyutları 1.2x1.7 cm arasında değişmektedir. Bu odada sadece siyah ve beyaz renkler kullanılmıştır. Geometrik motif hâkimdir; figürlü süsleme bulunmaz. Mekânın mozaik döşemesi tek bir panodan meydana gelmektedir.

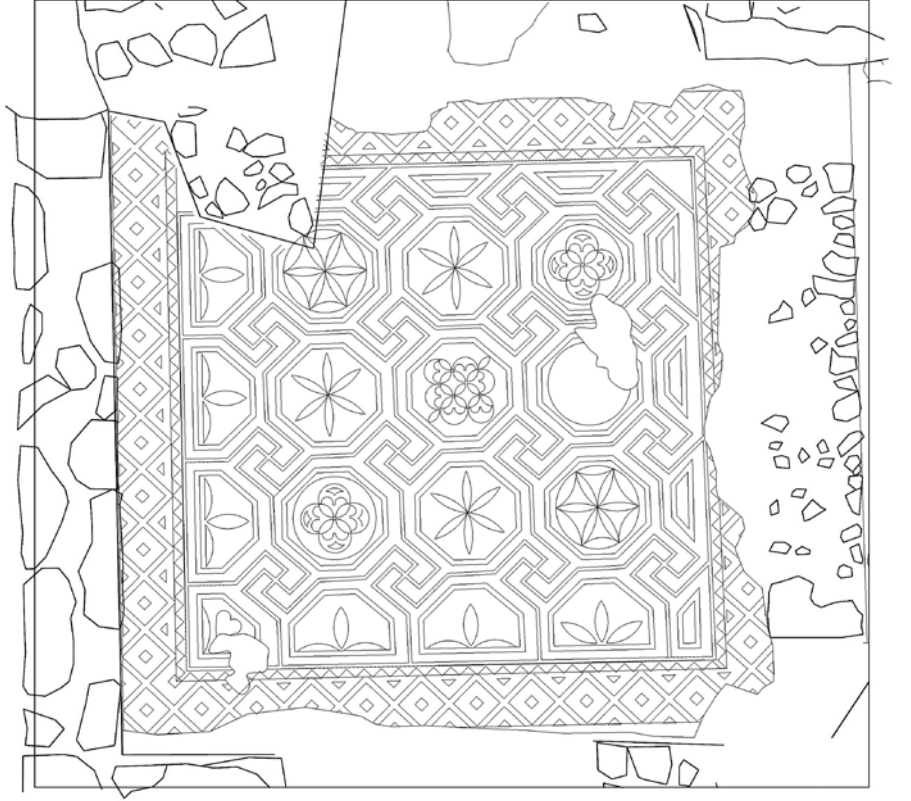
Orta alanı çevreleyen bordür yer yer kayıplara uğrasa da motifini net biçimde anlaşılmaktadır. Bordür 1 numaralı odanın bordürü ile benzerdir. Genişliği 31 cm



Resim 100
Koridorun Bordüründe
Tessere İşçiliği

beyaz zemin üzerine, siyah renklerle, birbirine teğet eşkenar dörtgen desenleri işlenmiştir. Desenlerin merkezine, siyah renkli eşkenar dörtgen motifleri, dışta aralarına üçgenler konmuştur (le Décor I: 45 Pl. 15.f ve 189 Pl. 124.c; Levi 1947: Pl. 50.d). Bu bordürün ardından 5.5 cm genişliğinde beyaz beyaz zemin üzerine, birbirine teğet üçgenlerden meydana gelen bant takip eder. Orta alan,

Çizim 7
Revaklı Holün Batısındaki
Giriş Mekanı Mozaïği
(Çizim Seray Akın Ürkmez)



Resim 101
Revaklı Holün Batısındaki
Giriş Mekanı



birbirine teğet sekizgenler ve sekizgenleri birbirine bağlayan meander bantlarının dönüşümlü olarak tekrar edilmesiyle oluşturulmuş desenle işlenmiştir (le Décor I: P. 166.b). Sekizgenlerin içleri, sivri yapraklı çiçekler ve dekoratif kalp şekilli desenlerle doldurulmuştur.

İkonografik Değerlendirme

Anadolu’da batı ve Akdeniz kıyılarında görülen geometrik mozaikler 1- 3 yüzyıllarda İtalya ve Batı Akdeniz eyaletlerindeki mozaikler ile benzerlik göstermektedirler. Geç Antik dönemde, 4. yüzyılın ortalarından 6. yüzyıla kadar figürlü sahneler ve çok renkli geometrik motifler yaygındır. Ephesos ve Sardis’teki uzun revaklı yolda olduğu gibi halka ait geniş alanların mozaiklerle döşendiği görülmektedir. Bunun yanında 4. yüzyılın sonlarından itibaren bölgedeki Hıristiyan kiliselerinin de mozaiklerle bezendiği anlaşılmaktadır (Dunbabin 1999: 224-226; Tok - Keser 2012: 81-89).

Revaklı avlu ve avluya aynı ekseninde yerleştirilmiş salonlar, Antik dönemlerin anıtsal yapı öğelerindedir. Bu düzen, hem Helenistik-Roma Sarayları, hem de imparator ve soylulara ait kent ve kır evlerinde/villalarında benzer tasarımlarla karşımıza çıkmaktadır. Roma sivil yapı geleneği, Anadolu’da Bizans hâkimiyetinde de yaşatılmıştır Mimari ve süsleme geleneğinin uzun süre devam etmesi, Geç Roma - Erken Hıristiyanlık döneminde Akdeniz çanağında ortak bir mimari planlama ve bezeme üslubu oluşmasını sağlamıştır.

Mozaiklerde izlenen geometrik desenler, İtalya’da M.S. 1. yüzyılda “Siyah-Be-yaz Stil”den gelişen ve farklı renkler kullanılsa da devam eden geleneğin parçası olarak görülmektedir (Dunbabin 1999: 233; Sheibelreiter 2007: 70).

Akhantus, Asma ya da sarmaşık bitkileri ile yapılan sarmal desenlerin kaynağı, Helenistik döneme kadar gerilere gitmektedir. Asma motifi, Roma imparatorluğunda 1. ve 3. yüzyıllarda kuzey Afrika mozaiklerinde daha çok bordürlerde işlenmiştir. Aynı zamanda asma bitkisi Tanrı Dionysos’un hayatına ilişkin sahnelerde uygulanmıştır. Zamanla akhantus ve asma bitkilerine ait sarmal desenler bordürden ana pano içine transfer olmuştur. Bu motifin kullanılması 4. yüzyıldan itibaren kuzey Afrika’da azalırken, Roma imparatorluğunun, doğu eyaletlerinde 3. Yüzyılın sonlarından itibaren artmış; 4. yüzyıl sonu – 6. yüzyıl arasında en yaygın desen haline gelmiştir. Özellikle 6. yüzyıla tarihlenen ana panolarda, kantharostan sarmallar yaparak çıkan ve sarmalların arasına çeşitli hayvan figürleri yerleştirilmiş mozaikler Suriye, Ürdün ve İsrail’de erken Hıristiyanlık döneme tarihlenen kilise ve sinagog döşemelerinde sevilerek uygulanmıştır. Bu mozaiklerde kimi zaman sadece asmadan beslenen hayvan figürleri varken bazen de yırtıcılar ile av hayvanlarının mücadelesi resmedilmiştir. Bazı mozaiklerde ise asma bitkisinin sarmalları arasında yalnızca kuş türleri betimlenmiştir.²³

Bir kantharostan çıkan asma dalları ve ondan serpilmiş üzüm salkımları arasına yerleştirilmiş hayvan figürlerinden meydana gelen kompozisyon, geç Antik ve Erken Hıristiyanlık çağda, Akdeniz havzasında uygulanan bir sunumdur.

23 Ürdün Suwafiya da kilisede (6. yüzyıl), Petra’da bulunan kilisede (6. yüzyıl), kantharostan çıkan ve tüm alana sarmallar yaparak dağılan asma dalları içinde figürlü süslemeler bulunmaktadır. Kantharosa yönelmiş aslan figürleri bu motifin farklı kullanımlarını göstermektedir. Fig. 3. İsrail’de Hammam Baisan mozağında (530) ana paneldeki kantharosa bu kez iki tavus kuşları yönelmiş, sarmallar arasına çok sayıda figür yerleştirilmiştir (Fig. 5). Ayrıntılı bilgi için bkz. Douphin 1997: 1 vd. Nebo dağı kilisesi (6. yüzyıl) ana pano içinde bu motifin varyasyonlarını görmek mümkündür. Bitki sarmalları arasındaki figürler bazen beslenirken bazen de Gaza Sinagogunda (6. yüzyıl) ve Caeserea mozaiklerinde (6. yüzyıl) olduğu gibi avlanırken tasvir edilebilmektedir. Bkz. Ovadia 1987: Pl. VIII.1, Pl. XXIV, Pl. XXVII.2, Pl. XXXVIII.2, Pl. LII.1, Pl. LIII.1-2, Pl. LXXI, Pl. LXXVII, Pl. CXXVII.1 vd.

Pagan Roma kültüründe, doğa ve çevre betimleri Tanrı Dionysos'un evreni ile ilişkilendirilmektedir. Öte yandan, Roma imparatorluk topraklarında yaşayan Yahudi topluluklarında ve sonrasında Hristiyan topluluklarda da benzer betimlemelerin anlam değiştirerek dinsel bir içeriğe büründürüldüğü gözlenmektedir.

Büyük odadaki mozaik panonun tüm detaylarının ustalıklı yapıldığı ve belli bir tema dikkati alarak özenle seçildiği barizdir. Betimlemelerde sadece kara hayvanlarıyla sınırlı kalınmamış, deniz hayvanları ve kuş çeşitlerine de yer verilerek hem Yaraticının evreni hem de kutsal kitaplarda, üzerine çeşitli ikonografik anlamlar yüklenen hayvan temsilleri seçilmiştir.

Bordürde dört yönde yer alan kantharosların içinden kıvrımlar yaparak çıkıp tüm alana yayılan asmanın sembolik anlamı, hem eski hem de yeni Ahitte Kudüs'ü ve İsa Peygamberi işaret etmektedir.

Eski ahitte Hoşea 10:1 de "İsrail serpil bir asmaya benzer..."²⁴.denmektedir. Mezmurlar 80:8-14 de "8: Mısır'dan bir asma çubuğu getirdin, Ulusları kopup onu diktin.9: Onun için toprağı hazırladın, kök saldı, bütün ülkeye yayıldı, 10:Gölgesi dağları, dalları koca sedir ağaçları kapladı, 11: Sürgünleri Akdeniz'e, filizleri Fırat'a dek uzadı, 12: Niçin yıktın bağın duvarlarını? Yoldan geçen herkes üzümünü koparıyor,13: Orman domuzları onu yoluyor, Yabani hayvanlar onunla besleniyor, 14: Ey Her Şeye Egemen Tanrı, ne olur, dön bize! Göklerden bak ve gör, İlgilen bu asmayla" denilerek asma bitkisine kutsal anlam yüklenmiştir.

Yeni ahitte ise asmanın kutsallığı bu kez İsa Peygamber ve Kutsal Ruh ile ilişkilendirilmiştir. Yuhanna 15:1 de "Ben gerçek asmayım ve Babam bağcıdır", 15:4 "Bende kalın, ben de sizde kalayım. Çubuk asmada kalmazsa kendiliğinden meyve veremez. Bunun gibi, siz de bende kalmazsanız meyve veremezsiniz", 15:5 "Ben asmayım, siz çubuklarsınız. Bende kalan ve benim kendisinde kaldığım kişi çok meyve verir. Bensiz hiçbir şey yapamazsınız" sözleri ile kişileştirilmiştir²⁵. Asma meyvesinden elde edilen şarap ise Hristiyan litürjisinde İsa peygamberin kanını temsil ederek ayinlerin odağına yerleşmiştir.

Bordürde karşılıklı iki uzun kenarda yer alan, içinden asma dalları çıkan kantharosa yönelmiş aslan, kaplan ve pars figürlerinin ayaklarının altında ve etrafında serpiştirilmiş birbiriyle ilişkisi olmayan hayvanlar teması, eski ahitte tanımlanan ayetlere gönderme yapıyor gibi görünmektedir²⁶. Kutsal kitapta, gücü temsil eden pars birçok yerde zikredilmiş hatta fiziksel görünüşüne ilişkin atıflar yapılmıştır.

24 Hoşea 10 :1 İsrail serpil bir asmaya benzer, Meyvesini veriyor. Meyvesi arttıkça, Sunakları da arttı. Ülkesi zenginleştikçe, Onu güzel dikili taşlarla donattı. Hoşea 9:10 da da "İsrail çölde Bir salkım üzüm gibi geldi bana, Atalarıysa incir ağacının ilk ürünü gibi. Ama Baal-Peor'a geldiklerinde Utanç dolu puta adadılar kendilerini, Sevdikleri şey kadar iğrenç oldular" denerek kutsal topraklara asma meyvesi ile gönderme yapılmaktadır.

25 Yuhanna 15 de de Asma ile çubuklara gönderme yapılmaktadır.

26 *Ezgiler Ezgisi 4:8, Yeşaya 11:6* "...Onun döneminde kurtla kuzu bir arada yaşayacak, Parsla oğlak birlikte yatacak, Buzağı, genç aslan ve besili sığır yan yana duracak, Onları küçük bir çocuk güdecek...".

Bunun gibi pars'ın geçtiği ayetler içinde şunlar da bulunmaktadır:

Yeremya 5:6 "...Bu yüzden ormandan bir aslan çıkıp onlara saldıracak, çölden gelen bir kurt onları parça parça edecek. Bir pars kentlerinin önünde pusu kuracak, oradan çıkan herkes parçalanacak. Çünkü isyanları çok, döneklileri sayısızdır...";

Yeremya 13:23 "...Küşlü derisinin rengini, Pars beneklerini değiştirebilir mi? Kötülük etmeye alışmış olan sizler de iyilik edemezsiniz..."

Daniel 7:6 da Parsa benzer bir yaratık'tan bahsedilmektedir.

Hoşea 13:7 de Pars gibi pusuya yatmak şeklinde bu hayvana atıfta bulunmaktadır. *Habakkuk 1:8* "...Parstan çeviktir atları..." benzetmesi yapılmaktadır. *Vahiy 13:2* de parsa benzetme bulunmaktadır.

Aslan, pars ve kaplan figürleri, bordürde dört yönde bir kantharosa doğru yönelmiş çiftler halinde resmedilerek bordürün odak noktaları olmuştur.²⁷ Aslan ve kaplan figürleri aynı zamanda ana pano içinde tek tek resmedilen yırtıcılar arasındadır. Kaplan ve aslanlardan bazılarının anatomik yapılarında dişi oldukları vurgulanmıştır.

Aslan, Eski Ahitte Yahuda'yı temsil etmektedir. Metinlerde, davranış özellikleri arasında dişi aslan gibi tepki vermesinden, İsrail halkının dişi bir aslan gibi uyanmasından bahsedilmektedir²⁸. Mezmurlar 34:10 da geçen "Genç aslanlar bile aç ve muhtaç olur; Ama RAB'be yönelenlerden hiçbir iyilik esirgenmez" ifadesi bordürdeki asmaya yönelmiş figürlere ait temanın belki de ana vurgusu olarak kabul edilebilir.

Yeşeya 11:6 da "Onun döneminde kurtla kuzu bir arada yaşayacak, Parsla oğlak birlikte yatacak, Buzağı, genç aslan ve besili sığır yan yana duracak, Onları küçük bir çocuk güdecek". Metni de, üzerinde durulması gereken bir yorumdur. Zira bordürde dört yönde merkezde resmedilmiş aslan, kaplan ve pars figürlerinin arasında küçük av hayvanları ve kuşların bağımsız olarak, yırtıcılardan kaçmadan hareket etmeleri son derece dikkat çekicidir.

Tüm betimlerde aslanlar kükrer halde resmedilmişlerdir. Süleyman'ın Özdeyişleri 19:12 de "Kralın öfkesi genç aslanın kükreğine benzer, Lütfuysa otların üzerine düşen çiy gibidir" denmektedir. Aslanın gücü ve öfkesi, Yeşeya 5:29 da "Askerleri dişi aslan gibi, genç aslanlar gibi kükrüyor, homurdanarak avlarını kapıp götürüyorlar. Kimse avlarını pençelerinden kurtaramıyor" denerek benzetme yapılmıştır. Aslan figürü, eski ahit peygamberlerinden Şimşon, Davut, Daniel'in hayat öykülerinde de önemli yer tutmaktadır²⁹.

Asma dalları arasında, bitkinin meyvesinden nasiplenen uçucu kuşlardan Turna da eski Ahitte adı geçen özel hayvanlardan biridir. Eyüp 38:36 ve Yeremya 8:7 da Turnaya bilgelik yüklenmiş, Yeşeya 38:14 de Turna'nın sesinin tınısı Tanrıya acı acı ağıt yakan inananlara benzetilmiştir³⁰. Tanrı'nın canlılara davranış kodlarını yüklediğini, göç yolculuklarının zamanını ve yönünü "Bilgelik" ve "Anlayış" terimleriyle ifade ettiğini görmekteyiz. Turnaya yüklenen bilgelik, üzerinde durulması gereken bir vurgudur. Zira Turnalar, diğer göçmen kuşlara göre yaratılıştan gelen daha güçlü fizyolojik özelliklere sahiptirler. Günümüz araştırmalarında Afrika ve Hindistan'a uzanan göç yolculuklarında tüm göçmen kuşların, "Bilgelik Dağı" olarak nitelendirilen Himalaya'ları 30 günde aşarken, turnaların 10000 m. yüksekten uçarak bilgelik dağına yaklaşık 30 dakikada aştığı ortaya çıkmıştır.

27 Sahnelerde, aslan, kaplan, pars, tavus ve geyik gibi özel seçilmiş hayvanların çift olarak bazen bir vazoya, bazen ağaca kimi zaman da asma gibi kutsal bir bitkiye doğru yöneldiği sahneler hem bordürlerde hem de ana pano içinde tasvir edilmişlerdir. Özellikle sinagoglarda yırtıcı olarak aslan figürlerine daha çok yer verilmesi Yahuda'nın aslan ile temsilinden kaynaklanıyor olmalıdır Öte yandan Erken Hıristiyanlık döneminden itibaren 6. yüzyıla kadar bu tema kiliselerde de yaygın olarak kullanılmıştır.

28 Yaratılış 49: 9 "Yahuda bir aslan yavrusudur. Oğlum benim! Avından dönüp yere çömelir, Aslan gibi, dişi bir aslan gibi yatarsın. Kim onu uyandırmaya cesaret edebilir?; Çölde Sayım 23:24; "İşte halk bir dişi aslan gibi uyanıyor. Avını yiyip bitirmedikçe, Öldürülenlerin kanını içmedikçe rahat etmeyen aslan gibi kalkıyor".

29 Hakimler 14, 16; Samuel 17,23; Krallar 7, 10, 13, 20; Tarihler 11, 12; Eyüp 4,10,28,38; Mezmurlar 7,10,17,22, Daniel 6, 7; Nahum 2,

30 Eyüp 38: 36 da "...Kim mısırturnasına bilgelik, Horoza anlayış verdi?..."; Yeremya 8:7 de "Gökteki leylek bile Belli mevsimlerini bilir. Kumru da kırlangıç da turna da göç etme zamanını gözetir. Oysa halkım buyruklarını bilmez" denmektedir.

Yeşeya 38:14 de "...Kırlangıç gibi, turna gibi acı acı öttüm, Güvercin gibi inledim, gözlerim yoruldu yukarı bakmaktan. Ya Rab, eziyet çekiyorum, Yardım et bana..." ifadesinde ise yine turna kuşunun çok özel bir tınısı olan sesine gönderme yapılmıştır.

Bordürde asmanın meyveleriyle beslenen bir diğer hayvan tavşandır. Tavşan, ana pano içinde de betimlenmiştir. Bu hayvanın da kutsal metinlerde isminin zikredilmesi tasvir seçimi açısından son derece dikkat çekicidir³¹. Asma meyveleriyle beslenen tavşan figürü ilk önce yine Geç Roma döneminde, imparatorluğun doğu eyaleti olan İsrail'de uygulanmış, daha sonra bölgedeki Yahudi ve Hristiyan yapılarında artarak kullanılmıştır (Hachlili 2009: 154 Fig. VII.2). Özellikle 6. yüzyıl yapılarında asma dalları arasında meyve yiyen hayvanlar içinde yerini almıştır.

Kare ve dikdörtgen panolarla gritlere ayrılan ana panonun, çeşitli bölümlere ayrılıp içine kuş figürlerinin yerleştirildiği örnekler çok olmasa da Akdeniz kıyılarında uygulanan bir desendir. Kuzey Afrika'da 3. yüzyıldan İskenderiye'deki bir villada (Kofıtaaj vd. 2007), İspanya'da Sevilla'da bir villada (3. yüzyıl) olduğu gibi Geç Roma-Erken Hristiyanlık döneminde daha çok sivil yapılarda karşımıza çıkmaktadır. Bu iki örnekte desen içine sadece kuş figürleri yerleştirilmiştir. Kemalpaşa'da ortaya çıkan villada kara, deniz ve hava canlıları bir arada resmedilmiştir. Ana desen açısından ortak olan bu mozaiklerde, kartuşlar içindeki hayvan çeşitleri farklılık göstermektedir. Ancak İskenderiye'deki villada kuş figürlerinin kartuşlar içine diyagonal yerleştirildikleri dikkat çekicidir. Kemalpaşa'daki villada da kare şekilli panolar içinde resmedilmiş kuşlar, diyagonal yerleştirilmişlerdir. Bu sunum bir yandan dar olan alanı daha rahat kullanmayı sağlamış diğer yandan da figürlere çok yönlü bir görüş açısı kazandırmıştır³².

Gerek bordürde gerekse ana pano içinde en çok resmedilen kuş türlerinden biri de kekliktir. Eski ahitte Samuel 26: 20 ve Yeremya 17:11 de bu hayvanla ilgili iki ayrı yorum mevcuttur. Kekliğin bir av hayvanı olma özelliğinin yanında, kendine ait olmayan yumurtaların üzerine oturan kekliliklerle, haksız kazanç yapan insanlara gönderme yapılmıştır³³. Keklik figürünün üstlendiği bu sembolik anlam, Roma imparatorluğunun doğu eyaletlerinde, hem sinagog hem de kiliselerde çokça resmedilmesini sağlamış olmalıdır. Bunun yanında bu motifin av sahnelerinde de yer aldığı görülür ki bu da figürün bir yandan günlük hayat ile bağlantısını göstermektedir. Anadolu'da Antakya Mozaiklerinde (4. yüzyıl), Misis'te (4. yüzyıl), 6. yüzyıldan Halepli Bahçe Mozaiklerinde (Karabulut vd. 2011: 63 Fig. 74) resmedilen keklilikler, anatomik detayları dikkate alınarak işlenmişlerdir. Keklik gibi sülün de geç Antik çağ mozaik sanatında kullanılan figürler arasındadır³⁴.

31 Levililer 11:5 "... Kaya tavşanı geviş getirir, ama çatal tırnaklı değildir. Sizin için kirli sayılır..."; Mezmurlar 104:18 "... Yüksek dağlar dağ keçilerinin uğrağı, Kayalar kaya tavşanlarının sığınağıdır..."

32 Ana panoda resmedilen öğelerin Diagonal yerleştirme geleneğinin Roma döneminde 2. yüzyılda Kuzey Afrika mozaiklerinde görüldüğü daha sonra özellikle doğu eyaletlerinde 6. yüzyılda yaygın olarak farklı temsillerle betimlendiği kabul edilmektedir Hachlili 2009: 205.

Anadolu'da 5-6. yüzyıla tarihlenen Paphlagonia Hadrianoupolis'i A Kilisenideki mozaiklerinde de Keklik, ördek, benekli tavuk ve papağan gibi çeşitli kuş türlerinin kartuşlar içinde resmedildiği betimlenen hayvan figürleri, bu desenin sivil yapıların yanında dini yapılarda da uygulandığını göstermektedir. Resimler için bkz. Patacı 2011: 27-50.

33 Samuel 26: 20 "Ne olur, kanım RAB'den uzak topraklara dökülmesin. İsrail Kralı, dağlarda keklilik avlayan avcı gibi, bir pıreyi avlamaya çıkmış!"; Yeremya 17:11 "Yumurtlamadığı yumurtaların üzerinde oturan keklilik nasılsa, Haksız servet edinen kişi de öyledir. Yaşamının ortasında serveti onu bırakır, Yaşamının sonunda kendisi aptal çıkar." Diyen kutsal metin, bir başka hayvan üzerine yüklediği sembolik anlamlarla mesajlarına devam etmiştir.

34 İstanbul Büyük Saray mozaiklerinde (6. Yüzyıl) benekli sülün tasviri, figürün çok renkli olmasa da anatomik detayları ile verilmesi figürün Anadolu'da başkentte 6. yüzyılda hala sevilerek uygulandığını göstermektedir. Bkz. Jobst 1997: Fig. 14.

Ana panoda bölünmüş küçük panolar arasında tasvir edilen hayvanlar hava, deniz ve kara hayvanlarından oluşmaktadır. Tasvirdeki çeşitlilik, dünyanın yaratılışı ve Tanrının canlılara verdiği berekete övgü gibi algılanabilir³⁵.

Ana panoda tasvir edilen ve üzerinde semer olmayan (binek olarak kullanılmayan) yaban eşiği de yine kutsal metinlerde üzerine bazı temsiller yüklenmiş figürler arasındadır. Yaratılış 16: 12 de, kendisine karşı çıkılan sözü dinlenmeyen insan yaban eşiği ile özdeşleştirilirken, Eyüp 11:12 de imkansız olan bir olayı anlatmak için bu hayvan kullanılmıştır³⁶.

Hayvan betimleri içinde yerini alan yaban keçisi de tüm detayları ile verilmesinin yanında kutsal kitapta zikredilen yenilebilen canlılar arasındadır³⁷

Ana pano mozaiklerinde tazi da aslan figürleri kadar tekrarlanmıştır. Süleyman'ın Özdeyişleri 30:31 de tazi, yürüyüşü gösterişli üç yaratık, davranışı gösterişli dört yaratık içinde tanımlanmaktadır. Daha çok av sahnelerinde betimlenen tazi figürleri Hem Roma hem de Erken Hıristiyanlık döneminde sivil ve dini yapılarda sıkça resmedilmiştir. Tavşan, kuş gibi av hayvanlarını kovalarken bazen çiftler halinde, bazen de pano ya da bir bitki gövdesi ile sınırlandırılmış şekilde tek başına resmedilmiştir. Kemalpaşa mozaiklerinde olduğu gibi kuyruğunu kaldırma davranışı, genellikle avın yönünü gösterme davranışı olarak kabul edilmektedir.

Ana panoda yalnızca bir kez resmedilmiş horoz ise Eyüp 38:36 da³⁸ üzerine anlayış yüklenmiş yaratılmışlar arasında yerini almıştır. Bu, horozun zamanı anlama ve günü haber verme özelliği ile alakalı olmalıdır. Türleri arasında çok renkli tüyleriyle dikkat çekenler, erken dönemlerden itibaren sanatçıların da ilgisini çekmiş, Pompei gibi önemli merkezler başta olmak üzere, özellikle geç Antik çağda Roma İmparatorluğu'nun tüm eyaletlerinde duvar resmi ve mozaiklere işlenmiştir. Figür, imparatorluğun Kuzey Afrika³⁹ ve doğu eyaletlerinde 4.-6. yüzyıllarda hem hem sivil hem de dini mimaride⁴⁰ süsleme ögesi olarak

35 Mezmurlar 104: RAB'be övgüler sun, ey gönlüm! Ya RAB Tanrım, ne ulusun! 5 Yeryüzünü temeller üzerine kurdun, Asla sarsılmasın diye.. 6Engini ona bir giysi gibi giydirdin, Sular dağların üzerinde durdu. 7Sen kükreyince sular kaçtı, Göğü gürletince hemen çekildi. 8Dağları aşıp derelere aktı, Onlar için belirlediğin yerlere doğru. 9Bir sınır koydun önlere, Geçmesinler, gelip yeryüzünü bir daha kaplamasınlar diye. 10Vadilerde fişkırttığın pınarlar, Dağların arasından akar. 11Bütün kır hayvanlarını suvarır, Yaban eşeklerinin susuzluğunu giderirler. 12Kuşlar yanlarında yuva kurar, Dalların arasında ötüşürler. 13Gökteki evinden dağları sularsın, Yeryüzü işlerinin meyvesine doyar. 14Hayvanlar için ot, İnsanların yararı için bitkiler yetiştirirsin; İnsanlar ekmeğini topraktan çıkarsın diye, 15RAB'bin ağaçları, Kendi diktiği Lübnan sedirleri suya doyar. 16Kuşlar orada yuva yapar, Leyleğin evi ise çamlardadır. 17Yüksek dağlar dağ keçilerinin uğrağı, Kayalar kaya tavşanlarının sığınağıdır. 18Mevsimleri göstereceğin diye ayı, Batacağı zamanı bilen güneşi yarattın. 19Karatırsın ortalığı, gece olur, Başlar kırıpdamaya orman hayvanları. 20Genç aslan av peşinde kükrer, Tanrı'dan yiyecek ister. 21Güneş doğunca İnerine çekilir, yatarlar. 22İnsan işine gider, Akşama dek çalışmak için. 23Ya RAB, ne çok eserin var! Hepsini bilgece yaptın; Yeryüzü yaratıklarınla dolu. 24İşte uçsuz bucaksız denizler, İçinde kaynaşan sayısız canlılar, Büyük küçük yaratıklar. 25Tükensin dünyadaki günahlılar, Yok olsun artık kötüler! RAB'be övgüler sun, ey gönlüm! RAB'be övgüler sunun!

36 Yaratılış 16: 12 Oğlun yaban eşiğine benzer bir adam olacak, O herkese, herkes de ona karşı çıkacak. Kardeşlerinin hepsiyle çekişme içinde yaşayacak."

Eyüp 11:12 Ne zaman yaban eşiği insan doğurursa, Aptal da o zaman sağduyulu olur.

Hoşea 8: 9 Tek başına dolaşan yaban eşiği gibi Asur'a gittiler, Efrayim ücretli oynaşlar tuttu.; derken ayrıca mezmurlar 104:10-11 de Tanrının yarattığı ve bolluk içinde beslediği hayvanlar içinde ismi geçer "Vadilerde fişkırttığın pınarlar, Dağların arasından akar. Bütün kır hayvanlarını suvarır, Yaban eşeklerinin susuzluğunu giderirler".

37 Yasanın Tekrarı 14:4 Şu hayvanların etini yiyebilirsiniz: Sığır, koyun, keçi, 5 geyik, ceylan, karaca, yaban keçisi, gaza, ahu, dağ koyunu..."

38 "Kim mısırturnasına bilgelik, horozu anlayış verdi?"

39 Nebul Müzesinde bulunan 4. Yüzyıla tarihli bir villa mozağinde betimlenen horozlara iyi şans, talih anlamları yüklenmiştir. Ayrıntılı bilgi için Bkz. Ben Abed 2006: 127 Fig. 6.16

40 İsrailde, Hirbet Midras daki Kilisenin apsisinde(5-6. yüzyıl) yer alan mozaikte asma dalları ve üzüm salkımları arasında horoz ve ördek figürü işlenmiştir.

kullanılmıştır. Anadolu'da Kahramanmaraş'ta yeni ortaya çıkan mozaiklerde horoz figürünün tüm detayları ile işlendiği görülmektedir. Kemalpaşa mozaiklerindeki gibi ortak üslup ve sunumun belki de gezici ustalar veya ortak desen kitabıyla geniş coğrafyaya yayılması açısından son derece dikkat çekicidir (Küçük – Yar 2012: 89-97).

Ana panoda kullanılan hayvan türlerinden balık ve domuz ile ilgili olarak Levililer 11 ve Yasanın Tekrarı 14 de pullu ve yüzgeçli canlıların yenebilmesi, çatal turnaklı domuzun yasaklanması hakkında hüküm bulunmaktadır.

Mozaiklerde kullanılan kuşlar arasında Ardıç kuşu/Turdus Philomelos olarak isimlendirilen kuş da hem bordürde hem de ana pano içinde birkaç kez tasvir edilen kuş türleri arasındadır. Bu canlı, etkileyici ötüşü ile çağlar boyunca dikkat çekmiş ve Mitolojide dili kesilip güzel öten bir kuşa dönüşen Atinalı prenses Filomela ile özdeşleştirilmiştir. Mitolojik kökenli bu kuşun sembolü ise acı, ıstırap aşk acısı ve cennet özlemi çeken ruhları temsil etmeyi sürdürmüş gibi görünmektedir (Werness 2006: 295).

Ana panoda birkaç kez tekrar edilen tavus kuşu figürü, Hint orijinli olup, oradan Babil, Pers ve Anadolu'ya yayılmış, ardından klasik dönemde Yunanistan'a geçerek üzerine çeşitli anlamlar yüklenmiştir. Erken Hıristiyanlık döneminde ise mezar içlerinde resmedilen tavus kuşları, ölüm sonrası Tanrı'nın evreni ile ilişkilendirilmektedir (Wernes 2006: 319-320). Tavuskuşu aynı zamanda bir Kantharostan çıkan asmaya yönelmiş figür çiftleri arasında; aslan, pars, kaplan ve gazel gibi diğer türlerle birlikte betimlerde sembolik yerini almıştır. Bu motif, Erken Hıristiyanlık döneminde Roma imparatorluğunun doğu eyaletlerinde inşa edilen mezarlar, kiliseler ve sinagog yapılarındaki mozaiklerde yaygın olarak kullanılmıştır (Tok 1994: 10vd.). Asma yaprakları ve üzüm salkımlarını gagalayan tavus kuşu ve çeşitli kuşlardan meydana gelen tema, aynı zamanda Batı Anadolu'da inşa edilen Kiliselerde ortaya çıkan ve "Priene Tipi Ambon" olarak adlandırılan, 5-6. yüzyıllara tarihlenen özel bir grup taş Ambon üzerinde de uygulanmıştır. Bu da ortak sembolik motif, tema ve sunumların, Geç Antik - Erken Hıristiyanlık döneminde sadece mozaik ve duvar resimlerinde değil taş eserlerde de devam ettiğini göstermiştir.

Yukarıda ayrıntı ile belgelenen Kemalpaşa Villa Mozaiklerinde kullanılan hayvan figürlerinin neredeyse tamamı kutsal metinlerde zikredilen hayvanlardan meydana gelmektedir. Üzerine sembolik anlamlar yüklenen hayvanlar, belli ki özel olarak seçilmişlerdir. Eski ve yeni ahit metinlerinde yapılan araştırmamızda, büyük salon mozaiklerinde resmedilen figürlerin, daha çok eski ahitle bağlantısı olduğu, çoğunun Hıristiyan yapılarına ortak anlam ve sunumlarla transfer edildiği gözlemlenir. Bu sunumlar, Akdeniz'in güney ve doğu kıyıları ile Anadolu'da Geç Roma - Erken Hıristiyanlık döneminde, özellikle 4 -6. yüzyıllar arasında hem sivil yapılarda, hem sinagoglarda hem de kiliselerde ortak bir tema çerçevesinde uygulanmışlardır.

Mozaiklerdeki betimlemeler, önce Helenistik dönemde daha sonra da çok büyük sınırlara ulaşmış olan Roma imparatorluğu topraklarında, dikkat çeken egzotik vahşi hayvanların ana vatanlarından alınıp, kentlere taşınarak beslendiklerini, sosyal merkezlerde eğlence veya dövüşlerde kullandıklarını gösteren önemli verilerdir.

Afrika, Asya ve hatta Hindistan orijinli hayvanlar, bu sirkülasyon sayesinde Batı bölgelere ve Avrupa'nın, iklimi uygun alanlarına dağılmış olmalıydılar. Aynı durum tersine de işlemiş görünmektedir. Batı bölgelerde yaşayan canlılar, imparatorluğun doğu eyaletlerine nakledilerek yeni yaşam alanlarına adapte

olmuş, imparatorluğun sosyal yaşamdaki bu uygulamaları, vahşi ve süs hayvan türlerinin geniş alanlara yayılmasına katkıda bulunmuştur. Örneğin literatürde, ana vatanı İspanya olan bir tavşan türünün (European Hare), M.S. 4. yüzyıldan itibaren Kuzey Afrika, Ürdün, İsrail ve Anadolu’da birden yaygın olarak mozaikler üzerinde tasvir edilmesi, Hindistan orijinli Mavi Tavus kuşunun, tüm anatomik özellikleri ile Kemalpaşa mozaiklerine işlenmesi bu yayılımın bir sonucu olmalıdır.

Mozaiklerde görülen hayvan betimleri, aynı zamanda bölgede yaşayan yerel hayvan türlerine ilişkin de önemli ipuçları sunar. Örneğin Kemalpaşa Villasında resmedilen türler içinde, yakın zamanlara kadar bu bölgede yaşayan Anadolu Parsı tüm anatomik detayları işlenmiştir. Yaptığımız araştırmalarda, önceleri bölgede yaşayan türler arasında yer alan çengel boynuzlu yaban keçilerinin de günümüzde kaybolduğu, bu hayvanların yaşam alanının Akdeniz bölgesinde Toroslarda sıkışıp kaldığı tespit edilmiştir. Yapılacak çalışmalarla henüz nesli tükenmemiş olan bu tür, bölgenin dağlık alanlarına yeniden getirilebilir, yaşam alanı genişletilebilir. Bunun gibi, İzmir’deki Kuş Cenneti’ne sadece sınırlı sayıda uğrayan turna kuşlarının da önceleri daha çok sayıda ve geniş alanlarda konakladığı araştırmalarla belgelenmiştir.

Kemalpaşa Mozaikli Villa’sı, gerek mimari planlama, gerek duvar inşa tekniği, gerekse mozaiklerdeki desen seçimi açısından, 4-6. yüzyıllarda Akdeniz çanağına kıyı bölgelerde görülen ortak motif, üslup ve stil özellikleri içermektedir. Ana salondaki figürler dinsel sembolik anlamlar üstlenmiş olmalıdır. Bunun yanında figürlerde izlenen belirgin bazı türler, yukarıda da tartışıldığı gibi imparatorluk bünyesinde dikkat çeken vahşi, tuhaf ve süs hayvanlarının tüm eyaletlere yayıldığını, 4. yüzyıldan başlayarak 6. yüzyıla kadar gerek sivil gerekse dini yapılar da sevilerek uygulandığını göstermektedir.

Bir inşaat çalışması için yapılan kazılarda tesadüfen ortaya çıkan villa ve çevresindeki sivil mekânların duvarları, yalnızca temel seviyesinde korunmuştur. Kazı alanında duvar molozunun (taş vb.) yoğun olarak bulunmayışı, kalıntıların malzemelerinin daha sonraki bir dönemde taşındığını düşündürmektedir. Nitekim ören, günümüz toprak seviyesinin hemen altında ortaya çıkmıştır.

Kalan izlerden Mozaikli Villa’nın en az iki farklı evrede kullanım gördüğü anlaşılmaktadır:

İlk evre önerisi, villanın plan özellikleri ve mozaik bezemeleri dikkate alınarak yapılmıştır. Zira villa kazılarında net tarih sunan yoğun buluntu ile karşılaşılma-
mıştır. Ana salonda resmedilen bazı figürlerin, imparatorluğun doğu eyaletlerinde 4. yüzyıl sonundan itibaren ortaya çıkması, 5. yüzyıl boyunca ve 6. yüzyıl başına kadar yoğun bir şekilde uygulanması, yapının 5. yüzyıl ya da 6. yüzyıl başında kırsal villa olarak inşa edildiğini düşündürmektedir. Mozaiklerde kullanılan figürlerin daha ziyade eski ahitteki sembolik motifleri çağrıştırmaları, yapıyı sipariş eden ilk sahiplerinin, Anadolu’da Roma topraklarında yaşayan Yahudi azınlıklardan birine mi mensup olduğu sorusunu akla getirmiştir. Zira yakın coğrafyada, Sardis’te büyük bir Yahudi cemaatinin varlığı bilinmektedir. Ancak bu sorumuzu netleştirecek somut bir kanıt yoktur.

Öte yandan erken Hıristiyanlık döneminde, Pagan sanatın bazı figürlerinin ve desenlerinin Roma topraklarında yaşayan halkların sanatına adapte edilerek kimlik değiştirip varlığını sürdürdüğü kabul gören bir öneridir. Aynı şekilde, özellikle Yahudilik gibi kadim dinlerin motif ve temaları, Hıristiyan olmuş topluluklarca zaten kabul edilmiş, sembollerine saygı gösterilmiş ve uygulanmıştır. Bu yüzden yukarıdaki örneklerde de görüldüğü gibi aynı dönemde hem sinagog

hem de kiliselerde, hatta sivil yapılarda ortak motif skalası ile karşılaşılmaktadır. Anadolu'da Hristiyan doğmasının öncelikle, yüzlerce yıl asimilasyona uğramış Yahudi Roma vatandaşlarınca benimsendiği de düşünülürse, eski ve yeni Ahit temalarının geç Antik dönem boyunca sanatta ortak kimlikle algılanması doğal bir sürecin sonucu olacaktır. Hristiyanlığın ilk çıkışında Eski Ahit sahiplenilmiş, eski Ahit konulu sahneler, semboller yaygın olarak uygulanmıştır. Aslında bir Yahudi olan Hz. İsa'nın öğretileri, Eski Ahitle birlikte daha fazla kimlik kazanmıştır. Bu yüzden Kemalpaşa'da ortaya çıkan sivil konutun sahiplerinin dini kimliklerini net olarak tespit etmek şu an için mümkün değildir. İleride elde edilecek veriler, villaya ilişkin bilinmezleri aydınlatacaktır.

İlk evre inşaatının, uzun kullanıma bağlı olarak mı veya bir doğal felaket sonrasında mı ya da tüm Anadolu'da yaşanan Arap akınları sırasındaki kaosta mı tahrip olduğu net değildir.

Ancak Doğu Roma bünyesinde bölgenin tarihi dikkate alındığında, 7. yüzyılda başlayan ve tüm Anadolu'ya yayılan Arap Akınları ile ortaya çıkan karmaşa, çoğu kentin nüfusunun boşalmasına, kırsal alanlarda yaşayan halkın güvenli dağlık bölgelere çekilmesine neden olmuştur. Eğer villada saptanan onarımlar ve düzenlemeler Arap akınlarının hemen öncesindeki ekonomik çöküntünün olduğu döneme ait değilse, Büyük olasılıkla Arap akınları sırasında villa tahrip olmuş ve terk edilmişti. Daha sonra yapının tekrar iskân alanı olarak kullanılmasını ise bölgede güvenliğin yeniden sağlandığı 9. yüzyıl ve sonrasında aramak gerekmektedir. Kazılarda ortaya çıkan su sistemi de son kullanım evresindeki yeni düzenlemelerin bir parçası olmalıdır.

Villanın çevresinde üretim ve ticari amaçlı işlevlendirildiği düşünülen mekânlar bulunmaktadır. Bu mekânların giriş açıklıklarının geniş olması, su sisteminin neredeyse tüm birimlere dağıtılması, bazılarında havuz veya seki gibi birimlerin yer alması ve kazılarda depolama amaçlı kullanılan çok sayıda pithos parçasının ele geçmesi bu düşüncemizi kuvvetlendiren verilerdir. Bölgenin çok eski dönemlerden beri tarıma elverişli verimli toprakları üzerinde bağıcılıkla geçiren bir nüfusun varlığı bilinmektedir. Bu durum, alandaki üretimin şarapla ilgili olabileceğini akla getirmiştir. Villanın son kullanımı da bu birimlerle doğrudan bağlantılı olmalıdır zira villaya yapılan son eklerin giriş açıklıkları, diğer mekânlar ile aynı metrajdadır ve villa içindeki bazı ek duvar inşa teknikleri ticari mekânlarla benzerdir. Belki de üretimin yapıldığı fabrikaların patronu bu villada ikamet ediyordu.

Kalan izlerden yapının, geçirdiği büyük bir yangın sonucunda tamamen terk edildiği anlaşılmaktadır. Yangın ana salondaki mozaiklere daha fazla zarar vermiş görünmektedir. Bunun nedeni, ana salonda ısıya dayanıksız cam tesseraelerin kullanılması olabilir. Tesserae kayıplarının daha çok cam kullanılan figürlerde izlenmesi muhtemelen bu yüzden olmalıdır.

Yukarıda ayrıntıyla tanımlanan Kemalpaşa'da ortaya çıkan villa mozaikleri, M.S. 4-6. yüzyıl başında Akdeniz çanağına kıyı bölgelerde yaygın olarak görülen motif, figür ve tema içermektedir. Büyük olasılıkla 5. yüzyıl - 6. yüzyıl başına tarihlenen villa ve çevresine ilişkin sorunlar ileride elde edilecek verilerle daha da netleşecektir.

Kaynaklar - Bibliography

- Akın 1991 A. Akın, "The Status of the Leopard in Turkey", Pp. 7-10 in A. Shoemaker, ed. 1990 International Leopard Studbook, Riverbanks Zoological Park, (Colombia, South Carolina).
- Barbanera vd. 2009 F. Barbanera – C. Marchi – M. Guerrini – P. Panayides – Ch. Sokos – P. Hadjigerou, "Genetic structure of Mediterranean Chukar (*Alectoris chukar*, Galliformes) Populations: Conservation and Management Implications", *Naturwissenschaften* 96: 1203-1212.
- Baytop 1973 T. Baytop, Neue Beobachtungen über die Verbreitung des kleinasiatischen Leoparden (*Panthera pardus tulliana*) in der Türkei. *Bonner Zoologische Beiträge* 24 (3): 183-184.
- Becker – Kondoleon 2005 L. Becker – C. Kondoleon, *The Arts of Antioch Art Historical and Scientific Approaches to Roman Mosaics and a Catalogue of the Worcester Art Museum Antioch Collection*, (Princeton University Press).
- Ben Abed 2006 A. Ben Abed, *Tunisian Mosaics: Treasures from Roman Africa*.
- Bowden vd. 2004 W. Bowden - L. Lavan - C. Machado, *Recent Research on the Late Antique Countryside*. (Netherlands).
- Cramer 2008 M.D. Cramer, "An Introduction to the Studies of the Architecture and the Mosaics: The Problematic of the Conservation of the Pavements", IV. Uluslararası Türkiye Mozaik Korpusu Sempozyum Bildirileri Geçmişten Günümüze Mozaik Köprüsü 6-10 Haziran 2007 Gaziantep (Bursa): 73-77.
- Douphin 1997 C. Douphin, *Carpets of Stone The Graeco-Roman Legacy in the Levant*, *Clasics Ireland Vol 4*: 1-32.
- Demirkan vd. 2010 İ. Demirkan vd. "Kıvalı Kekliklerde (*Alectoris chukar*) Uçmanın Egellenmesi Amacıyla Kullanılan Tenektomi, Kapsülektomi veya Tenektomi Kapsülektomi Tekniklerinin Etkinliğinin Karşılaştırılması", *Kafkas Üniversitesi Veterinerlik Fakültesi Dergisi* 16.6: 1017-1024.
- Douphin 1997 C. Douphin, *Carpets of Stone. The Graeco-Roman Legacy in the Levant*, *Clasics Ireland, Vol. 4*: 1-32.
- Dunbabin 1999 K.M. Dunbabin, *Mosaics of the Greek and Roman World* (Cambridge).
- Ergeç 2006 R. Ergeç (Ed.), *Belkız Zeugma ve Mozaikleri* (İstanbul).
- Ergene 1945 S. Ergene, *Türkiye Kuşları*. (İstanbul).
- Feld 1975 O. Feld, *Christliche Denkmäler aus Milet und seiner Umgebung*, *IstMitt* 25: 197-209.
- Gündoğdu 2006 E. Gündoğdu, *Isparta Yöresinde Yaban Keçisi Capra Aegagrus Erxleben 1777'nin Popülasyon Ekolojisi, Süleyman Demirel Üniversitesi Fen Bilimleri Enstitüsü. Yayınlanmamış Doktora Tezi*.
- Grimal 1997 P. Grimal (Çev. S. Tamgüç), *Mitoloji Sözlüğü* (İstanbul).
- Greenewald vd. 1987 C.H. Greenewald – N. Chail – M. Rautman, "The Sardis Campaign of 1984", *BASOR* 25: 13-54.
- Greenewald vd. 1990 C.H. Greenewald – N. Chail – H. Dedeoğlu-P.Hermann, "The Sardis Campaign of 1986" *BASOR* 26: 155-161.
- Hachlili 2009 R. Hachlili, *Ancient Mosaic Pavements: Themes, Issues, and Trends: Selected Studies*. (Boston).
- Jobst vd. 1997 W. Jobst, B. Erdal, C. Gurtner, *İstanbul Büyük Saray Mozaığı* İstanbul.
- Jobst 1977 W. Jobst, *Römische Mosaiken Aus Ephesos I, Forschungen in Ephesos VIII/2* (Wien).
- Karabulut vd. 2011 H. Karabulut – M. Önal – N. Dervişoğlu, *Haleplibahçe mozaikleri Şanlıurfa, Edessa*. (İstanbul).
- Khorozyan vd. 2006 I. G. Khorozyan – G.F. Baryshnikov – A.V. Abramov, "Takonomik Status of Leopard, *Panthera Pardus* (Carnivora, Felidae) in the Caucasus and Adjacent Areas", *Russian J. Theriol* 5 (1): 41-52.
- Kızıroğlu 1989 İ. Kızıroğlu, *Türkiye Kuşları: Kırmızı Listede Olanlar ve Buldukları Bölgeler* (Ankara).
- Koçataj vd. 2007 W. Koçataj, G. Majcherek, E. Paradowska, *Villa of the Birds, The Excavation and Preservation of the Kom Al Dikka Mosaics* (Cairo: The American Univ. İn Cairo Press).
- Küçük 2011 Ö. Küçük, *Daday Orman İşletme Müdürlüğü'nün Yaban Hayatı Potansiyeli ve Değerlendirilmesi*. Kastamonu Üniversitesi Orman Fakültesi (Kastamonu).
- Küçük – Yar 2012 C. Küçük – M. Yar, "Kahramanmaraş Mozaikleri Konservasyon Çalışmaları", *JMR* 5: 89-95
- Küçükdağlı 2012 S. Küçükdağlı, "Kahramanmaraş Germanicia Mozaikleri", *JMR* 5: 97-101.
- Lavan vd. 2007 L. Lavan – L. Özgenel – A. C. Sarantis, *Hausing in Late Antiquity from Palaces to Shops*. (Leiden: Brill).
- Levi 1947 D. Levi, *Antioch mosaic pavements* (Princeton).
- Okçu 2007 R. Okçu, "Derecik Bazilikası Kurtarma Kazısı", III. Uluslararası Türkiye Mozaik Sempozyumu Bildirileri (Bursa): 37-44.
- Okçu 2010 R. Okçu, "Prusia ad Olympum Mozaikleri", *JMR* 3, 2009: 31-51.

- Ovadiah 1987 R. A. Ovadiah, Hellenistic, Roman and Early Byzantine Mosaic Pavements in Israel (Rome).
- Mercangöz 1996 Z. Mercangöz, Milas Müzesi'ndeki Bizans Ambon Elemanları, E.Ü. Sanat Tarihi Dergisi VIII: 80-97.
- Patacı 2011 S. Patacı, "Paphlagonia Hadrianoupolis'i Hamam A ve A Kilisesi Mozaikleri", JMR 4: 27-50.
- Perring 2002 D. Perring, The Roman House in Britain. (London).
- Perrin vd. 2009 W.F. Perrin, B.Wursig, J. G.M. Thewissen, Encyclopedia of Marine Mammals. Second Edition. (USA).
- Peterson vd. 1954 R. Peterson - G. Mountfort – P. A. D. Hollom, A Field Guide To The Birds of Britain and Europe (London).
- Polat 2003 G. Polat, "Antandros 2001 Kazıları", 24. KST, 27-31 Mayıs 2002 (Ankara): 21-30.
- Polat – Polat 2004 G. Polat – Y. Polat, "Antandros 2002 Yılı Kazıları", 25. KST 1, 26-31 Mayıs 2003 (Ankara): 453-462.
- Polat vd. 2007 G. Polat – Y. Polat – K. Yağız, "Antandros 2005 Yılı Kazıları", 28.KST 2, 29 Mayıs-2 Haziran 2006 Çanakkale (Ankara): 43-62.
- Raynaud 2010 M. P. Raynaud, Corpus of The Mosaics of Turkey, Vol I, Xanthos, Part I, East Basilica (İstanbul).
- Scheibelreiter 2007 V. Scheibelreiter, "Mosaics in Roman and Late Antique Western Asia Minor", III. Uluslararası Türkiye Mozaik Sempozyumu Bildirileri (Bursa): 63-77.
- Shackleton 1997 D. M. Shackleton (ed.), Wild Sheep and Goats and their Relatives (Oxford).
- Şahin 2004 D. Şahin, Aisos Mozaiği (Ankara).
- Tatlıcan 1997 İ. Tatlıcan, "Sinop Çiftlikköyü Mozaik Kurtarma Kazısı", 7. Müze Kurtarma Kazıları Semineri, 8-10 Nisan 1996 (Ankara): 333-356.
- Tok 2001 E. Tok, "Erken Bizans Dönemi Zemin Mozaiklerine Sardes Örneğinde Bir Bakış", Sanat Tarihi Dergisi XI: 135-161.
- Tok – Keser 2012 E. Tok – H. Keser, "Arvalya Bazilikası", JMR 5: 81-89.
- Türkcan 2007 A.U. Türkcan, "Is it Goddess or Bear? The Role of Çatalhöyük Animal Seals in Neolithic Symbolism", Documenta Praehistorica, XXXIV: 257-266.
- Ülgen – Zeydanlı 2008 H. Ülgen – U. Zeydanlı (Eds.), Orman ve Biyolojik Çeşitlilik. Doğa Koruma Merkezi (Ankara).
- Valenciennes 1856 M. A. Valenciennes, Sur une nouvelle espèce de panthère tuée Comptes rendus. Académie des Sciences XLII: 1035-1039.
- Veis – Kirchner 2000 İ. M. Veis – H. O. K. Kirchner, "The Peacock's Train (Pavo cristatus and Pavo cristatus mut. alba) I. Structure, Mechanics and Chemistry of the Tail Feather Coverts", JEZ, Vol. 313A, Issue 10: 690-703.
- Westphalen 2000 S. Westphalen, Byzantine Basilica at Priene, Dumbarton Oaks Papers 54: 278-280.
- Wernes 2006 H.B. Wernes, The Continuum Encyclopedia of Animal Symbolism in World Art (Newyork).
- Wild Animals 2010 Convention on the Conservation of Migratory Species of Wild Animals- Panthera tigris, 16TH Meeting of the CMS Scientific Council, Bonn, Germany, 28-30 June: 1-14.