

Geç Dönem Kalem İşi Süslemeli Bir Eser: Aydın Kuyucak Kayran Köyü Camii

A Work With Hand-Carved Design In The Late Period: Aydın Kuyucak Kayran Village Mosque

Arş. Gör. Dr. Erbil CÖMERTLER AKTUĞ¹
Prof. Dr. Kadir PEKTAŞ²

ÖZET

19. yüzyılda bir ekol şeklinde gelişen cami duvarlarının benzer motifler kullanılarak kalem işi süslemelerle zenginleştirilmesinin Aydın'ın Kuyucak ilçesinde de devam ettirildiği görülmektedir. Ahşap destekli ve tavanlı bir cami olan Kuyucak Kayran Camii, gerek mimari gerekse süsleme programı açısından dönemin özelliklerini yansıtmaktadır. Plan olarak, ahşap direkli camiler içerisinde en çok tercih edilen, mihraba dik üç sahınlı düzenlemeyi yansıtan Kayran Camii'nin sade ahşap süslemelerden çok kalem işi süslemeleri dikkat çekmektedir. Son cemaat yeri ve harim mekânının duvarlarını dolduran kalem işi süslemelerde; vazodan çıkan çiçek motifleri, selvi ağaçları ve gül demetleri ağırlıklı olarak işlenmiş bitkisel motiflerdir. Camide altıgen, daire ve yıldız temelli geometrik süslemelerin yanı sıra madalyon içerisinde veya friz olarak duvarı dolaşan yazılara da yer verilmiştir. Mimari tasvir olarak duvarlarda, Kâbe ve çok sayıda cami motifi bulunmaktadır. Cennet, cehennem, mizan terazisi, makas, sancak, mızrak, tesbih, Mevlevi sikkesi, nefir, teber, keşkül, tüfek ve barutlu silah, perde, kandil, saat, kürsü gibi sembolik tasvirler de, cami duvarlarındaki kalem işi süslemeler arasında yerini almıştır. Günümüzde bakımsızlıktan yıkılmak üzere olan ve detaylı bir incelemesi bulunmayan cami, mimari ve süsleme açısından incelenmiş ve belgelenmeye çalışılmıştır.

Anahtar Kelimeler: Aydın, Kayran Köyü, Cami, Kalem İşi, Ahşap Destekli, Ahşap Tavanlı.

ABSTRACT

In the 19th century, the walls of mosques were decorated with similar motifs, called as hand-carved decorations, which developed as a special style. We see this style was also used in Aydın's Kuyucak county Kayran Village. Kuyucak Kayran mosque reflects the architectural features of the 19th century period with its wooden-supported style and wooden ceiling. As its plan, hand-carved decorations of Kayran Mosque, the most preferred one among the wooden masted mosques, vertical to mihrab and reflecting the three naved arrangement attracts more attention instead of plain wooden decorations. Mostly motifs of flowers rising from vase, cypresses and bouquets of roses are crafted on the hand-carved decorations filling the walls of the narthex and sanctuary. Additionally, letterings circulating the walls as frieze or in a medallion is also used in the Mosque as well as hexagon, circle and star based geometrical ornaments. Kaaba motif and motifs of numerous mosques are also used on walls of the Mosque as architectural description. Symbolic designs such as heaven, hell, mizan balance, scissors, sanjak, spear, prayer beads, Mevlevi hat, horn bugle, tabar, derwish kashkul, rifle, gun, curtain, oil-lamp, clock and rostrum can also be considered among the hand-carved decorations of the mosque walls. This Mosque is tumbledown today due to lack of maintenance and there is not a detailed study on this Mosque. This paper examines and documents the architectural and decorational style of this mosque.

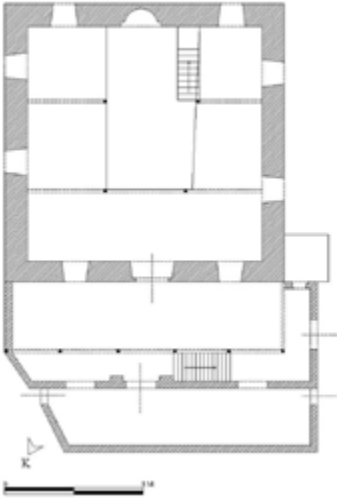
Keywords: Aydın, Kayran Village, Mosque, Hand-carved, Wooden-supported, Wooden Ceiling

¹ Pamukkale Üniversitesi, Sanat Tarihi Bölümü, erbil_comertler@hotmail.com.

² Pamukkale Üniversitesi, Sanat Tarihi Bölümü.

1. Genel Özellikleri ve Tarihlendirme

Cami, Aydın İl merkezinin 59 km. batısında Kuyucak ilçe merkezine 18 km. uzaklıktaki Kayran Köyü'nde bulunmaktadır. Kuzeybatıdan güneydoğuya alçalan meyilli arazi üzerine yer alan caminin kuzey ve batısını avlu çevrelemektedir. Kare bir harim mekânı ve kuzeyinde son cemaat yeri bulunan caminin, kuzeybatı köşesindeki minarenin günümüze sadece kare kaidesi ulaşabilmiştir (bkz. Görşel 1). Cami, aralarda ahşap hatılların bulunduğu moloz taş malzemeyle inşa edilmiştir. Caminin üzeri alaturka kiremit kaplı dört omuzlu kırma çatıyla örtülmüştür (bkz. Görşel 2).



Görşel 1: Kayran Camii, Planı'



Görşel 2: Güneydoğudan Genel Görünüş

Yapının inşa tarihini veren herhangi bir kitabesi bulunmamaktadır. Caminin ek mekânının giriş kapısı üzerinde dayanağı bilinmeyen 1811 tarihli bir tabela görülmektedir. Caminin avlu duvarının kuzeydoğu köşesinde Osmanlıca yazılmış bir mezar taşı bulunmaktadır (bkz. Görşel 3).

یقابلاوه

اقبرادى تلحر مدليا نكيا ن اوجون
هم حور كى بى بح ت عافش هديا اي ادخ
دم حم ى لغوا ادختك ى سوم مو حرم
٥٤ ١٢ نئسده حنفا نو چي حور

1 Makalenin çizimlerini yapan Sanat Tarihçisi Davut Oğuz ve arazi çalışmaları için Yıldırım Aktuğ'a çok teşekkür ederiz.

“Hüve'l-Bâkî, Nev civan iken eyledim rihleti darı beka, Hüdaya ide şefaât habîbin ruhuma, Merhûm Musa Kethüda oğlu Mehmed, Rûhîcün fâtiha, sene 1254 (M.1838)”.



Görsel 3: Avlu Duvarındaki Mezar Taşı

Görsel 4: Son Cemaat Yeri Alt Seviye Görünüşü

Mezar taşının cami ile bağlantısı kesin olarak tespit edilememekle birlikte, avlu duvarına oldukça düzgün bir şekilde yerleştirilmiş olması, caminin Musa Kethüda oğlu Mehmed veya yakınlarının cami ile ilişkilerinin varlığını akla getirmektedir. Caminin mezar taşıyla bağlantılı olduğu düşünüldüğünde, 1838'den sonraya tarihlendirilmesi gerekmektedir. Aydın ve çevresinde de yoğun olarak kalem işi süslemeli camilerle karşılaşılmasına karşın Kayran Camii, gerek plan gerekse süsleme programı açısından onlardan ayrılmakta ve Denizli camilerine yakın bir benzerlik göstermektedir. Benzer süslemeli camiler 18. yüzyılın ikinci yarısından 19. yüzyılın sonlarına kadar yapılmışlardır. Bu özellikleri gösteren camilerin tarihleri ve bu camilerle mesafenin yakınlığı da dikkate alındığında, Denizli ve çevresinde var olduğu düşünülen gezici ekibin bu camiye de uğramış, dolayısıyla cami ve süslemelerinin 19. yüzyılın ortalarında yapılmış olması gerekmektedir.

2. Mimari

Dıştan sade görünümlü caminin doğu, batı ve güney cephelerinde alt seviyede ikişer pencere yer almaktadır. Üst seviyede alt pencerelerin üstüne denk gelecek şekilde güneyde iki, doğu ve batıda kuzeye kaydırılmış birer pencere bulunmaktadır. Güney duvarında üst seviyede iki pencere yuvarlak kemerli, diğerleri düz atkıdır.

Son cemaat yeri doğu-batı doğrultusunda dikdörtgendir (bkz. Görsel 4). Altı ahşap destek üzerine oturduğu ve üç yöne kemerlerle açıldığı anlaşılan son cemaat yeri, sonradan bir duvarla kapatılmıştır. Doğuya açılan kemeri ve saçağı ortadan kaldıran duvar, kuzey ve batıda kemer ve saçağın dışından örülmüştür. Günümüzde kuzeyde beş, batıda bir kemerli son cemaat yeri cami duvarıyla aynı yükseklikte inşa edilmiştir. İki kata ayrılmış son cemaat yerinin üst katına çıkış, batıdan üçüncü direğe bitleştirilmiş merdivenlerle sağlanmaktadır. Kalan izlerden anlaşıldığı kadarıyla, üst kat ve harim giriş kapısıyla aynı hizada yer alan mahfil giriş kapısı, yapıya sonradan ilave edilmiştir. Son cemaat yerinin kuzeyinde doğu-batı doğrultusunda dikdörtgen ikinci mekân da sonradandır.

Harim, 8.50 m. genişliğinde, mihraba dik üç sahınlı kare bir mekândır (bkz. Görsel 5). Kuzey duvarında, harime giriş sağlayan kapının yanlarına birer pencere yerleştirilmiştir. Mahfil doğu, kuzey ve batı duvarları dolaşmaktadır. Ancak duvarlardaki panoları ikiye ayıran süsleme kuşağının doğu ve batı duvarında kesilmesi ve kuzey duvarı boyunca farklı bir süslemeye yer verilmesi, mahfilin orijinalde sadece kuzey duvarı boyunca yer aldığını düşündürmektedir. Ayrıca kuzeybatıdaki desteğin, minberin kenarındaki ahşap destekle tam karşılıklı olmaması ve burada içten köşe yapması da sonradan yapıldığını göstermektedir.

Güney duvarında, ekseninde mihrab ve mihrabın batısında ahşap bir minber bulunmaktadır. Minberin kaş kemerli sembolik kapısı iki taraftan sütunçelerle sınırlandırılmıştır. Günümüzde yerinden düşmüş yarım daire şeklinde ahşaptan taç kısmı, yeşil, sarı, kırmızı, mavi ve beyaz renklere boyanmış yelpaze şeklinde düzenlenmiştir. Bunun çevresine iki şerit halinde ayet kitabesi işlenmiştir (*Kur'an-ı Kerim*, Cuma Suresi, 9.). Minberin, yan aynalıklarında, tablaların oluşturduğu çarkifelek motifinin yanı sıra altı kollu çiçek, üçgen, dörtgen ve altıgenlerden oluşan basit süslemelere yer verilmiştir. Sütunlar üzerine oturan köşk sekizgen piramidal bir külâhla sonlanmaktadır.



Görsel 5: Harim Mekânı Alt Seviyedeki Süslemelerin Görünüşü

Üç kuşakla çevrelenmiş tavan, doğu-batı yönünde atılan mavi, yeşil ve kırmızı renklere boyanmış tahtalarla kaplanmıştır. Tavanın ortasında yine üç kuşakla çevrelenmiş kare göbek yer almaktadır. Mavi renkli ilk kuşak dıştan yivli, kırmızı renkli ince bir çitayla sınırlandırılmıştır. Göbeği çökerten yeşil renkli ikinci kuşaktan üç dilimli palmetler sarkmaktadır. Kırmızı renkli üçüncü kuşak eksenine çakılan yivli bir ince çitayla hareketlendirilmiştir. Göbekte, bir kare etrafında dört dikdörtgenin dönerek oluşturduğu çarkifelek motifi tekrarlanmaktadır. Aralarda kalan kare ve dikdörtgen boşluklar tamamen çakma künde kari tekniğinde ahşap parçaların çakılmasıyla doldurulmuştur.

3. Kalem İşi Süslemeler

Son cemaat yeri ve harim duvarları kalem işi süslemelerle tezyin edilmiştir. İç mekândaki süslemeler 0,5 m. yükseklikteki sarı silmenin üzerinden başlatılmıştır. Her iki mekânın duvarlarındaki süslemeler, bir kuşakla yatay şekilde ortadan ikiye ayrılmıştır. Kırmızı-beyaz-yeşil renkli dikdörtgenlerin zikzak şeklinde yerleştirilmesiyle oluşan kuşak, kesintiye uğradığı kuzey duvarı ile doğu ve batı duvarının kuzeyinde S kıvrımlı kırmızı-yeşil-mavi dalların oluşturduğu süsleme ile devam ettirilmiştir. Aynı kuşak tavanın alt kısmında da her iki mekân duvarlarını dolaşmaktadır. Bu kuşağın alt kısmında, sadece harim mekânını tavan seviyesinde dolaşan ikinci bir kuşak, ortalarına kırmızı birer lale yerleştirilmiş mavi-kırmızı-yeşil-sarı renkli kurdele motiflerinden oluşmaktadır. Duvarları ikiye bölen yatay kuşağın alt ve üstüne yerleştirilmiş dikdörtgen panolar, S motiflerinin oluşturduğu suyolu ile çerçeve içine alınmıştır. Panoların köşelerinde kalan boşluklar yeşil yapraklı kırmızı gonca gül demetleriyle doldurulmuştur.

3.1. Son Cemaat Yeri: Ahşap desteklere oturan kemerlerin iç ve dış alınlıklarında yeşil renkli vazodan çıkan kırmızı lale ve gül motiflerine yer verilmiştir. Kemer iç yüzleri kırmızı-yeşil-mavi yapraklarla bezenmiştir. Bu süslemelerin üzeri beyaz badana ile sıvanmıştır.

Güney duvarında, alt kısımda yer alan panolar boyandığından süsleme kompozisyonları anlaşılammamaktadır. Üst kısımda toplam dokuz adet panoya yer verilmiştir. Duvarı yatay olarak eksenden ikiye bölen ve panoları üstten çevreleyen kuşak, mahfil giriş kapısını da iki yandan kuşatmıştır. Panoların üstündeki kuşağın altına bir salâvat kitabesi yerleştirilmiştir (Salaten Tüncina Duası. (t.y.). Erişim: 02 Şubat 2017) Kitabenin devamında kuşak doğuda kurdele motifleriyle tamamlanmıştır. Bu kitabenin arasında, kapının doğusunda birinci panonun üst kısmındaki boşluğa sonradan eklenmiş gelişigüzel küçük yazı da bir ayet kitabesidir (*Kur'an-ı Kerim*, Nisa Suresi, 103). Alttaki kuşak boyayla kapatılmıştır, ancak kapatılmayan bölümde başka bir ayetten alınmış bir bölüm görülmektedir (*Kur'an-ı Kerim*, Hud Suresi, 114).

Batıdan doğuya birinci, yedinci ve dokuzuncu panodaki mavi vazoyu, merkezde sarı, etrafında kırmızı güller ve karanfiller ile mavi-kırmızı-yeşil yapraklar doldurmaktadır. İkinci panoda Hz. Süleyman mührünün etrafında Ashab-ı Kehf isimleri, yarım

dairelerin kesişme noktalarının kırmızı, mavi ve yeşil renklere boyanmasıyla daire içine alınmıştır. Mühür ve altıgen içine alınmış altı kollu yıldız motifinin kolları da aynı renklere boyanmıştır. Üçüncü pano birinci pano ile benzerdir. Dördüncü panoda yeşil selvi ağacının iki yanından mavi-kırmızı-yeşil yapraklı dallar sarkmaktadır. Beşinci pano üst batı köşede bir demet gülden oluşan süsleme dışında boş bırakılmıştır. Kapının doğusundaki altıncı panoda ucu hilalle sonlanan direğe bağlanmış yeşil sancak, kırmızı saplı mavi teber ve sapı kırmızı iki uçlu mızrak yer almaktadır. Eksende yeşil taşlı tesbih bulunmaktadır. Tesbihin içine destarı mavi ve kırmızı Mevlevî sikkesi işlenmiştir. Mızrakla tesbih arasına mavi bir nefir yerleştirilmiştir. Tesbihin doğusuna birbirine paralel iki tüfek ve iki küçük barutlu silah yapılmıştır. Sapı mavi büyük tüfeğin ucu kırmızı üzerine siyah üçgenlerle bezenmiştir ve tetiğin yanından barut kesesi sarkmaktadır. Küçük tüfek mavi renklidir. Küçük barutlu silahların sapları mavi, uçları kırmızıdır. Kırmızı renkli kap bir keşkül olmalıdır. Sekizinci panoda daire içinde mavi, kırmızı, yeşil renkli çarkifelek motifi yer almaktadır. Daireyi aynı renklere boyanmış üçgenler ve dörtgenler ile kesişme noktaları boyalı yarım daireler çevrelemektedir. Dokuzuncu pano vazounun iki yanındaki lale motifleri dışında birinci panodaki süslemeleri yansıtmaktadır (bkz. Görsel 6-7).



Görsel 6: Son Cemaat Yeri Üst Seviye



Görsel 7: Son Cemaat Yeri Üst Seviyedeki Süsleme Detayı

3.2. Batı Duvarı: Duvarın alt seviyesindeki sekiz panodan biri güneydeki pencerenin güneyine, dördü iki pencerenin arasına, üçü kuzeydeki pencerenin kuzeyine yerleştirilmiştir (bkz. Görsel 8-9). Duvarın üst seviyesinde 10 adet pano yer almaktadır.



Görsel 8: Batı Duvarı Alt Seviyedeki Süslemelerin Görünüşü



Görsel 9: Batı, Güney ve Doğu Duvarı Üst Seviyedeki Süslemelerin Görünüşü

Alt seviyede güneyden kuzeye ilk panoda cami tasviri görülmektedir (bkz. Görsel 10). Üç şerefeli dört minaresi ve kubbeli son cemaat yeri bulunan cami, yüksek merkezi bir kubbe ile örtülüdür. Kubbe ve minarelerin aralarını kırmızı gül ve laleler doldurmaktadır. Cami sarı renge, kubbeler ise kırmızı-mavi-yeşil renklere boyanmıştır. Minareler kırmızı ve yeşil renktedir. Dört minare, 12 şerefe ve merkezi kubbe, Edirne Selimiye Camii'nin tasvir edildiğini göstermektedir. İkinci, dördüncü ve yedinci panolarda mavi vazoyu dolduran sarı çiçekler, kırmızı güller ve lalelere yer verilmiştir. Üçüncü ve dördüncü panolar duvarı ikiye ayıran kuşakla diğer panolardan ayrılmıştır. Üçüncü panoda dokuz basamaklı cennet tasviri görülmektedir. Mavi-kırmızı çiçekli yeşil yapraklar, basamaklardan aşağı sarkmaktadır. Dördüncü panoda kalkan boyaların altında kırmızı ve siyaha boyanmış basamaklardan cennet tasvirinin varlığı anlaşılabilir. Beşinci panoda mizan terazisi yer almaktadır. Üstte üç çatallı düzeneğin ucu mızrak şeklinde daralmakta ve iki yandaki kefelere taşımaktadır. Mızrakla güneydeki kefe arasına bir makas yerleştirilmiştir. Boşluklar mavi çiçekler ile kırmızı gül ve lalelerle doldurulmuştur. Altıncı pano S kıvrımlı kırmızı-yeşil-mavi dal ve çiçeklerden oluşmuştur. Sekizinci panoya kırmızı ve yeşil yapraklı dalların oluşturduğu bir kompozisyon işlenmiştir.



Görsel 10: Batı Duvarı
Alt Seviyedeki Cami



Görsel 11: Batı Duvarı Üst Seviyedeki Kâbe

Batı duvarının üst kısmındaki güneyden kuzeye ilk panoda S kıvrımlı yeşil-kırmızı dal ve kırmızı çiçekli süsleme görülmektedir. İkinci pano yeşil selvi ağacı ve vazodan çıkan çiçek motifinden oluşturmaktadır. Üçüncü panoda Hz. Muhammed'in torunları Hz. Hasan ve Hz. Hüseyin'in adları yazılmıştır. Dördüncü pano revaklı avlusuyla Kâbe tasviridir. Kırmızı-mavi-yeşil kubbelerle örtülü sarı revakların çevrelediği avlunun ortasındaki Kâbe'nin etrafında yarım daire şeklinde yeşil hatim yer almaktadır. Hatim ile revaklar arası kırmızı şeritlerle altı bölüme ayrılmıştır. Kabe'nin etrafında yeşil kubbe veya külahla örtülü, kapıları bulunan dört mezhebi simgeleyen yapılar, su kuyusu ve minber yer almaktadır. Boşluklar kırmızı meyveli yeşil hurma ağaçları ile doldurulmuştur. Kuzey ve güneyde üç şerefeli ikişer, Kâbe'nin gerisinde iki şerefeli üç minare görülebilmektedir. Minareler sırayla yeşil ve kırmızı renklere boyanmıştır. Beşinci panoda Arapça sülüs harflerle dört halifeden Hz. Ali'nin adı yer almaktadır (bkz. Görsel 11). Altıncı panoda yeşil-kırmızı yapraklı bir dal motifi yer almaktadır. Yedinci panonun tamamı, sekizinci panonun ise yarısı boş bırakılmıştır. Sekizinci panoda S kıvrımlı kırmızı-mavi yapraklı dallarla çevrili yeşil selvi ağacı motifi görülmektedir. Dokuzuncu panoda beyaz çiçek ve yeşil yapraklar mavi vazoyu doldurmaktadır. Onuncu panoda S kıvrımlı dallar ve çiçekler görülmektedir.

3.3. Kuzey Duvarı: Duvarın alt seviyesinde kapı ile pencereler arasında iki, doğudaki pencerenin doğusunda ve batıdaki pencerenin batısında birer olmak üzere altı panoya yer verilmiştir. Üst seviyede ise kapının batısında beş, doğusunda yedi olmak üzere on iki pano bulunmaktadır.

Alt seviyede batıdan doğuya ilk pano çerçeve içine alınmamış ve duvarı yatay olarak ikiye bölen kuşaktaki süsleme tekrar edilmiştir. İkinci panoda kompozisyon, duvarda oluşan geniş çatlağın alçıyla kapatılmış olması sebebiyle görülememektedir. Üçüncü panoda kırmızı ibrikten çıkan narçiçekleri, güller ve laleler bulunmaktadır. Kapının doğusundaki dördüncü panoda vazodan çıkan çiçek motifleri işlenmiştir. Beşinci panoda kırmızı-yeşil yapraklı mavi yapraklı dalların oluşturduğu bir süsleme görülmektedir. Pencerenin doğusundaki altıncı panoda daire içine alınmış kırmızı-mavi-yeşil renkli çarkifelek, yine aynı renklere sahip on iki kollu bir yıldızla çevrelenmiştir (bkz. Görsel 12).



Görsel 12: Kuzey Duvarı

Üst seviyede batıdan doğuya ilk pano kırmızı-yeşil yapraklı S kıvrımlı mavi dal kompozisyonundan oluşmaktadır. İkinci panonun batı yarısı kırmızı-yeşil yapraklı düz bir dal motifiyle doldurulmuş, doğu yarısı da boş bırakılmıştır. Üç, sekiz ve on birinci pano vazodan çıkan çiçek motifiyle bezenmiştir. Dört, yedi ve on ikinci pano, ikinci panodaki süslemeleri tekrar etmektedir. Beşinci ve dokuzuncu panoda S kıvrımlı kırmızı-mavi-yeşil renkli dal ve çiçek motifi tekrar edilmektedir. Kapının doğusundaki altıncı panoda mavi bir ibriği kırmızı narçiçekleri, güller, laleler ve yeşil yapraklar doldurmaktadır. Onuncu panoda S kıvrımlı kırmızı-yeşil-mavi dallarla çevrili mavi bir selvi ağacı görülmektedir (bkz. Görsel 13).



Görsel 13: Kuzey Duvarı Üst Seviyedeki Süslemelerin Görünüşü

3.4. Doğu Duvarı: Duvarın alt seviyesinde yer alan yedi panodan dördü kuzey pencerenin kuzeyine, ikisi iki pencerenin arasına ve biri güney pencerenin güneyine yerleştirilmiştir. Kuşağın üst seviyesinde yer alan on bir panodan, altısı pencerenin kuzeyine beşi güneyine yerleştirilmiştir.

Alt seviyede kuzeyden güneye ilk pano S kıvrımlı kırmızı-yeşil-mavi renkli dal ve çiçeklerden oluşmaktadır. İkinci pano ise batı duvarındaki cami motifli birinci panoyu tekrar etmektedir. İki cami motifi aynı özelliklere sahip olup aradaki tek fark kubbenin üzerinden ve iki yanından yükselen çiçek motiflerinin daha yoğun işlenmesindedir. Üçüncü ve beşinci panoda vazodan çıkan sarı çiçek, kırmızı gül ve lale demetleri yer almaktadır. Dördüncü panoda yeşil selvi ağacı motifi bulunmaktadır. Dördüncü pano duvarı yatay olarak ikiye ayıran kuşakla pencereden ayrılmıştır. Beşinci panoda yine vazodan çıkan çiçek motifleri işlenmiş ve üç karanfille bitirilmiştir. Altıncı panodaki cami motifi iki minareli olması dışında diğer cami motiflerini tekrar etmektedir. İstanbul'daki selâtin camilerini sembolize eden cami motifinin yanına panoyla ayrılmamış vazodan çıkan çiçek motifi yerleştirilmiştir. Yedinci panoda altı kollu çiçek motifleri iç çerçevede iç içe geçmiş altıgenleri oluştururken, dış çerçevede de iç içe geçmiş daireler meydana getirmektedir (bkz. Görsel 14).



Görsel 14: Doğu Duvarı Alt Seviyedeki Süslemelerin Görünüşü

Üst seviyede kuzeyden güneye ilk panoda S kıvrımlı renkli dal ve aralarda çiçek kompozisyonu görülmektedir. İkinci ve beşinci panolarda vazodan çıkan çiçek motifine yer verilmiştir. Üçüncü panoda yeşil bir selvi ağacı motifi yer almaktadır. Dördüncü pano boş bırakılmıştır. Altıncı pano pencereyi de içine almakta ve pencerenin kuzeyinde S kıvrımlı kırmızı-mavi-yeşil renkli dal motifinden oluşmaktadır. Yedi, dokuz ve on birinci panoda Hz. Ebubekir, Hz. Ömer ve Hz. Osman isimleri işlenmiştir. Sekizinci panoda cami tasviri tekrar edilmiştir. Caminin güneyinde üç şerefeli uç, kuzeyinde iki şerefeli iki minaresi bulunmaktadır. Onuncu panoda kırmızı-yeşil yapraklı düz dal motifli kompozisyon yer almaktadır.

3.5. Güney Duvarı: Süslemeler, duvarın alt kısmında beş, üst kısmında yedi pano içine yerleştirilmiştir.

Alt seviyede doğudan batıya ilk panoda daire içinde on iki yapraklı çiçek motifi bulunmaktadır. Çiçeğin yaprakları kırmızı-yeşil-mavi yaprakların kesişme noktaları beyaza boyanarak katmerli bir çiçek görüntüsü oluşturulmuştur. İkinci panoda Arapça sayıları olan bir çalar saat motifi görülmektedir. Saatin üzerindeki yapraklar "Maşallah" yazılı bir madalyonu taşımaktadır. Üçüncü panoda kaide ve başlığı mavi, sarı bir kürsü motifi yer almaktadır. Motifi saran yapraklar içinde "Kelime-i Tevhid" yazılı bir madalyonu taşımaktadır. Minberin batısındaki dördüncü panoda S kıvrımlı dallar ve çiçeklerden oluşan süsleme yer almaktadır. Beşinci panoda iki yandan dallarla çevrili selvi ağacı motifi görülmektedir.

Güney duvarının eksenindeki mihrab, iki yandan kare birer sütunçeyle sınırlandırılmıştır. Sütun başlıklarından batıdakinin üzerinde iki lale arasına madalyon içinde "Allah" ve "Muhammed" yazıları okunmaktadır. Sütun başlıklarının arasında Ali İmran Suresi'nden bir ayet kitabesi yer almaktadır. (*Kur'an-ı Kerim*, Âli İmran Suresi, 37.) Sütunların üzerinde batı alt köşeden başlayarak sütun başlıklarının arasındaki yazının altından devam eden ve doğu alt köşeye kadar Bakara Suresi'nden bir ayet kitabesi işlenmiştir (*Kur'an-ı Kerim*, Bakara Suresi, 255.) Ayetin, mihrabın eksenine denk gelen noktasına kırmızı bir daire içerisine beyaz bir yıldız yerleştirilmiştir. Mihrabtaki yazıların tamamı güney duvarını yatay olarak ikiye bölen kuşakla çevrelenmiştir.

Yarım yuvarlak mihrab nişi dört sıra mukarnas dizisinden sonra yuvarlak kemerli bir kavsara ile örtülmüştür (bkz. Görsel 15). Mihrab nişinin içerisinde kırmızı renkli S kıvrımlı

rımlı yaprakların sınırlandırdığı yeşil perde motifinin arasından sarkan ip, bir kandili taşımaktadır. Kandilin iki yanında yeşil selvi ağacı vardır. Perde kompozisyonunun üstünde ilki tam, ikincisi yarım dairelerin kesişme noktalarının kırmızı-sarı-mavi-yeşil renklere boyanmasından oluşan iki süsleme kuşağı yer almaktadır. Kuşakların üzerinde dört sıra mukarnas dizisi bulunmaktadır. Birinci, ikinci ve dördüncü mukarnas dizilerinin boşluklarına yeşil yapraklı kırmızı birer çiçek motifi yerleştirilmiştir. Birinci ve ikinci mukarnas dizisi S kıvrımı yaparak ilerleyen rumili kırmızı çiçek motifleriyle ayrılmıştır. İkinci ve üçüncü mukarnas dizisi yeşil yapraklarla birbirinden ayrılmıştır. Bu yapraklar üçüncü mukarnas dizisinin boşluklarında da devam ettirilmiştir. Üçüncü ve dördüncü mukarnas dizilerinin arası sarı renge boyanmıştır. Mihrab nişinin üzerini örten kavsara ışınlar şeklinde on iki dilime ayrılmıştır. Her dilimin bitişi kırmızı boyalı çeyrek dairelerle bitirilerek kavsaraya istirdye kabuğu görüntüsü verilmiştir. Kemer köşelikleri madalyon içerisinde aynalı "Muhammed" yazısıyla doldurulmuştur.

Üst seviyede, birinci panoda köşeleri gül demetleriyle doldurulmuş "Muhammed", üçüncü panoda "Allah" yazısı okunmaktadır. İkinci panoda pencerenin üst kısmı gül demetleriyle doldurulmuş, yanına da bir selvi ağacı yapılmıştır. Minberin köşk kısmındaki duvarda kırmızı-yeşil yaprakların oluşturduğu çelenk motifli dördüncü pano görülmektedir. Beşinci panoda S kıvrımlı dallar ve çiçeklerden oluşan süsleme bulunmaktadır. Altıncı panoda pencerenin üst kısmı gül demetleriyle doldurulmuştur. Yedinci panoda kırmızı-yeşil yapraklı düz bir dal motifi görülmektedir.



Görsel 15: Mihrap ve Minber

4. Değerlendirme ve Karşılaştırma

Ahşap destekli ve tavanlı camiler, hem kolay temin edilen malzemelerden yapılması hem maliyetinin düşük olması açısından küçük yerleşim birimlerinde daha çok tercih edilmişlerdir (Kuran, 1972, s.179; Aslanapa, s.63-69). Bu camilerden mihra-

ba dik üç sahnalı, kare planlı Kayran Köyü Camii ahşap direkli, ahşap tavanlı olması yanında yapıldığı dönemin kalem işi süslemelerini yansımasıyla da dikkat çekicidir.

Kayran Camii, kalem işi süslemelerle bezenmiş ahşap direkli cami ekolünü Aydın'da devam ettiren güzel örneklerden biridir. Kayran Köyü Camii, mihraba dik üç sahnalı düzenlemesiyle, Türk mimarisinde ahşap direkli camiler içerisinde en çok tercih edilen gruba girmektedir. Yakın çevreden Denizli'de çok sayıda örneği görülen ahşap direkli kalem işi süslemeli camilere Baklan Boğaziçi Köyü Eski Camii (1774-1775) (Çakmak, 1991, s.28; 1995, 529; Beykal, 1996, s.21; 1997, s.73; Yurtsal, 2009, s.87; Pektaş, 2011, s.188), Çal Kocaköy (Şalvan) Köyü Camii (1800-1801) (Çakmak, 1991, s.55; 2007, s.808; Pektaş, 2007a, s.781; 2011, s.197; Hatipoğlu, 2007, s.107-109), Acıpayam Yazır Kasabası Çarşısı Camii (1802-1803) (Ank, 1976, s.42-46; Renda, 1977, s.152; Çakmak, 1991, s.61-71; Beykal, 1996, s.37-47; Pektaş, 2007b, s.422; 2011, s.203; Hatipoğlu, 2007, s.109-112), Çivril Bayat Köyü Camii (1870'ler) (Cirtil, 2007, s.115), Akköy Belenardıç (Torapan) Köyü Camii (1884-1885) (Çakmak, 1991, s.84-94; 1994, s.19; Pektaş, 2011, s.211; Yurtsal, 2009, s.116), Baklan Tekke Camii (XVIII. yy. sonu-XIX. yy. içi) (Çakmak, 1991, s.99-102), Çivril Bulgurlar Köyü Camii (XVIII. yy. III. çeyreği-XIX. yy. sonları) (Pektaş ve Altındirek, 2012, s.321) örnek verilebilir. Plan açısından Çivril Savran Köyü Camii (1798-1799) (Çakmak, 1991, s.46-55; Beykal, 1996, s.30-37; Pektaş, 2008, s.243; 2011, s.192), Bozkurt Baklan Kuyucak Köyü Camii (1814-1815) (Çakmak, 1991, s.72-77) ve Kale Künar Camii (1834-1835) (Pektaş ve Aktuğ, 2013, s.95) ile benzerlik göstermektedir. Sahnılar, Künar Camii'nde iki, Savran Köyü Camii'nde altı, Baklan Kuyucak Köyü Camii'nde sekiz destek ve duvar payelerine de oturtulmuştur. Kayran Camii'nde üst örtüde taşıyıcı işlevi olmayan dekoratif amaçlı yapılmış kemerlere yer verilmemiş, örtü ahşap direklere dayandırılmıştır. Sahnın sayısı yapının boyutlarına göre değişmekle birlikte, Beylikler ve Osmanlı döneminde; Niğde Sungur Bey Camii (1335) (Akmaydalı, 1895, s.151), Konya Beyşehir Bayındır Köyü Camii (1365) (Erdemir, 1985, 197), Doğanhisar Ulu Camii (1548) (Erdemir, 2002, s.383), Kırıkkale-Balı Şeyh Yukarı Camii (XVI. yy) (Erken, 1983, s.511), Çavdır Dengere Köyü Camii (XVI-XVII. yy.) (Erken, 1977, s.404-404), Kemaliye Eğin Apçağa Köyü Camii (1627), Bayındır Eski Furunlu Köyü Hacı İbrahim Camii (1672-1673) (Çakmak, 1996, 12), Aslanoba Köyü Camii (1813-1814) (Pektaş, 2006, s.77-102), Afyon Sandıklı Hamamönü Camii (XIX. yy. ortaları) (Erken, 1983, 175) vb. birçok camide mihraba dik sahnalı plan tipiyle karşılaşmak mümkündür.

Kayran Köyü Camii süslemeleri, ahşap ve kalem işi olmak üzere ikiye ayrılmaktadır. Geometrik bezemeye dayalı oldukça basit ahşap süslemeler giriş kapısı, minber ve tavan göbeğinde toplanmıştır. Ahşap süslemelerde dörtgen, üçgen, dikdörtgenlerden oluşan geometrik şekiller yanında çarkıfelek ve bitkisel motif olarak da yıldız çiçeğine yer verildiği görülmektedir.

Camiye asıl özellik kazandıran kalem işi süslemeler; harim mekânının duvarları ile son cemaat yeri duvar ve kemerlerinde yoğunlaşmaktadır. Kayran Köyü Camii'nde görülen kalem işi süslemeler bitkisel, geometrik, yazı, mimari ve sembolik tasvirler

olarak karşımıza çıkmaktadır. Bitkisel süslemelerde vazodan çıkan çiçek motifleri, selvi ağaçları ve gül demetleri ağırlıklıdır (Aksel, 1967, s.91-97). Geometrik süslemelerde altıgen temelli iç içe geçmiş daireler, beş, altı ve on iki kollu yıldız motifleri esas alınmıştır. Genellikle kuşaklarda dua ve ayetlere, madalyon içlerinde Allah, Hz. Muhammed, Hasan, Hüseyin ve dört halife isimleri ile yedi uyurların isimlerine yer verilmiştir. Duvarlarda Kâbe ve cami gibi mimari tasvirlere de yer verilmiştir. Farklı perspektif denemeleri gösteren Kâbe tasvirine Acıpayam Yassihöyük Eski Camii'nde (1942'de süslemeler yenilenmiş) (Pektaş, 2007a, 429), Baklan Boğaziçi Camii ve Künar Köyü Camii'nde, Mekke tasvirlerine Koçarlı Cihanoğlu Camii ve Soma Hızır Bey Camii'nde güney duvarda yer verilmiştir. Kalem işi süslemeli camilerde genellikle güney duvarında yer alan Kâbe tasviri, batı duvarının üst sırasına yerleştirilmiştir. Kâbe tasvirinin Akköy Yukarı Camii'nde de doğu duvarına yerleştirildiği görülmektedir (Yurtsal, 2009, 125). Cami tasvirleri; Çal Belevi Eski Camii (XIX. yüzyıl başları) (Pektaş, 2007b, s.789-790), Yozgat Çapanoğlu Camii (1777-1779) (Arık, 1976, s.27-29; Renda, 1977, s.134-136), Kıracağı Çifte Hanlar Camii (1864-1865) (Kuyulu, 1990, s.112) Soma Damgacı Camii (18. Yüzyılın ikinci yarısı) (Kuyulu, 1988, 71) vb. birçok cami yanında dönemin bir özelliği olarak Tokat Madımağın Celal Evi (19. yy. ortaları) (Akın ve Hanoğlu, 2015, s.376-383) ve Çal Ortaköy (Saray Evi) Sait Mehmet Ağa Konağı (1787-1788) (Beykal Orhun, 2007, 235; Pektaş, 2011, 225) vb. sivil mimari yapılarda da yoğun olarak kullanıldığı anlaşılmaktadır.

Bu tasvirlerin yanı sıra cennet, cehennem, mizan terazisi, makas, sancak, mızrak, tesbih, Mevlevi sikkesi, nefir, teber, keşkül, tüfek ve barutlu silah, perde, kandil, saat, kürsü gibi sembolik tasvirlere de yer verildiği görülmektedir. Süslemelerde sarı, mavi, yeşil, kırmızı, beyaz ve siyah renkler kullanılmıştır. Camideki iki boyutlu ve perspektiften uzak süslemeler minyatür sanatının özelliklerini yansıtmaktadır.

Bu caminin süslemeleri en çok Künar Köyü Camii (1842-1843), Akköy Belenardıç (Torapan) Köyü Camii (1884-1885) ve Baklan Boğaziçi Köyü Eski Camii (süslemelere 1188/1774-1293/1876 olmak üzere iki ayrı tarih verilmektedir) geç dönem süslemeleriyle yakın bir benzerlik içerisindedir. Aydın ve çevresinde kalem işi süslemeli camilere Hacı Ali Ağa Camii (1591), Koçarlı Cincin Cihanoğlu Camii (1785) ve Koçarlı Cihanoğlu Camii (1834\35)'ni örnek verebiliriz (Yurtsal, 2009, s.73-83). Bunun dışında Muğla Şeyh Camii (1565), Manisa Soma Hızır Bey Camii (1791-1792), Yozgat Başçavuşoğlu Camii (1800-1801) (Arık, 1973, 26; Hatipoğlu, 2007, 103), Manisa Kula Carullah bin Süleyman Camii (1547-1548- tasvirler 1808-1809) (Bozer, 1987, 21), İzmir Ödemiş Lübbey Köyü Camii (19. yy. ilk çeyreği) (Başaranbilek, 2015, 35), Trabzon Şalpazarı Doğancı ve Çaykara Kabataş Köyü Camii (1872) (Yavuz, 2009, 310-311), İzmir Bademli Kılıczade Mehmet Ağa Camii (1874-1875) (Kuyulu, 1994, 156) benzer süslemeleri yansıtan kalem işi süslemeli camiler arasında yer almaktadır.

Kayran Köyü Camii; süslemeleri iki ayrı tabaka şeklindedir. Halktan edinilen bilgilere göre; orijinal süslemelerin üzerinden 1982-85 yılları arasında Kayranlı boya ustası Eyüp Günay tarafından yağlı boyayla aynen geçilmiştir. Üstteki tabakanın

alt tabakanın üzerinden kalıp çıkarılarak tekrar edildiği anlaşılmaktadır. Ancak çıkarılan kalıpların bazı yerlerde aynen tekrar edilmesi örneğin üç camii motifinin de tamamen aynı olması veya vazodan çıkan çiçek motiflerinin çok ufak farklar içermesi aynı kalıbın birkaç kez kullanıldığını göstermektedir. Ayrıca boyaların kalktığı yerlerden alt tabakadaki süslemeler görülebilmekte ve cehennem tasviri gibi bazı panoların unutulduğu veya boş bırakıldığı da gözden kaçmamaktadır.

Son olarak; Anadolu'da Selçuklu döneminden başlayarak Osmanlı devletin son dönemlerine kadar devam eden ahşap direkli ve ahşap tavanlı camii geleneğini sürdüren Kayran Camii, Batılılaşma dönemi kalem işi süslemelerini de yansıtmayla ayrı bir öneme sahiptir. 19. yüzyılda Aydın ve çevresindeki ahşap destekli ve nakışlı camilerin temsilcisi durumundadır. Yıkılma tehlikesiyle karşı karşıya olan terk edilmiş durumdaki caminin eski güzelliğine kavuşturulması ve orijinal süslemelerin bir an önce ortaya çıkarılması gerekmektedir.

5. Kaynakça

Akın, E. S. ve Hanoğlu C. (2015). Tokat'ta Bir Konut: Madımağın Celal'in Evi. A. Açık, S. Başol, A. O. Solmaz, M. Haniç (Ed.). *Tokat Tarihi ve Kültürü Sempozyumu: 25-26 Eylül 2014 – Tokat: Bildiriler II* (s.363-384). Ankara:Tokat Valiliği Özel İdaresi.

Akmaydalı, H. (1985). Niğde Sungur Bey Camii. *Vakıflar Dergisi, XIX, 147-178*.

Aksel, M. (1967). *Türklerde Dini Resimler*, İstanbul: Kapı.

Arık, R. (1973). *Batılılaşma Dönemi Türk Mimarisi Örneklerinden Anadolu'da Üç Ahşap Camii*. Ankara: Ankara Üniversitesi.

Arık, R. (1976). *Batılılaşma Dönemi Anadolu Tasvir Sanatı*. Ankara: T. İş Bankası.

Aslanapa, O. (2007). *Anadolu'da İlk Türk Mimarisi Başlangıç ve Gelişimi*. Ankara: Atatürk Kültür Merkezi.

Başaranbilek, E. (2015). *Lübbey Camii ve Kışlağı*. İstanbul: Mas.

Beykal, F. (1996). *Denizli İlinde 19. Yüzyılda Yapılan Duvar Resimli Yapılar*. Yüksek Lisans Tezi, Pamukkale Üniversitesi, Denizli.

Beykal F. (1997). Baklan Boğaziçi Eski Camii. *Pamukkale Üniversitesi Eğitim Fakültesi Dergisi, 2, 73-90*.

Beykal Orhun, F. (2007). Kaybolan Bir Kültür Değerimiz Çal Ortaköy "Saray Evi" Duvar Resmi Süslemeleri. A. Özçelik, Y. Ertaş, Y. Kılıç, Y. Avcı, S. İnan, S. Parlaz (Ed.). *Uluslararası Denizli ve Çevresi Tarih ve Kültür Sempozyumu: 6-7-8 Eylül 2006, Denizli: Bildiriler II* (s.232-236). Denizli: PA.Ü.FEF.Tarih Bölümü Yayınları.

Bozer R. (1987). Kula – Emre Köyü'nde Resimli Bir Camii. *Türkiyemiz, 53, 15-22*.

- Cirtil, S. (2007). Çivril Bayat Köyü Camii. M. Denктаş, O. Eravşar (Ed.). *Sanat Tarihi Araştırmaları Prof. Dr. Haşım Karpuz'a Armağan* (s.115-124). Konya: Kömen.
- Çakmak, Ş. (1991). *Denizli İli'ndeki Türk Anıtları (Camiler)*. Yüksek Lisans Tezi, Ege Üniversitesi, İzmir.
- Çakmak Ş. (1994). Belenardıç (Torapan) Köyü Camii (GüneyDenizli). *Sanat Tarihi Dergisi, VII, 19-26*.
- Çakmak, Ş. (1995). Boğaziçi Kasabası Eski Camii (Baklan/Denizli). *Dokuzuncu Milletlerarası Türk Sanatları Kongresi: 23-27 Eylül 1991- İstanbul: Bildiriler I* (s.529-540). Ankara: Kültür Bakanlığı.
- Çakmak, Ş. (1996). Eski Furunlu Köyü Hacı İbrahim Camii (Bayındır/İzmir). *Sanat Tarihi Dergisi, VIII, 11-20*.
- Çakmak, Ş. (2007). Çal-Kocaköy (Şalvan Köyü) Camii. B. Topuz, R. Urhan, M. A. Gülel (Ed.). *21. Yüzyıla Girerken Geçmişten Günümüze Çal Yöresi Baklan, Çal, Bekilli, Çal Sempozyumu: 01-03 Eylül 2006, Denizli: Bildiriler* (s.808-816). Denizli: Çal Yöresi Yardımlaşma ve Dayanışma Derneği.
- Erdemir, Y. (1985). Konya-Beyşehir Bayındır Köyü Cami. *Vakıflar Dergisi, XIX, 193-206*.
- Erdemir, Y. (2002). Nakışlı Ahşap Camilerimizin Klasik Dönemdeki Zengin Bir Temsilcisi: Doğanhisar Ulu Camii. M. Denктаş, Y. Özbek, A. Sağıroğlu Arslan (Ed.). *VI. Ortaçağ ve Türk Dönemi Kazı Sonuçları ve Sanat Tarihi Sempozyumu: 8-10 Nisan 2002, Kayseri: Bildiriler* (s.381-396), Kayseri: Erciyes Üniversitesi.
- Erken, S. (1977). *Türkiye'de Vakıf Abideler ve Eski Eserler II*. Ankara: Vakıflar Genel Müdürlüğü.
- Erken, S. (1983). *Türkiye'de Vakıf Abideler ve Eski Eserler I* (İlaveli İkinci Baskı). Ankara: Vakıflar Genel Müdürlüğü.
- Renda, G. (1977). *Batılılaşma Döneminde Türk Resim Sanatı 1700-1850*. Ankara: Hacettepe Üniversitesi.
- Hatipoğlu, O. (2007). *XIX. Yüzyıl Osmanlı Camilerinde Kalem İş Tezyînâtı*. Doktora Tezi, Atatürk Üniversitesi, Erzurum.
- Kuran A. (1972). Anadolu'da Ahşap Sütunlu Selçuklu Mimarisi. *Malazgirt Armağanı* (s.179-186). Ankara: TTK.
- Kur'an-ı Kerim. (t.y.).

Kuyulu, İ. (1988). Geç Dönem Anadolu Tasvir Sanatında Yeni Bir Örnek: Soma -Damgacı Camii. *Arkeoloji-Sanat Tarihi Dergisi*, IV, 67-78.

Kuyulu, İ. (1990). Kırağaç Çifte Hanlar Camii. *Arkeoloji-Sanat Tarihi Dergisi*, V, 103-115.

Kuyulu İ. (1994). Bademli Kılıczade Mehmet Ağa Camii (Ödemiş/İzmir). *Vakıflar Dergisi*, XXIV, 147-158.

Pektaş, K. (2006). *Kemaliye (Eğir)'de Türk Mimarisi*. Ankara: TŞOF Plaka.

Pektaş, K. (2007a). "Acıpayam ve Çevresindeki Türk Dönemi Eserlerinden Bir Kesit", T. Tok (Ed.) *I. Acıpayam Sempozyumu: 1-3 Aralık 2003, Acıpayam-Denizli: Bildiriler* (s. 422-453). Denizli: Pamukkale Üniversitesi- Acıpayam Kaymakamlığı.

Pektaş, K. (2007b). Çal ve Çevresindeki Türk Dönemi Eserleri Üzerine Bir Araştırma. B. Topuz, R. Urhan, M. A. Gülel (Ed.). *21. Yüzyıla Girerken Geçmişten Günümüze Çal Yöresi Baklan, Çal, Bekilli, Çal Sempozyumu: 01-03 Eylül 2006, Denizli: Bildiriler* (s.808-816). Denizli: Çal Yöresi Yardımlaşma ve Dayanışma Derneği.

Pektaş, K. (2008). Denizli-Çivril-Savran Köyü'ndeki Tarihi Eserler ve Çorbacızâde Ailesi Hakkında Notlar. A. Boran, O. Aytekin, M. Top (Ed.). *Uluçam Armağanı* (s.241-256). Van: Van Çevre ve Kültür Derneği.

Pektaş, K. (2011). Denizli ve Çevresindeki Türk Dönemi Eserleri. F. Özdem (Haz.). A Konyalı, T Kutlu (Foto.) *Denizli Tanrıların Kutsadığı Vadi* (s.167-233). İstanbul: YKY.

Pektaş, K. ve Altındirek, H. G., (2012). Çivril-Bulgurlar Köyü Camii Üzerine. B. Söğüt (Ed.). *Eumeneia Şeyhlü – Işıklı* (s.321-329). İstanbul: Ege Yayınları.

Pektaş, K. ve Aktuğ, E. C., (2013). Kale'de Osmanlı Dönemi Camilerine İki Örnek: Esenkaya ve Künar Köyü Camileri. T. Tok, Ö. K. Aydemir (Ed.). *Kaledavaz Sempozyumu: 2-3 Nisan 2012- Kale- Denizli: Bildiriler* (s.87-98). Denizli: Pamukkale Üniversitesi- Kale Belediyesi.

Salaten Tüncina Duası. (t.y.). Erişim: 02 Şubat 2017, <https://sorularlaislamiyet.com/salaten-tuncina-duasi>

Yavuz Mehmet, (2009). Doğu Karadeniz Köy Camilerinde Bezeme Anlayışı. *Uluslararası Sosyal Araştırmalar Dergisi*, 2, 306-322.

Yurtsal, Tuğçe, (2009). *Aydın ve Denizli Camilerinde Duvar Resimleri*. Yüksek Lisans Tezi, Gazi Üniversitesi, Ankara.

6. Görseller

Görsel 1: Kayran Camii, Planı ²

Görsel 2: Güneydoğudan Genel Görünüş

Görsel 3: Avlu Duvarındaki Mezar Taşı

Görsel 4: Son Cemaat Yeri Alt Seviye Görünüşü

Görsel 5: Harim Mekânı Alt Seviyedeki Süslemelerin Görünüşü

Görsel 6: Son Cemaat Yeri Üst Seviye

Görsel 7: Son Cemaat Yeri Üst Seviyedeki Süsleme Detayı

Görsel 8: Batı Duvarı Alt Seviyedeki Süslemelerin Görünüşü

Görsel 9: Batı, Güney ve Doğu Duvarı Üst Seviyedeki Süslemelerin Görünüşü

Görsel 10: Batı Duvarı Alt Seviyedeki Cami

Görsel 11: Batı Duvarı Üst Seviyedeki Kâbe

Görsel 12: Kuzey Duvarı

Görsel 13: Kuzey Duvarı Üst Seviyedeki Süslemelerin Görünüşü

Görsel 14: Doğu Duvarı Alt Seviyedeki Süslemelerin Görünüşü

Görsel 15: Mihrap ve Minberi

² Makalenin çizimlerini yapan Sanat Tarihçisi Davut Oğuz ve arazi çalışmaları için Yıldray Aktuğ'a çok teşekkür ederiz.