

-ARAŞTIRMA MAKALESİ-

EĞİTİM HARCAMALARI İLE CİNSİYETE GÖRE GENÇ İŞSİZLİK İLİŞKİSİ: TÜRKİYE ÖRNEĞİ

Mehtap ÖKSÜZ¹

Öz

Eğitim bireylere yönelik olmasına rağmen toplumu etkileyen bir olgudur. Eğitimli bireyler eğitimli toplumlara; eğitimli toplumlar ise gelişim ve değişimi getirir. Bu bağlamda eğitimin toplumsal ve ekonomik birçok etkiye sahip olduğu söylenebilir. Çünkü eğitim günümüzde teknolojik ilerleme ve gelişimin yapı taşı oluşturmaktadır. Öte yandan eğitim bireylerin bilgi birikimini artırarak ve becerilerini geliştirmesini sağlayarak beşerî sermayeye etki etmekte ve istihdamları üzerinde etkili olmaktadır. Yani eğitim beşerî sermayeye etki ederek bireylerin istihdam edilmelerini artırabilmekte veya işsiz kalma olasılıklarını azaltabilmektedir. Eğitimin bu etkisinin cinsiyete göre farklılık gösterip göstermediği ise güncel bir araştırma konusudur. Bu bağlamda çalışmanın amacı eğitim harcamaları ve genç kadın/erkek işsizliği arasındaki nedensellik ilişkisinin araştırılmasıdır. Çalışmada Türkiye’de 1988-2020 dönemi kamu eğitim harcamaları ve genç kadın/erkek işsizlik verileri Fourier Granger nedensellik testiyle analiz edilmiştir. Çalışmanın sonucuna göre eğitim harcamalarından genç kadın işsizliğine doğru bir nedensellik ilişkisi bulunduğu ulaşılmıştır. Genç kadın işsizliğinden eğitim harcamalarına; eğitim harcamalarından genç erkek işsizliğine, genç erkek işsizliğinden eğitim harcamalarına doğru ise nedensellik ilişkisi bulunmadığı tespit edilmiştir.

Anahtar Kelimeler: Eğitim harcamaları, Genç işsizlik, Türkiye

JEL Kodları: C22, I22, J21.

Başvuru: 12.02.2023 **Kabul:** 05.04.2023

¹ Dr., Bağımsız Araştırmacı, mehtapoksuz91@gmail.com, Çanakkale, Türkiye, ORCID No: 0000-0001-5862-5079

THE RELATIONSHIP BETWEEN EDUCATION EXPENDITURES AND YOUTH UNEMPLOYMENT BY GENDER: THE CASE OF TURKEY²

Abstract

Although education is aimed at individuals, it is a phenomenon that affects society. Educated individuals, educated societies; educated societies bring development and change. In this context, it can be said that education has many social and economic effects. Because education constitutes the building block of technological progress and development today. On the other hand, education affects the human capital by increasing the knowledge of individuals and enabling them to develop their skills and is effective on their employment. In other words, education can increase the employment of individuals or reduce the probability of being unemployed by affecting human capital. Whether this effect of education differs according to gender is a current research topic. In this context, the aim of the study is to investigate the causal relationship between education expenditures and unemployment of young women/men. In the study, public education expenditures and youth unemployment data for women/men for the period 1988-2020 in Turkey were analyzed using the Fourier Granger causality test. According to the results of the study, it was found that there is a causal relationship from education expenditures to unemployment of young women. It has been found that there is no causal relationship from unemployment of young women to education expenditures, from education expenditures to young men's unemployment and from young men's unemployment to education expenditures.

Keywords: Education expenditures, Youth unemployment, Turkey.

JEL Codes: C22, I22, J21.

“Bu çalışma Araştırma ve Yayın Etiğine uygun olarak hazırlanmıştır.”

1. GİRİŞ

Eğitim, bilgi üretimi ve teknolojik gelişmeyi artırarak ulusal ekonominin büyümesinde lokomotif görevi görmektedir. Öte yandan beşerî sermayenin gelişimine katkı sağlayan eğitim, bireylerin istihdam edilme ihtimalini artırmakta, istihdamdaki bireylerin işsiz kalma ihtimalini azaltmakta ve işsiz kalan gün sayısının azalmasına sebep olmaktadır. Özetle bireylerin işgücüne kazandırılmasında ve işgücünde yer alan bireylerin işsiz kalmamasında eğitimin kazanımları etkili olmaktadır.

Eğitimin işgücüne yönelik sağladığı faydaların istihdamı artırdığı ve işsizliğin azalmasında etkili olduğu söylenebilir. Bu kapsamda eğitim ve genç kadın/erkek işsizliği arasındaki nedensellik ilişkisini araştırmak bu çalışmanın amacını oluşturmaktadır. Çalışmada eğitimin göstergesi olarak kamu eğitim harcamaları esas alınmıştır.

² The Extended English Summary is located the end of the Article

Çalışmada öncelikle teorik çerçeveyi oluşturmaya yönelik olarak eğitim ve istihdam ilişkisine değinilmektedir. Daha sonra Türkiye’de eğitim harcamaları ve genç işsizliğin seyrine ve literatür taramasına yer verilmektedir. Son olarak ise Türkiye’de eğitim harcamaları ve genç kadın/erkek işsizliği arasındaki nedensellik ilişkisine yönelik analiz ve bulgular ortaya konulmaktadır.

1.1. Eğitim ve İstihdam İlişkisi

18. yüzyılda sanayi devrimi ile hayatımıza iktisadi büyüme olgusu girmiştir. Bu dönem sonrasında bilgi toplumunun oluşması ve iktisadi büyümenin sürdürülebilirliğinin sağlanmasında beşerî sermayenin öneminin belirginleştiği görülmüştür (Aksu, 2016: 72-73). Beşerî sermaye işgücü tarafından içerilen bilgi ve beceriler toplamı olarak ifade edilebilir (Kibritçioğlu, 1998: 207). Beşerî sermaye fiziki sermayeden farklı olarak, yararlı bilgi ve beceri edinildiği sürece daha hızlı geliştirilebilir. Beşerî sermayedeki bu büyüme üretkenliği artırarak ulusal çıktılarda artışa neden olmaktadır (Schultz, 1961: 1-3). Beşerî sermayenin gelişimi ise toplumun bilgi toplumuna evrilmesiyle gerçekleşebilmektedir. Bilgi toplumunun oluşması ise eğitim, teknolojik gelişim ve bilgi üretimi ile mümkündür (Ortaç, 2003: 24).

Eğitim, üretkenliğin artmasında etkili olan bilgi ve becerilerin kazanılmasında önem arz eder. Eğitimin faydalarından bireyin yanı sıra toplum da yararlandığı için eğitim bir kamusal mal olarak kabul edilir (Hall, 2000: 1). Kamusal malların temelinde iki temel özellik bulunmaktadır. Bunlar; rekabet etmeme ve dışlanamamadır. Bu iki özelliği de taşıyan mallara tam kamusal mallar denilirken, yalnızca birisini taşıyanlar ise yarı kamusal mallar olarak isimlendirilmektedir (Arslan, 2018: 22-23). Bu çerçevede, eğitim hizmeti bir yarı kamusal mal olarak görülmektedir. Çünkü, eğitim hizmetlerinin tüketiminde rekabet bulunmamakta ancak, bu hizmetlerin faydası kişiler arasında bölünebildiğinden ve kısmen de olsa fiyatlandırılabilir olduğundan tüketimden dışlamak mümkün olmaktadır (İpek, 2017: 42). Yarı kamusal mal olan eğitim, emeğin verimliliğini artırma yoluyla üretimin artmasında, potansiyel yeteneklerin keşfedilmesi ve geliştirilmesinde, insanların iş fırsatlarındaki değişimlere uyum sağlama yeteneğinin gelişmesinde, öğretim elemanları yetiştirerek bilginin kuşaktan kuşağa aktarılmasında ve halkın yüksek bilgi ve beceri kazanarak ekonomik büyümenin sağlanmasında önemli işlevler yerine getirmektedir (Öztürk, 2005: 30-31).

Eğitim, beşerî sermayeye etki ederek ekonomik büyüme ve kalkınmayı sağlamasının yanı sıra istihdam üzerinde de etkili olmaktadır. Teknolojik gelişmeler vasıtasıyla gelişmiş ülkelerde bilgi ve hizmet sektörünün genişleme göstermesi, istihdamda da yapısal değişikliklerin yaşanmasını zorunlu kılmıştır. Bu noktada gelişmekte olan ülkelerin teknolojik gelişmeleri takip edebilmesi için altyapı ve nitelikli işgücüne sahip olması ancak işgücüne bilgi ve beceri kazandıran eğitim ile mümkün olabilmektedir (İçli, 2001: 67-68).

Eğitim farklılıklarının, işsiz kalma ihtimali veya işsiz kalma süresi üzerinde etkili olduğuna dair genel bir kanı bulunmaktadır. Mincer (1991) çalışmasında yüksek eğitime sahip bireylerin işsiz kalma ihtimalinin daha düşük ve işsizlik sürelerini daha

kısa olduğu sonucuna ulaşmıştır. Mincer, bunun nedenini ise yüksek eğitilmiş işgücünün çalıştığı firmaya bağlılığının ve aynı şekilde firmanın da onlara bağlılığının yüksek olmasına bağlamıştır (Mincer, 1991: 22-23). Farber (2004) yüksek eğitim seviyesine sahip bireylerin işlerini kaybetmeleri durumunda yeniden istihdam edilme olasılıklarının daha yüksek olduğu bulgusuna ulaşmıştır. Aynı şekilde Mincer (1991: 5)'de 12 yıldan daha az sürede eğitim alanlarla, daha uzun süre eğitim alanların işsizlik oranları arasında önemli farklılıklar olduğunu; Riddel ve Song (2011) ise orta öğretimden sonra ek eğitimin işsizliği azalttığını ortaya koymuşlardır. Eğitimin işgücü üzerindeki bir diğer olumlu etkisi ise işgücünün, değişime ve ekonomik şoklara uyum yeteneğini artırmasıdır. Schultz (1975) tarım sektörünü incelediği çalışmasında eğitilmiş işgücünün şoklar karşısında bile verimli kararlar alabildiği ve değişime kolay ayak uydurabildiğine ulaşmıştır (Riddel ve Song, 2011 :453). Bu bağlamda eğitimin, istihdam edilme, işsiz kalma süresi, ekonomik şoklara ayak uydurma ve yeniden istihdam edilme olasılığı üzerinde olumlu etkileri olduğu söylenebilir.

1.2. Türkiye'de Eğitim Harcamaları ve Genç İşsizliğin Gelişimi

Eğitimin istihdamı artırma ve işsizlikten istihdama geçişi kolaylaştırma üzerinde olumlu etkileri bulunmaktadır. Yarı kamusal mal niteliğinde olan eğitim hizmetinin sosyal faydasının yüksek olması nedeniyle bu hizmetler genellikle kamu kesimi tarafından finanse edilmektedir. Öte yandan, eğitim alanında yapılan harcamalar genellikle cari harcamalar olarak nitelendirilmektedir. Ancak, beşeri sermayeyi güçlendirebileceğinden, başka bir deyişle, eğitilmiş işgücüne katkıda bulunabileceğinden eğitim harcamaları yatırım harcaması olarak da değerlendirilebilir (Işık, 2020: 13). Türkiye'de eğitim harcamaları, genel kamu hizmetleri ile sosyal güvenlik ve sosyal yardım hizmetlerinden sonra kamu harcamaları içerisinde en büyük paya sahip harcama türüdür (Strateji ve Bütçe Başkanlığı, 2022: 10). Türkiye'de eğitim harcamalarının gelişimine Tablo 1'de yer verilmiştir.

Tablo 1. 1988-2022 Dönemi Eğitim Harcamalarının GSYH ve Merkezi Yönetim Bütçe Harcamaları İçindeki Payı

	1988	1989	1990	1991	1992	1993	1994	1995	1996	1997
Eğitim Harcamaları/GSYH	2,63	3,53	3,27	3,58	4,04	4,05	3,11	2,71	3,04	3,35
Eğitim Harcamaları/ Bütçe Harcamaları	12,4	15,5	18,8	17,3	19,7	16,5	13,4	12,2	11,0	11,9
	1998	1999	2000	2001	2002	2003	2004	2005	2006	2007
Eğitim Harcamaları/GSYH	3,67	3,98	3,69	3,73	4,03	4,03	3,89	3,89	2,93	3,01
Eğitim Harcamaları/ Bütçe Harcamaları	12,4	11,8	10,1	8,7	9,6	10,3	12,4	12,7	12,5	12,6
	2008	2009	2010	2011	2012	2013	2014	2015	2016	2017
Eğitim Harcamaları/GSYH	3,21	3,95	3,76	3,74	4,01	4,15	4,33	3,71	3,99	3,66
Eğitim Harcamaları/ Bütçe Harcamaları	13,4	13,3	14,1	15,4	15,7	15,9	16,9	17,2	17,8	16,8
	2018	2019	2020	2021	2022					
Eğitim Harcamaları/GSYH	3,58	3,62	3,27	2,8	2,6					
Eğitim Harcamaları/ Bütçe Harcamaları	16,2	15,6	13,7	12,5	12,4					

Kaynak: Maliye ve Gümrük Bakanlığı, 1990: 40; Maliye Bakanlığı, 1994: 42; 1999: 48; 2005: 28; Strateji ve Bütçe Başkanlığı, 2022: 10 verilerinden derlenmiştir.

Tablo 1’de eğitim harcamalarının GSYH ve merkezi yönetim bütçe harcamaları içerisindeki payları 1988-2022 dönemleri özelinde gösterilmiştir. Tablodaki 35 yıllık verilere bakıldığında eğitim harcamalarının hem GSYH içindeki payında hem de merkezi yönetim bütçesi içindeki payında sürekli olarak dalgalanmalar yaşandığı görülmektedir. Kırılgan ekonomilerden birisi olan Türkiye için uzun sayılabilecek 35 yıllık projeksiyonda birçok ekonomik ve siyasi dalgalanmaların yaşanmış olmasının, eğitim harcamalarını da etkilediği söylenebilir. İncelenen dönem içerisinde birçok ekonomik krizin meydana gelmesi (1989, 1994, 2000/2001, 2008 ve 2018 ekonomik krizleri gibi) ve nihayetinde siyasal karar alma mekanizması yoluyla sunulan eğitim hizmetlerine yönelik birçok politika değişikliği yaşanması (bkz. Kartal, 2020) gibi nedenler eğitim harcamalarının dalgalı seyir izlemesinin nedenleri arasında gösterilebilir. Çalışmada ele alınan bir diğer değişken olan kadın/erkek genç işsizliğinin 1988-2020 dönemindeki seyri Tablo 2’de verilmiştir.

Tablo 2. 1988-2020 Cinsiyete Göre Genç İşsizlik Oranları

	1988	1989	1990	1991	1992	1993	1994	1995	1996	1997	1998
Genç Erkek İşsizlik Oranı	16,9	17,17	16,63	17,49	17,87	18,66	17,51	16,92	14,82	14,01	14,91
Genç Kadın İşsizlik Oranı	16,35	15,02	15,02	11,73	13,53	15,93	13,41	13,12	11,15	14,98	12,79
	1999	2000	2001	2002	2003	2004	2005	2006	2007	2008	2009
Genç Erkek İşsizlik Oranı	15,61	13,66	17,16	20,34	21,46	20,48	19,53	15,93	17,1	18,27	22,93
Genç Kadın İşsizlik Oranı	13,99	11,86	14,41	17,08	18,87	20,72	20,58	17,44	17,53	18,86	22,47
	2010	2011	2012	2013	2014	2015	2016	2017	2018	2019	2020
Genç Erkek İşsizlik Oranı	19,22	15,54	14,57	15,47	16,61	16,46	17,24	17,72	17,55	22,36	22,54
Genç Kadın İşsizlik Oranı	20,71	18,96	17,84	19,69	20,23	22,18	23,53	25,64	25,03	30,31	29,94

Kaynak: ILO, 2022a ve ILO, 2022b verilerinden derlenmiştir.

Tablo 2’de cinsiyete göre genç işsizlik oranları 1988-2020 dönemleri özelinde gösterilmiştir. Tablo 1’de verilen eğitim harcamalarıyla ilgili istatistiki verilerdeki gibi Tablo 2’deki cinsiyete göre genç işsizlik oranlarında da dönemler itibariyle dalgalanmalar yaşandığı anlaşılmaktadır. İncelenen dönem içerisinde genç erkek işsizlik oranına bakıldığında en düşük işsizlik oranının %13,66 ile 2000 yılında; en yüksek işsizlik oranının ise %22,93 ile 2009 yılında gerçekleştiği görülmektedir. Genç kadın işsizlik oranına bakıldığında da en düşük işsizlik oranının %11,15 ile 1996 yılında; en yüksek işsizlik oranının ise %30,31 ile 2019 yılında gerçekleştiği görülmektedir. Ayrıca, 1988-2003 döneminde genç kadın işsizlik oranının genç erkek işsizlik oranından düşük olduğu ancak bu durumun 2004 itibariyle tersine döndüğü (2009 hariç) görülmektedir. Özellikle son 20 yılda genç kadın işsizliğinde yaşanan artış dikkat çekicidir. Balcı İzgi ve Konu (2019) ile Topçu ve Biçimveren (2020) kadın-erkek genç işsizliğinin birçok unsurdan etkilendiğini belirtmişlerdir. Ancak eğitim harcamaları gibi genç işsizliği de etkileyen önemli unsurlardan birisi ekonomik dalgalanmalardır. Adıgüzel (2021) yaptığı ampirik çalışmada, Türkiye’de genç işsizliği etkileyen en önemli faktörlerin kişi başına düşen gelir ve sanayi sektörü

hasılası olduğunu ortaya koymuştur. Bunun yanı sıra, cinsiyet açısından değerlendirildiğinde, Ayvaz Kızılgöl (2012: 91-92) kültürel yapı, kadının toplumdaki konumu, aile içindeki rolleri ve eğitim/kariyer alanlarında eşitsizliğe maruz kalması gibi nedenlerle Türkiye’de genç kadın işsizliğinin arttığını ifade etmektedir. Bununla birlikte çalışmada, eğitim düzeyi yükseldikçe kadının hem hizmet sektöründe iş bulma hem de yüksek ücret ile çalışma ihtimalinin arttığı da belirtilmiştir. Bu bağlamda kadınlar açısından eğitim seviyesinin ve bu seviyeyi artırmak amacıyla yapılacak eğitim harcamalarının daha da önem kazandığı söylenebilmektedir.

1.3. Literatür Taraması

İşsizliğin az gelişmiş ve gelişmekte olan ülkelerde ciddi bir ekonomik sorun olarak görülmesi hem işsizliği etkileyen faktörlerin ortaya konulması hem de bu faktörler üzerinden çözüm önerileri üretilmesini tetiklemektedir. Bu nedenlerle işsizlik veya genç işsizliği etkileyen faktörler literatürde oldukça geniş bir yer bulmuştur. Bu çalışmalar incelendiğinde enflasyon, ekonomik büyüme, mezun sayısı, eğitim harcamaları, kişi başına düşen gelir, ihracat hacmi vb. pek çok faktörün işsizlik ve genç işsizlikle ilişkisi bulunduğu görülmektedir. Literatür taranırken çalışmanın amacına uygun olarak genç kadın/erkek işsizliği ve eğitim ilişkisini ele alan çalışmalara ulaşmak amaçlanmıştır. Ancak bu konudaki çalışmaların kısıtlı olması nedeniyle genç işsizlik ve eğitim ilişkisini inceleyen ya da genç işsizliği etkileyen faktörleri araştıran çalışmalara da yer verilmiştir.

Brauns vd. (1999) yaptıkları çalışmada Birleşik Krallık, Fransa ve Almanya’da eğitim durumu ve işsizlik ilişkisini araştırmışlardır. Çalışmada her ülkenin işgücü anketlerinden elde edilen veriler kullanılmıştır. Fransa için 1994-1984, Birleşik Krallık için 1994-1984 ve Almanya için 1995-1982 dönemleri verileri kullanılarak lojistik regresyon analizi uygulanmıştır. Çalışmadan elde edilen bulgulara göre Almanya’da mesleki eğitimden işgücüne katılım sorunsuzken Fransa ve Birleşik Krallık’ta ilk işe geçme Almanya’dakinden daha zordur. Ancak yüksek eğitimin etkisi Fransa ve Birleşik Krallık’ta daha belirgindir.

Lauer (2003) çalışmasında Fransa ve Almanya için bireylerin işsiz kalma riski ve işsiz kaldıktan sonra yeniden istihdam beklentileri ile eğitim düzeyleri arasındaki ilişkiyi araştırmıştır. Çalışmada risk oranı modeli kullanılarak veriler sınanmıştır. Elde edilen bulgulara göre eğitim seviyelerinde artışa bağlı olarak işsiz kalma riski azalmakta ve yeniden istihdam beklentileri artmaktadır. Her iki ülkede de kadınlarda işsiz kalma riski ve yeniden istihdam riski erkeklere göre daha yüksektir.

Sayın (2008) çalışmasında eğitim ve ekonomik büyümenin genç işsizlik üzerindeki etkilerini tespit etmek amacıyla Türkiye’de 1987-2007 dönemi verilerini Johansen-Juselius eşbütünleşme testi ile analiz etmiştir. Çalışmadan ulaşılan sonuç genç işsizliği ile GSYH, ortaöğretim okullaşma ve yüksek öğretim okullaşma oranları arasında eşbütünleşik bir ilişki olduğudur.

Theodossiou ve Zangelidis (2009) seçilmiş 6 Avrupa ülkesi verilerini kullanarak havuzlanmış ülke multinomial probit yöntemiyle erkek ve kadınların eğitim durumları

ile iş durumları arasındaki ilişkiyi incelemişlerdir. Elde edilen bulgulara göre erkeklerin iş hareketliliğinin kadınlardan daha yüksek olduğuna, kadınların ise işsiz kalma ihtimalinin daha yüksek olduğuna ulaşılmıştır. Düşük eğitilmiş kadınların işten işe geçme ihtimali düşükken, diğer tüm gruplara kıyasla işsiz kalma ihtimalleri daha yüksektir. Yüksek eğitim seviyesine sahip erkeklerin ise işten işe geçiş olasılığı daha yüksektir.

Sayın (2011) eğitim ve ekonomik büyüme ile genç işsizlik arasındaki ilişkiyi araştırdığı çalışmada Türkiye’de 1988-2010 yılları arası verilerini kullanarak VAR modeli uygulamıştır. Çalışmadan ulaşılan sonuç genç işsizliğinden ortaöğretim okullaşma oranına, ortaöğretim okullaşma oranından büyüme oranına doğru bir nedensellik olduğudur. Bunun yanında genç işsizliğinden ve ortaöğretim okullaşma oranından yükseköğretim okullaşma oranına doğru bir nedenselliğin olduğu tespit edilmiştir.

Çondur ve Cömertler Şimşir (2017) yaptıkları çalışmada eğitim harcamaları ve GSYH ile genç işsizlik arasındaki ilişkiyi incelemeyi amaçlamışlardır. Bu amaç doğrultusunda Türkiye’de 1991-2016 dönemi verileri en küçük kareler yöntemiyle test edilmiştir. Çalışmada, eğitim harcamalarının GSYH içindeki payında yaşanan bir artışın genç işsizliği artırdığı; GSYH’de yaşanan bir artışın genç işsizliği azalttığı sonucuna ulaşılmıştır.

Abdioğlu ve Albayrak (2018) yaptıkları çalışmada eğitim ve ekonomik büyümenin genç işsizlik üzerindeki etkisini ARDL yaklaşımı ile araştırmışlardır. Çalışmanın veri setini 1988-2015 dönemi GSYH, yüksek öğretim mezun sayısı ve 15-24 yaş arası işsiz sayısı oluşturmuştur. Çalışmanın sonucuna göre hem ekonomik büyümenin hem de eğitim düzeyinin genç işsizlik üzerinde etkisinin uzun dönemde negatif olduğuna ulaşılmıştır.

Yıldız ve Yıldız (2019) kamu eğitim harcamaları ile erkek ve kadın işgücüne katılım arasındaki ilişkiyi incelemişlerdir. Çalışmada 2006:01-2016:12 dönemi aylık verileri Vektör Otoregresif (VAR) modeli ile analiz edilmiştir. Çalışmanın sonucuna göre, kamu eğitim harcamalarında yaşanan artışın kadınların erkeklere göre daha yüksek oranda işgücüne katılımını artırdığına ve erkek işgücündeki değişimin eğitim harcamaları üzerindeki etkisinin görece daha yüksek olduğuna ulaşılmıştır.

Bayır ve Şahin Kutlu (2019) yaptıkları çalışmada GSYH, mesleki eğitim ve üniversite eğitiminin genç işsizlik üzerindeki etkilerini araştırmayı amaçlamışlardır. Çalışmanın veri setini 1988-2017 dönemi genç işsizlik oranı, GSYH, meslek lisesi mezunu ve üniversite mezunu sayıları oluşturmaktadır. Veri seti ARDL sınır testi yaklaşımı ile test edilmiştir. Çalışmanın sonucuna göre uzun dönemde değişkenlerin genç işsizlik üzerinde negatif etkilerinin bulunduğu, kısa dönemde ise GSYH’nin genç işsizlik üzerinde istatistikî açıdan anlamlı ve pozitif bir etkisi olduğu, mesleki eğitim ve üniversite eğitiminin ise negatif etki ettiği sonucuna ulaşılmıştır.

Klasen (2019) çalışmada gelişmekte olan ülkelerde kadın istihdamını etkileyen faktörleri incelemiştir. Çalışmada gelişmekte olan 10 ülkeye ait 1995-2014 dönemi verileri panel regresyon analizi ile sınanmıştır. Çalışmadan elde edilen sonuç eğitimin kadın istihdamı üzerinde etkisinin olmadığı şeklindedir.

Balcı İzgi ve Konu (2019) çalışmasında kadın-erkek genç işsizliğin belirleyicilerini araştırmayı amaçlamışlardır. Çalışmada BIRCS ülkeleri ve Türkiye'nin 1997-2017 dönemi verileri Panel ARDL havuzlanmış ortalama grup (PMG) yaklaşımı yöntemi ile analiz edilmiştir. Çalışmadan ulaşılan bulgulara göre uzun dönemde kadın genç işsizliği erkek genç işsizliğini pozitif; nüfus, büyüme oranı ve tüketim harcamaları erkek genç işsizliğini negatif etkilemektedir. Buna ek olarak kısa dönemde nüfus ve tüketim harcamalarının kadın genç işsizliği üzerinde anlamlı etkisi olduğu tespit edilmiştir.

Soylu ve Aydın (2020) yaptıkları çalışmada 2000-2018 yılları arasında Türkiye'de genç işsizliğin belirleyicilerini en küçük kareler yöntemi ile analiz etmiştir. Çalışmanın bulgularından hareketle gençlerin işgücüne katılımları ile genç işsizlik arasında doğru orantılı; enflasyon, ekonomik büyüme artışı, eğitim harcamalarının artışı ve doğrudan yabancı yatırım akımlarındaki artış ile genç işsizlik arasında ters yönlü bir ilişkiye ulaşılmıştır. Buna ek olarak doğrudan yabancı yatırımlarının ve eğitim harcamalarının genç işsizlik üzerindeki etkisi diğer değişkenlere göre daha yüksektir.

Tunçsiper ve Rençber (2020) genç işsizliğin belirleyicilerini Türkiye özelinde araştırdıkları çalışmada 2019 yılının genç işsizlik, eğitim durumu, ferdi hanehanedeki durumu (hane reisi, eş, çocuk vb.), hane büyüklüğü, cinsiyet ve ikamet yeri verileri kullanarak lojistik regresyon modeli uygulamışlardır. Çalışmadan ulaşılan sonuçlara göre genç işsizliğin belirleyicileri; eğitim seviyesi, kişinin hane içindeki ekonomik sorumluluğu, hane büyüklüğü, cinsiyet ve yerleşim yeridir. Eğitim seviyesi arttıkça genç işsizlik artmaktadır. Buna ek olarak genç kadınların istihdam olasılığının erkeklere nazaran 0.767 kat daha düşük olduğuna ulaşılmıştır.

Binuomoyo (2020) çalışmasında eğitim harcamalarının işsizlik üzerindeki etkisini incelemeyi amaçlamış ve bu amaç doğrultusunda Nijerya'da 1991-2017 dönemi verilerini nedensellik analizi ile sınamıştır. Elde edilen bulgular ışığında eğitim harcamalarının işsizliği pozitif etkilediği sonucuna ulaşılmıştır.

Güvenoğlu ve Bayır (2020) çalışmada genç işsizliğin makroekonomik belirleyicilerini araştırmayı amaçlamışlardır. Gelişmekte olan ve gelişmiş 55 ülkenin 2002-2019 dönemi verileri kullanılarak panel regresyon yöntemi uygulanmıştır. Çalışmanın bulguları doğrultusunda kamu harcamalarının genç işsizliği negatif etkilediğine ulaşılmıştır.

Topçu ve Biçimveren (2020) çalışmasında cinsiyete göre genç işsizliğin belirleyicilerini araştırmışlardır. Çalışmada Türkiye'de İstatistik Bölge Birimleri Sınıflandırması (İBBS) ikinci düzeyinde yer alan 26 bölgenin 2014-2019 dönemi

verileri panel regresyon yöntemiyle analiz edilmiştir. Ulaşılan bulgular hem toplam işsizliği hem de cinsiyete göre işsizliği kişi başına düşen gelirin negatif; işgücü büyüklüğü ve iç göçün pozitif etkilediği şeklindedir.

Han (2021) teknolojik gelişme ölçütleri ve kamu eğitim harcamalarının işsizlik üzerindeki uzun ve kısa dönem etkilerini araştırdığı çalışmada Avrupa Birliği ülkelerinin 1995-2018 dönemi verilerini Panel ARDL PMG tahmincisi yöntemiyle analiz etmiştir. Çalışmanın bulgularından Ar-Ge harcamalarının ve kamu eğitim harcamalarının işsizliği uzun vadede negatif etkilediğine, işsizlik ve eğitim harcamaları arasında çift yönlü bir ilişki olduğuna ulaşılmıştır.

Arıca ve İpsala (2021) yaptıkları çalışmada OECD ülkelerinde genç işsizlik ve eğitim harcamaları arasındaki nedensellik ilişkisini araştırmışlardır. Çalışmada, 30 OECD ülkesinin 2008-2019 dönemi verileri kullanılarak panel nedensellik analizi yapılmıştır. Çalışmadan genç işsizlikten eğitim harcamalarına doğru bir nedensellik ilişkisi bulunduğu sonucuna ulaşılmıştır.

Maral vd. (2021) yaptıkları çalışmada 1988-2019 döneminde Türkiye’de genç işsizliğin belirleyicilerini araştırmayı amaçlamıştır. Bağımlı değişkenin genç işsizlik olduğu çalışmada bağımsız değişkenler ise yüksek öğretim harcamaları, kişi başına düşen reel GSYH, brüt sermaye oluşumu ve emek verimliliğidir. ARDL yaklaşımının kullanıldığı çalışmanın sonuçlarına göre genç işsizliğinin; brüt sermaye oluşumu ve yükseköğretim harcamaları ile negatif, kişi başına düşen reel gayri safi yurtiçi hasıla ve emek verimliliği ile pozitif ilişkili olduğu sonucuna ulaşılmıştır.

Adıgüzel (2021) yaptığı çalışmada İBBS’nin ikinci düzeyinde yer alan 26 alt bölgede genç işsizliğin nedenlerini incelemiştir. Çalışmanın veri setini 2008-2018 yıllarında 26 alt bölgeye ait genç işsizlik oranı, reel kişi başı gelir (\$ dolar), ihracat (\$), reel sanayi hasılası, lisans ve ön lisans mezun genç sayısı ve ruhsatı verilen inşaat yüzölçümü (m²) oluşturmuştur. Yapılan panel veri analizinin sonuçlarına göre Türkiye’de sanayi üretimi ve kişi başı gelir arttığında genç işsizliğin azaldığı, mezun sayısı arttıkça ise genç işsizliğin arttığı sonucuna ulaşılmıştır.

Yardımcı (2022) çalışmasında eğitim harcamaların ekonomik büyüme, işsizlik ve cari denge üzerindeki etkisini incelemiştir. Çalışma, Türkiye’de 2001-2020 dönemi verilerini Johansen eşbütünleşme testi ile sınımıştır. Ulaşılan bulgulara göre uzun dönemde Türkiye’de eğitim harcamaları ile ekonomik büyüme, işsizlik ve cari denge arasında bir eşbütünleşme ilişkisinin bulunduğu; kısa dönemde ise eğitim harcamalarından ekonomik büyümeye ve ekonomik büyümeden eğitim harcamalarına doğru çift yönlü, eğitim harcamalarından işsizliğe doğru tek yönlü ve cari dengeden eğitim harcamalarına doğru tek yönlü bir nedensellik ilişkisi olduğuna ulaşılmıştır.

Gülcan ve Yavuz (2022) yaptıkları çalışmada toplam kamu harcaması ve fonksiyonel sınıflandırmaya göre birinci düzey kamu harcamalarının işsizlik üzerindeki etkilerinin araştırılmasını amaçlamıştır. Bu amaca yönelik olarak Türkiye’de 2014:01-2021:02 dönemi aylık kamu harcamaları ve atıl işgücü oranı verilerini kullanarak VAR analizi

ve Granger nedensellik testlerini uygulamışlardır. Çalışmadan ulaşılan sonuç genel kamu hizmetleri, çevre koruma hizmetleri ile sosyal güvenlik ve sosyal yardım hizmetlerinin atıl işgücü oranı ile bir nedensellik ilişkisi bulunduğu; diğer taraftan atıl işgücü oranı ile dinlenme kültür ve din hizmetlerinin, sosyal güvenlik ve sosyal yardım hizmetlerinin ve kamu düzeni ve güvenlik hizmetlerinin nedensel bir ilişki içerisinde oldukları şeklindedir.

Bojadjieva vd. (2022) çalışmada eğitim seviyesinin gençlerin istihdamı üzerindeki etkisini araştırmışlardır. Seçilmiş Güneydoğu Avrupa ülkelerinin 2009-2019 dönemi verileri panel veri ve çoklu doğrusal regresyon yöntemi ile sınanmıştır. Çalışmadan ulaşılan sonuç ülkeler özelinde değişmekle birlikte genel olarak eğitimin genç istihdam üzerinde anlamlı ve pozitif bir ilişkiye sahip olduğu şeklindedir.

Toplam kamu eğitim harcamaları ve toplam yükseköğretim harcamalarının genç işsizlik üzerindeki etkilerini araştıran Mehmetaj ve Xhindi (2022), çalışmalarında Arnavutluk'ta 2001-2020 dönemi verilerini Johansen eşbütünleşme testiyle sınamıştır. Çalışmadan ulaşılan sonuç, uzun vadede toplam kamu eğitim harcamaları ve yükseköğretim kamu eğitim harcamalarının genç işsizliği negatif etkilediği şeklindedir.

2. YÖNTEM

Türkiye'de kamu eğitim harcamaları ve genç işsizliği arasındaki ilişkiyi cinsiyet faktörünü de göz önüne alarak ortaya koyan bu çalışma, Türkiye özelinde 1988-2020 dönemi gibi uzun bir dönemde kamu eğitim harcamaları ve erkek-kadın genç işsizliği arasındaki ilişkiyi, yapısal kırılmaları dikkate alan bir analiz yöntemiyle test etmesi sebebiyle diğer çalışmalardan farklılaşmaktadır.

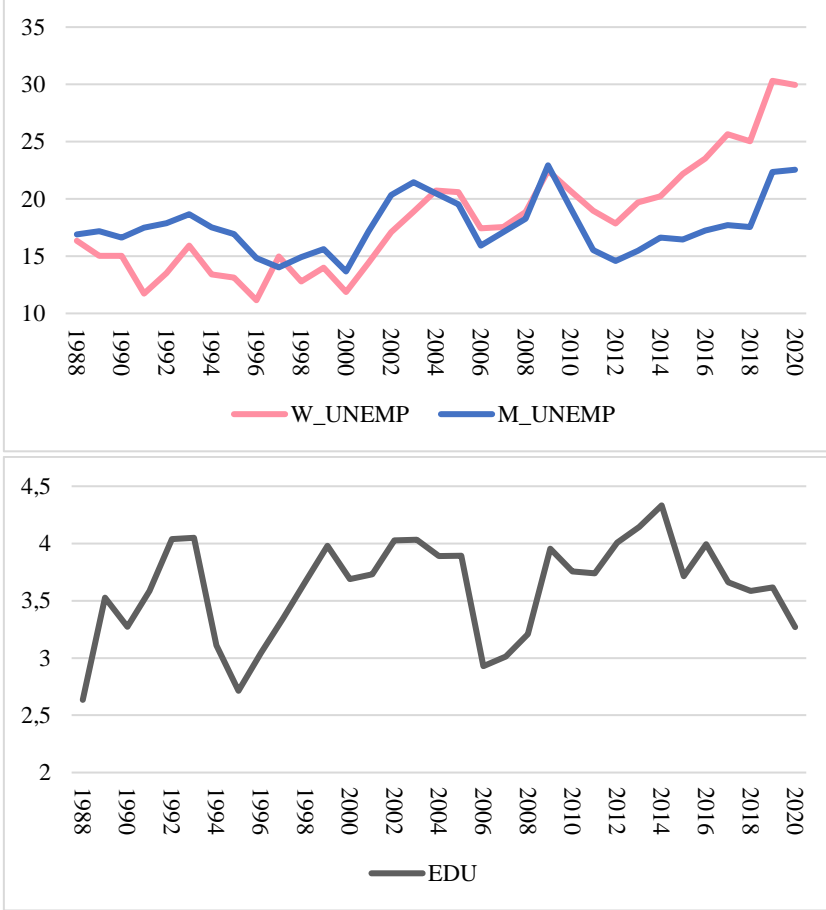
Bu kapsamda çalışmadaki değişkenler; eğitim harcamaları, 15-24 yaş aralığında bulunan genç kadın işsizlik oranı ve 15-24 yaş aralığında bulunan genç erkek işsizlik oranı şeklinde belirlenmiştir. Bu değişkenlerden eğitim harcamaları verilerine her yıl yayınlanan merkezi yönetim bütçe gerekçelerinden ulaşılmıştır. Çalışmada ele alınan 1988-2020 dönemi eğitim harcamaları verileri Maliye ve Gümrük Bakanlığı (1990), Maliye Bakanlığı (1994; 1999; 2005) ve Strateji ve Bütçe Başkanlığı (2022) kaynaklarından elde edildikten sonra ilgili dönemin GSYH'sine oranlanmıştır. Genç kadın işsizlik oranı ve genç erkek işsizlik oranı ise doğrudan Uluslararası Çalışma Örgütü (ILO, 2022a; 2022b)'nden elde edilmiştir. Ayrıca, eğitim harcamaları değişkeni EDU, genç kadın işsizlik oranı W_UNEMP ve genç erkek işsizlik oranı da M_UNEMP olarak isimlendirilmiştir.

Tablo 3. Veri Setine İlişkin Tanımlayıcı İstatistikler

	EDU	W_UNEMP	M_UNEMP
Ortalama	3,6110	18,2091	17,5952
Ortanca	3,6897	17,5300	17,1700
En Büyük	4,3329	30,3100	22,9300
En Küçük	2,6347	11,1500	13,6600
Standart Sapma	0,4311	4,9382	2,4188
Çarpıklık	-0,6146	0,7456	0,6413
Basıklık	2,5194	3,0566	2,7873
Jarque-Berra	2,3950	3,0621	2,3240
Olasılık	0,3019	0,2163	0,3129
Gözlem Sayısı	33	33	33

Çalışmada kullanılan veri setine ilişkin tanımlayıcı istatistikler Tablo 3'te verilmiştir. Eğitim harcamalarının GSYH içindeki payının ortalama %3,6 olduğu, ortancasının yaklaşık %3,6 olduğu, en küçük değerinin yaklaşık %2,63 ve en büyük değerinin ise yaklaşık %4,3 olduğu görülmektedir. Genç kadın işsizliği serisine bakıldığında ise ortalamasının %18,2 olduğu, ortancasının %17,5 olduğu, en küçük değerinin yaklaşık %11,1 ve en büyük değerinin ise yaklaşık %33,3 olduğu anlaşılmaktadır. Son olarak da genç erkek işsizlik oranına bakıldığında ortalamasının yaklaşık %17,6 olduğu, ortancasının yaklaşık %17,2 olduğu, en küçük değerinin yaklaşık %13,6 ve en büyük değerinin ise yaklaşık %22,9 olduğu görülmektedir. Serilerin değişkenliğinin anlaşılabilmesi adına standart sapmalarına bakıldığında ise EDU değişkeninin standart sapmasının 0,43, W_UNEMP değişkeninin 4,93 ve M_UNEMP değişkeninin de 2,41 olduğu anlaşılmaktadır. Buna göre, en az değişkenlik gösteren değişken EDU iken, en çok değişkenlik gösteren değişken ise W_UNEMP değişkeni olarak bulunmuştur. Serilerin çarpıklık değerlerinde bakıldığında, önemli bir çarpıklık olmadığı anlaşılmaktadır. Bununla birlikte, EDU değişkeninin hafif sola, W_UNEMP ve M_UNEMP değişkenlerinin ise hafif sağa doğru çarpık olduğu söylenebilmektedir. Basıklık değerlerine bakıldığında ise EDU değişkeninin basıklık değerinin 2,51 olduğu, W_UNEMP değişkeninin basıklık değerinin 3,05 olduğu ve M_UNEMP değişkeninin basıklık değerinin de 2,41 olduğu görülmektedir. Buna göre, serilerin normal dağılıma göre biraz daha sivri bir yapıda olduğu söylenebilmektedir. Serilerin normal dağılım gösterip göstermediğiyle ilgili yorum yapabilmek için ise Jarque-Berra testi sonuçlarına bakmak gerekmektedir. Bu testin anlamlılık değeri tüm seriler için 0,05'in üzerinde çıktığından, tüm serilerin normal dağılıma uyduğu söylenebilmektedir. Son olarak, tüm serilere ilişkin gözlem sayısının da 33 olduğu görülmektedir.

Grafik 1. Serilerin Zaman Yolu Grafiği



Grafik 1’de çalışmada kullanılan serilere ilişkin veriler grafik olarak gösterilmiştir. İlk olarak genç işsizlik oranlarına bakıldığında 2000 yılından önceki dönemde bağımsız olarak hareket ettikleri, ancak 2000 yılı sonrasındaki dönemde ise eğilimlerin birbirine yakın seyrettiği görülmektedir. Ayrıca, 2012’den itibaren genç işsizliğin hem kadınlar hem de erkekler açısından artış trendinde olduğu da söylenebilmektedir. Öte yandan, eğitim harcamalarının GSYH içindeki payına bakıldığında ise dönemler itibarıyla dalgalanmalar yaşandığı ve 2014 yılından bu yana azalış trendine girdiği görülmektedir. Özellikle 2012 sonrası dönem özelinde her iki grafiğe bakıldığında, EDU değişkeni ile genç işsizlik değişkenleri arasında negatif yönlü bir ilişkinin var olduğu söylenebilmektedir.

Tablo 4. Serilere İlişkin Korelasyon Matrisi

	EDU	W_UNEMP	M_UNEMP
EDU	1		
W_UNEMP	0,2039 (0,2549)	1	
M_UNEMP	0,1703 (0,3432)	0,6062 (0,0002)***	1

Not: ***, ** ve * sırasıyla %1, %5 ve %10 önem düzeylerini ifade etmektedir.

Tablo 4'te serilere ilişkin korelasyon matrisi verilmiştir. Buna göre EDU değişkeni ile W_UNEMP ve M_UNEMP değişkenleri arasında bir korelasyon bulunmadığı görülmektedir. Bununla birlikte, W_UNEMP değişkeni ile M_UNEMP arasında ise 0,01 hata payı ile güçlü bir korelasyon ilişkisinin bulunduğu söylenebilmektedir. Seriler arasında lineer bağımlılığı ölçen korelasyon ilişkisi bulunması veya bulunmaması nedensellik ilişkisi hakkında bilgi vermemektedir.

Çalışmada eğitim harcamaları ile cinsiyete göre genç işsizlik arasındaki ilişkinin tespit edilebilmesi için Fourier Granger Nedensellik testi kullanılmıştır. Nedensellik kavramını ekonometrik olarak 1969 yılında yayımlanan çalışmasıyla Granger literatüre kazandırmıştır. Bir değişkenin cari dönemdeki değerleri açıklanırken başka bir değişkenin gecikmeli değerleri bu değişkenin açıklanmasına katkı sağlıyorsa Granger nedensellik söz konusudur (Mert ve Çağlar, 2019: 339-340). EDU ile W_UNEMP ve M_UNEMP arasındaki ilişki araştırılırken Granger yaklaşımından faydalanılmıştır. Ancak zaman serisinde yapısal kırılmaların bulunduğu durumlarda Granger nedensellik testi hatalı sonuç verebileceğinden yapısal kırılmaların doğru modellenmesi şarttır. Geleneksel yaklaşımlar yapısal kırılmaların keskin olduğunu varsayarak kukla değişken yardımıyla modellemektedir. Ancak yapısal kırılmaların tarihinin, işlevsel biçimlerinin ve sayısının tam olarak bilinmemesi hatalı bulgulara yol açmaktadır. Bu sorunların giderilmesi ve yapısal kırılmaları yakalayabilmek için 1981 yılında Gallant tarafından Esnek Fourier Formu'nun bir varyantına dayanan Fourier yaklaşımı önerilmiştir. Bu yaklaşım, yapısal kırılmaları herhangi bir ön bilgi gerekmeksizin kademeli /pürüzsüz olarak yakalamaktadır (Nazlıoğlu vd., 2016: 172). Enders ve Jones (2016), yapısal kırılmaların sayısının, tarihinin ve işlevsel biçimlerinin tahminini basitleştirebilmek için Fourier yaklaşımını bir VAR modeline ekleyerek Fourier Granger nedensellik testini literatüre kazandırmışlardır. Fourier fonksiyonu ile genişletilmiş Granger nedensellik denklemleri aşağıdaki gibi ifade edilmektedir.

$$Y_t = \alpha_{01} + \sum_{i=1}^p \alpha_{1i} Y_{t-i} + \sum_{i=1}^p \beta_{1i} X_{t-i} + \phi_1 \sin\left(\frac{2\pi kt}{T}\right) + \phi_2 \cos\left(\frac{2\pi kt}{T}\right) + u_{1t} \quad (1)$$

$$X_t = \alpha_{02} + \sum_{i=1}^p \alpha_{2i} Y_{t-i} + \sum_{i=1}^p \beta_{2i} X_{t-i} + \phi_3 \sin\left(\frac{2\pi kt}{T}\right) + \phi_4 \cos\left(\frac{2\pi kt}{T}\right) + u_{2t} \quad (2)$$

Denklem 1 ve 2’de α_i ve β_i eğitim katsayılarını ve p gecikme uzunluğunu ifade etmektedir. Buna ek olarak k ifadesi uygun frekans değerini, t ifadesi trendi, T ifadesi ise gözlem sayısını göstermektedir.

Türkiye’de 1988-2020 dönemi verilerinin analizi yapıldığı göz önünde tutularak bu dönemde birden fazla ekonomik kriz ve buna bağlı yapısal kırılmaların yaşandığı bilindiğinden bu kırılmaları ve etkilerini yakalayabilmek için modele dâhil edebileceğinden dolayı Enders ve Jones (2016) tarafından geliştirilen Fourier Granger nedensellik yaklaşımı kullanılmıştır

3. BULGULAR

Fourier Granger Nedensellik testi bulguları verilmeden önce serilerin durağanlığına ilişkin birim kök testi sonuçları verilecektir.

Tablo 5. Serilerin Durağanlığına İlişkin Birim Kök Testi Bulguları

Test	Seri	Sabitli Model		Sabitli ve Trendli Model	
		Test İstatistiği	%5 için Kritik Değer	Test İstatistiği	%5 için Kritik Değer
ADF	EDU	-3,6054**	-2,9571	-3,3491*	-3,5577
	W_UNEMP	-0,0696	-2,9571	-2,5532	-3,5577
	Δ W_UNEMP	-6,3376***	-2,9604	-6,6814***	-3,5628
	M_UNEMP	-3,0608**	-2,9604	-3,2151*	-3,5628

Not: ***, ** ve * sırasıyla %1, %5 ve %10 önem düzeylerini ifade etmektedir.

Tablo 5’te serilere ilişkin hem sabitli hem de sabitli ve trendli model üzerinden ADF birim kök testi bulguları verilmiştir. Maksimum gecikme uzunluğunun 8 olarak seçildiği ve en uygun gecikme uzunluğunun Schwarz Bilgi Kriteri (SIC)’ne göre belirlendiği testte EDU serisi ile M_UNEMP serilerinin düzeyde durağan olduğu, W_UNEMP serisinin ise birinci farkında durağanlaştığı açıkça görülmektedir. Böylece EDU ve M_UNEMP serilerinin I(0) olduğu, W_UNEMP serisinin ise I(1) olduğu söylenebilmektedir.

Tablo 6. Eğitim Harcamaları ile Genç Kadın İşsizlik Oranı Serilerine İlişkin Fourier Granger Nedensellik Testi Bulguları

Boş Hipotez	F İstatistiği	Bootstrap Olasılık Değeri	Uygun Gecikme Uzunluğu	Uygun Frekans
EDU \leftrightarrow Δ W_UNEMP	9,6324***	0,0040	1	3
Δ W_UNEMP \leftrightarrow EDU	0,3344	0,5672	1	3

Not: ***, ** ve * sırasıyla %1, %5 ve %10 önem düzeylerini ifade etmektedir.

Eğitim harcamaları ile genç kadın işsizliği arasındaki ilişkiye ait Fourier Granger Nedensellik testi bulguları Tablo 6’da verilmiştir. Kurulan modelde Bootstrap simülasyon sayısı 10.000 olarak belirlenmiştir. İlk olarak, EDU serisi ile

ΔW_UNEMP serisi arasındaki nedensellik ilişkisine bakılmıştır. Bu ilişkiye ait test istatistiği yaklaşık 9,63 olarak ve Bootstrap olasılık değeri de yaklaşık 0 olarak hesaplanmıştır. Hesaplanan olasılık değeri 0,05'ten küçük olduğundan EDU serisi ile ΔW_UNEMP serisi arasında nedensellik ilişkisinin var olduğu görülmüştür. Böylece, eğitim harcamalarının genç kadın işsizliğinin azalmasını nedeni olduğu söylenebilmektedir. İlaveten, ΔW_UNEMP serisi ile EDU serisi arasındaki nedensellik ilişkisi de test edilmiştir. Bu ilişkiye ait test istatistiği yaklaşık 0,33 olarak ve Bootstrap olasılık değeri de yaklaşık 0,57 olarak hesaplanmıştır. Hesaplanan olasılık değeri 0,05'ten büyük olduğundan ΔW_UNEMP serisi ile EDU serisi arasında nedensellik ilişkisinin olmadığı görülmüştür.

Tablo 7. Eğitim Harcamaları ile Genç Erkek İşsizlik Oranı Serilerine İlişkin Fourier Granger Nedensellik Testi Bulguları

Boş Hipotez	F İstatistiği	Bootstrap Olasılık Değeri	Uygun Gecikme Uzunluğu	Uygun Frekans
EDU \rightarrow M_UNEMP	1,9924	0,3890	2	2
M_UNEMP \rightarrow EDU	1,3524	0,5137	2	2

Not: ***, ** ve * sırasıyla %1, %5 ve %10 önem düzeylerini ifade etmektedir.

Eğitim harcamaları ile genç erkek işsizliği arasındaki ilişkiye ait Fourier Granger Nedensellik testi bulguları Tablo 7'de verilmiştir. Kurulan modelde Bootstrap simülasyon sayısı 10.000 olarak belirlenmiştir. İlk olarak, EDU serisi ile M_UNEMP serisi arasındaki nedensellik ilişkisine bakılmıştır. Bu ilişkiye ait test istatistiği yaklaşık 1,99 olarak ve Bootstrap olasılık değeri de yaklaşık 0,39 olarak hesaplanmıştır. Hesaplanan olasılık değeri 0,05'ten büyük olduğundan EDU serisi ile M_UNEMP serisi arasında nedensellik ilişkisinin olmadığı görülmüştür. İlaveten, M_UNEMP serisi ile EDU serisi arasındaki nedensellik ilişkisi de test edilmiştir. Bu ilişkiye ait test istatistiği yaklaşık 1,35 olarak ve Bootstrap olasılık değeri de yaklaşık 0,51 olarak hesaplanmıştır. Hesaplanan olasılık değeri 0,05'ten büyük olduğundan M_UNEMP serisi ile EDU serisi arasında nedensellik ilişkisinin olmadığı görülmüştür.

4. TARTIŞMA

Yapılan analizlerde ilk olarak, eğitim harcamalarından genç kadın işsizliğine doğru nedensellik ilişkisi sınanmıştır. Analiz sonucuna göre, eğitim harcamalarından genç kadın işsizliğine doğru nedensellik ilişkisinin istatistiki açıdan anlamlı olduğu görülmüştür. Böylece, eğitim harcamalarının genç kadın işsizliğinin azaltılmasında etkili olduğu söylenebilmektedir. Bu bulguya benzer bulgulara Soylu ve Aydın (2020), Han (2020), Yıldız ve Yıldız (2019), Bojadjeva vd. (2022), Theodossiou ve Zangelidis (2009) ile Mehmetaj ve Xhindi (2022) çalışmalarında ulaşılmıştır. Bu bulguya karşıt bulgulara ulaşan çalışmalar ise Çondur ve Cömertler Şimşir (2017), Klasen (2019) ve Binuomoyo (2020)'dur. İkinci olarak, genç kadın işsizliğinden eğitim harcamalarına doğru nedensellik ilişkisi sınanmıştır. Analiz sonucuna göre, genç kadın işsizliğinden eğitim harcamalarına doğru nedensellik ilişkisinin

bulunmadığı görülmüştür. Üçüncü olarak, eğitim harcamalarından genç erkek işsizliğe doğru nedensellik ilişkisi sınanmıştır. Böylece, eğitim harcamalarından genç erkek işsizliğine doğru nedensellik ilişkisinin bulunmadığı sonucuna ulaşılmıştır. Dördüncü ve son olarak ise genç erkek işsizliğinden eğitim harcamalarına doğru nedensellik ilişkisi sınanmıştır. Analiz sonucuna göre, genç erkek işsizliğinden eğitim harcamalarına doğru da nedensellik ilişkisinin olmadığı anlaşılmıştır. Özetle, kurulan dört hipotezden yalnızca birinin reddedildiği, diğerlerinin kabul edildiği söylenebilmektedir. Tunçsiper ve Rençber (2020)'in analiz sonuçları Türkiye'de genç işsizliğin cinsiyete ve eğitim durumuna göre değişkenlik gösterdiğini ortaya koymaktadır. Genel olarak değerlendirildiğinde bu çalışmadan elde edilen bulgularda eğitim harcamalarının genç işsizlik üzerindeki etkilerinin cinsiyete göre değiştiğini ortaya koymaktadır. Dolayısıyla bu çalışmanın bulgularıyla Tunçsiper ve Rençber (2020)'in bulgularının da örtüştüğü söylenebilmektedir.

SONUÇ

Eğitimin hem küresel hem de ulusal ölçekte önemli bir ekonomik sorun haline gelen genç işsizliği çözüme kilit etkileri bulunmaktadır. Eğitimin bu etkiyi sağlamada beşerî sermaye ile olan etkileşiminin payı oldukça büyüktür. Zira bireylerin eğitim alması ile bilgi ve teknoloji üretimi artmakta böylece milli hasıla da artmaktadır. İçinde bulunulan zamanın bilgi ve teknoloji çağı olduğu düşünüldüğünde eğitilmiş bireylerin de işgücünde ne denli önemli bir yere sahip olduğu tartışılmaz bir gerçektir. Bu bağlamda eğitilmiş bireylerin istihdam edilmede eğitimsiz bireylere göre daha avantajlı olduğu söylenebilir.

Genç işsizlik cinsiyete göre ayrıma tabi tutularak incelendiğinde farklılıklar göze çarpmaktadır. Genç kadın işsizliğinin oluşmasında genç erkek işsizliğinden farklı olarak birden fazla neden etkili olabilmektedir. Bunların başında kadının toplum nezdindeki konumu, aile içindeki rolleri ve eğitim/kariyer alanında eşitsizliğe maruz kalması gelmektedir. Bu ve buna benzer birçok zorluğu aşarak işgücüne katılmak isteyen kadınların ise en büyük engeli eğitim seviyelerinin düşük olması ve deneyime sahip olmamalarıdır. Bu bağlamda eğitimin özellikle kadınların işgücüne katılmasında etkili olduğu ve kadın işsizliğini azalttığı söylenebilir. Literatür incelendiğinde genel kanı eğitimin düzeyinin veya eğitim harcamalarının kadın istihdamını artırdığı, kadının işsiz kalma ihtimalini azalttığı ya da genç işsizliği azalttığı yönündedir. Ancak eğitim düzeyi veya eğitim harcamaları arttıkça genç işsizliğin artacağı sonucuna ulaşan çalışmalar da mevcuttur. Bu bağlamda çalışmada eğitim harcamaları ve genç kadın/erkek işsizliği arasındaki nedensellik ilişkisi araştırılmıştır. Çalışmanın bulgularından hareketle eğitim harcamalarından genç kadın işsizliğine doğru bir nedensellik ilişkisi bulunduğu; genç kadın işsizliğinden eğitim harcamalarına doğru ise nedensellik ilişkisi bulunmadığı tespit edilmiştir. Buna ek olarak hem eğitim harcamalarından genç erkek işsizliğine hem de genç erkek işsizliğinden eğitim harcamalarına doğru nedensellik ilişkisi bulunmadığı ortaya konulmuştur.

Çalışmanın bulgularından yola çıkarak eğitim harcamalarının genç kadın işsizliğinin azalmasını nedeni olduğuna ulaşılabılır. Eğitim harcamaları ve buna bağlı olarak kadınların eğitim seviyesi arttıkça genç kadın işsizliğinin azalabileceği yorumu yapılabilir. Bu bulgu literatürle de benzerlik göstermektedir. Öte yandan eğitim harcamaları ve genç erkek işsizliği arasında nedensellik ilişkisi bulunmamasının nedeni olarak ise genç erkek işsizliğinde veya erkek işsizliğinde başka etkenlerin daha fazla rol oynaması gösterilebilir. Zira erkek işsizliğinde eğitimden ziyade statü, maaş, koşullar, ülkenin mevcut ekonomik durumu vb. unsurlar etkili olmaktadır.

Genç kadın işsizliğinin azaltılmasında kamu eğitim harcamalarının aktif rolünün bulunması eğitim politikalarının da buna göre tasarlanmasını gerekli kılmaktadır. Genç kadın işsizliğinin önüne geçmede ilk olarak küçük yaşlardan itibaren kadınların eğitime katılmalarını ve sonrasında eğitimden ayrılmalarına neden olabilecek durumları ortadan kaldırarak eğitimlerini tamamlamalarını sağlamak eğitim politikalarının merkezini oluşturmalıdır. Bu kapsamda kamu eğitim harcamalarının kadınların eğitimine katkı sağlayacak şekilde tahsis edilmesi, bütçe oluşturulurken kadın eğitimini önceliklendiren programlara yer verilmesi ve eğitim harcamalarının bu kapsamda artırılması önerilmektedir.

THE RELATIONSHIP BETWEEN EDUCATION EXPENDITURES AND YOUTH UNEMPLOYMENT BY GENDER: THE CASE OF TURKEY

1. INTRODUCTION

Education acts as a locomotive in the growth of the national economy by increasing knowledge production and technological development. On the other hand, education, which contributes to the development of human capital, increases the possibility of employment of individuals, reduces the probability of unemployment of individuals in employment and causes a decrease in the number of days unemployed. In summary, the achievements of education are effective in bringing individuals into the workforce and not being unemployed in the workforce.

It can be said that the benefits of education for the workforce increase employment and are effective in reducing unemployment. In this context, investigating the causal relationship between education and unemployment of young women/men constitutes the purpose of this study. In the study, public education expenditures are taken as the indicator of education.

2. METHODS

In the study, the Fourier Granger Causality test was used to determine the relationship between education expenditures and youth unemployment by gender. Granger introduced the concept of causality into the literature econometrically. If the values of a variable in the current period are explained while the lagged values of another

variable contribute to the explanation of this variable, there is Granger causality (Mert and Çağlar, 2019: 339-340). The Granger approach was used while investigating the relationship between EDU and W_UNEMP and M_UNEMP. However, in cases where there are structural breaks in the time series, the correct modeling of the structural breaks is essential since the Granger causality test may give erroneous results. It models traditional approaches with the help of dummy variables, assuming that structural breaks are sharp. However, the fact that the date, functional forms and number of structural breaks are not known exactly leads to erroneous findings. In order to overcome these problems and to catch structural breaks, the Fourier approach based on a variant of the Flexible Fourier Form was proposed by Gallant. This approach captures structural breaks gradually/smoothly without any prior knowledge (Nazlıoğlu et al., 2016: 172). Enders and Jones (2016) introduced the Fourier Granger causality test to the literature by adding the Fourier approach to a VAR model in order to simplify the estimation of the number, date and functional forms of structural breaks.

Considering that the 1988-2020 period data were analyzed in Turkey, since it is known that more than one economic crisis and related structural breaks were experienced in this period, the Fourier Granger causality approach developed by Enders and Jones (2016) was used because it can capture these breaks and their effects and include them in the model.

3. RESULTS

The Fourier Granger Causality test findings regarding the relationship between education expenditures and youth unemployment are given in Table 6. In the established model, the number of Bootstrap simulations was determined as 10,000. First, the causality relationship between the EDU series and the ΔW_UNEMP series was examined. The test statistic of this relationship was calculated as approximately 9.63 and the Bootstrap probability value was calculated as approximately 0. Since the calculated probability value is less than 0.05, it is seen that there is a causal relationship between the EDU series and the ΔW_UNEMP series. Thus, it can be said that education expenditures are the reason for the decrease in unemployment of young women. In addition, the causality relationship between the ΔW_UNEMP series and the EDU series was also tested. The test statistic of this relationship was calculated as approximately 0.33 and the Bootstrap probability value was calculated as approximately 0.57. Since the calculated probability value is greater than 0.05, it is seen that there is no causal relationship between the ΔW_UNEMP series and the EDU series.

The Fourier Granger Causality test findings regarding the relationship between education expenditures and youth unemployment are given in Table 7. In the established model, the number of Bootstrap simulations was determined as 10,000. First, the causality relationship between the EDU series and the M_UNEMP series was examined. The test statistic for this relationship was calculated as approximately 1.99 and the Bootstrap probability value as approximately 0.39. Since the calculated

probability value is greater than 0.05, it is seen that there is no causality relationship between the EDU series and the M_UNEMP series. In addition, the causality relationship between the M_UNEMP series and the EDU series was also tested. The test statistic for this relationship was calculated as approximately 1.35 and the Bootstrap probability value as approximately 0.51. Since the calculated probability value is greater than 0.05, it is seen that there is no causality relationship between the M_UNEMP series and the EDU series.

4. DISCUSSION

In the analyzes, firstly, the causality relationship from education expenditures to unemployment of young women was tested. According to the results of the analysis, it was seen that the causality relationship from education expenditures to unemployment of young women was statistically significant. Accordingly, it can be said that education expenditures are effective in reducing the unemployment of young women. Similar findings to this finding were found by Soylu and Aydın (2020), Han (2020), Yıldız and Yıldız (2019), Bojadjeva et al. (2022), Theodossiou and Zangelidis (2009) and Mehmetaj and Xhindi (2022) have reached in their studies. Studies that have found contradictory findings are Çondur and Cömertler Şimşir (2017), Klasen (2019) and Binuomoyo (2020). Secondly, the causality relationship from youth unemployment to education expenditures was tested. According to the results of the analysis, it was seen that there is no causality relationship from unemployment of young women to education expenditures. Third, the causality relationship from education expenditures to young male unemployment was tested. Thus, it was concluded that there is no causal relationship from education expenditures to youth unemployment. Fourth and lastly, the causality relationship from youth unemployment to education expenditures was tested. According to the results of the analysis, it was understood that there was no causality relationship from youth unemployment to education expenditures. In summary, it can be said that only one of the four hypotheses was rejected and the others were accepted. The analysis results of Tunçsiper and Rençber (2020) reveal that youth unemployment in Turkey varies according to gender and educational status. When evaluated in general, the findings obtained from this study reveal that the effects of education expenditures on youth unemployment vary according to gender. Therefore, it can be said that the findings of this study coincide with the findings of Tunçsiper and Rençber (2020).

CONCLUSION

Based on the findings of the study, it can be concluded that education expenditures are the reason for the decrease in unemployment of young women. It can be interpreted that as education expenditures and accordingly the education level of women increase, unemployment of young women may decrease. This finding is also similar to the literature. On the other hand, the reason for the lack of a causal relationship between education expenditures and unemployment of young men may be due to the fact that other factors play a greater role in youth unemployment or male unemployment. Because, rather than education, factors such as status, salary,

conditions, and the current economic situation of the country are effective in male unemployment.

The active role of public education expenditures in reducing unemployment of young women makes it necessary to design education policies accordingly. In order to prevent the unemployment of young women, it is the center of education policies to ensure that women participate in education from a young age and then complete their education by eliminating the situations that may cause them to leave education. In this context, it is recommended to allocate public education expenditures in a way that will contribute to the education of women, to include programs that prioritize women's education while creating the budget, and to increase education expenditures within this scope

KAYNAKÇA

- Abdioğlu Z. ve Albayrak, N. (2018). Genç İşsizlik, Eğitim ve Ekonomik Büyüme. *Küresel İktisat ve İşletme Çalışmaları Dergisi*, 7(13), 8-20.
- Adıgüzel, M. (2021). Türkiye’de Genç İşsizliği Etkileyen Faktörler. *Econharran*, 5(8), 100-129.
- Aksu, L. (2016). Türkiye’de Beşeri Sermayenin Önemi: İktisadi Büyüme ile İlişkisi, Sosyal ve Stratejik Analizi. *İktisat Politikası Araştırmaları Dergisi*, 3(2), 68-129.
- Arıca, F. ve İpsala, S. (2021). Eğitim Harcamaları-Genç İşsizlik Nedensellik İlişkisi: Seçilmiş OECD Ülkeleri İçin Panel Veri Analizi. *Girişimcilik ve Kalkınma Dergisi*, 16(2), 16-30.
- Arslan, M. O. (2018). Kamu Maliyesinin İşlevleri. Ş. Tosunoğlu ve Y. T. Ergül (Ed.), *Kamu Maliyesi* içinde, (s. 21-39). Anadolu Üniversitesi Yayınları: Eskişehir.
- Ayvaz Kızılgöl, Ö. (2012). Kadınların İşgücüne Katılımının Belirleyicileri: Ekonometrik Bir Analiz. *Doğuş Üniversitesi Dergisi*, 13(1), 88-101.
- Balcı İzgi, B. ve Konu, A. (2019). Genç İşsizliğini Belirleyen Unsurlar: Brics Ülkeleri ile Türkiye Panel ARDL Uygulaması. *Dokuz Eylül Üniversitesi Sosyal Bilimler Enstitüsü Dergisi*, 21(1), 95-112.
- Bayır, M. ve Şahin Kutlu, Ş. (2019). Mesleki Eğitim ve Üniversite Eğitiminin Genç İşsizlik Üzerindeki Etkisi: Türkiye Üzerine Ampirik Bir Analiz. *Kafkas Üniversitesi İktisadi ve İdari Bilimler Fakültesi Dergisi*, 10(20), 787-806.
- Binuomoyo, O. K. (2020). Examining the Relationship between Public Spending on Education and Unemployment Problem in Nigeria. *Malaysian Journal of Business and Economics*, 7(1), 57.
- Bojadjeva, D. M., Cvetanoska, M., Kozheski, K., Mujčinović, A. ve Gašparović, S. (2022). The Impact of Education on Youth Employability: The Case of Selected Southeastern European Countries. *Youth & Society*, 54(2S), 29S-51S. <https://doi.org/10.1177/0044118X211069403>
- Brauns, H., Gangl, M. ve Scherer, S. (1999). Education and Unemployment: Patterns of Labour Market Entry in France, The United Kingdom and West Germany. Mannheim Zentrum für Europäische Sozialforschung.Arbeitspapiere -

- Mannheimer Zentrum für Europäische Sozialforschung Nr. 6, 1999, Erişim: 24.09.2022, <http://www.mzes.uni-mannheim.de/publications/wp/wp-6.pdf>
- Çondur, F. ve Cömertler Şimşir, N. (2017). Türkiye’de Eğitim Harcamaları, Ekonomik Büyüme ve Genç İşsizliği Arasındaki İlişkinin Analizi. *Uluslararası Bilimsel Araştırmalar Dergisi*, 2(6), 44-59.
- Enders, W. ve Jones, P. (2016). Grain Prices, Oil Prices, and Multiple Smooth Breaks in a VAR. *Studies in Nonlinear Dynamics & Econometrics*, 20(4), 399-419. <https://doi.org/10.1515/snde-2014-0101>
- Farber, H. S. (2004). Job Loss in The United States, 1981 to 2001. *Research in Labor Economics*, 23, 69–117. [https://doi.org/10.1016/S0147-9121\(04\)23003-5](https://doi.org/10.1016/S0147-9121(04)23003-5)
- Gülcan, O. ve Yavuz, İ. S. (2022). Türkiye’de Kamu Harcamaları ile İşsizlik Arasındaki İlişkinin Ampirik Analizi. *Düzce İktisat Dergisi*, 3(1), 30-61.
- Güvenoğlu, H. ve Bayır, M. (2020). Genç İşsizliği Etkileyen Faktörlere İlişkin Ampirik Bir Analiz. *Uluslararası İktisadi ve İdari Bilimler Dergisi*, 6(2), 19-36. <https://doi.org/10.29131/iiibd.820655>
- Hall, J. (2000). Investment in Education: Private and Public Returns. West Virginia University Department of Economics Working Paper Series, Working Paper No. 16-05, Retrieved: 20.08.2022, http://busecon.wvu.edu/phd_economics/pdf/16-05.pdf
- Han, V. (2021). The Impact of Technological Growth and Education Spending on Unemployment: Evidence From a Panel ARDL-PMG Approach. *Journal of Entrepreneurship and Innovation Management*, 10(2), 1-22.
- ILO (2022a). Unemployment Rate by Sex and Age (%) - Annual, Young, Adults (15-24) Woman Unemployment Rate. Retrieved: 11.07.2022, https://www.ilo.org/shinyapps/bulkexplorer45/?lang=en&segment=indicator&id=UNE_DEAP_SEX_AGE_RT_A&ref_area=TUR&sex=SEX_F&classif1=AGE_YTHADULT_Y15-24&timefrom=1982&timeto=2020
- ILO (2022b). Unemployment Rate by Sex and Age (%) - Annual, Young Adults (15-24) Male Unemployment Rate. Retrieved: 11.07.2022, https://www.ilo.org/shinyapps/bulkexplorer45/?lang=en&segment=indicator&id=UNE_DEAP_SEX_AGE_RT_A&ref_area=TUR&sex=SEX_M&classif1=AGE_YTHADULT_Y15-24&timefrom=1982&timeto=2020
- Işık, S. (2020). Küresel Rekabet Açısından Yatırım Carilerinin Önemi: Türkiye Üzerine Bir Analiz. *Yönetim Bilimleri Dergisi*, 18(35), 9-35. <https://doi.org/10.35408/comuybd.468255>
- İçli, G. (2001). Eğitim, İstihdam ve Teknoloji. *Pamukkale Üniversitesi Eğitim Fakültesi Dergisi*, 9, 67-70.
- İpek, S. (2017). *Kamu Maliyesi*. Paradigma Akademi: Çanakkale.
- Kartal, S. (2020). Türkiye’de Eğitim Politikalarının Dönüşümü: 1980 ve Sonrası. *Avrasya Sosyal ve Ekonomi Araştırmaları Dergisi*, 7(9), 1-18.
- Kibritçioğlu, A. (1998). İktisadi Büyümenin Belirleyicileri ve Yeni Büyüme Modellerinde Beşeri Sermayenin Yeri. *Ankara Üniversitesi Siyasal Bilgiler Fakültesi Dergisi*, 53(1-4), 207-230.
- Klasen, S. (2019). What Explains Uneven Female Labor Force Participation Levels and Trends in Developing Countries?, *The World Bank Research Observer*, 34(2), 161–197. <https://doi.org/10.1093/wbro/lkz005>

- Lauer, C. (2003). Education and Unemployment: A French-German Comparison. ZEW Discussion Paper No. 03-34, Retrieved: 16.09.2022, <https://dx.doi.org/10.2139/ssrn.439742>
- Maliye Bakanlığı (1994). *1995 Mali Yılı Bütçe Gerekçesi*. Türk Tarih Kurumu Basımevi: Ankara.
- Maliye Bakanlığı (1999). *2000 Yılı Bütçe Gerekçesi*. Türk Tarih Kurumu Basımevi: Ankara.
- Maliye Bakanlığı (2005). *2006 Yılı Bütçe Gerekçesi*. Gurup Matbaacılık AŞ: Ankara.
- Maliye ve Gümrük Bakanlığı (1990). *1991 Mali Yılı Bütçe Gerekçesi*. Türk Tarih Kurumu Basımevi: Ankara.
- Maral, M., Yıldız, F. ve Alpaydın, Y. (2021). Türkiye’de Yüksek Öğretim Harcamaları ve Genç İşsizliği İlişkisi Üzerine Bir Analiz. *Journal of Economic Policy Researches*, 8(2), 173-197.
- Mehmetaj, N. ve Xhindi, N. (2022). Public Expenses in Education and Youth Unemployment Rates—A Vector Error Correction Model Approach. *Economies*, 10(12), 293, <https://doi.org/10.3390/economies10120293>
- Mert, M. ve Çağlar, A. E. (2019). *Eviews ve Gauss Uygulamalı Zaman Serileri Analizi*, Detay Yayıncılık: Ankara.
- Mincer, J. (1991). Education and Unemployment. NBER Working Papers Series, No: 3838. Retrieved: 16.09.2022, https://www.nber.org/system/files/working_papers/w3838/w3838.pdf
- Nazlıoğlu, S., Gormus, N. A., & Soytaş, U. (2016). Oil Prices and Real Estate Investment Trusts (REITs): Gradual-Shift Causality and Volatility Transmission Analysis. *Energy Economics*, 60, 168-175. <https://doi.org/10.1016/j.eneco.2016.09.009>
- Ortaç, R. (2003). Cumhuriyetimizin 80. Yılında Eğitim Harcamaları. *Gazi Üniversitesi İktisadi ve İdari Bilimler Fakültesi Dergisi*, 5(2), 239-247.
- Öztürk, N. (2005). İktisadi Kalkınmada Eğitimin Rolü. *Sosyoekonomi*, 1(1), 27-44.
- Riddell, W. C. ve Song, X. S. (2011). The Impact of Education on Unemployment Incidence and Re-Employment Success: Evidence from the U.S. Labour Market. *Labour Economics*, 18(4), 453-463, <https://doi.org/10.1016/j.labeco.2011.01.003>
- Sayın, F. (2008). Türkiye’de Eğitim ve Büyümenin Genç İşsizliğine Etkisi, *Celal Bayar Üniversitesi Sosyal Bilimler Dergisi*, 6(1), 34-51.
- Sayın, F. (2011). Türkiye’de 1988-2010 Döneminde Eğitim ve Büyümenin Genç İşsizliğine Etkisinin Analizi. *Dokuz Eylül Üniversitesi Sosyal Bilimler Enstitüsü Dergisi*, 13(4), 33-53.
- Schultz, T. W. (1961). Investment in Human Capital. *The American Economic Review*, 51(1), 1-17. <https://www.jstor.org/stable/1818907>
- Schultz, T. W. (1975). The Value of the Ability to Deal with Disequilibria. *Journal of Economic Literature*, 13(3), 827-846.
- Soylu, Ö. B. ve Aydın, B. N. (2020). Genç İşsizliğin Gelişimi, Belirleyicileri ve İktisadi Politikalar: Avrupa Birliği-Türkiye Karşılaştırması. *EKEV Akademi Dergisi*, 82, 339-360.
- Strateji ve Bütçe Başkanlığı (2022). “2023 Yılı Bütçe Gerekçesi”, Fonksiyonel Sınıflandırmaya Göre Bütçe Giderleri. Erişim: 15.11.2022,

https://www.sbb.gov.tr/wp-content/uploads/2022/10/2023-Yili-Butce-Gerekcesi_17102022.pdf

- Theodossiou, I. ve Zangelidis, A. (2009). Should I Stay or Should I Go? The Effect of Gender, Education and Unemployment on Labour Market Transitions. *Labour Economics*, 16(5), 566-577, <https://doi.org/10.1016/j.labeco.2009.01.006>
- Topçu, M. ve Biçimveren, L. (2020). Türkiye’de Bölgesel Genç İşsizlik: Belirleyiciler Cinsiyete Göre Değişken mi?. *Journal of Economic Policy Researches* , 7(2), 51-67. <https://doi.org/10.26650/JEPR727340>
- Tunçsiper, B. ve Rençber, E. Z. (2020). Türkiye’de Genç İşsizlik Sorunu ve Belirleyicileri Üzerine Logit Model Analizi. *International Journal of Social Sciences and Education Research*, 6(4), 514-530. <https://doi.org/10.24289/ijsser.770868>
- Yardımcı, C. (2022). Eğitim Harcamalarının Ekonomik Büyüme İşsizlik ve Cari Denge Üzerine Etkileri: Türkiye Örneği. *Vergi Raporu*, 269, 148-165.
- Yıldız, E. ve Yıldız, N. (2019). Türkiye’de Kamu Eğitim Harcamalarının Cinsiyete Göre İşgücü Katılımına Etkisi. *Dumlupınar Üniversitesi Sosyal Bilimler Dergisi*, 60, 41-57.

KATKI ORANI / CONTRIBUTION RATE	AÇIKLAMA / EXPLANATION	KATKIDA BULUNANLAR / CONTRIBUTORS
Fikir veya Kavram / <i>Idea or Notion</i>	Araştırma hipotezini veya fikrini oluşturmak / <i>Form the research hypothesis or idea</i>	Mehtap ÖKSÜZ
Tasarım / <i>Design</i>	Yöntemi, ölçeği ve deseni tasarlamak / <i>Designing method, scale and pattern</i>	Mehtap ÖKSÜZ
Veri Toplama ve İşleme / <i>Data Collecting and Processing</i>	Verileri toplamak, düzenlenmek ve raporlamak / <i>Collecting, organizing and reporting data</i>	Mehtap ÖKSÜZ
Tartışma ve Yorum / <i>Discussion and Interpretation</i>	Bulguların değerlendirilmesinde ve sonuçlandırılmasında sorumluluk almak / <i>Taking responsibility in evaluating and finalizing the findings</i>	Mehtap ÖKSÜZ
Literatür Taraması / <i>Literature Review</i>	Çalışma için gerekli literatürü taramak / <i>Review the literature required for the study</i>	Mehtap ÖKSÜZ