

KORUNAN ALANLARDA YÖNETİŞİM MODELİNE YÖNELİK DEĞERLENDİRMELER

Erdal ÖZÜDOĞRU*

Öz

1970’li ve 1980’li yıllardan itibaren önemi artarak devam eden korunan alanların yönetim planlarının hazırlanması ve yönetilmesi süreçlerinde diğer paydaşların haklarının da yer alması düşüncesi, günümüzde temel anlayış olarak benimsenmektedir. Korunan alanların planlanması ve yönetiminde yöre halkına yer verilmesinin gerekliliğinin ifade edildiği ilk Kongre, 1982 yılında Balı’de toplanan III. Dünya Korunan Alanlar ve Millî Parklar Kongresi oldu. Daha sonra 2003 yılında toplanan V. Dünya Korunan Alanlar ve Millî Parklar Kongresi’nde “iyi yönetim prensiplerinin” ve “yönetişim tiplerinin” tanımlanmasıyla birlikte korunan alanların yönetiminde katılımcılık anlayışı üzerinde önemle duruldu. Fakat Türkiye’nin, tam olarak dünya doğa koruma kamuoyundaki bu gelişmeye paralel bir anlayış geliştirdiği söylenemez. Aynı zamanda Türkiye’de bu konuda yeterince araştırma da bulunmamaktadır. Bu çalışmada teorik bilgi ve soru formlarından elde edilen bulgulardan yararlanılarak Küre Dağları Millî Parkı’nda örnek bir yönetim yapısı geliştirilmiş ve bu yapının diğer alanlarda uygulanabilirliği tartışılmıştır. Bu çalışmada Arıt Yöresi için önerilen yönetim yapısı incelendiğinde, bu yapının bütün korunan alanların tampon zonlarında birebir uygulanamayacağı anlaşılmaktadır. Çünkü her bir alanın doğal ortam potansiyelleri ve insan kaynağı farklı olacaktır. Doğal olarak önerilecek faaliyetler ve paydaşlar da farklılaşacaktır. Fakat korunan alanların dışında veya içerisinde oluşturulacak tampon zonlarda bu tür yönetim modellerinin oluşturulması yoluyla, doğa koruma ve kırsal kalkınma faaliyetleri ile uğraşan bütün paydaşlar bir araya getirilebilecek, paydaşların ortak iradesiyle tek bir organizasyon bünyesinde yönetim daha demokratik bir işleyişle gerçekleştirilecektir.

Anahtar Sözcükler: Doğa koruma; Kırsal kalkınma; Paydaş; Katılımcılık; Yönetişim.

EVALUTIONS FOR GOVERNANCE MODEL IN PROTECTED AREAS

Abstract

From the years of 1970’s and 1980’s the importance of protected areas has been gradually increasing and the idea to include the rights of other stakeholders in preparing the management plans and in management practices has

* Dr., Sosyal Çevre Bilimleri
Makale gönderim tarihi: 24.11.2015
Makale kabul tarihi : 02.01.2016

been adopted as a fundamental approach in recent years. The first Congress, where stated it was necessary to include the rights of other stakeholders in preparing the management plans and in management practices, was in 3rd World Protected Areas and National Parks Congress, Bali, in 1982. After that, in 5th World Protected Areas and National Parks Congress, in 2003, it was focused on the description/definition of “principles of good governance” and “types of governance” and on participatory approach in the management of protected areas. However, Turkey has not been yet made any progress in the approach parallel to this development occurred within the nature conservation sector. In Turkey, also, there is not enough researches on this issue. In this study, a governance model for Küre Mountains National Park is developed by means of the findings from theoretical knowledge and questionnaires, and then discussed whether this study is practicable or not. In this study, when reviewing the governance structure proposed for Arit Region, found out that this structure cannot be practicable in the buffer zones of all protected areas directly because the natural potentials and human resources of each area would be different, and accordingly the activities to be proposed and stakeholders be different. However, by setting this kind of governance models in the buffer zones to be designed outside or inside of the protected areas, all stakeholders interested in activities concerning nature conservation and rural development would be come together. Then, therefore, management of the area within the body of a single organization would be more democratic by stakeholders’ common will.

Keywords: Nature Protection; Rural Development; Shareholder; Participation; Governance.

GİRİŞ

Bir kara parçası ya da denizel alanın özel bir rejim altına alınması düşüncesinin binlerce yıl önceye gittiği bilinmektedir. Başlangıçta korunan alanlar avlanma için ayrılmış alanlardan oluşmaktaydı. Diğer koruma alanları ise tanrıların evleri, mezarlıklar, manevi açıdan önemli alanlar gibi kutsal alanlardan oluşmuştur¹. Diğer yandan yerli ve yerel topluluklar, krallar, aristokratlar, din adamları binlerce yıl doğal kaynaklara erişimi yasaklayarak ya da kısıtlayıcı kurallara bağlayarak, günümüzde koruma alanları olarak adlandırdığımız alanları tesis etmeye başlamışlardır². Bahsedildiği üzere koruma fikrinin çok eski zamanlara dayanmasına karşın, 1864 yılında Kaliforniya’da Yosemite Vadisi’nin koruma altına alınması ve 1872 yılında Yellowstone Millî Parkı’nın kurulması

¹ Mulongoy K.J. and Chape S.P. (Editors), *Protected Areas and Biodiversity: An overview of key issues*, CBD Secretariat, Montreal and UNEP-WCMC, Cambridge, 2004, s.7.

² Borrini-Feyerabend G., Kothari A. and Oviedo G. *Indigenous and Local Communities and Protected Areas: Towards Equity and Enhanced Conservation*, IUCN, Gland and Cambridge, 2004, s.19.

ile birlikte modern ve resmî anlamdaki doğa koruma faaliyetlerinin başlatılmış olduğu bildirilmektedir³. Yellowstone Millî Parkı'nda, alanda yaşayan yerel kabileleri ve diğer insanları yaşadıkları arazilerden çıkararak insansız korumayı öngören ve daha sonra bütün dünyada Yellowstone Modeli Koruma adı ile bilinen bir koruma modeli oluşturulmuştur⁴.

Modern anlamda doğa koruma faaliyetlerinin başladığı zamanlardan günümüze kadar geçen yaklaşık 100–150 yıllık süre boyunca, insan etkisinden arındırma temeline dayanan geleneksel koruma girişimlerinin, içinde dünyanın birçok yoksul topluluğunu da barındıran topluluklarına zarar verdiği bilinen bir olgudur⁵. Rızaları alınmadan başka alanlara yerleştirilen insanların bir kısmının olumsuz sosyo-kültürel ve ekonomik sonuçlarla karşı karşıya kaldıkları bilinmektedir⁶. Kothari'ye⁷ göre bu tür geleneksel korunan alan uygulamaları sadece insan haklarını ihlâl etmekle kalmamakta, aynı zamanda korumanın kendisine de zarar vermektedir. Alan üzerindeki gücünü ve egemenliğini kaybeden bu insanların misilleme niteliğindeki eylemleri, korunan alan yöneticileri ile ortaya çıkan çatışmalar, yerel insanların bilgi birikimlerinin doğa korumada kullanılmasındaki yetersizliklerle birlikte birçok başka faktörün bu olumsuz tabloya katkısının olduğu ifade edilmektedir. Çünkü bu tür doğa koruma uygulamaları onları fiziksel olarak alan dışında tutarken, geçim kaynaklarına erişimlerini de engelliyordu. İnsanlara rağmen gerçekleştirilen bu tür uygulamaların doğal sonucu olarak hayvanları ile birlikte göç eden yerli halkların on yıllar boyunca bu problemlere karşı kampanyalar düzenlediği bildirilmektedir⁸.

1970'li yıllara gelindiğinde ise insanı ve onların ihtiyaçlarını dikkate almayan tutumların sürdürülemez olduğu ortaya çıkmaya başladığından, korunan alanlar yönetiminin değerler dizisinde önemli değişiklikler olması gerektiği doğa koruma kamuoyu tarafından anlaşılmaya başlamıştır. Korumacılar artan bir şekilde, biyolojik çeşitlilik için ayrılan alanlar ve doğal kaynakların sürdürülebilir kullanımının, korunan alanlarla ilişkide olan yoksul toplulukların korunan alan üzerindeki yetkileri, fırsatlar ve geçimi ile uzlaşması gerektiğini söylemeye başladılar⁹. Diğer bir deyişle, “korunan alanlar tescil edildikleri yerlerde sosyal, ekonomik ve kültürel durumdan farklı bir ada olarak görülmemeli” idi. Doğa koruma konusunda bu anlayış değişiminden sonra Uluslararası Doğayı Koruma Örgütü (International Union for Conservation of Nature - IUCN) Eko-

³ Arı Yılmaz, “Millî Parklarda İnsan Problemi: Doğa korumanın Yerel Kültürlere Etkisi”, *Kazdağları II. Ulusal Sempozyumu Bildirileri*, Çanakkale, 2006, s.230.

⁴ Arı, *a.g.m.*, s.230.

⁵ Kothari A., “Protected Areas and People: The Future of the Past”, *Parks*, Cilt:17, No:2, Durban + 5 WCPA/IUCN, 2008, s.24.

⁶ Borrini-Feyerabend, Kothari ve Oviedo, *a.g.k.*, s.4.

⁷ Kotharia.g.m., s.25.

⁸ Borrini-Feyerabend, Kothari ve Oviedo, *a.g.k.*, s.4.

⁹ Scherl Lea M. *Et al.*, *Can Protected Areas Contribute to Poverty Reduction? Opportunities and Limitations*, IUCN, Gland and Cambridge, 2004, s.3.

loji Komisyonu'nda ve 1980 yılında hazırlanan Dünya Koruma Stratejisi'nde doğa koruma planlamalarında kırsal kalkınmanın önemi vurgulanmaya başlandı¹⁰. Çevre koruma literatüründe koruma programlarının yerel kullanıcıları göz ardı etmesi ve alan yönetiminden dışlaması önemli ölçüde eleştirilerek, koruma ile yerel düzeydeki ihtiyaçların birlikte düşünülmesi ve yerel kullanıcı haklarının koruma programları ile bir şekilde bütünleştirilmesi yönünde öneriler geliştirilmeye başlandı¹¹. Diğer bir deyişle, bu çalışmaları koruma ile kullanma arasında bir denge oluşturma çabaları olarak görmek mümkündür. Bu aşamada, IUCN tarafından 1980 yılında hazırlanan Dünya Koruma Stratejisi'nin korumayı, insanın biyosfer kullanımı yönetimi olarak ele aldığı ve gelecek nesillerin ihtiyaçlarını karşılama potansiyelini sürdürürken şimdiki nesillere de en büyük sürdürülebilir faydayı üretebilmesi olarak tanımladığını ve ilk kez bir yazınakta "sürdürülebilir gelişme" kavramının kullanıldığını¹² ve BM Genel Kurulu'nun 28 Ekim 1982 tarihinde kabul ettiği Dünya Doğa Şartı'nda ise "sürdürülebilir gelişme" kavramı yer almamakla birlikte sürdürülebilirlikten söz edildiğini¹³ belirtmek gerekir.

Bu gelişmelere paralel şekilde, 1980'li yıllardan itibaren korunan alan organizasyonları, bu alanlardan elde edilen sosyal ve ekonomik faydaların yerel topluluklar ile paylaşılması yoluyla onların desteğini sağlamaya çalıştıkları projeleri geliştirmeye başladılar¹⁴. Çünkü 1970'li yıllardan itibaren uluslararası doğa koruma kuruluşları, birçok ülkedeki kamu görevlileri ve millî park yöneticileri, yerel kaynak kullanıcılarının yüzyıllardır bildiği bir gerçeği fark etiler. Arı¹⁵ bu gerçeği, "Doğayı, koruma kategorileri, elektrikli çitler, yangın arabaları ve silahlı muhafızlar değil, yereldeki insanlar korur" şeklinde ifade etmektedir. Bunun yolu ise o insanların desteğini sağlayabilecek mekanizmaları araştırarak bir uzlaşma noktasının bulunmasına bağlı idi. Günümüzde artık çok az insan korunan alanların korunması ve yönetilmesi aşamasında korunan alanlar içinde ve yakınında yaşayan yerli ve yerel insanların ihtiyaçlarının dikkate alınmasına muhalefet etmektedir¹⁶. Günümüz doğa koruma literatürü göz önüne alındığında, bütün bu yaklaşımların hemen hemen tüm doğa koruma kurum ve kuruluşları tarafından kabul görmüş olduğunu söylemek abartılı bir değerlendirme olmayacaktır. Scherl vd.'nin¹⁷ aktardığı gibi, günümüzde artık birçok ülkede yerli ve yerel insanların ihtiyaçları resmî yolla korunan alanlarda dikkate alınmakta ve o insanlar korunan alan yönetimine aktif bir şekilde dâhil edilmektedir.

¹⁰ Arı Yılmaz, *Visions of a Wetland: Linking Culture and Conservation at Lake Manyas, Turkey*, Texas Üniversitesi Basılmamış Doktora Tezi, Austin, 2001, s.14.

¹¹ Arı, a.g.k., s.14-15.

¹² Keleş Ruşen ve Hamamcı Can, *Çevrebilim*, İmge Kitabevi, Ankara, 2002, s.165.

¹³ Mengi A. ve Algan N., *Küreselleşme ve Yerelleşme Çağında Bölgesel Sürdürülebilir Gelişme-AB ve Türkiye Örneği*, Siyasal Kitabevi, Ankara, 2003, s.2.

¹⁴ Scherl vd., a.g.k., s.27.

¹⁵ Arı, a.g.k., s.14. (Kemf, 1993:11'den akt.)

¹⁶ Borrini-Feyerabend, Kothari ve Oviedo, a.g.k., s.7.

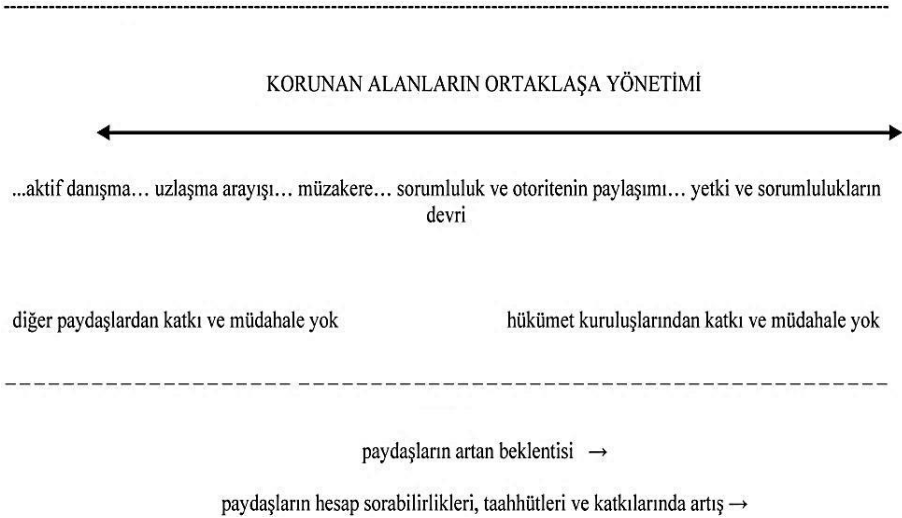
¹⁷ Scherl vd., a.g.k., s.4. (Hulme ve Murphree, 2001; Phillips, 2003; Western ve Wright 1994'den akt.)

Scherl vd.'nin¹⁸ dikkat çektiği üzere, 1972 Stockholm Konferansı'ndan bu güne kadar biyolojik çeşitlilik ile doğa korumanın önemi ve küresel kalkınma konularıyla bağlantısı, diğer bir söyleyişle, kalkınmanın dayanmış olduğu ekonomik büyüme ile korumanın birbirine ayrılmaz şekilde bağlı oluşu ve bu bağlamda sürdürülebilirlikle ilişkileri günümüzde önemli ölçüde anlaşılmış durumdadır.

Çizelge 1'de korunan alan yönetiminde ilgili topluluklar ve devlet kuruluşları arasındaki otorite paylaşımına yönelik seçeneklerin yer aldığı süreç yer almaktadır.

Çizelge 1: Korunan Alan Yönetiminde Katılımcılık¹⁹

sorumlu hükümet kuruluşunca tüm kontrol..... sorumlu hükümet kuruluşu ve diğer paydaşlar arasında paylaşılan sorumluluk.....diğer paydaşlarca tüm kontrol



Sürdürülebilir gelişme için koruma faaliyetlerinin katılımcı yöntemle yapılmasının önemli olduğunu vurgulayan Arı²⁰, katılımcı yönetim anlayışının doğa korumayı, “hem insancılaştıracağı, hem de yerel düzeydeki ihtiyaçların karşılanması ve ilgili yerel bilgi birikimi ile geleneksel değer ve yöntemlerin, yönetim kararları verilmesi aşamasında kullanılabilirliği için önemli olduğunu” ifade etmektedir. Aynı zamanda doğa koruma konusunda yerel halkın katılımı olmaksızın ve onlara rağmen yapılan uygulamaların beklenmeyen ve arzu edilmeyen sonuçlar yaratması yanında, sürdürülebilir bir yönünün olmayacağı da belirtilmektedir. Coğrafyacıların ve antropologların yaptıkları araştırmaların da bu yönde bulgular ortaya çıkardığını söyleyebiliriz. Çünkü geleneksel kırsal

¹⁸ a.k., s.17.

¹⁹ Borrini-Feyerabend, a.g.k., s.5.

²⁰ Arı, a.g.k., s.16. (Berkes, 1999:181'den akt.).

toplumların deneme-yanılma yolu ile geliştirdikleri ve yeni nesillere aktardıkları, doğayı koruyan kaynak koruma stratejilerinin varlığının kanıtlandığı ifade edilmektedir.²¹

Katılımcı yönetim anlayışının korunan alan yönetiminde göz önünde tutulması gereken bir yaklaşım olduğunu gösteren yukarıdaki örnekleri aktarırken, katılımcı yönetim anlayışının bütün korunan alan planlama ve yönetimlerinde başvurulacak sihirli bir değnek olarak düşünülmesinin de pek çok yanlışa sebep olabileceğini özellikle belirtmek gerekir. Bu bağlamda not düşülmesi ve atlanmaması gereken bir gerçeği de ifade etmekte fayda vardır. Kırsal kesim toplumları yüzyıllardır doğayı değiştiren ve dönüştüren faaliyetlerine devam etmektedir. Diğer bir anlatımla kırsal kesim toplumlarının arazi kullanımı, kaynak yönetimi ile korunması konusundaki yaklaşımlarının gereğinden fazla romantik bir yaklaşım ile değerlendirilmemesi gerektiği, çoğu zaman kırsal kesim insanların içinde yaşadıkları çevreye zarar verebildikleri bildirilmektedir²². Bu kapsamda doğa korumada her konu özelinde başvurulabilecek formülleri aramak yerine; yerel coğrafi şartların, yaşam biçimlerinin, topluluklar içerisindeki kültürel, ekonomik ve hiyerarşik farklılıkların ayrıntılı şekilde çalışılarak koruma programlarıyla bütünleştirilmesi en doğru yol olarak görülmektedir. Doğa koruma literatüründe katılımcı yönetim yaklaşımının başarılı örneklerini görmemize karşın, başarısız örneklerini de kolayca bulmak mümkündür. Birçok örnek olay katılımcı yönetim anlayışının çok kolay uygulanmadığını ve değişik problemlerle karşı karşıya kalındığını göstermektedir²³.

Doğa koruma konusunda düşünsel anlamda bahsedilen gelişmeler yaşanırken, kurumsal anlamdaki gelişmelerin de paralel bir şekilde ilerlediğini görmekteyiz. Örneğin İkiz²⁴, bu konuda uluslararası alanda ortaya çıkan ilk önemli olayın, “Uluslararası Doğa Koruma Konferansı”nın 1913 yılında Bern’de, “II. Uluslararası Doğa Koruma Konferansı”nın ise, Birinci Dünya Savaşı’ndan sonra 1923 yılında Paris’te toplanmasını örnek olarak göstermektedir.

Doğa koruma konusunda küresel anlamda ilk ve en önemli organizasyon ise, 1948 yılında Birleşmiş Milletler’in bir organı olan Eğitim, Bilim ve Kültür Kurumu’nun (United Nations Educational, Scientific and Cultural Organization - UNESCO) girişimi ile kurulan “Uluslararası Doğa Koruma Birliği” (International Union for the Protection of Nature - IUPN) olmuştur²⁵. Korunan alanlara ilişkin politika ve programların oluşturulmasında yukarıda bahsedilen gelişmelerin yanında, IUCN’in düzenlemiş olduğu Dünya Korunan Alanlar ve Millî

²¹ Arı, a.g.k., s.16. (Brush ve Stabinsky, 1996’dan akt.).

²² Arı, a.g.m., s.232.

²³ Arı, a.g.k., s.17.

²⁴ İkiz Emine, *Kastamonu-Bartın Küre Dağları Millî Parkı Bartın Bölümünün Doğal ve Kültürel Peyzaj Özelliklerinin Saptanması Üzerine Bir Araştırma*, Zonguldak Karaelmas Üniversitesi Fen Bilimleri Enstitüsü Peyzaj Mimarlığı Anabilim Dalı Basılmamış Yüksek Lisans Tezi, Bartın, 2007, s.7. (Güleç, 2003’dan akt.).

²⁵ Yücel Muzaffer ve Babuş Deniz, “Doğa Korumanın Tarihçesi ve Türkiye’deki Gelişmeler”, *Doğu Akdeniz Ormanlık Araştırma Müdürlüğü DOA Dergisi (Journal of DOA)*, Sayı:11, Adana, 2005, s.156.

Parklar Kongreleri'nin ayrı bir yeri olduğunu da belirtmek gerekir. Çünkü bu Kongreler'de, küresel anlamda korunan alan politikalarını etkileyen çok önemli gelişmeler ortaya çıkmıştır. Aşağıda bu gelişmeler özetlenerek verilmeye çalışılmıştır.

Birbiri ardına gerçekleşen Dünya Korunan Alanlar ve Millî Parklar Kongreleri'nin konuları, korunan alanlarla ilgili gelişen gündemi yansıtıyordu. Korunan alanların planlanması ve yönetiminde yöre halkına yer verilmesinin gerekliliğinin ifade edildiği ilk Kongre, 1982 yılında Bali'de toplanan III. Dünya Korunan Alanlar ve Millî Parklar Kongresi oldu. Gülez²⁶ bu Kongre'de, korunan alanlar ile doğrudan ilişkili olan toplum ve kuruluşların eğitimi, karar verme sürecine katılım, kaynaklardan öncelikli yararlanma ve gelir paylaşımı gibi önlemlerle desteklenmesi yönünde kararlar alındığını bildirmektedir. Korunan alanlar politikalarının gelişimi açısından önemli diğer bir Kongre, Caracas'da toplanan IV. Dünya Korunan Alanlar ve Millî Parklar Kongresi'nin (1992) konusu, "Yaşam İçin Parklar" (Parks for Life) idi. Bu Kongre'de doğal ve kültürel bakış açısından korunan alanların değerlerini ve kalitesini restore etmek ve sürdürmek için gereksinim duyulan devamlı koruma ve insan gönenci arasındaki ilişkinin farkına varıldığı bildirilmektedir²⁷. Kongre'de bölgesel ve yerel idarelerin, STK'ların ve yerel halkın korunan alanların yönetim aktivitelerine dâhil edilmesinin gerekli olduğu kabul edilmekle birlikte, korunan alanlar için farklı kurumsal düzenlemelerin çeşitliliğinin de göz önünde tutulması ihtiyacı vurgulanmıştır. Ayrıca Kongre'de, korunan alanların yönetsel ve finansal açıdan özerk bir yapıda olması gerektiği üzerinde de durulmuştur²⁸. Konusu "Sınırlardan Öte Faydalar" (Benefits Beyond Boundaries) olan V. Dünya Ulusal Parklar ve Korunan Alanlar Kongresi, Güney Afrika Cumhuriyeti'nin Durban Kenti'nde 157 ülkeden 3000'in üzerinde delegenin katılımı ile 2003 yılı Eylül ayında toplandı²⁹. Durban Kongresi'nin çıktılarının en önemlileri³⁰; Durban Mutabakatı, Durban Eylem Planı, 32 Adet Tavsiye ve Biyolojik Çeşitlilik Sözleşmesine Bir Mesajdır. Kongre'de önemli hedeflerin başarılması için yoksulluğun azaltılması, katılımcı yönetim uygulamaları ve korunan alanların gelişmiş yönetişimi üzerinde önemle durulmuştur³¹. Korunan alanların yönetim biçimleri bu Kongre'de öne çıkan ve görece yeni bir yaklaşım olarak değerlendirilmiştir.

²⁶ Gülez Sümer, "Katılımcı Yaklaşımla Millî Park Planlarının Hazırlanması", *II. Ulusal Ormanlık Kongresi (19-20 Mart 2003) Türkiye Ormanlarının Yönetimi ve Katılım*, Türkiye Ormanlıklar Derneği, Ankara, 2003, s.450. (Çelem ve Karadeniz, 1998'den akt.)

²⁷ Crofts R., "Protected Areas: From Durban Onwards", *Parks*, Cilt:17, No:2, WCPA/IUCN, 2008, s.6.

²⁸ Borrini-Feyerabend, *a.g.k.*, s.13. (Barzetti, 1993:86'dan akt.)

²⁹ Sheppard D., "The VTH IUCN World Parks Congress", *Parks*, Cilt:14, No:2, Durban World Parks Congress WCPA/IUCN, 2004, s.1.

³⁰ Crofts, *a.g.m.*, s.7.

³¹ IUCN, *Benefits Beyond Boundaries Proceedings of the V. IUCN World Parks Congress*, IUCN, Gland and Cambridge, 2005, s.139-218.

Ayrıca burada iyi yönetişimin prensipleri ve tipleri, tanımlanan, tartışılarak geliştirilen konular olmuştur³².

Durban Kongresi'nde korunan alanlar için geliştirilen iyi yönetişim prensipleri;³³ yasallık ve söz hakkı, yerinden yönetim, adalet, zarar vermeme, idare, icra ve sorumluluktan oluşmaktadır. Burada kritik olarak değerlendirilen nokta, korunan alanların yönetim amaçlarının etkin bir şekilde başarılmasına ilişkin olarak belirlenmiş olan fayda ve maliyetlerin paylaşılması, korumadan etkilenecek olan halkın desteğinin ve devamının sağlanması ile sosyal çatışmaların çözümlü, hatta engellenmesinin anahtar olarak belirlenmiş olmasıdır³⁴.

Durban Kongresi'nde korunan alanlar için tartışılan ve çok önemli olduğu düşünülen bir diğer konu da yönetişim tipleri konusudur. Yönetişim prensipleri ile birlikte yönetişim tipleri de Kongre'de tanımlanmıştır. Bu yönetişim tipleri şunlardır³⁵:

- A. Hükümet Kuruluşlarının Yönetilen Korunan Alanlar
- B. Ortaklaşa Yönetilen Alanlar
- C. Özel Mülke Konu Korunan Alanlar
- D. Topluluk Korunan Alanları

Tüm yukarıda anlatılanlardan anlaşıldığı üzere, Kongre'de korunan alan yönetimindeki anlayış değişikliklerinin kesin ve güçlü mesajlarla yansıtıldığını ifade etmek mümkündür. Korunan alanlarla ilgili hazırlanacak yönetim planlarının katılımcı yaklaşımları içermesi ve hayata geçirilmesinin öneminin altı çizilmiştir.

2003 yılında Güney Afrika Cumhuriyeti'nin Durban şehrinde gerçekleştirilen V. Dünya Ulusal Parklar ve Korunan Alanlar Kongresi'nde, korunan alanlar için geliştirilen "iyi yönetişim³⁶ prensipleri" ile "yönetişim tipleri" belirlendikten sonra yönetişim, doğa koruma literatüründe sıklıkla gündeme gelmeye başlamıştır³⁷. Bu bağlamda korunan alanların içinde ve dışında yaşayan, bu alanlarla bir biçimde ilişki içerisinde bulunan tüm paydaşların; bir stratejinin parçası olarak işbirliği içerisinde olması, yerel taleplerinin göz önünde bulundurulması, uygulamalar hakkında bilgilendirilmeleri önemli görülmeye başlanmıştır. Bilgi-lenen, kararlara katılan ve yetki verilen insanların kendileri hakkında daha iyi

³² Borrini-Feyerabend, Kothari ve Oviedo, *a.g.k.*, s.17-24.

³³ *a.k.*, s.18.

³⁴ *a.k.*, s.17.

³⁵ *a.k.*, s.21-23

³⁶ Yönetişim; güç ve sorumluluğun nasıl kullanılacağına ilişkin bilgi sistemleri, gelenekler, süreçler ve yapıların karşılıklı etkileşimini içine alan bir terim olarak tanımlanmaktadır. Terimin tanımı içerisine kararların nasıl alınacağı, hangi paydaşların söz hakkının olduğu da dâhil edilmektedir (IUCN, 2005:175). Özetle yönetişim, güç ve sorumluluğu kimin elinde tutacağına ilişkin bir terim olarak tanımlanmaktadır. Türkçe sözlük de ise yönetişim, Resmî ve özel kuruluşlarda idari, ekonomik, politik otoritenin ortak kullanımı olarak tarif edilmektedir.

³⁷ Borrini-Feyerabend G., Kothari A. and Oviedo G. *Indigenous and Local Communities and Protected Areas: Towards Equity and Enhanced Conservation*, IUCN, Gland and Cambridge, 2004, s.18, 21-23.

seçimler yaptıkları ve bununla birlikte karar verici konumunda olan insanların daha iyi seçimler yapmasına da yardımcı oldukları ifade edilmektedir³⁸. Ortalama on yıllık periyotlarla toplanan son Dünya Parklar Kongresi, 12-19 Kasım 2014 tarihinde Avustralya'nın Sidney kentinde toplandı. 170 ülkeden 6000'in üzerinde katılımcının hazır bulunduğu Kongre'nin teması, "Parklar, insanlar, gezegen: İlham veren çözümler" idi. Dört sütundan oluşan Kongre'nin çıktısı Sidney'in Sözü ismiyle yayınlandı. Bu sütun başlıkları; gelecekte görmek istediğimiz esas Vizyon'dan, dünyanın anlaşılması zor sorunlarının bazılarının çözümüne yönelik bir setten oluşan Yenilikçi Yaklaşımlar'dan, insanlar, korunan alanlar ve gezegen için bu değişiklikleri gerçekleştirmeye yönelik Vaatler'den ve son olarak Çözümler'den oluşmakta idi³⁹.

Toplumsal katılım, oluşum ve uygulama aşamalarında topluma, korunan alanların nasıl korunacağı ve yönetileceği konusunda söz sahibi olma hakkı vermektedir. Burada toplum geniş anlamı ile ele alınmakta, ilgili korunan alanların içinde ve çevresinde yaşayanlar olarak tanımlanmaktadır. Bu iki kesimin temsilcilerinin bir araya getirilmesi işinin ise korunan alan yönetimlerine düştüğü belirtilmektedir⁴⁰. Katılımcılığı esas alan bu yaklaşımın Türkiye doğa korumacılığında tam anlamıyla kabul gördüğünü söyleyebilmenin güç olduğunu ifade ederken, son zamanlarda olumlu gelişmeler olduğunu da bildirmek gerekir. Fakat projeler şeklinde yürütülen planlama çalışmalarında ne yazık ki sadece katılım biçimlerinin en pasifi olan "bilgilendirme" ile "danışma" yöntemlerinin kullanıldığı da bir gerçektir⁴¹. Bu durumun en önemli nedenlerinin kurumsal ve teknik kapasite yetersizliği yanında, Türkiye'de yeniliklere çabuk uyum sağlayamayan muhafazakâr bir doğa korumacı anlayışın yerleşmiş olmasının, eğitim düzeyi ortalamasının düşüklüğünün, eğitim sisteminin eksikliklerinin olduğu da düşünülebilir⁴². Diğer yandan Türkiye doğa korumacılığında son zamanlarda ortaya çıkan halkın katılımı yönündeki bu olumlu gelişmelere karşın, doğa koruma ile yakın ilişkisi bulunan Türkiye ormancılığında ise hâlâ katı muhafazakâr anlayışların hâkim olduğu dile getirilmektedir⁴³.

Doğa koruma konusunda yukarıda bahsi geçen gelişmeler içerisinde çerçevesine gündeme gelen terimlerden bir tanesi olan tampon zon kavramı öne çık-

³⁸ GEF II, *Korunan Alan Planlaması ve Yönetimi*, Çevre ve Orman Bakanlığı Doğa Koruma ve Milli Parklar Genel Müdürlüğü Biyolojik Çeşitlilik ve Doğal Kaynak Yönetimi Projesi, Ankara, 2007, s.27.

³⁹ <http://worldparkcongress.org/>, (Erişim Tarihi: 20.11.2015).

⁴⁰ Aruoba Çelik, "Orman Yönetimi, Sürdürülebilirlik ve Katılım Konusunda Bazı Ekonomik Düşünceler", *II. Ulusal Ormancılık Kongresi (19-20 Mart 2003) Türkiye Ormanlarının Yönetimi ve Katılım*, Türkiye Ormancılar Derneği, Ankara, 2003, s.213.

⁴¹ GEF II, *a.g.k.*

⁴² UNDP, *Human Development Report Turkey 2008 Youth In Turkey*, Published for the United Nations Development Programme, 2008.

⁴³ Atmış E., Özden S. and Lise W., "Public Participation In Fostery In Turkey", *Ecological Economics*, Volume:62, Issue:2, s.358.

maktadır. Tampon zon kavramı⁴⁴, korunan alanın içinde veya dışında bulunan fakat onu çevreleyen, koruma üzerine insan etkisinin, insan üzerine ise korumanın olumsuz etkilerinin azaltıldığı, aynı zamanda olumlu etkilerin ise geliştirildiği aktivitelerin uygulandığı ve idare edildiği alanlar olarak tarif edilmiştir. Bu bağlamda tampon zonlarda korumanın insan üzerine, insanın ise koruma üzerine olumsuz etkisinin azaltılabilmesi noktasında kırsal kalkınma faaliyetleri bir araç olarak öne çıkmaktadır. Tampon zon alanları, kırsal kalkınma aktivitelerinin uygulanabildiği, sürdürülebilir doğal kaynak yönetiminin gerçekleştirilebildiği alanlar olarak değerlendirilmektedir. Bu anlamda ekoturizm, iyi tarım ve/veya organik tarım, arıcılık ve/veya organik arıcılık faaliyetlerinin bu alanlarda teşvik edilebileceği ve planlanabileceği düşünülmektedir. Böylece korumadan olumsuz yönde etkilenen insanların korunan alana olan geçimlik yönünden bağımlılıkları azalabilecek, alanları sahiplenme duygusu gelişebilecek ve bu yolla korunan alan ile korumaya olan bakış açıları olumlu yönde değişebilecektir. Bu bağlamda tampon zon kavramı, ülkemizde korunan alan sınırları dışında ilk kez, 1999 yılında Küre Dağları Millî Parkı'nın ilânı sürecinde gündeme gelmiştir⁴⁵. Küre Dağları Milli Parkı tampon zon sınırları içerisinde yer alan çalışma alanı, bu özelliği ile birlikte topografik açıdan etrafının karstik dik kayalıklarla çevrili oluşu nedeniyle yarı kapalı havza özellikleri taşıması yanında köylerin birbirine benzer özelliklere sahip oluşu ve son yıllarda kırsaldan şehre göçe önemli ölçüde konu olması nedeniyle bu çalışmaya konu olarak seçilmiştir.

Günümüzde Türkiye millî parklarının Uzun Devreli Gelişme Planlarında; mutlak koruma bölgesi, hassas koruma bölgesi, sürdürülebilir kullanım bölgesi ve kontrollü kullanım bölgesi isimleriyle zonlamalar (bölgelemeler) yapılmaktadır. Uzun Devreli Gelişme Planı Teknik Şartnamesi ve 28.02.2012 tarihli Korunan Alanlarda Koruma Bölgeleri'nin Belirlenmesi isimli T.C. Orman ve Su İşleri Bakanlığı Olur'u incelendiğinde; buradaki mutlak koruma bölgesi ile hassas koruma bölgesi dışında kalan sürdürülebilir kullanım bölgesi ve kontrollü kullanım bölgesinin, yönetim amacı ile belirlenme ölçütleri yönünden, korunan alan sınırları dışında belirlenen tampon zonlara karşılık geldiği görülmektedir⁴⁶. Plan kararlarında bu bölgeler (zonlar) için izin verilen, yasaklanan ve tavsiye edilen faaliyetler yer almaktadır. Fakat kırsal kalkınma aktivitelerinin uygulanabildiği sürdürülebilir kullanım bölgesi ve kontrollü kullanım bölgesinden oluşan tampon zon alanlarında; ekoturizm, iyi tarım ve/veya organik tarım, arıcılık ve/veya organik arıcılık gibi kırsal kalkınma faaliyetlerinin potansiyellerinin ortaya çıkarılmasına ve bu faaliyetlerin geliştirilmesine yönelik önerilere

⁴⁴ Ebregt A., Greve P.D., *Buffer Zones And Their Management - Policy and Best Practices For Terrestrial Ecosystems In Developing Countries*, Wageningen, 2000, s.9,11,12.

⁴⁵ T.C. Çevre ve Orman Bakanlığı, *Küre Dağları Milli Parkı ve Tampon Bölgesi'nin Hızlı Alan Değerlendirilmesi Masabaşı Değerlendirme Raporu*, Türkiye'nin Ulusal Korunan Alanlar Sisteminde Orman Koruma Alan Alt Sisteminin Yönetiminin Etkinliğinin ve Kapsamının Arttırılması Projesi, UNDP-TUR-PROJ (KURE)-PSC 09/04, Ankara, 2009.

⁴⁶ Öztürk Cihad, Sözlü Görüşme, 28.09.2015.

yeterince yer verilmemektedir. Öneriler planlarda yer alsalar dahi tam olarak uygulanamamaktadır. Diğer yandan korunan alanların dışında oluşturulan tampon zon alanlarının yönetişiminin nasıl olacağına ilişkin öneriler, günümüze kadar oluşturulmamıştır. Aynı zamanda yönetişim kavramı, henüz Türkiye doğa koruma mevzuatının bir parçası hâline getirilmemiştir. Örneğin millî parkların Uzun Devreli Gelişme Planlarında, alanlar için “Yönetim ve Organizasyon Şeması” önerilmekle birlikte, bu yapıda yerel halkın ve diğer paydaşların dâhil edildiği, kararların demokratik bir ortamda alındığı süreçler henüz oluşturulamamıştır. Aynı zamanda Türkiye bilim dünyasında bu konuda ya bilimsel veri yoktur ya da yok denecek kadar az sayıdadır.

Dünya ve ülkemiz doğa koruma kamuoyu ve literatüründeki önemli bu gelişmelere karşın, korunan alanların etkin bir biçimde korunduğu söylenemez. Çünkü, dünya ölçeğinde korunan alanların karşı karşıya kaldığı sorunlar önemli ölçüde büyük ve karmaşık yapıdadır. Korunan alanların ev sahipliği yaptığı türler ve ekosistemler azalış, hatta yok olma tehdidi altındadır. Bu azalışı ve yok oluşu durdurabilmek amacıyla, Birleşmiş Milletler Biyolojik Çeşitlilik Sözleşmesi'nin 10. Taraflar Toplantısı'nda, 2020 yılına kadar dünyada biyolojik çeşitlilik kaybının durdurulması temel amacıyla Aichi Hedefleri olarak anılan 2020 Biyoçeşitlilik Hedefleri kabul edilmiştir. Bu hedeflerden birisi “2020 yılına kadar, özellikle biyolojik çeşitlilik ve ekosistem hizmetleri açısından önem taşıyan, karasal alanlar ve iç suların yüzde 17'sinin ve denizel alanlar ve kıyıların yüzde 10'unun etkili bir şekilde yönetilen, ekolojik temsiliyete sahip ve birbiriyle bağlantılı korunan alan sistemleri veya diğer alan bazlı doğa koruma önlemleriyle korunması ve etraflarındaki geniş kara ve deniz peyzajlarıyla entegre edilmesi” olarak belirlenmiştir⁴⁷. 2012 yılı itibariyle dünyanın karasal korunan alanlarının oranının % 14.6, 12 deniz miline kadar olan denizel korunan alanların oranının % 9.7, 200 deniz miline kadar olan denizel korunan alan oranının % 5.3⁴⁸ ve küresel okyanus koruma alanlarının % 1.6⁴⁹ olması; Şubat 2013 tarihi itibariyle ülkemiz karasal korunan alan miktarının da % 7.24'e⁵⁰ kadar ulaşması, hedeflenenle gerçekleşen arasındaki farkın hem ulusal hem de dünya ölçeğinde devam ettiğini göstermektedir. Diğer yandan sadece istatistiklere bakarak değerlendirme yapmak da insanları yanlış yargılara vardırabilir. Koruma alanlarının çoğu buzullar, çöller, dağlar gibi kolayca ayrılabilen fakat biyolojik çeşitliliğin korunması açısından optimum olmayan alanlardadır. Aynı zamanda korunan alanlar ağı içerisinde ekolojik temsiliyet açısından önemli boşluklar olduğu değerlendirilmesi de yapılmaktadır. Deniz ve tatlısu ekosistemlerinin daha az

⁴⁷ Convention on Biological Diversity Aichi Biodiversity Targets.

⁴⁸ UN (United Nations), *The Millennium Development Goals Report 2013*, United Nations, New York, 2013, s.45.

⁴⁹ Bertzky B., Corrigan C., Kemsey J., Kenney S., Ravilious C., Besançon C. and Burges, N., *Protected Planet Report 2012: Tracking Progress Towards Global Targets for Protected Areas*, IUCN, Gland and UNEP-WCMC, Cambridge, 2012, s.5.

⁵⁰ Doğa Koruma ve Milli Parklar Genel Müdürlüğü.

korunduğu ifade edilmektedir. Memeliler, kuşlar, sürüngenler ve kaplumbağa türlerinden 1423'ünün mevcut küresel korunan alanlar ağı içerisinde yer aldığı ve bu türlerin % 20'den fazlasının tehdit altında olduğu aktarılmaktadır⁵¹. Yine aynı rehber kitapta Güney Pasifik Adaları'ndaki orijinal ormanların sadece % 0.1'inin, dünya ölçeğinde göl sistemlerinin % 2'sinin korunabildiği örneği verilmektedir. Diğer yandan korunan alanların pek çoğunun kâğıt üstünde korunan alanlar olduğu, etkili bir şekilde yönetilemediği de doğa koruma kamuoyunda sıkça gündeme gelmektedir⁵². Örneğin yaklaşık 140 ülkenin korunan alanlarının yönetim etkinliğinin değerlendirildiği bir çalışmada, bu alanların % 13'ünün “yetersiz” yönetim etkinliğine sahip olduğu, % 62'sinin “temel” yönetim etkinliğinin bulunduğu ve yaklaşık dörtte birinin ise “yeterli” yönetim etkinliğinin olduğu ortaya konmaktadır⁵³. Yönetim etkinliği bakımından yukarıdaki tablonun ülkemiz için de benzer olduğu söylenebilir⁵⁴.

Yukarıda bahsedilen ve Türkiye doğa korumacılığının karşı karşıya bulunduğu bilinen kısıtları ortadan kaldırabilmeye yardımcı olabilmek amacıyla Küre Dağları Milli Parkı'nın tampon zonunda yer alan Arıt Yöresi'ne ait “Arıt Yöresi Doğa Koruma ve Kırsal Kalkınma Kurulu Yönetişim Yapısı” önerisi geliştirilerek, Türkiye'nin diğer alanlarında da uygulanabilecek örnek bir çalışma ortaya çıkarılmaya çalışılmıştır. Böylece hem araştırma alanının kırsal kalkınma potansiyelinin değerlendirilmesi ve doğasının korunması için bir yönetim yapısı önerilmiş hem de bu yönetim yapısının diğer korunan alanlar için uygulanabilirliği değerlendirilmiştir. Böylece hem Türkiye doğa koruma kamuoyunun dikkatinin bu konuya çekilmesi hem de diğer koruma alanlarında bu çalışmanın sonuçlarından yararlanılması hedeflenmiştir. Fakat bu aşamada bir uyarıda bulunma ihtiyacı hissedilmektedir. Katılımcılık ve yönetişimi gereğinden fazla romantik bir bakış açısıyla değerlendirmek bizi yanılgılara götürebilir. Doğal olarak pek çok etmenin karmaşık etkileşimleri sonucunda ortaya çıkan korunan alanların korunmasına ilişkin sorunların çözümünün tamamı sadece burada aranmamalıdır.

⁵¹ Dudley N., Mulongoy K.J., Cohen S., Solton S., Barber C.V. and Sarat Babu Gidda, *Towards Effective Protected Area Systems An Action Guide to Implement the Convention on Biological Diversity Programme of Work on Protected Areas*. Secretariat of the Convention on Biological Diversity, Technical Series no.18, Montreal, 2005.

⁵² Demiryak Filiz, *Türkiye'de Korunan Alanlar İçin Yeni Bir Yaklaşım Ortaklaşa Yönetim*, Ankara Üniversitesi Sosyal Bilimler Enstitüsü Kamu Yönetimi ve Siyaset Bilimi (Kent ve Çevre Bilimleri) Anabilim Dalı, Basılmamış Doktora Tezi, Ankara, 2006, s.1.

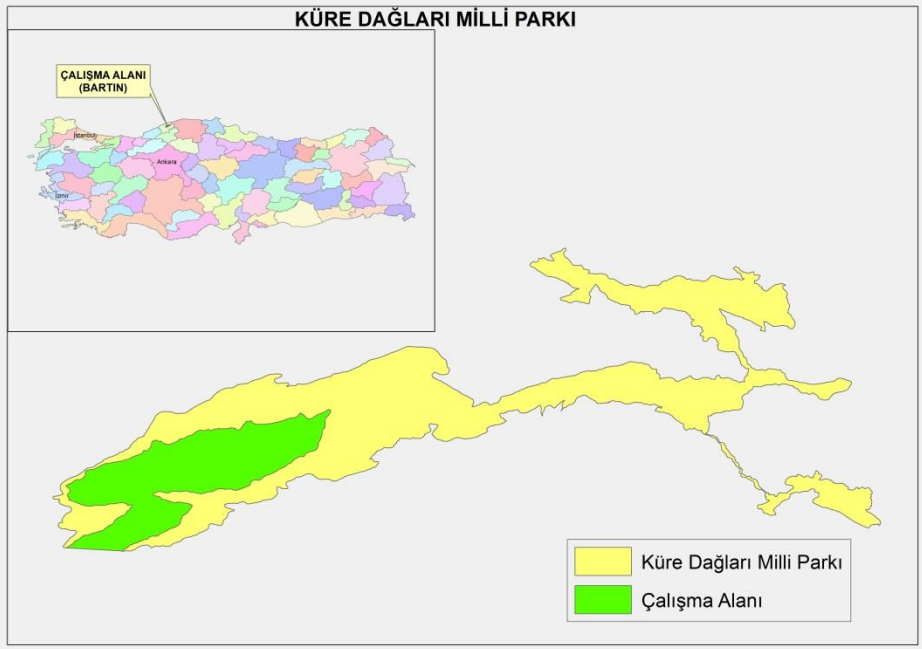
⁵³ Leverington F., Lemos Costa K., Courrau J., Pavese H., Nolte C., Marr M., Coad L., Burgess N., Bomhard B., Hockings M., *Management Effectiveness Evaluation In Protected Areas – a global study*, Second Edition 2010, Brisbane, 2010, s.30.

⁵⁴ Avcioğlu Ç. Başak, Lise Yıldırım ve Stanciu Erica, “Türkiye'de Korunan Alanlar Yönetim Etkinliği”, *Kırsal Çevre Yılı 2010*, KIRÇEV Yayını, 2010, s.100-129.

MATERYAL VE METOT

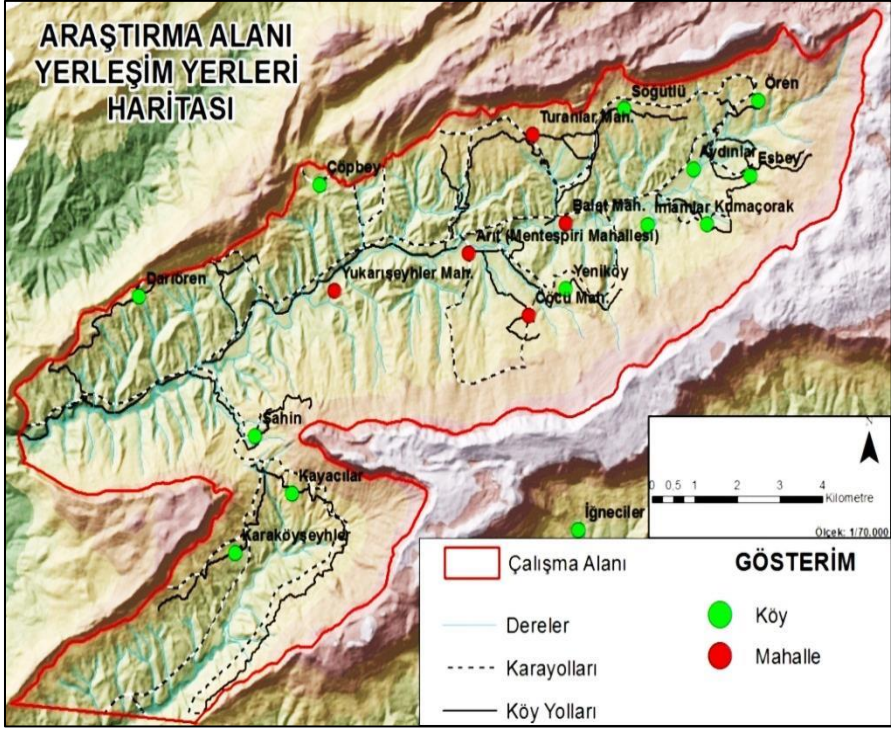
Araştırma alanına ilişkin doğa korumada katılımcılık, yönetim, kırsal kalkınma konularına ait verilerin bir kısmı bu konuda Türkiye ve Dünya literatürüne ait yayınlardan elde edilmiştir. Diğer verilerin önemli bir kısmı ise alan araştırması ile derlenmiştir. Köylerden genel bilgi almak amacıyla Hızlı Kırsal Değerlendirme Tekniği'nden (Rapid Rural Appraisal - RRA) yararlanılmıştır. Araştırma alanında⁵⁵ bulunan 17 muhtarlığın 10'unun muhtarı, 6'sının azası ve 1'inin sade vatandaşına sosyo-kültürel ve ekonomik yapının ortaya çıkarılmasına yönelik olarak hazırlanan soru formu uygulanmıştır. Alanda görevli ziraat mühendisi ve veteriner hekimden oluşan 2 Tarımsal Yayımı Geliştirme Projesi (TAR-GEL) personeli, Arıt Beldesi Tarımsal Kalkınma Kooperatifi Başkanı, Arıt Belediye Başkanı ve kamu kurumları temsilcileriyle görüşmeler gerçekleştirilmiştir. Uygulanan soru formu ve gerçekleştirilen görüşmeler yoluyla çalışma alanının tarımsal ve hayvansal üretiminin genel bir resmi ortaya konulmaya çalışılmış, yöre halkının kamu kurumlarından beklentileri belirlenmiştir. Aynı zamanda çalışma alanının arıcılık ve ekoturizm potansiyeli de belirlenmeye çalışılmıştır. Elde edilen bu veriler ışığında Arıt Yöresi Doğa Koruma ve Kırsal Kalkınma Yönetişim Yapısı Önerisi geliştirilmiştir.

Şekil 1: Araştırma alanı



⁵⁵ Bakınız Şekil 1 ve 2.

Şekil 2: Araştırma alanı yerleşim yerleri



Kaynak: T.C. Orman ve Su İşleri Bakanlığı, 2012a

BULGULAR VE TARTIŞMA

Millî Parkın Coğrafi Konumu, Biyolojik Çeşitlilik Açısından Önemi: Küre Dağları Millî Parkı, ülkemizin Karadeniz Bölgesi'nin Batı Karadeniz Bölümü'nde Küre Dağları üzerinde bulunmaktadır. Doğu-batı doğrultusunda uzanan Millî Park, tamamen bir plato karakteri taşımaktadır. Sosyal hayat, üzerinde hemen hemen hiçbir yerleşim biriminin bulunmadığı Millî Park'ın yakın çevresinde devam etmektedir. Bu nedenle Millî Park'ın yakın çevresi tampon zon olarak tanımlanmış ve bu zonu da içeren bölge, planlama alanı olarak düşünülmüştür. 37753 ha. yüzölçüme sahip olan Millî Park'ın tampon bölgesi ise 134366 ha.'dır⁵⁶. Araştırma alanı, Millî Park'ın Bartın İli sınırları içerisinde yer alan tampon bölgesinin 12036 ha'lık kısmından oluşmaktadır. Millî Park; Kastamonu ve Bartın il sınırları içerisinde kalırken, çevresindeki ilçe merkezlerini

⁵⁶ T.C. Orman ve Su İşleri Bakanlığı, *Orman Koruma Alanları Yönetiminin Güçlendirilmesi Projesi Küre Dağları Millî Parkı Uzun Devreli Gelişme Planı Planlama Raporu*, Ankara, 2012b, s.1.

ise Azdavay, Pınarbaşı, Ulus, Kurucaşile, Amasra ve Cide İlçeleri oluşturmaktadır⁵⁷.

Küre Dağları, WWF ve IUCN tarafından belirlenen ve “Kafkaslar ve Kuzey Anadolu Ilıman Ormanları” olarak adlandırılan, Küresel 200 Ekolojik Bölge’den birisi içerisinde yer almaktadır. Küre Dağları Millî Parkı alanına ilişkin literatürü inceleyerek hazırladığı “Flora Report” başlıklı yayınında Vural⁵⁸; küresel düzeyde tehlike altında olan 2, Avrupa ölçeğinde tehlike altında olan 33, nadir sınıfında ise 11 takson sistematik grubu tanımlamıştır. Ayrıca çalışmada 675 taksonu kapsayan liste de yer almaktadır. Çalışmasında Vural, Küre Dağları’nın florasına ilişkin yapılan çalışmaların sistematik bir yaklaşımla tamamlanmadığını belirtmekle birlikte, yapılacak diğer çalışmalar ile takson sayısının 1000’e kadar ulaşabileceği yorumunu da yapmaktadır. Vural, aynı zamanda bu alanın, 2000 yılında WWF’in Orman Kampanyası tarafından Avrupa ormanlarının 100, Türkiye’nin ise 9 orman sıcak noktasından birisi olarak kabul edildiği bilgisini de vermektedir. Alanın florasına ait gerçekleştirilen önemli çalışmalarından bir tanesi de WWF-Türkiye tarafından gerçekleştirilen Önemli Bitki Alanları çalışmasıdır. Bu çalışmaya göre Küre Dağları’nın batı bölümü 122 Önemli Bitki Alanı’ndan birisi olarak tanımlanmış durumdadır. Bu yayında yer alan Yurdakulol ve Özhatay’ın çalışmalarına göre⁵⁹, Küre Dağları’nda 80 endemik ve tehlike altında olan 45 bitki taksonunun kaydı yapılmıştır. Tehlike altındaki bu 45 bitki taksonunun 32 tanesi ise endemiktir. Alanda yetişen iki adet orkide türü *Himantoglossum caprinum* ve *Steveniella satyrioides* Bern Sözleşmesi Ek Liste I’de yer almaktadır.

Benzer şekilde alan fauna yönünden de zengin durumdadır. Alanın faunasına ilişkin hazırlanan bir çalışmada⁶⁰ 214 tür tanımlanırken; bunların 34 adedinin memeli, 121 adedinin kuş, 12 adedinin sürüngen, 8 adedinin çift yaşamlı ve 39 adedinin ise tatlısu balık türlerine ait olduğu ifade edilmektedir. Bu türlerden 6 adedinin tehlikede (endangered), 10 adedinin zarar görebilir (vulnerable), 9 adedinin nadir, 36 türün ise tehlike altına girmeye yakın olduğu (nearly threatened) ifade edilmektedir. Ayrıca bu türlerden 36 adedinin CITES kapsamında olduğu, 134 adedinin Bern Sözleşmesi kapsamında bulunduğu ve 47 adedinin ise yok olma durumunda, “Redlist” içinde yer aldığı bilgisi de verilmektedir.

⁵⁷ T.C. Orman Bakanlığı, *Küre Dağları Millî Parkı Tasarı Gelişme Planı*, Orman Bakanlığı, Millî Parklar ve Av Yaban Hayatı Genel Müdürlüğü UNDP/FAO, Ankara, 1999, s.2.

⁵⁸ Vural Mecit, *Flora Report - Protection of Biodiversity and Collaborative Protected Area Management at the Kure Mountains National Park as a model for Turkey*, Ankara, 2003, s.7.

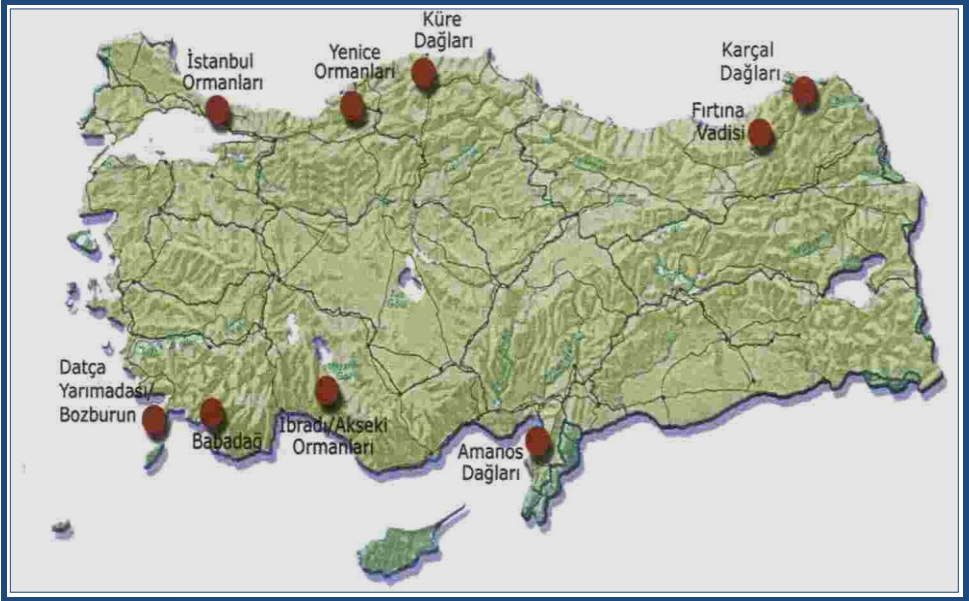
⁵⁹ Yurdakulol Ender ve Özhatay Neriman, “Batı Küre Dağları”, *Türkiye’nin 122 Önemli Bitki Alanı*, İstanbul, 2008.

⁶⁰ Turan Levent, *Fauna Report - Protection of Biodiversity and Collaborative Protected Area Management at the Kure Mountains National Park as a Model for Turkey*, Ankara, 2003.

Küre Dağları, ülkemizdeki 184 adet Önemli Kuş Alanı'ndan birisi olarak da belirlenmiştir⁶¹.

Alanın uluslararası düzeyde önemini arttıran bir diğer olgu da, Millî Park'ın 2012 Nisanı'nda PAN Parks (Protected Area Networks – Korunan Alanlar Ağı Parkları) üyeliğine kabul edilmiş olan ilk ve tek millî parkımız oluşudur⁶². Böylece bu alan PAN Parks sertifikası alan Avrupa'daki 13. korunan alan olmuştur.

Şekil 3: Dünyaya Armağanlar Projesi Kapsamında WWF Tarafından Belirlenen ve Küre Dağları'nı da İçeren 9 Sıcak Nokta



Kaynak: Yeni vd., 2007.

Araştırma Alanının Nüfusu ve Nüfus Hareketleri: Araştırma alanında Darıören, Şahin, Kayacılar, Karaköşeyhler, Çöpbey, Yeniköy, Söğütlü, İmamlar, Aydınlar, Ören, Esbey, Kumaçorak, Yukarışeyhler, Turanlar, Cöcü, Balat ve Mentepşiri ile birlikte 17 muhtarlık bulunmaktadır

Öncelikle alanın üzerinde durulması gereken önemli özelliklerinden birisi nüfustaki değişimdir⁶³. Bu alanın tüm yerleşim birimlerinin toplam nüfusunun 1970 yılında 6654 olduğu ve bu nüfusun 1990 yılında 9681'e ulaştığı, son-

⁶¹ Kılıç D. Tuba ve Eken Güven, *Türkiye'nin Önemli Kuş Alanları 2004 Güncellemesi*, Doğa Derneği, Ankara, 2004, s.60.

⁶² Lise Yıldırım, "Küre Dağları Milli Parkı Türkiye'nin İlk PAN Parkı Oldu", *Orman ve Av*, Türkiye Ormancılar Derneği Yayını, Sayı:2, 2012, s.35-39.

⁶³ 1970 ve 1990 yıllarına ait nüfus verileri TÜİK'e ait Genel Nüfus Sayımları Veritabanı'ndan, 2010 ve 2014 yılı nüfus verileri ise Adrese Dayalı Nüfus Kayıt Sistemi (ADNKS) Veritabanı'ndan alınmıştır.

rasında ise azalmaya başlayarak 2010 yılı itibariyle 4971'e, 2014'de ise 4185'e düştüğü üzerinde durulmalıdır. Bu azalış günümüzde de devam etmektedir. Kaynak kişiler ile yapılan görüşmelerde bu azalışın nedeninin, önemli ölçüde işsizlik nedeniyle büyük şehirlere gerçekleşen göçlerden kaynaklandığı ifade edilmektedir. Daha sonra sırasıyla eğitim ve sağlık koşullarındaki yetersizlikler göçe neden olan diğer etkenler olarak sıralanmaktadır. Günümüz itibariyle 8 mahalleden göç etmeyi düşünen hane olmamakla birlikte geriye kalan 9 mahalleden toplam 55 hanenin göç etme niyetinde olduğu belirtilmektedir⁶⁴. Araştırma alanından en çok İstanbul'a, sonra ise Ankara, İzmir ve Bursa gibi büyük şehirlere göç gerçekleşmektedir. Bartın il merkezi ve Zonguldak da araştırma alanından göç alan diğer şehirlerdir. Göç eden insanlar, yerleştikleri yerlerdeki tekstil atölyeleri, fırınlar, inşaatlar, lokantalar, mobilya atölyeleri ve ayakkabı fabrikalarında istihdam olanağı bulabilmektedir. Batı Karadeniz Bölgesi'nde olduğu gibi, araştırma alanı için de maden ocaklarında istihdam çok önemlidir. Yöre insanları, Bartın'daki tekstil atölyelerinde, Amasra ve Zonguldak'daki kömür madenlerinde önemli oranda istihdam edilmektedir. Servis araçlarıyla Amasra'daki madenlere ve Bartın'daki tekstil atölyelerine gidış geliş yapılmaktadır.

Araştırma Alanının Bitkisel Üretim Varlığı:

Gerçekleştirilen görüşmeler ve uygulanan soru formları ile, günümüzde 1236 ha. alanda gerçekleştirilen bitkisel üretimin 1980 yılında 4530 ha. alanda yapıldığı belirlenmiştir. Bu sayılar bize bitkisel üretim alanlarında o tarihten bu yana % 72.7 oranında azalmayı göstermektedir. Yöre insanları tarafından bu durumun ana nedeni olarak, göçle birlikte ortaya çıkan bitkisel üretim alanlarında aktif çalışabilir nüfus potansiyelindeki düşüş gösterilmektedir. Diğer yandan köylüler, bitkisel üretim girdilerinin fiyatlarındaki artışın, bitkisel üretimin cazibesini kaybetmesine neden olduğunu da belirtmektedir. Aynı zamanda, eğimli arazilerde kullanımı zor olan tarımsal mekanizasyonun da, bitkisel üretimin cazibesini kaybetmesinin bir diğer nedeni olduğu ifade edilmektedir. Daha çok Arıt Kasabası'nın doğusunda kalan köylerde ise, diğer bir neden olarak arazilere ulaşılabilir traktör yollarının yetersiz oluşu gösterilmektedir. Araştırmaya konu olan bu alanda tarla bitkileri içerisinde en çok buğday, daha sonra silajlık mısır, yonca, korunga, yulaf ve fiğ gibi yem bitkileriyle beraber patates ekimi de yapılmaktadır. Diğer bir söyleyişle, aynı alanda bir yıl mısır diğer yıl buğday ekimi yapılmaktadır. Kiraz, elma, ceviz ve diğer meyvelerden oluşan bahçe bitkilerinin de yetiştirildiği araştırma alanında, bahçe bitkilerinin yetiştirildiği alan miktarında 1980 yılından bu yana fazla bir değişiklik olmamıştır. Genellikle bahçe bitkileri için bir alan tahsisi yapılmayarak meyveler tarla kenarlarında yetiştirilmektedir. Nüfustaki azalışla birlikte sebze bahçeleri alanlarında da azalma olmuştur. Araştırma alanında marul, domates, lahanaya, biber, prasa, patlı-

⁶⁴ Kaynak kişiler ile yapılan görüşmelerden elde edilmiştir.

can, salatalık, fasulye gibi sebzelerin üretimi yapılmaktadır. Sebzelerin üretimi büyük oranda açık alanlarda yapılmakla birlikte son zamanlarda örtü altı yetiştiriciliğinde artış görülmektedir. Örtü altı yetiştiriciliği ortalama 50 – 60 m²'lik alanlarda hane halkının tüketimine yönelik olarak yapılmaktadır. Hane başına ortalama 7.7 dekar arazinin düştüğü araştırma alanında gerçekleştirilen bitkisel üretimin hemen hemen hepsi geçimlik tarzındadır. Bitkisel üretim alanları parçalı ve küçük parseller şeklindedir.

Araştırma Alanının Hayvansal Üretim Varlığı:

1980 yılında araştırma alanında 12510 adet olan büyükbaş hayvan varlığı günümüze kadar yaklaşık % 73 oranında azalmıştır⁶⁵. Yerli büyükbaş hayvan ırklarının sayısı azalırken, 2000 yılından sonra melez ve kültür ırklarındaki artış ortaya çıkmıştır. Günümüz itibarıyla yerli, melez ve kültür büyükbaş hayvan ırkları varlığının hemen hemen birbirine yakın olan oranları, sürekli olarak melez ve kültür ırkları lehine değişmektedir. Kültür ırkları olarak daha çok simental, holştayn ve montofon ırklarının yetiştiriciliğinin yapıldığı söylenebilir. İşletmelerin çok küçük olduğunu, büyükbaş hayvan besleyen 1358 haneye ortalama 2.47 adet büyükbaş hayvan düştüğünü eklemek gerekir. Araştırma alanında büyükbaş hayvanların yerli ırklarından günlük 8 kg., melez cinslerinden 12 kg. ortalama süt verimi alınırken, kültür ırklarından ise ortalama 20 – 25 kg. kadar süt verimi alınabilmektedir. Diğer yandan yerli ırkların ortalama karkas ağırlığı 90 kg., melez ırkların 150 kg. iken, kültür ırklarının ortalama karkas ağırlığı ise 210 kg. olarak gerçekleşmektedir.

Aynı şekilde büyükbaş hayvan varlığındaki tabloya benzer durum küçükbaş hayvan varlığında da görülmektedir⁶⁶. 1980 yılında koyun ve keçiden oluşan 1180 adet küçükbaş hayvan varlığı, bugüne kadar yaklaşık olarak % 78 oranında azalmış durumdadır. Araştırma alanında kara keçi hemen hemen kalmamıştır. Bu azalışın en büyük nedeni olarak aktif çalışabilir nüfustaki düşüş gösterilmektedir. Hayvancılığa yönelik olarak girdi fiyatlarının yüksekliği, et ve süt fiyatlarının düşüklüğü bütün köylerde ortak sorun olarak algılanmaktadır. Yöre sakinleri, bu duruma çözüm olarak büyükbaş yetiştiriciliğe yönelik desteklerin artırılmasını istemektedir.

Araştırma Alanının Arıcılık Potansiyeli:

Araştırma alanının arıcılık durumuna ilişkin yapılan çalışmada⁶⁷ toplam 130 hanenin arıcılıkla uğraştığı ve bu hanelerin yaklaşık olarak 1400 adet kovana sahip olduğu anlaşılmıştır. Kaynak kişilerle yapılan görüşmelerde araştırma

⁶⁵ Araştırma alanı büyükbaş hayvan varlığına ilişkin veriler, kaynak kişiler ile yapılan görüşmeler ile Gıda, Tarım ve Hayvancılık İl Müdürlüğü verilerinden elde edilmiştir.

⁶⁶ Küçükbaş hayvan varlığı verileri kaynak kişiler ile yapılan görüşmelerden elde edilmiştir.

⁶⁷ Çalışma alanının arıcılık potansiyeline ilişkin bilgiler kaynak kişiler ile yapılan görüşmelerden elde edilmiştir.

alanı köylerinde arıcılığın ayrı bir iş olarak algılanmadığı, üretimin hanelerin kendi tüketimleri için geçimlik tarzında gerçekleştirildiği ve ticaretinin kısmen yapıldığı anlaşılmıştır. Alanda bal ticareti, daha çok köylülerin büyük şehirlerdeki yakınları ve tanıdıkları aracılığıyla yapılmaktadır. Bu konuda düzenli bir pazarlama durumundan bahsedilemez. Araştırma alanında arıcılık, gezginci arıcılık yöntemiyle yapılmamaktadır. İnsanlar arıcılık konusunda yeterince eğitilmiş değillerdir ve babadan görme usullerle üretime devam etmektedir. Verimin yıldan yıla değiştiği belirtilirken kovan başına ortalama 10 – 15 kg. bal üretiminin olduğu ifade edilmektedir. Son 30 yılda kovan sayısında önemli bir düşüşün olmadığı da belirtilmektedir.

Araştırma Alanının Ekoturizm Potansiyeli:

Küre Dağları Milli Parkı'nın tampon zonunda yer alan çalışma alanının etrafında 1. derece arkeolojik sitlerin yer aldığı, bu nedenle Ziyaretçi Yönetim Planı ile Sürdürülebilir Turizm Gelişme Stratejisi'nde bu bölgenin dört farklı rekreasyon ve turizm bölgesinden birisi olarak belirlendiği ortaya konmuştur. Orman Korunan Alanları Yönetiminin Güçlendirilmesi Projesi kapsamında, çalışma alanında yer alan 17 mahalleden 7'si ekoturizmin geliştirilebileceği, ekoturizm örnek köyü olarak belirlenmiştir. Diğer yandan 2010 yılı itibarıyla yaklaşık 12000 olan ziyaretçi sayısının daha sonraki yıllarda 10 katına kadar çıkma potansiyelinin olduğuna yönelik değerlendirmeler de yapılmaktadır⁶⁸.

Alanda yer alan ekoturizm açısından önemli alanları gösteren Şekil 4'de görüldüğü üzere araştırma alanı, içinde ve çevresinde yaşayanlar ile bu doğal ve arkeolojik değerlerden yararlanmak isteyenlere önemli fırsatlar sunmaktadır. Bu doğal değerlerden birisi olan Sipahiler Mağarası ve çevresi, Sipahiler Köyü ile Karaköyşeyhler Köyü arasında kalan bölgedir. Bu bölge el değmemiş orman yapısı, endemik fauna türleri ve ülkemizdeki en kalın sarkıtı içeren Sipahiler Mağarası ile dikkat çekmektedir⁶⁹. Yine bölgenin karstik yapısının oluşumlarına neden olduğu Ayıgölü Mağarası (düdeni), Zoni Subatanı ve Bacaksızın Mağarası araştırma alanı çevresinde yer alan önemli diğer doğal oluşumlar arasında değerlendirilmektedir⁷⁰.

Benzer şekilde Arıt ve çevresinin tarihi ve arkeolojik kalıntılar açısından zengin, kalıntılarının Roma ve Bizans dönemlerine ait olduğu ifade edilmekte-

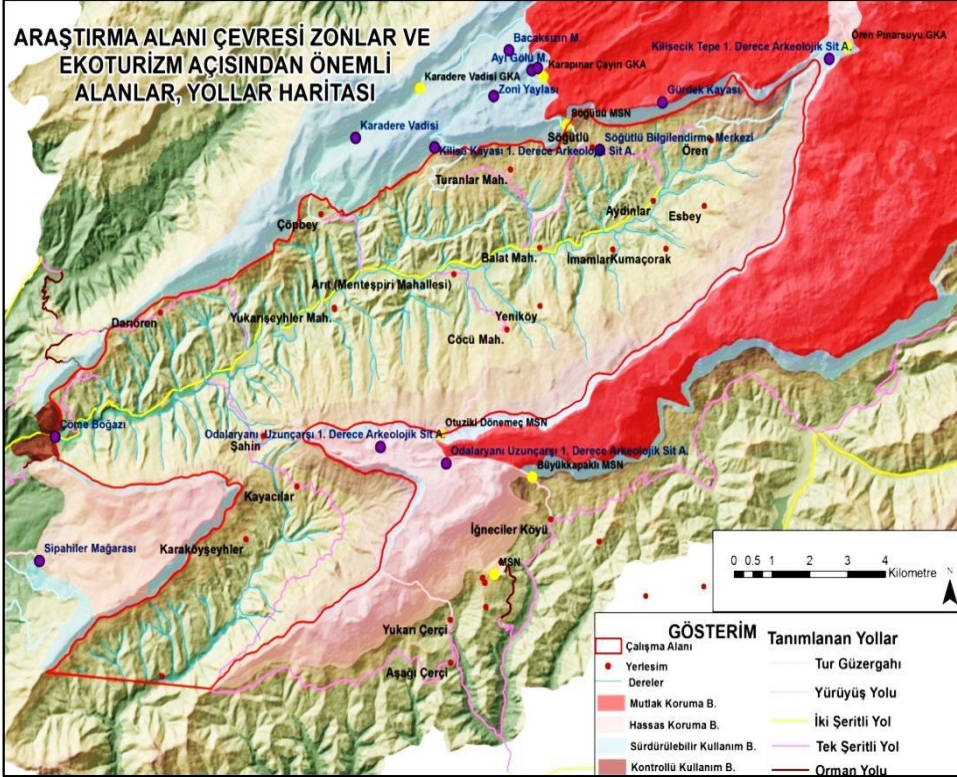
⁶⁸ T.C. Çevre ve Orman Bakanlığı, *Orman Koruma Alanları Yönetiminin Güçlendirilmesi Projesi Ziyaretçi Yönetim Planı*, Ankara, 2010a.

⁶⁹ T.C. Orman ve Su İşleri Bakanlığı, *Orman Koruma Alanları Yönetiminin Güçlendirilmesi Projesi Küre Dağları Milli Parkı Uzun Devreli Gelişme Planı Planlama Raporu*, Ankara, 2012b, s.17.

⁷⁰ T.C. Çevre ve Orman Bakanlığı, *Orman Koruma Alanları Yönetiminin Güçlendirilmesi Projesi Hızlı Alan Değerlendirme Sonuç Raporu*, Ankara, 2010b, s.76-77.

dir. Bu özelliği nedeni ile araştırma alanının bir kısmında Kültür ve Turizm Bakanlığı tarafından tarihi ve arkeolojik sit alanları ilân edilmiştir⁷¹.

Şekil 4. Araştırma alanı çevresi zonlar ve ekoturizm açısından önemli alanlar, yollar haritası



Kaynak: T.C. Orman ve Su İşleri Bakanlığı, 2012b; KKTVKBK, 2012

Arıt Yöresi Doğa Koruma ve Kırsal Kalkınma Kurulu

Elde edilen tüm bu bilgiler ışığında, araştırma alanının potansiyellerinin optimum seviyede kullanılabilmesi, doğasının korunması ve kırsal göçün durdurulabilmesine yönelik olarak bir doğa koruma ve kırsal kalkınma kurulu yönetim yapısı önerisi geliştirilmiştir.

Önerilen Arıt Yöresi Doğa Koruma ve Kırsal Kalkınma Kurulu'nun en önemli görevlerinden bir tanesi, Arıt Yöresi için tüm köyleri kapsayan bir Kırsal Kalkınma Eylem Planı'nın yapımını gerçekleştirmektir. Bu Kurul'un görevi,

⁷¹Yeni E., Güneş G., Akkiprik E., Bozkurt E., Menteş İ., *Taslak Türkiye'deki Korunan Alanlarda Sürdürülebilir Kalkınma için bir Araç Olarak Turizme Stratejik Yaklaşım - Kastamonu-Bartın Milli Parkı Sürdürülebilir Turizm Kalkınma Stratejisi (2007-2013)*, 2007.

Eylem Planı'nın öngördüğü faaliyetlerin uygulamasına katılmak, uygulama sırasında çıkabilecek sorunları çözmektir. Kurul'un diğer önemli bir görevi ise, çalışma alanındaki ve Millî Park'taki doğal kaynak değerlerinin korunması ve sürdürülebilir kullanımı konusunda sivil toplum kuruluşları, üniversiteler ve kamu kurumları ile işbirliği yapmaktır. Ayrıca bu konuda yöre insanında farkındalık yaratmaktır. Bu görevleri yerine getirirken aynı zamanda Millî Park'ın ve alanın yurt içinde ve dışında tanıtılmasına yönelik faaliyetlere katılmaktır, Orman Koruma Alanları Yönetiminin Güçlendirilmesi Projesi kapsamında yapılan uzun devreli gelişme planının uygulanmasını izlemektir.

Arıt Yöresi Doğa Koruma ve Kırsal Kalkınma Kurulu⁷², 16 adet çalışma grubunun temsilcilerinden oluşur. Zaman içerisinde oluşabilecek ihtiyaçlara göre grup sayısı azaltılabilir veya artırılabilir. Kurul'un başkanı temsilcilerin içinden oylamayla, 3 yıllığına, en fazla 2 dönem için seçilir. Kurul ve çalışma grupları en az 6 ayda bir kez toplanır. Başkan isterse Kurul'u olağanüstü toplantıya çağırabilir. Kurul kararlarını oy çokluğuyla alır.

Arıt Yöresi Doğa Koruma ve Kırsal Kalkınma Kurulu'nu Oluşturan Çalışma Grupları

Bu kurulda aşağıda verilen çalışma gruplarını temsil eden üyeler bulunmaktadır. Kurul için önerilen çalışma grupları ve çalışma alanları aşağıdaki gibidir.

Grup 1 (Bitkisel Üretim Grubu): Bu grubun görevi, araştırma alanı içerisindeki yöre insanının bitkisel üretime yönelik olan sorunlarını belirlemek, kendi çözümlerini üretmektir. Kırsal kalkınma eylem planının yapımı sırasında aktif bir şekilde yer alarak, tüm üyeleriyle birlikte oluşturdukları görüşlerini plana yansıtmaktır. Plan'ın uygulanmasını ve sonuçlarını izlemektir. Gruba bitkisel üretim yapan herkes katılabilir. Grup temsilcisini kendisi seçer.

Grup 2 (Hayvancılık Grubu): Bu grubun görevi, araştırma alanı içerisindeki yöre insanının hayvansal üretimine ilişkin sorunlarını belirlemek, kendi çözümlerini üretmektir. Kırsal kalkınma eylem planının yapımı sırasında aktif bir şekilde yer alarak, tüm üyeleriyle birlikte oluşturdukları görüşlerini plana yansıtmaktır. Plan'ın uygulanmasını ve sonuçlarını izlemektir. Gruba hayvancılık yapan herkes katılabilir. Grup temsilcisini kendisi seçer.

Grup 3 (Arıcılık ve Arı Ürünleri Grubu): Bu grubun görevi, araştırma alanı içerisindeki yöre insanının arıcılık ve arı ürünleri ile ilgili sorunlarını belirlemek, kendi çözümlerini üretmektir. Kırsal kalkınma eylem planının yapımı sırasında aktif bir şekilde yer alarak, tüm üyeleriyle birlikte oluşturdukları görüşlerini plana yansıtmaktır. Plan'ın uygulanmasını ve sonuçlarını izlemektir. Gruba arıcılık ile uğraşan herkes katılabilir. Grup temsilcisini kendisi seçer.

Grup 4 (Ekoturizm Grubu): Bu grubun görevi, araştırma alanında henüz başlangıç aşamasında olan ekoturizm, kırsal turizm, tarımsal turizm gibi turizm

⁷² Bakınız Şekil 5.

çeşitlerinin potansiyellerinin belirlenmesi konusunda çalışmalar yapmak, öneriler geliştirmek ve görüşlerini kırsal kalkınma eylem planına yansıtmaktır. Gruba ekoturizm ile uğraşan herkes katılabilir. Grup temsilcisini kendisi seçer.

Grup 5 (Odun Dışı Orman Ürünleri Grubu): Ormandan odun dışında elde edilen bütün ürünler olarak tanımlanan odun dışı orman ürünlerinin üretimi, işlenmesi, pazarlanması ve markalaşması konusunda çalışmalar yapmak bu grubun görevleri arasındadır. Diğer bir görevi ise kırsal kalkınma eylem planı sürecinde aktif bir şekilde yer almaktır. Bu işle uğraşan herkes gruba katılabilir. Temsilcisini grup üyeleri seçer.

Grup 6 (Art Beldesi Tarımsal Kalkınma Kooperatifi): Araştırma alanında gerçekleştirilecek olan her türlü bitkisel, hayvansal üretim ve ekoturizm konusunda üyelerinin ihtiyaçlarını belirlemek, ihtiyaçların giderilmesine çalışmak, ürünlerin işlenmesi, pazarlanması, markalaşması yönünde çaba sarf etmek bu grubun görevlerindedir. Görüş ve önerilerinin kırsal kalkınma eylem planında yer almasını sağlamak diğer görevleri arasındadır. Kooperatifin temsilcisi, kooperatifin başkanıdır.

Grup 7 (Art Yöresi Muhtarları): Muhtarların görevi temsilcileri aracılığıyla yörede gerçekleştirilecek tüm altyapı çalışmaları içerisinde yer almak, tesislerin yapımı sırasında kolaylaştırıcı olmak, bölgede üretilen ürünlerin işlenmesi, pazarlanması ve markalaşması çalışmalarına yardımcı olmaktır. Yurt içinde ve yurt dışında yörenin ve Milli Park'ın tanıtımı çalışmaları içerisinde aktif olarak yer almaktır. Muhtarların temsilcisi oy çokluğu ile seçilir.

Grup 8 (Bartın Valiliği): Valiliğin görevi, kırsal kalkınma eylem planında görev alacak kurum ve kuruluşlar arasındaki eşgüdümü sağlamak, alanın yurt içi ve yurt dışındaki tanıtımında yer almak, kırsal kalkınmaya ve yörenin doğasının korunmasına yönelik stratejiler geliştirmek, kırsal kalkınma eylem planı sürecinde aktif bir şekilde yer almaktır. Temsilcisi Bartın valisidir.

Grup 9 (Küre Dağları Millî Parkı Müdürlüğü): Doğal kaynakların sürdürülebilir yönetimi çerçevesinde, Küre Dağları Millî Parkı Uzun Devreli Gelişme Planı'nın uygulanmasını sağlamak, kırsal kalkınma eylem planı sürecinde aktif bir şekilde yer almak Millî Park Müdürlüğü'nün görevleri arasındadır. Aynı zamanda Park Müdürlüğü'nün diğer bir görevi ise, doğa korumanın önemi ve sürdürülebilir doğal kaynak yönetimi konusunda yöre insanında farkındalık oluşumuna katkıda bulunmaktır. Temsilcisi millî park müdürüdür.

Grup 10 (Bartın Orman İşletme Müdürlüğü): Araştırma alanında yer alan insanların ormancılık ile ilgili sorunlarına çözüm aramak, yöre insanlarıyla ve diğer kurumlarla birlikte ortak girişimlerde bulunmak, kırsal kalkınma eylem planının yapımı ve uygulanması sırasında aktif olarak yer almak Orman İşletme Müdürlüğü'nün görevleridir. Müdürlüğün görevleri arasında ormancılık ve sürdürülebilir doğal kaynak yönetimi konusunda yöre insanlarında farkındalık yaratmak da vardır. Temsilcisi orman işletme müdürüdür.

Şekil 5: Arıt Yöresi Doğa Koruma ve Kırsal Kalkınma Yönetişim Yapısı Önerisi



Grup 11 (Bartın Gıda Tarım ve Hayvancılık İl Müdürlüğü): İl Müdürlüğü'nün görevi, araştırma alanındaki tarımsal sorunlara çözüm aramak, eğitim-yayım hizmetlerinde bulunmak, teknik destek sağlamak, kırsal kalkınma eylem planı sürecinde aktif bir şekilde yer almaktır. Temsilcisi il müdürüdür.

Grup 12 (Bartın Kültür ve Turizm İl Müdürlüğü): Araştırma alanındaki ve Millî Park'taki doğal, kültürel ve tarihi değerlerin korunmasını sağlamak, tanıtmını yapmak, yöre insanında bu değerlerin önemi ve korunması konusunda farkındalık yaratmak İl Müdürlüğü'nün görevleridir. Temsilcisi il müdürüdür.

Grup 13 (Bartın Üniversitesi): Üniversite'nin görevi, araştırma alanında uygulanacak olan kırsal kalkınma eylem planının bilimsel esaslara dayalı bir şekilde yapılmasını sağlamak, yörenin doğasının önemi ve korunması konusunda yöre insanlarında farkındalık oluşturmak için eğitim çalışmalarında yer almaktır. Toplum bilimci ve doğa bilimci akademisyenlerden oluşur. Temsilcisini üyeleri seçer.

Grup 14 (Bartın Devlet Su İşleri Şube Müdürlüğü): Şube Müdürlüğü'nün görevi, alandaki çalışma konusuyla ilgili sorunlara çözüm aramaktır. Görevini yerine getirirken uygulamalarının doğa koruma ilkeleriyle çelişmemesine dikkat etmeli, yöre insanlarının katılımcılığını esas almalıdır. Kırsal kalkınma eylem planı sürecinde aktif bir şekilde yer almalıdır. Temsilcisi şube müdürüdür.

Grup 15 (Sivil Toplum Kuruluşları (STK)): STK'ların görevi, yöre insanlarında kırsal kalkınma ve doğa korumanın önemi konusunda farkındalık oluşturmak ve geliştirmektir. Kırsal kalkınma eylem planı sürecinde aktif bir şekilde yer almaktır. Temsilcisini üyeleri seçer.

Grup 16 (Batı Karadeniz Kalkınma Ajansı (BAKKA)): Ajansın görevi, kırsal kalkınma eylem planı yapımı sürecine teknik ve finansal katkı sağlayarak aktif bir şekilde katılmaktır. Bir üyesi ajansı temsil eder.

SONUÇ VE ÖNERİLER

Son 20-30 yıllık dönemde sürdürülebilir kalkınma, sürdürülebilir doğal kaynak yönetimi, katılım, iyi yönetim, bütüncül bir yönetim modeli oluşturulması gibi kavramların doğa koruma, doğal kaynakların yönetimi ve kırsal kalkınma politikalarını şekillendirmeye başladığı üzerinde durulmaktadır. Bu kavramların uygulanabildiği alanlar olarak da korunan alanlar ve onların çevresinde yer alan tampon zonlar gündeme gelmektedir. Korunan alanların, özellikle tampon zonların planlanması sürecinde, yerel halkın katılımının sağlanması, iyi yönetim ilkelerinin uygulanması, kırsal kalkınma aktivitelerine yer verilmesi, sürdürülebilir doğal kaynak yönetimi üzerinde özenle durulmaktadır. Bu yolla korumadan olumsuz yönde etkilenen insanların korunan alana olan geçimlik bakımından bağımlılıklarının azaltılması, bu alanları sahiplenmeleri ve korumaya olan olumsuz bakış açılarının olumlu yönde değiştirilmesi hedeflenmektedir⁷³. Bu bağlamda ilgili paydaşların uygulamalarda yer alarak aktif sorumluluklar üstlenmesi, kararların zamanında alınmasını ve güç birliğini sağlayacaktır. Arıt Yöresi'nde, doğaları gereği bir arada anılması gereken doğa koruma ve

⁷³ Özüdoğru Erdal, *Korunan Alanlar Tampon Zon Yönetimi Üzerine Bir Araştırma*, Ankara Üniversitesi Sosyal Bilimler Enstitüsü Sosyal Çevrebilimleri Basılmamış Doktora Tezi, Ankara, 2013, s.1.

kırsal kalkınmaya ilişkin tüm faaliyetlerin bütüncül bir bakış açısıyla birlikte düşünülmesi, tek bir yönetim erki tarafından planlanarak gerçekleştirilmesi pek çok açıdan önemli görülmektedir.

Yukarıda bahsedildiği üzere yerel katılım ve sahiplenmenin olmadığı kırsal kalkınma ve doğa koruma programları başarılı olamamaktadır. Bu nedenle çalışma alanında gerçekleştirilecek doğa koruma ve kırsal kalkınmaya ilişkin proje ya da programlarda; kamu ve kamu dışı kurum ve/veya kuruluşların, yerel paydaşların işbirliğine gitmesi, aktif görev alarak sorumlulukları paylaşması gerekmektedir. Gülçubuk'un⁷⁴ da belirttiği gibi, kırsal kalkınma politikalarında ve elbette doğa koruma uygulamalarında paydaşlar arasında iyi yönetim ilkelerinin uygulama alanı bulması, rollerin ve sorumlulukların paylaşımının etkin bir şekilde gerçekleştirilmesi, kırsal kalkınmayı ve doğa korumayı hem hızlandıracak hem de kolaylaştıracaktır. Burada yine kime hangi rollerin tanımlandığı ve bu rollerin uygulanabilirliği önemli olmaktadır⁷⁵.

Ülkemizde korunan alanların yönetim modellerinin oluşturulması konusu yeni yeni gündeme gelmekle birlikte dünyada pek çok örneği bulunmaktadır. Örneğin Avustralya'da⁷⁶ korunan alanların yönetim modelleri bu alanların mülkiyetinin kimde olduğuna, idarenin kime ait olduğuna ve bütçeyi kimin oluşturduğuna bağlı olarak belirlenmiştir. Ülkemizde korunan alanların tamamı mülkiyeti devlete ait alanlarda oluşturulmuştur. Korunan alanların içindeki özel mülke ait alan miktarı değişebilmektedir. Bu alanların yönetimleri kamu kurumları eliyle gerçekleştirilmektedir. Bu bilgilerden hareketle ülkemizdeki her bir korunan alan için yönetim yapısı oluşturulabilir.

Verilen bilgiler ışığında Arıt Yöresi için önerilen yönetim yapısı dikkatlice incelendiğinde, bu yapının bütün korunan alanların tampon zonlarında birebir uygulanamayacağı anlaşılmaktadır. Çünkü her bir alanın doğal ortam potansiyelleri ve insan kaynağı farklı olacaktır. Doğal olarak önerilecek faaliyetler ve paydaşlar da farklılaşacaktır. Fakat korunan alanların dışında veya içerisinde oluşturulacak tampon zonlarda bu tür kurulların oluşturulması yoluyla, doğa koruma ve kırsal kalkınma faaliyetleri ile uğraşan bütün paydaşlar bir araya getirilebilecek, paydaşların ortak iradesiyle tek bir organizasyon bünyesinde yönetim daha demokratik bir işleyişle gerçekleştirilecektir.

Araştırma alanı, topografik açıdan yarı kapalı havza özellikleri taşıdığından ve köyler birbirine benzer özelliklere sahip olduğundan bir bütün olarak birlikte değerlendirilmiştir. Bu bağlamda önerilen yönetim şeması kapsamında araştırma alanı köyleri bir havza olarak değerlendirilerek, katılımcı bir anlayışla

⁷⁴ Gülçubuk Bülent, "Kırsal Kalkınma Politikaları ve Yönetişim", 7. Bölgesel Kalkınma ve Yönetişim Sempozyumu Kalkınma Politikasının Yönetişimi 13-14 Aralık 2012 Bildiri Kitabı, Ankara, 2013a, s.47.

⁷⁵ Gülçubuk Bülent, "Yerel ve Kırsal Kalkınma Uygulamalarının Etkililiğinde İyi Yönetişimin Rolü", 2. Uluslararası Bölgesel Kalkınma Konferansı Bildirileri 16-17 Mayıs 2013, Elazığ, 2013b, s.484.

⁷⁶ Shields B.P., Moore S.A. and Eagles P.F.J., *Governance Models for Protected Areas in Western Australia*, Technical Report, School of Veterinary and Life Sciences, Murdoch University, WA, 2013.

Kırsal Kalkınma Eylem Planı oluşturulmalıdır⁷⁷. Bu Plan'da her bir köye özgü sosyo-ekonomik, doğal ve kırsal kalkınma potansiyelleri ayrı ayrı değerlendirilmelidir. Önerilen faaliyetler için hangi köylerin sosyo-ekonomik yapılarının çok daha uygun olduğu ortaya konmalı, öncelikle hangi köylerden projelendirme çalışmalarına başlanılması gerektiği belirlenmeli, hangi köyde hangi bitkisel üretim ve/veya tarımsal ormancılık faaliyetinin hangi alanda yapılacağı detaylı bir şekilde ortaya konulmalıdır. Tüm bu faaliyetler, Kırsal Kalkınma Eylem Planı dâhilinde bir takvime bağlanarak yürütülmelidir. Yapılacak iyi bir planlama ile araştırma alanının tüm potansiyelleri optimuma çıkarılabilir, bu alanlarda ihtiyaç duyulan işgücü tersine göç ile sağlanabilir. Bu potansiyellerin değerlendirilmesi durumunda, araştırma alanının sosyo-ekonomik yapısında önemli oranda ilerleme kaydedileceği söylenebilir.

Türkiye korunan alanlarında tarımsal uygulama ve sürdürülebilir turizm alt planları yer almakla beraber henüz bu faaliyetlerin birlikte bir eylem planı şeklinde bütüncül olarak ele alındığı söylenemez. Korunan alan sınırları dışında veya içinde tampon zonlar belirlendikten sonra, ikinci aşama olarak korunan alanlara sosyal baskıların yoğun olduğu yerlerden başlamak üzere, her bir alanın özelliğine göre bir yönetim yapısı geliştirilerek kırsal kalkınma eylem planlarının hazırlanması ve uygulamaya yansıtılmasının önemi ortadadır. Bitkisel üretim ve hayvancılığın en önemli unsurları olduğu bu uygulamaların, kırsal yoksulluğun azaltılması⁷⁸ ile, Türkiye biyolojik çeşitliliğinin korunmasını güvenceye almak açısından çok olumlu sonuçlar doğuracağı şeklinde bir değerlendirme de yapılabilir. Bu bağlamda Türkiye'nin doğa korumacı ve/veya kırsal kalkınmacı kurum ve kuruluşlarının zaman yitirmeden bu konuları gündemine almasının ertelenemez bir görev olduğu değerlendirilmektedir.

KAYNAKÇA

- Arı Yılmaz, "Milli Parklarda İnsan Problemi: Doğa korumanın Yerel Kültürlere Etkisi", *Kazdağları II. Ulusal Sempozyumu Bildirileri*, Çanakkale, 2006, s.230-234.
- Arı Yılmaz, *Visions of a Wetland: Linking Culture and Conservation at Lake Manyas, Turkey*, Texas Üniversitesi Basılmamış Doktora Tezi, Austin, 2001.
- Aruoba Çelik, "Orman Yönetimi, Sürdürülebilirlik ve Katılım Konusunda Bazı Ekonomik Düşünceler", *II. Ulusal Ormancılık Kongresi (19-20 Mart 2003) Türkiye Ormanlarının Yönetimi ve Katılım*, Türkiye Ormancılar Derneği, Ankara, 2003, s.207-216.

⁷⁷ Coşgun Ufuk, "Ormancılıkta Katılımcı Kırsal Değerlendirme ve Kırsal Kalkınma (Köprülü Kanyon Milli Parkı Örneği)", *II. Ormancılıkta Sosyo-ekonomik Sorunlar Kongresi Bildiriler Kitabı*, SDÜ, Isparta, 2009..

⁷⁸ Gülçubuk Bülent ve Aluftekin B. N., "Türkiye'de Kırsal Alanda Yoksulluğun Azaltılmasında Hayvancılığın ve Hayvansal Ürün İşleyen KOBİ'lerin Rolü", *İktisat İşletme ve Finans Dergisi*, Ankara, 2004, Cilt:19, Sayı:222, s.77-90.

- Atmış E., Özden S., Lise W., “Public Participation In Forestry In Turkey”, *Ecological Economics*, Volume:62, Issue:2, 2007, s.352-359.
- Avcıoğlu Ç. Başak, Lise Yıldırım ve Stanciu Erica, “Türkiye’de Korunan Alanlar Yönetim Etkinliği”, *Kırsal Çevre Yılı 2010*, KIRÇEV Yayını, 2010, s.100-129.
- Bertzky B., Corrigan, C., Kemsey, J., Kenney, S., Ravilious, C., Besançon, C. And Burgess, N., *Protected Planet Report 2012: Tracking Progress Towards Global Targets for Protected Areas*, IUCN, Gland and UNEP-WCMC, Cambridge, 2012.
- Borrini-Feyerabend G., *Collaborative Management of Protected Areas: Tailoring the Approach to the Context*, Issues in Social Policy, IUCN, Gland, 1996.
- Borrini-Feyerabend G., Kothari A. and Oviedo G., *Indigenous and Local Communities and Protected Areas: Towards Equity and Enhanced Conservation*, IUCN, Gland and Cambridge, 2004.
- Coşgun Ufuk, “Ormanlıkta Katılımcı Kırsal Değerlendirme ve Kırsal Kalkınma (Köprülü Kanyon Milli Parkı Örneği)”, *II. Ormanlıkta Sosyo-ekonomik Sorunlar Kongresi Bildiriler Kitabı*, SDÜ, Isparta, 2009, s.115-132.
- Convention on Biological Diversity Aichi Biodiversity Targets. (<http://www.cbd.int/sp/targets/>, Erişim Tarihi: 14.11.2013).
- Crofts R., “Protected Areas: From Durban Onwards”, *Parks*, Cilt:17, No:2, WCPA/IUCN, 2008, s.5-12.
- Demirayak Filiz, *Türkiye’de Korunan Alanlar İçin Yeni Bir Yaklaşım Ortaklaşa Yönetim*, Ankara Üniversitesi Sosyal Bilimler Enstitüsü Kamu Yönetimi ve Siyaset Bilimi (Kent ve Çevre Bilimleri) Anabilim Dalı, Basılmamış Doktora Tezi, Ankara, 2006.
- Doğa Koruma ve Milli Parklar Genel Müdürlüğü. (<http://www.milliparklar.gov.tr/korunanalanlar/korunanalan1.htm>, 11.12.2015).
- Dudley, N., Mulongoy, K.J., Cohen, S., Solton, S., Barber, C.V., and Sarat Babu Gidda, *Towards Effective Protected Area Systems An Action Guide to Implement the Convention on Biological Diversity Programme of Work on Protected Areas*. Secretariat of the Convention on Biological Diversity, Technical Series no.18, Montreal, 2005.
- Ebregt A., Greve P.D., *Buffer Zones And Their Management - Policy and Best Practices For Terrestrial Ecosystems In Developing Countries*, Wageningen, 2000. (<https://citeseerx.ist.psu.edu/myciteseer/login>, Erişim Tarihi: 18.05.2012).
- GEF II, *Korunan Alan Planlaması ve Yönetimi*, Çevre ve Orman Bakanlığı Doğa Koruma ve Milli Parklar Genel Müdürlüğü Biyolojik Çeşitlilik ve Doğal Kaynak Yönetimi Projesi, Ankara, 2007.
- Gülçubuk Bülent, “Kırsal Kalkınma Politikaları ve Yönetişim”, *7. Bölgesel Kalkınma ve Yönetişim Sempozyumu Kalkınma Politikasının Yönetişimi 13-14 Aralık 2012 Bildiri Kitabı*, Ankara, 2013a.

- Gülçubuk Bülent, “Yerel ve Kırsal Kalkınma Uygulamalarını Etkililiğinde İyi Yönetişimin Rolü”, 2. Uluslararası Bölgesel Kalkınma Konferansı Bildirileri 16-17 Mayıs 2013, Elazığ, 2013b.
- Gülçubuk B. ve Aluftekin B. N., “Türkiye’de Kırsal Alanda Yoksulluğun Azaltılmasında Hayvancılığın ve Hayvansal Ürün İşleyen KOBİ’lerin Rolü”, *İktisat İşletme ve Finans Dergisi*, Cilt:19, Sayı:222, 2004, s.77-90, Ankara.
- Güleç Sümer, “Katılımcı Yaklaşımla Millî Park Planlarının Hazırlanması”, *II. Ulusal Ormanlık Kongresi (19–20 Mart 2003) Türkiye Ormanlarının Yönetimi ve Katılım*, Türkiye Ormanlıklar Derneği, Ankara, 2003, s.448-456.
- IUCN, *Benefits Beyond Boundaries Proceedings of the V. IUCN World Parks Congress*, IUCN, Gland and Cambridge, 2005.
- İkiz Emine, *Kastamonu-Bartın Küre Dağları Millî Parkı Bartın Bölümünün Doğal ve Kültürel Peyzaj Özelliklerinin Saptanması Üzerine Bir Araştırma*, Zonguldak Karaelmas Üniversitesi Fen Bilimleri Enstitüsü Peyzaj Mimarlığı Anabilim Dalı Basılmamış Yüksek Lisans Tezi, Bartın, 2007.
- Keleş Ruşen ve Hamamcı Can, *Çevrebilim*, İmge Kitabevi, Ankara, 2002.
- Kılıç D. Tuba ve Eken Güven, *Türkiye’nin Önemli Kuş Alanları 2004 Güncelleme-si*, *Doğa Derneği*, Ankara, 2004
- KKTVKKB (Karabük Kültür ve Tabiat Varlıklarını Koruma Bölge Kurulu), Karabük Kültür ve Tabiat Varlıklarını Koruma Bölge Kurulu Müdürlüğü Arşivleri, Karabük, 2012.
- Kothari A., “Protected Areas and People: the Future of the Past”, *Parks*, Cilt:17, No:2, Durban + 5 WCPA/IUCN, 2008, s.23-34.
- Leverington F., Lemos Costa K., Courrau J., Pavese H., Nolte C., Marr M., Coad L., Burgess N., Bomhard B., Hockings M., *Management Effectiveness Evaluation In Protected Areas – a global study*, Second Edition 2010, Brisbane, 2010.
- Lise Yıldırım, “Küre Dağarı Millî Parkı Türkiye’nin İlk PAN Parkı Oldu”, *Orman ve Av*, Türkiye Ormanlıklar Derneği Yayını, Sayı:2, 2012, s.35-39.
- Mengi A. ve Algan N., *Küreselleşme ve Yerelleşme Çağında Bölgesel Sürdürülebilir Gelişme-AB ve Türkiye Örneği*, Siyasal Kitabevi, Ankara, 2003.
- Mulongoy K.J. and Chape S.P. (Editors), *Protected Areas and Biodiversity: An overview of key issues*, CBD Secretariat, Montreal and UNEP-WCMC, Cambridge, 2004.
- Öztürk Cihad, Sözlü Görüşme, 28.09.2015.
- Özüdoğru Erdal, *Korunan Alanlar Tampon Zon Yönetimi Üzerine Bir Araştırma*, Ankara Üniversitesi Sosyal Bilimler Enstitüsü Sosyal Çevre Bilimleri Basılmamış Doktora Tezi, Ankara, 2013.
- Scherl Lea M. *Et al.*, *Can Protected Areas Contribute to Poverty Reduction? Opportunities and Limitations*, IUCN, Gland and Cambridge, 2004.
- Sheppard D., “The VTH IUCN World Parks Congress”, *Parks*, Cilt:14, No:2, Durban World Parks Congress WCPA/IUCN, 2004, s.1-5.

- Shields B.P., Moore S.A. and Eagles P.F.J., *Governance Models for Protected Areas in Western Australia*, Technical Report, School of Veterinary and Life Sciences, Murdoch University, WA, 2013.
(<http://www.ahs.uwaterloo.ca/~eagles/documents/ShieldsMooreandEaglesGovernancemodelsforprotectedareas.pdf>, 01.12.2015).
- T.C. Çevre ve Orman Bakanlığı, *Küre Dağları Milli Parkı ve Tampon Bölgesi'nin Hızlı Alan Değerlendirilmesi Masabaşı Değerlendirme Raporu*, Türkiye'nin Ulusal Korunan Alanlar Sisteminde Orman Koruma Alan Alt Sisteminin Yönetiminin Etkinliğinin ve Kapsamının Arttırılması Projesi, UNDP-TUR-PROJ (KURE)-PSC 09/04, Ankara, 2009.
- T.C. Çevre ve Orman Bakanlığı, *Orman Koruma Alanları Yönetiminin Güçlendirilmesi Projesi Ziyaretçi Yönetim Planı*, Ankara, 2010a.
- T.C. Çevre ve Orman Bakanlığı, *Orman Koruma Alanları Yönetiminin Güçlendirilmesi Projesi Hızlı Alan Değerlendirme Sonuç Raporu*, Ankara, 2010b.
- T.C. Orman Bakanlığı, *Küre Dağları Milli Parkı Tasarı Gelişme Planı*, Orman Bakanlığı, Milli Parklar ve Av Yaban Hayatı Genel Müdürlüğü UNDP/FAO, Ankara, 1999.
- T.C. Orman ve Su İşleri Bakanlığı, *Orman Koruma Alanları Yönetiminin Güçlendirilmesi Projesi Küre Dağları Milli Parkı Uzun Devreli Gelişme Planı*, Ankara, 2012a.
- T.C. Orman ve Su İşleri Bakanlığı, *Orman Koruma Alanları Yönetiminin Güçlendirilmesi Projesi Küre Dağları Milli Parkı Uzun Devreli Gelişme Planı Planlama Raporu*, Ankara, 2012b.
- Turan Levent, *Fauna Report - Protection of Biodiversity and Collaborative Protected Area Management at the Kure Mountains National Park as a Model for Turkey*, Ankara, 2003.
- UN (United Nations), *The Millennium Development Goals Report 2013*, United Nations, New York, 2013.
- UNDP, *Human Development Report Turkey 2008 Youth In Turkey*, Published for the United Nations Development Programme 2008.
(http://planipolis.iiep.unesco.org/upload/Turkey/Turkey_NHDR-2008-Eng.pdf, Erişim Tarihi: 01.03.2010).
- Vural Mecit, *Flora Report - Protection of Biodiversity and Collaborative Protected Area Management at the Kure Mountains National Park as a Model for Turkey*, Ankara, 2003.
- Yeni E., Güneş G., Akkiprik E., Bozkurt E., Mentş İ., *Taslak Türkiye'deki Korunan Alanlarda Sürdürülebilir Kalkınma için bir Araç Olarak Turizme Stratejik Yaklaşım - Kastamonu-Bartın Milli Parkı Sürdürülebilir Turizm Kalkınma Stratejisi (2007-2013)*, 2007).
- Yurdakulol Ender ve Özhatay Neriman, "Batı Küre Dağları", *Türkiye'nin 122 Önemli Bitki Alanı*, İstanbul, 2008.
- Yücel Muzaffer ve Babuş Deniz, "Doğa Korumanın Tarihçesi ve Türkiye'deki Gelişmeler", *Doğu Akdeniz Ormanlık Araştırma Müdürlüğü DOA Dergisi (Journal of DOA)*, Sayı:11, Adana, 2005, s.151-175.