

## İZNIKMİD (İZMİT) HURÛFÂT DEFTERLERİNE GÖRE İZMİT KAZASINDAKİ TEKKE VE ZAVİYELER

Saliha TANIK\*

### Öz

Hurûfat Defterleri, bir şehrin imar faaliyetlerini belgeleyen önemli arşiv vesikalarındandır. İzmit'te yer alan tekke ve zaviyeler için 1711-1806 tarih aralığında İznikmid Hurûfat Defterleri'ne kayıt tutulduğu anlaşılmaktadır. Söz konusu olan defter kayıtlarında dört tekke, dört zaviye ve bir tane de tekke/zaviye yapısı mevcuttur. İncelediğimiz hurufat kayıtlarına göre İzmit kazasındaki tekke ve zaviyelerin daha çok merkezi bölgede konumlandığı, birkaçının ise kırsal alanlarda yer aldığı gözlenmektedir. Yapılan araştırma neticesinde sözü edilen eserlerde, “Bayramiyye”, “Mevleviyye” ve “Halvetiyye” tarikatlarının rol aldığı anlaşılmaktadır. Arşiv kayıtları ışığında yapı kurucusunun (bâni) adını ve görevini ortaya çıkarmak tarihsel yönden önemli belge niteliğindedir. Bu çalışmada günümüze ulaşamayan yapılar hakkında görevli atama, sahip oldukları vakıf ve bâni bilgisi ile o dönemdeki varlıkları ortaya konulacaktır. Günümüze ulaşan tekke ve zaviyelerin ise bu bilgilerin yanında mevcut olan ek birimlerinin (türbe-hamam) geçirdiği onarımlar, malzeme bilgisi, plan özellikleri ve günümüzdeki durumu yapılan arşiv ve alan araştırmasının sonucunda Sanat Tarihi yönünden görsellerle desteklenerek anlatılacaktır. Ayrıca bahse konu olan yapıların, arşiv vesikaları ve eski görseller ışığında tekke-zaviye mimarisindeki sınıflandırılması yapılarak analizler ortaya konulacaktır. Şehir imar planındaki bahse konu olan yapıların yer aldığı harita görselleri, tekke ve zaviyelerin yayılım sahasını ortaya koyması

\* Arş. Gör. Dr. Ankara Hacı Bayram Veli Üniversitesi Edebiyat Fakültesi, Sanat Tarihi e-posta: saliha.tanik@hbv.edu.tr, ORCID: 0000-0002-5406-2608

Atıf/Cite as: Tanık, Saliha. “İznikmid (İzmit) Hurûfat Defterlerine Göre İzmit Kazasındaki Tekke ve Zaviyeler”. Dini Araştırmalar 26/64 (Haziran 2023), 339-370. <http://doi.org.10.15745/da.1253538>

bakımından önemi haizdir. Bu bağlamda İzmit'in tekke ve zaviyeleri hakkında tarihsel bir zemin üzerinde oluşturulan topoğrafik ve mimari bilgi ile alana kaynaklık oluşturulacağı umulmaktadır.

**Anahtar Kelimeler:** Türk-İslam Mimarisi, İzmit, Osmanlı Dönemi, Hurufat Defterleri, Tekke ve Zaviyeler

### **Dervish Lodges and Zawiya's in the District of Izmit in the Iznikmid (İzmit) Hurufat Registers**

#### **Abstract**

Hurufat registers are important archival documents that show the regional practices in a city. The dervish lodges and zawiya's in Izmit were recorded in those registers between 1711-1806. This study mainly focused on four dervish lodges, three zawiya's, and one tekke. The units in the dervish lodges and zawiya's that have survived today are shrines and public baths. According to the obtained registers, the dervish lodges and zawiya's in the Izmit district were mostly located in the central neighborhoods, and a few were in villages and hamlets. This study dealt with four dervish lodges, three zawiya's, and one tekke. As can be read in the registers, the study findings showed that the sects of "Mevleviyye," "Halvetiyye," and "Bayramiyye" had several lodged and zawiya's in the city that were categorized under three groups (i.e., dervish lodge, zawiya, and tekke) in our study. The name and duty of founders (bâni) in archival documents are acknowledged as historical documents. This study aimed to present information about the appointments, positions, founders, and assets in structures that have not survived to the present day, thus enlightening the period. It also gave information about the restorations, construction plan and material, and the current status of the surviving dervish lodges and zawiya's, supported with images, archive documents, and field research findings. The mentioned structures (i.e., the dervish lodges and zawiya's) were architecturally classified in the light of archive documents and old images. The regional plans were also considered in describing the locations of the lodges and zawiya's in the city. In this sense, the topographical and architectural information about the dervish lodges and zawiya's in İzmit was valuable information sources.

**Keywords:** Turkish-Islamic Architecture, İzmit, Ottoman Period, Hurufat Registers, Dervish Lodges and Zawiya's

#### **Summary**

Hurufat registers are important archives documenting the cultural heritage of a city. The Ottoman Hurufat registers were kept from the 17<sup>th</sup> to the 19<sup>th</sup>

century until 1839. Those registers involve important information about the officer names, positions, wages, and appointment conditions in dervish lodges and zawiya. Those records also present information about city regional and settlement, such as mosques, public baths, and madrasas. The Izmit city is called "Iznikmid" in those registers. There are 24 records in those registers, but our study is limited to ten Hurufat registers kept between 1711 and 1806. According to the Hurufat registers, there were four dervish lodges, three zawiya, and one zawiya/dervish lodge in the Izmit district. Of all, although we know the construction dates of the Baba Sultan Zawiya (the late 15<sup>th</sup> century-the early 16<sup>th</sup> century), Hamza Bey Dervish Lodge / Zawiya (16<sup>th</sup> century), Nebi Hoca Lodge (16<sup>th</sup> -17<sup>th</sup> century) and Bayrampaşa Lodge (the first half of the 17<sup>th</sup> century), there is little information about the construction date of Himmetzade Bayramiye Dervish Lodge, Mahmut Ağa Lodge, Habib Efendi Lodge, and Hasan Pasha Lodge. In light of the registers, it can be inferred that these structures were in service during the 18<sup>th</sup> and 19<sup>th</sup> centuries. Although most buildings were built in the Kocaeli city center, some were also located in the villages. While the names of the cults related to those dervish lodges and zawiya were explicitly noted in the mentioned Izmit Hurufat registers, some were unknown.

According to the documents and published works, Himmetzâde Lodge and Mahmut Ağa Lodge were affiliated with the "Bayramiyye" cult; Bayrampaşa Lodge was affiliated with the "Mevleviyye" cult, and Baba Sultan Zawiya to the "Halvetiyye" cult. Considering the dervish lodges, zawiya, and affiliated cults in Izmit, it can be suggested that the Ottoman Empire adopted a tolerant policy to them since 15<sup>th</sup> century, and some cults were funded by state revenue. Since such cults in dervish lodges and zawiya did not pose a risk for the state, they were welcomed in Istanbul and Anatolia. As understood from the Iznikmid Hurufat registers, the mentioned structures were named after the founder of the lodge and zawiya. Those founders were called "father" or "hodja" with a spiritual sense (e.g., İbrahim Edhem Dervish Father, Nebi Hodja), as well as were called "pasha" who served as grand vizier (e.g., Bayram Pasha, Hasan Pasha). It is known that the Ottoman sultans and grand viziers were also founders of several dervish lodges and zawiya of the cults that had close relations with the empire. We found that some foundations and waqfs were established in the mentioned lodges and zawiya, most of which had high revenue.

The Himmetzâde Lodge, Habib Efendi Zawiya, and Nebi Hoca Lodge were built as mosque-tawhidhâne. In other words, those structures served both

as a place to hold rituals and as a mosque to worship, which suggests that the section to worship offered little privacy. According to the city regional map, the Himmetzâde Lodge was built as a recreation facility, had a garden, and distributed food to needy people. The worship characteristic of a dervish lodge or zawiya shows a state's understanding of futuwwa as well as the influence of the Early Ottoman mosque architecture. The presence of a mihrab in the tomb of the Baba Sultan Zawiyah suggests being also used as a tawhidhâne. The place where the rituals were held in the zawiya was adjacent to the tomb. The biggest reason for the collapse of the dervish lodges and zawiya in Izmit, serving from the 15<sup>th</sup> to the 19<sup>th</sup> century, were the earthquakes in the region as well as the decreasing functionality of those facilities over time. The surviving units (e.g., tomb, bath, fountain) in those dervish lodges and zawiya in Izmit have been restored in recent years, while some units (mosque, tomb) could not preserve their original structure and were rebuilt in concrete without being faithful to the original. Although most of the dervish lodges and lodges in Izmit have not survived, the Hurufat registers revealed that the region had a privileged position as an architectural center of dervish lodges and zawiya during the Ottoman Empire. The registers on the dervish lodges and zawiya, most of which have not survived in Izmit, yield the duration of service of those facilities. The surviving units of the mentioned structures were addressed and introduced, considering the artistic characteristics of the zawiya and dervish lodge.

In the light of archival documents, this study presented information about the added minbar to the mosque in the lodge, the appointments of officials, the affiliated cults, the names of the founders (bâni), and the waqfs the mentioned lodges and zawiya had. The surviving lodges and zawiya's architectural features and present situations were discussed with images and illustrations. Besides, the location of the mentioned dervish lodge-zawiya structure in the city and the unknown units around them were determined thanks to the available maps. The place of the mentioned structures in the lodge-zawiya architecture was also explained with the support of archival records and various documents.

## Giriş

Osmanlı Dönemi'nde tutulan Hurûfât Defterleri'nin 17.yy. ile başladığı ve 1839 yılına kadar devam ettiği bilinmektedir (Baykara, 1990, 4). Ruznâme adıyla bilinen Hurûfât Defterleri vakıflarda ataması yapılan kişinin defterlere

kaydedilmesi ve yapılan atama işlemlerinin alfabetik sıra ile kazaların altında yer almasıyla oluşturulmuştur (Demirtaş, 2012, 49). Defterlerin iç kapaklarında, kazaların sayfalarını gösteren bir liste düzeninin olduğu görülmektedir. Bahse konu olan defterler, harf kronolojisine göre tutulduğu için Arapça olarak harfler manasında “hurûfât” kelimesiyle adlandırılmıştır (Beyazıt, 2013,42). İlgili kazadaki görev atamaları bir nevi berat özeti şeklinde olup her türlü görev tevcihâtı defterlerde tutulmuştur (Eroğlu Memiş, 2016, 72). Defterlerde, ataması yapılan görevlinin adı, atanmasının yapıldığı tarih, aldığı ücret, eski görevlinin görevinden hangi sebeple ayrıldığı ve yerine kimin atandığı konusunda özet bilgiler sunulmaktadır (Muşmal- İnal, 2015, 120). Defterlerin, zikredilen görev ücretleri nedeniyle iktisadi tarih ve görev atamaları yönüyle sosyal tarih bilim alanına dahil oldukları ifade edilmiştir (Çal, 2000, 221). Görevli atamalarında vakıflara yapılan müteveli, yönetici vasfında atamalar olduğu gibi cami, mescid gibi vakıf olan kurumlara yapılan atamalar da kayıt altına alınmıştır (Çetin, 2019, 15). Kazadaki görevli atamalarının yanı sıra şehirdeki esnaf teşkilatı yöneticilerinin tayinleri de defterlere kaydedildiği gözlenmektedir (Baykara, 1990, 34-64). Seri halinde çıkarılan defterlerin hacimli oldukları bilgisi mevcuttur. Defterler fiziksel yönden deri, bez ya da ebru desenli kağıtlarla ciltlenmiş olup yazı türü olarak rika, rika kırması, divanî ya da ta'lik hat tercih edilmiştir (Eroğlu Memiş, 2013, 122). Kaza kadılarının, boşalan bir görev olduğunda yerine liyakat sahibi birini sicile kaydedip berat için kazaskerlik dairesine gönderdikleri bilinmektedir (Alkan, 2010, 825). Kazasker, beratı onaylayarak atamayı gerçekleştiren kişidir. Ancak müderris veya vaiz atamalarında Şeyhülislam'ın tercihi kabul görmüştür (Beyazıt, 2013, 44). Söz konusu defterlerin Anadolu ve Rumeli Defterleri şeklinde bir seri halinde tutulduğu bilinmektedir (Dündar, 2018, 75). Anadolu kayıtları 146, Rumeli kayıtları ise 63 defterden müteşekkildir (Demirtaş, 2012, 51). Her türlü görevli atamalarının kaydedildiği defterler Atik ve Cedit başlığı altında iki seri halinde çıkarılmıştır. Atik kayıtların 1086-1103 (M. 1675-16191), Cedit kayıtlarının ise 1102-1258 (M. 1690- 1840) tarih aralığında tutulduğu bilgisi mevcuttur (Muşmal-İnal, 2015, 120).

Zikredilen defterlerin sanat tarihi yönünden önemine bakıldığında cami, mescid, tekke, zaviye gibi şehrin iskeletini oluşturan vakıf kurumları hakkında direkt mimari ve süsleme özellikleri anlatan bir ifadeye rastlanılmadığı anlaşılmaktadır. Fakat Çal'ın belirttiği üzere, varlıkları bilinen yapıların defterler sayesinde kayıt tutulan tarihte varlığını sürdürdüğü, yapılarla alakalı mevcut durum genellemesi yapılabildiği, “*müceddeden inşa ettirdi*” gibi ifadelerden eserin inşa tarihinin öğrenildiği, bazı eserlerin harap iken tamir edildiği ve

“*minber vaz edildi*” cümlesinden bazı mescitlerin camiye çevrildiği bilgisine sahip olunabilmektedir (Çal, 2000, 221). Ayrıca bölgede çeşitli nedenlerle günümüze ulaşamayan mimari eserlerin varlığı, defterler sayesinde öğrenilmektedir. Defterlerdeki vakıf kurumlarının yer aldığı köy, mahalle adı bilgisinden hareketle bölgenin tarihi ve kültürel mirası hakkında bilgi sahibi olunabilmektedir. Bazı defter kayıtlarında ise vakıf eserinin kimin tarafından yaptırıldığına dair bilgiler mevcuttur. Bu bilgi sayesinde bâni-eser arasındaki bağlantı kurulabilmekte ve eseri tarihlendirmek mümkün olabilmektedir.

Sanat Tarihi yönünden Hurûfât Defterleri’ne bakıldığında son dönemde verimli yayınların yapıldığı görülmektedir. Kayıtlarda yer alan bilgiler sayesinde şehrin ana iskeletini oluşturan çeşitli vakıf eserleri ve çevresinde büyüyen yerleşim bölgeleri öğrenilmektedir. Böylelikle şehrin kültür ve fiziki tarihi açısından bir aydınlatılma oluşturulmuştur. Hurûfât kayıtlarının kaynaklık ettiği Yunanistan’daki Osmanlı şehirlerini konu alan yayında şehirde oluşan cami, mescit, han, hamam gibi vakıf kurumlarının dağılımı verilerek Türk mimarisinin ana yapısı ortaya çıkarılmıştır (Çal, 2010). Söz konusu yayında yapı türlerinin onarımı ve geçirdiği değişiklikler de kayıtlara bağlı olarak ifade edilmiştir. Bulgaristan (Çal, 2000) ve Kastamonu Küre Kazası’ndaki (Çal, 2001) vakıf eserleri de aynı mantıkla yayınlarda tanıtılmıştır. Erzincan’ın Kemah ilçesinde değişen köy adları tablo içinde verilerek cami yapılarının günümüzdeki durumları, mimari tanımları ve bağlı oldukları vakıflar hurûfât kayıtları ışığında anlatılmıştır (Naldan, 2018). Ankara il merkezindeki dini yapılar (Çetin, 2019) ve Bolu Mudurnu’daki cami, mescit, tarikat yapıları bağlı olduğu idare birime göre Sanat Tarihi yönünden incelenmiştir (Dündar, 2018). Ayrıca şehir tarihine kaynaklık oluşturacak çeşitli yayınlarda da Hurûfât Defterleri ışığında vakıf kurumlarına bağlı atamalardan bahsedilmektedir. Orta Anadolu’da Karaman ilinin kazası Belviran’daki tekke ve zaviyelerde (Şafakçı, 2016), Uşak’ın merkez kaza ve nahiyelerinde yer alan medrese, muallimhâne gibi eğitim yapılarında (Öntuğ, 1999), Antalya’nın Finike ilçesindeki cami yapılarında (Balkaya, 2023), Elazığ Harput’ta cami, zaviye gibi dini kurumlarında (Çakar- Uzun, 2017), Demirci kazası ve köylerindeki cami ve mescitlerde (Gökmen, 2005), Elazığ ilinin Palu ilçesindeki cami, mescit ve zaviyelerde (Çakar, 2018), Konya Ilgın’da dini ve ticari kurumlarında (Özdemir, 2005), Maraş kazasındaki mektep, zaviye, türbe gibi yapı kurumlarında (Yıldız, 2010), Kaza-i Kudüs’te dini, sosyal ve eğitim kurumlarında (Eroğlu Memiş, 2013), Manisa’nın Turgutlu ilçesindeki dini ve sosyal yapılarında (Gökmen, 2016), Bursa’daki dini ve eğitim kurumlarında (Aslangiri, 2019), Fethiye kazası ve köylerinde cami, mescit ve zaviyelerinde (Arıcı, 2014) va-

kıf atamaları, vakıflar, görevliler ve vakıf kurumlarının yer aldığı yerleşimler üzerinde durulmuştur. Bu tür yayınlarda yaklaşık yüzyıllık bir zamanı kapsayan defterler sayesinde şehrin ana unsuru sayılan vakıf eserlerinin tespitine gidilmiş ve kurumların bağlı oldukları vakıflar hakkında bilgiler edinilmiştir. Özetle dönemin inanç dinamikleriyle oluşturulan şehir dokusu, şehir monografisinde vakıf eserlerinin yeri ve şehrin dini hayatı, iktisadi ve sosyal yönü defterlerin kaynaklığında açıklığa kavuşmuştur.

İzmit şehri ise hurûfât kayıtlarında “İznikmid” olarak adlandırılmaktadır. İznikmid hurûfât kayıtları 24 adet defterden meydana gelmektedir. Çalışmamıza konu olan defter sayısı ise on adettir. İncelediğimiz defterlerin 1711-1806 tarih aralığında tutulduğu araştırmamız sonucunda tespit edilmiştir.

İzmit'in “İznikmid” olarak adlandırılması Çelebi Mehmet Dönemi'ne (1413-1421) kadar uzanmaktadır (Yüce, 2007, 17). İzmit, günümüzde kuzeyde Karadeniz, kuzeybatıda İstanbul ve doğuda Sakarya illerinin kuşattığı alanda yer almaktadır. Stratejik geçiş yollarının üzerinde olduğu için geçmişten günümüze önemini koruyan şehir, Orhan Gazi Dönemi'nde (1324-1362) 1337 senesinde yapılan kuşatma ile Türklerin eline geçmiş ve şehrin yöneticiliğine Süleyman Paşa getirilmiştir (Uzunçarşılı, 1972, 122). Kısa sürede bir Türk şehri haline gelen İzmit şehri, cami, mescit, medrese, tekke ve zaviye yapıları gibi dini müesseselerle donatılmıştır. Fetih sonrası kiliselerin de cami ve medreseye dönüştürüldüğü kaynaklarda belirtilmektedir (Aşıkpaşazade, 1332, 38; Texier, 2002, 110). İzmit'te dini bir müessese olarak maddi bir varlık gösteren tekke ve zaviyeler Osmanlı Devleti'nin din ve devlet anlayışının kök salmasında ve yaygınlaşmasında önemli bir faktör olmuştur (Erpolat, 2020, 6). Zaviye ve tekke isimlerinin farklı tarih ve coğrafyalarda aynı anlam taşıdığı görülmektedir (Kara, 2011, 368). Tekke genel olarak tarikat üyelerinin oturup kalktığı ve zikir yaptığı yer ve “zaviye”, “hankah”, “dergâh”, “asitane” olarak da adlandırılan kurumlardır (Köse, 2012, 48). Zaviye yapısının ise daha küçük ölçekte tekke yapıları için kullanıldığı bilinmektedir (Tanman-Parlak, 2011, 371). Zaviye, herhangi bir tarikata bağlı bir derviş ya da şeyhin önderliğinde topluca yaşanan yer ve yoldan geçen halkın barınma, yiyecek ve içecek gibi gereksinimlerinin karşılandığı, yerleşim yerlerinde veya yol merkezlerinde kurulan bina ya da bina topluluğudur (Ocak-Faruki, 1986, 468). Zaviyelerin tekkelerden farkının, bünyelerinde birkaç hücre buldukları için devamlı kalınan bir konaklama yeri olmadığıdır (Küçükdağ, 2003, 171). Osmanlı'nın kuruluşundan beri büyük rol oynayan dervişler, gazilerle birlikte Anadolu'ya gelip “fütuhât” görevinin yanı sıra kırsal alanlarda kurdukları zaviyeler aracılığıyla

lığıyla toprakları canlandırmış ve bölgeyi kültür, imar ve din merkezi haline getirmişlerdir (Barkan, 1942, 290). Ayrıca İmparatorluğun oluşum evresinde devlet adamları ve servet sahibi kişilerin şehrin fethi akabinde cami, medrese, tekke gibi müesseseler açtığı bilinmektedir (Yediyıldız, 1982, 5). Böylelikle fetihlerle İslamlaşan topraklarda vakıf sistemine ait dini müesseseler yoluyla inanç ve medeniyet aşılarmaktadır.

Kocaeli genelinde söz konusu yapıların daha çok şehir merkezinde kuruldukları fakat stratejik bölgelerde ve köy yerleşimlerinde de buldukları anlaşılmaktadır. İncelediğimiz İznikmid Hurûfât Defterleri'nde tekke ve zaviye terimlerinin ikisi de kullanılarak isimleri belirtilmiştir. Defter kapsamında dört tane tekke binası, dört tane ise zaviye yapısı yer almaktadır. Tek bir örnekte bir yapının hem zaviye hem de tekke olarak (Hacı Hamza Bey Tekyesi/Hacı Hamza Bey Zaviyesi) isimlendirildiği görülmektedir. Hurûfât kayıtlarında, tekke ve zaviyelerin bazılarında mensubu olduğu tarikat belirtilmişken, bazılarında tarikat ismi geçmemektedir. İznikmid hurûfât kayıtlarına bakıldığında çalışmamıza konu olan yapıların tekke ve zaviye kurucusunun adıyla anıldığı anlaşılmaktadır. Araştırmamız neticesinde sözü edilen tekke ve zaviyelere vakıflar kurulduğu ve birçoğunun zengin vakıflara sahip olduğu tespit edilmiştir. Tekke ve zaviyeler, dini eğitimin yanı sıra vakıf anlayışının getirdiği düşünce ile şehre gelen yabancıları misafir etmesi, gelenlere yemek dağıtması gibi sosyal hizmet de sunmakta idiler (Yediyıldız, 1982, 7). Osmanlı Devleti'nde vakıf müesseseleri yoluyla halka verilen hizmet noktasında tekkelerin de açıkça bir etkisi bulunmaktadır.

İzmit bölgesinde çoğu günümüze ulaşamamış tekke ve zaviyeler hakkında hurûfât kayıt örneklerine bakıldığında hangi yıllar arasında etkin bulunduğu anlaşılmaktadır. Çalışmamız kapsamında ele alınan yapıların günümüze ulaşmış ek birimleri zaviye ve tekke bütününde ele alınmış ve bu birimler Sanat Tarihi yönünden tanıtılmıştır. Çalışmamıza konu olan yapıların çoğunun günümüze kadar gelememesine, bölgede sürekli hasıl olan depremlerin ve zaman içinde kendi kaderine terk edilmişliğin neden olduğu söylenebilir. Bu araştırmada, söz konusu eserlerde arşiv belgeleri ışığında tekke mescidine minber eklenmesi, görevli atamalar, bağlı bulunduğu tarikat bilgisi, bâni adları ve sahip olduğu vakıflar anlatılıp günümüze ulaşan tekke ve zaviyelerin ek birimleri görsellerle desteklenerek mimari özellikleri ve günümüzdeki durumları anlatılacaktır. Ayrıca eldeki harita görselleri ışığında tekke-zaviye yapısının şehir içindeki konumu ve çevresindeki daha önce hiç bilinmeyen birimleri sunulacaktır. Bahse konu olan yapıların tekke-zaviye mimarisindeki sınıflandırması da arşiv kayıtları ve çeşitli bilgilerle desteklenerek anlatılacaktır.



## 1. İzmit Kazasındaki Tekke ve Zaviyeler

### 1.1. İzmit Kazasındaki Tekkeler

“Tekke” sözcüğü Farsça karşılığı “tekye” kelimesinden türetilerek sözlük anlamı dayanılacak yer anlamındadır (Köse, 2012, 48). İncelediğimiz İznikmid Hurûfât Defterleri’nde de tekke kelimesinin “tekye” şeklinde ifade edildiği görülmektedir. Yerleşim yeri olarak şehir merkezi tercih edilmiş, tek bir örnekte (Nebi Hoca Tekkesi) köy içinde tekke yapısına rastlanılmıştır. Tekkelerin yer aldığı merkeze bağlı mahalle ve köy adları defterlerde açıkça belirtildiği gibi (Veli Hoca Mahallesi, Hacı Hasan Mahallesi, Nebi Hoca Köyü), sadece “İznikmid” isminin geçtiği de görülmektedir. Bayramiye tarikatına bağlı olan tekkeler (Tekye-i Bayramiye, Mahmud Ağa Tekkesi) açık şekilde Hurûfât Defterleri’nde belirtilmiştir. Diğer tekke yapılarının mensup olduğu tarikatlara dair ise yayınlarda tahminlerde bulunulmaktadır. İncelediğimiz defterlerde 1737 ve 1806 yılları arasında tekkelere kayıt tutulduğu tespit edilmiştir. Osmanlı’nın Batılılaşma dönemiyle birlikte tekkelerin cephe düzenleri, mimari ayrıntı ve süsleme programlarında birtakım değişimler gözlenmiş, bunun yanında klasik şema sürdürülmeye devam ederken sivil mimariyi anımsatan farklı tekke yapıları da ortaya çıkmıştır (Tanman-Parlak, 2011, 374).

#### 1.1.1.Himmetzâde Bayramiye Tekkesi

İsminden de anlaşılacağı üzere Himmetzâde Tekkesi “Bayramiye” tarikatına mensuptur. Bayramiye tarikatı, Hacı Bayram Veli’nin liderliğinde Ankara ve çevresinde köylü ve esnaf grubu arasında yaygınlık kazanan bir kurumdur. Hacı Bayram Veli’nin II. Murat’la görüşmesinden sonra on iki terklı başlığı, altı terklı çuhaya çevirdiği belirtilmektedir (Bayramoğlu-Azamat, 1992, 269-272). Halkın güvenini kazanmış sûfi tarikatlar manevi bir güç olarak addedilirken hükümdarlar açısından çekinceli bir durum arz etmekteydi. Fakat Osmanlı sultanları bu güçlükleri istediği yöne doğru yönetmeyi becerebilmişlerdir (Yediyıldız, 1982, 11-12). Bayramiye tarikatı da merkezi iktidarla iyi geçinme yolunu bulmuş ve devlet tarafından gelir desteği ile yayılmış bir tarikat idi. Tekkenin 1926 yılında hazırlanan şehir imar planına göre bir türbesi olduğu gözlenmektedir. Tekke türbesinin bir üst sokağında “Himmetzâde Bağçesi” olarak bilinen büyük bir tekke bahçesinin varlığını haritaya göre söylemek mümkündür (Harita 1). Söz konusu bahçeye sahip tekkenin bir mesire yeri olarak kurgulandığı söylenebilir. Nitekim İstanbul’da özellikle yaz ve kış aylarında mesire için gelenlere hizmet sunan tekkelerin bulunduğu ve bu tekke mutfağında ziyaretçilere yemek dağıtıldığı bilinmektedir (Tanman, 1990, 175).

İznikmid Hurûfât Defterleri'nde bulunan kayıtlara göre İzmit'teki Himmetzâde Tekkesi Veli Hoca Mahallesi'nde bulunmaktadır. Günümüzde bu mahalle adı "Veliahmet" şeklinde değişmiştir. Yapılan araştırmalar sonucunda Bayramiye Tekkesi'nin günümüzde mevcut olmadığı anlaşılmaktadır. Kayıtlara göre, 7 Kasım 1790'da Veli Hoca Mahallesi'ndeki mescide minber eklenip hitabete Himmetzâdelerden Tekye-i Bayramiye'den Şeyh vekili Seyyid Şeyh Ahmet Bayramiye, (VGMA, HRF.d., No. 530, Sayfa No. 15) 11 Aralık 1796'da Şeyh Ahmet'in vefatı ile de yerine Mustafa bin Hacı Hüseyin görevlendirilmiştir (VGMA, HRF.d., No. 531, Sayfa No. 14). Mescide minber eklenmesi ile bu yapının cami-tevhidhâne şeklinde kullanıldığını söylemek mümkündür. Söz konusu tekkenin, Div Zâde El-Hâc Mustafa tarafından 1812 yılında tamir edildiği bilinmektedir (Özdemir, 2018, 108). Tekkenin 1650 kuruluş masrafları dolayısıyla (Ayhan, 2013, 148) bir vakfının olduğu anlaşılmaktadır.

### 1.1.2. Mahmut Ağa Tekkesi

Mahmut Ağa Tekkesi, incelediğimiz hurûfât defter kayıtlarında "*Tarik-i Bayramiyyeden Mahmud Ağa Tekyesi*" olarak geçmektedir. Bu ifadeye göre söz konusu tekkenin de Bayramiye tarikatına bağlı bir kurum olduğu anlaşılmaktadır. Kayıtlara göre, 15 Aralık 1790'da Mahmut Ağa Tekkesi'nde gömülü olan Şeyh Mehmet Efendi ve Üsküdari Şeyh Mustafa Efendi kabirlerine ve civarındaki merhûm Şeyh Selim türbesine gönüllü olarak türbedarlık edecek Derviş Abdullah bin Hafız Mustafa'ya söz konusu tekkenin şeyhi Şeyh Mehmet Muhyiddin Himmetzâde tarafından tevcih buyurulmuştur (VGMA, HRF.d., No. 530, Sayfa No. 15). 10 Aralık 1796'da ise Derviş Abdullah bin Hafız Mustafa'nın vefatı ile yerine Derviş İsmail tevcih olunmuştur (VGMA, HRF.d., No. 531, Sayfa No. 14). Bu tekkenin kurucusu tekke isminden de anlaşılacağı üzere Mahmut Ağa'dır. Tekke şehrin yukarı kısmında tarihi cami ve mescitlerin kesiştiği noktadaki günümüzde de varlığını sürdüren Hacı Hasan Mahallesi'nde inşa edilmiştir. Günümüze intikal edememiş bir yapıdır.

İncelediğimiz kayıtlara bakıldığında, Mahmut Ağa Tekkesi'nin içinde Himmet Efendi Hazretlerinin halifelerinin gömülü olduğu anlaşılmaktadır. Genellikle de ibadet edilen mekânın kible tarafında, doğu ve batı yönlerde bu mekânı kuşatan hazirelerde tekkenin dervişleri, muhibleri ya da akrabalık yoluyla tekkeye bağlı olanların gömülü olduğu bilgisi mevcuttur (Tanman, 1990, 197). Tekke'deki postnişin, dervişan ve fukaranın geçimi ve tekkenin diğer ihtiyaçları için Postnişin Şeyh Mustafa Efendi isteği üzerine Filibe Mukataası malından günlük bir şinik (hububata dayalı ölçü birimi) pirinç tayan edilmiştir

(Dağlı, 2002, 96). Devlet yardımlarının tekkelerin işleyişi bakımından önemli olduğu muhakkaktır. Devletin yaptığı bu tahsisatlar ile tekke şeyh ve dervişlerinin devlete bağlılıkları artarak kurucusu oldukları vakıflar için tekkenin ihtiyaçları giderilmiştir (Köç, 2016, 809).

### 1.1.3. Bayram Paşa Tekkesi

İzmit'te yer alan Bayram Paşa Tekkesi, incelediğimiz hurûfât kayıtlarına göre Bayram Paşa tarafından yaptırılmıştır. Günümüzdeki yeri tam olarak bilinmemekle birlikte tekkeye ait herhangi kalıntıya ulaşılamamıştır. Aslen Ladikli olan Bayram Paşa, yeniçeri ocağında yetişmiş ve çeşitli başarıları neticesinde sadrazamlık makamına kadar yükseltilmiş idi. Paşa'nın, IV. Murat'ın Bağdat seferi sırasında 1638'de vefat ettiği belirtilmektedir. Söz konusu tekkenin, Bayram Paşa tarafından 1633 yılında yaptırıldığı ifade edilmekte ve mensup olunan tarikatın, Bayram Paşa'nın Amasya ve Kayseri'de bir Mevlevi tekkesi inşa ettirmesinden dolayı "Mevleviyye" olduğu tahmin edilmektedir (Dağlı, 2002, 93-94). Amasya Mevlevihânesi'nin ikinci bânisi olan Bayram Paşa'nın günümüze gelemeyen Amasya'daki tekkesinin semâhane ve safâhane bölümlerinden müteşekkil olduğu belirtilmektedir (Gürbüz, 1996, 288). Bu bağlamda İzmit'teki Mevlevi tekkesinin de aynı şema içinde kurulmuş olması mümkündür. Mevleviyye tarikatının 15.yy.'dan beri Osmanlı yönetimi ile yakın ilişkiler kurması bağlamında Osmanlı hükümdarları ve yöneticilerin birçok mevlevihânenin banisi olduğu bilinmektedir. (Tanman, 1990, 124). Sadrazam Bayram Paşa'nın bu bilgidен hareketle de İzmit'te Mevlevi bir tekkesi kurmuş olabileceği muhtemeldir. Mevleviyye, Mevlâna Celaleddin Rumi'nin (ö.1273) kurucusu olduğu bir tarikattır. Kuruluş Dönemi'nde yönetici tabakayla birlikte önem kazanan tarikat, mevlevihâneler yoluyla yayılarak Osmanlı fikir ve sanat hayatında bir nevi köprü görevi üstlenmiştir (Tanrıkorur, 2004, 468-470). Mevlevihanelerde barınma ve yiyecek-içecek ihtiyacını gidermek için "matbah-ı şerif", yenilecek yer için "somathâne", şerbet içmek için "şerbethâne" ve ayinlerin gerçekleştiği yer için "semahâne" gibi mevcut birimler yer almaktadır (Tanman-Parlak, 2011, 374-375). Bayram Paşa Tekkesi'nde ihtiyaçlarının giderilmesi için bir vakıf kurulduğu bilinmektedir (Dağlı, 2022, 94). İncelediğimiz hurufat defterindeki kayıtlara göre, 1737'de Bayrampaşa Tekkesi'nde Şeyh olan Şeyhu'l-Kurra Ahmet Efendi'nin vefat etmesiyle mahlûlünden yerine meşihat makamında ulema olan Osman halifeye (VGMA, HRF.d., No. 1068, Sayfa No. 43), 1746'da Osman halifenin vefatıyla İbrahim bin Mustafa'ya (VGMA, HRF.d., No. 106, Sayfa No. 200),

1758'de İbrahim bin Mustafa'nın vefatıyla Şeyh Mehmet bin Şeyh Ahmet'e görev tevcih olunmuştur. (VGMA, HRF.d., No. 1063, Sayfa No. 30). Eylül 1760'da, İbrahim bin Mustafa'nın yerine oğlu Halil halifenin tevcih olunması gerekirken Şeyh Mehmet'in kendi üzerine beraat ettirmesi ile görevinin kötüye kullanması sonucunda görevinden men edilerek şeyhlik görevi Halil halife verilmiştir (VGMA, HRF.d., No. 1063, Sayfa No. 36), 1512 Şubat 1806'da Halil bin İbrahim'in vefatıyla kendi soyundan büyük oğlu Ali bin Halil'e tevcih buyurulmuştur (VGMA, HRF.d. No. 532, Sayfa No. 15).

#### 1.1.4. Nebi Hoca Tekkesi

Hurûfât defter kayıtlarına göre Nebi Hoca Tekkesi, günümüzde İzmit'in mahalle statüsünde olan Nebi Hoca köyünde yer almaktadır. Kayıtlara göre 1772'de tekkenin vakıf mallarını gözetip zaviyedarlığına mutasarrıf olan Mustafa'nın bila veled (çocuksuz) olması nedeniyle ölümünden sonra yerine Hafız Mehmet Hoca bin Hüseyin'e tevcih olunmasına ve 1777'de aynı kişinin mütevellî ve zaviyedarlık görevinin yenilenmesine karar verilmiştir (VGMA, HRF.d., No. 1065, Sayfa No. 102). Hurufat kayıtlarından da anlaşıldığı üzere söz konusu tekkeye ait bir vakıf kurulmuştur.

Sözü edilen tekkede, "Abdünnebi Hoca Camii" adıyla bir cami biriminin yer aldığı İznikmid hurûfât kayıtlarına göre söylemek mümkündür (VGMA, HRF.d., No. 1061, Sayfa No. 203; VGMA, HRF.d., No. 1067, Sayfa No. 42-43; VGMA, HRF.d., No. 1068, Sayfa No. 42-45; VGMA, HRF.d., No. 1071, Sayfa No. 27; VGMA, HRF.d., No. 1098, Sayfa No. 123; VGMA, HRF.d. No. 1137, Sayfa No. 42). Bu bağlamda tekkedeki cami-tevhidhâne biriminin yanı başındaki türbe ve çeşme yapı birimleriyle (ek yapı) bir külliye programı içerisinde tasarlandığı düşünülebilir. Cami- tevhidhâne olan tekke biriminin herkesin kullanımına açık olduğu için tekke mahremiyetinden soyutlanması söz konusudur. İstanbul'daki Şeyh Vefa, Piyale Paşa, Çorlulu Ali Paşa ve Mustafa Paşa tekkelerinde de bu şema uygulanmıştır (Tanman, 1990, 258). Nebi Hoca denilen tekkenin tevhidhâne bölümü olan camisi zaman içinde yıkılmış, yerine günümüzde kubbeli ve betonarme malzemeli bir cami yapılmıştır (Resim 1). Tekke türbesinin ise özgün halde ahşap malzemeli olduğu, 1995 yılına kadar varlığını koruduğu ve 1996 yılında ise günümüzdeki iki birimli betonarme yapının inşa edildiği bilinmektedir. Günümüzdeki türbe yapısı dikdörtgen planlı olup dıştan kiremitli çatı ile örtülmüştür. Türbe içinde tekke şeyhinin, ailesinin ve hizmetkârının ahşap sandukaları yer almaktadır (Resim 2). Caminin kuzey yönüne, dikdörtgen prizma şeklinde, bağımsız, hazneli, iki cepmeli ve yağma

taş teknikli çeşme yerleştirilmiştir. Söz konusu çeşme K.K.T.V.K.B.K.'nin 06.04.2010 tarih ve 1375 sayılı kararı ile tescil edilmiştir. Çeşmenin ön yüzü kuzey cephe tarafına bakmakta olup yüksekliği 2.56 m. ölçüsündedir. Çeşmenin ön yüzünde sivri tuğla kemerli 0.50 m. ölçüsünde derin bir niş yüzeyi yer almaktadır. Nişin aynalık kısmında yer alan muhdes ayna taşına çeşme lülesi yerleştirilmiştir. Her iki yan kenarda 0.30 m. derinliğinde kemerli taslıklar bulunmaktadır. Niş önünde uzanan taş yalak 2.05 m. uzunluğunda olup 62x50 m. ölçülerindedir. Doğu yüzünün yuvarlak kemerli 0.85 m. derinlikli niş yüzeyinin üzerinde hazne ile irtibatlı dikdörtgen bir açıklık bulunmaktadır. Bu açıklık kısmında yapılan müdahaleler sonucunda sözü edilen kitabe bölümünün yer almış olması ve sonrasında çıkartılmış olması muhtemeldir. Günümüzde hazne açıklığının üzerinin kapatıldığı görülmektedir. Niş içinde bulunan lüleden hâlâ su aktığı görülmektedir. Batı yüzdeki yalak 2.20 m. uzunluğunda olup, 0.70x0.80 m. ölçülere sahiptir. Sağ üst kısımda bir tahliye deliği açılmıştır. Çeşmenin üst örtüsü, öncesinde beton üzeri alaturka kiremit çatı ile örtülüyken, yapılan son restorasyonla üzeri beton harçla sıvanmıştır (Çizim 1-2, Resim 3-6). Söz konusu tekkenin, Hurûfât Defterleri'ndeki en erken tarihli kaydı 1691'dir. Buradaki kayda göre Nebi Hoca tekkesinin 1691 tarihinden önce mevcut olduğu söylenebilir.

## 1.2. İzmit Kazasındaki Zaviyeler

Zaviye sözlük anlamı olarak, Arapça'da "toplamak" anlamında "zoy" kökünden türetilerek "köşe, bucak, evin bir odası" anlamında kullanılmıştır (Ocak-Faruki, 1986, 468). İznikmid hurûfât kayıtlarına göre merkez kazada 3 tane zaviye bulunmaktadır. Bunlarda bir tanesi köy yerleşiminde (Baba Sultan Zaviyesi), bir tanesi mezrada (Hasan Paşa Zaviyesi) ve biri de merkezi yerde (Habib Efendi Zaviyesi) konumlanmıştır. Osmanlı zaviyeleri, 'mescid, tevhidhâne, türbe ve mezarlık, derviş ve misafir odaları, kütüphane, mutfak ve erzak ambarları, hamam ve ahır' (Ocak- Faruki, 1986, 473-474) gibi yapı birimlerinden oluşan bir külliye programından ibarettir. Yaptığımız araştırma sonucunda Baba Sultan Zaviyesi'nin "Halvetiyye", tarikatına mensup olduğu, diğer zaviyelerin ise bağlı olduğu tarikat isimlerinin belirlenemediği tespit edilmiştir.

### 1.2.1. Baba Sultan Zaviyesi

İznikmid hurûfât kayıtlarına göre Baba Sultan Zaviyesi, İzmit'in günümüzde ilçe statüsünde olan Gölcük'e bağlı Değirmendere beldesinin Örcün köyünde yer almaktadır. Söz konusu köy, günümüzde bir mahalle konumun-

dadır. Eski bir haritada tekkenin Örcün bölgesi sınırları içerisinde verildiği gözlenmektedir. Kuzeyde İzmit Körfezi ve güneyde Karamürsel kazasıyla sınırlandırılmış alanda konumlandırılmıştır (Harita 2).

Zaviyenin bânisi İbrahim Edhem Derviş Baba'nın, Fatih döneminde Sinop'tan Örcün Köyü'ne getirilmiş ve Gölcük bölgesinde zaviye ihtiyacını gidermek üzere II. Bayezid zamanında kurulan arazinin kendisine temlik edilmiş bir zat olduğu bilinmektedir. (Galitekin, 1998, 65; Galitekin, 2005, 278). Sözü edilen zaviyenin bir hamam ve menâzilden (mesken, ikâmetgah, ahır vd.) ibaret olduğu ifade edilmektedir (Galitekin, 1998, 89). Günümüzde bu yapı topluluğundan sadece türbe ve hamam birimi kalmıştır. Tekke ve türbeden oluşan yapı topluluğu İstanbul başta olmak üzere her bölgede uygulanmıştır. Şam'da bulunan Mevlânâ Hâlidî Tekkesi de (19.yy.) bu şema ile kurulmuş bir yapı topluluğudur (Boran, 2012, 62). 15. veya 16.yy.'a tarihlenmesi mümkün gözükür türbe yapısı, günümüzde mimari üslup bakımından geç dönem özellikleri göstermektedir. Türbenin 1894 depreminin sonrasında, 1899 yılında tamir edildiği bilinmektedir (Galitekin, 2021, 151). Zaviye türbesinin güney duvarında yer alan yarım daire kesitli niş ve çeyrek küre kavsaralı bir mihrabın bulunması burasının tevhidhâne olarak da kullanıldığını düşündürmektedir. İstanbul'da bu tür tekke örneklerinin yoğun olduğu özellikle İstanbul'da İsmail Hakkı Efendi, Abdülhay Efendi, Şeyh Edhem Efendi ve Şeyh Ahmed Kartal tekkelerinde doğrudan türbe mekânının olmadığı sandukaların tevhidhâne mekânının içinde ahşap parmaklıklarla sınırlandırılarak yerleştirildiği bilinmektedir (Tanman, 1990, 306). Kuzey-güney yönde eğimli bir arazide taş temeller üzerinde yükselen türbe, 43 metrekare bir alanda tek odadan ibaret olup, kuzey-güney uzantılı dikdörtgen planlıdır. Yapı, giriş kısmını üçgen alınlıklı sundurmali, içten düz ahşap çıtalı tavan ve dıştan kırma çatı ile örtülüdür. Türbe malzemesi yığma tuğla olup kireç üzerine boyanmış olduğu anlaşılmaktadır. Taş temel üzerine oturtulan bu yapının giriş açıklığı doğu cepheden merdivenlerle sağlanmıştır. Giriş kapısı çift kanatlı, pencereler ahşap söveli olup demir parmaklıklıdır. İç mekânda batı yönde yer alan pencere günümüzde dolap şeklinde değerlendirilmiştir. Türbenin cephe duvarlarında kuzeyde üç, güney ve doğu yönlerde ikişer adet pencere açılmıştır. İç mekânda ahşap profilli parmaklıklarla çevrilmiş İbrahim Edhem Derviş Baba Sultan'a ait ahşap bir sandukanın yer aldığı görülmektedir (Çizim 3-4., Resim 7-10). Söz konusu yapının sekilerle yükseltilmiş demir parmaklıklarla sınırlandırılan avlusunda doğu ve kuzeydoğu yönlerinde tarihi iki adet mezar yer almaktadır. Yapı, İstanbul II. No'lu K.T.V.K.K.'nun 11.06.1983 tarih ve 15072 sayılı kararı ile tescil edilmiştir. Türbe son olarak

2012 yılında Gölcük Belediyesi tarafından onarılmıştır (Galitekin, 2021, 155).

Zaviyedeki vakfın akarlarından olan hamam biriminin ise 90 yıl öncesine kadar ayakta olduğu ifade edilmektedir (Galitekin, 1998, 94). Günümüzdeki hamam binası, 1948 yılında İller Bankası aracılığıyla 30.000 lira masrafla (Galitekin, 2021, 160) aşağı bir konumda yeniden inşa edilmiştir (Galitekin, 2015, 382-383). Söz konusu hamam, K.T.V.K.Y.K.'nın 19.04.1996 tarih ve 439 sayılı kararı ile tescil edilmiştir (Aksoy, 2011, 276). Taş temel üzerine taş ve tuğla malzemeye yapılmış olan hamam, soyunmalık, ılıklik ve sıcaklık mekânlarından meydana gelmektedir. Hamamın giriş aksı doğu cephedeki yuvarlak kemerli kapıdan sağlanmaktadır. Söz konusu giriş boşluğundan ulaşılan soyunmalık bölümünden sonra yaklaşık 5. 10x4.65 m. ölçülerindeki tonoz örtülü ılıklik bölümüne geçilmektedir. Ilıklık mekânının doğu yönünde yer aldığı belirtilen helâ birimi kaldırılarak L şeklinde bir mekâna dönüşme söz konusudur. Ilıklık mekânında bariz kot farklılığı oluşmuştur. Bu bölümden ulaşılan 5.34 x 5.26 m. ölçülerindeki kubbeli sıcaklık mekânının ortasında kare formu mermer bir göbek taşı yer almaktadır. Sıcaklığın halvet ya da eyvan gibi ek birimleri bulunmamaktadır. Yapının arka cephesine ise külhan ve su deposu birimleri yerleştirilmiştir (Çizim 5., Resim 11-14). Son olarak 1999 depremi sonrası ağır hasarlı hale gelip, 2021 yılında Gölcük Belediyesi ve Valilik tarafından aslına uygun şekilde restorasyon yapılarak tamamlanmıştır (Galitekin, 2021, 160). Zaviyenin hamamı günümüzde, “Hattat Ali Vasfi İzmi-dî Hüsn-i Hat Müzesi” olarak işlev görmektedir.

Baba Sultan Zaviyesinin bir vakfı olduğu, vakıf arazisinin iki parça şeklinde düzenlendiği, birinci parçada zaviye birimlerinin bulunduğu bahçeler, üzümlük ve kestanelik, ikinci parçada ise sulak tarla denilen arazinin yer aldığı ifade edilmektedir (Galitekin, 1998, 70-71; Galitekin, 2005, 278). Sözü edilen zaviyenin ve civar köylerin mezarlık alanlarındaki mezar taşlarında çokça rastlanan halvetî tacı (Resim 15) ve II. Bayezid'in Halvetîliğe göstermiş olduğu yakınlık, Baba Sultan Zaviyesi'nin Halvetî tarikatına mensup olduğunu mümkün kılmaktadır. Halveti tarikatının Osmanlı Devri içinde II. Bayezid döneminde temellerinin atıldığı bilinmektedir. Bu dönemde İstanbul'da önemli şeyh olan Cemalettin Halvetî, II. Bayezid'in yakın çevresine girerek Cem Sultan'a karşı II. Bayezid'i desteklediği bilgisi mevcuttur (Köse, 2012, 32). Sonrasında II. Bayezid ile yakın ilişkiler kurmasından hareketle sözü edilen tarikatın başta İstanbul olmak üzere İzmit ve diğer taşra şehirlerinde tasavvufi hayatı derinden etkilediği söylenebilir. Halvet “*günahtan korunmak, hakkıyla*

*ibadet etmek, zikirle meşgul olmak için ıssız yerlerde yaşamayı tercih etme*” anlamında kullanılmış, halvete mensup olanlara ise halvetî denilmiştir (Uludağ, 1997, 386). Hazar denizinin güneybatısındaki Lahican bölgesinde doğan Ömer el- Halvetî’nin kurucusu olduğu tarikat, dört ana kola ayrılarak irşad vazifesini yerine getirmiştir (Uludağ, 1997, 393-394).

Baba Sultan Zaviyesi ile ilgili incelediğimiz hurûfât kayıtlarının 1711-1798 tarihleri arasında tutulduğu tespit edilmiştir. İncelediğimiz hurûfât defter kayıtlarına göre Haziran 1711’de söz konusu zaviyenin nazırı Şeyh Abdülbaki’nin vefatı ile yerine oğlu Mehmet’e (VGMA, HRF.d., No. 1067, Sayfa No. 40) görev geçmiştir. 1724’te Şeyh Mehmet Sivasizâde’nin beratı kaybolmuşken, tekrardan berat çıkarılmasına karar verilmiş, (VGMA, HRF. d., No. 1137, Sayfa No. 42), Ekim 1731’de Sivasizâde Şeyh Mehmet’in vefatı ile kendi soyundan olan oğlu Şeyh Abdülmecit görevlendirilmiş (VGMA, HRF.d., No. 1068, Sayfa No. 43), 1736’da Sivasizâde Abdülmecit’in vefatı ile kendi soyundan oğlu Şeyh Mehmet ve Şeyh Abdülbâki Sivasizâde’ye vakıf yöneticiliğinin müştereken yapılmasına (VGMA, HRF.d., No. 1067, Sayfa No. 40), 19 Kasım 1798’de evladiyet ve meşrutiyet üzere göreve getirilen Şeyh Mehmet ve Şeyh Abdülbâki Sivasizâde ölünce sahipsiz kalan zaviye şeyhliğine Sivasizâde Seyyid Şeyh Mehmet Haşim’in getirilmesine (VGMA, HRF.d., No. 531, Sayfa No. 15) karar verilmiştir.

### 1.2.2. Habib Efendi Zaviyesi (Çelebi Efendi Zaviyesi)

Yapıyla ilgili çok fazla bilgi bulunmamaktadır. İncelediğimiz Hurûfât Defterleri’ndeki kayıtlara göre Habib Efendi (Çelebi Efendi) Zaviyesi, İzmit’in kâdim mahallesi olan Kertil Mahallesi’nde yer almaktadır. Günümüzde bu mahalle “Çukurbağ Mahallesi” olarak şehrin merkezinde bulunmaktadır. Yayınlarda Kertil Tekkesi olarak geçen yapının (Galitekin, 2015, 284-286) çalışmamıza konu olan zaviye olmadığı anlaşılmaktadır. Çünkü İzmit’te Kertil Tekkesi olarak bilinen yapının Aziz Mahmut Hüdai hazretlerinin halifelerinden Şeyh Mehmet Efendi’nin tesis ettiği ve tekke isminin de kayıtlara böyle geçtiği bilinmektedir (Özdemir, 2018, 109). Buradaki tekkenin kurucusunun ise Habib Efendi olduğu anlaşılmaktadır. İznikmid hurûfât defter kaydında 1734 tarihli “*Kertil Mahallesinde Çelebi Efendi Camii*” adlı kayıt bulunmaktadır (VGMA, HRF.d., No. 1068, Sayfa No. 42). Günümüzde cami yerinde değildir. Buradan hareketle Kertil Mahallesi’ndeki Habib Efendi Zaviyesi’nin cami-tevhidhâne biçiminde düzenlendiği söylenebilir.

Kayıtlara göre 1726’da söz konusu zaviyede iki akçe ile evkat-ı selasede (üç vakitte) imam olan el-Hac Abdurrahman’ın vefatından sonra yerine Halil



halife bin İbrahim'e inayet buyurulmuştur (VGMA, HRF.d., No. 1143, Sayfa No. 35). 1734 tarihinde iki akçe ile evkat-ı selasede (üç vakitte) imam olan el-Hac Abdurrahman'ın vefatından sonra Halil halife bin İbrahim'in mutasarrıf olması ile beratı bulunan Abdulkerim'in görevinden el çektilmesi kararlaştırılmıştır (VGMA, HRF.d., No.1068, Sayfa No. 42).

### 1.2.3. Hasan Paşa Zaviyesi

Yapıyla ilgi çok fazla bilgi bulunmamaktadır. İncelediğimiz hurûfât kayıtlarına göre söz konusu zaviye, İzmit'te Şeyh Halil Efendi'nin vakıf mezarında bulunmaktadır. Günümüzde bu vakıf mezarasının nerede olduğu tespit edilememiştir. Kayıtlara göre zaviyede “evladiyet ve meşrutiyet” olmak üzere babadan oğula geçen bir vakıf düzeni yer almaktadır. Kurucusunun Hasan Paşa olduğu söylenebilir. Zaviye ile alakalı hurufat kayıtlarının 1724-1759 tarih aralığında düzenlenmiş olduğu tespit edilmiştir. Kasım 1724'te Hasan Paşa zaviyesinde evladiyet üzere mutasarrıf olan Seyyid Esirzâde Şeyh Mehmet beratsız olduğu için yeniden berat inayet buyurulmuştur (VGMA, HRF. d., No. 1137, Sayfa No. 43). Ekim 1731'de Şeyh Mehmet'in vefatı ile yerine kendi soyunda oğlu Şeyh Abdülmecit halifeye görev verilmiş (VGMA, HRF. d., No. 1068, Sayfa No. 39), 1736'da zaviyedâr Şeyh Abdülmecit vefat edince yerine oğulları olan Şeyh Mehmet ve Şeyh Abdülbaki Sivasizâde vakıf şartı gereğince müşterek olarak görevlendirilmiş (VGMA, HRF.d., No. 1068, Sayfa No. 43), 1759'da zaviyenin günlük yirmi dört akçe ile mütevellisi olan İsmail halife bin Mehmet mutasarrıf iken beratının kaybolmasıyla yeniden adı geçen berata gereğince tevcih buyurulması kararlaştırılmıştır (VGMA, HRF. d., No. 1063, Sayfa No. 34).

## 1.3. İzmit Kazasındaki Tekke-Zaviye Yapıları

### 1.3.1. Hamza Bey Tekkesi/Zaviyesi

İznikmid Hurûfât Defterleri'ndeki kayda göre söz konusu yapı, hem tekke hem de zaviye olarak anılmaktadır (VGMA, HRF.d., No. 532, Sayfa No. 16; VGMA, HRF.d., No. 1063, Sayfa No. 36; VGMA, HRF.d. No. 1065, Sayfa No. 102). Kayıtlara göre İzmit'te yer alan zaviye/tekke yapısının bir vakfı olduğu anlaşılmaktadır. Kayıtlarda zaviyenin bulunduğu mahalle belirtilmemiştir. Günümüzde ise zaviyenin herhangi bir kalıntısı bulunmamaktadır. Vakfın kurucusu olarak bilinen Hamza beyin sekiz tane ceviz ağacını evladına vakfederek zaviyesi için her sene dört akçe verilmesini şart koşturmuştur

(Özdemir, 2018, 80). Söz konusu yapının ulaşılabilen en eski kaydının 1561 tarihi olduğu tespit edilmiştir (Özdemir, 2018, 79). Buradan hareketle yapının 16.yy.'a kadar uzandığını söylemek mümkündür.

İncelediğimiz defter kayıtlarına göre Eylül 1760'da Hamza Bey Vakfı yapısının zaviyadârı olmadığı için, kesin olarak belirlenmiş vazifeye Şeyh Selim Abdullah'a tevcih buyurulmasına (VGMA, HRF.d., No. 1063, Sayfa No. 36), 1777'de Şeyh Selim bin Abdullah'ın beratının tecdid (yenilenme) edilmesine (VGMA, HRF.d., No. 1065, Sayfa No. 102) ve 31 Ekim 1805'te Şeyh Selim bin Abdullah bila veled (çocuksuz) olduğu için vefatından sonra yerine Şeyh Numan Helvanizâde'nin görevlendirilmesine (VGMA, HRF.d., No. 532, Sayfa No. 16) karar verilmiştir.

### **Sonuç**

1711-1806 tarih aralığında İzmit'teki tekke ve zaviyeler için kayıtlar içeren İznikmid (İzmit) Hurûfât Defterleri, söz konusu yapılar hakkında bilgi verdiği için önem arz eden arşiv vesikalarıdır. Çalışmamıza konu olan Hurûfât Defterleri'ne göre, İzmit kazasında dört tekke, üç zaviye ve bir adet de zaviye/tekke yapısının yer aldığı anlaşılmaktadır. Yaptığımız araştırma neticesinde sözü edilen tarikat yapılarından, Baba Sultan Zaviyesi (15.yy. sonu /16.yy. başı?), Hamza Bey Tekkesi/Zaviyesi (16.yy.), Nebi Hoca Tekkesi (16-17.yy.) ve Bayrampaşa Tekkesi'nin (17.yy. ilk yarısı) erken tarihli yapılar olduğu anlaşılmaktadır. Diğer tarikat yapılarının inşa tarihi hakkında net bir şey söylemek mümkün değildir. Fakat bu yapıların 18. ve 19. yy.'da aktif durumda olduğu, incelediğimiz hurufat kayıtlarından öğrenilmektedir. Söz konusu yapılardan Baba Sultan Zaviyesi'ndeki türbe ve hamam yapısının, Nebi Hoca Köyü Tekkesi'ndeki çeşme yapısının günümüze kadar ulaştığını söylemek mümkündür. Diğer tekke ve zaviyelerin yaptığımız alan araştırması sonucunda yerinde olmadığı tespit edilmiştir. Çalışmamız neticesinde Himmetzâde Tekkesi, Habib Efendi Zaviyesi ve Nebi Hoca Tekkesi'nin cami-tevhidhâne biçiminde düzenlendiğini söylemek mümkündür. Yani söz konusu yapılar da ayinlerin yapıldığı mekân ayrıca halkın ibadet ettiği cami olarak hizmet etmekteydi. Bu nedenle ibadet edilen kısım tekkenin mahremiyet anlayışını kaldırmaktadır. Himmetzâde Tekkesi'nin şehir imar haritasına göre bir bahçeye sahip olmasından hareketle bir mesire alanı olarak inşa edildiği söylenebilir. Bir ibadet yapısının tekke ya da zaviye olarak değerlendirilmesi, devletin fütüvvet geleneğini yansıttığı gibi Erken Osmanlı cami mimarisi anlayışının etkisini de göstermektedir. Baba Sultan Zaviyesi'nin ise türbe biriminde bir

mihrabın bulunması buranın tevhidhâne olarak da değerlendirildiğini akla getirmektedir. Sözü edilen zaviyenin ayin mekânının türbeye bitişik olduğu da düşünülebilir.

İzmit kazasında yer alan tekke ve zaviyelerin bağlı olduğu tarikatlar çeşitlilik arz etmektedir. İzmit'teki tekke ve zaviyelerin mensup olduğu tarikatlara bakıldığında Osmanlı Devleti'nin 15.yy.'dan beri devletin uyum içinde olduğu ve devlet geliriyle desteklenen tarikatlar olduğu açıkça hissedilmektedir. Bu tür tarikatların tekke ve zaviyeleri devletin gücüne tehdit oluşturmadığı için İstanbul ve Anadolu'da yaygın olarak görülmektedir.

Kayıtlara ve yayınlanan eserlere göre Himmetzâde ve Mahmut Ağa tekkelinin "Bayramiyye", Bayrampaşa Tekkesi'nin "Mevleviyye" ve Baba Sultan Zaviyesi'nin "Halvetiyye" tarikatına bağlı olduğu söylenebilir. Yaptığımız araştırma neticesinde "Bayramiyye" tarikatına bağlı tekkeler o dönemin anlayışına paralel olarak da İzmit merkez ve ilçelerinde daha yoğun olarak görülmektedir. Vakıf kurucularının adıyla tekke ve zaviye isimlerinin isimlendirildiği görülmektedir. Bâniler, tasavvufi manada baba ya da hoca unvanlı olabildiği gibi (İbrahim Edhem Derviş Baba, Nebi Hoca) sadrazamlığa kadar yükseltilmiş paşa unvanına sahip kişiler de olabilmektedir (Bayram Paşa, Hasan Paşa). Devletle yakın ilişki kuran tarikatların tekke ve zaviye yapılarında kurucu olarak bizzat hükümdar ve sadrazamların aktif rol oynadıkları bilinmektedir.

Sözü edilen yapıların vakıflarının işlenişinde "evlatlık ve meşrutiyet" kuralının geçerli olduğu gözlenmektedir (Bayrampaşa Tekkesi, Baba Sultan Zaviyesi, Hasan Paşa Zaviyesi). Kişinin vefatı ile yerine ilk başta evlada ve bu koşulun sağlanamadığı durumlarda aileden başka birisinin görevlendirildiği saptanmıştır. Hurûfât Defterlerine göre İzmit tekke ve zaviyelerinde "şeyhlik, zaviyedarlık, nazırlık, mutasarrıflık ve türbedarlık" gibi görevlendirmeler yer almaktadır. İncelediğimiz kayıtlara göre, vakfı bilinmeyen köy/mezra gibi yerleşimlerdeki görevlendirmelerde (Habib Efendi Zaviyesi, Hasan Paşa Zaviyesi, Çelebi Efendi Zaviyesi) günlük iki akçe ve dört akçe arasında ücretlendirme yapıldığı görülmektedir. Yapılan görevlendirmelerde, beratların kaybolması ya da hiç beratın olmaması durumunda (Hasan Paşa Zaviyesi) yeniden beratlar çıkarılmıştır. Bir örnekte (Bayrampaşa Tekkesi) kişinin görevini gadri külli etmesi (insafsızca davranmak) sonucunda görevinden uzaklaştırıldığı anlaşılmaktadır. Söz konusu hurûfât kayıtlarında atamaların naip ya da kadı aracılığıyla sağlandığı tespit edilmiştir. Bir örnekte (Mahmut Ağa Tekkesi) türbedarlık görevinin Şeyh tarafından (Mehmed Muhyiddin Himmetzâde)

onaylandığı görülmektedir. İznikmid (İzmit) hurûfât kayıtlarına göre, dönemin naip ya da kadılarının, Hafız Ahmet, Derviş Abdülkadir ve Kadı Mustafa olduğu anlaşılmaktadır.

İzmit'te 15.yy.'dan 19.yy.'a kadar gelişim çizgisini tamamlayan tekke ve zaviyelerin zaman içinde yıkılmasının en büyük nedeninin, şehir merkezinin deprem bölgesinde yer alması ve zamanla işlevlerini yitirerek kendi kaderlerine terk edilmeleriyle ilişkilendirilebilir. İzmit'teki tekke ve zaviye yapılarının günümüze ulaşan birimlerinin (türbe, hamam, çeşme) son dönem restorasyon çalışmaları ile yenilediği görülmektedir. Bazı tekke birimlerinin ise (cami, türbe) özgün halini koruyamadığı ve betonarme biçimde aslına sadık kalınarak yeniden yapıldığı anlaşılmıştır. İzmit'teki tekke ve zaviye yapılarının çoğu, günümüze ulaşmasa da hurûfât kayıtlarından bölgenin, Osmanlı Dönemi sürecinde tekke ve zaviye mimari faaliyetleri bakımından ayrıcalıklı bir konumda olduğu anlaşılmaktadır. Şehrin dini yönden maddi varlık gösteren tekke ve zaviye müesseseleri yoğunlukla merkez ilçede kümelenmesine rağmen şehrin تنها alanındaki eğimli bir yükselti üzerinde (Baba Sultan Zaviyesi) veya kırsal yerleşimlerde (Nebi Hoca tekkesi, Hasan Paşa Zaviyesi) kurulanlar da vardır. Elde ettiğimiz veriler ışığında zaviye ve tekkelerin birçok yapı birimini kapsadığı, ana ibadet yapısının yanı sıra günlük ihtiyacı karşılamak üzere mesken, hamam, çeşme gibi ek birimlerinin de söz konusu yapılara dahil olduğu tespit edilmiştir. Himmetzâde Tekkesi'nin bir tekke bahçesine sahip olduğu ve yakınında türbe binasının bulunduğu şehir imar planından tespit edilmiştir. Zengin vakıfları ile işleyişi sağlanan tarikat yapılarının çeşitliliği, bölgenin dini mimari yapısı ve şehir topoğrafyasındaki yerini gözler önüne sermekle beraber Orhan Gazi ile birlikte fethedilen şehirde bir dini müessese olarak varlıklarının görülmesi devletin fütüvvet anlayışını örneklemektedir.

## Kaynaklar /References

### 1. Araştırma ve İnceleme Eserler

- Aksoy, Taner. *Kocaeli Kültür Envanteri*. Kocaeli: Kocaeli Büyükşehir Belediyesi Kültür Yayınları, 2011.
- Alkan, Mustafa. "Türk Vakıf Tarihi Araştırmaları Açısından Hurufat Defterleri: Adana Örneği". *XV. Türk Tarih Kongresi* (11-15 Eylül 2006). 825-842. Ankara, 2010.
- Arıcı, Raziye. *Menteşe Sancağı'na Bağlı Meğri (Fethiye) Kazası ve Köylerinin Hurufat Defterleri*. Konya: Selçuk Üniversitesi, Sosyal Bilimler Enstitüsü, Yüksek Lisans Tezi, 2014.
- Aslangiri, Mine. *Bursa Hurûfât Defterleri*. Bursa: Uludağ Üniversitesi, Sosyal Bilimler Enstitüsü, Yüksek Lisans Tezi, 2019.

- Aşıkpaşazâde. *Tevarih-i Âli Osman*. İstanbul: Matba-i Amire, 1332.
- Ayhan, Alper. *1452 İzmit Şer'iyye Sicilinin Değerlendirilmesi ve Transkripsiyonu*. Kars: Kafkas Üniversitesi, Sosyal Bilimler Enstitüsü, Yüksek Lisan Tezi, 2013.
- Balkaya, Ayşe. "Hurufat Defterlerine Göre Finike'deki Camiler (XVII.-XIX. Yüzyıllar Arası)". *Türk İslam Medeniyeti Akademik Araştırmalar Dergisi* 18/36 (2023), 287-306.
- Barkan, Ömer Lütfi. "Osmanlı İmparatorluğunda Bir İskân ve Kolonizasyon Metodu Olarak Vakıflar ve Temlikler I İstila Devirlerinin Kolonizatör Türk Dervişleri ve Zâviyeleri". *Vakıflar Dergisi* 2 (1942), 279-353.
- Baykara, Tuncer. *Osmanlı Taşra Teşkilatında XVIII. Yüzyılda Görev ve Görevliler (Anadolu)*. Ankara: Vakıflar Genel Müdürlüğü Yayınları, 1990.
- Bayramoğlu, Fuat- Azamat, Nihat. "Bayramiyye". *Türkiye Diyanet Vakfı İslâm Ansiklopedisi*. 5/ 269-273. İstanbul: TDV Yayınları, 1992.
- Beyazıt, Yasemin. "Hurufat Defterlerinin Şehir Tarihi Araştırmalarındaki Yeri". *History Studies* 5 /1 (2013), 39-69.
- Boran, Ali. "Şam Mevlânâ Hâlidî Bağdâdî Tekke ve Türbesi". *Uluslararası Mevlâna Hadid-i Bağdadi Sempozyumu Bildirileri* (11-13 Haziran 2010). ed. Erdal Baykan- Mehmet Keskin. 53-67. Ankara, 2012.
- Çakar, Enver. "Hurufat Defterlerine Göre 18. Yüzyılda Palu". *Vakıflar Dergisi* 49 (2018), 21-41.
- Çakar, Enver- Uzun, Celalettin. *Hurufat Defterlerinde Harput (1690-1812)*. Elazığ: Fırat Üniversitesi Harput Uygulama ve Araştırma Merkezi Yayınları, 2017.
- Çal, Halit. "1192 Numaralı 1697-1716 Tarihli Hurufat Defterine Göre Bulgaristan'daki Türk Mimarisi". *Balkanlar'da Kültürel Etkileşim ve Türk Mimarisi Uluslararası Sempozyumu Bildirileri* (17-19 Mayıs 2000). ed. İmran Baba. 1/221-286. Ankara: Atatürk Kültür Merkezi Başkanlığı Yayınları, 2000.
- Çal, Halit. "Hurufat Defterlerine Göre 19. Yüzyılda Küre Kazası". *Prof. Dr. Zafer Bayburtluoğlu Armağanı Sanat Yazıları*. ed. Mustafa Denктаş vd. 125-166. Kayseri: Kayseri Büyükşehir Belediyesi Yayınları, 2001.
- Çal, Halit. "1192 Numaralı 1696-1716 Tarihli Hurufat Defterine Göre Yunanistan'daki Türk Mimarisi". *Erdem* 58 (2010), 93-242.
- Çetin, Adem. *Hurufat Defterlerindeki Kayıtlara Göre Ankara İl Merkezindeki Dini Mimari Yapılar*. Ankara: Ankara Üniversitesi, Sosyal Bilimler Enstitüsü, Yüksek Lisans Tezi, 2019.
- Dağlı, Ahmet. *19. Y.Y. Adapazarı-Kocaeli Bölgesi Medrese ve Tekke-Zaviyeleri*. Sakarya: Sakarya Üniversitesi, Sosyal Bilimler Enstitüsü, Yüksek Lisans Tezi, 2002.
- Demirtaş, Hasan. "Vakıf Araştırmalarında Kaynak Olarak Hurûfat Defterleri: Kangırı Örneği". *Vakıflar Dergisi* 37 (2012), 47-92.
- Dündar, Abdülkadir. "Beş Hurufât Defteri'ndeki Kayıtlara Göre Mudurnu". *Bolu Abant İzzet Baysal Üniversitesi Uluslararası Mudurnu Araştırmaları Ahilik ve Halk Kültürü Sempozyumu* (21-22 Eylül 2018). ed. Azize Aktaş Yasa vd. 73-93. Ankara: BAİBÜ Bolu Halk Kültürünü Araştırma ve Uygulama Merkezi Yayınları, 2018.
- Eroğlu Memiş, Şerife. "Osmanlı Toplumsal Tarihi Kaynaklarından Hurûfât Ya da Askeri Rûznâmçe Defterleri ve Önemi Kazâ-i Kudüs-i Şerif Örneği". *Vakıflar Dergisi* 39 (2013), 119-146.
- Eroğlu Memiş, Şerife. "Hurûfât ya da 'Askeri Rûznâmçe Defterlerinde Yer Alan Vakıf Kurumları Dışındaki Atamaların Kazâ-yı Kudüs-i Şerif Örneğinde İncelenmesi". *OTAM* 39 (2016), 71-104.

**360 • İZNİKİMİD (İZMİT) HURUFÂT DEFTERLERİNE GÖRE İZMİT KAZASINDAKİ  
TEKKE VE ZAVİYELER**

- Erpolat, Mehmet Salih. "Tahrir Defterlerine Göre XVI. Yüzyılda Kocaeli Sancağı'nda Dini Hayatın İzleri". *Cihannüma Tarih ve Coğrafya Araştırmaları Dergisi* 6/1 (2012), 1-37. [https:// doi: 10.30517/cihannuma.768712](https://doi.org/10.30517/cihannuma.768712).
- Galitekin, Ahmet Nezh. *Gölcük Örcün Köyü ve Baba Sultân Zâviyesi*. Kocaeli: Gölcük Belediyesi Kültür Yayınları, 1998.
- Galitekin, Ahmet Nezh. *Gölcük Tarihçe ve Kültür Mirası Eserler*. Kocaeli: Gölcük Belediyesi Kültür Yayınları, 2005.
- Galitekin, Ahmet Nezh. *Kocaeli Su Medeniyeti Tarihinden Sayfalar*. Kocaeli: İsu Genel Müdürlüğü Yayınları, 2. Basım, 2015.
- Galitekin, Ahmet Nezh. *Gölcük Örcün Köyü ve Baba Sultân Zâviyesi*. Kocaeli: Kocaeli Büyükşehir Belediyesi Kültür Yayınları, 2. Basım, 2021.
- Gökmen, Ertan. Hurufât Defterlerine Göre Demirci Kazası ve Köylerinde Cami ve Mescitler (1690-1830). *Celal Bayar Üniversitesi Sosyal Bilimler Dergisi* 3/2 (2005), 21-56.
- Gökmen, Ertan. Hurufat Kayıtlarına Göre Turgutlu Kasabasındaki Dini-Sosyal Yapılar İle Görevlileri (1690-1835). *Manisa Celal Bayar Üniversitesi Sosyal Bilimler Dergisi* 14/3 (2016), 338-377. <https://doi.org/10.18026/cbusos.43045>.
- Gürbüz, Adnan. "Amasya Mevlîhânesi ve Vakıfları". *Türkiyat Araştırmaları Dergisi* II/2 (1996), 287-192.
- Kara, Mustafa. "Tekke". *Türkiye Diyanet Vakfı İslâm Ansiklopedisi*. 40/368-370. İstanbul: TDV Yayınları, 2011.
- Köç, Ahmet. "Osmanlı Devleti'nde Devlet-Tekke İlişkisinin Önemli Bir Tanığı: Halveti Şeyhi Sofyalı Bâlî Efendi Ve Vakıfları". *Belleten* 80/289 (1996), 797-821.
- Köse, Fatih. *İstanbul Halvetî Tekkeleri*. İstanbul: M.Ü. İlahiyat Fakültesi Vakfı Yayınları, 2012.
- Küçükdağ, Yusuf "Konya'da Osmanlı Döneminde İnşa Edilen Tekke ve Zaviyeler". *Osmanlı Döneminde Konya*. ed. Yusuf Küçükdağ. 171-182. Konya: Konya Valiliği İl Kültür ve Turizm Müdürlüğü, 2003.
- Muşmal, Hüseyin-İnal, Sıddıka. "Hurufat Defterleri ve Şehir Tarihi Araştırmalarındaki Yeri". *3. Milletlerarası Şehir Tarihi Yazarlar Kongresi* (6-8 Mart 2015). 119-129. Şanlıurfa, 2015.
- Naldan, Funda. "Hurufat Defterlerine Göre 19. Yüzyılın İlk Çeyreğinde Kemah Kazasında Türk Mimarisi". *İnönü Üniversitesi Kültür ve Sanat Dergisi* 4/1 (2018), 85-95.
- Ocak, Ahmet Yaşar- Faruki, Süreyya. "Zâviye". *İslâm Ansiklopedisi*. 13/468-476. İstanbul: Milli Eğitim Basımevi, 1986.
- Ölmez, Figen. *Kocaeli Çeşmeleri*. Ankara: Gazi Üniversitesi, Sosyal Bilimler Enstitüsü, Yüksek Lisans Tezi, 2012.
- Öntüğ, Mustafa Murat. "Hurufât Defterlerine Göre Uşak'taki Eğitim Müesseseleri (1702-1824)". *Afyon Kocatepe Üniversitesi Sosyal Bilimler Dergisi* 3 (1999), 149-171.
- Özdemir, Gazi. *Hurufat Defterleri Işığında İlgin*. Konya: Selçuk Üniversitesi, Sosyal Bilimler Enstitüsü, Yüksek Lisans Tezi, 2005.
- Özdemir, Kerim. *İzmit Kazası Vakıfları ve Vakıf Eserleri: Tespit ve Değerlendirme (1750-1850)*. Afyon: Afyon Kocatepe Üniversitesi, Sosyal Bilimler Enstitüsü, Yüksek Lisans Tezi, 2018.
- Şafakçı, Hamit. "Belviran Kazası Tekke ve Zaviyeleri (1476-1876)". *Vakıflar Dergisi* 45 (2016), 59-89.

- Tanman, Baha. *İstanbul Tekkelerinin Mimari ve Süsleme Özellikleri Tipoloji Denemeler I*. İstanbul: İstanbul Üniversitesi, Sosyal Bilimler Enstitüsü, Doktora Tezi, 1990.
- Tanman, Baha- Parlak, Sevgi. "Tekke (Mimari)." *Türkiye Diyanet Vakfı İslâm Ansiklopedisi*. 40/370-379. İstanbul: TDV Yayınları, 2011.
- Tanrıkorur, Barihüda. "Mevleviyye". *Türkiye Diyanet Vakfı İslâm Ansiklopedisi*. 29/468-475. İstanbul: TDV Yayınları, 2004.
- Texier, Charles. *Küçük Asya*. çev. Ali Suat. 1 Cilt. Ankara: Enformasyon ve Dokümantasyon Hizmetleri Vakfı, 2002.
- Uludağ, Süleyman. "Halvet". *Türkiye Diyanet Vakfı İslâm Ansiklopedisi*. 15/386-387. İstanbul: TDV Yayınları, 1997.
- Uludağ, Süleyman. "Halvetiyye". *Türkiye Diyanet Vakfı İslâm Ansiklopedisi*. 15/393-395. İstanbul: TDV Yayınları, 1997.
- Uzunçarşılı, İsmail Hakkı. *Osmanlı Tarihi*. 1 Cilt. Ankara: Türk Tarih Kurumu Basımevi, 3. Basım, 1972.
- Yediyıldız, Bahaeddin. "Vakıf Müessesesinin XVIII. Asır Türk Toplumundaki Rolü". *Vakıflar Dergisi* 14 (1982), 1-27.
- Yıldız, Pakize. *Hurufât Defterlerine Göre Maraş Kazası*. Konya: Selçuk Üniversitesi, Eğitim Bilimleri Enstitüsü, Yüksek Lisans Tezi, 2010.
- Yüce, Rıfat. *Kocaeli Tarih ve Rehberi*. İstanbul: Demkar Yayınevi, 2007.

## 2. Arşiv Kaynakları

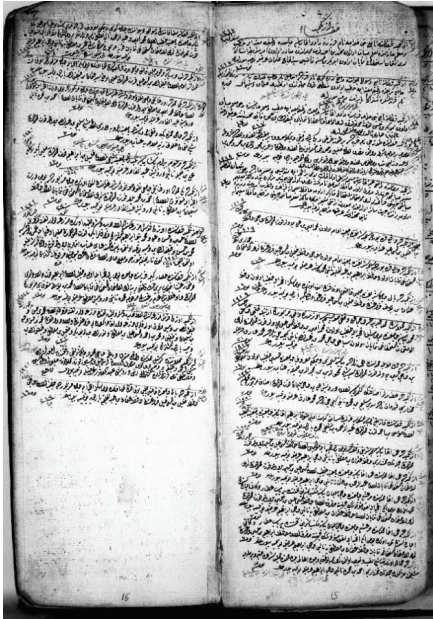
- VGMA, Vakıflar Genel Müdürlüğü Arşivi. *Hurufat Defteri* (HRF.d). No. 530, Sayfa No. 15.
- VGMA, Vakıflar Genel Müdürlüğü Arşivi. *Hurufat Defteri* (HRF.d). No. 531, Sayfa No. 14/15.
- VGMA, Vakıflar Genel Müdürlüğü Arşivi. *Hurufat Defteri* (HRF.d). No. 532, Sayfa No. 15/16.
- VGMA, Vakıflar Genel Müdürlüğü Arşivi. *Hurufat Defteri* (HRF.d). No. 1061, Sayfa No. 203.
- VGMA, Vakıflar Genel Müdürlüğü Arşivi. *Hurufat Defteri* (HRF.d). No. 1063, Sayfa No. 30/34/36.
- VGMA, Vakıflar Genel Müdürlüğü Arşivi. *Hurufat Defteri* (HRF.d). No. 1065, Sayfa No. 102.
- VGMA, Vakıflar Genel Müdürlüğü Arşivi. *Hurufat Defteri* (HRF.d). No. 1067, Sayfa No. 40/42/43.
- VGMA, Vakıflar Genel Müdürlüğü Arşivi. *Hurufat Defteri* (HRF.d). No. 1068, Sayfa No. 39/42/43/45.
- VGMA, Vakıflar Genel Müdürlüğü Arşivi. *Hurufat Defteri* (HRF.d). No. 1071, Sayfa No. 27.
- VGMA, Vakıflar Genel Müdürlüğü Arşivi. *Hurufat Defteri* (HRF.d). No. 1098, Sayfa No. 123.
- VGMA, Vakıflar Genel Müdürlüğü Arşivi. *Hurufat Defteri* (HRF.d). No. 1137, Sayfa No. 42/43.
- VGMA, Vakıflar Genel Müdürlüğü Arşivi. *Hurufat Defteri* (HRF.d). No. 1143, Sayfa No. 35.

362 • İZNIKİMİD (İZMİT) HURUFÂT DEFTERLERİNE GÖRE İZMİT KAZASINDAKİ  
TEKKE VE ZAVİYELER

EKLER

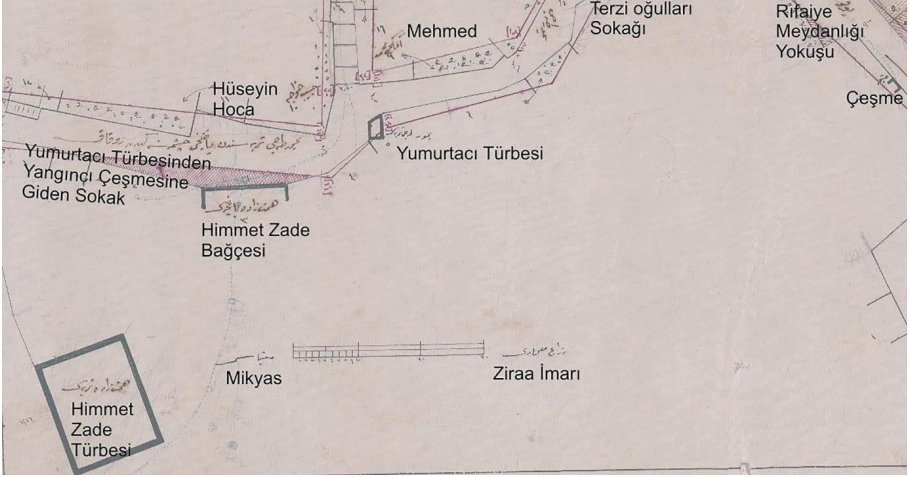


Ek 1: Osmanlı Dönemi'nde İzmit Şehri (Texier, 2002: 113)



Ek 2: İznikmid Hurufat Kayıt Örnekleri (VGMA, HD., nr. 532 s.16/ nr.1068 s.42,43)





*Harita 1. Himmetzâde Tekke Türbesinin Konumu (Şehir İmar Planı (1926) – Ahmet Nezih Galitekin Özel Arşivi)*

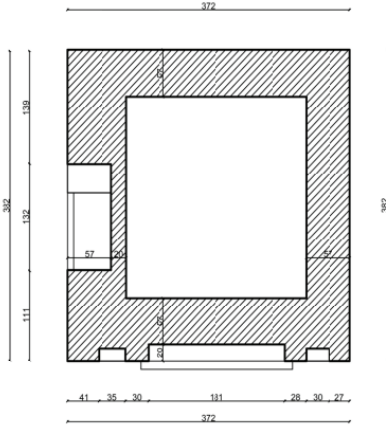


*Resim 1. Nebi Hoca Tekke Camii*

364 • İZNİKMİD (İZMİT) HURÛFÂT DEFTERLERİNE GÖRE İZMİT KAZASINDAKİ  
TEKKE VE ZAVİYELER



Resim 2. Nebi Hoca Türbesi ve Sandukası



Çizim 1. Nebi Hoca Tekke Çeşmesi  
Planı (Ölmez, 2012, 102).



Çizim 2. Çeşmenin Kuzey Cephe Görünümü  
(Ölmez, 2012, 101).



Resim 3. Nebi Hoca Tekke Çeşmesi  
Eski Görünüm (Ölmez, 2012, 99)

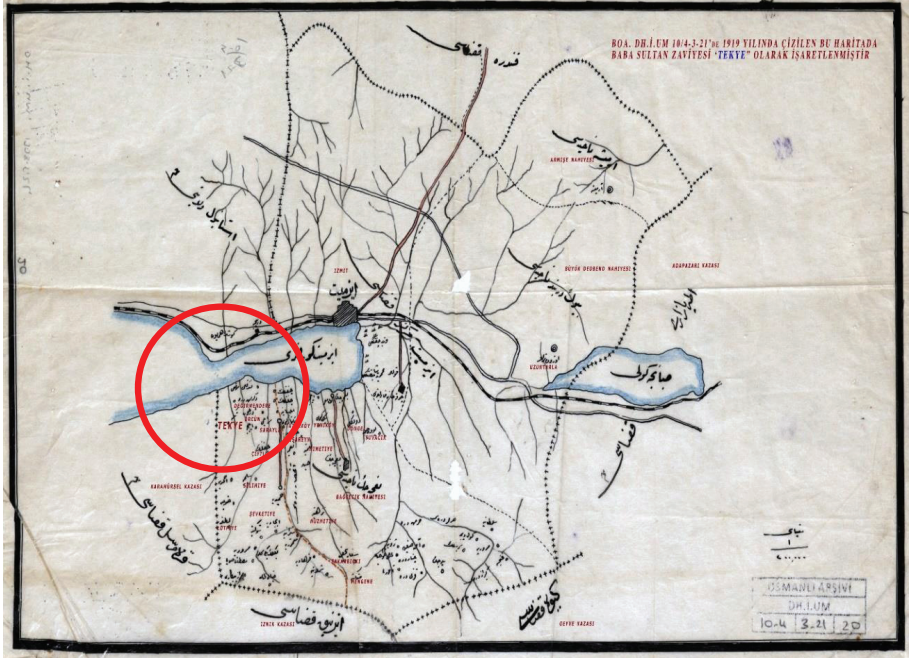


Resim 4. Nebi Hoca Tekke Çeşmesi  
Yeni Görünüm

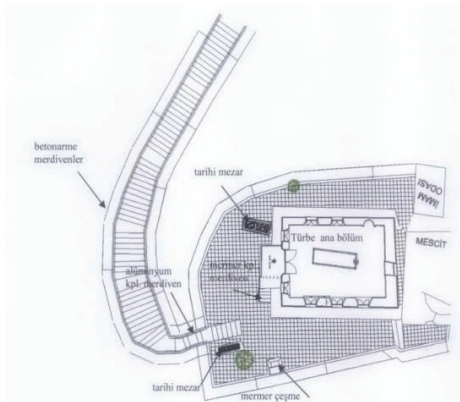


Resim 6. eşmenin Doęu Cephesi

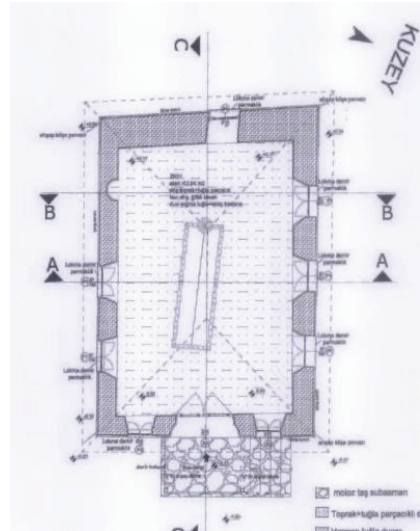
366 • İZNİKİMİD (İZMİT) HURÛFÂT DEFTERLERİNE GÖRE İZMİT KAZASINDAKİ  
TEKKE VE ZAVİYELER



Harita 2: Örcün Köyü Baba Sultan Zaviyesi Konumu (Ahmet Nezih Galitekin Özel Arşivi)



Çizim 3. Baba Sultan Zaviye Türbesi  
Vaziyet Planı (Şenol Mimarlık)



Çizim 4. Türbenin Planı (Şenol  
Mimarlık)

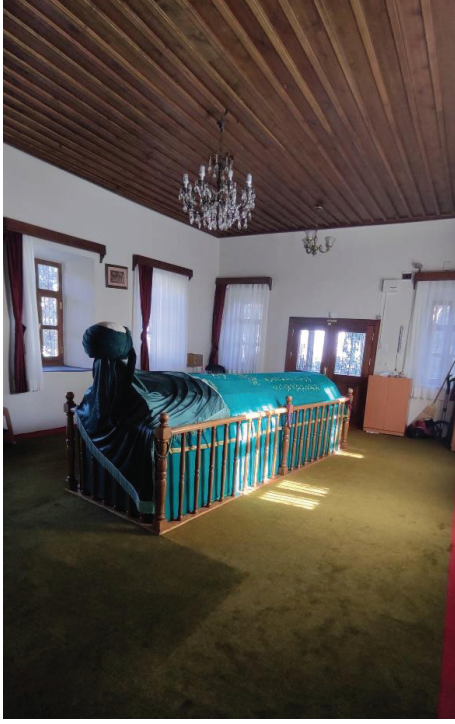


*Resim 7. Baba Sultan Zaviye Türbesi/ Eski Görünüm-Tarihsiz (Kocaeli Kurulu Arşivi)*

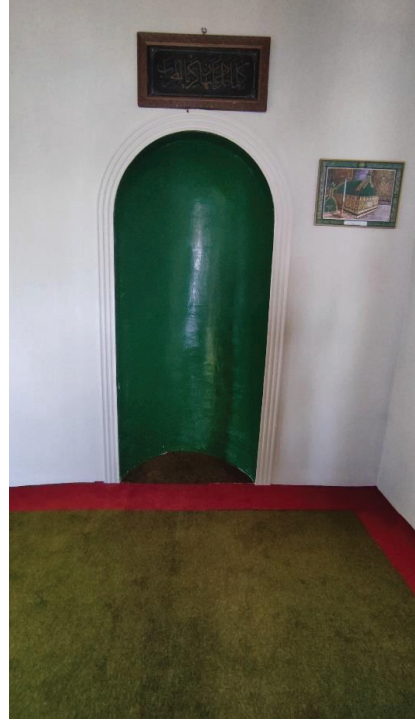


*Resim 8. Baba Sultan Zaviye Türbesi/ Yeni Görünüm*

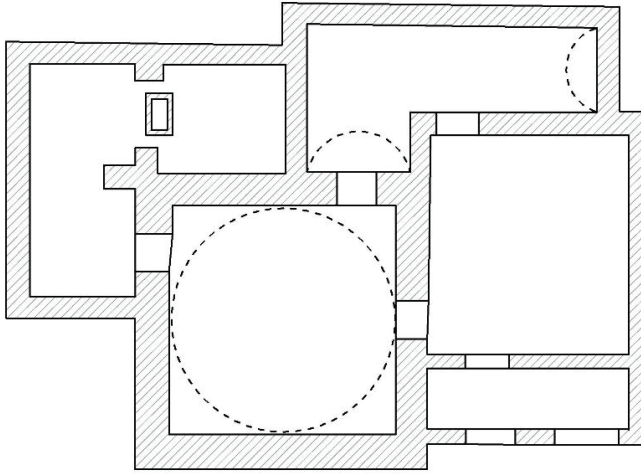
368 • İZNİKİMİD (İZMİT) HURÛFÂT DEFTERLERİNE GÖRE İZMİT KAZASINDAKİ  
TEKKE VE ZAVİYELER



Resim 9. İç Mekân Görünümü



Resim 10. Türbe Mihrabı



ÖLÇEK: 1/50



Çizim 5. Baba Sultan Zaviye Hamamı Planı -Rekonstrüksiyon Projesi'nden işlenerek/Vivenka Mimarlık)



*Resim 11. Baba Sultan Zaviyesi Hamamı/ Eski Görünüm-Tarihsiz (Kocaeli Kurulu Arşivi)*



*Resim 12. Baba Sultan Zaviyesi Hamamı/Yeni Görünüm*

370 • İZNİKİMİD (İZMİT) HURÛFÂT DEFTERLERİNE GÖRE İZMİT KAZASINDAKİ  
TEKKE VE ZAVİYELER



Resim 13. Hamamın Soyunmalık Mekanından Ilıklık Mekanına Geçişi



Resim 14. Hamamın Sıcaklık Mekanı



Resim 15. Gölcük, Baba Sultan Zaviyesi Mezarlığı'ndaki Halvetî Taclı Mezar Taşı