

Geniş Tarımı / Received Date
21.02.2023

Kabul Tarihi / Accepted Date
16.07.2023

Kentsel Kimlik Bileşenleri Bağlamında Ortamahalle (Akçaabat-Trabzon) Tarihi Dokusunun İncelenmesi¹

*Investigation of Ortamahalle (Akçaabat-Trabzon) Historical Texture in terms of
Urban Identity Components*

Aslıgül ŞAHİN²

Pervin YEŞİL³

Öz

Tarihi dokular, kentlerin geçmişle günümüz arasındaki bağını kuran, geleceğe bozulmadan taşınması gereken önemli kültürel miraslarımızdır. Bu mekânlar, geçmişten günümüze yaşanmışlıklarla, insan-mekân etkileşimi sonucu ortaya çıkan kimliklerini, çevrelerinde oluşan yeni kentsel mekânlara da yansıtarak kent kimliğinin şekillenmesine önemli katkılar sunmaktadırlar. Tarihi dokular, sadece yapı ölçeğinde değil, bütüncül bir yaklaşımla korunmalıdır. Bu sayede, sürdürülebilirlikleri sağlanarak gelecek nesillere de aynı özellikleriyle ulaştırılabilirler. Tarihi mekânlarda geçmişin havasını soluyabilen ve kültürleri tanıyan insanlar yetiştirerek, tarihi dokuların yaşatılması çok önemlidir. Ancak kentlerin hızla büyümesi, tarihi kimliklerini kaybetme riskini arttırmaktadır. Geleneksel dokuların üzerine veya çevresine yapılan yeni yerleşim alanları, bu dokuları düzensiz alanlara dönüştürerek baskı oluşturmaktadır. Bu durum, tarihi dokuların yok olma tehlikesiyle karşı karşıya kalmasına neden olabilmektedir. Çalışma alanı olarak seçilen Trabzon Akçaabat ilçesi Ortamahalle tarihi kent dokusu, 1988 yılında kentsel sit alanı olarak ilan edilmiştir. Bu yerleşim, tarihi dokunun sokak ve mahalle ölçeğinde yaşayarak günümüze kadar ulaştığı nadir yerleşimlerdenidir. Konut dokusu, kilise, çeşmeler, dar ve dik sokaklar ile karakteristik Karadeniz yerleşmesi özellikleri göstermektedir. Ülkemizde pek çok kentte olduğu gibi Akçaabat yerleşimi de hızlı bir kentsel büyüme ve yapılaşma süreci yaşamaktadır. Bu süreç tarihi doku üzerindeki baskıyı artırmakta, etrafında yapılan binalar silüetini olumsuz yönde değişmesine neden olmakta, ayrıca doku oluşturan pek çok yapı bozulma ve yıkılma tehlikeleri ile karşı karşıya kalmaktadır. Bu çalışmada Ortamahalle tarihi kent dokusunun kimliğini oluşturan doğal ve kültürel çevre bileşenleri ve kentsel imgeler incelenmektedir. Ayrıca GZFT analizi de yapılarak durum değerlendirmesi ortaya konulmakta, elde edilen veriler ışığında tarihi dokunun korunması için çeşitli öneriler sunulmaktadır.

¹ Bu çalışma 20-21 Ekim 2022 tarihinde düzenlenen III. Uluslararası Sürdürülebilir Gelişme Çerçevesinde “Dağ ve Ekoloji” Kongresi (MEDESU2022)’nde sözlü bildiri olarak sunulmuştur.

² Yüksek Lisans Öğr., Ordu Üniversitesi Ziraat Fakültesi Peyzaj Mimarlığı Bölümü, Ordu, TÜRKİYE. E-mail: asl.sahn@outlook.com, ORCID ID: 0000-0001-6097-8287

³ Sorumlu Yazar: Doç. Dr., Ordu Üniversitesi Ziraat Fakültesi Peyzaj Mimarlığı Bölümü, Ordu, TÜRKİYE. E-mail: perviny48@gmail.com, ORCID ID: 0000-0003-4395-6881



Anahtar Kelimeler: Trabzon, Ortamahalle, Tarihi kent dokusu, Kimlik, Kentsel imge

Abstract

Historical textures are important cultural heritage that should be preserved without deterioration, as they establish a link between the past and the present of cities. These spaces reflect their identities, which have emerged through human-space interaction, and make significant contributions to shaping the urban identity by reflecting their characteristics in new urban spaces. Historical textures should be preserved with a holistic approach not only at the level of the buildings but also at the overall level to ensure their sustainability and accessibility for future generations. Preserving historical textures is essential for cultivating individuals who can immerse themselves in the ambiance of the past and gain a deeper understanding of different cultures. However, the rapid growth of cities increases the risk of losing historical identities. Constructing new settlements on or around traditional fabrics can disrupt the harmony and give rise to irregular spaces, thereby posing a threat to historical textures. Ortamahalle, located in the Akçaabat district of Trabzon, Turkey, is a rare example of a settlement where the historical texture has survived on the street and neighborhood scale, and it was declared an urban conservation area in 1988. This settlement displays characteristic features of the Black Sea region, such as housing structures, churches, fountains, and narrow and steep streets. Like many other cities in Turkey, Akçaabat is also experiencing a rapid process of urban growth and development, which increases the pressure on the historical texture, distorts the silhouette with new buildings, and endangers many historic buildings. This study examines the natural and cultural environmental components and urban images that form the identity of Ortamahalle's historical urban structure. A SWOT analysis is conducted to assess the situation, and various suggestions are presented for preserving the historical texture.

Keywords: Trabzon, Ortamahalle, Historical urban texture, Identity, Urban Image

Giriş

Kentler, insanların yaşam alanlarını oluşturan ve bu alanların onlara sağladığı imkanlar çerçevesinde biçimlenen alanlardır. Ancak günümüzde hızlı nüfus artışı kentlerdeki tarihi, doğal ve kültürel değerlerin üzerinde baskı yaratarak kentlerin kimliğinin yok olmasına neden olmaktadır (Bogenç, 2016). Kenti kent yapan geçmiştir. Tarihi dokusunu koruyabilen kentler kimliklerini korurken gelecek nesillere de bir kaynak oluşturmaktadır. Tarihi alanlar, içinde bulundurduğu gelenek ve görenekleri, dini inançları, sosyo-kültürel yapıları, halkın ekonomik durumu hakkında bilgilere ulaşmamızı sağlamaktadır (Bogenç, 2016; Kurter, 2007). Kentin içinde bulunan tarihi alanlar insanların rekreasyonel ihtiyaçlarını karşılayıp birbirleriyle iletişim halinde oldukları kamusal alanlardır. 28 Kasım 2011 tarihli "Tarihi Kentlerin ve Kentsel Alanların Korunması ve Yönetimi" başlıklı Valetta İlkeleri'nde, tarihi kentler ve kentsel alanlar sadece yalnızca ulaşım amacıyla kullanılan yerler değil aynı zamanda insanların düşünme, öğrenme ve kentten zevk alma gibi çeşitli amaçlarla kullandıkları önemli mekânlar olarak da vurgulanmaktadır. Yani, bu alanlar zihinlerimizi besleyen, öğrenme ve keyif alma fırsatları sunan mekânlar olarak da görülmelidir. Valetta İlkeleri'nin bu vurgusu, tarihi kentlerin ve kentsel alanların sadece fiziksel korunması değil, aynı zamanda kültürel ve sosyal değerlerinin de korunmasının önemini ortaya koymaktadır (ICOMOS, 2011).

Kentsel miras alanları, özellikle yapılaşma kaynaklı baskılar nedeniyle tahrip edilmektedir. Bu soruna ek olarak, tarihi alanların kent merkezinde sosyal çöküntü alanlarına dönüşmesi, yanlış müdahaleler ve yenileme çalışmaları, yetersiz koruma planları ve farklı amaçlarla kullanım gibi nedenler (Arabacıoğlu & Aydemir, 2007; Yurdugüzel & Özçetin, 2015), miras öğeleri ve özellikleri üzerinde olumsuz etkiler yaratabilmektedir. Bu durum, somut ve somut olmayan mirasın korunması ile sürdürülebilir kalkınma ve kentsel yaşam kalitesi arasındaki dengeyi sağlamak için zorlu bir süreç ortaya çıkarmaktadır.

Koruma çabaları, tarihi alanların sadece fiziksel varlıklarının korunmasını değil, aynı zamanda kültürel ve sosyal değerlerinin de korunmasını kapsamalıdır. Koruma planlarının eksikliği veya yetersizliği, yanlış müdahaleler ve farklı amaçlarla kullanım gibi faktörler, mirasın kaybolmasına ve tahrip olmasına yol açabilir. Bu nedenle, sürdürülebilir kalkınma hedefleri ile birlikte, tarihi alanların özelliklerinin korunması ve kullanımını konusunda dikkatli bir denge oluşturulması gerekmektedir. Bu sayede, tarihi alanlar sadece hatıraları olarak kalmayacak, aynı zamanda gelecek nesillere de miras olarak aktarılabilir.

Kentsel miras, bir kentin kimliği hakkında bilgi verir, aynı zamanda kent hafızası ve değerini oluşturmada hayati önem taşır (Phetsuriya & Heath, 2021). "Kimlik" kelimesi, genellikle bir nesnenin tanınmasını sağlayan özellikler topluluğunu ifade etmektedir. Kentsel kimlik ise, bir şehrin doğal ve yapay unsurları, sosyal, kültürel ve tarihi özelliklerini kapsayan bir kavramdır. Bu özellikler arasında en belirgin ve etkileyici olanı, şehrin kendine özgü kimliğidir. Şehirleri birbirinden ayıran ve farklılaştıran her özellik, o şehrin kimliğini oluşturan unsurlar arasında sayılabilir (Sağlık & Kelkit, 2017).

Kentsel kimlik, bir şehrin mimari dokusu, tarihi mirası, kültürel etkinlikleri ve yerel yaşam tarzı gibi özelliklerin toplamıdır. Bu özellikler, bir şehrin benzersiz karakterini ve görünümünü oluşturur. Kentsel kimlik, bir şehrin toplumsal belleğindeki yeri, tarihindeki önemi ve insanların bağlılığı ile ilişkilidir. Bir şehrin kimliği, yerel halkın, turistlerin ve ziyaretçilerin aklında iz bırakan ve o şehre özgü bir imaj yaratan unsurları içermektedir (Anastasiou et al., 2022; Oktay, 2002; Oğurlu, 2014). Kentsel kimlik, bir şehrin sadece fiziksel özelliklerini değil, aynı zamanda toplumsal, kültürel ve tarihi özelliklerini de içermektedir. Bu nedenle, bir şehrin kimliğini korumak ve geliştirmek, o şehrin sakinleri, yöneticileri ve ziyaretçileri için önemlidir. Kentsel kimlik, bir şehrin kendine özgü karakterini ve ruhunu yansıtan bir unsur olarak, o şehrin sürdürülebilirliği ve gelişimi için de kritik bir rol oynamaktadır.

Kentlerin kimlikleri, yaşayanların yaşamlarından ve bu yaşama ev sahipliği yapan binaların, mimari dokunun ve dış mekân kurgusunun birleşiminden büyük ölçüde oluşur. Dolayısıyla, kentlerin kültürel kimliklerini oluşturan unsurlar arasında mimari öğeler önemli bir yere sahiptir (Aytaç, 2013). Mimari öğeler, kentin tarihi izlerini taşırlar ve o kentin geçmişine dair önemli ipuçları sunarlar. Bu yapılar, o kentin kültürel mirasını koruyarak, gelecek nesillere aktarılmasını sağlarlar. Bunun yanı sıra, tarihi kentlerdeki mimari öğeler, o kentin yerel halkının kimliğiyle de özdeşleşir ve o kentin kültürünün bir parçası haline gelirler. Kent kimliği, çevresel ve sosyal kimlik olmak üzere iki temel kavram tarafından şekillendirilir. Bu iki kavram arasındaki ilişki ve etkileşim, Görsel 1'de gösterildiği gibi birbirleriyle sıkı bir şekilde bağlantılıdır. Çevresel kimlik, bir kentin doğal, tarihi ve mimari unsurlarıyla ilişkili olup kentin fiziksel özelliklerini yansıtırken, sosyal kimlik ise kentin kültürel, sosyal ve demografik

özelliklerini yansıtır. Bu iki kavramın birbirleriyle etkileşimi, kentin insanlar tarafından algılanması ve tanınması ile sonuçlanır ve bir kentin kimliğini oluşturur.

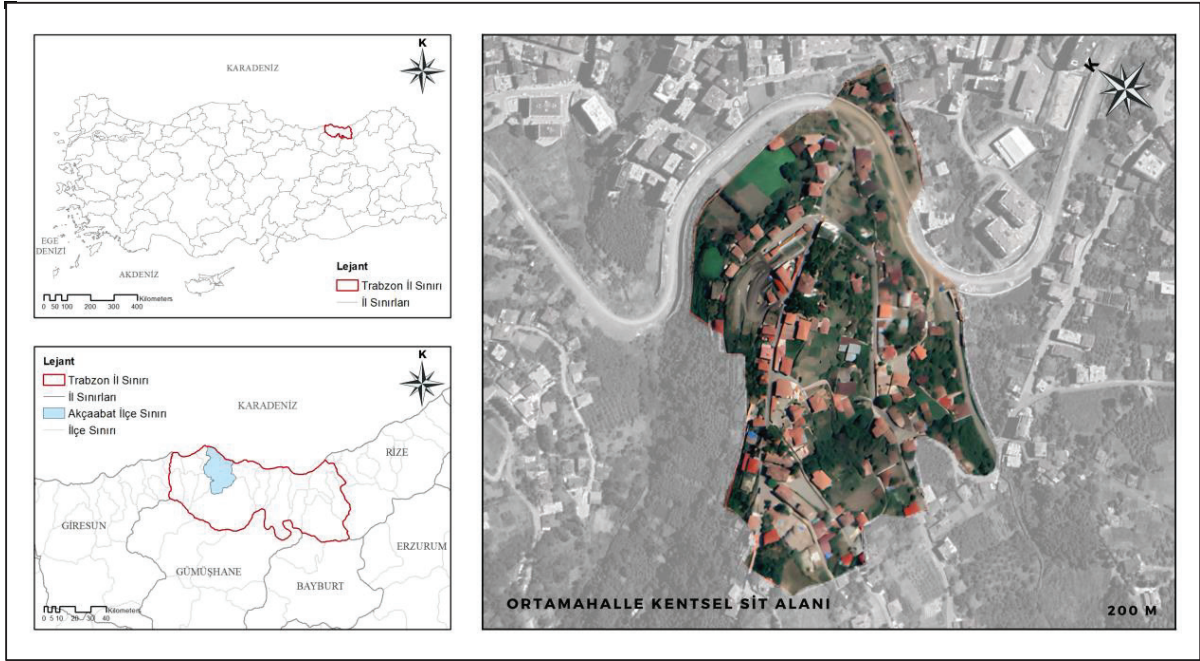


Görsel 1. Kentsel Kimlik Bileşenleri

Materyal ve Yöntem

Materyal

Trabzon ili Akçaabat ilçesinin Ortamahalle Kentsel Sit Alanı çalışma alanı olarak seçilmiştir (**Görsel 2**). Trabzon iline bağlı Akçaabat ilçesinin merkezi; kıyı bölgesinde düz arazide yer alırken, yerleşim alanları ise merkezin hemen güneyindeki tepeleri kaplamaktadır. Bu tepelerde bulunan Nefsipulathane, Ortamahalle ve Dürbinar en eski mahallelerdir. Ortamahalle, tarihi mirasını bugüne kadar korumayı başararak, zaman içinde yapılan modernleşme çalışmalarına rağmen geçmişin izlerini günümüze kadar taşımayı sürdürmüştür. Ortamahalle'nin büyük bölümü 24.08.1998 yılında tescillenmiş ve Kentsel Sit Alanı olarak ilan edilmiştir (Bogenç & Bekçi, 2020). Çalışma alanı, Doğu Karadeniz bölgesi kıyı kesiminin ılıman iklim özelliklerini yansıtan bir alandır. Bu bölgede, topografik olarak kuzeyden güneye doğru gidildikçe yükseklik ve eğim artmaktadır ve yerleşim düzeninde düzlük alanlar oldukça sınırlı kalmaktadır. Bu nedenle, bölgedeki yerleşim yerleri, yüksek eğimli arazilere uygun şekilde yerleştirilmiştir. Çalışma alanı, coğrafi özellikleri bakımından oldukça zengin olup, farklı rakım seviyelerine sahip arazileri barındırır.



Görsel 2. Ortamahalle kentsel sit alanının konumu (Google Earth haritası altlık olarak kullanılarak yazarlar tarafından oluşturulmuştur)

Ortamahalle, tarihi dokusunu sokak ve mahalle ölçeğinde bir bütün olarak koruyabilen bir yerleşimdir. Mahalle, Arnavut kaldırımlı sokakları, dik yokuşları ve dar meydanları ile etkili tarihi doku özelliklerini günümüzde de barındırmaktadır (Akçaabat Belediyesi, 2022). Bölgedeki mimari eserler, Osmanlı dönemi başta olmak üzere Roma ve Bizans medeniyetlerinin izlerini taşıyan önemli eserlerdir. Mahallenin özelliklerinden biri de yüzyıllık konakların birbirlerinin manzarasını kesmemesi ve evlerin bahçelerine sırtını dönmesidir (Kahveci & Bekar, 2021). Yapı malzemeleri olarak taş, ahşap ve kiremit kullanılmıştır. Evlerin zemin katları genellikle yağma taştan yapılmıştır. Ortamahalle evleri, geleneksel Türk mimarisinin önemli bir örneği olarak, mimari kimliği ve taş işçiliği açısından özgün bir yapıya sahiptir.

Yöntem

Çalışma alanının değerlendirilmesi için öncelikle literatür taraması yapılmış ve alanla ilgili daha önce yapılan çalışmalar ve mevcut bilgi ve belgeler incelenmiştir. Ayrıca, Akçaabat Belediyesi İmar ve Şehircilik Müdürlüğü'nden 1/1000 ölçekli uygulama imar planı temin edilerek kullanılmıştır. Daha sonra, alanın güncel durumu hakkında bilgi sahibi olmak için yerinde gözlem ve incelemeler yapılmış, tüm alan detaylıca dolaşarak fotoğraflar çekilmiştir. Alan gözlemleri sırasında imar planı üzerinde, Lynch analizinde kullanılmak üzere odaklar, sınırlar, bölgeler ve düğüm noktaları olabilecek noktalar işaretlenmiş, önceden oluşturulan formlara bu noktaların özellik ve bilgileri not edilmiştir. Google Earth Pro kullanılarak veriler toplanmış, altlık haritalar bu programdan sayısal ortamda çekilerek Arcmap programına aktarılmış ve Arcmap aracılığı ile haritalar oluşturulmuştur.

Elde edilen veriler Lynch'in (1960) Kent İmgesi analizi yapmak üzere kullanılmıştır. Analiz için alan gözlemleri ve haritalar birlikte değerlendirilmiştir. Kent imgesi analizinde odaklar, sınırlar, bölgeler ve düğüm noktaları, birçok faktöre bağlı olarak belirlenebilmektedir. Odak noktaları, kentin en önemli ve



çekici alanlarını temsil eder. Bu noktalar, şehrin tarihi veya turistik yerleri, ticaret merkezleri, kültürel merkezler veya yeşil alanlar gibi çeşitli faktörlere bağlı olarak belirlenebilir. Sınırlar, kentin farklı bölümleri arasındaki ayrımı gösterir. Bu bölümler, şehir merkezi, varoşlar, sanayi bölgeleri veya turistik alanlar gibi çeşitli faktörlere göre belirlenebilir. Sınırlar, kentteki sosyoekonomik ve kültürel farklılıkları da yansıtabilir. Bölgeler, şehirdeki farklı alanların gruplandırılmasıdır. Bu bölgeler, şehirdeki nüfus yoğunluğu, mimari özellikleri, ekonomik yapı ve coğrafi konuma göre belirlenebilir. Düğüm noktaları ise, şehrin farklı bölümleri arasında bağlantı noktalarını temsil eder. Bu noktalar, ulaşım ağları, ticaret merkezleri veya turistik alanlar gibi faktörlere bağlı olarak belirlenebilir. En son olarak, GZFT Analizi ile Ortamahalle'nin mevcut durumu değerlendirilmiştir. GZFT analizi "Güçlü/Zayıf Yönler, Fırsatlar ve Tehditler Analizi" olarak bilinen SWOT analizinin Türkçe karşılığıdır. GZFT analizi, bir işletmenin veya organizasyonun iç ve dış faktörlerini değerlendirmek ve bu faktörlerin güçlü ve zayıf yönlerini, fırsatlarını ve tehditlerini belirlemek için kullanılan bir araçtır. Analiz, işletme veya organizasyonun hedeflerine ulaşmasına yardımcı olacak stratejilerin belirlenmesine ve uygulanmasına rehberlik edebilmektedir. Elde edilen veriler ışığında koruma ve sürdürülebilir kullanım çerçevesinde birtakım önerilerde bulunulmuştur.

Bulgular

Ortamahalle birçok medeniyete ev sahipliği yapmış, farklı kültürleri içerisinde barındırmıştır. Güneyinde St. Micheal Kilisesi (a) ve doğusunda Ortamahalle Merkez Cami (b) ile başlayıp kuzeyinde Hatice Sultan Konağı (c) ile son bulan; halihazırda Sert Sokak'taki konakların restore edilip butik otel, restoran gibi kullanımlara açılmış olmasından dolayı alanın kullanım yoğunluğu artmıştır. Alan içinde bulunan Fevzipaşa İlkokulu (d) da mahallenin etkin kullanılmasını sağlamaktadır. Bununla birlikte mahalle içinde bulunan konakların bahçe duvarları sayesinde sokaklar sınırlandırılmış durumdadır ve alanı diğer yerlerden ayıran ayırt edici özelliklerinden biridir (**Görsel 3**).

Eğimin %30-%40 civarı olması ve sokakların dar olmasından kaynaklı olarak, alanda genelde yürünebilir, binek araç kullanımı yaygındır. Ortamahalle'ye gelen turistler genelde taksi ile ulaşım sağlamaktadırlar. Toplu taşımaya yönelik araçlar (minibüs, otobüs vb.) genelde alana girmemektedir.

Tarihi bir geçmişe sahip bu mahallede yaşayan toplumların özgürlüklerine ve mahremiyetlerine düşkün olmasını; konakların bahçelerinin sınır içerisinde bulunması, sokağa açılan pencerelerin bulunmaması, yine konakların birbirini görmeyecek şekilde doğuya konumlandırılmış olmaları açıklamaktadır. Ancak günümüzde değişen plan kararlarının yanısıra mirasçı çokluğu, arz-talep dengesi ve değişen sosyal yaşam kuralları gibi farklı faktörlerden dolayı fiziki yapı ve fiziksel etkenlere bağlı olarak eskiyen mimari doku nedeniyle tarihi dokudaki yapıların bir kısmı işlev ve el değiştirmiştir. Mahalledeki konakların işlevi yeniden düzenlenerek restoran, kafe ve butik otel gibi turizm işletmelerine dönüştürülmüştür. Bu tür yeniden düzenlemeler, renovasyon işlemleri kapsamında gerçekleştirilmekte ve mevcut yapının onarımı, yenilenmesi ve estetik açıdan güçlendirilmesi gibi işlemleri içermektedir. Mahalledeki konaklar, kilise, cami, okul olmak üzere toplam 46 adet tescilli yapı bulunmaktadır (Anonim, 2023). Bu yapılar, Kültür Varlıkları ve Müzeler Genel Müdürlüğü tarafından korunup, 'Taşınmaz Kültür Varlıklarına Yardım Sağlanmasına Dair Yönetmelik' kapsamında ise tescilli olan yapıların restorasyonu sağlanmaktadır.



Görsel 3. Alandan görünüm

Turizme yönelik yüksek potansiyeli sayesinde Ortamahalle, günümüzde daha fazla restorasyon çalışmalarına ev sahipliği yapmaktadır. St. Michael Kilisesinin restorasyonu tamamlandıktan sonra, artık bir müze olarak halkın ziyaretine açılmıştır. Alanın korunması ve uygun kullanımı için, Ortamahalle Sanat Sokağı'nda (e) yer alan küçük işletmelerde, yerel halkın kendilerine özgü el emekleri satılmaktadır ve bu sayede gelenekler sürdürülmektedir.

Mekânsal ve İşlevsel Kimlik Değerleri

Ortamahalle, tarihi ibadethaneleri, 19. yüzyıl sivil mimari örnekleri, sokakları, merdivenleri, duvarları ve çeşmeleriyle tarihi karakterini günümüze mahalle ölçeğinde aktarabilmiş nadir yerleşmelerden biridir.

Kent Kimliğini Tanımlayan Simgesel Yapılar

1. Ortamahalle Merkez Camii

1800 yılında Doğu Karadeniz tütün üreticilerinin bağışlarıyla inşa edilen bu cami kesme taştan yapılmıştır (Anonim, 2022). Caminin minaresi ise 1982 yılında inşa edilmiştir. Günümüzde hala kullanıma açıktır.

2. St. Michael Kilisesi (Ortamahalle Müzesi)

Archangel adıyla bilinen kilise, Hagios Michael ya da Başmelek Kilisesi olarak da anılmaktadır. Kesme taştan yapılmış olan kilise, tek apsisli ve doğu-batı doğrultusunda inşa edilmiştir. Kilise, 1332 yılında



yapılmıştır ve 7 asırlık tarihiyle dikkat çekmektedir. Günümüzde kilise, sosyal ve kültürel faaliyetler için restore edilmiş ve bahçesiyle birlikte düzenlenmiştir. Küçük toplantılar, şehrin ve mahallenin tanıtımı, resim, müzik vb. etkinlikler için kullanılan kilise, aynı zamanda bir sanat müzesi olarak hizmet vermektedir (Akçaabat Belediyesi,2022).

3. *Fevzipaşa İlkokulu (Kilise Okulu)*

1893 yılında, St. Michael Kilisesi'ne bağlı olarak Kilise Okulu inşa edilmiştir. Günümüzde okul, ilkokul olarak hizmet vermektedir ve yeni bir bina eklenerek genişletilmiştir (Anonim, 2020).

4. *Konaklar*

Timurciler, Kanoğlu, Lermioğlu ve Mehmet Efendi konakları restore edilerek turizme kazandırılarak halkın kullanımına açık hale getirilmiştir.

5. *Çeşmeler*

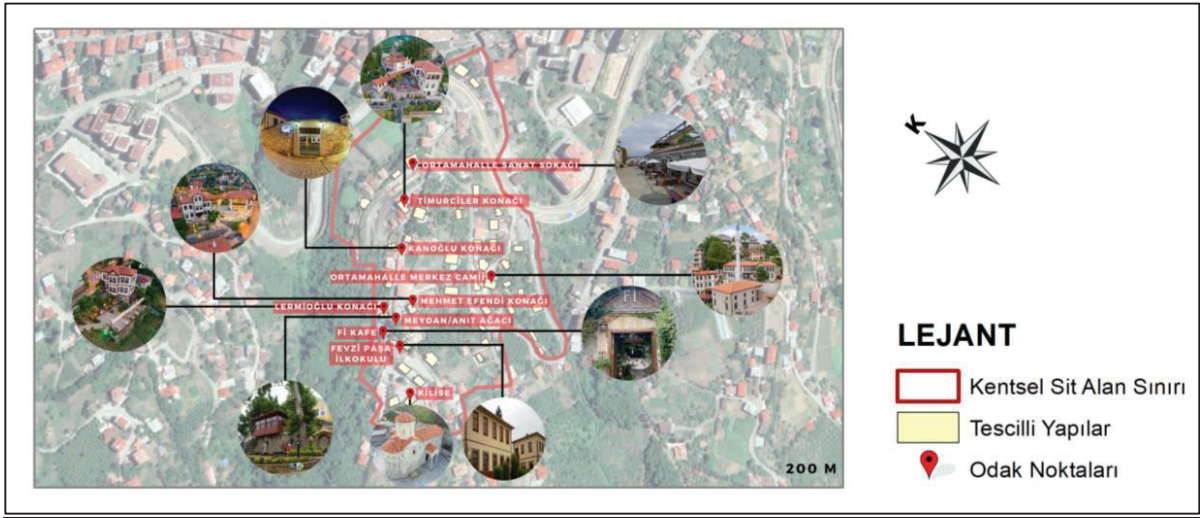
Tarihi öneme sahip olan ancak vandalizmin etkisi altında kalıp kullanımı imkânsızlaşan çeşmeler bulunmaktadır. Çeşmelere daha fazla önem verilip restore edilirse tarihi dokunun korunmasındaki rollerini geri alabilirler.

Ortamahalle Kentsel Sit Alanı'nın Kent İmgesi Analizi ile Değerlendirilmesi

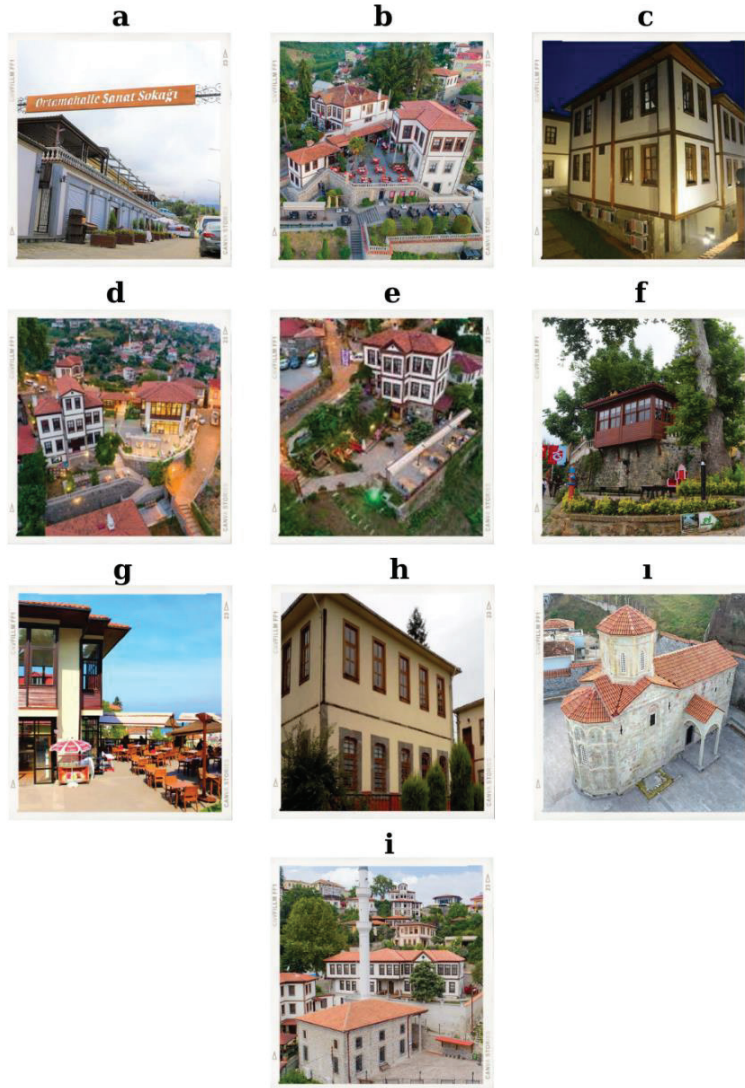
Ortamahalle Kentsel Sit Alanı'nın kültürel çevre (yapay çevre) değerlendirmesi yapılması açısından Lynch'in 1960 yılında çalıştığı 'Kent İmgesi Analizi' yapılmıştır. Bu analizler; Özgün Odaklar, Düğüm Noktaları, Sınırlar, Bölgeler, Bağlantılar olmak üzere 5 ana başlık altında irdelenmiştir.

a) Özgün Odaklar

Bu alanlar genellikle kolay tarif edilen, kullanımı fazla olan, referans noktalarıdır. Ortamahalle Sanat Sokağı (a), Sert Sokak ve Kırılmalı Sokak boyunca bulunan; Timurciler Konağı (b), Kanoğlu Konağı (c), Mehmet Efendi Konağı (d), Lermioğlu Konağı (e), Meydan/Anıt Ağacı (f), Fi Kafe (g), Fevzipaşa İlkokulu (h), St. Micheal Kilisesi (i) güçlü referans noktaları arasındadır. Bu alanlar genelde insanların toplanma, buluşma, konaklama amacıyla geldikleri sosyal alanlardır. Kazancı Sokak'taki ibadet amacıyla kullanımda olan Ortamahalle Merkez Cami'de (i) bir referans noktası olarak seçilmiştir **(Görsel 4- Görsel 5)**.



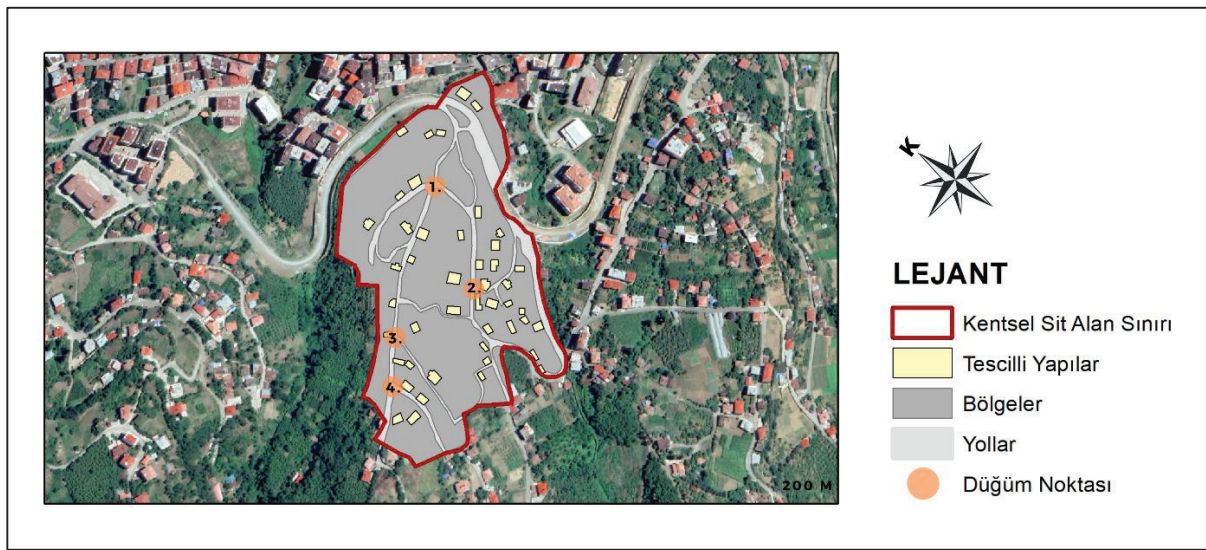
Görsel 4. Özgün odak noktaları



Görsel 5. Özgün odak noktaları

b) Düğüm Noktaları

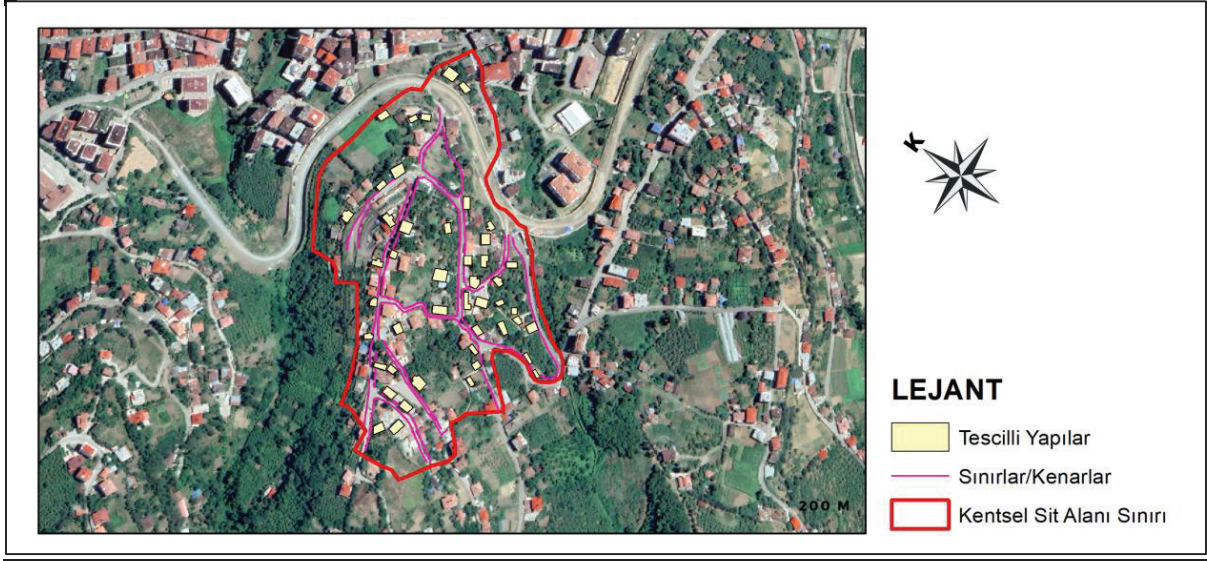
Yolların birbirini kestiği kavşak noktaları gibi insanların toplanıp daha sonra dağıldığı meydan özelliği gösteren alanlardır. Bu kriterlere uyan 4 tane düğüm noktası belirlenmiştir. Sert Sokak, Ortamahalle Sanat Sokağı, Kazancı Sokak'ın birleştiği 1. düğüm noktası, Dutlu Sokak, Kazancı Sokak, Timurci Sokak'ın Ortamahalle Merkez Cami'ye giden güzergahın birleştiği 2. düğüm noktası, Sert Sokak, Kırlangıç Sokak, Mektep Sokak'ın birleştiği meydan özelliği taşıyan 3. düğüm noktası, Kırlangıç Sokak, St. Micheal Kilisesi yolunun birleştiği 4. düğüm noktası, olarak belirlenmiştir. Bu noktalar genelde yaya yoğunluklu yollardır, alanın eğimli ve dar sokakların olmasından dolayı sadece binek araçların belirlenen bu noktalardan geçişi mümkündür (**Görsel 6**).



Görsel 6. Düğüm noktaları

c) Sınırlar

Bu alanlar yollar gibi algılanmayan doğrusal öğelerdir. Genelde iki farklı alanı birbirinden ayırırlar. Konakların bahçe duvarları sokaklarda bir sınır oluşturduğundan bu alanlar referans alınmıştır. Sit alanı içerisinde genelde tüm sokaklar duvarlarla sınırlandırılmış durumdadır. Bu durum insanlar da sokakta yürürken ya da araçla giderken yönlendirici bir etki yaratmaktadır (**Görsel 7, Görsel 8**).



Görsel 7. Sınırlar

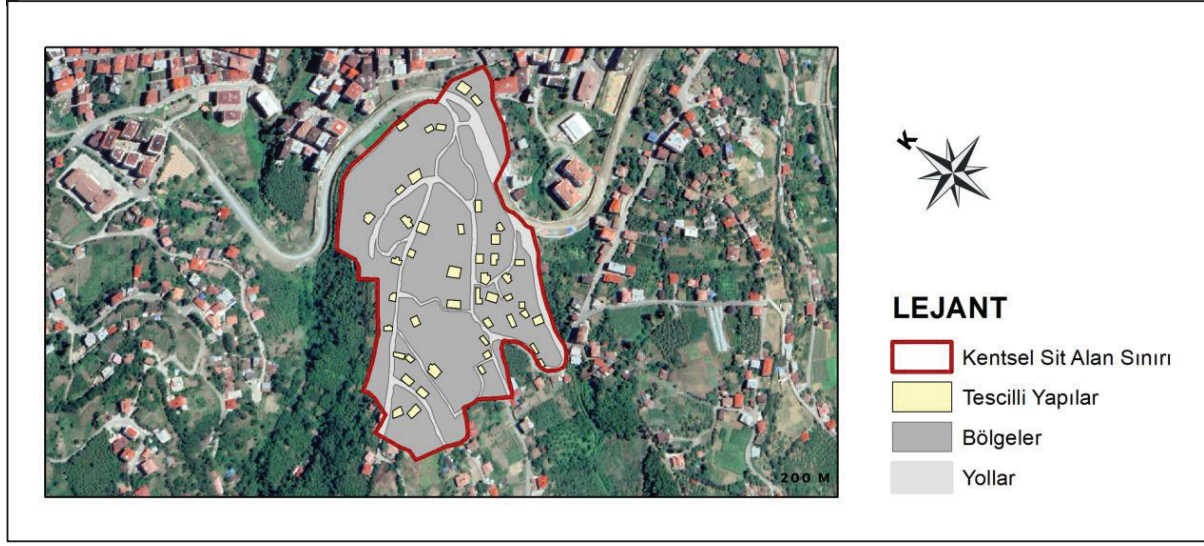


Görsel 8. Sınırlar

d) Bölgeler

Lynch (1960), kent yaşamının deneyimlenmesinde önemli bir rol oynayan bölgelerin, kent parçalarının daha büyük olanlarını ifade ettiğini ve ayrıca yön bulmak için de kullanılabilirdiğini belirtmiştir. Bu bölgeler, semboller, ayrıntılar, fiziksel özellikler, yapı tipleri, dokular, alanlar, onarım durumları gibi birçok farklı bileşeni içerebilen özellikleriyle tanımlanırken, aynı zamanda konut alanları olarak da adlandırılmaktadırlar. Ortamahalle Kentsel Sit Alanı içerisinde bulunan tescilli yapılar alanın

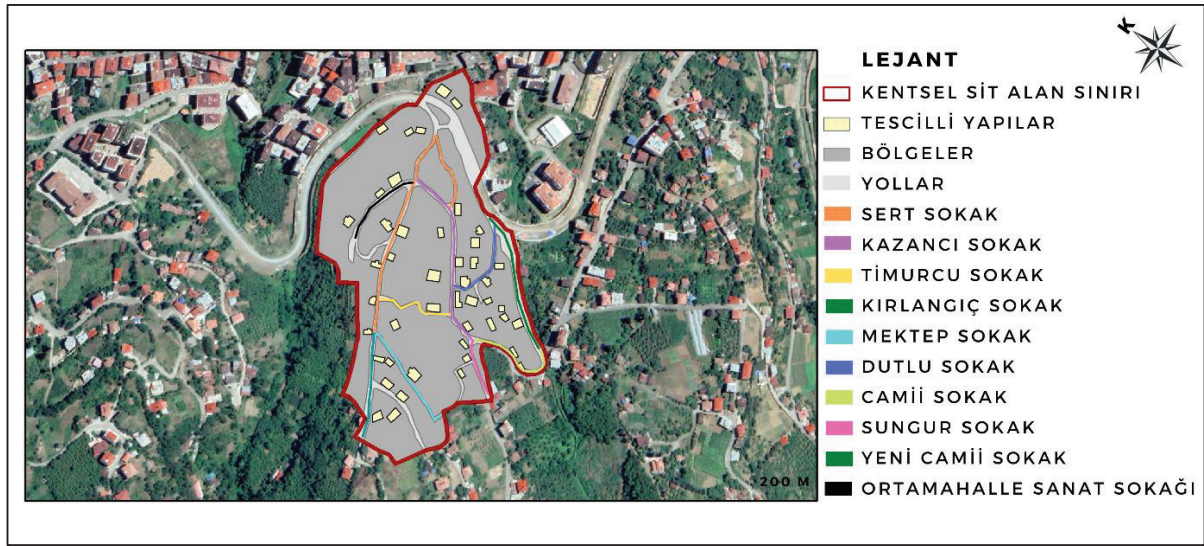
karakterini, formunu, sokaklar da tarihi dokuyu yansıtmaktadır. Bu alanı kentin diğer bölgelerinden ayırt edici özelliğinden dolayı tek bir bölge olarak düşünülmüştür (**Görsel 9**).



Görsel 9. Bölgeler

e) *Bağlantılar (Yollar)*

Bağlantılar; sokak, cadde, yaya yolu, demiryolu, araç yolu olarak algılanabilen alanlardır (Lynch,1960). Görsel 10'da çalışma alanında insanların algıladığı bağlantı noktası olan sokak isimleri verilmiştir.



Görsel 10. Bağlantılar (yollar) / sokak isimleri

GZFT Analizi

Elde edilen veriler ışığında Ortamahalle Kentsel Sit Alanı için GZFT analizi yapılmış ve genel olarak değerlendirilmiştir. Bu değerlendirme 4 başlık altında ele alınmıştır; Güçlü Yönler, Zayıf Yönler, Fırsatlar, Tehditler (**Tablo 1**).

Tablo 1. Çalışma alanıyla ilgili GZFT analizi

GZFT (SWOT) ANALİZİ			
GÜÇLÜ YÖNLER	ZAYIF YÖNLER	FIRSATLAR	TEHDİTLER
Kentsel Sit Alanı olarak korunması	Kentsel tasarım elemanlarının, özellikle aydınlatma elemanları, tabelalar ve bina cephelerindeki öğelerin kalitesinin düşük, yetersiz ve çevreyle uyumsuz olması	İl ve ilçe merkezine yakınlığı	Ortamahalle Alan Yönetim Planının olmaması
Tarihi dokunun korunması ve coğrafi çevreyle uyumu	Otopark alanlarının yetersizliği	Doğal, tarihi ve kültürel peyzaj öğelerinin birlikteliği	Sit alanı çevresindeki aykırı yapılaşmanın baskısı (Tarihi silüetin bozulması)
El sanatı olan zanaatkarların Ortamahalle Sanat Sokağında varlığını sürdürmesi	Alanın kent ile ulaşımının toplu taşıma ile sağlanamaması	Turizm kaynaklarının yerel halka istihdam sağlaması	Yeniden inşa edilen veya restorasyon sürecinde olan kültür varlıklarının orijinalliğini kaybetmesi
Kendine özgü mimari karakterde yapıların bulunması (konaklar, kilise, cami vb.)	Dar ve dik sokakların varlığı	Tarihi, kültürel dokusu nedeni ile önemli bir potansiyel turizm alanı olması	Plansız turizm ve rekreasyon aktiviteleri nedeni ile kirlenme ve bozulma unsurlarının oluşması
	Ortamahallenin değerleri hakkında rehberlik ve bilgilendirme hizmetlerinin yetersizliği	Eğimli bir konumda bulunması nedeniyle değerli Vista (manzara) noktaları sunması	Her geçen gün artan motorlu araç baskısı
			Kaçak yapılaşma

Ortamahalle Kentsel Sit Alanı, köklü bir geçmişe sahip olmasıyla öne çıkmaktadır. Tarihi dokusunu koruyarak günümüze kadar ulaşan mahalle, pek çok medeniyete ev sahipliği yapmıştır ve bu özelliğiyle kimlik açısından büyük bir önem taşımaktadır. Yapılan araştırmalar, alanın turizm açısından da büyük bir fırsat sunduğunu göstermektedir. Ancak, tarihi dokusunun korunması ihmal edilirse, bu durum bölgenin kimliği açısından ciddi bir tehdit oluşturabilir.

Sonuç ve Öneriler

Hızlı nüfus artışı, kentlerin fiziksel ve sosyal yapısına büyük bir baskı uygulamaktadır. Özellikle tarihi alanlar, yoğun nüfus nedeniyle daha fazla kullanım ve trafik ile karşı karşıya kalabilmektedir. Bu baskı, tarihi binaların ve diğer yapıların korunması ve restorasyonu için gerekli olan finansal kaynakların azalmasına da neden olabilmektedir. Ayrıca, tarihi bölgelerde yapılan yeni inşaatlar veya var olan



yapıların yeniden kullanımı gibi değişiklikler, tarihi mirasın korunması açısından önemli sorunlar ortaya çıkarabilmektedir.

Tarihi alanların korunması ve restorasyonu için yeterli kaynaklar sağlanmalı, yeni yapıların yapımı veya mevcut yapıların yeniden kullanımı için uygun yöntemler bulunmalıdır. Tarihi dokunun bozulmaması için hem alanın içi hem çevresi bir bütün olarak düşünülerek ve koruma-kullanma dengesi içinde, sürdürülebilir planlama çalışmaları yapılmalıdır. Tarihi dokuya zarar verecek, işlevsel, fiziksel ve sosyo-kültürel açıdan farklılıklar oluşturan yapılaşmalar önlenmelidir. Yeni yapılar inşa edilirken tarihi doku göz önünde bulundurularak onunla uyumlu tasarım yapılmalıdır. Bu tür alanların turizm potansiyeli yüksek olduğundan restorasyon çalışmalarının da dikkatle yapılması gerekmektedir. Tarihi dokuların korunması, sadece bina ölçeğinde değil, tamamıyla bir bütün olarak sokak, mahalle, kent ve bölge ölçeğinde de yapılmalıdır. Koruma çalışmaları, tarihi dokuların tüm çeşitlerini kapsayacak şekilde genişletilmelidir. (Kale, 2011). Bu sayede, tarihi bir alanın sadece binalarının değil, aynı zamanda çevre unsurlarının da korunduğu bir bütünlük oluşturulabilir. Bunun yanı sıra, koruma kapsamı kültürel mirasın sadece fiziksel özelliklerine değil, aynı zamanda tarih, kültür ve sosyal özelliklerine de yönelik olmalıdır. Bu şekilde, koruma çalışmaları, kültür mirasının tamamının korunması için daha kapsamlı bir yaklaşım benimseyebilir.

Ortamahalle, Türkiye'nin önemli kültürel miras alanlarından biridir. Bu tarihi dokunun geleceğe sürdürülebilir şekilde aktarılması hem şimdiki hem de gelecek nesiller için çok önemlidir. Çünkü korunmuş tarihi alanlar sadece dikkat çekici ve öğretici olmakla kalmayıp, bireyler arasındaki sosyal ilişkileri de olumlu yönde geliştirmektedir. Yapılan çalışma sonucunda elde edilen verilere dayanarak bazı öneriler sunulmuştur.

- Tarihi yapıların dış cephelerindeki bozulmaların giderilmesi için yapılacak iyileştirme çalışmaları, bilimsel tekniklerle yapılan restorasyonlarla gerçekleştirilmelidir. Bu çalışmalar, yapının orijinal yapısını korumalı, değişim ve dönüşümden uzak olmalıdır. Bozulmuş, tahrip olmuş yapılar bir yandan da alanın estetiğini ve mimari bütünlüğünü bozduğundan, dış cephelerinin restorasyonu, tarihi dokunun korunmasına ve kentin estetiğine katkı sağlayacaktır.
- Doğal kesme taşlarla döşenmiş, geleneksel sokakların korunması ve yeni alanlarda da benzer sokaklar yapılması gerekmektedir. Bu tür sokaklar, özellikle tarihi ve turistik alanlarda hem estetik görünümü hem de yaya trafiğine uygunluğu nedeniyle tercih edilmektedir. Bununla birlikte, beton ve asfalt gibi modern yolların yapılması yerine, alana uygun plan ve tasarımlar yapılmalıdır. Bu sayede, sokaklar çevreye uyumlu bir şekilde yapılandırılacak ve bölgenin estetiği korunacaktır. Ayrıca, yaya trafiğinin arttığı bölgelerde, yaya dostu yolların yapılması da önemlidir. Bu sayede, insanlar rahatlıkla yürüyebilecekleri, araç trafiğinin az olduğu, sessiz ve huzurlu sokaklarda zaman geçirebileceklerdir.
- Alanın eğiminin fazla olması, özellikle yağmur yağdığı anda yağmur suyunun akış hızını arttırmaktadır. Bu durumda, alanda yağmur suyu yönetimi için çeşitli önlemler alınması gerekmektedir. Arnavut kaldırımlarının varlığı, bu önlemler arasında önemli bir yere sahiptir. Arnavut kaldırımları, geçirgen yüzeylerden biri olarak, yağmur suyunun akışını yavaşlatır ve yüzeyde tutarak toprağın su tutma kapasitesini artırır. Bu sayede, yağmur sularının toprağa daha fazla nüfuz

etmesi sağlanabilir. Bununla birlikte, yağmur suyu hasadı yaparak, yağmur sularını toplamak ve yeniden kullanmak da mümkündür. Böylece, hem su tasarrufu yapılır hem de su kirliliği riski azaltılır. Alanın eğimi ve coğrafi koşulları göz önünde bulundurularak, alana uygun yağmur suyu yönetimi stratejileri belirlenmeli ve uygulanmalıdır.

- Alan içerisinde bulunan kötü durumda olan yapılar, çeşmeler, şapel gibi tarihi mimari örnekler, alanın tarihî ve kültürel dokusunu yansıtmaktadır. Bu nedenle, bu yapıların restorasyonu ve korunması önemlidir. Restorasyon çalışmaları ile tarihi dokunun korunması, gelecek nesillere aktarılması amaçlanmaktadır. Bu çalışmalar, tarihi dokunun orijinal haline uygun olarak yapılmalı ve restorasyon sürecinde tarihi dokunun bütünlüğü gözetilmelidir. Bu sayede, alanın tarihi dokusu korunacak, turizm potansiyeli artacak ve kültürel mirasın sürdürülebilirliği sağlanacaktır.
- Alan içinde bulunan yapıların kat yükseklikleri, çevredeki yeni yapıların planlamasında dikkate alınmalıdır. Bu sayede, yeni yapılar mevcut yapıları kapatmayacak şekilde planlanabilir ve alanın görünümü korunabilir. Yüksek yapılar, çevreye zarar vererek estetik açıdan olumsuz bir etki yaratabilir. Bu nedenle, planlama sürecinde alanın mevcut yapıları göz önünde bulundurulmalı ve yeni yapılacak yapılar, alanın karakterini koruyacak şekilde tasarlanmalıdır.
- Sokaklarda kullanılan kentsel donatı elemanları (aydınlatma direkleri, saksılar, çöp kovaları, banklar vb.) tarihi dokuya uygun seçilmelidir. Tarihi bir alanda, çağdaş ve çevreye uyumsuz donatı elemanları, alanın karakterini ve kimliğini bozarak estetik bir sorun yaratabilir.
- Kentsel tasarım elemanlarının, özellikle aydınlatma elemanları, tabelalar ve bina cephelerindeki öğelerin kalitesinin düşük, yetersiz ve çevreyle uyumsuz olması sorun teşkil etmektedir. Bu durum, kentin estetik görünümünü olumsuz etkilemektedir. Özellikle, yetersiz aydınlatma ve çirkin tabelalar gibi unsurlar, kentin gece görünümünü olumsuz etkileyerek güvenlik sorunlarına da neden olabilmektedir. Benzer şekilde, bina cephelerindeki uyumsuz öğeler, kentteki mimari bütünlüğü bozarak hoş olmayan bir görüntü oluşturmaktadır. Bu nedenle, kentsel tasarım elemanlarının uyumlu ve kaliteli olması, kentin güzel bir görünüme sahip olmasını sağlayacaktır.
- Tabelaların belirli ölçü ve malzemelerde seçilmesiyle uyumlu bir görüntü oluşturulmalıdır ve gereksiz tabela kullanımı engellenmelidir.
- Alan içerisindeki bahçe duvarlarındaki bitkiler temizlenerek tarihi dokuya uygun hale getirilmelidir
- Konakların bahçelerindeki peyzaj tasarımı özgün ve karakteristik özelliklerini yansıtacak şekilde yapılmalıdır.
- Bitkilerin bakımı ve budaması düzenli olarak yapılmalı ve sürdürülebilirliği sağlanmalıdır.
- Ortamahalle Sanat Sokağı'nda bulunan esnafın desteklenmeli ve bölgenin turizm potansiyeli artırılmalıdır.
- Alanın herhangi bir değişikliğinde, halkın katılımı zorunlu tutularak bilgi verilmeli ve fikirleri alınmalıdır.
- Alan hakkında daha fazla veri toplanmalı ve açık kaynak oluşturulmalıdır.
- Alan içinde yaşayan halka, tarihi ve kültürel değerlerin korunması için bilinçlendirme eğitimleri verilmelidir.



Kentsel dönüşümlerin artması sebebiyle tarihi kentler üzerinde büyük bir baskı oluşmuştur. Var olanı koruyup, kalıcı kalması yönünde planlama ve tasarım çalışmaları yapılarak tarihi dokunun kimliğini, karakterini koruyarak sürdürülebilir olması sağlanmalıdır. Bu sayede; gelecek nesillere bilgi aktarılabilir. Tarihi mekânlar, bir kültürün mirasıdır ve gelecek nesillere aktarılmaları gereken önemli zenginliklerdir. Bu mekânların korunması sadece yapıların yenilenmesiyle sınırlı değildir, aynı zamanda peyzaj planlama açısından da değerlendirilmelidir. Tarihi mekânların çevresi, mimari özellikleri ve tarihi dokusuyla bütünleşen bir peyzaj planlaması gerektirir. Koruma çalışmaları, tarihi mekânların sadece mimari özellikleriyle değil, aynı zamanda çevreleriyle de uyumlu hale getirilmesini sağlamalıdır. Peyzaj planlama, tarihi mekânların korunması açısından önemli bir araçtır. Tarihi mekânların içinde bulunduğu peyzajın, mimariye ve tarihi dokuya uygun şekilde tasarlanması gereklidir. Bu, tarihi mekânların doğal dokusu ile uyumlu peyzaj unsurlarının kullanılmasıyla mümkündür. Tarihi mekânların korunması için peyzaj planlaması aynı zamanda turizm açısından da önemli olup, çevresi ile bütünleşen tarihi mekânların turistik olarak ziyaret edilebilir hale getirilmesine yardımcı olabilir. Bu nedenle, tarihi mekânların turizm değeri korunarak, turizm faaliyetlerine uygun peyzaj planlamaları yapılmalıdır.

Yazar Katkıları

Çalışmaya 1. Yazar: % 50, 2. Yazar: %50 oranında katkı sağlamıştır.

Çıkar Çatışması Beyanı

"Kentsel Kimlik Bileşenleri Bağlamında Ortamahalle (Akçaabat-Trabzon) Tarihi Dokusunun İncelenmesi" başlıklı makalemizin herhangi bir kurum, kuruluş, kişi ile mali çıkar çatışması yoktur. Yazarlar arasında da herhangi bir çıkar çatışması bulunmamaktadır.

Kaynakça

Akın, ES. (2012). *Vernacular and Contemporary Together: Ortamahalle, Akçaabat*. International Seminar on Vernacular Settlements. Contemporary Vernaculars: Processes and Manifestations. [Conference presentation]. https://scholar.google.com/scholar?hl=tr&as_sdt=0%2C5&q=Vernacular+and+Contemporary+Together%3A+Ortamahalle%2C+Ak%3%A7aabat.+&btnG=

Anastasiou, D., Tasopoulou, A., Gemenetzi, G., Gareiou, Z., & Zervas, E. (2022). Public's perceptions of urban identity of Thessaloniki, Greece. *Urban Design International*, 1-25. <https://doi.org/10.1057/s41289-021-00172-8>

Anonim, (2023). *Tescilli Kültür ve Turizm Varlıkları*. Trabzon İl Kültür ve Turizm Müdürlüğü. <https://trabzon.ktb.gov.tr/>

Anonim, (2022). Karadeniz Kültür Envanteri Sitesi. *Orta Mahalle Kentsel Sit Alanı*, <http://karadeniz.gov.tr/orta-mahalle-kentsel-sit-alani/>, (Erişim Tarihi:20.09.2022).

- Anonim, (2020). Akçaabat Belediyesi Sitesi, *Tarihi Dokusuyla Ortamahalle Misafirlerini Geçmişe Götürüyor*, <https://www.akcaabat.bel.tr/turizm-rehberi-detay.aspx?id=1>, (Erişim Tarihi:20.09.2022).
- Aytaç, Ö., (2013). Kent mekânları ve kimlik/farklılık sorunu. *İdealkent*, 4(9), 138-169. <https://dergipark.org.tr/en/pub/idealkent/issue/36682/417577>
- Bogenc, Ç. ve Bekçi, B., (2020). Tarihi Akçaabat Ortamahalle'nin Yeniden Canlandırılması. *International Refereed Journal on Social Sciences*, 6(33), 811-823. <https://doi.org/10.31568/atlas.502>
- Bozkurt, SG., (2021). Kentleşmenin Safranbolu (Karabük)'nün Kültürel Peyzaj Değişimi Üzerindeki Etkisinin İncelenmesi. *Iğdır Üniversitesi Fen Bilimleri Enstitüsü Dergisi*, 12(1), 476-488. <https://doi.org/10.21597/jist.977314>
- Dal, İ. ve Kaymaz, I., (2021). Antakya Gazipaşa Caddesi Örneğinin Kentsel Tarihi Peyzaj Açısından Değerlendirilmesi. *Bartın Orman Fakültesi Dergisi*, 23(2), 433-445. <https://doi.org/10.24011/barofd.945875>
- Sağlık, E. ve Kelkit, A., (2019). Kentsel Kimlik Bileşenlerinin Kent Kullanıcıları Tarafından Belirlenmesi: Örnek Kent Çanakkale. *Çanakkale Onsekiz Mart Üniversitesi Fen Bilimleri Enstitüsü Dergisi*, 5 (1) 63-79. <https://doi.org/10.28979/comufbed.539309>
- ICOMOS, (2011). ICOMOS.org Sitesi, *Tarihi Kentlerin ve Kentsel Alanların Korunması ve Yönetimiyle İlgili Valetta İlkeleri*, http://www.icomos.org.tr/Dosyalar/ICOMOSTR_tro592931001536912260.pdf, (Erişim Tarihi:20.09.2022).
- Kahveci, H. ve Bekar, M., (2021). Tarihi Çevrelerde Doğal Taş Kullanımı; Trabzon "Ortamahalle" Örneği. *Bilecik Şeyh Edebali Üniversitesi Sosyal Bilimler Dergisi*, 6(2), 333-347. <https://doi.org/10.33905/bseusbed.1015396>
- Kale, B., (2011). *Tarihsel Kent Peyzajlarının Korunması, Hamamönü Örneği*. [Doktora Tezi, Ankara Üniversitesi], Ankara, 109 s. <https://tez.yok.gov.tr/UlusalTezMerkezi/tezSorguSonucYeni.jsp>
- Kuter, N., (2007). "Çankırı Kenti Açık ve Yeşil Alan Varlığı İçinde Tarihi Kent Merkezi Kentsel Peyzaj Tasarımı Açısından Değerlendirilmesi", [Doktora Tezi, Ankara Üniversitesi Fen Bilimleri Enstitüsü], Ankara, S.322. <https://tez.yok.gov.tr/UlusalTezMerkezi/tezSorguSonucYeni.jsp>
- Lynch, K., (1960). *The Image of The City*. The Technology Press & Harvard University Press, Cambridge. https://books.google.com.tr/books?hl=tr&lr=&id=_phRPWsSpAgC&oi=fnd&pg=PA1&dq=The+Image+of+The+City.+The+Technology+Press+%26+Harvard+University+Press,+Cambridge.&ots=jIGa3e2Emh&sig=1UZJGFVdno2X2d148aKqjZt3bYI&redir_esc=y#v=onepage&q&f=false
- Lynch, K., (2017). *Kent İmgesi*. İstanbul: Türkiye İş Bankası Kültür Yayınları. (Basılı kitap)



Oktaç, D. (2002). The quest for urban identity in the changing context of the city: Northern Cyprus. *Cities*, 19(4), 261-271. [https://doi.org/10.1016/S0264-2751\(02\)00023-9](https://doi.org/10.1016/S0264-2751(02)00023-9)

Phetsuriya, N., & Heath, T., (2021). Defining the distinctiveness of urban heritage identity: Chiang Mai old city, Thailand. *Social Sciences*, 10(3), 101. <https://doi.org/10.3390/socsci10030101>

Extended Abstract

Cities are shaped by the combination of people and buildings, along with the architectural texture and outdoor setting. Therefore, architectural elements hold significant importance in shaping the cultural identities of cities (Aytaç, 2013). These elements carry significant historical evidence of a city, providing essential insights into its past. Moreover, they serve as guardians of the city's cultural heritage, ensuring its preservation and transmission to succeeding generations. Moreover, architectural elements in historical cities are closely associated with the local people's identity and become an integral part of the city's culture. The urban identity is shaped by two primary concepts, namely environmental and social identity.

This study focuses on examining the natural and cultural environmental components and urban images that form the identity of the historical urban fabric of Ortamahalle (Akçaabat-Trabzon). Ortamahalle is a residential district that has retained its historical character at both the street and neighborhood levels. The neighborhood has managed to maintain its historical texture with cobblestone streets, steep slopes, and narrow squares. The cultural elements that constitute the identity of Ortamahalle were initially identified. In order to evaluate the cultural environment of Ortamahalle Urban Site, an "Urban Image Analysis" was conducted based on Lynch's work in 1960. This analysis was examined under five main headings: Original Foci, Nodes, Borders, Regions, and Connections. Finally, the current situation of Ortamahalle was evaluated using SWOT Analysis, which included four main headings.

The strengths of Ortamahalle include its preservation as an urban site, the conservation of its historical texture, the harmony with its geographical environment, the continuation of craftsmen in Ortamahalle Art Street, and the presence of structures with unique architectural characteristics such as mansions, churches, and mosques. The weaknesses identified include the low quality, insufficiency, and incompatibility of urban design elements, especially the lighting elements, signboards, and facades with the environment, inadequate parking areas, inaccessibility to public transport, narrow and steep streets, and inadequate guidance and information services regarding the values of Ortamahalle. Ortamahalle boasts various opportunities, including its close proximity to city and district centers, the harmonious blend of natural, historical, and cultural features, the utilization of tourism resources for the benefit of local residents, its potential as a prominent tourist destination due to its rich historical and cultural fabric, and the availability of scenic viewpoints that hold great value. Finally, the threats to Ortamahalle include the absence of a Site Management Plan, the pressure of unconstitutional constructions around the protected area, the loss of originality of the cultural properties that are rebuilt or in the process of restoration, the occurrence of pollution and deterioration due to unplanned tourism and recreation activities, and the increasing pressure of motor vehicles and illegal trafficking listed as construction.

Ortamahalle is one of the rare settlements that have preserved its historical character to the present day with its historical places of worship, examples of 19th-century civil architecture, streets, stairs, walls, and fountains. Symbolic structures that reflect the urban identity of Ortamahalle include Ortamahalle Central Mosque, St. Michael's Church, Fevzi Paşa Primary School, Timurciler, Kanoğlu, Lermioğlu, and Mehmet Efendi mansions.

To ensure the preservation of historical sites, adequate resources should be allocated for conservation and restoration. Suitable approaches ought to be employed for the construction of new edifices or the repurposing of existing ones, accompanied by sustainable planning investigations that strike a balance between preservation

and utilization, aiming to avert the degradation of the historical fabric. Buildings that will damage the historical texture and create functional, physical and socio-cultural differences should be prevented. While constructing new buildings, designs that are compatible with the historical texture should be made. Given the considerable tourism potential of such areas, restoration endeavors should be undertaken with meticulous care. The conservation of historical textures ought to encompass not only individual buildings, but also extend to the scale of streets, neighborhoods, cities, and regions as a cohesive whole. Conservation studies should be expanded to cover all types of historical textures (Kale, 2011).

In this manner, a sense of integrity can be established, ensuring the preservation of not only the architectural structures but also the environmental elements within a historical area. In addition, the scope of protection should address not only the physical characteristics of the cultural heritage, but also its historical, cultural and social characteristics. In this way, conservation efforts can take a more comprehensive approach to the preservation of the entire cultural heritage.

